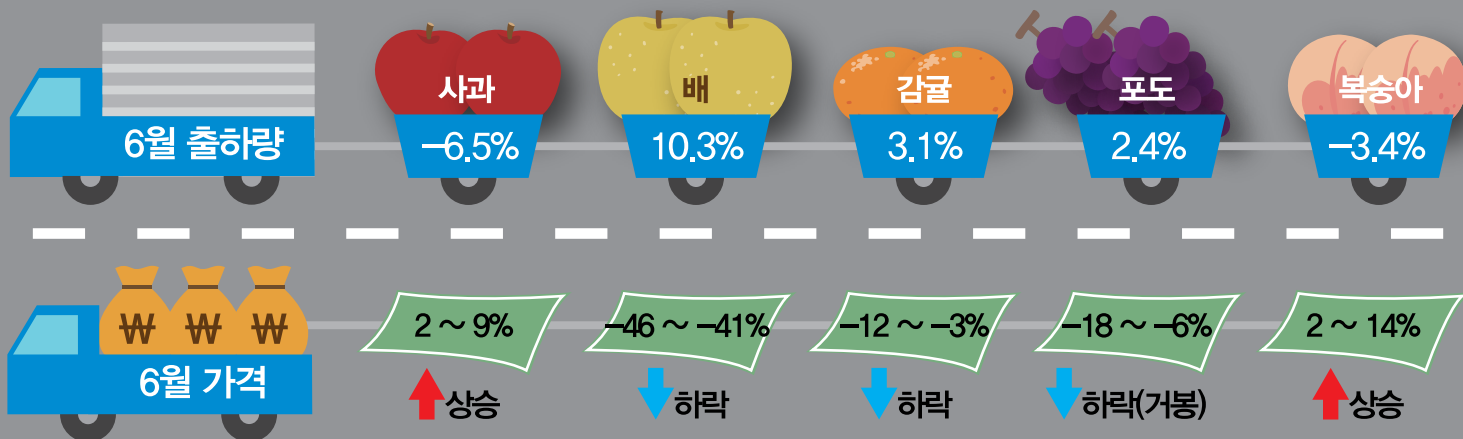
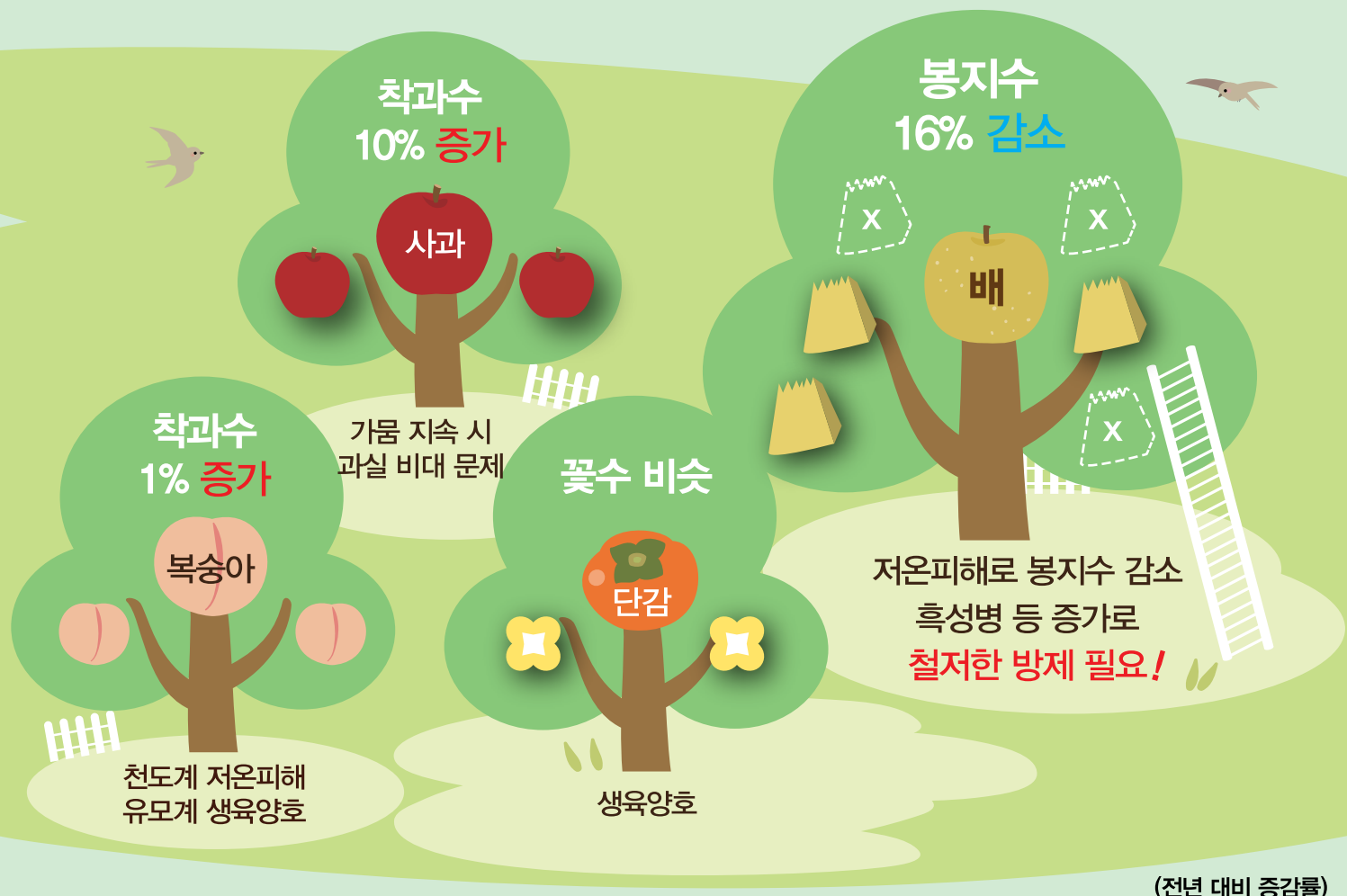


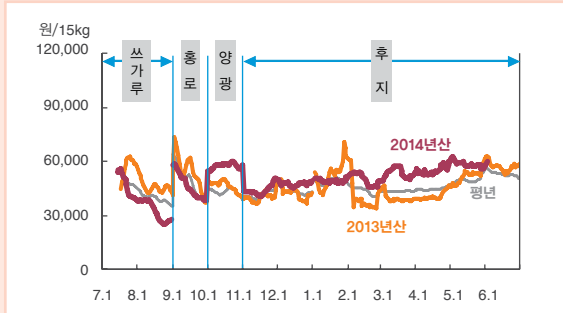


올해 배 봉지수 전년보다 크게 감소 전망



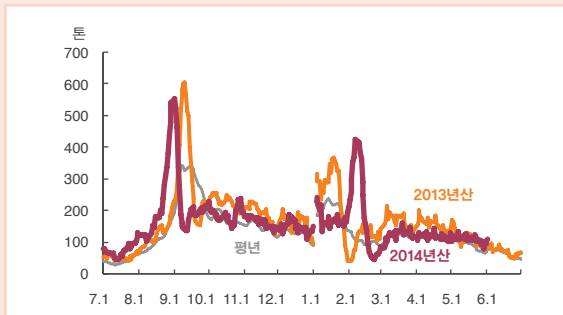
사과

■ 사과 도매가격(상품)



주: 평년은 2009~13년산 일별 자료 중 최대, 최소 제외한 평균
자료: 서울시농수산물공사

■ 사과 반입량



주: 평년은 2009~13년산 일별 자료 중 최대, 최소 제외한 평균
자료: 서울시농수산물공사

■ 출하량 전망

단위: 천톤, %

	7월~익년 5월	6월 이후
2014년산	457.1	17.7
2013년산	474.8	18.9
증감률	-3.7	-6.5

자료: 농업관측센터 5월 29일 기준 전망치

■ 사과 월별 도매가격

단위: 원/15kg

		7월	8월		9월	10월	11월	12월	1월	2월	3월	4월	5월	6월
		쓰가루		홍로		양광	후지							
2014년산	상품	46,519	31,984	63,433	45,829	57,511	44,104	47,334	49,147	50,441	53,446	54,581	58,155	(59,790)
	중품	35,776	23,959	45,654	33,124	49,800	33,320	37,708	39,254	39,957	39,637	42,188	45,994	(50,751)
2013년산	상품	56,941	45,555	86,204	54,441	46,482	39,553	42,901	54,882	37,208	38,821	40,204	52,480	56,843
	중품	43,970	32,783	59,690	35,460	38,350	26,880	27,100	33,773	25,650	26,734	29,667	39,536	43,066
평년	상품	48,340	39,803	75,752	50,186	42,474	41,470	43,623	50,550	43,173	42,975	44,195	45,353	48,347
	중품	34,940	28,464	28,464	34,291	35,003	28,699	30,002	34,551	32,178	31,475	34,286	42,834	44,505

주 1) 등급은 가락시장 경락가격 구분에 따름. 평년은 2009~13년산 가격 중 최대, 최소 제외한 평균

2) () 는 4일까지 평균가격

자료: 서울시농수산물공사(가락시장 기준)

동향 5월 사과 가격 전년보다 11% 높아

- 5월 후지 평균도매가격(가락시장)은 상품 15kg 상자에 5만 8천원(중품 4만 6천원)으로 전년보다 11% 높았다. 이는 2014년산 저장량이 적어 반입량이 전년보다 19% 감소하였기 때문이다.
- 특히, 가정용 소비 선호가 높은 중·소과의 저장물량이 적어 등급간 가격 차이는 전년보다 축소되었다.

출하 6월 이후 출하량 전년보다 7% 적을 듯

- 2014년 7월~2015년 5월의 사과 출하량은 2014년산 생산량 감소로 전년보다 4% 적은 45만 7천톤으로 추정된다.
- 6월 이후에도 여전히 저장물량이 적어 출하량은 전년보다 7% 감소할 것으로 전망된다.

가격 6월에도 사과 가격 전년보다 높을 전망

- 6월 후지 도매가격은 출하량 감소로 전년(5만 7천원)보다 높은 상품 15kg 상자에 5만 9천~6만 3천원으로 전망된다.

올해 사과 착과수(1차 적과) 전년보다 10% 증가 전망

착과 올해 사과 착과수 전년보다 10% 증가 전망

- 전년에는 개화기 저온피해가 일부 발생하였으나, 올해는 저온피해가 거의 없어 중심화 결실 비율이 전년보다 높은 것으로 조사되었다.
- 단위면적(10a)당 사과 착과수(1차 적과)는 전년보다 10% 많을 것으로 전망된다. 대부분의 주산지에서는 착과수가 전년보다 크게 많지만, 경북 청송의 경우 일부지역의 저온피해로 착과수가 전국 평균에 비해 적은 것으로 파악되었다.
- 한편, 최종 적과가 완료(6월 중순)되면 착과수 증가폭은 다소 완화될 것으로 예상된다.
- 품종별로는 후지와 후지조숙계 착과수가 전년보다 각각 13%, 9% 많고, 홍로는 8% 증가할 것으로 조사되었다.

생육 현재 생육 대체로 양호하나, 가뭄 지속 시 과실 비대에 영향 있을 듯

- 올해 사과 생육상황은 저온피해가 거의 없을 뿐만 아니라 병해충도 적고, 최근의 가뭄 영향이 크지 않아 현재까지 양호한 것으로 조사되었다. 그러나 6월 중순 이후에도 가뭄이 지속될 경우 과실 비대에 문제가 발생할 가능성이 있어 사전에 철저한 과원 관리가 필요하다.
- 올해는 병해충 발생이 전반적으로 전년보다 적은 것으로 파악되었다. 다만, 나무좀과 노린재 발생은 전년보다 다소 많으며, 응애류는 전년보다 적으나 최근 고온 현상이 지속되면서 발생량이 늘고 있는 추세이다.

■ 중심화 결실률

단위: %

	높음	비슷	낮음
전년대비	61.6	19.7	18.7
평년대비	52.5	32.6	15.0

자료: 농업관측센터 5월 29일 농가 및 모니터 조사치

■ 단위면적(10a)당 착과수(1차 적과) 증감률

단위: %

	후지	후지조숙계	쓰가루	홍로	양광	감홍	전체
전년대비	12.9	9.2	5.8	7.8	4.4	4.8	10.3
면적비중	62.6	6.9	4.7	15.2	2.2	1.8	100.0

자료: 농업관측센터 5월 29일 농가 및 모니터 조사

■ 생육상황

단위: %

	좋음	비슷	나쁨
전년대비	60.9	31.4	7.8
평년대비	55.3	40.5	4.1

자료: 농업관측센터 6월 3일 농가 및 모니터 조사치

■ 병해충 전년대비 발생 정도

단위: %

		많음	비슷	적음
전체 병해충 발생 경향		7.0	53.3	39.7
병	점무늬낙엽병	13.4	32.2	54.4
해충	복숭아순나방	24.4	40.7	34.8
	나무좀	38.9	33.7	27.5
	진딧물	18.8	43.9	37.3
	노린재	35.4	40.3	24.3
	응애류	11.9	52.1	36.0

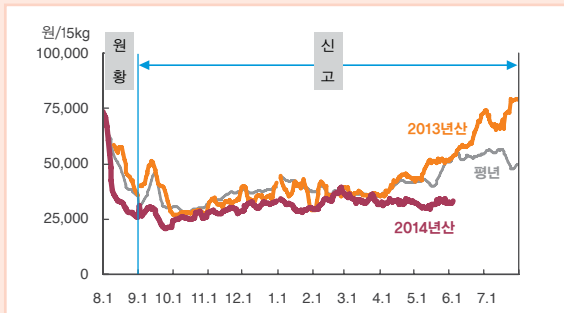
자료: 농업관측센터 6월 3일 농가 및 모니터 조사치

가뭄 시 과원 관리 요령

- 나무 밑의 풀은 수분경합 방지를 위해 주기적으로 베어주고, 잡초 제거 후 불필요한 도장지 제거
- 가뭄으로 생육이 불량한 때는 요소 0.3%액을 잎에 뿌려주고, 유목원에서는 붕소 0.2%액 엽면 살포

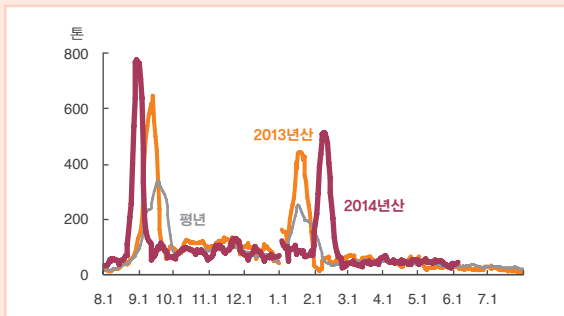
출처: 농촌진흥청

배 도매가격(상품)



주: 평년은 2009~13년산 일별 자료 중 최대, 최소 제외한 평균
자료: 서울시농수산물공사

배 반입량



주: 평년은 2009~13년산 일별 자료 중 최대, 최소 제외한 평균
자료: 서울시농수산물공사

배 출하량 전망

단위: 천톤, %

	8월~익년 5월	6월 이후
2014년산	268.3	10.7
2013년산	248.0	9.7
증감률	8.2	10.3

자료: 농업관측센터 5월 29일 기준 전망치

배 월별 도매가격

단위: 원/15kg

		원황	신고										
		8월	9월	10월	11월	12월	1월	2월	3월	4월	5월	6월	7월
2014년산	상품	37,123	25,299	25,876	28,578	31,731	30,497	33,774	33,651	32,883	31,592	(33,635)	
	중품	29,794	18,888	20,231	22,159	23,668	23,254	24,624	23,875	23,171	21,384	(23,168)	
2013년산	상품	48,209	41,405	27,863	32,797	36,319	38,982	37,491	36,109	41,458	49,193	60,795	72,220
	중품	37,222	30,625	22,770	23,990	26,015	25,663	27,276	25,779	29,492	38,152	49,800	53,653
평년	상품	42,689	37,380	28,981	35,155	38,058	41,659	36,581	35,802	40,224	44,651	53,397	52,735
	중품	33,216	25,317	22,737	25,234	26,965	27,754	27,499	26,029	28,230	29,413	36,849	29,449

주 1) 등급은 가락시장 경락가격 구분에 따름. 평년은 2009~13년산 가격 중 최대, 최소 제외한 평균

2) ()는 4일까지 평균가격

자료: 서울시농수산물공사(가락시장 기준)

동향 5월 배 가격 전년보다 낮아

- 5월 신고 평균도매가격(가락시장)은 전년보다 36% 낮은 상품 15kg 상자에 3만 2천원(중품 2만 1천원)이었다. 이는 2014년산 저장량 증가로 반입량이 전년보다 30% 많았기 때문이다.

출하 6월 이후 출하량 전년보다 10% 증가 전망

- 2014년 8월~2015년 5월의 배 출하량은 26만 8천톤으로 전년보다 8% 많은 것으로 추정된다.
- 6월 이후 배 출하량은 2014년산 저장물량이 여전히 많이 남아 있어 전년보다 10% 증가할 것으로 전망된다.

가격 6월에도 가격 약세 이어질 전망

- 6월 신고 도매가격은 출하량 증가로 전년(6만 1천원)보다 낮은 상품 15kg 상자에 3만 3천~3만 6천원으로 전망된다.

생육 올해 배 생육상황 좋지 않아

- 올해는 개화기 잦은 강우와 저온 등의 영향으로 전반적인 배 생육이 전년보다 좋지 않은 것으로 조사되었다.

올해 배 봉지수 착과 불량으로 전년보다 16% 감소 전망

- 특히, 중부지역보다 상대적으로 저온피해가 컸던 영·호남지역의 생육상황이 더 나쁜 것으로 파악되었다.
- 병해충 조사결과, 전국적으로 검은별무늬병(흑성병) 발생이 전년보다 크게 증가한 것으로 조사되었다. 이는 4월부터 5월 상순까지 잦은 비로 병 발생에 적합한 환경이 조성되었기 때문이다.
- 경기 안성과 충남 논산, 세종특별자치시에서는 꼬마배나무이 발생이 전년보다 많은 것으로 나타났다.

착과수 배 착과수 전년보다 적고, 지역별 편차 커

- 올해 배 착과수는 개화기 저온피해, 수분수 부족 등으로 인해 전년보다 적은 것으로 조사되었다.
- 특히, 저온피해가 심했던 영·호남지역의 착과수 감소폭이 중부지역보다 상대적으로 더 클 것으로 예상된다.
- 올해는 착과수 감소로 인해 기형과, 소과 등 상품성이 낮은 경우에도 수세 조절을 위해 적과하지 않고 봉지를 씌울 것으로 예상되며, 흑성병과도 많아 배 외관은 좋지 않을 것으로 전망된다.

봉지수 올해 배 봉지수 전년보다 16% 감소 전망

- 올해 배 단위면적(10a)당 봉지수는 착과 불량으로 전년보다 16% 감소할 것으로 전망된다.
- 지역별로는 경기·강원과 충청지역의 봉지수가 전년보다 각각 7%, 4% 감소하겠으며, 저온피해가 상대적으로 심한 호남과 영남지역은 각각 29%, 18% 감소할 것으로 예상된다.
- 향후 정도가 심한 흑성병과 등은 적과해야 하므로 봉지수는 더욱 감소할 가능성이 있다.

배 생육상황

단위: %

	좋은	비슷	나쁨
전년대비	21.4	25.5	53.0
평년대비	15.2	27.5	57.3

자료: 농업관측센터 6월 3일 농가 및 모니터 조사치

병해충 전년대비 발생 정도

단위: %

	많음	비슷	적음
검은별무늬병	65.4	22.5	12.1
꼬마배나무이	17.9	49.5	32.6
각지벌레	9.1	59.1	31.8

자료: 농업관측센터 5월 29일 농가 및 모니터 조사치

지역별 전년대비 착과수

단위: %

	많음	비슷	적음
경기·강원	24.4	21.4	54.3
충청	26.1	17.9	56.1
호남	2.6	5.3	92.1
영남	15.0	8.9	76.1
전체	16.5	16.8	66.8

자료: 농업관측센터 5월 29일 농가 및 모니터 조사치

지역별 단위면적(10a)당 봉지수 증감률

단위: %

	경기·강원	충청	호남	영남	전체
전년대비	-6.6	-4.0	-29.1	-18.1	-15.8
면적비중	22.3	22.6	31.9	23.0	100.0

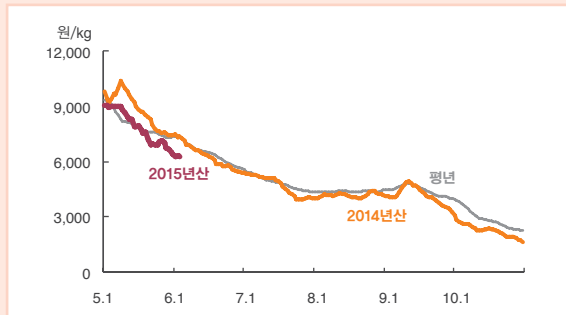
자료: 농업관측센터 5월 29일 농가 및 모니터 조사치

- 농림축산식품부 발표(5.29)에 의하면, 그동안 발병한 적이 없는 과수세균병(화상병)이 일부 과원에서 발생하여 긴급방제를 실시하였다.
- 화상병이 더 이상 확산되지 않도록 병징 발견 시 즉시 농업기술센터 등에 신고해야 한다.



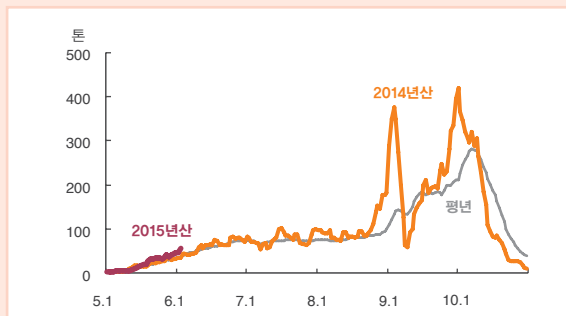
감귤

■ 하우스온주 평균도매가격



주: 평년은 2010~14년산 일별 자료 중 최대, 최소 제외한 평균
자료: 제주특별자치도 감귤출하연합회

■ 하우스온주 출하량



주: 평년은 2010~14년산 일별 자료 중 최대, 최소 제외한 평균
자료: 제주특별자치도 감귤출하연합회

■ 하우스온주 출하예상량 전년대비 증감률

단위: %

	6월	7월 이후
출하예상량	3.1	1.8

자료: 농업관측센터 6월 3일 기준 전망치

■ 하우스온주 월별 도매가격(평균단가)

단위: 원/kg

	5월	6월	7월	8월	9월	10월
2015년산	7,169	(6,232)				
2014년산	8,223	6,213	4,706	4,215	4,012	2,533
2013년산	7,976	6,508	5,533	5,621	5,296	3,209
2012년산	8,367	7,025	4,380	4,399	4,568	2,599
평년	7,340	6,063	4,720	4,225	4,305	3,057

주 1) 전국 9개 공영도매시장 평균경락가격임. 평년은 2010~14년산 월별 가격 중 최대, 최소 제외한 평균

2) ()는 4일까지 평균가격

자료: 제주특별자치도 감귤출하연합회

동향 5월 하우스온주 가격 전년보다 낮아

- 5월 하우스온주 평균도매가격은 kg당 7,170원으로 전년보다 13% 낮았다. 이는 생산량 증가로 출하량이 전년보다 26% 많았기 때문이다.

출하 6월 하우스온주 출하량 전년보다 3% 증가 전망

- 6월 하우스온주 출하량은 유가 하락으로 극조기 가온재배 면적을 확대한 농가가 늘어 전년보다 3% 증가할 것으로 전망된다.
- 7월 이후 출하량은 하우스온주 재배면적 증가로 전년보다 2% 많을 것으로 예상된다.

품질 6월 하우스온주 품질 양호할 듯

- 6월에 출하될 하우스온주 품질은 일조량이 풍부하여 착색이 원활히 이루어졌을 뿐만 아니라 적절한 온도 및 수분관리로 전년과 마찬가지로 양호할 것으로 전망된다.

노지온주 개화량 전년보다 감소할 듯



가격 6월 하우스온주 가격 전년보다 낮을 듯

- 6월 하우스온주 평균도매가격은 재배면적 확대로 인한 출하량 증가로 전년(6,210원)보다 낮은 kg당 5,500~6,000원으로 전망된다.

개화 노지온주 개화량 전년보다 감소 전망

- 노지온주의 개화시기는 봄철 고온으로 개화가 빨랐던 전년보다는 약간 늦었으나, 평년과는 비슷한 것으로 조사되었다.
- 노지온주 개화량은 전년에 생산량이 많았던 제주시의 경우 해거리 현상으로 개화량이 크게 감소한 것으로 조사되었다. 반면, 주산지인 서귀포시는 개화량이 대체로 전년보다 많지만, 적은 농가도 상당수 있어 과원별 편차가 큰 것으로 파악되었다.
- 노지온주 전체 개화량이 전년보다 감소할 것으로 예상되어 생산량은 전년에 비해 적을 것으로 전망된다.
- 노지온주의 병해충 발생은 기상여건 호조로 현재까지 전년보다 적은 것으로 조사되었다. 다만, 굴응애와 방화해충이 서귀포시 일부 지역에서 전년보다 많이 발생하였으나, 피해는 크지 않을 것으로 예상된다.

- 제주특별자치도농업기술원(5.28)에 의하면, 올해 노지온주의 평균 화엽비는 0.69로 전년(0.82)보다 낮고, 개화기와 만개기는 전년보다 1일 늦었던 것으로 조사되었다.

■ 6월 하우스온주 전년대비 품질

단위: %

	좋음	비슷	나쁨
외관	23.5	76.5	0.0
크기	20.6	70.6	0.0
당산비	18.8	78.1	3.1

자료: 농업관측센터 5월 29일 농가 및 모니터 조사치

■ 노지온주 개화시기

단위: %

	빠름	비슷	늦음
전년대비	8.6	54.5	36.8
평년대비	28.4	51.4	20.3

자료: 농업관측센터 5월 29일 농가 및 모니터 조사치

■ 노지온주 전년대비 지역별 개화량

단위: %

	많음	비슷	적음
제주시	17.1	12.2	70.7
서귀포시	48.0	11.5	40.5
전체	37.7	11.7	50.5

자료: 농업관측센터 5월 29일 농가 및 모니터 조사치

■ 노지온주 전년대비 병해충 발생 정도

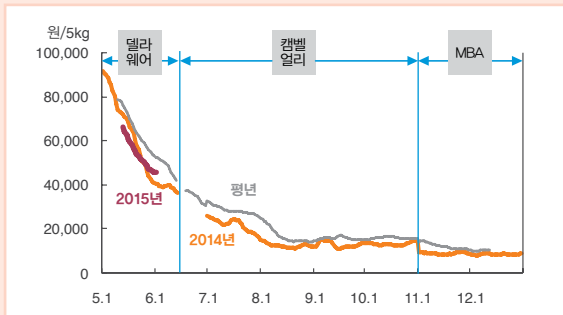
단위: %

	많음	비슷	적음
더듬이병	0.0	44.3	55.7
잿빛곰팡이병	0.0	87.5	12.5
궤양병	0.0	50.0	50.0
굴응애	25.0	37.5	37.5
방화해충	31.3	12.5	56.3

자료: 농업관측센터 5월 29일 농가 및 모니터 조사치

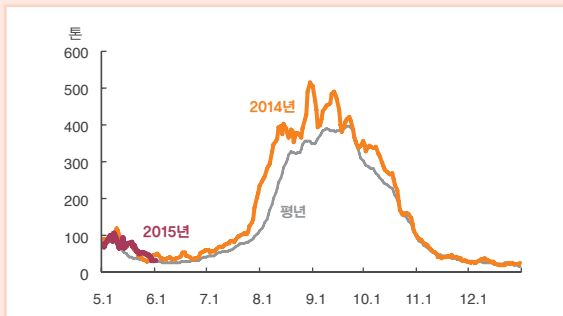


포도 도매가격(상품)



주: 평년은 2010~14년 일별 자료 중 최대, 최소 제외한 평균
자료: 서울시농수산물공사

포도 반입량



주: 평년은 2010~14년 일별 자료 중 최대, 최소 제외한 평균
자료: 서울시농수산물공사

포도 수입량

단위: 톤

	1월	2월	3월	4월	5월
2015년	3,766	5,312	14,254	29,340	3,151
2014년	3,009	4,704	11,073	28,540	2,260

자료: 한국무역협회

포도 월별 도매가격

단위: 원

		델라웨어(2kg)		거봉(2kg)				캠벨얼리(2kg)		캠벨얼리(5kg)	
		5월	6월	6월	7월	8월	9월	6월	7월	8월	9월
2015년	상품	21,782	(17,479)								
	중품	20,035	(15,836)								
2014년	상품	26,470	13,729	15,884	11,464	8,490	7,953	10,446	8,135	12,354	12,512
	중품	24,469	12,282	14,046	10,170	7,200	5,411	9,016	7,138	8,749	9,775
평년	상품	26,418	16,778	18,111	13,942	11,365	9,971	14,114	10,614	17,081	15,476
	중품	24,554	15,295	16,329	12,437	9,552	7,713	11,606	9,415	11,936	11,869

주 1) 등급은 가락시장 경락가격 구분에 따름. 평년은 2010~14년 가격 중 최대, 최소 제외한 평균

2) ()는 4월까지 평균가격

자료: 서울시농수산물공사(가락시장 기준)

동향 5월 포도 가격 전년보다 낮아

- 5월 델라웨어 평균도매가격(가락시장)은 상품 2kg 상자에 2만 2천원(중품 2만원)으로 전년보다 18% 낮았다. 이는 포도 출하량이 전년보다 많았던데다, 수입량도 전년보다 40% 증가하였기 때문이다.

면적 시설포도 성목면적 증가, 노지는 감소

- 올해 시설포도 성목면적은 전년보다 2% 증가한 것으로 추정된다. 품종별로는 캠벨얼리와 거봉이 전년보다 각각 2%, 4% 늘어난 것으로 조사되었다.
- 반면, 노지포도 성목면적은 1% 감소한 가운데, 품종별로는 캠벨얼리와 MBA가 전년보다 각각 1%, 2% 줄었지만, 거봉은 1% 증가한 것으로 추정된다.
- 최근 가격이 낮은 캠벨얼리 대신 거봉 계통의 자옥과 청포도인 샤인마스캇의 면적이 증가하는 추세이다.

생육 전반적인 포도 생육 현황

- 시설포도의 생육상황은 양호한 것으로 조사되었다. 다만, 4월 초순 잦은 강우와 일조량 부족으로 인해 이 시기에 개화된 포도의 경우 꽃떨이 현상이 발생하거나 포도알 비대가 다소 불량할 것으로 전망된다.

6~7월 포도 출하량 전년보다 증가 전망



- 노지포도의 생육상황도 전반적으로 좋은 편이며, 5월 기온이 높아 개화도 전년보다 빨라진 것으로 조사되었다.
- 다만, 경북 상주와 충북 영동 등 일부 지역에서는 전엽기 야간기온이 10℃ 이하로 낮아 생육이 다소 지연되거나 꽃송이 형성이 불량할 것으로 예상된다.
- 겨울철 기온이 전년보다 높아 월동병해충 발생 빈도가 다소 많고, 고온현상으로 해충 발생시기도 전년보다 빨라진 것으로 파악되었다. 특히, 경북 상주에서는 노린재의 피해가 전년보다 심한 것으로 나타났다.
- 또한, 최근 지속되고 있는 가뭄이 6월에도 이어질 경우 관수시설이 없는 과원의 포도 생육이 다소 부진해질 것으로 예상된다.

품질 6월에 출하될 포도 품질 양호할 듯

- 6월에 출하될 포도알의 크기는 전년과 비슷하지만, 당도와 착색상태는 전년보다도 좋을 것으로 예상되어 포도 품질은 전년과 같이 양호할 전망이다.

출하 6월 출하량 전년보다 증가 전망

- 6월 포도 출하량은 가온재배면적 감소에도 불구하고 단수가 증가하여 전년보다 2% 많을 것으로 전망된다. 7월 출하량도 전년보다 2% 증가할 것으로 예상된다.

가격 6월 포도 가격 전년보다 낮을 전망

- 6월 텔라웨어 도매가격은 출하량 증가로 전년(1만 4천원)보다 낮은 상품 2kg 상자에 1만 2천~1만 4천원으로 전망된다.
- 6월 거봉 도매가격도 출하량이 늘어 전년(1만 6천원)보다 낮은 상품 2kg 상자에 1만 3천~1만 5천원으로 예상된다.

■ 품종별 생육면적 전년대비 증감률

단위: %

	캠벨얼리	거봉	MBA	텔라웨어	기타	전체
시설	1.6	3.7	-	-1.6	-0.9	2.0
노지	-1.3	0.8	-2.0	-	0.8	-0.9
전체	-0.8	1.7	-2.0	-1.6	0.6	-0.4

자료: 농업관측센터 5월 29일 농가 및 모니터 조사치

■ 시설포도 생육상황

단위: %

	좋은	비슷	나쁨
전년대비	23.9	58.8	17.3
평년대비	20.3	65.3	14.4

자료: 농업관측센터 6월 3일 농가 및 모니터 조사치

■ 노지포도 생육상황

단위: %

		좋은	비슷	나쁨
전년대비	캠벨얼리	38.8	49.0	12.1
	거봉	34.1	61.8	4.1
	MBA	44.1	52.4	3.5
평년대비	캠벨얼리	35.9	52.3	11.8
	거봉	35.7	61.2	3.1
	MBA	45.9	50.6	3.5

자료: 농업관측센터 6월 3일 농가 및 모니터 조사치

■ 6월 포도 전년대비 품질

단위: %

	좋은	비슷	나쁨
포도알 크기	18.5	68.1	13.3
당도	24.1	68.1	7.8
착색상태	28.3	64.6	7.1

자료: 농업관측센터 5월 29일 농가 및 모니터 조사치

■ 6~7월 출하예상량 전년대비 증감률

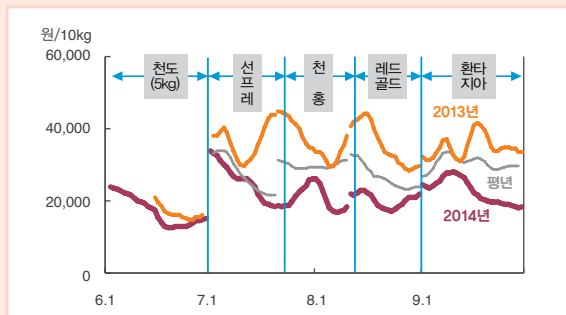
단위: %

	6월	7월
출하예상량	2.4	1.7

자료: 농업관측센터 5월 29일 기준 전망치

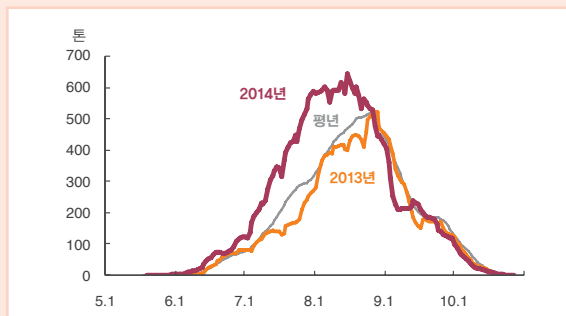
복숭아

■ 천도계 복숭아 도매가격(상품)



주: 평년은 2009~13년 일별 자료 중 최대, 최소 제외한 평균
자료: 서울시농수산식품공사

■ 복숭아 반입량



주: 평년은 2009~13년 일별 자료 중 최대, 최소 제외한 평균
자료: 서울시농수산식품공사

■ 품종별 단위면적(10a)당 착과수 증감률

단위: %

	조생종	중생종	만생종	전체
천도계	-9.5	-4.8	-1.1	-5.6
유모계	1.9	2.0	1.9	2.0
전체	-0.8	0.7	1.5	0.6

자료: 농업관측센터 6월 3일 농가 및 모니터 조사치

■ 천도계 복숭아 월별 도매가격

단위: 원

		6월	7월	8월		9월
		천도	설프레	천홍	레드골드	환타지아
2014년	상품	16,634	21,054	16,058	22,365	22,070
	중품	11,996	15,333	11,345	16,178	14,905
2013년	상품	16,453	33,718	30,164	35,594	34,708
	중품	11,315	24,568	22,957	28,271	25,340
평년	상품	—	25,467	24,247	25,653	30,868
	중품	—	18,007	18,184	19,868	24,008

주 1) 평년은 2009~13년 가격 중 최대, 최소 제외한 평균

2) 가격은 천도 5kg, 설프레·천홍·레드골드·환타지아 10kg 기준

자료: 서울시농수산식품공사(가락시장 기준)

동향 2014년 천도계 평균가격 전년보다 크게 하락

- 2014년의 천도계 복숭아 평균도매가격(가락시장)은 동해가 있었던 2013년보다 생산량이 크게 늘어 전년보다 35% 낮게 형성되었다.

착과 올해 착과수 전년보다 1% 증가 전망

- 올해 복숭아의 적과 작업은 전국적으로 거의 마무리 상태인 가운데, 단위면적(10a)당 착과수는 전년보다 1% 많을 것으로 전망된다.
- 품종별로는 천도계 복숭아의 착과수가 영남지역의 개화기 저온피해로 전년보다 6% 감소한 것으로 조사되었다. 특히, 조생종 천도계의 착과수가 감소폭이 가장 커 전년보다 10% 적었으며, 중·만생종은 각각 5%, 1% 감소한 것으로 파악되었다.
- 반면, 유모계 복숭아의 착과수는 저온피해가 거의 없어 전년보다 2% 많은 것으로 조사되었다. 충북 음성·경기 이천의 경우에는 타 지역에 비해 착과수가 전년보다 크게 증가한 것으로 파악되었다.

천도계 착과수 전년보다 감소, 유모계는 증가 전망

생육

생육상황 대체로 양호하나, 병해충 방제 필요

- 올해 복숭아 생육상황은 저온피해 이후 기상호조로 전년과 전반적으로 비슷할 것으로 전망된다.
- 병해충 조사결과, 전국적으로 잎오갈병 발생이 전년보다 크게 많은 것으로 파악되었는데, 이는 4월에 저온이 지속되는 기간이 길었고, 5월 방제시기에 바람이 많이 불었기 때문이다.
- 또한, 잣빛무늬병·세균성구멍병이 일부 지역에서 발생하여 6월 생육시기(세포비대기)에 전염되지 않도록 철저히 방제(병에 걸린 가지 제거 후 소각처리 및 방풍망 설치 등)할 필요가 있다.
- 더욱이 전국적으로 고온 현상과 가뭄이 지속되고 있어 전년보다 이른 해충 발생이 우려되므로 적절한 방제가 이루어져야 한다.
- 일부 병 발생에도 불구하고 6월에 출하될 복숭아의 크기·당도·색택은 품질이 좋았던 전년과 비슷할 것으로 전망된다.

출하

6월 천도계 출하 전년보다 2일 늦고, 출하량 감소 전망

- 올해 조생종 복숭아 첫 출하시기는 지역별 편차가 있으나, 개화시기가 빨랐던 전년보다 평균 2일 정도 늦을 것으로 조사되었다.
- 6월 천도계 조생종 출하량은 주산지인 영남지역의 저온피해 영향으로 전년보다 3% 적을 것으로 전망된다.

가격

6월 천도 가격 전년보다 높을 듯

- 6월 천도 도매가격은 출하량 감소로 전년(1만 7천원)보다 높은 상품 5kg 상자에 1만 7천~1만 9천원으로 전망된다.

■ 품종별 전년대비 생육상황

단위: %

	좋음	비슷	나쁨
천도계	11.2	74.8	14.1
유모계	21.8	77.2	0.9

자료: 농업관측센터 5월 29일 농가 및 모니터 조사치

■ 병해충 전년대비 발생 정도

단위: %

		많음	비슷	적음
병	잎오갈병	64.7	23.5	11.8
	잣빛무늬병	25.6	52.6	21.9
	세균성구멍병	18.0	53.2	28.8
해충	심식총류	17.1	49.1	33.8
	갈색여치	6.3	29.9	63.8
	진딧물	10.4	48.9	40.7
	응애류	3.6	54.3	42.1
	나무좀	7.1	47.9	45.0

자료: 농업관측센터 6월 3일 농가 및 모니터 조사치

■ 6월 복숭아 전년대비 품질

단위: %

		좋음	비슷	나쁨
천도계	크기	17.7	69.3	12.9
	당도	15.3	83.5	1.2
	색택	15.3	82.3	2.4
유모계	크기	16.5	76.5	7.1
	당도	17.9	82.1	0.0
	색택	15.7	84.3	0.0

자료: 농업관측센터 5월 29일 농가 및 모니터 조사치

■ 전년대비 출하시기 전망

	경기·강원	충청	호남	영남	전국
출하 시기	4일 늦음	3일 늦음	비슷	비슷	2일 늦음

자료: 농업관측센터 5월 29일 농가 및 모니터 조사치

■ 6월 출하예상량 전년대비 증감률

단위: %

	6월
출하예상량	-3.4

자료: 농업관측센터 5월 29일 기준 전망치



올해 단감 꽃수 전년과 비슷

■ 금년 단감 재배면적 추정

단위: ha, %

	유목면적	성목면적	전체
2015년	1,265	10,945	12,209
2014년	1,305	11,146	12,451
증감률	-3.1	-1.8	-1.9

자료: 통계청(2014년), 농업관측센터 5월 29일 농가 및 모니터 조사치

■ 지역별 재배면적

단위: ha, %

	경남	경북	전남
2015년	7,520	814	3,514
2014년	7,635	829	3,623
증감률	-1.5	-1.8	-3.0

자료: 통계청(2014년), 농업관측센터 5월 29일 농가 및 모니터 조사치

■ 품종별 재배면적

단위: ha, %

	부유	차랑	서촌	기타
2015년	9,994	1,190	411	615
2014년	10,205	1,208	431	607
비중	82.0	9.7	3.5	4.9
증감률	-2.1	-1.5	-4.6	1.3

자료: 농업관측센터 5월 29일 농가 및 모니터 조사치

■ 개화상황

단위: %

	좋은	비슷	나쁨
전년대비	34.9	57.2	7.9
평년대비	35.8	62.6	1.6

자료: 농업관측센터 5월 29일 농가 및 모니터 조사치

■ 꽃수 증감률

단위: %

	경남	경북	전남	전국
전년대비	-0.1	-1.5	-0.9	-0.4
면적비중	61.3	6.7	29.1	100.0

자료: 농업관측센터 6월 3일 농가 및 모니터 조사치

면적

올해 재배면적 전년보다 2% 감소 전망

- 단감 재배면적은 농가 고령화, 혁신도시와 산업단지 조성 등으로 폐원 및 작목전환을 한 농가가 많아 2000년 2만 4천 ha 이후 지속적으로 감소하는 추세이다.

- 올해 단감 재배면적은 전년보다 2% 감소한 1만 2,209ha로 추정된다. 성목면적과 유목면적은 전년보다 각각 2%, 3% 감소한 것으로 조사되었다.

- 지역별 재배면적은 최대 주산지인 경남지역이 전년보다 2% 감소하였으며, 경북과 전남지역이 각각 2%, 3% 감소한 것으로 파악되었다.

- 품종별로는 부유가 전년보다 2% 줄었으며, 차랑과 서촌이 각각 2%, 5% 감소하였다. 반면, 부유가 상서·태추 등으로 고점갱신되면서 기타 품종은 전년보다 1% 증가한 것으로 조사되었다.

개화

올해 단감 개화상황 양호

- 올해 단감 개화상황은 기상여건 호조로 양호한 편이며, 개화시기는 전년과 비슷한 것으로 조사되었다.

- 주산지인 경남 김해, 창원에서는 개화시기가 전년과 비슷하나, 밀양, 사천, 전남 장성, 담양 등의 일부 지역은 전년보다 다소 이른 것으로 파악되었다.

- 단감 꽃수는 수세가 좋아 전년과 비슷하게 많은 것으로 조사되었다. 다만, 경남 김해 등 일부 지역의 꽃수는 전국 평균보다 많은 것으로 나타났다.

동향 5월 과일 수입량 전년보다 17% 증가

- 1~5월 주요 신선 과일 누적 수입량은 전년보다 6% 증가한 38만톤이었고, 5월 수입량은 전년보다 17% 증가한 7만톤이었다.

체리·망고 6월 체리 수입 전년보다 적고, 망고는 증가 전망

- 5월 체리 수입량은 미국 캘리포니아의 생산량 증가로 전년보다 3배 많았으나, 6월은 북서부지역(워싱턴, 오레곤)의 생산량 감소(개화 및 수확시기 강우피해)로 전년보다 적을 것으로 전망된다.
- 미국 북서부체리생산자협회에 의하면(야키마 헤럴드, '15.5.26), 현지 체리 생산량은 전년보다 15% 가량 감소할 것으로 전망하고 있다.
- 5월 망고 수입량은 요식업체 및 가정 내 수요가 지속적으로 증가하여 전년보다 54% 많았고, 6월에도 수요 증가 여파로 전년보다 증가할 전망이다.

키위·자몽 6월 키위와 자몽 수입 전년보다 많을 듯

- 5월 키위 수입량은 뉴질랜드와 칠레 현지 생산량 증가로 전년보다 10% 많았고, 6월에도 수입량 증가세는 이어질 전망이다.
- 5월 자몽 수입량은 국내 소비 확대 영향으로 전년보다 11% 증가하였고, 6월에도 증가할 것으로 전망된다.

바나나·파인애플 6월 수입 전년보다 감소 전망

- 5월 바나나 수입량은 필리핀 현지 가뭄으로 생산량이 줄어 전년보다 4% 적은 3만 6천톤이었고, 6월에도 감소할 것으로 전망된다.
- 5월 파인애플 수입량도 필리핀 현지 가뭄으로 생산량이 감소하여 전년보다 33% 적었다. 6월에도 생산량 감소로 수입은 전년보다 적을 것으로 예상된다.

■ 체리 수입량

단위: 톤

	1~4월	5월	6월	7~12월	계
2015년	518	4,668			5,186
2014년	155	1,856	4,889	6,459	13,359
2013년	115	3,069	3,049	2,855	9,088

자료: 한국무역협회

■ 망고 수입량

단위: 톤

	1~4월	5월	6월	7~12월	계
2015년	4,569	2,777			7,346
2014년	4,082	1,799	1,277	3,440	10,599
2013년	1,553	1,116	854	2,631	6,154

자료: 한국무역협회

■ 키위 수입량

단위: 톤

	1~4월	5월	6월	7~12월	계
2015년	2,540	5,279			7,818
2014년	1,834	4,788	3,761	9,208	19,590
2013년	2,318	3,418	4,258	10,071	20,065

자료: 한국무역협회

■ 자몽 수입량

단위: 톤

	1~4월	5월	6월	7~12월	계
2015년	8,778	1,530			10,309
2014년	6,673	1,376	1,358	10,084	19,491
2013년	4,561	654	403	5,961	11,580

자료: 한국무역협회

■ 바나나 수입량

단위: 톤

	1~4월	5월	6월	7~12월	계
2015년	124,050	35,566			159,616
2014년	126,294	37,092	32,024	163,715	359,124
2013년	96,036	31,600	25,856	160,112	313,604

자료: 한국무역협회

■ 파인애플 수입량

단위: 톤

	1~4월	5월	6월	7~12월	계
2015년	24,482	5,595			30,077
2014년	24,091	8,294	6,121	36,913	75,420
2013년	25,409	7,861	6,289	36,358	75,917

자료: 한국무역협회

올해 배 봉지수 전년보다 크게 감소 전망

사과 착과수(1차 적과)는 전년보다 10% 증가 전망

- 올해 사과 착과수는 전년보다 10% 많으며, 생육상황도 현재까지는 양호
- 다만, 가뭄 지속 시 과실 비대 문제가 발생할 가능성이 있어 철저한 대비 필요

배 봉지수는 저온피해 등으로 전년보다 16% 감소할 듯

- 개화기 저온피해 등으로 올해 배 봉지수는 전년보다 16% 감소 전망
- 현재 흑성병 등 병해충 발생이 전년보다 많아 과원 관리에 만전을 기해야

복숭아 착과수는 전년보다 조금 증가, 단감 꽃수는 비슷할 전망

- 천도계 저온피해에도 유모계 피해가 거의 없어 전체 착과수는 전년보다 1% 많을 듯
- 저온피해 영향으로 천도계 조생종 6월 출하량은 전년보다 3% 감소 전망
- 단감 꽃수는 전년과 비슷한 수준으로 전망

포도·하우스온주 출하량 증가로 6월 가격은 전년보다 낮을 전망

- 6월 포도 출하량은 가온면적 감소에도 단수 증가로 전년보다 2% 많을 듯
- 출하량 증가로 거봉 6월 가격은 전년보다 낮은 2kg에 1만 4천원 내외 전망
- 하우스온주 6월 가격은 출하량 증가로 전년보다 낮은 kg당 5,500~6,000원 전망
- 노지온주 개화시기는 전년보다 조금 늦고, 꽃수는 전체적으로 감소할 전망

■ 2015년 주요 과일 착과수·봉지수·꽃수 증감률

단위: %

	사과(1차 착과수)	배(봉지수)	복숭아(착과수)	단감(꽃수)
전년대비	10.3	-15.8	0.6	-0.4

농업관측정보는 표본조사와 수급분석모형을 이용한 전망자료이므로 통계청의 통계자료와 차이가 있을 수 있습니다.

과일관측 2015년 7월호 예고(예정일자: 2015. 7. 7)

- **가 격 동 향** : 사과, 배, 감귤, 포도, 복숭아
- **수 입 전 망** : 체리, 키위, 망고, 자몽, 바나나, 파인애플
- **출 하 동 향** : 사과, 배, 감귤, 포도, 복숭아

이 「농업관측월보」는 인터넷(<http://aglook.krei.re.kr>) 및 농업 전문지를 통해서도 보실 수 있습니다. 「농업관측월보」와 관련하여 의견이 있으신 분은 한국농촌경제연구원 인터넷 홈페이지 내의 【질의응답】을 선택한 후 【글쓰기】를 이용하여 의견을 보내주시기 바랍니다. 저희 연구원 홈페이지 【KREI 회원】에 가입하시면 과일관측월보를 전자우편(e-mail)으로 받아보실 수 있습니다.

인터넷 홈페이지 ☎ <http://www.krei.re.kr> ☎ 02) 3299-4331 FAX: 02) 957-4572
<http://www.mafra.go.kr> ☎ 044) 201-2252 FAX: 044) 868-0132

- 담당자 : 박기환(과일과채관측실장), 신유선(사과), 이미숙(배, 포도), 강지석(감귤, 단감), 박지연(복숭아, 수입과일), 윤경진(그래픽)
- 감 수 : 최지현(농업관측센터장)

이 「농업관측(과일)」은 농림축산식품부 지원으로 한국농촌경제연구원 농업관측센터가 농업인들의 재배의향, 작황, 가격 등 각종 통계자료를 수집·분석한 후, 농업 및 통계 전문가들에게 자문하여 작성한 것입니다. 과일 관측은 사과, 배, 포도, 감귤, 단감, 복숭아 품목에 대하여 매월 7일에 발표됩니다.

월보 및 속보 관련 정보를 SMS 문자로 받고자 하시는 분들은 농업관측센터 홈페이지(<http://aglook.krei.re.kr>) 또는 담당자(02-3299-4310)에게 연락바랍니다.