

엽근채소

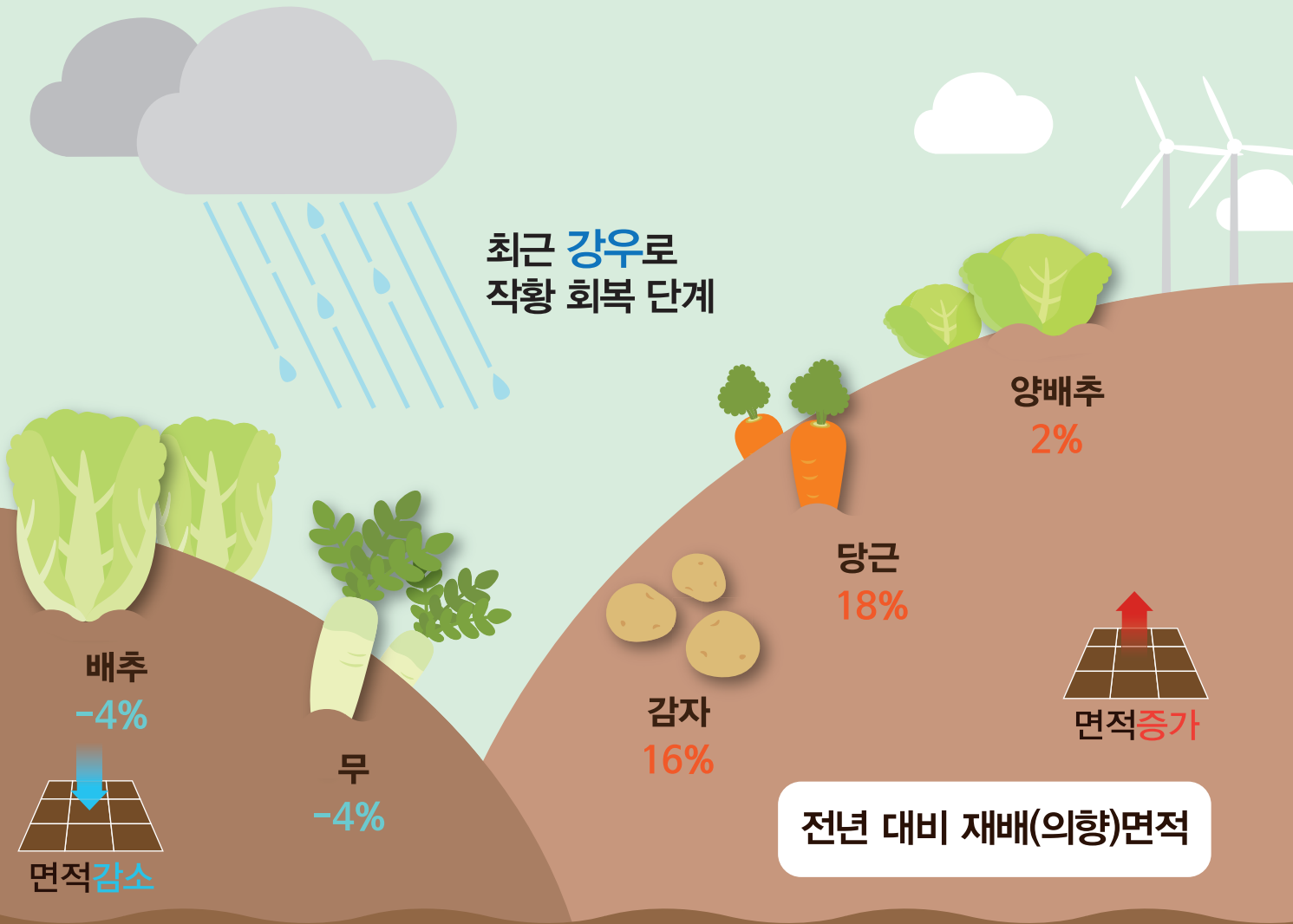
2015년 7월호
농업관측센터 aglook.krei.re.kr
KREI



고랭지작형 배추·무 재배면적 감소

감자·당근·양배추는 증가

최근 강우로
작황 회복 단계



엽근채류 가을작형
재배의향면적
(전년 대비 증감률)



배추
-5%



무
-5%



감자
-9%

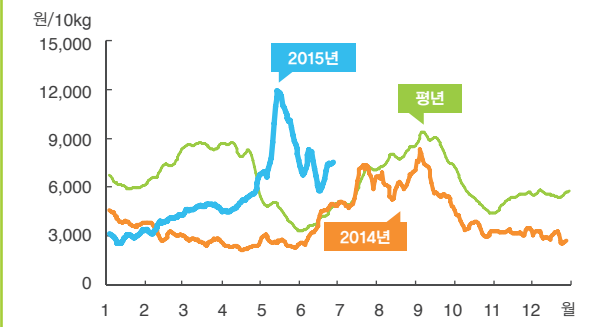


당근
-7%



양배추
2%

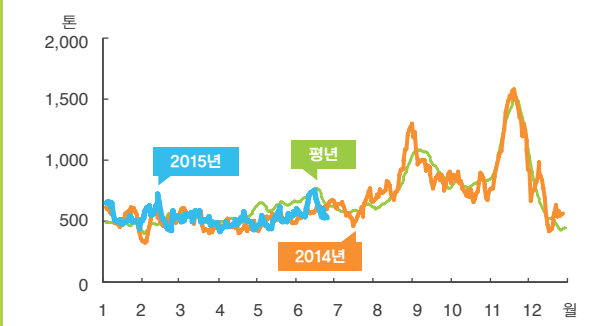
배추 도매가격 동향(상품)



주: 일별 가격은 5일 이동평균치임. 평년 가격은 2010~2014년의 일별 가격 중 최대, 최소를 제외한 평균임.

자료: 서울시농수산물공사.

배추 반입량 동향



주: 일별 반입량은 5일 이동평균치임. 평년 반입량은 2010~2014년의 일별 반입량 중 최대, 최소를 제외한 평균임.

자료: 서울시농수산물공사.

■ 고랭지배추 생산량 추정

단위: ha, kg/10a, 톤, %

구분		재배면적	단수	생산량
2015년		4,912	3,380	166,034
2014년		5,140	3,782	194,395
평년		5,188	3,475	180,283
증감률	작년 대비	-4.4	-10.6	-14.6
	평년 대비	-5.3	-2.7	-7.9

주: 평년은 2010~2014년의 최대, 최소를 제외한 평균임.

자료: 통계청, 농업관측센터 추정치.

■ 고랭지배추 재배(의향)면적 작년 대비 증감률

단위: %

조사시기	강원	호남	영남	전체
6. 20	-3.9	-7.5	-9.7	-4.4
면적비중	89.1	4.6	6.3	100.0

주: 면적비중은 2014년 통계청 자료임.

자료: 농업관측센터 6월 20일 표본농가 및 모니터 조사치.

가격 동향

6월 가격 전월보다 하락한 수준

- 6월 배추 가락시장 평균 도매가격은 상품 10kg(3포기) 당 7,109원(중품 5,360원)으로 작년 및 평년 동월보다 높지만 전월 대비 하락하였다.
- 6월 가격은 노지봄배추 가뭄 피해에 따른 출하량 감소로 작년 및 평년보다 높지만 출하지역이 확대되면서 5월 하순 대비 하락세를 보였다.

생산 전망

고랭지배추 생산량 작년 대비 15% 감소

- 고랭지배추 재배의향면적은 작년 및 평년 대비 각각 4%, 5% 감소한 4,912ha인 것으로 조사되었다.
- 월별 정식의향면적은 가뭄으로 정식이 지연되면서 6월 정식면적이 전월 조사치(5월 20일)보다 감소하였고 7~8월 정식의향면적은 증가한 것으로 조사되었다.
- 고랭지배추 추정단수는 5~6월 지속된 가뭄으로 작년보다 11% 감소한 3,380kg/10a로 조사되었다.
- 고랭지배추 작황은 6월 하순 강우로 다소 회복되었지만 지속된 가뭄으로 작년보다 부진한 상황이며 출하 시기도 지연된 것으로 나타났다.
- 추정단수를 적용한 고랭지배추 추정생산은 16만 6천 톤으로 작년보다 15%, 평년보다 8% 감소할 것으로 전망된다.

7월 출하량 생육기 고온 및 가뭄 피해로 작년보다 18% 감소

6~7월 배추 저장량은 작년보다 감소할 전망

- 6월 중·하순 노지봄배추 저장동향은 최근 높은 시세 및 상품성 저하로 작년보다 적을 것으로 추정된다.
- 그러나 향후 7월 상·중순까지 저장작업이 지속될 것으로 보여 향후 저장량은 변동가능성이 있을 것으로 전망된다.

출하 전망

7월 배추 출하량 작년보다 18% 감소

- 7월 고랭지배추 산지 출하량은 작년보다 18% 감소할 것으로 전망된다.
- 7월 출하면적은 작년보다 10% 감소하며, 단수는 주 출하지역(평창 방림, 횡성 둔내, 정선 임계, 태백, 삼척 하장 등)의 가뭄 및 고온 피해로 작년보다 10% 감소할 것으로 조사되었다.
- 8월 배추 산지 출하량은 작년보다 22% 감소할 것으로 전망된다.
- 8월 고랭지배추 출하면적은 정식면적 감소로 작년보다 6% 감소할 것으로 예상된다. 단수는 최근 가뭄에 따른 생육 부진으로 작년보다 17% 감소할 것으로 나타났다.
- 8월 출하 단수는 주산지인 태백, 평창, 강릉, 삼척, 정선의 7~8월 기상에 따라 변동 가능성이 클 것으로 예상된다.

■ 고랭지배추 월별 정식(의향)면적 작년 대비 증감률

단위: %

조사시기	4월	5월	6월	7월	8월	전체
5. 20	-8.5	-9.5	-0.4	2.0	-8.0	-4.4
6. 20	-8.5	-9.5	-5.8	2.3	-5.5	-4.4

자료: 농업관측센터 6월 20일 표본농가 및 모니터 조사치.

■ 7월 배추 출하량 작년 대비 증감률

단위: %

출하면적	단수	출하량
-9.5	-9.7	-18.3

자료: 농업관측센터 6월 20일 표본농가 및 모니터 조사치.

■ 8월 배추 출하량 작년 대비 증감률

단위: %

출하면적	단수	출하량
-5.8	-17.1	-21.9

자료: 농업관측센터 6월 20일 표본농가 및 모니터 조사치.

■ 고랭지배추 7~8월분 평균 포전거래가격

단위: 원/3.3㎡

구분	7월 출하분	8월 출하분
거래가격	8,000~9,000	12,000~13,000

자료: 농업관측센터 6월 20일 모니터 조사치.

김치(배추) 수입 동향

- 6월 25일까지 김치 수입량은 17,592톤이었으며, 월말까지 2만 여 톤이 수입될 것으로 추정된다. 이는 작년(16,560톤)과 평년(17,005톤)보다 많은 수준이다.
- 6월 중순 중국산 김치 10kg당 생산원가는 작년 동기(29.4원)와 전월(30.2원)보다 높은 31.2원이며, 중국 김치 국내 판매가능가격은 9,500원/10kg 내외로 추정된다.

■ 김치(배추) 수입 실적

단위: 톤

구분	김치			배추	
	평년	2014	2015	2014	2015
1~5월	89,483	86,643	88,858	68	48
6월	17,005	16,560	17,592	24	253
7월	15,577	17,310	-	-	-
8월	16,409	16,404	-	-	-
9월	18,005	18,406	-	24	-
10~12월	59,310	57,615	-	72	-
계	215,789	212,938	106,450	188	301

주: 2015년 6월 수입량은 1~25일까지의 실적임.
자료: 관세청.

가을배추 재배의향면적 작년보다 5% 감소

- 가을배추 재배의향면적은 작년 출하기 가격 약세로 작년보다 5%, 평년보다 1% 감소한 14,455ha로 조사되었다.
- 지역별 재배의향면적은 경기·강원이 4%, 충청 9%, 호남 6% 감소하며, 영남은 작년과 비슷한 것으로 조사되었다. 그러나 아직 미정인 농가들이 많아 향후 변동될 가능성이 있다.

■ 가을배추 재배의향면적 작년 대비 증감률

단위: %

경기·강원	충청	호남	영남	전체
-4.4	-9.3	-5.9	1.2	-5.1

자료: 농업관측센터 6월 20일 표본농가 조사치.

고랭지배추 수급안정대책 추진 계획

- 정부는 고랭지배추 출하량 감소 가능성에 대비하여 노지봄배추 및 준고랭지배추 약 5천 톤을 수매·비축할 계획이다.
 - 기관별로는 농협(대관령원에농협 상시 비축) 2천 톤, at 3천 톤을 수매비축할 계획이다.
- 또한 출하시기 조절을 위해 농협중앙회 계약 재배 물량 5천 5백 톤을 확보하고 고랭지 배추 생산안정제 계약 물량 중 2천 5백 톤을 조기 정식하여 출하 공백 발생 시 시장에 공급할 계획이다.

가격 전망

7월 가격 출하량 감소로 전월보다 높을 전망

- 6월 하순 모니터 조사결과, 배추 7월 출하분(평창, 태백, 삼척, 정선 등) 평균 포전거래가격은 3.3㎡당 8,000~9,000원으로 작년보다 다소 높은 수준이다. 8월 출하분(안반덕, 귀네미 등)은 12,000~13,000원으로 작년 동기와 비슷한 수준으로 조사되었다.
- 7월 배추 도매가격은 준고랭지배추 산지 출하량 감소로 작년(5,893원/10kg)과 평년(5,710원/10kg)보다 높고 전월보다 상승한 8,000~9,000원으로 전망된다.
- 기상청은 7월 강원 지역 기상이 대체로 흐리고 많은 비가 올 때가 있을 것으로 전망함에 따라 7월 출하량 감소폭이 커질 경우 가격은 추가 상승할 것으로 전망된다.
- 8월 배추 도매가격은 고랭지 배추 출하량이 감소로 작년(6,250원/10kg)과 평년(7,761원/10kg) 동월보다 높을 것으로 전망된다.
- 그러나 7~8월 기상 변화에 따라 고랭지배추 단수는 변화폭이 클 것으로 전망된다.

■ 배추 도매가격 동향

단위: 원/10kg

구분		1월	2월	3월	4월	5월	6월	7월	8월	9월	10월	11월	12월
2015	상품	2,920	3,690	4,742	4,985	9,206	7,109						
	중품	2,087	2,726	3,544	3,362	6,614	5,360						
2014	상품	3,937	3,181	2,719	2,300	2,569	3,746	5,893	6,250	6,310	3,613	3,255	2,970
	중품	2,844	2,267	1,878	1,450	1,595	2,686	4,150	3,505	3,953	2,519	2,311	2,208
2013	상품	9,418	9,377	8,801	8,526	5,997	4,456	5,104	10,757	9,069	4,172	5,257	4,510
	중품	6,178	5,777	5,503	5,639	4,476	2,980	3,051	7,087	5,800	2,700	3,708	3,351
평년	상품	6,096	7,082	8,766	8,182	4,493	4,141	5,710	7,761	8,599	5,505	5,199	5,567
	중품	4,262	4,648	5,296	4,984	3,181	2,889	3,772	5,111	5,605	3,776	3,691	3,866

주: 평년은 2010년 1월~2014년 12월의 최대, 최소를 제외한 평균임.

자료: 서울시농수산물공사.

가격 동향

6월 무 가격 전월보다 높은 수준

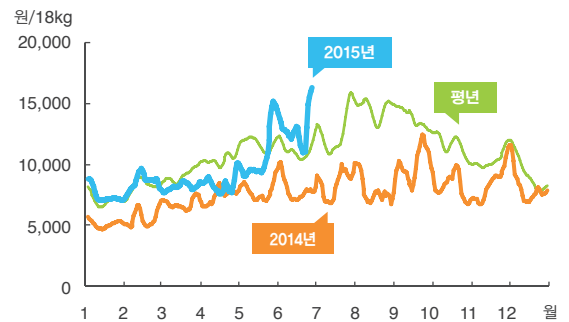
- 6월 무 가락시장 평균 도매가격은 상품 18kg당 13,272원(중품 10,947원)으로 나타났다. 이는 평년과 전월보다 각각 16%, 28% 높은 수준이다.
- 순별 가격은 상순에 13,573원(중품 10,177원), 중순에 12,359원(중품 10,560원), 하순에는 13,961원(중품 12,248원)으로 나타났다.
- 6월 가격이 상승한 것은 6월 상순 저장 월동무 출하 가능물량과 노지봄무 생육 지연으로 출하량이 감소했기 때문이다.

생산 전망

노지봄무 생산량 작년보다 15% 감소하지만
평년보다는 10% 증가

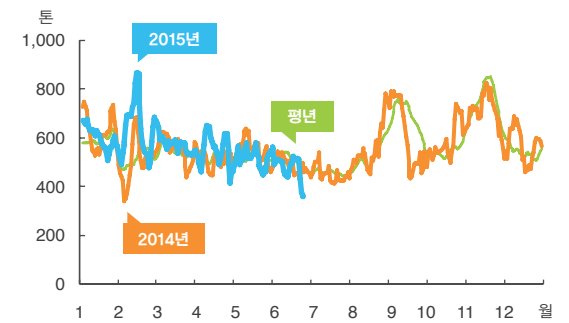
- 금년 노지봄무 재배면적은 작년보다 6% 감소하지만 평년보다는 11% 증가한 1,346ha로 조사되었다.
- 노지봄무 단수는 생육기 고온과 가뭄으로 작년보다 10% 감소한 8,541kg/10a으로 전망된다.
- 작황은 6월 상순까지 지속된 가뭄으로 생육이 지연되었으나 중순 이후 강우로 회복되어 평년과 비슷한 수준으로 나타났다.
- 금년 노지봄무 생산량은 추정면적과 단수를 적용할 경우 약 11만 5천 톤으로 작년보다 15% 적지만 평년보다는 10% 많을 것으로 추정된다.
- 노지봄무 표본농가 조사결과, 출하시기가 '작년보다 5일 이상 지연'이라고 응답한 농가 비율이 39%로 나타났다.

무 도매가격 동향(상품)



주: 일별 가격은 5일 이동평균치임. 평년 가격은 2010~2014년의 일별 가격 중 최대, 최소를 제외한 평균임.
자료: 서울시농수산물공사.

무 반입량 동향



주: 일별 반입량은 5일 이동평균치임. 평년 반입량은 2010~2014년의 일별 반입량 중 최대, 최소를 제외한 평균임.
자료: 서울시농수산물공사.

■ 노지봄무 생산량 추정

단위: ha, kg/10a, 톤, %

구분		재배면적	단수	생산량
2015년		1,346	8,541	114,964
2014년		1,438	9,444	135,801
평년		1,213	8,661	105,034
증감률	작년 대비	-6.4	-9.6	-15.3
	평년 대비	11.0	-1.4	9.5

주: 평년은 2010~2014년의 최대, 최소를 제외한 평균임.
자료: 통계청, 농업관측센터 추정치.

■ 노지봄무 출하시기 작년 대비 변동률

단위: %

5일 이상 빠름	작년과 비슷	5일 이상 지연
7.7	53.8	38.5

자료: 농업관측센터 6월 20일 표본농가 조사치.

무 7월 무 출하량 노지봄무 및 준고랭지 생산량 감소로 작년보다 17% 적을 전망

■ 고랭지무 생산량 추정

단위: ha, kg/10a, 톤, %

구분	재배면적	단수	생산량
2015년	2,508	2,739	68,688
2014년	2,608	2,960	77,197
평년	2,452	2,797	68,581
증감률	작년 대비	-3.8	-7.5
	평년 대비	2.3	-2.1

주: 평년은 2010~2014년의 최대, 최소를 제외한 평균임.
 자료: 통계청, 농업관측센터 추정치.

■ 7월 무 출하량 작년 대비 증감률

단위: %

구분	노지봄무	준고랭지 1기작	전체
출하면적	-6.0	-12.4	-7.3
단수	-9.4	-15.6	-10.6
출하량	-14.8	-26.1	-17.1

자료: 농업관측센터 6월 20일 표본농가 및 모니터 조사치.

■ 8월 무 출하량 작년 대비 증감률

단위: %

출하면적	단수	출하량
-6.3	-12.5	-18.0

자료: 농업관측센터 6월 20일 표본농가 및 모니터 조사치.

■ 고랭지무 주산지(7~8월 출하) 6월 순별 강우량

단위: mm

기간	준고랭지 1기작 (횡성, 평창)	준고랭지 1기작 · 고랭지 (평창, 정선)	고랭지 (강릉)
상순	4.0	3.1	4.5
중순	64.8	29.1	35.0
하순	47.8	46.8	145.0
합계	116.5	79.0	184.5

주: 주산지 일지별 강우량 평균임.
 자료: 기상청.

고랭지무 재배(의향)면적 작년보다 4% 감소

- 금년 고랭지무 재배(의향)면적은 작년보다 4% 감소 하지만 평년보다는 2% 증가할 것으로 조사되었다.
- 최근 2년간 출하기 가격 약세로 준고랭지 1기작(강원 저지대)과 완전고랭지(강원 고지대)의 재배면적이 감소 하고 가뭄으로 파종시기가 지연된 것으로 나타났다.
- 그러나 준고랭지 2기작 주산지인 홍천과 평창, 정선의 재배의향이 증가하고 파종시기는 추석이 빨랐던 작년보다 늦춰져 7월 파종면적 비중이 증가할 것으로 조사되었다.
- 6월 상순까지 지속된 가뭄으로 발아율이 낮고 생육이 부진했으나 중순 이후 강우로 작황은 회복 단계이다.
- 고랭지무 생산량은 추정면적과 단수 적용 시 약 6만 9천 톤으로 작년보다 11% 적지만 평년과 비슷할 것으로 전망된다.

출하 전망

7월 무 출하량 작년보다 17% 감소

- 7월 전체 무 출하량은 노지봄무 및 준고랭지 1기작 생산량이 감소하여 작년보다 17% 적을 것으로 전망 된다.
- 노지봄무 출하량은 출하면적과 단수가 작년보다 각각 6%, 9% 감소하여 15% 적을 것으로 나타났다.
- 7월 하순 본격적으로 출하되는 준고랭지 1기작 출하량은 작년보다 26% 적을 것으로 전망된다. 면적이 작년 보다 12% 감소한데다 파종지연과 발아율 감소로 단수가 16% 감소할 것으로 조사되었다.
- 8월 무 출하량은 고랭지무 재배면적과 단수가 감소 하여 작년보다 18% 적을 것으로 전망된다.

7월 하순 가격 준고랭지 1기작 출하량 감소로 상·중순 대비 상승 전망

- 고랭지무 파종 지연으로 7월 하순~8월 중순까지 출하될 물량이 평년보다 감소하지만 8월 하순~10월 출하량은 증가할 것으로 전망된다.

가격 전망

7월 무 가격 전월 대비 상승 전망

- 준고랭지 1기작과 고랭지무 포전거래가격은 출하기 가격 상승 기대로 작년보다 높은 것으로 조사되었다.
- 7월 무 상품 18kg당 가락시장 평균 도매가격은 봄무 및 준고랭지 1기작 출하량이 감소하고 대체재 가격이 높아 작년(8,372원) 및 평년(12,645원)보다 높고 전월 대비 상승한 15,000~18,000원으로 전망된다.
- 7월 상·중순 가격은 생육이 지연되었던 노지봄무가 출하되면서 전월 및 평년과 비슷한 수준을 유지하지만 하순에는 준고랭지 1기작 출하량이 감소하면서 상승할 것으로 전망된다.
- 8월 상·중순 가격은 준고랭지 1기작 출하량 감소로 작년 및 평년보다 높지만 완전고랭지가 출하되는 하순에는 지연된 물량이 출하되면서 상·중순 대비 하락할 것으로 전망된다.
- 여름철 국지적이고 잦은 강우가 예상되므로 일별 가격 등락폭이 클 것으로 예상된다.

■ 고랭지무 포전거래가격 동향

단위: 원/3.3㎡

구분	준고랭지무 (7~8월 출하분)	고랭지무 (8~9월 출하분)
2015년	9,000~12,000	10,000~12,000
2014년	6,000~8,000	9,000~12,000

자료: 농업관측센터 6월 20일 표본농가 및 모니터 조사치.

가을무 재배의향면적 작년보다 5% 감소

- 가을무 재배의향면적은 작년 및 평년보다 각각 5%, 8% 감소할 것으로 조사되었다.
- 이는 지난 2년간 가을무 출하기 가격이 낮아 농가들이 재배면적을 줄이려하기 때문이다. 아직 재배의사를 결정하지 못한 농가가 많아 향후 파종기(고랭지무 출하기) 가격 등에 따라 달라질 수 있다.
- 지역별로는 충청과 호남이 6%, 영남은 4%, 경기·강원은 1% 감소할 것으로 조사되었다.

■ 가을무 지역별 재배의향면적 작년 대비 증감률

단위: %

경기·강원	충청	호남	영남	전체
-1.4	-5.9	-6.3	-4.3	-4.9

자료: 농업관측센터 6월 20일 표본농가 조사치.

■ 무 도매가격 동향

단위: 원/18kg

구분		1월	2월	3월	4월	5월	6월	7월	8월	9월	10월	11월	12월
2015	상품	7,393	8,514	8,027	8,230	10,397	13,272						
	중품	6,455	7,562	6,898	6,718	8,779	10,947						
2014	상품	5,059	5,522	6,730	7,364	7,705	8,022	8,372	7,791	10,029	8,365	8,199	8,385
	중품	4,242	4,596	5,665	5,504	5,404	6,130	6,379	5,782	7,903	6,641	6,780	7,214
2013	상품	9,590	8,944	8,509	9,827	15,008	14,384	11,165	13,692	12,355	9,333	8,217	6,578
	중품	7,775	7,301	7,132	8,042	13,450	11,694	7,220	9,553	9,026	6,314	6,299	4,916
평년	상품	6,842	8,156	8,927	10,432	11,624	11,438	12,645	14,602	13,600	11,590	10,257	9,481
	중품	5,573	6,418	7,317	8,262	9,289	8,851	8,204	10,956	10,077	8,876	8,131	7,490

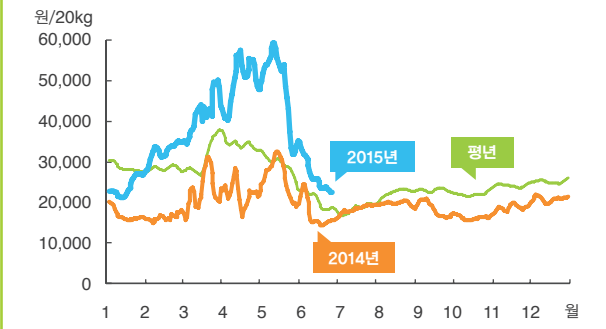
주: 평년은 2010년 1월~2014년 12월의 최대, 최소를 제외한 평균임.

자료: 서울시농수산물공사.

감자

POTATO

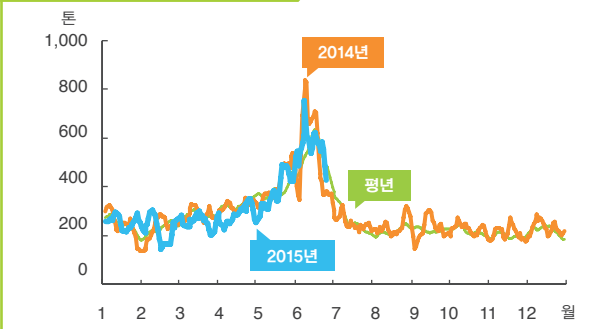
수미 도매가격 동향(상품)



주: 일별 가격은 5일 이동평균치임. 평년 가격은 2010~2014년의 일별 가격 중 최대, 최소를 뺀 평균임.

자료: 서울시농수산물공사.

감자 반입량



주: 일별 반입량은 5일 이동평균치임. 평년 가격은 2010~2014년의 일별 반입량 중 최대, 최소를 뺀 평균임.

자료: 서울시농수산물공사.

■ 노지봄감자 생산량 추정

단위: ha, kg/10a, 톤, %

구분		재배면적	단수	생산량
2015년		16,719	2,183	364,933
2014년		15,596	2,772	432,342
평년		17,617	2,474	435,786
증감률	작년 대비	7.2	-21.3	-15.6
	평년 대비	-5.1	-13.1	-16.3

주: 평년은 2010~2014년의 최대, 최소를 제외한 평균임.

자료: 통계청, 농업관측센터 추정치.

가격 동향

6월 수미 가격은 전월 대비 하락세

- 6월 수미 가락시장 도매가격은 상품 20kg당 26,696원(중품 21,580원)으로 전월 대비 46% 낮은 수준이다.
- 순별 가격은 상순에 32,424원에서 중순 24,835원, 하순 22,376원으로 하락하였다.
- 상순 대비 하락세가 지속된 것은 가뭄 및 고온으로 출하량이 감소했지만 노지봄감자 출하지역이 확대되었고 메르스 여파로 외식업체, 단체급식 업체 등의 소비가 부진했기 때문이다.

생산 전망

노지봄감자 생산량 작년 및 평년보다 16% 감소 전망

- 노지봄감자 생산량은 추정된 재배면적과 단수를 고려할 경우 약 36만 5천 톤으로 작년과 평년보다 16% 감소할 것으로 추정된다.
- 노지봄감자 재배면적은 작년 대비 7% 증가하지만 평년보다 5% 감소한 16,719ha이다.
- 단수는 기상악화로 작년과 평년보다 각각 21%, 13% 감소한 2,183kg/10a로 조사되었다.

노지봄감자 저장량 작년보다 15% 내외 감소 전망

- 금년 노지봄감자 저장량은 가뭄 피해로 품위가 저하된 물량이 많고 현재 가격이 좋아 작년보다 15% 감소할 것으로 추정된다.

■ 수미 도매가격 동향

단위: 원/20kg

구분		1월	2월	3월	4월	5월	6월	7월	8월	9월	10월	11월	12월
2015	상품	23,555	32,261	41,648	49,568	49,046	26,696						
	중품	18,734	25,472	25,816	33,693	34,639	21,580						
2014	상품	16,788	16,113	22,555	22,295	26,050	17,071	18,083	19,792	17,924	16,063	18,551	20,677
	중품	9,652	7,752	8,514	10,464	16,777	14,359	13,546	15,641	14,125	12,997	14,103	15,312
2013	상품	23,041	23,606	25,472	27,110	26,491	17,557	13,063	18,246	18,791	17,514	18,919	18,236
	중품	17,601	16,559	13,349	14,697	15,806	13,708	9,224	11,668	11,702	10,714	12,031	11,102
평년	상품	28,593	28,553	30,655	34,576	29,193	20,279	18,271	22,114	22,363	21,856	23,892	25,106
	중품	21,764	21,011	18,908	20,187	21,356	15,589	13,917	17,799	18,171	17,911	18,270	18,549

주: 평년 가격은 2010년 1월~2014년 12월의 최대, 최소를 제외한 평균임.

자료: 서울시농수산물공사.

7월 수미 도매가격 소비 감소로 전월보다 하락하고 작년 및 평년과 비슷한 수준

고랭지감자 생산량 작년보다 7% 감소 전망

- 고랭지감자 생산량은 추정된 재배면적과 단수를 고려할 경우 약 10만 1천 톤으로 작년과 평년보다 각각 7%, 12% 감소할 것으로 추정된다.
- 노지봄감자 재배면적은 작년 대비 16% 증가하지만 평년보다 8% 감소한 3,458ha이다. 단수는 고온 및 가뭄으로 작년과 평년보다 각각 20%, 4% 감소한 2,925kg/10a으로 조사되었다.

출하 전망

7월 수미 출하량 작년 동월보다 14% 감소

- 노지봄감자와 준고랭지감자 출하량을 고려한 7월 전체 수미 출하량은 작년보다 14% 감소할 것으로 전망된다.
- 7월 노지봄감자 출하면적은 9% 증가하지만 단수는 22% 감소할 것으로 조사되었다. 전체 출하량은 14% 적을 것으로 조사되었다.
- 7월 준고랭지감자 출하면적은 재배면적 증가로 작년보다 13% 증가하지만 단수는 고온 및 가뭄피해로 23% 감소할 것으로 조사되었다.
- 저장봄감자와 고랭지감자 출하량을 고려한 8월 수미 전체 출하량은 작년 동월보다 12% 감소할 것으로 조사되었다.
- 8월 고랭지감자 출하면적은 작년보다 9% 증가하지만 단수가 21% 감소할 것으로 조사되어 출하량은 14% 적을 것으로 전망된다.
- 8월 저장봄감자 출하량은 저장량 감소로 작년 대비 9% 적을 것으로 조사되었다.

가격 전망

7월 수미 도매가격 작년 및 평년과 비슷한 수준 전망

- 7월 수미 상품 20kg당 가락시장 평균 도매가격은 작년 및 평년과 비슷한 17,000~22,000원 수준으로 전망된다.
- 이는 출하량이 작년보다 감소하지만 학교 방학과 메르스로 인한 소비 감소가 예상되기 때문이다.
- 8월 수미 상품 20kg당 가락시장 평균 도매가격은 저장봄감자와 고랭지감자 출하량이 감소하여 전월 대비 상승할 것으로 전망된다.

■ 고랭지감자 생산량 추정

단위: ha, kg/10a, 톤, %

구분	재배면적	단수	생산량
2015년	3,458	2,925	101,148
2014년	2,975	3,647	108,500
평년	3,776	3,054	115,332
증감률	작년 대비	16.2	-19.8
	평년 대비	-8.4	-4.2
			-6.8
			-12.3

주: 평년은 2010~2014년의 최대, 최소를 제외한 평균임.
자료: 통계청, 농업관측센터 추정치.

■ 7월 수미 출하량 작년 대비 증감률

단위: %

구분	노지봄감자	준고랭지감자	전체
출하면적	9.4	13.2	9.8
단수	-21.6	-22.5	-21.7
출하량	-14.2	-12.3	-14.0

자료: 농업관측센터 6월 20일 표본농가 및 모니터 조사치.

■ 8월 수미 출하량 작년 대비 증감률

단위: %

구분	저장봄감자	고랭지감자	전체
출하면적	-	8.9	-
단수	-	-20.6	-
출하량	-9.2	-13.5	-12.1

자료: 농업관측센터 6월 20일 표본농가 및 모니터 조사치.

가을감자 재배의향면적 작년보다 9% 감소

- 육지부와 제주지역의 가을감자 재배 의향을 고려한 전체 재배의향면적은 작년보다 9% 감소할 것으로 조사되었다.
- 제주지역의 가을감자(대지) 재배의향면적은 콩으로 작목전환이 이뤄지고 종자구입이 어려워 작년보다 16% 감소할 것으로 조사되었다.
- 육지부 가을감자 재배의향면적은 작년보다 7% 증가할 것으로 조사되었다.

■ 가을감자 재배의향면적 작년 대비 증감률

단위: %

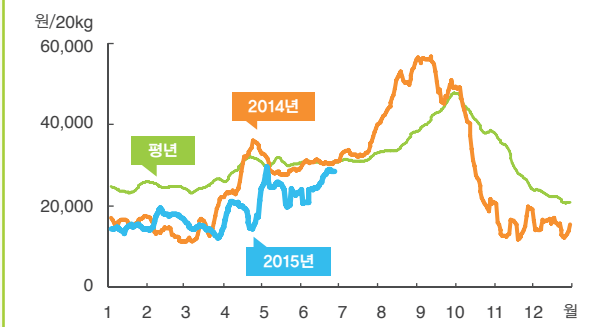
전북	전남	경남	제주	전체
7.4	6.7	5.6	-15.9	-9.4

자료: 농업관측센터 6월 20일 표본농가 조사치.

당근

CARROT

당근 도매가격 동향(상품)



주: 일별 가격은 5일 이동평균치임. 평년 가격은 2010~2014년의 일별 가격 중 최대, 최소를 제외한 평균임.

자료: 서울시농수산물공사

■ 고랭지당근 생산량 추정

단위: ha, kg/10a, 톤, %

구분	재배면적	단수	생산량
2015년	97	2,759	2,679
2014년	82	2,852	2,339
평년	152	2,759	4,184
증감률	작년 대비	18.4	-3.3
	평년 대비	-36.0	-

주: 통계청과 농업관측센터 관측치의 차이로 작년 및 평년 대비 증감폭이 크게 나타남.

자료: 통계청, 농업관측센터 추정치.

■ 7~8월 당근 출하량 작년 대비 증감률

단위: %

구분	7월				8월
	영남	충청	저장	전체	전체(저장)
출하면적	4.0	5.7	-	-	-
단수	-4.2	-3.9	-	-	-
출하량	-0.3	1.5	-3.8	-0.9	-1.7

자료: 농업관측센터 6월 20일 표본농가 및 모니터 조사치.

가을-겨울당근 재배의향면적 작년보다 감소

- 가을당근 재배의향면적은 영남, 충청지역에서 연작 피해를 줄이기 위해 마늘, 무, 생강 등으로 작목 전환을 고려하고 있어 작년보다 7% 감소할 것으로 조사되었다.
- 겨울당근 재배의향면적은 전년도 출하기 가격 약세로 10% 감소할 것으로 조사되었다. 대체작물로는 무, 감자, 콩 등을 선호하는 것으로 나타났다.

■ 가을-겨울당근 재배의향면적 작년 대비 증감률

단위: %

가을당근			겨울당근
충청	영남	전체	
-7.3	-7.4	-7.3	-9.9

자료: 농업관측센터 6월 20일 표본농가 조사치.

가격 동향

6월 도매가격 전월과 비슷한 수준

- 6월 당근 가락시장 평균 도매가격은 상품 20kg당 25,359원(중품 22,328원)으로 전월(상품 24,838원)과 비슷한 수준이다. 봄당근이 본격적으로 출하되면서 5월 가격의 보합세를 유지하고 있다.

생산전망

고랭지당근 재배면적 작년보다 18% 증가

- 고랭지당근 재배면적은 작년보다 18% 증가한 97ha로 추정된다. 추정면적에 평년 단수를 적용한 고랭지당근 생산량은 2,700여 톤으로 작년보다 15% 많지만 평년보다는 36% 적을 것으로 전망된다.
- 평창(진부, 대관령), 강릉 지역에서 5월 중·하순 가뭄으로 당근을 재파종하면서 일부 농가가 무로 작목 전환을 해 전월 조사치(117ha)보다 재배면적이 감소하였다.

출하 전망

7월 출하량 작년보다 1% 감소

- 7월 봄당근 전체 출하량은 작년 동월보다 1% 감소할 것으로 전망된다.
- 7월 봄당근 출하면적은 영남과 충청지역의 재배면적이 늘어 작년 동월보다 4~6% 증가할 것으로 나타났다.
- 7월 봄당근 단수는 생육기(3~4월) 저온 및 가뭄피해(경남 양산, 충남 서산)로 상품성이 저하되어 작년보다 4% 내외 감소할 것으로 조사되었다.
- 7월 저장당근 출하량은 봄당근 저장량 감소로 작년보다 4% 감소할 것으로 나타났다.

7월 당근 가격 평년 동기와 비슷한 수준 전망

- 8월 국내산 당근 출하량은 봄당근 저장량 감소로 작년보다 2% 감소할 것으로 전망된다. 이는 재배면적 증가로 생산량이 늘었지만 상품성이 좋지 않아 저장 입고 물량이 적기 때문이다.

가격 전망

7월 가격 평년 동기와 비슷할 전망

- 7월 당근 상품 20kg당 도매가격은 노지봄당근 저장작업으로 인한 출하조정으로 평년 동기와 비슷한 27,000~32,000원이 될 것으로 전망된다.
- 8월 당근 20kg당 도매가격은 저장봄당근이 출하되면서 7월 가격의 보합세를 지속할 전망이다.

중국산 당근 현지 가뭄피해로 가격 상승세

- 6월 25일까지 전체 당근 수입량은 6,771톤이었으며, 월말까지 8천 여 톤이 수입될 것으로 추정된다.
- 금년 중국 산지 가뭄으로 한국 수출 사이즈(2L, 3L) 물량이 부족해지면서 작년보다 당근이 적게 수입된 것으로 조사되었다.
- 6월 상중순 중국 산동성 수광지역 당근 산지가격은 전월 대비 42% 상승한 1,930위안(311달러)으로 조사되었다.
- 6월 수입산 당근 가락시장 평균 도매가격은 작년 동월 및 전월 대비 각각 10%, 32% 상승한 10kg당 7,966원이다.
- 이는 중국 산지가격 악세로 봄당근 재배면적이 줄었고 가뭄으로 생산량이 감소했기 때문이다.
- 하북, 내몽고지역 여름당근(8~9월 출하) 재배의향면적은 작년보다 2% 내외 감소할 것으로 조사되었다.

■ 당근 수입 동향

단위: 톤

구분	1월	2월	3월	4월	5월	6월	7월	8월	9월	10월	11월	12월	합계
2015	4,588	6,303	9,670	11,713	4,909	6,771							43,954
2014	4,338	4,201	7,019	8,965	7,443	9,770	8,776	7,491	10,816	9,077	7,209	9,402	94,507
2013	6,951	7,408	10,950	13,952	9,324	2,355	10,436	5,748	8,788	11,045	9,220	7,242	103,419
평년	5,398	5,857	8,497	8,530	7,538	5,271	8,343	6,457	9,424	9,300	7,787	8,295	90,697

주 1) 당근(신선, 냉장), HS코드 0706101000의 실적으로, 2015년 6월 수입량은 1~25일까지의 실적임.

2) 평년은 2010년 1월~2014년 12월의 최대, 최소를 제외한 평균임.

자료: 관세청

■ 당근 도매가격 동향

단위: 원/20kg

구분		1월	2월	3월	4월	5월	6월	7월	8월	9월	10월	11월	12월
2015	상품	14,912	17,113	14,057	18,278	24,838	25,359						
	중품	11,759	13,089	10,684	13,921	20,084	22,328						
2014	상품	16,148	13,462	14,505	28,393	29,176	30,634	33,401	47,215	51,964	33,610	14,245	15,250
	중품	12,480	10,713	11,572	20,991	24,845	27,075	27,399	38,726	40,408	24,991	10,412	10,947
2013	상품	89,660	93,182	89,885	97,500	37,074	30,980	30,944	29,852	35,159	37,946	28,240	17,231
	중품	77,500	80,682	75,000	79,327	32,130	26,860	26,500	25,278	29,182	30,586	16,968	12,242
평년	상품	24,061	24,736	24,121	29,583	31,559	30,531	31,288	34,675	41,990	41,849	31,274	22,253
	중품	18,895	19,488	19,520	23,915	26,417	27,247	26,737	30,354	34,683	33,858	23,315	17,054

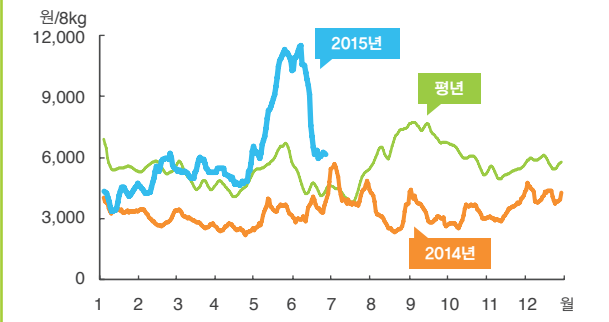
주: 평년은 2010년 1월~2014년 12월의 최대, 최소를 제외한 평균임.

자료: 서울시농수산물공사

양배추

CABBAGE

양배추 도매가격 동향(상품)



주: 일별 가격은 5일 이동평균치임. 평년 가격은 2010~2014년의 일별 가격 중 최대, 최소를 제외한 평균임.

자료: 서울시농수산식품공사.

■ 고랭지양배추 재배면적 작년 대비 증감률

단위: %

조사시기	강원	경북	전체
5. 20	4.5	5.2	4.7
6. 20	0.8	4.9	1.8

자료: 농업관측센터 6월 20일 표본농가 및 모니터 조사치.

■ 고랭지양배추 생산량 추정

단위: ha, kg/10a, 톤, %

구분	재배면적	단수	생산량
2015년	1,992	4,743	94,481
2014년	1,956	5,028	98,363
평년	1,421	4,743	67,396
증감률	작년 대비	1.8	-5.7
	평년 대비	40.2	-3.9

주: 통계청과 농업관측센터 관측치의 차이로 평년 대비 증가폭이 크게 나타남.

자료: 통계청, 농업관측센터 추정치.

■ 7월 양배추 출하량 작년 대비 증감률

단위: %

구분	봄			준고랭지			전체
	충청	호남	소계	경북	강원	소계	
출하면적	-7.5	-4.0	-6.5	-9.6	-6.2	-8.1	-7.7
단수	-2.6	-2.5	-2.5	-8.1	-7.2	-7.7	-6.4
출하량	-9.9	-6.4	-8.9	-16.9	-13.0	-15.1	-13.6

자료: 농업관측센터 6월 20일 표본농가 및 모니터 조사치.

■ 8월 양배추 출하량 작년 대비 증감률

단위: %

구분	강원	경북	전체
출하면적	-7.5	-6.2	-7.3
단수	-9.9	-6.5	-9.4
출하량	-16.6	-12.3	-16.1

자료: 농업관측센터 6월 20일 표본농가 및 모니터 조사치.

가격 동향

6월 도매가격 전월과 비슷한 수준

- 6월 양배추 평균 도매가격은 상품 8kg당 8,543원(중품 6,462원)으로 전월(8,553원)과 비슷한 수준이다.
- 순별 도매가격은 상순 11,023원(중품 8,552원)에서 중·하순 7,164원(중품 5,307원)으로 하락하였다.
- 이는 하순에 출하지가 전국으로 확대되었고 중순에 내린 강우로 생육이 호전되어 출하량이 증가하였기 때문이다.

생산 전망

고랭지양배추 재배면적 작년보다 2% 증가

- 고랭지양배추 재배면적은 작년보다 2% 증가한 1,992ha로 추정된다. 추정면적에 평년 단수를 적용한 고랭지양배추 생산량은 95,000여 톤으로 작년보다 4% 적을 것으로 전망된다.
- 고랭지양배추 주산지인 평창 대관령, 강릉 왕산은 5월 중·하순 가뭄으로 5~6월 정식농가가 배추로 작목 전환을 하면서 재배면적 증가폭이 축소되었다.

출하 전망

7월 출하량 작년보다 14% 감소

- 봄 및 준고랭지양배추를 감안한 7월 전체 출하량은 출하면적과 단수 감소로 작년 동월보다 14% 적을 것으로 전망된다.
- 7월 봄양배추 출하량은 호남(해남, 영암 등)과 충청지역(서산, 괴산, 충주 등)의 양배추 출하가 조기에 마무리되면서 작년 동월보다 9% 감소할 것으로 전망된다.
- 7월 준고랭지양배추 출하량은 지속된 가뭄 및 고온으로 생육이 부진하여 작년 동월보다 15% 감소할 것으로 나타났다.
- 8월 출하량은 작년보다 16% 감소할 것으로 조사되었다. 지역별로는 경북과 강원이 각각 12%, 17% 적을 전망이다.

7월 하순 가격 준고랭지 출하 본격화로 중순 대비 하락 전망

가격 전망

7월 가격 전월 대비 하락세 전망

- 7월 양배추 상품 8kg당 가락시장 도매가격은 6,500~7,500원이 될 것으로 전망된다.
- 봄양배추는 7월 상순에 대부분 출하가 마무리되고 중순에 준고랭지로 산지가 이동하면서 일시적으로 출하공백이 발생할 수 있다. 그러나 하순에는 준고랭지 출하가 본격화되면서 중순 가격 대비 하락할 전망이다.
- 8월 가격은 출하량 감소로 7월 가격의 보합세를 유지할 전망이다. 그러나 여름철 기상여건에 따른 단수 감소로 가격 변동성이 커질 여지가 있다.

가을양배추 재배의향면적 작년보다 2% 증가

- 가을양배추 재배의향면적은 작년보다 2% 증가할 것으로 조사되었다.
- 이는 연작피해를 줄이기 위한 생강, 감자 등의 농가가 양배추로 작목전환을 고려하고 있는 것으로 조사되었기 때문이다.
- 그러나 차기재배 품목을 미정한 농가들이 존재하기 때문에 향후 조사결과에는 변동의 여지가 있다.

■ 가을양배추 재배의향면적 작년 대비 증감률

단위: %

충청	호남	영남	전체
1.6	2.7	5.0	2.1

자료: 농업관측센터 6월 20일 표본농가 조사치.

■ 양배추 도매가격 동향

단위: 원/kg

구분		1월	2월	3월	4월	5월	6월	7월	8월	9월	10월	11월	12월
2015	상품	4,103	5,040	5,345	5,066	8,553	8,543						
	중품	2,694	3,690	4,451	4,183	7,025	6,462						
2014	상품	3,449	2,933	2,919	2,460	3,290	3,350	4,343	2,924	3,373	3,108	3,279	4,181
	중품	2,447	2,328	2,420	2,009	2,476	2,751	3,367	2,191	2,646	2,449	2,692	3,133
2013	상품	8,898	8,660	5,851	4,931	6,030	4,101	5,122	10,410	6,583	3,696	3,934	3,813
	중품	5,849	5,278	4,009	3,803	4,665	3,335	3,529	6,927	4,507	2,681	2,653	2,748
평년	상품	5,591	5,571	4,963	4,487	5,978	4,598	4,316	6,450	7,286	6,048	5,134	5,895
	중품	3,753	3,658	3,737	3,398	4,629	3,722	3,277	4,520	5,209	4,313	3,537	4,055

주: 평년은 2010년 1월~2014년 12월의 최대, 최소를 제외한 평균임.

자료: 서울시농수산물공사.

2015년 8월호 예고(예정 일자: 2015. 8. 3)

- 재배의향면적 : 가을배추, 가을무, 월동배추, 월동무, 감자, 당근, 양배추
- 수 입 동 향 : 김치, 당근
- 재 배 면 적 : 고랭지배추, 고랭지무, 감자, 당근, 양배추
- 가 격 동 향 : 배추, 무, 감자, 당근, 양배추
- 작 황 : 고랭지배추, 고랭지무, 감자, 당근, 양배추
- 기 상 예 보 : 8~10월 기상

이 『농업관측월보』는 인터넷(<http://aglook.krei.re.kr>) 및 농업 전문지를 통해서도 볼 수 있습니다. 『농업관측월보』와 관련하여 의견이 있는 분은 한국농촌경제연구원 인터넷 홈페이지 내의 【질의응답】을 선택한 후 【글쓰기】를 이용하여 의견을 보내 주시기 바랍니다.

월보 및 속보 관련 정보를 SMS 문자로 받고자 하시는 분들은 농업관측센터 홈페이지(<http://aglook.krei.re.kr>) 또는 담당자(02-3299-4310)에게 연락바랍니다.

■ 1개월 전망 요약(2015.7.6~2015.8.2)

대체로 흐린 날이 많겠으며, 강수량의 지역차가 크겠음.

■ 주간별 예보

기간 \ 요소	평균기온				강수량			
	평년(℃)	확률(%)			평년(mm)	확률(%)		
		낮음	비슷	높음		적음	비슷	많음
1주 (7.6~7.12)	23.6	20	45	35	71.9	35	45	20
2주 (7.13~7.19)	24.3	35	45	20	80.5	20	50	30
3주 (7.20~7.26)	25.3	20	45	35	57.6	35	45	20
4주 (7.27~8.2)	26.1	20	45	35	48.9	35	45	20

■ 주간별 날씨 전망

1주 (7.6~7.12)	고기압 가장자리에 위치한 가운데 남부지방을 중심으로 저기압의 영향을 받겠음. 기온은 평년과 비슷하거나 높겠고, 강수량은 평년과 비슷하거나 적겠음.
2주 (7.13~7.19)	저기압의 영향으로 흐리고 비가 오는 날이 많겠음. 기온은 평년과 비슷하거나 낮겠고, 강수량은 평년과 비슷하겠음.
3주 (7.20~7.26)	고기압과 저기압의 영향을 받겠음. 기온은 평년과 비슷하거나 높겠고, 강수량은 평년과 비슷하거나 적겠음.
4주 (7.27~8.2)	고기압의 가장자리에 들 때가 많겠으며, 일시적으로 무더운 날씨를 보일 때가 있겠음. 기온은 평년과 비슷하거나 높겠고, 강수량은 평년과 비슷하거나 적겠음.

■ 8월~9월 예보(2015.6.23 발표)

8월	북태평양 고기압의 가장자리에 들 때가 많겠음. 상층 한기 남하에 따른 대기 불안정과 발달한 저기압의 영향으로 많은 비가 올 때가 있겠으나, 지역적인 차이가 크겠음. 기온은 평년과 비슷하거나 낮겠고, 강수량은 평년과 비슷하거나 많겠음.
9월	북태평양 고기압의 세력이 약화되면서 이동성 고기압의 영향을 주로 받겠음. 기온은 평년과 비슷하거나 낮겠고, 강수량은 평년과 비슷하거나 적겠음.



■ 장마 및 집중호우 대비 관리대책

• 사전대책

- 고랑 및 배수로를 사전에 정비하여 습해를 방지함
- 지주설치 및 비닐끈 등을 이용하여 쓰러짐 방지
- 탄저병, 역병, 담배나방 등 예방위주 병해충 방제 실시

• 사후대책

- 고랑에 고인 물이 잘 빠지도록 고랑 및 배수로 정비 작업 실시
- 강우 후 잎에 묻은 흙·오물 등을 분무기나 호스 등을 이용하여 씻어줌
- 보식이 필요한 포장은 예비묘를 이용하여 보식 및 대파 실시
- 생육부진 포장은 요소 또는 제4종 복합비료 엽면시비로 생육촉진
- 도복된 작물은 빨리 일으켜 세우고 겉흙이 씻겨 내려간 포장은 복주기 실시

■ 고랭지 배추·무

- 가뭄 지속 후 비가 올 경우 시들음 증상 및 무름병 발생이 예상되므로 배수로를 정비하고 예방위주 무름병 방제약제 살포
- 무름병은 운송 중에도 발생하기 쉬우므로 비가 온 직후에는 수확하지 않도록 함
- 칼슘 결핍증 예방을 위해 밑거름으로 석회를 적량 시용하며 배추 뿌리가 잘 흡수하도록 토양이 건조하거나 과습하지 않게 관배수에 유의
- 생육초기부터 엽화칼슘 0.3%액을 5일 간격으로 3회 정도 엽면시비
- 진딧물, 배추좀나방 등 해충 적기방제 실시
- 무름병은 운송 중에도 발생하기 쉬우므로 비가 온 직후에는 수확하지 않도록 함

■ 감자

- 여름재배 감자는 고랭지에서 이루어지는데 고랭지 기상 특성상 밤과 낮의 온도차가 크고 7월 장마기에는 강우량이 많아 감자 역병이 발병하기 쉬운 서늘한 온도(10~24℃)와 다습한(상대습도 80%) 환경조건이 되므로 철저한 역병 방제 실시



가격 전망 배추, 무 가격 준고랭지작형 출하량 감소로 전월 대비 상승하지만 감자, 양배추 하락할 전망

- 배추 가격은 고랭지배추 출하량 감소로 전월 대비 상승한 8,000~9,000원/10kg 전망
- 무 가격은 출하량 감소로 전월 대비 상승한 15,000~18,000원/18kg 전망
- 감자(수미) 가격은 작년 및 평년과 비슷하고 전월 대비 하락한 17,000~22,000원/20kg 전망
- 당근 가격은 평년과 비슷한 27,000~32,000원/20kg, 양배추는 전월보다 낮은 6,500~7,500원/8kg 전망

차기 작형 엽근채류 고랭지작형 재배(의향)면적 배추, 무 감소하지만 감자, 당근, 양배추 증가

- 고랭지작형 재배(의향)면적 배추, 무가 작년보다 4% 감소하지만 감자, 당근, 양배추는 2~18% 증가 - 엽근채류 고랭지작형은 지속된 가뭄으로 생육 저조했으나 최근 강우로 작황 회복 단계
- 가을작형 재배의향면적은 배추, 무, 감자, 당근이 작년 대비 5~9% 감소, 양배추는 2% 증가하지만 아직 미정인 농가 많아 변동 가능성 있음

엽근채류 고랭지 및 가을작형 재배(의향)면적 작년 및 평년 대비 증감률

단위: %

		배추	무	감자	당근	양배추
고랭지	작년 대비	-4.4	-3.8	16.2	18.4	1.8
	평년 대비	-5.3	2.3	-4.2	-36.0	40.2
가을	작년 대비	-5.1	-4.9	-9.4	-7.3	2.1
	평년 대비	-1.1	-7.6	-6.8	-12.3	-20.3

주: 당근, 양배추 재배(의향)면적의 경우, 통계청과 농업관측센터 관측치의 차이가 발생하여 2014년 및 평년 대비 증감률이 크게 나타남.

농업관측정보는 표본조사와 수급분석모형을 이용한 전망자료이므로 통계청의 통계자료와 차이가 있을 수 있습니다.

이 「농업관측(엽근채소)」은 농림축산식품부 지원으로 한국농촌경제연구원 농업관측센터에서 농업인들의 재배의향, 파종실적, 작황, 가격 등 각종 통계자료를 수집·분석한 후, 농업 및 통계 전문가들의 자문을 받아 작성한 것입니다. 엽근채소 관측은 배추, 무, 감자, 당근, 양배추 5개 품목에 대하여 매월 1일에 발표됩니다. 전망 결과는 앞으로 기상 및 수급여건의 변동에 따라 달라질 수 있습니다.

8월호 예고

예정일자:
2015년 8월 1일

인터넷 홈페이지: ☎ <http://www.krei.re.kr> ☎ 042) 826-7347 | FAX: 042) 826-9804

<http://www.mafra.go.kr> ☎ 044) 201-2233 | FAX: 044) 868-5319

담당자: 노호영(배추), 윤선희(무), 최진용(감자), 임효빈(당근, 양배추), 이정보(그래픽, 기상)

감 수: 최지현(농업관측센터장), 최병옥(채소관측실장)