

엽근채소

2015년 9월호
농업관측센터 aglook.krei.re.kr
KREI

배추·무 태풍피해 적어 추석 대비 물량 평년보다 많을 전망



태풍소멸

태풍피해 적어 상태양호

출하량
증가

출하량 15% 증가

출하량 10% 증가

(평년 대비 증감률)



엽근채류 가을작형
재배의향면적
(전년 대비 증감률)



배추
-8%



무
-3%



감자
-1%



당근
-1%

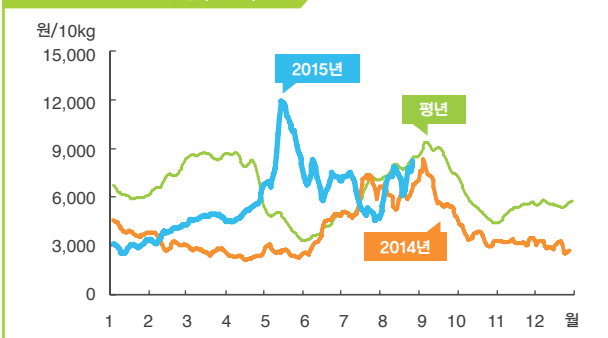


양배추
3%

배추

CHINESE
CABBAGE

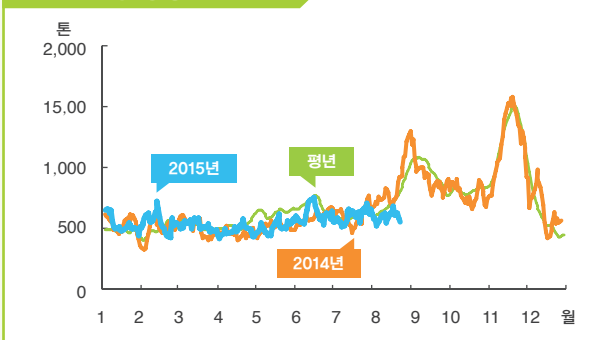
배추 도매가격 동향(상품)



주: 일별 가격은 5일 이동평균치임. 평년 가격은 2010~2014년의 일별 가격 중 최대, 최소를 제외한 평균임.

자료: 서울시농수산식품공사.

배추 반입량 동향



주: 일별 반입량은 5일 이동평균치임. 평년 반입량은 2010~2014년의 일별 반입량 중 최대, 최소를 제외한 평균임.

자료: 서울시농수산식품공사.

■ 고랭지배추 생산량 추정

단위: ha, kg/10a, 톤, %

구분	재배면적	단수	생산량
2015년	4,977	3,765	187,376
2014년	5,140	3,566	183,287
평년	5,188	3,433	178,121
증감률	작년 대비	-3.2	5.6
	평년 대비	-4.1	9.7

주: 평년은 2010~2014년의 최대, 최소를 제외한 평균임.

자료: 통계청, 농업관측센터 추정치.

■ 고랭지배추 월별 정식면적 작년 대비 증감률

단위: %

4월	5월	6월	7월	8월	전체
-8.5	-9.5	-5.8	2.7	4.8	-3.2

자료: 농업관측센터 표본농가 및 모니터 조사치.

가격 동향

8월 가격 평년보다 낮은 수준 유지

- 8월 배추 가락시장 평균 도매가격은 상품 10kg (3포기)당 6,802원(중품 4,201원)으로 평년보다 하락하였다.
- 순별로는 상순 6,323원(중품 3,844원)에서 중순 7,174원(중품 4,267원)으로 상승했지만 하순에는 6,802원(중품 4,413원)으로 하락하였다.
- 8월 중순 가격이 상승한 것은 7월 하순~8월 상순에 지속된 고온으로 무름병이 확산되면서 중순 출하량이 감소하였기 때문이다.

생산 전망

고랭지배추 생산량 평년 대비 5% 증가

- 고랭지배추 재배면적은 작년 및 평년 대비 각각 3%, 4% 감소한 4,977ha인 것으로 조사되었다.
- 고랭지배추 전체 추정단수는 작년보다 6% 증가한 3,765kg/10a로 조사되었다.
- 고랭지배추는 6월~8월 상순까지 고온, 가뭄, 강우 등으로 작황 부진과 회복을 반복하였다. 8월 중순 이후에는 적절한 강우 및 기온 하락으로 작황이 회복되었고 제 15호 태풍 '고니'의 피해는 적었다.
- 고랭지배추 추정면적에 추정단수 3,765kg/10a를 적용한 고랭지배추 생산량은 작년 및 평년보다 각각 2%, 5% 증가한 18만 7천 톤으로 전망된다.

9월 출하량 추석 대비 물량 증가로 작년보다 16% 증가

출하 전망

9월 출하량 추석 대비 물량 증가로 작년보다 16% 증가

- 9월 고랭지배추 산지 출하량은 작년 및 평년보다 각각 16%, 10% 많을 것으로 전망된다.
- 9월 출하면적은 추석 수요 대비 정식면적 증가로 작년보다 3% 증가하고 추정단수는 주 출하지역(강릉 안반덕, 태백 귀네미, 삼척 하장, 평창 대관령)의 작황 양호로 작년보다 13% 많을 것으로 조사되었다.
- 10월 출하될 준고랭지 2기작 배추 출하량은 작년보다 1% 증가할 것으로 전망된다. 출하면적은 5% 증가하지만 출하단수는 평년 단수를 적용할 경우 작년보다 4% 감소하는 것으로 나타났다.
- 10월 하순부터 출하되는 가을배추 출하량은 작년보다 15% 감소할 것으로 전망된다. 출하면적이 8% 감소하고 출하단수는 평년 단수를 적용할 경우 작년보다 7% 감소하는 것으로 조사되었다.
- 따라서 10월 전체 출하량은 준고랭지 2기작 출하량이 소폭 증가하지만 가을배추 출하량이 감소하면서 작년보다 2% 감소할 것으로 전망된다.
- 그러나 준고랭지 2기작이나 가을배추가 아직 생육초기이므로 향후 기상 여건에 따라 출하량은 변동 가능성이 크다.
- 9월 주산지(강릉 안반덕, 태백 귀네미) 포전거래 가격은 12,000~13,000원/평, 10월 주산지(평창 방림, 횡성 둔내)는 6,000~7,000원/평으로 작년과 비슷한 수준이다.

■ 9월 배추 출하량 작년 대비 증감률

단위: %

구분	출하면적	단수	출하량
작년 대비	2.7	12.6	15.6
평년 대비	3.5	6.3	10.0

자료: 농업관측센터 8월 20일 표본농가 및 모니터 조사치.

■ 10월 배추 산지 출하량 작년 대비 증감률

단위: %

구분	준고랭지 2기작	가을배추	전체
출하면적	4.8	-8.2	2.2
단수	-3.7	-7.3	-4.4
출하량	0.9	-14.9	-2.2

자료: 농업관측센터 8월 20일 표본농가 및 모니터 조사치.

■ 고랭지배추 9~10월 출하분 포전거래가격

단위: 원/3.3㎡

고랭지배추 (9월 출하분)	준고랭지 2기작 (10월 출하분)
12,000~13,000	6,000~7,000

자료: 농업관측센터 8월 20일 지역모니터 조사치.

김치(배추) 수입 동향

- 8월 25일까지 김치 수입량은 12,951톤이었으며, 월말까지 1만 5천 여톤이 수입될 것으로 추정된다. 이는 작년(16,404톤)과 전월(17,991톤)보다 적은 수준이다.
- 8월 중순 중국 김치 국내 판매가능 가격은 9,500원/10kg 내외로 추정된다.
- 중국 산둥성에서 재배되는 가을배추는 8월에 정식이 완료되었으며, 재배면적은 작년 수준이거나 소폭 감소할 것으로 나타났다.

■ 김치(배추) 수입 실적

단위: 톤

구분	김치			배추	
	평년	2014	2015	2014	2015
1~5월	89,483	86,643	88,858	68	48
6월	17,005	16,560	20,086	24	253
7월	15,577	17,310	17,991	-	16
8월	16,409	16,404	12,951	-	-
9월	18,005	18,406	-	24	-
10~12월	59,310	57,615	-	72	-
계	215,789	212,938	139,886	188	317

주: 2015년 8월 수입량은 1~25일까지의 실적임.
자료: 관세청.

배추

9월 가격은 출하량 증가로 평년보다 낮을 전망

■ 9월 배추 및 김치 소비의향지수

구분	소비의향지수 (배추)	소비의향지수 (김치)
전월(8월=100)	117.1	105.2
작년(2014.9=100)	119.2	110.2

자료: 농업관측센터 소비자 패널 조사치.

가을배추 재배(의향)면적 작년보다 8% 감소

- 가을배추 재배(의향)면적은 작년 출하기 및 최근 가격 약세로 작년(15,233ha) 및 평년(14,623ha)보다 각각 8%, 4% 감소한 14,392ha로 조사되었다.

■ 가을배추 재배(의향)면적 작년 대비 증감률

단위: %

경기·강원	충청	호남	영남	전체
-8.2	-10.7	-4.7	-9.4	-7.7

자료: 농업관측센터 8월 20일 표본농가 및 모니터 조사치.

겨울배추 재배의향면적 작년보다 9% 감소

- 겨울배추 재배의향면적은 작년(3,990ha)과 평년(3,892ha)보다 각각 9%, 6% 감소한 3,648ha로 추정된다. 주요 대체작목으로는 최근 시세가 높은 마늘, 양파와 가을배추로 조사되었다.

■ 겨울배추 재배의향면적 작년 대비 증감률

단위: %

전남	제주	전체
-8.4	-12.3	-8.6

자료: 농업관측센터 8월 20일 표본농가 조사치.

소비의향지수

9월 소비의향지수 전월 및 작년 동월보다 높은 수준

- 농업관측센터 소비자 조사결과(490명), 9월 배추 및 김치 소비의향지수는 전월(100) 및 작년 동월(100)보다 높은 것으로 조사되었다.
- 이는 9월 중순 추석 대비 가구 소비자의 김치 소비가 늘어나면서 작년 동월 및 전월보다 소비의향이 높기 때문이다.

가격 전망

9월 가격은 출하량 증가로 평년보다 낮을 전망

- 9월 배추 도매가격은 고랭지배추 출하량 증가로 평년(8,599원/10kg)보다 낮은 6,000~7,000원으로 전망된다.
- 그러나 8월 하순 태풍 영향 및 9월 기상여건에 따른 출하량 변화가 있을 경우 가격은 전망치에서 변동할 수 있다.
- 10월 배추 도매가격은 가을배추 출하량 감소로 가격이 낮았던 작년(3,613원/10kg) 동월보다 높을 것으로 전망된다.

■ 배추 도매가격 동향

단위: 원/10kg

구분		1월	2월	3월	4월	5월	6월	7월	8월	9월	10월	11월	12월
2015	상품	2,920	3,690	4,742	4,985	9,206	7,109	6,025	6,802				
	중품	2,087	2,726	3,544	3,362	6,614	5,360	4,281	4,201				
2014	상품	3,937	3,181	2,719	2,300	2,569	3,746	5,893	6,250	6,310	3,613	3,255	2,970
	중품	2,844	2,267	1,878	1,450	1,595	2,686	4,150	3,505	3,953	2,519	2,311	2,208
2013	상품	9,418	9,377	8,801	8,526	5,997	4,456	5,104	10,757	9,069	4,172	5,257	4,510
	중품	6,178	5,777	5,503	5,639	4,476	2,980	3,051	7,087	5,800	2,700	3,708	3,351
평년	상품	6,096	7,082	8,766	8,182	4,493	4,141	5,710	7,761	8,599	5,505	5,199	5,567
	중품	4,262	4,648	5,296	4,984	3,181	2,889	3,772	5,111	5,605	3,776	3,691	3,866

주: 평년은 2010년 1월~2014년 12월의 최대, 최소를 제외한 평균임.

자료: 서울시농수산식품공사.

가격 동향

8월 무 가격 평년 대비 낮은 수준

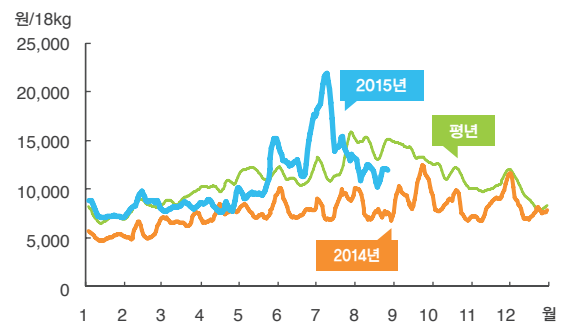
- 8월 무 가락시장 평균 도매가격은 상품 18kg당 11,375원(중품 9,340원)으로 나타났다. 이는 가격이 크게 하락했던 작년보다 높지만 평년 및 전월보다 각각 22%, 32% 낮은 수준이다.
- 순별로는 상순에 11,839원(중품 9,391원), 중순에 11,614원(중품 9,597원), 하순에는 10,775원(중품 9,044원)으로 약보합세를 나타냈다.
- 8월 적절한 기상으로 작황이 회복되면서 시장 출하량이 증가하여 가격이 평년 및 전월보다 낮은 것으로 조사되었다.

생산 전망

고랭지무 생산량 작년보다 3% 감소하지만 평년보다는 11% 증가 전망

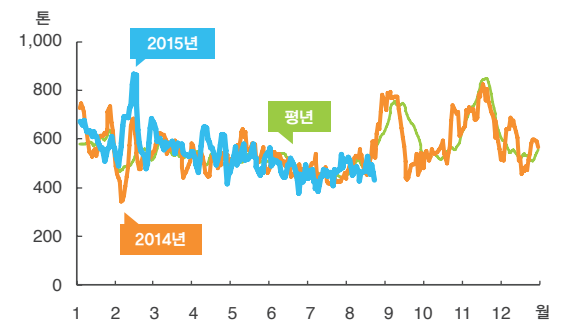
- 금년 고랭지무 재배면적은 작년보다 4% 감소하지만 평년보다는 3% 증가한 것으로 조사되었다.
- 고랭지무 단수는 작황이 좋았던 작년과 비슷하고 평년보다 8% 증가한 10a당 3,031kg이 될 것으로 추정된다.
- 고랭지무 생산량은 추정면적과 단수를 적용할 경우 약 7만 6천 톤으로 작년보다 3% 적지만 평년보다는 11% 많을 것으로 전망된다.
- 금년 고랭지무 파종은 6월 상순까지 이어진 가뭄과 늦은 추석으로 작년 및 평년보다 다소 늦어진 것으로 조사되었다.
- 7월 파종은 홍천의 2모작 및 돌려짓기(감자) 면적이 늘어 증가한 것으로 조사되었다.

무 도매가격 동향(상품)



주: 일별 가격은 5일 이동평균치임. 평년 가격은 2010~2014년의 일별 가격 중 최대, 최소를 제외한 평균임.
자료: 서울시농수산식품공사.

무 반입량 동향



주: 일별 반입량은 5일 이동평균치임. 평년 반입량은 2010~2014년의 일별 반입량 중 최대, 최소를 제외한 평균임.
자료: 서울시농수산식품공사.

■ 고랭지무 생산량 추정

단위: ha, kg/10a, 톤, %

구분		재배면적	단수	생산량
2015년		2,513	3,031	76,169
2014년		2,608	3,020	78,760
평년		2,452	2,797	68,581
증감률	작년 대비	-3.6	0.4	-3.3
	평년 대비	2.5	8.4	11.1

자료: 통계청, 농업관측센터 추정치.

■ 9월 무 출하량 작년 대비 증감률

단위: %

구분	출하면적	단수	출하량
작년 대비	-3.7	1.8	-2.0
평년 대비	2.4	12.4	15.1

자료: 농업관측센터 8월 20일 표본농가 및 모니터 조사치.

■ 10월 무 출하량 작년 대비 증감률

단위: %

구분	출하면적	단수	출하량
작년 대비	2.4	7.6	10.2
평년 대비	8.5	11.6	21.1

자료: 농업관측센터 8월 20일 표본농가 및 모니터 조사치.

가을무 재배의향면적 작년보다 3% 감소

- 가을무 재배의향면적은 작년 및 평년보다 각각 3%, 6% 감소할 것으로 조사되었다.
- 가을무 중 외대무는 증가하지만 김장용으로 이용되는 다발무 면적이 감소할 것으로 조사되었다.
- 지역별로는 경기·강원이 2%, 충청은 6%, 호남과 영남은 3% 감소할 것으로 조사되었다.

월동무 재배의향면적 작년보다 3% 감소

- 월동무 재배의향면적은 작년보다 3% 감소할 것으로 조사되었다.
- 지난 2년간 월동무 출하기 가격이 낮아 농가들이 최근 가격이 높은 마늘, 양파와 양배추 등으로 작목을 전환하려는 것으로 나타났다.
- 그러나 제주 월동무는 9월 하순까지 파종이 가능하므로 향후 가격 및 기상여건 등에 따라 재배면적은 달라질 수 있다.

■ 가을무 지역별 재배의향면적 작년 대비 증감률

단위: %

조사 시기	강원·경기	충청	호남	영남	전체
6. 20	-1.4	-5.9	-6.3	-4.3	-4.9
7. 20	-2.5	-4.8	-7.2	-4.5	-5.4
8. 20	-1.7	-5.7	-3.4	-2.9	-3.4

자료: 농업관측센터 8월 20일 표본농가 및 모니터 조사치.

■ 월동무 지역별 재배의향면적 작년 대비 증감률

단위: %

제주시	서귀포시	전체
-1.5	-3.9	-3.1

자료: 농업관측센터 8월 20일 표본농가 및 모니터 조사치.

출하 전망

9월 무 출하량 작년보다 2% 감소, 평년보다 15% 내외 증가 전망

- 9월 고랭지무 출하량은 완전고랭지 재배면적 감소로 작년보다 2% 적지만 평년보다는 15% 내외 많을 것으로 전망된다.
- 9월 고랭지무 출하면적은 파종면적 감소로 작년보다 4% 적을 것으로 조사되었다.
- 9월 출하단수는 완전고랭지 파종기(6월 중순) 이후 생육이 양호하여 작년보다 2% 증가할 것으로 나타났다. 8월 적절한 기상으로 생육이 호전되어 전월 조사치(전년 동기 대비 3% 감소)보다 단수가 증가하였다.
- 10월 무 출하량은 고랭지무 출하면적 및 단수 증가로 작년보다 10% 증가할 것으로 전망된다. 이는 평년 동기 대비 20% 내외 많은 수준이다.
- 10월 출하면적은 준고랭지 2기작 재배면적 증가로 작년보다 2% 증가할 것으로 조사되었다. 출하단수는 기상호조로 작년보다 8% 증가할 것으로 나타났다.

가격 전망

9월 가격 평년보다 낮을 전망

- 9~10월 출하되는 고랭지무 포전거래가격은 작년보다 다소 높은 것으로 조사되었다. 10월 주출하되는 흥천의 준고랭지 2기작은 현재까지 포전거래가 미미한 것으로 나타났다.

9월 무 가격 작년보다 높지만 평년보다 낮을 전망

- 농업관측센터 음식점 소비실태 조사결과(300개 업체), 2015년 3분기 무 예상 구입량은 53.6kg으로 전분기 대비 1%, 전년 동기 대비 2% 증가할 것으로 조사되었다.
- 농업관측센터 소비자 조사결과(490명), 9월 무 소비의향지수는 전월(100)보다 13.7P 높은 것으로 조사되었다.
- 9월 무 상품 18kg당 가락시장 평균 도매가격은 작년(10,029원)보다 다소 높지만 평년(13,600원)보다 낮은 10,000~12,000원 수준으로 전망된다.
- 9월 중·하순에는 추석 수요로 소비량이 평소보다 증가하지만 평년 대비 출하량이 많아 가격은 평년보다 낮을 것으로 전망된다.
- 하지만 향후 고온, 태풍 등 기상 상황에 따라 작황 및 출하작업에 변화가 있을 경우 가격은 변동할 여지가 있다.
- 10월 무 가격은 출하량 증가로 평년 및 전월보다 낮은 수준이 지속될 것으로 전망된다.

■ 월동무 표본농가 인근지역 재배의향면적 작년 대비 증감률

단위: %		
작년보다 증가	작년과 비슷	작년보다 감소
12.3	55.4	32.3

자료: 농업관측센터 8월 20일 표본농가 조사치.

■ 고랭지무 포전거래가격 동향

단위: 원/3.3㎡	
구분	고랭지무 (9~10월 출하분)
2015년	11,000~13,000
2014년	10,000~12,000

자료: 농업관측센터 8월 20일 표본농가 및 모니터 조사치.

■ 음식점 무 월 평균 예상 구입량

단위: kg, %			
구분	2/4분기	3/4분기	전분기 대비 증감률
2015년	53.3	53.6	0.6
2014년	52.9	52.7	-0.4

자료: 농업관측센터, 음식점 조사치.

■ 9월 무 소비의향지수

구분	전월(8월=100) 대비
소비의향지수	113.7

자료: 농업관측센터, 소비자 패널 조사치.

■ 무 도매가격 동향

단위: 원/18kg

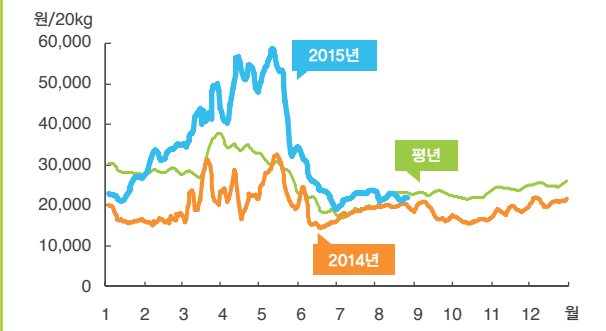
구분		1월	2월	3월	4월	5월	6월	7월	8월	9월	10월	11월	12월
2015	상품	7,393	8,514	8,027	8,230	10,397	13,272	16,832	11,375				
	중품	6,455	7,562	6,898	6,718	8,779	10,947	12,713	9,340				
2014	상품	5,059	5,522	6,730	7,364	7,705	8,022	8,372	7,791	10,029	8,365	8,199	8,385
	중품	4,242	4,596	5,665	5,504	5,404	6,130	6,379	5,782	7,903	6,641	6,780	7,214
2013	상품	9,590	8,944	8,509	9,827	15,008	14,384	11,165	13,692	12,355	9,333	8,217	6,578
	중품	7,775	7,301	7,132	8,042	13,450	11,694	7,220	9,553	9,026	6,314	6,299	4,916
평년	상품	6,842	8,156	8,927	10,432	11,624	11,438	12,645	14,602	13,600	11,590	10,257	9,481
	중품	5,573	6,418	7,317	8,262	9,289	8,851	8,204	10,956	10,077	8,876	8,131	7,490

주: 평년은 2010년 1월~2014년 12월의 최대, 최소를 제외한 평균임.
 자료: 서울시농수산식품공사.

감자

POTATO

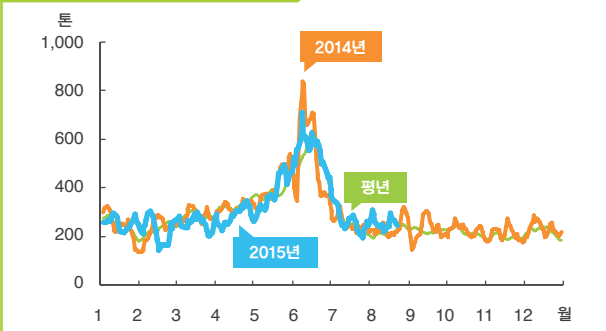
수미 도매가격 동향(상품)



주: 일별 가격은 5일 이동평균치임. 평년 가격은 2010~2014년의 일별 가격 중 최대, 최소를 제외한 평균임.

자료: 서울시농수산물공사.

감자 반입량



주: 일별 반입량은 5일 이동평균치임. 평년 가격은 2010~2014년의 일별 반입량 중 최대, 최소를 제외한 평균임.

자료: 서울시농수산물공사.

■ 고랭지감자 생산량 추정

단위: ha, kg/10a, 톤, %

구분	재배면적	단수	생산량
2015년	3,458	3,264	112,837
2014년	2,975	3,647	108,500
평년	3,776	3,054	115,332
증감률	작년 대비	16.2	-10.5
	평년 대비	-8.4	6.9

주: 평년은 2010~2014년의 최대, 최소를 제외한 평균임.

자료: 통계청, 농업관측센터 추정치.

가격 동향

8월 수미가격은 전월 대비 하락세

- 8월 수미 가락시장 도매가격은 상품 20kg당 21,680원(중품 17,742원)으로 평년과 비슷하지만 작년보다 10% 상승한 수준이다.
- 8월 가격이 작년보다 높은 것은 저장봄감자 출하량이 줄어 전체 출하량이 작년보다 감소했기 때문이다.
- 순별 가격은 상순에 21,313원에서 중순 22,340원, 하순 21,304원으로 하락하였다.

생산 전망

고랭지감자 생산량 작년보다 4% 증가 전망

- 고랭지감자 생산량은 추정된 재배면적과 단수를 고려할 경우 약 11만 2천 톤 수준으로 작년보다 4% 증가하지만 평년보다는 2% 감소할 것으로 추정된다.
- 고랭지봄감자 재배면적은 파종기 가격 강세로 작년보다 16% 증가하지만 평년보다는 8% 감소한 3,485ha이다.
- 단수는 생육 초기 가뭄으로 작황이 크게 부진했으나 적절한 기상으로 다소 회복되어 작년보다 11% 감소한 3,264kg/10a로 조사되었다.

노지봄감자 저장량 작년보다 20% 내외 감소 전망

- 금년 노지봄감자 저장량은 작년보다 20% 내외 감소한 것으로 조사되었다. 이는 노지봄감자 가격이 높았고 가뭄으로 상품성이 저하되어 저장 수요가 감소했기 때문이다.

■ 수미 도매가격 동향

단위: 원/20kg

구분		1월	2월	3월	4월	5월	6월	7월	8월	9월	10월	11월	12월
2015	상품	23,555	32,261	41,648	49,568	49,046	26,696	21,570	21,680				
	중품	18,734	25,472	25,816	33,693	34,639	21,580	17,482	17,742				
2014	상품	16,788	16,113	22,555	22,295	26,050	17,071	18,083	19,792	17,924	16,063	18,551	20,677
	중품	9,652	7,752	8,514	10,464	16,777	14,359	13,546	15,641	14,125	12,997	14,103	15,312
2013	상품	23,041	23,606	25,472	27,110	26,491	17,557	13,063	18,246	18,791	17,514	18,919	18,236
	중품	17,601	16,559	13,349	14,697	15,806	13,708	9,224	11,668	11,702	10,714	12,031	11,102
평년	상품	28,593	28,553	30,655	34,576	29,193	20,279	18,271	22,114	22,363	21,856	23,892	25,106
	중품	21,764	21,011	18,908	20,187	21,356	15,589	13,917	17,799	18,171	17,911	18,270	18,549

주: 평년 가격은 2010년 1월~2014년 12월의 최대, 최소를 제외한 평균임.

자료: 서울시농수산물공사.

9월 수미 도매가격 고랭지 감자 출하량 증가로 전월 대비 약보합세 전망

출하 전망

9월 수미 출하량 작년보다 4% 감소

- 저장봄감자와 고랭지감자 출하량을 고려한 9월 전체 수미 출하량은 작년보다 4% 감소할 것으로 전망된다.
- 9월 고랭지감자 출하면적은 재배면적이 늘어 14% 증가하고 단수는 7% 감소할 것으로 조사되어 전체 출하량은 6% 증가할 것으로 조사되었다.
- 9월 저장봄감자 출하량은 저장량 감소로 작년 동월보다 20% 감소할 것으로 조사되었다.
- 저장봄감자와 고랭지감자 출하량을 고려한 10월 수미 전체 출하량은 작년 동월보다 2% 증가할 것으로 조사되었다.
- 10월 고랭지감자 출하면적은 재배면적이 늘어 작년보다 13% 증가하지만 단수가 5% 감소할 것으로 조사되어 전체 출하량은 7% 증가할 것으로 전망된다.
- 9월 저장봄감자 출하량은 저장량 감소로 작년보다 15% 적을 것으로 조사되었다.

가격 전망

9월 수미 도매가격 작년보다 높고 평년과 비슷한 수준 전망

- 9월 수미 상품 20kg당 가락시장 평균 도매가격은 가뭄피해로 출하량이 감소하여 작년(17,924원/20kg)보다 높지만 평년(22,363원/20kg)과 비슷한 18,000~23,000원 수준으로 전망된다.
- 10월 수미 상품 20kg당 가락시장 평균 도매가격은 고랭지감자 출하량의 증가로 전월 대비 약보합세가 전망된다.

■ 9월 수미 출하량 작년 대비 증감률

단위: %

구분	저장봄감자	고랭지감자	전체
출하면적	-	14.3	-
단수	-	-7.2	-
출하량	-20.2	6.1	-4.4

자료: 농업관측센터 8월 20일 표본농가 및 모니터 조사치.

■ 10월 수미 출하량 작년 대비 증감률

단위: %

구분	저장봄감자	고랭지감자	전체
출하면적	-	12.5	-
단수	-	-4.5	-
출하량	-15.2	7.4	1.8

자료: 농업관측센터 8월 20일 표본농가 및 모니터 조사치.

가을감자 재배의향면적 작년보다 1% 감소

- 육지부와 제주지역의 가을감자 재배의향을 고려한 전체 재배의향면적은 작년보다 1% 감소할 것으로 조사되었다.
- 제주지역의 가을감자(대지) 재배의향면적은 콩, 양배추로 작목 전환이 이루어져 작년보다 3% 감소할 것으로 조사되었다.
- 육지부 가을감자 재배의향면적은 노지봄감자 가격 강세로 작년보다 4% 증가할 것으로 조사되었다.

■ 가을감자 재배의향면적 작년 대비 증감률

단위: %

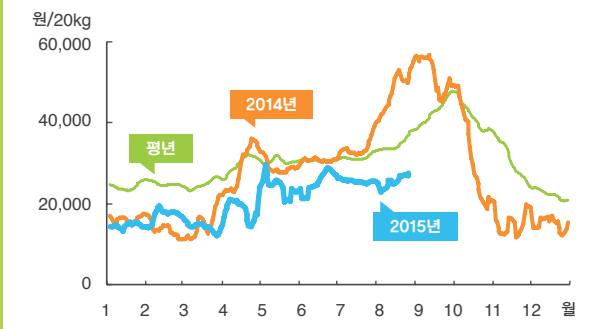
전북	전남	경남	제주	전체
4.8	3.7	5.6	-2.6	-0.6

자료: 농업관측센터 8월 20일 표본농가 조사치.

당근

CARROT

당근 도매가격 동향(상품)



주: 일별 가격은 5일 이동평균치임. 평년 가격은 2010~2014년의 일별 가격 중 최대, 최소를 제외한 평균임.

자료: 서울시농수산물공사.

9월 당근 출하량 작년 대비 증감률

단위: %

구분	봄저장	고랭지	전체
출하면적	-	-3.2	-
단수	-	-6.7	-
출하량	12.3	-9.7	8.4

자료: 농업관측센터 8월 20일 표본농가 및 모니터 조사치.

10월 당근 출하량 작년 대비 증감률

단위: %

구분	봄저장	고랭지	전체
출하면적	-	7.3	-
단수	-	-5.4	-
출하량	4.7	1.5	2.0

자료: 농업관측센터 8월 20일 표본농가 및 모니터 조사치.

가을·겨울당근 재배면적 작년보다 감소

- 가을당근 재배면적은 작년 및 평년보다 각각 1%, 6% 감소한 176ha로 추정된다. 지역별로는 충청이 작년보다 6% 감소하지만 영남지역(선산)은 기묘노종자가 증가해 작년과 비슷할 것으로 조사되었다.

— 충청지역 대체작물: 쪽파, 고추

- 겨울당근 재배면적은 전년도 출하기 가격 약세로 작년보다 10% 감소한 1,521ha로 조사되었다.

— 성산지역 대체작물: 무, 감자, 더덕

— 구좌지역 대체작물: 콩, 감자

가을·겨울당근 재배면적 작년 대비 증감률

단위: %

가을당근			겨울당근
충청	영남	전체	
-6.0	0.2	-0.5	-10.2

자료: 농업관측센터 8월 20일 표본농가 조사치.

가격 동향

8월 도매가격 평년보다 낮은 수준

- 8월 당근 평균 도매가격은 상품 20kg당 25,800원(중품 20,763원)으로 평년 동월보다 26% 낮은 수준이다.
- 순별로는 상순 23,882원(중품 18,348원)에서 중·하순 26,546원(중품 21,703원)으로 상승하였다.
- 이는 8월 중순 저장당근 재작업으로 인한 저장재고량 감소와 8월 하순 학교 개학에 따른 수요 증가 때문이다.

출하 전망

9월 출하량 작년보다 8% 증가

- 현재 저장봄당근 재고량은 4,100여 톤으로 추정된다. 9월 저장당근 출하량은 봄당근의 재배면적이 늘어 생산량이 증가해 작년보다 12% 많을 것으로 조사되었다.
- 9월 고랭지당근 출하량은 작년보다 10% 적을 것으로 조사되었다. 출하면적은 파종기 가뭄으로 인한 생육 부진으로 출하가 10월로 지연되면서 작년보다 3% 감소할 것으로 조사되었다.
- 단수는 태풍 '고니'의 영향으로 바람이 강하게 불어 잎이 쓰러지는 등의 피해가 나타났다. 이에 따라 생육이 지연되고 상품성이 저하될 것으로 예상되어 작년보다 7% 감소할 것으로 전망된다.
- 9월 당근 전체 출하량은 고랭지당근 출하량이 감소하지만 저장봄당근의 출하량이 증가해 작년보다 8% 많을 것으로 전망된다.
- 10월 당근 전체 출하량은 저장봄당근의 출하량 감소 폭이 커질 것으로 예상된다. 그러나 가뭄으로 지연되었던 고랭지당근 출하가 본격화되면서 작년보다 2% 증가할 것으로 전망된다.

9월 당근 가격 저장출하량 증가로 평년보다 낮은 수준 전망

가격 전망

9월 가격 평년보다 낮을 전망

- 9월 당근 20kg당 도매가격은 고랭지당근 출하량이 적지만 저장당근 출하량 증가로 평년(41,990원)보다 낮은 27,000~32,000원이 될 것으로 전망된다.
- 그러나 장기간 저온창고 보관으로 인한 저장봄당근의 부패로 감모율이 커지고 상품성이 저하될 경우 일별 가격 등락폭은 커질 수 있다.
- 10월 당근 20kg당 도매가격은 고랭지당근 출하량 증가로 작년(33,610원)과 비슷하지만 평년(41,849원) 보다는 낮을 전망이다.

중국산 여름당근 가격 강세 지속

- 8월 25일까지 전체 당근 수입량은 4,884톤이었으며, 월말까지 6천 여톤이 수입될 것으로 추정된다.
- 8월 상·중순 중국 하북성 처봉지역 당근 산지 가격은 전월(1,848위안)보다 크게 상승한 3,053위안(474달러)으로 조사되었다.
- 8월 수입산 당근 가락시장 평균 도매가격은 작년 동월 및 전월 대비 각각 62%, 17% 상승한 10kg당 11,606원이다.
 - 이는 2014년 중국 산지가격 약세로 여름당근 재배면적이 줄었고 가뭄으로 생산량이 감소했기 때문이다.
- 여름당근(8~9월 출하) 재배면적은 작년보다 8% 내외 감소한 수준이다. 하북과 내몽고지역의 당근은 봄철 가뭄으로 생육상태가 부진하고 상품성도 평년에 비해 좋지 않은 것으로 조사되었다.

■ 당근 수입 동향

단위: 톤

구분	1월	2월	3월	4월	5월	6월	7월	8월	9월	10월	11월	12월	합계
2015	4,588	6,303	9,670	11,713	4,909	8,146	8,544	4,884					58,757
2014	4,338	4,201	7,019	8,965	7,443	9,770	8,776	7,491	10,816	9,077	7,209	9,402	94,507
2013	6,951	7,408	10,950	13,952	9,324	2,355	10,436	5,748	8,788	11,045	9,220	7,242	103,419
평년	5,398	5,857	8,497	8,530	7,538	5,271	8,343	6,457	9,424	9,300	7,787	8,295	90,697

주 1) 당근(신선, 냉장), HS코드 0706101000의 실적으로, 2015년 8월 수입량은 1~25일까지의 실적임.

2) 평년은 2010년 1월~2014년 12월의 최대, 최소를 제외한 평균임.

자료: 관세청.

■ 당근 도매가격 동향

단위: 원/20kg

구분		1월	2월	3월	4월	5월	6월	7월	8월	9월	10월	11월	12월
2015	상품	14,912	17,113	14,057	18,278	24,838	25,359	25,831	25,800				
	중품	11,759	13,089	10,684	13,921	20,084	22,328	21,567	20,763				
2014	상품	16,148	13,462	14,505	28,393	29,176	30,634	33,401	47,215	51,964	33,610	14,245	15,250
	중품	12,480	10,713	11,572	20,991	24,845	27,075	27,399	38,726	40,408	24,991	10,412	10,947
2013	상품	89,660	93,182	89,885	97,500	37,074	30,980	30,944	29,852	35,159	37,946	28,240	17,231
	중품	77,500	80,682	75,000	79,327	32,130	26,860	26,500	25,278	29,182	30,586	16,968	12,242
평년	상품	24,061	24,736	24,121	29,583	31,559	30,531	31,288	34,675	41,990	41,849	31,274	22,253
	중품	18,895	19,488	19,520	23,915	26,417	27,247	26,737	30,354	34,683	33,858	23,315	17,054

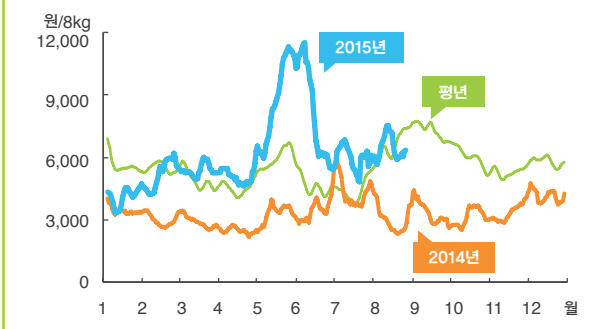
주: 평년은 2010년 1월~2014년 12월의 최대, 최소를 제외한 평균임.

자료: 서울시농수산물공사.

양배추

CABBAGE

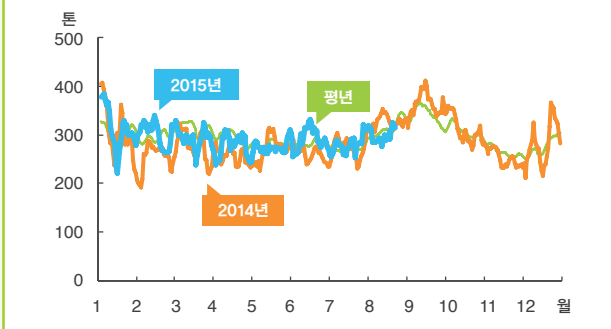
양배추 도매가격 동향(상품)



주: 일별 가격은 5일 이동평균치임. 평년 가격은 2010~2014년의 일별 가격 중 최대, 최소를 제외한 평균임.

자료: 서울시농수산식품공사.

양배추 반입량 동향



주: 일별 반입량은 5일 이동평균치임. 평년 반입량은 2010~2014년의 일별 반입량 중 최대, 최소를 제외한 평균임.

자료: 서울시농수산식품공사.

■ 9월 양배추 출하량 작년 대비 증감률

단위: %

구분	경북	강원	전체
출하면적	1.7	3.6	3.5
단수	-6.2	-9.2	-9.1
출하량	-4.6	-5.9	-5.9

자료: 농업관측센터 8월 20일 표본농가 및 모니터 조사치.

■ 10월 양배추 출하량 작년 대비 증감률

단위: %

구분	고랭지			가을	전체
	강원	경북	전체		
출하면적	3.0	-1.1	2.7	2.1	2.4
단수	-8.3	-6.7	-8.2	0.5	-4.5
출하량	-5.5	-7.7	-5.7	2.6	-2.2

자료: 농업관측센터 8월 20일 표본농가 및 모니터 조사치.

가격 동향

8월 도매가격 전월보다 높은 수준

- 8월 양배추 평균 도매가격은 상품 8kg당 6,441원(중품 5,130원)으로 전월(5,920원)보다 9% 높은 수준이다.
- 8월 상순 강원지역의 가뭄 및 고온으로 인한 단수 감소로 고랭지양배추 출하량이 감소하였다. 또한 중순에 주산지 강우로 출하작업이 부진해 가격이 일시적으로 상승하였다.

출하 전망

9월 출하량 작년보다 6% 감소

- 9월 전체 출하량은 작년 동월보다 6% 감소할 것으로 전망된다.
- 9월 고랭지 양배추 출하면적은 작년보다 4% 증가할 것으로 조사되었다. 이는 9월 하순 추석 수요를 감안하여 중순 이후 출하될 고랭지양배추 정식면적(강릉, 태백, 정선 등)이 증가하였기 때문이다.
- 9월 단수는 생육기 고온 및 태풍 '고니'의 영향으로 작황이 좋았던 작년보다는 9% 감소할 것으로 조사되었다.
- 특히 상순에는 오가네 종자의 상품성 저하로 출하량 감소폭이 클 것으로 나타났다. 그러나 Y.R 종자의 출하가 시작되는 중·하순은 태백, 강릉 지역의 출하량이 증가할 것으로 전망된다.
- 10월 출하될 고랭지양배추 출하량은 작년보다 6% 감소하지만 가을양배추 출하량은 3% 증가할 것으로 조사되었다.
- 10월 전체 출하량은 고랭지양배추 출하량 감소로 작년보다 2% 적을 것으로 전망된다.

9월 양배추 Y.R 종자 출하량 증가로 평년보다 낮을 전망

가격 전망

9월 가격 평년보다 낮은 수준 전망

- 9월 양배추 상품 8kg당 도매가격은 평년(7,286원)보다 낮은 5,500~6,500원이 될 것으로 전망된다.
- 9월 상순 가격은 출하면적이 적어 8월 하순의 보합세를 유지하지만 중·하순에는 출하지역이 확대되면서 상순 대비 하락할 전망이다.
- 10월 양배추 도매가격은 출하량 감소로 작년(3,108원/8kg)보다 높을 전망이다.

가을겨울양배추 재배(의향)면적 작년보다 증가

- 가을양배추 재배면적은 정식기 가격이 높아 작년보다 3% 증가한 715ha로 조사되었다.
 - 호남지역 대체작물 : 양파
 - 충청지역 양배추로의 전환작물 : 배추, 생강
- 겨울양배추 재배의향면적은 호남과 제주지역이 각각 1%, 4% 증가하여 전체적으로 3% 증가할 것으로 조사되었다.

■ 가을겨울양배추 재배(의향)면적 작년 대비 증감률

단위: %

가을양배추				겨울양배추		
영남	호남	충청	전체	제주	호남	전체
0.1	-1.0	4.3	2.5	3.5	0.7	2.6

자료: 농업관측센터 8월 20일 표본농가 조사치.

■ 양배추 도매가격 동향

단위: 원/8kg

구분		1월	2월	3월	4월	5월	6월	7월	8월	9월	10월	11월	12월
2015	상품	4,103	5,040	5,345	5,066	8,553	8,543	5,920	6,441				
	중품	2,694	3,690	4,451	4,183	7,025	6,462	4,291	5,130				
2014	상품	3,449	2,933	2,919	2,460	3,290	3,350	4,343	2,924	3,373	3,108	3,279	4,181
	중품	2,447	2,328	2,420	2,009	2,476	2,751	3,367	2,191	2,646	2,449	2,692	3,133
2013	상품	8,898	8,660	5,851	4,931	6,030	4,101	5,122	10,410	6,583	3,696	3,934	3,813
	중품	5,849	5,278	4,009	3,803	4,665	3,335	3,529	6,927	4,507	2,681	2,653	2,748
평년	상품	5,591	5,571	4,963	4,487	5,978	4,598	4,316	6,450	7,286	6,048	5,134	5,895
	중품	3,753	3,658	3,737	3,398	4,629	3,722	3,277	4,520	5,209	4,313	3,537	4,055

주: 평년은 2010년 1월~2014년 12월의 최대, 최소를 제외한 평균임.

자료: 서울시농수산물공사.

2015년 10월호 예고(예정 일자: 2015. 10. 1)

- 재배의향면적 : 겨울배추, 월동무, 감자, 당근, 양배추
- 재 배 면 적 : 가을배추, 가을무, 겨울배추, 월동무, 감자, 당근, 양배추
- 작 황 : 가을배추, 가을무, 감자, 당근, 양배추
- 수 입 동 향 : 김치, 당근
- 가 격 동 향 : 배추, 무, 감자, 당근, 양배추
- 기 상 예 보 : 10~12월 기상

이 『농업관측월보』는 인터넷(<http://aglook.krei.re.kr>) 및 농업 전문지를 통해서도 볼 수 있습니다. 『농업관측월보』와 관련하여 의견이 있는 분은 한국농촌경제연구원 인터넷 홈페이지 내의 【질의응답】을 선택한 후 【글쓰기】를 이용하여 의견을 보내 주시기 바랍니다.

월보 및 속보 관련 정보를 SMS 문자로 받고자 하시는 분들은 농업관측센터 홈페이지(<http://aglook.krei.re.kr>) 또는 담당자(061-820-2310)에게 연락바랍니다.

■ 1개월 전망 요약(2015.9.7~2015.10.4)

이동성 고기압의 영향으로 맑고 건조한 날이 많겠으며, 상층 한기의 영향으로 기온 변화가 크겠음.

■ 주간별 예보

기간 \ 요소	평균기온			강수량				
	평년(°C)	확률(%)			평년(mm)	확률(%)		
		낮음	비슷	높음		적음	비슷	많음
1주 (9.7~9.13)	21.5	45	35	20	40.9	35	45	20
2주 (9.14~9.20)	20.3	35	45	20	39.0	35	45	20
3주 (9.21~9.27)	18.8	30	50	20	26.1	50	30	20
4주 (9.28~10.4)	17.4	20	45	35	20.0	35	45	20

■ 주간별 날씨 전망

1주 (9.7~9.13)	고기압의 가장자리에 들어 구름끼는 날이 많겠으며, 남부지방에서는 다소 많은 비가 오는 곳이 있겠음. 기온은 평년보다 낮거나 비슷하겠고, 강수량은 평년과 비슷하거나 적겠음.
2주 (9.14~9.20)	이동성 고기압과 저기압의 영향을 주기적으로 받겠음. 기온은 평년과 비슷하거나 낮겠고, 강수량은 평년보다 많거나 적겠음.
3주 (9.21~9.27)	이동성 고기압과 상층 한기의 영향으로 기온 변화가 크겠으며, 일교차가 큰 날이 많겠음. 기온은 평년과 비슷하겠고, 강수량은 평년보다 적겠음.
4주 (9.28~10.4)	이동성 고기압의 영향을 주로 받아 맑고 건조한 날이 많겠음. 기온은 평년과 비슷하거나 높겠고, 강수량은 평년과 비슷하거나 적겠음.

■ 10월~11월 예보(2015.8.24 발표)

10월	이동성 고기압의 영향을 주로 받아 맑고 건조한 가운데, 낮과 밤의 일교차가 큰 날이 많겠음. 기온은 평년과 비슷하거나 높겠고, 강수량은 평년과 비슷하거나 적겠음.
11월	이동성 고기압의 영향을 주로 받겠으나, 일시적으로 대륙 고기압의 영향을 받을 때가 있겠음. 남서쪽에서 접근하는 저기압의 영향으로 많은 비가 올 때가 있겠음. 기온은 평년보다 높겠고, 강수량은 평년보다 많겠음.



■ 고랭지배추·무

- 비가 온 후 온도가 높아지면 시들음 증상과 무름병 발생이 예상되므로 배수로 정비하고 예방위주 무름병 방제약제 살포
- 석회결핍증 예방을 위해 토양이 건조·과습하지 않게 관배수에 유의
 - 생육 초기부터 염화칼슘 0.3%액을 5일 간격으로 3회 정도 엽면시비

■ 고랭지감자

- 고랭지에서 여름재배되는 감자는 적기에 수확을 한 후 통풍이 잘 되는 그늘에서 말려 씨감자로 사용하도록 함
 - 고도가 높은 지역은 9월 상순~중순, 낮은 지역은 9월 하순~10월 상순까지 수확하므로 이를 위한 준비 작업을 실시함
 - 줄기잎 제거 후 강우가 잦아 수확이 지연되면 덩이줄기의 껍질눈이 부풀어 품질이 떨어지고 토양의 부패균이 침입하여 수확 후 저장성이 떨어짐
 - 배수가 불량한 곳이거나 강우가 잦을 때에는 줄기잎 제거 후 바로 수확

■ 가을배추·무

- 배추는 본 잎이 3~4개 정도 자랐을 때 본 밭에 옮겨 심는데 심는 깊이는 모기를 때 심겨졌던 깊이만큼 심어야 초기 생육이 양호
- 중·남부 지역의 정식시기인 9월 상·중순에 태풍 및 강우에 의해 정식이 지연되고 결주(빈포기)가 생기는 등의 피해가 발생할 수 있으므로 사전·사후 대책 준비
 - 고인 물이 잘 빠지도록 고랑 및 배수로 정비 작업 실시
 - 비가 온 후에 잎에 묻은 흙·오물 등을 분무기나 호스 등을 이용해 씻어 주며 표토를 얇게 긁어 주어 공기 유통을 좋게 하여 뿌리의 활력을 도모
 - 결주 등 피해로 보식이 필요한 포장은 예비묘를 이용하여 보식
 - 생육이 부진한 포장은 요소 0.2%액(물 20L에 40g) 또는 제4종 복합 비료를 잎에 뿌려 생육을 촉진



가격 전망 배추·무 태풍 피해 적어 추석 대비 물량 평년보다 많을 전망

- 배추 가격은 8월 하순 태풍 피해가 적고 추석 대비 물량 증가로 평년보다 낮은 6,000~7,000원/10kg 전망
- 무 가격은 고랭지무 출하량 증가로 평년보다 낮은 10,000~12,000원/18kg 전망
- 감자(수미) 가격은 저장봄감자 감소로 작년보다 높지만 평년과 비슷한 18,000~23,000원/20kg 전망
- 당근 가격은 평년보다 낮은 27,000~32,000원/20kg, 양배추도 평년보다 낮은 5,500~6,500원/8kg 전망

차기 작형 배추, 무, 감자, 당근 가을 및 겨울작형 재배(의향)면적 작년 대비 감소하지만 양배추는 증가

- 가을작형 재배(의향)면적 배추, 무, 감자, 당근은 작년 대비 1~8% 감소하지만 양배추는 3% 증가
- 엽근채류 가을작형 작년 출하기 가격 약세로 감소 전망
- 겨울작형 재배(의향)면적도 배추, 무, 당근은 작년 대비 3~10% 감소하지만 양배추 3% 증가
- 아직 미정인 농가 많아 변동 가능성 있음.

엽근채류 가을 및 겨울작형 재배(의향)면적 작년 및 평년 대비 증감률

단위: %

		배추	무	감자	당근	양배추
가을	작년 대비	-7.7	-3.4	-0.6	-0.5	2.5
	평년 대비	-3.8	-6.2	-31.3	-5.8	28.7
겨울	작년 대비	-8.6	-3.1	-	-10.2	2.6
	평년 대비	-6.3	0.6	-	1.6	25.0

주: 당근, 양배추 재배(의향)면적의 경우, 통계청과 농업관측센터 관측치의 차이가 발생하여 2014년 및 평년 대비 증감률이 크게 나타남.

농업관측정보는 표본조사와 수급분석모형을 이용한 전망자료이므로 통계청의 통계자료와 차이가 있을 수 있습니다.

이 「농업관측(엽근채소)」은 농림축산식품부 지원으로 한국농촌경제연구원 농업관측센터에서 농업인들의 재배의향, 파종실적, 작형, 가격 등 각종 통계자료를 수집·분석한 후, 농업 및 통계 전문가들의 자문을 받아 작성한 것입니다. 엽근채소 관측은 배추, 무, 감자, 당근, 양배추 5개 품목에 대하여 매월 1일에 발표됩니다. 전망 결과는 앞으로 기상 및 수급여건의 변동에 따라 달라질 수 있습니다.

10월호 예고

예정일자:
2015년 10월 1일

인터넷 홈페이지: ☎ <http://www.krei.re.kr> ☎ 042) 826-7347 | FAX: 042) 826-9804

<http://www.mafra.go.kr> ☎ 044) 201-2233 | FAX: 044) 868-5319

담당자: 노호영(배추), 윤선희(무), 최진용(감자), 임효빈(당근, 양배추), 이정보(그래픽, 기상)

감 수: 최지현(농업관측센터장), 최병옥(채소관측실장)