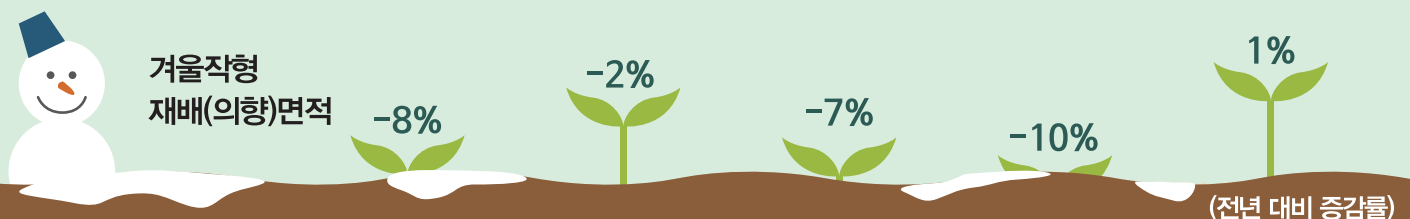
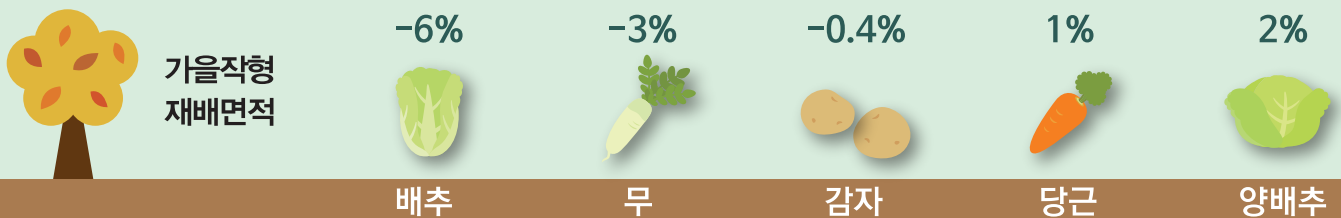
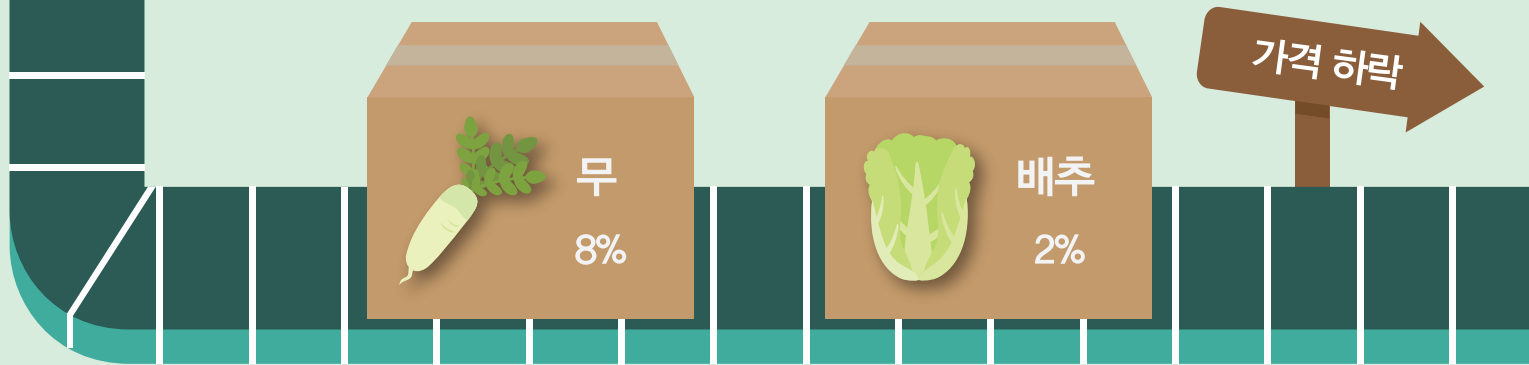


# 엽근채소

2015년 10월호  
농업관측센터 aglook.krei.re.kr  
**KREI**



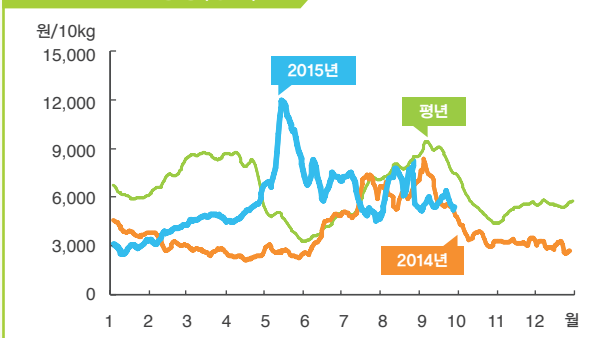
## 엽근채류 가격 출하량 증가로 평년보다 낮을 전망



## 배추

CHINESE  
CABBAGE

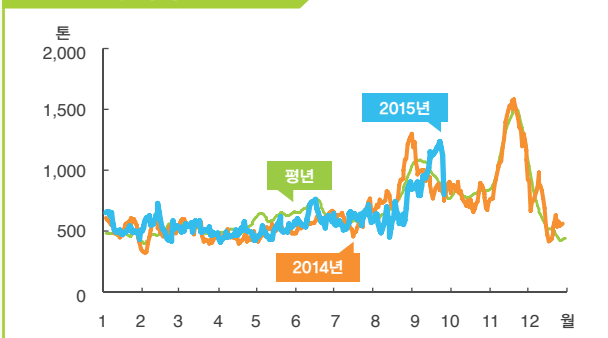
배추 도매가격 동향(상품)



주: 일별 가격은 5일 이동평균치임. 평년 가격은 2010~2014년의 일별 가격 중 최대, 최소를 제외한 평균임.

자료: 서울시농수산식품공사.

배추 반입량 동향



주: 일별 반입량은 5일 이동평균치임. 평년 반입량은 2010~2014년의 일별 반입량 중 최대, 최소를 제외한 평균임.

자료: 서울시농수산식품공사.

## ■ 고랭지배추 생산량 추정

단위: ha, kg/10a, 톤, %

구분	재배면적	단수	생산량
2015년	4,977	3,775	187,875
2014년	5,140	3,566	183,287
평년	5,188	3,433	178,121
증감률	작년 대비	-3.2	5.9
	평년 대비	-4.1	9.9

주: 평년은 2010~2014년의 최대, 최소를 제외한 평균임.

자료: 통계청, 농업관측센터 추정치.

## ■ 가을배추 재배면적 작년 대비 증감률

단위: %

조사 시기	경기·강원	충청	호남	영남	전체
8. 20	-8.2	-10.7	-4.7	-9.4	-7.7
9. 20	-8.2	-10.5	-1.7	-8.1	-6.2

자료: 농업관측센터 표본농가 및 모니터 조사치.

## 가격 동향

## 9월 가격 평년보다 낮은 수준 유지

- 9월 배추 가락시장 평균 도매가격은 상품 10kg(3포기) 당 5,682원(중품 3,829원)으로 평년 동월 및 전월 대비 하락하였다.
- 9월 가격 약세가 지속된 것은 추석 대비 정식면적이 많았고 생육기 기상 여건이 좋아 단수가 증가하면서 출하량이 평년보다 많았기 때문이다.

## 생산 동향 및 전망

## 고랭지배추 생산량 평년 대비 5% 증가

- 고랭지배추 재배면적은 작년 및 평년 대비 각각 3%, 4% 감소한 4,977ha로 조사되었다.
- 고랭지배추 추정단수는 작년보다 6% 증가한 3,775kg/10a로 나타났다. 고랭지 배추 작황은 6~9월까지 가뭄, 고온, 강우 등으로 부진과 회복을 반복하였지만 작년보다 양호하였다.
- 추정단수를 적용한 고랭지배추 생산량은 18만 8천 톤으로 작년 및 평년보다 각각 3%, 6% 증가하는 것으로 나타났다.

## 가을배추 재배면적 평년보다 2% 감소, 초기 생육 양호

- 가을배추 재배면적은 작년 및 평년보다 각각 6%, 2% 감소한 14,288ha로 조사되었으며, 이는 전월 조사치(작년 대비 7.7% 감소)보다 1.5%p 증가한 수준이다.
- 지역별로는 경기·강원, 충청, 영남은 작년보다 5~10% 감소하지만 호남 지역은 2% 이내 감소하는 것으로 조사되었다.

# 10월 출하량은 준고랭지 2기작 배추 작황 호조로 작년보다 많을 전망

- 특히 전남 해남 지역이 겨울배추에서 가을배추로 전환되는 면적이 증가하여 호남지역 재배면적 감소폭이 타 지역에 비해 적은 것으로 나타났다.
- 가을배추 예상단수는 최근 가뭄으로 작황이 좋았던 작년보다 4% 감소하지만 평년보다 3% 증가한 10,673kg/10a로 추정된다. 향후 작황은 아직 생육 초기여서 기상이나 포전 관리 등에 따라 변동가능하다.
- 추정 단수를 적용한 가을배추 추정생산량은 평년과 비슷한 152만 5천 톤으로 추정된다.

## 출하 전망

### 10월 출하량 작년보다 2% 증가 전망

- 10월 출하량은 출하비중이 높은 준고랭지 2기작 배추 물량이 많아 작년보다 2% 증가할 전망이다.
- 10월 준고랭지 2기작 배추 출하량은 작년보다 5% 많을 것으로 전망된다. 출하면적은 5% 증가하고 단수는 작황이 좋았던 작년보다 1% 증가하는 것으로 조사되었다.
- 10월 가을배추 출하량은 작년보다 9% 감소하는 것으로 전망된다. 출하면적 및 단수가 작년보다 각각 8%, 1% 감소하는 것으로 나타났다.
- 11월 배추 출하량은 작황이 양호했던 작년보다 11% 적지만 평년과 비슷할 것으로 전망된다.
- 출하면적은 가을배추 재배면적 감소로 작년보다 7% 감소하며 추정단수는 작년보다 4% 감소할 것으로 조사되었다.

## ■ 가을배추 생산량 추정

단위: ha, kg/10a, 톤, %

구분	재배면적	단수	생산량
2015	14,288	10,673	1,524,986
2014	15,233	11,150	1,698,463
평년	14,623	10,332	1,510,783
증감률	작년 대비	-6.2	-4.3
	평년 대비	-2.3	3.3

주: 평년은 2010~2014년의 최대, 최소를 제외한 평균임.  
자료: 통계청, 농업관측센터 추정치.

## ■ 10월 배추 출하량 작년 대비 증감률

단위: %

구분	준고랭지 2기작	가을배추	전체
출하면적	4.8	-8.2	1.6
단수	0.6	-1.2	0.2
출하량	5.4	-9.3	1.7

자료: 농업관측센터 9월 20일 표본농가 및 모니터 조사치.

## ■ 11월 배추 출하량 작년 대비 증감률

단위: %

출하면적	출하단수	출하량
-6.6	-4.3	-10.6

자료: 농업관측센터 9월 20일 표본농가 및 모니터 조사치.

## 김치(배추) 수입 동향

- 9월 25일까지 김치 수입량은 17,691톤이었으며, 월말까지 2만여 톤이 수입될 것으로 추정된다. 이는 작년(18,406톤)과 전월(16,589톤)보다 많은 수준이다.
- 9월 중순 중국 김치 국내 판매가능가격은 9,500원/10kg 내외로 추정된다.

## ■ 김치(배추) 수입 실적

단위: 톤

구분	김치			배추	
	평년	2014	2015	2014	2015
1~5월	89,483	86,643	88,858	68	48
6월	17,005	16,560	20,086	24	253
7월	15,577	17,310	17,991	-	16
8월	16,409	16,404	16,589	-	-
9월	18,005	18,406	17,691	24	-
10~12월	59,310	57,615	-	72	-
계	215,789	212,938	161,215	188	317

주: 2015년 9월 수입량은 1~25일까지의 실적임.  
자료: 관세청.

# 배추 10월 가격은 출하량 증가와 소비감소로 평년보다 낮을 전망

## ■ 배추 10~11월 출하분 포전거래가격

단위: 원/3.3㎡

준고랭지 2기작 (10월 출하분)	가을배추 (11월 출하분)
5,000~6,500	4,500~5,500

자료: 농업관측센터 9월 20일 지역모니터 조사치.

### 겨울배추 재배(의향)면적 작년보다 8% 감소

- 겨울배추 재배(의향)면적은 작년(3,990ha)과 평년(3,892ha)보다 각각 8%, 6% 감소한 3,677ha로 추정된다. 주요 대체작목으로는 마늘, 양파, 가을배추로 조사되었다.

### ■ 겨울배추 재배(의향)면적 작년 대비 증감률

단위: %

전남	제주	전체
-8.8	11.5	-7.8

자료: 농업관측센터 9월 20일 표본농가 및 모니터 조사치.

### 배추 수급안정대책 추진현황

- 최근 고랭지배추 가격 지속적 약세로 고랭지배추 생산안정제 물량 약 1,200톤을 9월 중순에 자율 폐기하였고, 9월 하순부터 산자유통인 취급물량 2,000톤을 자율 감축 중에 있다.
- 또한 추석 이후 준고랭지 2기작 배추 약 5,000톤을 수매비축할 계획이다.

## 가격 전망

### 10월 가격은 출하량 증가로 평년보다 낮을 전망

- 10월 출하될 준고랭지 2기작 배추 평균 포전거래 가격은 3.3㎡ 당 5,000~6,500원 수준으로 작년보다 약 1,000원 낮은 수준이다. 11월 출하될 가을배추 평균 포전거래가격은 4,500~5,500원으로 작년 동기와 비슷한 것으로 조사되었다.
- 10월 배추 도매가격은 준고랭지 2기작 배추 출하량 증가와 추석 이후 소비감소가 예상되어 평년(5,505원/10kg)보다 낮은 4,000~5,000원으로 전망된다.
- 11월 배추 도매가격은 가을배추 출하량 감소로 가격이 낮았던 작년(3,255원/10kg) 동월보다 높지만 평년(5,199원) 동월보다 낮을 것으로 전망된다.
- 10~11월 가격은 향후 기상 악화(가뭄 지속, 저온 등)에 따른 준고랭지 2기작 및 가을배추 작황 변화나 수급 안정 대책에 따라 변동 가능할 전망이다.

## ■ 배추 도매가격 동향

단위: 원/10kg

구분		1월	2월	3월	4월	5월	6월	7월	8월	9월	10월	11월	12월
2015	상품	2,920	3,690	4,742	4,985	9,206	7,109	6,025	6,802	5,682			
	중품	2,087	2,726	3,544	3,362	6,614	5,360	4,281	4,201	3,829			
2014	상품	3,937	3,181	2,719	2,300	2,569	3,746	5,893	6,250	6,310	3,613	3,255	2,970
	중품	2,844	2,267	1,878	1,450	1,595	2,686	4,150	3,505	3,953	2,519	2,311	2,208
2013	상품	9,418	9,377	8,801	8,526	5,997	4,456	5,104	10,757	9,069	4,172	5,257	4,510
	중품	6,178	5,777	5,503	5,639	4,476	2,980	3,051	7,087	5,800	2,700	3,708	3,351
평년	상품	6,096	7,082	8,766	8,182	4,493	4,141	5,710	7,761	8,599	5,505	5,199	5,567
	중품	4,262	4,648	5,296	4,984	3,181	2,889	3,772	5,111	5,605	3,776	3,691	3,866

주: 평년은 2010년 1월~2014년 12월의 최대, 최소를 제외한 평균임.

자료: 서울시농수산식품공사.



## 가격 동향

## 9월 무 가격 평년 대비 약세 지속

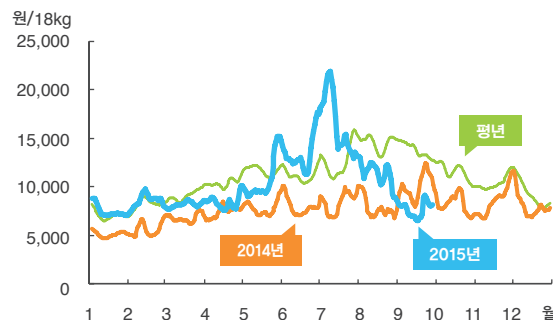
- 9월 무 가락시장 평균 도매가격은 상품 18kg당 7,699원(중품 6,024원)으로 나타났다. 이는 작년 및 평년보다 각각 23%, 43% 낮은 수준이다.
- 순별로는 상순에 8,037원(중품 6,365원)에서 중순에 6,619원(중품 5,044원)으로 하락하였으나 하순에는 추석 수요 증가에 따라 8,499원(중품 6,706원)으로 상승하였다.
- 9월 주산지(강원 평창, 정선, 강릉, 홍천 등) 기상 호조로 단수가 크게 증가하면서 시장 출하량이 늘고 평년 대비 가격 약세가 지속되었다.

## 생산 전망

## 가을무 재배면적 작년보다 3% 감소

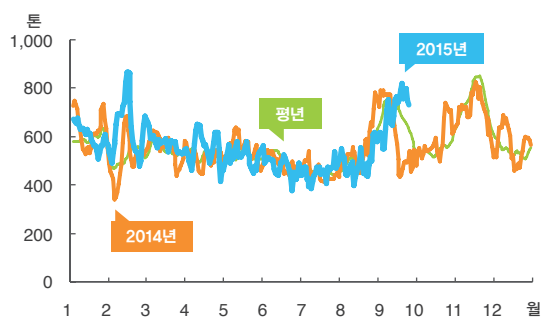
- 가을무 재배면적은 작년 및 평년보다 각각 3%, 6% 감소한 6,952ha로 추정된다.
- 지역별로는 경기·강원 및 영남이 2%, 충청이 6%, 호남이 3% 감소한 것으로 조사되었다.
- 최근 2년간 가을무 출하기 및 금년 파종기 무 가격 약세로 농가들이 재배면적을 줄인 것으로 나타났다.
- 가을무 중에서 외대무 재배면적은 증가하지만 김장용으로 이용되는 다발무 면적이 감소한 것으로 조사되었다.
- 대체작목으로는 최근 가격이 높았던 콩, 깨, 대파 등을 선호하는 농가가 많은 것으로 나타났다.

## 무 도매가격 동향(상품)



주: 일별 가격은 5일 이동평균치임. 평년 가격은 2010~2014년의 일별 가격 중 최대, 최소를 제외한 평균임.  
자료: 서울시농수산물공사.

## 무 반입량 동향



주: 일별 반입량은 5일 이동평균치임. 평년 반입량은 2010~2014년의 일별 반입량 중 최대, 최소를 제외한 평균임.  
자료: 서울시농수산물공사.

## 가을무 지역별 재배면적 작년 대비 증감률

단위: %

조사 시기	강원·경기	충청	호남	영남	전체
8. 20	-1.7	-5.7	-3.4	-2.9	-3.4
9. 20	-2.1	-6.4	-2.7	-1.7	-3.2

자료: 농업관측센터 9월 20일 표본농가 및 모니터 조사치.

## 가을무 생산량 추정

단위: ha, kg/10a, 톤, %

구분	재배면적	단수	생산량
2015년	6,952	8,618	599,139
2014년	7,182	8,771	629,933
평년	7,396	7,972	589,597
증감률	작년 대비	-3.2	-1.7
	평년 대비	-6.0	8.1

주: 2014년 재배면적은 농업관측센터 추정치임.  
자료: 통계청, 농업관측센터 추정치.

# 무 10월 출하량 준고랭지 2기작 작황 호조로 작년보다 많을 전망

## ■ 가을무 파종시기 작년 대비 변화

단위: %

5일 이상 앞당김	1~5일 앞당김	작년과 비슷	1~5일 지연	5일 이상 지연
10.3	12.1	70.7	4.3	2.6

자료: 농업관측센터 9월 20일 표본농가 조사치.

## ■ 10월 무 출하량 작년 대비 증감률

단위: %

구분	준고랭지 2기작	가을무	전체
출하면적	1.3	-0.9	1.0
단수	8.5	-1.4	7.2
출하량	9.8	-2.3	8.3

자료: 농업관측센터 9월 20일 표본농가 및 모니터 조사치.

## ■ 11월 무 출하량 작년 대비 증감률

단위: %

구분	출하면적	단수	출하량
작년 대비	-3.1	-1.9	-5.0
평년 대비	-5.9	7.9	1.5

자료: 농업관측센터 9월 20일 표본농가 및 모니터 조사치.

## 고랭지무 수급안정대책 추진

- 정부는 고랭지무 과잉 생산에 따라 농협 및 산지 유통인이 참여하는 자율감축(3천 톤)을 9월에 추진 하였다.
- 또한 추석 수요가 끝나는 10월 상순부터 고랭지 무의 지속적인 가격 약세에 대비하여 8천 톤 내외를 수매·비축할 계획이다.

## ■ 가을무 포전거래가격 동향

단위: 원/33㎡

구분	가을무
2015년	3,000~4,000
2014년	5,000~6,000

자료: 농업관측센터 9월 20일 표본농가 및 모니터 조사치.

- 가을무 파종시기를 작년보다 앞당겼다는 응답이 22%로 지연시켰다는 응답(7%)보다 3배가량 많았다.
- 금년 가을무 생산량은 추정 단수를 적용할 경우, 작년 보다 5% 적지만 평년보다 2% 많은 59만 9천 톤으로 전망된다.

## 출하 전망

### 10월 무 출하량 작년보다 8% 증가

- 10월 고랭지무 출하량은 출하면적과 단수 증가로 작년보다 10% 많을 것으로 전망된다.
- 준고랭지 2기작(홍천, 평창 등) 재배면적이 작년보다 다소 증가한데다 생육기 기상호조로 작황이 매우 좋은 것으로 조사되었다.
- 10월 하순부터 출하될 가을무 출하량은 출하면적과 단수 감소로 작년보다 2% 적을 것으로 전망된다.
- 10월 가을무 출하면적은 재배면적 감소로 작년보다 1% 적을 것으로 조사되었다. 출하단수는 작황이 매우 좋았던 작년보다 1% 감소할 것으로 나타났다.
- 따라서 10월 전체 출하량은 작년보다 8% 증가하고 평년보다도 15% 내외 많을 것으로 전망된다.
- 11월 무 출하량은 가을무 출하면적 및 단수 감소로 작년보다 5% 적지만 평년보다는 2% 많을 것으로 전망 된다.

# 10월 무 가격 출하량 증가로 평년보다 낮을 전망

- 11월 출하면적은 가을무 재배면적 감소로 작년 및 평년보다 각각 3%, 6% 감소할 것으로 나타났다. 출하 단수는 작황이 매우 좋았던 작년보다 2% 감소하지만 평년보다는 8% 증가할 것으로 나타났다.

## 가격 전망

### 10월 가격 평년보다 낮은 약세 지속될 전망

- 금년 가을무 포전거래는 현재까지 미미한 상황이며 일부 거래된 가격은 작년보다 낮은 3,000~4,000원/3.3m<sup>2</sup> 수준으로 조사되었다.
- 10월 무 상품 18kg당 가락시장 평균 도매가격은 7,000~9,000원 수준으로 평년(11,590원)보다 낮은 약세가 지속될 것으로 전망된다.
- 준고랭지 2기작 출하량 증가로 평년보다 낮은 약세가 지속되지만 가을무가 출하되는 10월 하순에는 출하량이 감소하여 상·중순 대비 다소 상승할 것으로 전망된다.
- 11월 무 가격은 가을무 출하량 감소로 작년보다 높지만 평년보다는 낮을 것으로 전망된다.

## 월동무 재배면적 작년보다 2% 감소 전망

- 월동무 재배(의향)면적은 작년 및 평년보다 각각 2%, 7% 감소할 것으로 조사되었다.
- 지난 2년간 월동무 가격이 낮아 농가들이 금년 출하기 가격이 높은 양파와 양배추, 마늘 등으로 작목을 전환하려는 것으로 나타났다.
- 금년 월동무 생산량은 평년 단수를 적용할 경우 27만 5천 톤으로 작년 및 평년보다 각각 9%, 7% 적을 것으로 추정된다.

## ■ 월동무 지역별 재배(의향)면적 작년 대비 증감률

단위: %

조사시기	제주시	서귀포시	전체
8. 20	-1.5	-3.9	-3.1
9. 20	-1.1	-2.3	-1.9

자료: 농업관측센터 9월 20일 표본농가 및 모니터 조사치.

## ■ 월동무 생산량 추정

단위: ha, kg/10a, 톤, %

구분	재배면적	단수	생산량
2015년	4,111	6,697	275,285
2014년	4,189	7,200	301,608
평년	4,409	6,697	295,268
증감률	작년 대비	-1.9	-7.0
	평년 대비	-6.8	-

자료: 제주특별자치도청, 농업관측센터 추정치

## ■ 무 도매가격 동향

단위: 원/18kg

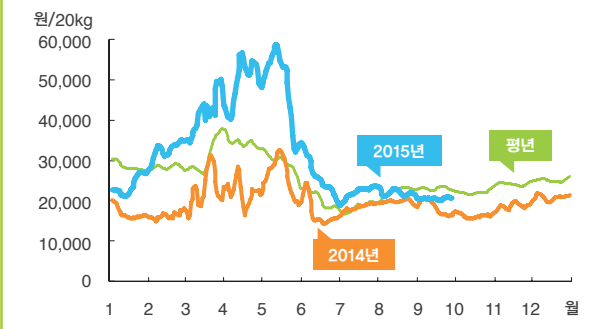
구분		1월	2월	3월	4월	5월	6월	7월	8월	9월	10월	11월	12월
2015	상품	7,393	8,514	8,027	8,230	10,397	13,272	16,832	11,375	7,699			
	중품	6,455	7,562	6,898	6,718	8,779	10,947	12,713	9,340	6,024			
2014	상품	5,059	5,522	6,730	7,364	7,705	8,022	8,372	7,791	10,029	8,365	8,199	8,385
	중품	4,242	4,596	5,665	5,504	5,404	6,130	6,379	5,782	7,903	6,641	6,780	7,214
2013	상품	9,590	8,944	8,509	9,827	15,008	14,384	11,165	13,692	12,355	9,333	8,217	6,578
	중품	7,775	7,301	7,132	8,042	13,450	11,694	7,220	9,553	9,026	6,314	6,299	4,916
평년	상품	6,842	8,156	8,927	10,432	11,624	11,438	12,645	14,602	13,600	11,590	10,257	9,481
	중품	5,573	6,418	7,317	8,262	9,289	8,851	8,204	10,956	10,077	8,876	8,131	7,490

주: 평년은 2010년 1월~2014년 12월의 최대, 최소를 제외한 평균임.  
자료: 서울시농수산물공사.

## 감자

## POTATO

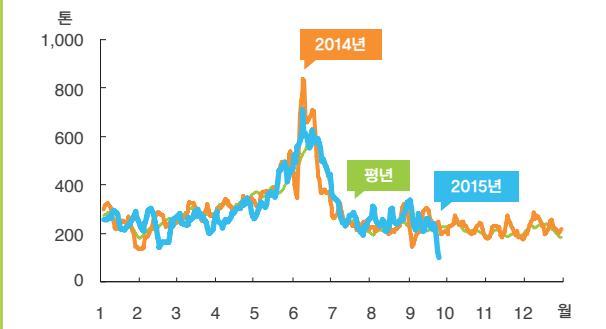
## 수미 도매가격 동향(상품)



주: 일별 가격은 5일 이동평균치임. 평년 가격은 2010~2014년의 일별 가격 중 최대, 최소를 제외한 평균임.

자료: 서울시농수산물공사.

## 감자 반입량 동향



주: 일별 반입량은 5일 이동평균치임. 평년 가격은 2010~2014년의 일별 반입량 중 최대, 최소를 제외한 평균임.

자료: 서울시농수산물공사.

## ■ 가을감자 재배면적 작년대비 증감률

단위: %

조사시기	전북	전남	경남	제주	전체
7. 20	4.0	2.6	5.6	-4.1	-1.9
8. 20	4.8	3.7	5.6	-2.6	-0.6
9. 20	6.3	1.8	4.4	-1.4	-0.4

주: 평년은 2010~2014년의 최대, 최소를 제외한 평균임.

자료: 농업관측센터 추정치.

## 가격 동향

## 9월 수미가격 전월 대비 약보합세

- 9월 수미 가락시장 도매가격은 상품 20kg당 20,133원(중품 17,208원)으로 평년과 전월 대비 각각 10%, 7% 낮았다.
- 9월 가격은 금년 저장봄감자 출하량 감소로 작년보다 높으나, 작황이 회복된 고랭지감자 출하량이 증가하여 전월 대비 약보합세를 보였다.

## 생산 전망

## 가을감자 재배면적 작년과 비슷할 전망

- 금년 가을감자 재배면적은 작년(1,357ha)과 비슷할 1,352ha가 될 것으로 전망된다.
- 제주지역을 제외한 내륙지역의 가을감자(수미 등) 재배면적은 금년 상반기 봄감자 가격이 상승하여 작년 대비 4% 증가하나, 평년 대비 50% 감소한 266ha가 될 것으로 예상된다.
- 제주지역의 가을감자(대지) 재배면적은 더랭이병 발병률 증가로 작목을 전환한 농가가 많아 작년과 평년 대비 각각 1%, 26% 감소한 1,086ha가 될 것으로 예상된다.
- 추정 재배면적에 평년단수를 적용한 내륙지역 가을감자 생산량은 평년 대비 50% 감소하나, 작년 대비 13% 증가한 4천 7백 톤으로 추정된다. 또한, 제주도 대지감자 생산량은 작년과 평년 대비 각각 9%, 28% 감소한 1만 9천 톤으로 추정된다.

## ■ 수미 도매가격 동향

단위: 원/20kg

구분		1월	2월	3월	4월	5월	6월	7월	8월	9월	10월	11월	12월
2015	상품	23,555	32,261	41,648	49,568	49,046	26,696	21,570	21,680	20,133			
	중품	18,734	25,472	25,816	33,693	34,639	21,580	17,482	17,743	17,208			
2014	상품	16,788	16,113	22,555	22,295	26,050	17,071	18,083	19,792	17,924	16,063	18,551	20,677
	중품	9,652	7,752	8,514	10,464	16,777	14,359	13,546	15,641	14,125	12,997	14,103	15,312
2013	상품	23,041	23,606	25,472	27,110	26,491	17,557	13,063	18,246	18,791	17,514	18,919	18,236
	중품	17,601	16,559	13,349	14,697	15,806	13,708	9,224	11,668	11,702	10,714	12,031	11,102
평년	상품	28,593	28,553	30,655	34,576	29,193	20,279	18,271	22,114	22,363	21,856	23,892	25,106
	중품	21,764	21,011	18,908	20,187	21,356	15,589	13,917	17,799	18,171	17,911	18,270	18,549

주: 평년 가격은 2010년 1월~2014년 12월의 최대, 최소를 제외한 평균임.

자료: 서울시농수산물공사.



# 10월 수미 도매가격 고랭지감자 출하량 증가로 전월 대비 약보합세 전망

## 출하 전망

### 10월 수미 출하량 작년보다 3% 감소

- 저장봄감자와 고랭지감자 출하량을 고려한 10월 전체 수미 출하량은 작년보다 3% 감소할 것으로 전망된다.
- 10월 고랭지감자 출하면적은 재배면적 증가로 작년보다 11% 증가하고 기상여건이 좋아 작황이 회복되면서 단수는 1% 증가하여 전체 출하량은 12% 증가할 것으로 조사되었다.
- 10월 저장봄감자 출하량은 저장량이 감소하여 작년 동월보다 24% 감소할 것으로 조사되었다.
- 저장봄감자와 고랭지감자, 내륙지역 가을감자 출하량을 고려한 11월 수미 전체 출하량은 작년 동월과 비슷한 것으로 전망된다.
- 11월 저장봄감자 출하량은 작년 대비 20% 적을 것으로 예상되나, 고랭지감자 생산량 증가로 저장량이 크게 증가하면서 출하량은 작년보다 13% 증가할 것으로 전망된다.
- 11월 내륙지역 가을감자 출하량은 감자가격 상승으로 재배면적이 증가하였고, 작황도 양호한 것으로 나타나 작년보다 6% 증가할 것으로 전망된다.

## 가격 전망

### 10월 수미 도매가격 전월 대비 약보합세 전망

- 10월 수미 상품 20kg당 가락시장 평균 도매가격은 저장봄감자 출하량 감소로 작년(16,063원/20kg)보다 높지만 전월(20,133원/20kg) 대비 약보합세인 17,000~22,000원 수준이 될 것으로 전망된다.
- 11월 수미 상품 20kg당 가락시장 평균 도매가격은 고랭지감자 저장량이 많고, 가을감자 출하량이 증가할 것으로 예상됨에 따라 평년과 비슷한 수준을 보일 것으로 전망된다.

## ■ 내륙지역 가을감자 생산량 추정

단위: ha, kg/10a, 톤, %

구분	재배면적	단 수	생산량
2015년	266	1,752	4,664
2014년	256	1,618	4,142
평년	534	1,752	9,332
증감률	작년 대비	4.0	8.3
	평년 대비	-50.1	-50.0

주: 평년은 2010~2014년의 최대, 최소를 제외한 평균임.  
자료: 통계청, 농업관측센터 추정치.

## ■ 제주도 가을감자(대지) 생산량 추정

단위: ha, kg/10a, 톤, %

구분	재배면적	단 수	생산량
2015년	1,086	1,719	18,660
2014년	1,101	1,866	20,545
평년	1,464	1,719	25,927
증감률	작년 대비	-1.4	-7.9
	평년 대비	-25.9	-28.0

주: 평년은 2010~2014년의 최대, 최소를 제외한 평균임.  
자료: 통계청, 농업관측센터 추정치.

## ■ 10월 수미 출하량 작년 대비 증감률

단위: %

구분	저장봄감자	고랭지감자	전체
출하면적	-	11.2	-
단수	-	0.5	-
출하량	-24.0	11.7	-2.6

자료: 농업관측센터 9월 20일 표본농가 및 모니터 조사치.

## ■ 11월 수미 출하량 작년 대비 증감률

단위: %

구분	저장		가을감자	전체
	봄감자	고랭지감자		
출하면적	-	-	4.0	-
단수	-	-	2.2	-
출하량	-20.3	13.2	6.3	0.4

자료: 농업관측센터 9월 20일 표본농가 및 모니터 조사치.

## 겨울감자 재배의향면적 작년보다 7% 감소

- 12월 파종되는 제주지역 겨울감자(대지) 재배의향면적은 금년 출하기 가격 상승에도 불구하고 더랭이병 발생률이 높아 작목을 전환한 농가가 많아 작년보다 7% 감소할 것으로 조사되었다.

## ■ 겨울감자 재배의향면적 작년 대비 증감률

단위: %

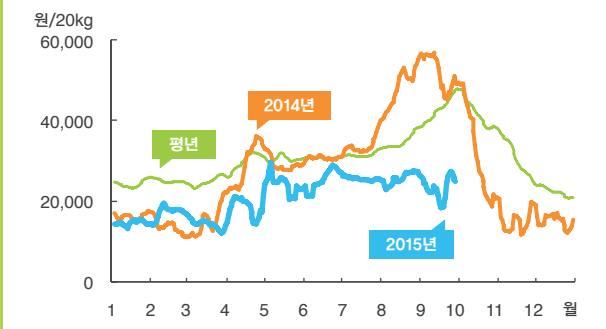
서귀포시	제주시	전체
-7.4	-5.2	-7.3

자료: 농업관측센터 9월 20일 표본농가 조사치.

# 당근

# CARROT

## 당근 도매가격 동향(상품)



주: 일별 가격은 5일 이동평균치임. 평년 가격은 2010~2014년의 일별 가격 중 최대, 최소를 제외한 평균임.

자료: 서울시농수산식품공사.

## ■ 고랭지당근 생산량 추정

단위: ha, kg/10a, 톤, %

구분	재배면적	단수	생산량
2015년	102	3,251	3,185
2014년	82	3,075	2,522
평년	152	2,822	4,088
증감률	작년대비	24.4	5.7
	평년대비	-32.9	15.2

주: 통계청과 농업관측센터 관측치 차이로 작년 및 평년 대비 증감폭이 크게 나타남.

자료: 통계청, 농업관측센터 추정치.

## ■ 가을당근 생산량 추정

단위: ha, kg/10a, 톤, %

구분	재배면적	단수	생산량
2015년	179	2,702	4,838
2014년	177	2,634	4,662
평년	187	3,011	5,630
증감률	작년대비	1.2	2.6
	평년대비	-4.2	-10.3

자료: 통계청, 농업관측센터 추정치.

## ■ 10월 당근 출하량 작년 대비 증감률

단위: %

구분	봄저장	고랭지	가을	전체
출하면적	-	8.1	-0.9	4.6
단수	-	7.9	0.5	4.9
출하량	7.5	16.6	-0.4	10.6

자료: 농업관측센터 9월 20일 표본농가 및 모니터 조사치.

## ■ 11월 당근 출하량 작년 대비 증감률

단위: %

구분	고랭지	가을	겨울	전체
출하면적	4.8	1.3	-2.2	0.7
단수	3.9	2.7	0.7	2.5
출하량	8.8	4.0	-1.5	3.2

자료: 농업관측센터 9월 20일 표본농가 및 모니터 조사치.

## 가격 동향

### 9월 도매가격 평년 및 전월보다 낮은 수준

- 9월 당근 가락시장 평균 도매가격은 상품 20kg당 23,496원(중품 16,012원)으로 평년 동월 및 전월보다 각각 44%, 9% 낮은 수준이다.
- 순별로는 상순 24,302원(중품 18,362원)에서 중·하순 23,150원(중품 14,553원)으로 하락하였다.
- 이는 장기간 저장으로 인한 저장봄당근의 감모율 증가로 품위가 낮은 물량 출하가 지속되면서 상품(上品)가격 상승을 제한하였기 때문이다.

## 생산 전망

### 고랭지당근 생산량 작년보다 17% 증가

- 고랭지당근 재배면적은 작년보다 24% 증가하지만 평년보다는 33% 감소한 102ha로 조사되었다. 추정 단수를 적용한 생산량은 작년보다 17% 많은 약 3,200톤으로 추정된다.
- 가을당근 재배면적은 작년보다 1% 증가한 179ha로 조사되었다. 추정 재배면적과 단수를 적용한 가을당근 생산량은 작년보다 4% 많은 4,800여 톤으로 추정된다.

## 출하 전망

### 10월 출하량 작년보다 11% 증가

- 10월 상순 출하가 마무리되는 저장봄당근 출하량은 봄당근 생산량 증가로 작년보다 8% 증가할 전망이다.
- 10월에 출하될 고랭지당근은 재배면적과 단수 증가로 작년보다 17% 많을 전망이다.
- 10월 하순에 출하가 시작되는 가을당근은 가뭄으로 생육이 지연되면서 출하량이 소폭 감소할 것으로 조사되었다.
- 따라서 10월 전체 출하량은 작년 동월보다 11% 많을 것으로 전망된다.

# 10월 가격 저장 및 고랭지당근 출하량 증가로 작년보다 낮을 전망

- 11월 고랭지당근과 가을당근의 출하량은 재배면적 및 단수 증가로 각각 9%, 4% 많지만 겨울당근은 재배면적 감소로 2% 적을 것으로 조사되었다.
- 따라서 11월 전체 출하량은 작년 동월보다 3% 증가할 전망이다.

## 가격 전망

### 10월 가격 작년보다 낮을 전망

- 10월 당근 20kg당 도매가격은 출하량 증가로 작년(33,610원)보다 낮은 21,000~26,000원이 될 것으로 전망된다.
- 10월 상순 가격은 저장봄당근의 출하량 증가로 9월 하순의 보합세를 유지하다가 저장봄당근이 모두 소진되는 중순에 가격이 다소 상승할 가능성이 있다.
- 11월 당근 상품 20kg당 도매가격은 고랭지 및 가을당근 출하량 증가로 가격이 낮았던 작년(14,245원)과 비슷할 전망이다.

## 중국산 당근 산지가격 강세

- 9월 25일까지 당근 수입량은 8,388톤이었으며, 월말까지 9천여 톤이 수입될 것으로 추정된다.
- 9월 상·중순 중국 내몽고지역 당근 산지가격은 전월(3,053위안)보다 크게 상승한 4,221위안(660달러)으로 조사되었다.
- 9월 중국산 당근 가락시장 평균 도매가격은 전월 대비 28% 상승한 10kg당 14,816원이다.
- 9월 국내산 당근이 수입산 가격보다 20% 낮음에도 불구하고 식자재업체 등에서 국내산 당근으로 전환하지 않는 이유는 수입산 당근의 세척 편의성 때문인 것으로 조사

## 겨울당근 생산량 평년보다 2% 증가전망

- 2015년 겨울당근 재배면적은 작년보다 10% 감소하지만 평년보다는 2% 증가한 1,530ha로 조사되었다. 생산량은 평년단수를 적용할 경우 6만 1천여 톤으로 추정된다.

### ■ 겨울당근 생산량 추정

단위: ha, kg/10a, 톤, %

구분	재배면적	단수	생산량
2015년	1,530	4,015	61,421
2014년	1,694	4,020	68,099
평년	1,498	4,015	60,151
증감률	작년대비	-9.7	-0.1
	평년대비	2.1	2.1

자료: 제주특별자치도청, 농업관측센터 추정치.

## ■ 당근 수입 동향

단위: 톤

구분	1월	2월	3월	4월	5월	6월	7월	8월	9월	10월	11월	12월	합계
2015	4,588	6,303	9,670	11,713	4,909	8,146	8,544	5,412	8,388				67,673
2014	4,338	4,201	7,019	8,965	7,443	9,770	8,776	7,491	10,816	9,077	7,209	9,402	94,507
2013	6,951	7,408	10,950	13,952	9,324	2,355	10,436	5,748	8,788	11,045	9,220	7,242	103,419
평년	5,398	5,857	8,497	8,530	7,538	5,271	8,343	6,457	9,424	9,300	7,787	8,295	90,697

주 1) 당근(신선, 냉장), HS코드 0706101000의 실적으로, 2015년 9월 수입량은 1~25일까지의 실적임.

2) 평년은 2010년 1월~2014년 12월의 최대, 최소를 제외한 평균임.

자료: 관세청.

## ■ 당근 도매가격 동향

단위: 원/20kg

구분	1월	2월	3월	4월	5월	6월	7월	8월	9월	10월	11월	12월
2015	상품	14,912	17,113	14,057	18,278	24,838	25,359	25,831	25,800	23,496		
	중품	11,759	13,089	10,684	13,921	20,084	22,328	21,567	20,763	16,012		
2014	상품	16,148	13,462	14,505	28,393	29,176	30,634	33,401	47,215	51,964	33,610	14,245
	중품	12,480	10,713	11,572	20,991	24,845	27,075	27,399	38,726	40,408	24,991	10,412
2013	상품	89,660	93,182	89,885	97,500	37,074	30,980	30,944	29,852	35,159	37,946	28,240
	중품	77,500	80,682	75,000	79,327	32,130	26,860	26,500	25,278	29,182	30,586	16,968
평년	상품	24,061	24,736	24,121	29,583	31,559	30,531	31,288	34,675	41,990	41,849	31,274
	중품	18,895	19,488	19,520	23,915	26,417	27,247	26,737	30,354	34,683	33,858	23,315

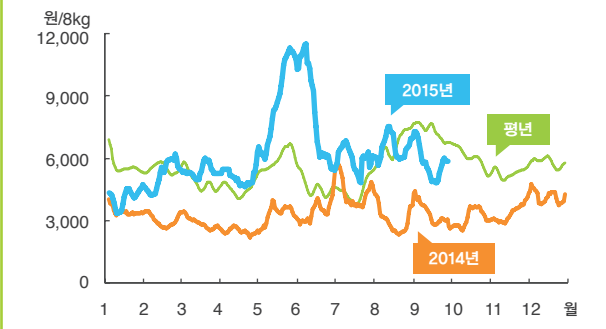
주: 평년은 2010년 1월~2014년 12월의 최대, 최소를 제외한 평균임.

자료: 서울시농수산물공사.

## 양배추

## CABBAGE

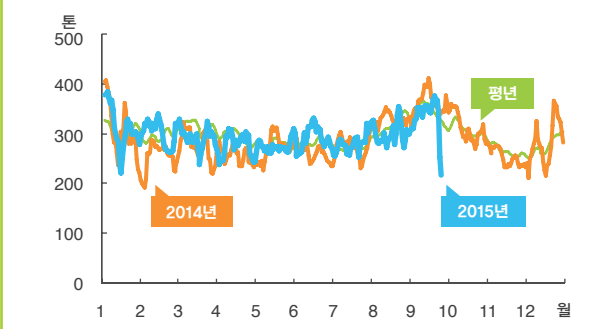
양배추 도매가격 동향(상품)



주: 일별 가격은 5일 이동평균치임. 평년 가격은 2010~2014년의 일별 가격 중 최대, 최소를 제외한 평균임.

자료: 서울시농수산식품공사.

양배추 반입량 동향



주: 일별 반입량은 5일 이동평균치임. 평년 반입량은 2010~2014년의 일별 반입량 중 최대, 최소를 제외한 평균임.

자료: 서울시농수산식품공사.

## ■ 10월 양배추 출하량 작년 대비 증감률

단위: %

구분	고랭지	가을	전체
출하면적	4.0	2.8	3.5
단수	-6.7	-2.3	-4.8
출하량	-2.9	0.4	-1.5

자료: 농업관측센터 9월 20일 표본농가 및 모니터 조사치.

## ■ 11월 양배추 출하량 작년 대비 증감률

단위: %

구분	충청	호남	영남	전체
출하면적	3.4	1.7	0.2	2.7
단수	-5.1	-0.7	2.4	-3.4
출하량	-1.9	0.9	2.7	-0.8

자료: 농업관측센터 9월 20일 표본농가 및 모니터 조사치.

## 가격 동향

## 9월 도매가격 전월보다 낮은 수준

- 9월 양배추 평균 도매가격은 상품 8kg당 5,815원(중품 4,540원)으로 전월(6,441원)보다 10% 낮은 수준이다.
- 9월 상순에는 오가네 종자의 상품성 저하로 출하량이 감소하면서 가격이 상승하였다.
- 중순부터는 Y.R 종자의 출하가 본격적으로 이루어지면서 출하량이 증가해 상순 대비 가격 하락폭이 크게 나타났다.

## 출하 전망

## 10월 출하량 작년보다 2% 감소

- 10월 전체 출하량은 작년 동월보다 2% 감소할 것으로 전망된다.
- 10월 고랭지양배추 출하량은 작년보다 3% 감소할 것으로 전망된다.
- 출하면적은 재배면적 증가로(평창, 태백 단모작, 대화 이모작 등) 작년보다 4% 증가하고 단수는 작황이 좋았던 작년보다는 7% 감소할 것으로 조사되었다.
- 10월 가을 양배추 출하량은 작년과 비슷할 것으로 전망된다.
- 하순부터 출하될 가을양배추(서산, 무안 등)는 재배면적 증가로 출하면적이 작년보다 3% 증가할 것으로 조사되었다. 단수는 가뭄 및 뿌리혹병으로 인한 생육 저하로 2% 감소할 것으로 나타났다.
- 11월 양배추 출하량은 가을 양배추 출하면적이 증가하지만 단수 감소로 출하량이 크게 많았던 작년 동월보다 1% 내외 적을 것으로 전망된다.



# 10월 양배추 가격 전월보다 낮은 수준 전망

## 가격 전망

### 10월 가격 전월보다 낮은 수준 전망

- 10월 양배추 상품 8kg당 도매가격은 전월(5,815원)보다 낮은 4,500~5,500원이 될 것으로 전망된다.
- 순별 가격은 중순에 단모작 및 이모작 양배추 출하량 증가로 상순 대비 하락할 전망이다. 그러나 하순에는 출하지가 고랭지에서 충청지역으로 이동하면서 일시적인 출하공백이 발생할 수 있다.
- 11월 양배추 도매가격은 출하량 감소로 작년(3,108원/8kg)보다 높을 전망이다.

## 겨울양배추 재배면적 작년과 비슷한 수준

겨울양배추 재배면적은 작년과 비슷하고 평년보다는 23% 증가한 2,906ha로 조사되었다.

- 각 지역별로 호남은 진도, 해남의 재배면적은 감소하였으나, 무안의 재배면적은 증가한 것으로 조사되었다.
  - 진도, 해남 지역 대체작물: 울금, 대파, 양파
  - 무안지역 양배추로의 전환작물: 배추
- 제주지역은 주산지인 애월, 한림의 재배면적은 감소하였으나 비주산지인 대정, 안덕, 한경면의 재배면적이 증가한 것으로 조사되었다.
  - 제주지역 대체작물: 감자, 무, 마늘

## ■ 겨울양배추 재배면적 작년 대비 증감률

단위: %

제주	호남	전체
0.5	1.4	0.8

자료: 농업관측센터 9월 20일 표본농가 조사치.

## ■ 양배추 도매가격 동향

단위: 원/8kg

구분		1월	2월	3월	4월	5월	6월	7월	8월	9월	10월	11월	12월
2015	상품	4,103	5,040	5,345	5,066	8,553	8,543	5,920	6,441	5,815			
	중품	2,694	3,690	4,451	4,183	7,025	6,462	4,291	5,130	4,540			
2014	상품	3,449	2,933	2,919	2,460	3,290	3,350	4,343	2,924	3,373	3,108	3,279	4,181
	중품	2,447	2,328	2,420	2,009	2,476	2,751	3,367	2,191	2,646	2,449	2,692	3,133
2013	상품	8,898	8,660	5,851	4,931	6,030	4,101	5,122	10,410	6,583	3,696	3,934	3,813
	중품	5,849	5,278	4,009	3,803	4,665	3,335	3,529	6,927	4,507	2,681	2,653	2,748
평년	상품	5,591	5,571	4,963	4,487	5,978	4,598	4,316	6,450	7,286	6,048	5,134	5,895
	중품	3,753	3,658	3,737	3,398	4,629	3,722	3,277	4,520	5,209	4,313	3,537	4,055

주: 평년은 2010년 1월~2014년 12월의 최대, 최소를 제외한 평균임.  
자료: 서울시농수산식품공사.

## 2015년 11월호 예고(예정 일자: 2015. 11. 2)

- 재배의향면적 : 감자
- 수 입 동 향 : 김치, 당근
- 재 배 면 적 : 가을배추, 가을무, 겨울배추, 월동무, 감자, 당근, 양배추
- 가 격 동 향 : 배추, 무, 감자, 당근, 양배추
- 작        황 : 가을배추, 가을무, 겨울배추, 월동무, 감자, 당근, 양배추
- 기 상 예 보 : 11월~내년 1월 기상

이 『농업관측월보』는 인터넷(<http://aglook.krei.re.kr>) 및 농업 전문지를 통해서도 볼 수 있습니다. 『농업관측월보』와 관련하여 의견이 있는 분은 한국농촌경제연구원 인터넷 홈페이지 내의 【질의응답】을 선택한 후 【글쓰기】를 이용하여 의견을 보내 주시기 바랍니다.

월보 및 속보 관련 정보를 SMS 문자로 받고자 하시는 분들은 농업관측센터 홈페이지(<http://aglook.krei.re.kr>) 또는 담당자(061-820-2310)에게 연락바랍니다.

## ■ 1개월 전망 요약(2015.10.5~2015.11.1)

이동성 고기압의 영향을 주로 받아 맑고 건조한 가운데 큰 일교차와 함께 상층 한기의 영향으로 기온 변화가 크겠음

## ■ 주간별 예보

기간 \ 요소	평균기온				강수량			
	평년(℃)	확률(%)			평년(mm)	확률(%)		
		낮음	비슷	높음		적음	비슷	많음
1주 (10.5~10.11)	16.1	35	45	20	13.9	35	45	20
2주 (10.12~10.18)	14.8	20	45	35	11.1	35	45	20
3주 (10.19~10.25)	12.9	20	45	35	9.1	20	45	35
4주 (10.26~11.1)	11.4	20	30	50	10.6	35	45	20

## ■ 주간별 날씨 전망

1주 (10.5~10.11)	이동성 고기압과 상층 한기의 영향으로 기온 변화가 크겠음. 기온은 평년과 비슷하거나 낮겠고, 강수량은 평년과 비슷하거나 적겠음.
2주 (10.12~10.18)	이동성 고기압의 영향으로 일교차가 큰 날이 많겠음. 기온은 평년과 비슷하거나 높겠고, 강수량은 평년과 비슷하거나 적겠음.
3주 (10.19~10.25)	이동성 고기압의 영향을 주로 받겠으나, 저기압의 영향으로 남부지방에 다소 많은 비가 내리는 곳이 있겠음. 기온은 평년과 비슷하거나 높겠고, 강수량은 평년과 비슷하거나 많겠음.
4주 (10.26~11.1)	이동성 고기압의 영향을 받는 가운데 따뜻한 남서류의 유입과 일사로 인해 기온이 큰 폭으로 상승할 때가 많겠음. 기온이 평년보다 높겠고, 강수량은 평년과 비슷하거나 적겠음.

## ■ 11월~12월 예보(2015.9.23 발표)

11월	이동성 고기압의 영향을 주로 받겠으나, 일시적으로 대륙고기압의 영향을 받을 때가 있겠음. 남서쪽에서 접근하는 저기압의 영향으로 많은 비가 올 때가 있겠음. 기온은 평년보다 높겠고, 강수량은 평년보다 많겠음.
12월	대륙고기압과 이동성 고기압의 영향으로 기온 변화가 크겠으며, 찬 대륙고기압 확장 시 기온이 큰 폭으로 떨어질 때가 있겠음. 지형적인 영향으로 서해안과 강원도 영동에는 많은 눈이 올 때가 있겠음. 기온은 평년과 비슷하겠고, 강수량은 평년과 비슷하거나 많겠음.



## ■ 가을배추·무

- 배추 절구가 시작된 지역에서는 하루에 10a당 200L의 많은 물을 흡수하므로 관수시설이나 스프링클러를 이용하여 포장이 건조하지 않도록 관리
- 가을무가 언 피해를 받는 온도는 0℃ 정도이므로 중북부 지방은 갑작스런 추위가 닥쳐올 경우를 대비해서 부직포나 비닐을 미리 준비해 두었다가 기상 예보에 따라 덮어주어 얼지 않도록 관리
- 무름병, 노균병, 균핵병 등과 바이러스병을 옮기는 진딧물, 담배나방, 배추좀나방, 파밤나방 등을 철저히 방제

## 수확기 안전사고 예방

농촌진흥청(www.rda.go.kr)

2015년 9월 22일 발표

### ■ 농작물 수확기인 10월은 농업기계 교통사고가 가장 많은 기간



음주 후 농기계작업 삼가



수확물 적재는 적정량만 적재



핸들볼이 빠져 마주오던 차와 충돌(점검 미비)



흐리거나, 야간작업 시 등화장치 점등

자세한 내용은 농촌진흥청 홈페이지 <http://www.rda.go.kr>에서 보실 수 있습니다.



## 가격 전망 엽근채류 가격은 출하량 증가로 평년보다 낮을 전망

- 배추 가격은 준고랭지2기작 출하량 증가 및 소비 감소로 평년보다 낮은 4,000~5,000원/10kg 전망
- 무 가격은 고랭지무 출하량 증가 및 소비 감소로 평년보다 낮은 7,000~9,000원/18kg 전망
- 감자(수미) 가격은 저장봄감자 감소로 작년보다 높지만 평년과 비슷한 17,000~22,000원/20kg 전망
- 당근 가격은 평년보다 낮은 21,000~26,000원/20kg, 양배추도 평년보다 낮은 4,500~5,500원/8kg 전망

## 차기 작형 배추, 무 가을 및 겨울작형 재배(의향)면적 작년 대비 감소

- 가을배추, 가을무 재배면적은 작년보다 각각 6%, 3% 감소하며, 초기 생육은 양호한 수준  
- 가을감자는 작년보다 소폭 감소하고 가을당근과 가을양배추는 1~2% 증가
- 겨울배추, 월동무 재배(의향)면적은 작년 대비 각각 8%, 2% 감소  
- 겨울당근 재배면적은 10% 감소하지만 겨울양배추는 소폭 증가

### 엽근채류 가을 및 겨울작형 재배(의향)면적 작년 및 평년 대비 증감률

단위: %

		배추	무	감자	당근	양배추
가을	작년 대비	-6.2	-3.2	-0.4	1.2	2.4
	평년 대비	-2.3	-6.0	-32.3	-4.2	28.6
겨울	작년 대비	-7.8	-1.9	-7.3	-9.7	0.8
	평년 대비	-5.5	-6.8	-24.9	2.1	22.9

주: 양배추 재배면적의 경우, 통계청과 농업관측센터 관측치의 차이가 발생하여 평년 대비 증가율이 크게 나타남.

농업관측정보는 표본조사와 수급분석모형을 이용한 전망자료이므로 통계청의 통계자료와 차이가 있을 수 있습니다.

이 「농업관측(엽근채소)」은 농림축산식품부 지원으로 한국농촌경제연구원 농업관측센터에서 농업인들의 재배의향, 파종실적, 작형, 가격 등 각종 통계자료를 수집·분석한 후, 농업 및 통계 전문가들의 자문을 받아 작성한 것입니다. 엽근채소 관측은 배추, 무, 감자, 당근, 양배추 5개 품목에 대하여 매월 1일에 발표됩니다. 전망 결과는 앞으로 기상 및 수급여건의 변동에 따라 달라질 수 있습니다.

### 11월호 예고

예정일자:  
2015년 11월 2일

인터넷 홈페이지: ☎ <http://www.krei.re.kr> ☎ 042) 826-7347 | FAX: 042) 826-9804

<http://www.mafra.go.kr> ☎ 044) 201-2233 | FAX: 044) 868-5319

담당자: 노호영(배추), 윤선희(무), 김라이(감자), 임효빈(당근, 양배추), 김수연(그래픽, 기상)

감 수: 최지현(농업관측센터장), 최병옥(채소관측실장)