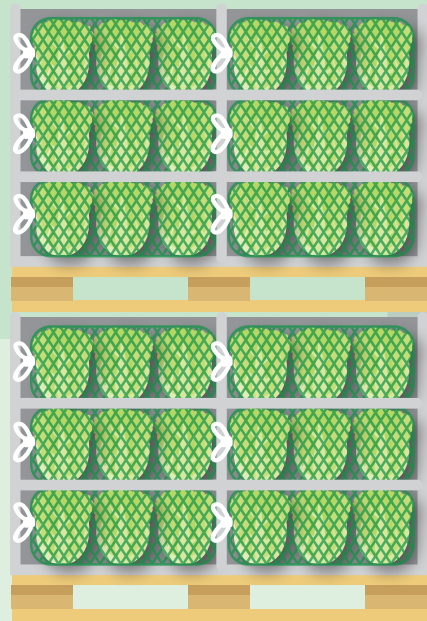




김장철 배추 가격 출하량 증가로 평년보다 낮을 전망



(평년 대비 증감률)



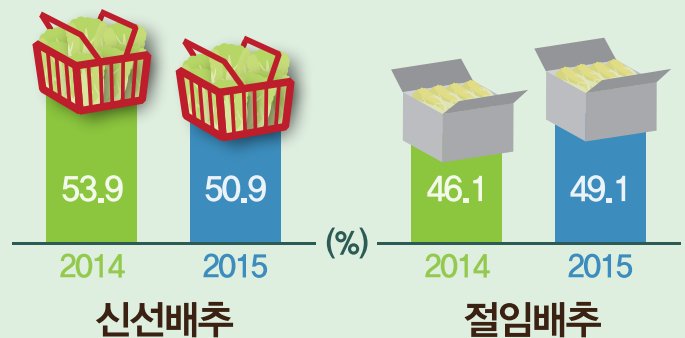
배추 출하량 2% **증가**
무 출하량 1% **증가**

금년 김장철 배추 소비량 작년보다 다소 적을 전망

■ 가구당(4인 기준) 김장배추 소비량



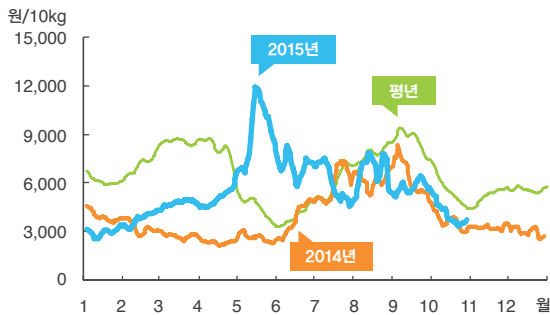
■ 구입 형태 선호도



배추

CHINESE
CABBAGE

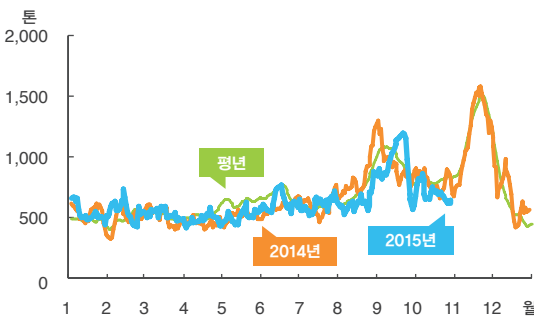
배추 도매가격 동향(상품)



주: 일별 가격은 5일 이동평균치임. 평년 가격은 2010~2014년의 일별 가격 중 최대, 최소를 제외한 평균임.

자료: 서울시농수산식품공사.

배추 반입량 동향



주: 일별 반입량은 5일 이동평균치임. 평년 반입량은 2010~2014년의 일별 반입량 중 최대, 최소를 제외한 평균임.

자료: 서울시농수산식품공사.

■ 가을배추 생산량 추정

단위: ha, kg/10a, 톤, %

구분		재배면적	단수	생산량
2015년		14,288	10,900	1,557,318
2014년		15,233	11,150	1,698,463
평년		14,623	10,332	1,510,783
증감률	작년 대비	-6.2	-2.2	-8.3
	평년 대비	-2.3	5.5	3.1

주: 평년은 2010~2014년의 최대, 최소를 제외한 평균임.

자료: 통계청, 농업관측센터 추정치.

통계청 가을배추 재배면적 발표(2015.10.29)

- 통계청 금년 가을배추 재배면적 조사 결과, 작년보다 17% 감소한 12,724ha로 발표되어 농업관측센터 관측치인 14,288ha와 차이가 있는 것으로 나타났다.
- 통계청 자료를 활용할 경우 출하 및 가격전망이 11월 시장 상황과 다르게 나타나므로 농업관측센터 관측치로 분석을 실시하였다.

가격 동향

10월 가격 평년보다 낮은 수준 유지

- 10월 배추 가락시장 평균 도매가격은 상품 10kg(3포기)당 4,018원(중품 2,653원)으로 평년 동월 및 전월 대비 하락하였다.
- 순별로는 상순 4,910원(중품 3,158원)에서 하순에 3,364원(중품 2,348원)으로 지속적인 하락세를 보였다.
- 10월 가격 약세가 지속된 것은 준고랭지 2기작 배추 출하량이 평년보다 많았고 추석 이후 소비가 둔화되었기 때문이다.

생산 전망

가을배추 생산량 평년보다 3% 증가한 156만 톤

- 가을배추 재배면적은 작년 및 평년보다 각각 6%, 2% 감소한 14,288ha로 조사되었다.
- 지역별로는 충청, 영남, 경기·강원은 8~11% 내외 감소하였고, 호남은 해남 가을배추 면적 증가로 타 지역에 비해 감소폭이 적어 2% 감소한 것으로 나타났다.
- 추정 단수는 생육기 가뭄 지속으로 작황이 크게 좋았던 작년보다 2% 감소하지만 평년보다는 6% 증가한 10,900kg/10a으로 조사되었다.
- 일부 주산지에서 관리소홀이나 연작피해 등으로 노균병, 뿌리혹병 등이 나타나고 있지만 전체 면적의 10% 이내 수준으로 작년과 비슷한 것으로 조사되었다.
- 재배면적에 추정 단수를 적용한 생산량은 156만 톤으로 작년보다 8% 감소하지만 평년보다 3% 증가할 것으로 추정된다.

11월 출하량 가을배추 작황 양호하여 평년보다 많을 전망

겨울배추 생산량 평년보다 다소 증가한 36만 톤

- 겨울배추 재배면적은 작년과 평년보다 각각 8%, 6% 감소한 3,678ha로 추정된다.
- 추정 단수는 작년보다 1%, 평년보다 7% 증가한 9,826kg/10a으로 전망된다.
- 그러나 생육 초기 포전거래가 활발하지 않아 향후 포전 관리 소홀 또는 한파 등에 따른 작황 부진으로 출하 단수는 변동가능성이 클 것으로 예상된다.
- 재배면적에 추정 단수를 적용한 생산량은 36만 톤으로 작년보다 7% 감소하지만 평년보다는 다소 증가할 것으로 추정된다.

출하 전망

11월 출하량 평년보다 2% 증가 전망

- 11월 배추 출하량은 물량이 많았던 작년보다 9% 적지만 평년보다 2% 많을 것으로 전망된다.
- 11월 출하면적은 가을배추 재배면적 감소로 작년보다 8% 감소하며 단수는 작황이 좋았던 작년보다 1% 감소할 것으로 조사되었다.
- 12월 출하량은 가을 및 겨울배추 출하량 감소로 물량이 많았던 작년보다 4% 감소할 것으로 전망된다.
- 12월 가을배추 출하량은 출하면적이 소폭 증가하지만 단수는 4% 감소하여 작년보다 4% 적을 것으로 조사되었다.

■ 겨울배추 생산량 추정

단위: ha, kg/10a, 톤, %

구분	재배면적	단수	생산량
2015년	3,678	9,826	361,347
2014년	3,990	9,705	387,239
평년	3,892	9,222	358,969
증감률	작년 대비	-7.8	1.2
	평년 대비	-5.5	6.5
			-6.7
			0.7

주: 평년은 2010~2014년의 최대, 최소를 제외한 평균임.
자료: 전남도청, 제주특별자치도청, 농업관측센터 추정치.

■ 11월 배추 출하량 작년 및 평년 대비 증감률

단위: %

구분	출하면적	단수	출하량
작년 대비	-7.6	-1.1	-8.6
평년 대비	-2.8	4.8	2.0

자료: 농업관측센터 10월 20일 표본농가 및 모니터 조사치.

■ 12월 배추 출하량 작년 대비 증감률

단위: %

구분	가을	겨울	전체
출하면적	0.8	-7.8	-0.4
단수	-4.3	1.4	-3.6
출하량	-3.6	-6.5	-4.0

자료: 농업관측센터 10월 20일 표본농가 및 모니터 조사치.

김치(배추) 수입 동향

- 10월 25일까지 김치 수입량은 15,618톤이었으며, 월말까지 1만 9천여 톤이 수입될 것으로 추정된다. 이는 작년(19,589톤) 및 전월(18,564톤)과 비슷한 수준이다.
- 10월 중순 중국 김치 국내 판매가능가격은 전월보다 하락한 8,500원/10kg 내외로 추정된다.

■ 김치(배추) 수입 실적

단위: 톤

구분	김치			배추	
	평년	2014	2015	2014	2015
1~5월	89,483	86,643	88,858	68	48
6월	17,005	16,560	20,086	24	253
7월	15,577	17,310	17,991	-	16
8월	16,409	16,404	16,589	-	-
9월	18,005	18,406	18,564	24	-
10월	20,165	19,589	15,618	24	-
11월	19,849	18,414		-	
12월	19,295	19,612		48	
계	215,789	212,938	177,706	188	317

주: 2015년 10월 수입량은 1~25일까지의 실적임.
자료: 관세청.

배추

11월 가격은 출하량 증가로 평년보다 낮을 전망

■ 배추 11~12월 출하분 포전거래가격

단위: 원/3.3㎡

구분	가을	겨울
금년	4,000~5,000	4,500~5,500
작년	4,500~5,500	5,000~6,000

자료: 농업관측센터 10월 20일 지역모니터 조사치.

11월 배추 및 김치 소비의향지수

- 농업관측센터 소비자 조사결과(490명), 11월 배추 및 김치 소비의향지수는 전월(100)보다 각각 40.2P, 8.9P 높은 140.2, 108.9로 나타났다.
- 11월은 본격적인 김장철에 접어들면서 배추 소비가 전월보다 증가하기 때문이다.

■ 11월 배추 및 김치 소비의향지수

단위: %

구분	배추	김치
전월(2015.10=100) 대비	140.2	108.9

자료: 농업관측센터 소비자패널 조사치.

배추 수급안정대책 추진현황

- 준고랭지 2기작 배추 5,000톤을 현재 수매비축 중이며, 11월 상순에 비축을 완료할 계획이다.
- 향후 한파 등에 따른 12월 이후 수급불안에 대비하여 11월 중에 가을배추 5,000톤을 추가로 수매 비축할 계획이다.

- 12월 겨울배추 출하량은 출하면적이 8% 감소하지만 단수가 소폭 증가하여 작년보다 7% 적을 것으로 조사되었다.

가격 전망

11월 가격은 출하량 증가로 평년보다 낮을 전망

- 11월 출하될 가을배추 평균 포전거래가격은 3.3㎡당 4,000~5,000원 수준이며, 12월 출하될 겨울배추는 4,500~5,500원으로 작년 동기보다 낮은 것으로 조사되었다. 그러나 포전거래 비중은 작년의 50% 미만으로 미미한 것으로 나타났다.
- 11월 배추 도매가격은 가을배추 출하량 증가로 평년(5,199원/10kg)보다 낮은 3,500~4,500원으로 전망된다.
- 그러나 11월 한파 등에 따른 출하량 감소 및 김장철 배추 소비 증가로 인해 11월 가격은 상승할 가능성이 있다.
- 12월 배추 도매가격은 가을 및 겨울배추 출하량 감소로 가격이 낮았던 작년(2,970원/10kg) 동월보다 높지만 평년(5,567원) 동월보다 낮을 것으로 예상된다.

■ 배추 도매가격 동향

단위: 원/10kg

구분		1월	2월	3월	4월	5월	6월	7월	8월	9월	10월	11월	12월
2015	상품	2,920	3,690	4,742	4,985	9,206	7,109	6,025	6,802	5,682	4,018		
	중품	2,087	2,726	3,544	3,362	6,614	5,360	4,281	4,201	3,829	2,653		
2014	상품	3,937	3,181	2,719	2,300	2,569	3,746	5,893	6,250	6,310	3,613	3,255	2,970
	중품	2,844	2,267	1,878	1,450	1,595	2,686	4,150	3,505	3,953	2,519	2,311	2,208
2013	상품	9,418	9,377	8,801	8,526	5,997	4,456	5,104	10,757	9,069	4,172	5,257	4,510
	중품	6,178	5,777	5,503	5,639	4,476	2,980	3,051	7,087	5,800	2,700	3,708	3,351
평년	상품	6,096	7,082	8,766	8,182	4,493	4,141	5,710	7,761	8,599	5,505	5,199	5,567
	중품	4,262	4,648	5,296	4,984	3,181	2,889	3,772	5,111	5,605	3,776	3,691	3,866

주: 평년은 2010년 1월~2014년 12월의 최대, 최소를 제외한 평균임.

자료: 서울시농수산식품공사.

가격 동향

10월 무 가격 작년 및 평년보다 낮아

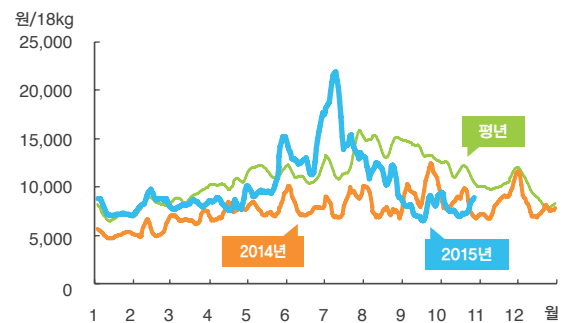
- 10월 무 가락시장 평균 도매가격은 상품 18kg당 7,847원(중품 5,958원)으로 나타났다. 이는 전월과 비슷하지만 작년 및 평년보다는 각각 6%, 32% 낮은 수준이다.
- 순별로는 상순에 8,414원에서 중순에 7,165원으로 하락하였으나 하순에는 7,883원으로 다소 상승하였다.
- 10월 가격이 작년 및 평년보다 낮은 것은 준고랭지 2기작 주산지(강원 홍천, 평창 등) 작황 호조와 가격 약세에 따른 출하 지연으로 단수가 증가했기 때문이다.

생산 전망

가을무 생산량 작년보다 감소하지만 평년보다는 많을 전망

- 가을무 재배면적은 최근 2년간 출하기 및 금년 파종기 가격 약세로 작년 및 평년보다 각각 3%, 6% 감소한 6,952ha로 추정된다.
- 가을무 단수는 작황이 매우 좋았던 작년보다 3% 감소하지만 평년보다 7% 증가한 10a당 8,537kg으로 추정된다.
- 주산지(전북, 충남 등) 가뭄으로 생육이 다소 지연되었지만 10월 하순 강우로 작황이 회복된 것으로 조사되었다.
- 금년 가을무 생산량은 추정 면적과 단수를 적용할 경우, 작년보다 6% 감소하지만 평년보다는 1% 증가한 59만 3천 톤으로 추정된다.

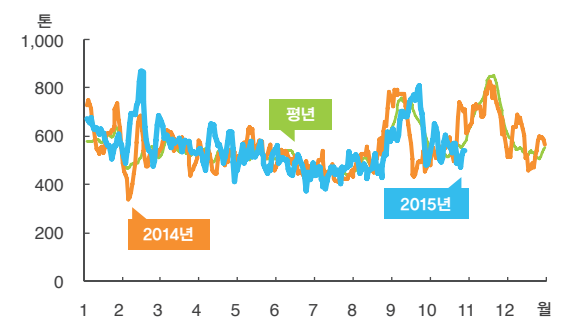
무 도매가격 동향(상품)



주: 일별 가격은 5일 이동평균치임. 평년 가격은 2010~2014년의 일별 가격 중 최대, 최소를 제외한 평균임.

자료: 서울시농수산식품공사.

무 반입량 동향



주: 일별 반입량은 5일 이동평균치임. 평년 반입량은 2010~2014년의 일별 반입량 중 최대, 최소를 제외한 평균임.

자료: 서울시농수산식품공사.

■ 가을무 생산량 추정

단위: ha, kg/10a, 톤, %

구분		재배면적	단수	생산량
2015년		6,952	8,537	593,492
2014년		7,182	8,771	629,933
평년		7,396	7,972	589,597
증감률	작년 대비	-3.2	-2.7	-5.8
	평년 대비	-6.0	7.1	0.7

주: 평년은 2010~2014년의 최대, 최소를 제외한 평균임.

자료: 통계청, 농업관측센터 추정치.

통계청 가을무 재배면적 조사결과(2015.10.29)

- 통계청은 금년 가을무 재배면적을 작년보다 5% 증가한 5,769ha로 발표하였다. 2014년(전년 대비 27% 감소한 5,498ha)의 경우에도 생산 및 시장 상황을 고려한 농업관측센터 관측치와 큰 차이를 나타냈다. 따라서 작년과 금년의 가을무 재배면적은 농업관측센터 관측치로 분석을 실시하였다.

가을무 표본농가 생육 조사 결과

- 금년 가을무 표본농가 생육 조사 결과, 전반적인 생육 상황은 작년과 비슷한 것으로 나타났다.
- 지역별로는 주산지인 호남이 작년 대비 생육이 좋다는 응답이 많은 반면, 가뭄이 심한 충청지역은 생육이 나쁜 것으로 조사되었다.

■ 가을무 표본농가 작년 대비 작황 수준

단위: %

구분	니뽀	작년 수준	총음
호남	10.9	45.3	43.8
충청	77.8	18.5	3.7
전체	31.3	39.1	29.6

자료: 농업관측센터 10월 20일 표본농가 조사치.

■ 월동무 생산량 추정

단위: ha, kg/10a, 톤, %

구분	재배면적	단수	생산량
2015년	4,109	7,084	291,111
2014년	4,189	7,200	301,608
평년	4,409	6,697	295,268
증감률	작년 대비	-1.9	-1.6
	평년 대비	-6.8	5.8

주: 평년은 2010~2014년의 최대, 최소를 제외한 평균임.
 자료: 제주특별자치도청, 농업관측센터 추정치.

■ 11월 무 출하량 작년 및 평년 대비 증감률

단위: %

구분	출하면적	단수	출하량
작년 대비	-3.0	-2.8	-5.7
평년 대비	-5.8	7.0	0.8

자료: 농업관측센터 10월 20일 표본농가 및 모니터 조사치.

■ 12월 무 출하량 작년 대비 증감률

단위: %

구분	가을무	월동무	전체
출하면적	-3.3	-1.3	-2.4
단수	-2.6	-0.7	-1.7
출하량	-5.8	-2.0	-4.0

자료: 농업관측센터 10월 20일 표본농가 및 모니터 조사치.

월동무 재배면적 작년보다 2% 감소

- 월동무 재배면적은 지난 2년간 가격 약세에 따라 작년 및 평년보다 각각 2%, 7% 감소한 4,109ha로 추정된다.
- 제주 서부지역은 최근 가격이 높은 양파 등으로 대체되면서 무 재배면적이 감소한 것으로 조사되었다.
- 월동무 단수는 작년보다 2% 감소하지만 평년보다는 6% 증가한 7,084kg/10a 수준으로 추정된다.
- 제주지역도 가뭄이 있지만 생육에 영향이 크지 않으며 11월 하순 이후 출하될 이른감이는 높은 지대에 포전이 위치해 있어 상대적으로 가뭄의 영향을 적게 받는 것으로 나타났다.
- 추정 단수를 적용한 월동무 생산량은 약 29만 1천 톤으로 작년 및 평년보다 각각 4%, 1% 감소할 것으로 전망된다.

출하 전망

11월 무 출하량 작년보다 6% 적지만 평년보다는 1% 많을 전망

- 11월 무 출하량은 가을무 출하면적 및 단수 감소로 작년보다 6% 감소하지만 평년보다는 1% 많을 것으로 전망된다.
- 11월 출하면적은 가을무 재배면적 감소로 작년 및 평년 대비 각각 3%, 6% 감소할 것으로 나타났다.
- 11월 출하단수는 기상호조로 작황이 좋았던 작년보다 3% 감소하지만 평년보다는 7% 증가할 것으로 조사되었다.

11월 무 가격 평년과 비슷하거나 낮을 전망

- 12월 무 출하량은 가을 및 월동무 생산량 감소로 작년보다 4% 감소하지만 평년과 비슷할 것으로 전망된다.

가격 전망

11월 가격 작년보다 높지만 평년과 비슷하거나 낮을 전망

- 금년 가을무 포전거래는 최근 출하가 시작되면서 이른 같이 위주로 거래가 이루어지고 있다. 평균 포전거래 가격은 평년보다 낮은 3,000~4,000원/3.3㎡ 수준으로 조사되었다.
- 11월 무 상품 18kg당 가락시장 평균 도매가격은 출하량 감소로 작년 동기 및 전월보다 상승한 8,500~10,500원 수준으로 전망된다. 이는 평년(10,257원)과 비슷하거나 낮은 수준이다.
- 12월 무 도매가격은 가을 및 월동무 출하량 감소로 작년보다 높고 평년과 비슷할 것으로 전망된다.
- 11~12월 다발무 상품 5톤 트럭당 도매가격은 출하량 감소로 작년(311만 원)보다 높지만 평년(380만 원) 보다는 낮을 것으로 전망된다.

11월 무 소비의향지수

- 농업관측센터 소비자 조사결과(490명), 11월 무 소비의향지수는 전월(100)보다 46.1P 높은 146.1로 나타났다.
- 11월은 김장 성수기로 무 소비가 전월보다 증가하기 때문이다.

무 수급안정대책 추진현황

- 준고랭지 2기작 무 8천 톤을 현재 수매비축 중이며 11월 상순까지 입고를 완료할 계획이다.
- 향후 한파 등에 따른 12월 이후 수급불안에 대비하기 위하여 11월 중에 가을무 3천 톤 내외를 추가로 수매 비축할 계획이다.

다발무 가격 동향

단위: 상품, 만 원/5톤 트럭

구분	11월			12월	
	상순	중순	하순	상순	중순
2014년	261	284	299	389	357
2013년	268	313	357	236	189
2012년	577	554	493	497	545
2011년	219	248	192	181	189
2010년	676	909	959	823	670
평년	369	383	383	374	364

자료: 서울시농수산식품공사.

무 도매가격 동향

단위: 원/18kg

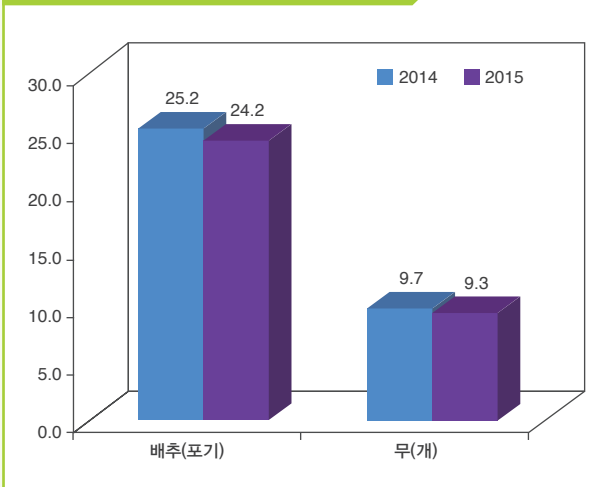
구분		1월	2월	3월	4월	5월	6월	7월	8월	9월	10월	11월	12월
2015	상품	7,393	8,514	8,027	8,230	10,397	13,272	16,832	11,375	7,699	7,847		
	중품	6,455	7,562	6,898	6,718	8,779	10,947	12,713	9,340	6,024	5,958		
2014	상품	5,059	5,522	6,730	7,364	7,705	8,022	8,372	7,791	10,029	8,365	8,199	8,385
	중품	4,242	4,596	5,665	5,504	5,404	6,130	6,379	5,782	7,903	6,641	6,780	7,214
2013	상품	9,590	8,944	8,509	9,827	15,008	14,384	11,165	13,692	12,355	9,333	8,217	6,578
	중품	7,775	7,301	7,132	8,042	13,450	11,694	7,220	9,553	9,026	6,314	6,299	4,916
평년	상품	6,842	8,156	8,927	10,432	11,624	11,438	12,645	14,602	13,600	11,590	10,257	9,481
	중품	5,573	6,418	7,317	8,262	9,289	8,851	8,204	10,956	10,077	8,876	8,131	7,490

주: 평년은 2010년 1월~2014년 12월의 최대, 최소를 제외한 평균임.
자료: 서울시농수산식품공사.

김장수요

금년 김장 배추무 가구 소비량 작년보다 다소 적을 전망

1가구당(4인 기준) 김장 배추무 소비량



자료: 농업관측센터.

- 한국농촌경제연구원 농업관측센터는 소비자패널(645명)을 대상으로 금년 김장 의향을 조사하였다. 본 조사는 2015년 10월 21~28일까지 8일간 실시하였으며, 온라인 조사방법을 활용하였다.
- 금년 김장용 배추김치 계획량에 대한 조사결과, 약 57%의 가구가 작년과 비슷하게 답글 것으로 조사되었다.
 - ‘작년보다 적게 답글 것이다.’가 26%, ‘작년보다 많이 답글 것이다.’가 17%로 나타났다.

금년 김장 배추, 무 소비량 작년보다 다소 적을 전망

- 금년에 김장 김치를 직접 담글 경우, 4인 가족 기준 배추 포기수는 작년(25.2포기)보다 감소한 24.2포기로 조사되었다.
- 무는 9.3개를 구매할 것으로 조사되어 작년(9.7개)보다 다소 적을 것으로 나타났다.

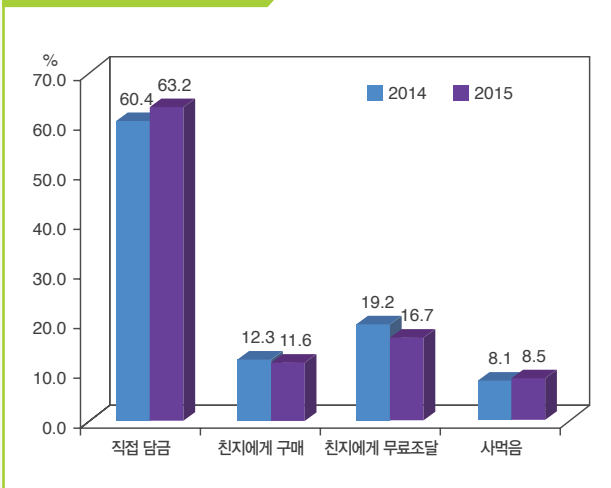
김장 김치 직접 담그는 비중 작년보다 2.8%p 증가

- 금년에 김장 김치를 직접 담그는 가구의 비중은 작년(60.4%)보다 2.8%p 증가한 63.2%로 조사되었다.
- 친지로부터 구매하는 비중은 11.6%, 친지에게 무료조달받는 비중은 16.7%로 작년보다 감소하였다. 시판용 김치를 사먹겠다는 비중은 8.5%로 작년(8.1%)보다 다소 증가한 것으로 나타났다.

절임배추에 대한 선호도는 작년보다 3%p 증가

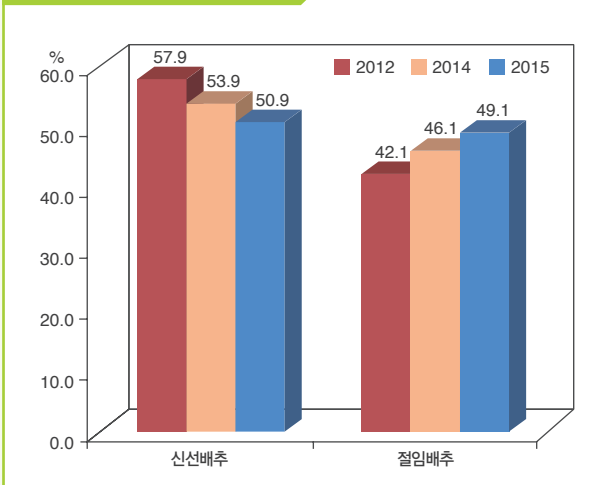
- 주재료인 배추의 구매형태별 선호도는 ‘신선배추’가 50.9%, ‘절임배추’가 49.1%로 조사되었다. ‘절임배추’의 선호도는 작년(46.1%)보다 3%p 증가한 것으로 나타났다.

김장 김치 조달 비중



자료: 농업관측센터.

김장용 배추 형태별 선호도



자료: 농업관측센터.

절임배추 선호도는 증가추세이며, 김장양념(양념속)은 대부분 직접 만들어

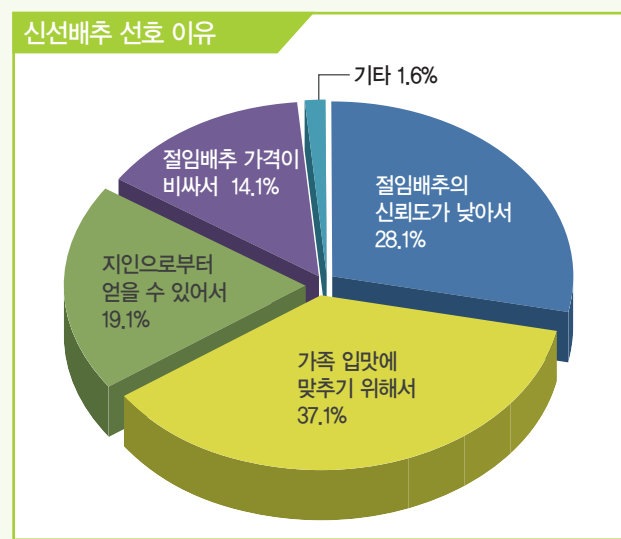
- 신선배추를 구입하는 이유로는 ‘가족 입맛에 맞추기 위해서’가 37.1%로 가장 높았고, ‘절임배추 안전성 관련(가공과정의 위생, 포장 등) 신뢰도가 낮아서’가 28.1%, 다음으로는 ‘지인으로부터 손쉽게 얻을 수 있어서’가 19.1%로 나타났다.
- 절임배추를 구입하는 이유는 ‘절임과정이 번거로워서’가 71.6%로 가장 높았고, 다음으로는 ‘담그는 시간이 절약돼서’가 22.3%로 나타났다.
- 절임배추 사용 시 불만사항으로는 ‘절임 염도가 입맛에 맞지 않다’가 31.4%로 가장 높았고, 다음으로는 ‘특별한 불만사항이 없다’가 27.8%, ‘절임이나 포장상태가 비위생적이다’가 11.7%로 나타났다.

금년 김장시기는 11월 하순과 12월 상순에 집중될 듯

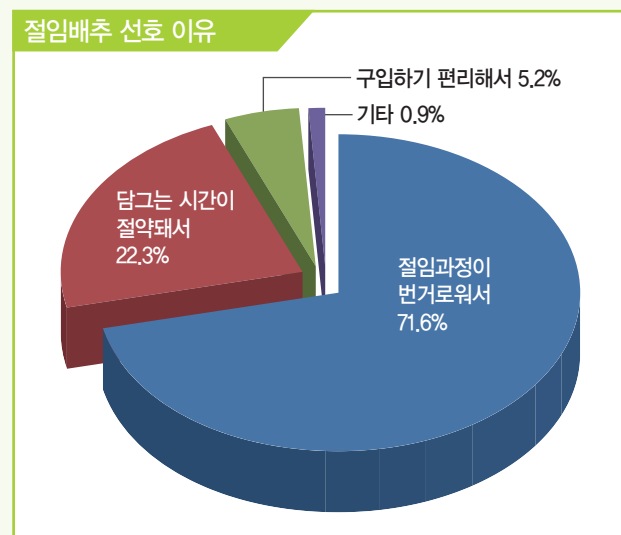
- 금년 김장 담그는 시기는 작년과 유사하게 11월 하순이 29.8%로 가장 많고, 다음으로는 12월 상순이 29.3%로 나타났다.

김장철 김장양념(김치속)을 직접 만드는 가구는 전체의 96%

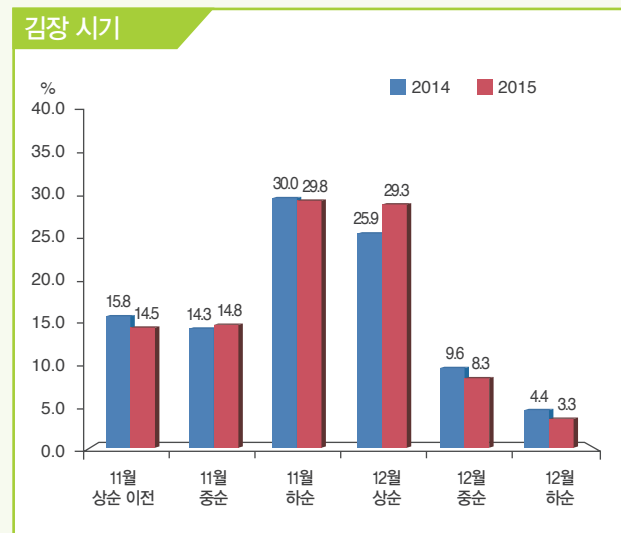
- 직접 김장양념(김장속)을 만드는 가구는 전체의 96%로 조사되었으며 구매하는 가구는 4% 수준이었다.
 - 김장양념(김치속)을 직접 만드는 주요 이유는 ‘가족 입맛에 맞추기 위해서’가 54.2%, ‘김장양념(김장속)에 들어간 재료를 믿을 수가 없어서’가 40.1%로 조사되었다.
- 김장양념(김치속)을 구매하는 주요 이유는 ‘만드는 시간이 절약돼서’가 34.5%, ‘김장양념 구입이 용이해서’가 24.1%로 나타났다.
 - 그러나 향후 지속적인 김치양념(김치속) 구입의향은 기존 구매 가구의 13% 수준에 그쳤다.



자료: 농업관측센터.



자료: 농업관측센터.

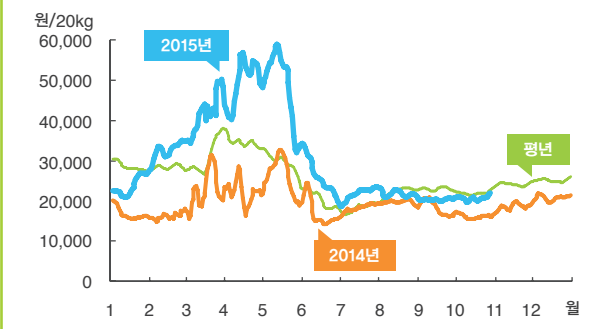


자료: 농업관측센터.

감자

POTATO

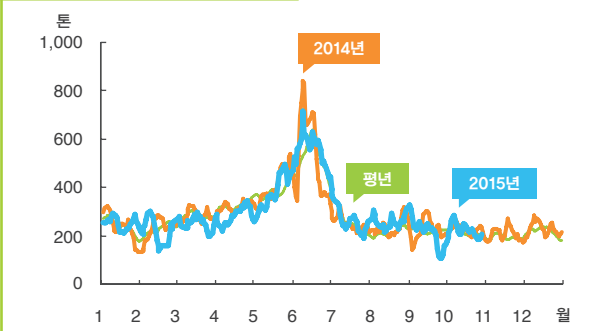
수미 도매가격 동향(상품)



주: 일별 가격은 5일 이동평균치임. 평년 가격은 2010~2014년의 일별 가격 중 최대, 최소를 제외한 평균임.

자료: 서울시농수산물공사.

감자 반입량 동향



주: 일별 반입량은 5일 이동평균치임. 평년 반입량은 2010~2014년의 일별 반입량 중 최대, 최소를 제외한 평균임.

자료: 서울시농수산물공사.

■ 내륙지역 가을감자 생산량 추정

단위: ha, kg/10a, 톤, %

구분	재배면적	단 수	생산량
2015년	270	1,570	4,233
2014년	256	1,618	4,142
평년	534	1,752	9,332
증감률	작년 대비	5.3	-3.0
	평년 대비	-49.5	-10.4
			2.2
			-54.6

주: 평년은 2010~2014년의 최대, 최소를 제외한 평균임.

자료: 통계청, 농업관측센터 추정치.

가격 동향

10월 수미가격 전월 대비 포함세

- 10월 수미 가락시장 도매가격은 상품 20kg당 20,683원(중품 16,522원)으로 평년(21,856원) 대비 5% 낮고 전월(20,133원) 대비 포함세를 보였다.
- 이는 지연되었던 홍천지역 이모작 감자 출하가 원활히 이루어졌기 때문이다.

생산 전망

가을감자 재배면적 작년 대비 2% 감소 전망

- 금년 가을감자 재배면적은 주산지인 제주도 재배면적 감소로 전년 대비 2% 감소한 1,335ha로 조사되었다.
- 내륙지역 가을감자 재배면적은 작년 대비 5% 증가한 270ha, 제주지역은 작년 대비 3% 감소한 1,065ha로 추정된다.
- 내륙지역 가을감자 단수는 작년 대비 3%, 제주는 2% 감소할 전망이다. 이는 개화기 가뭄으로 초기 생육이 다소 부진하였기 때문이다.
- 내륙지역 가을감자 생산량은 4천 2백 톤으로 작년 대비 2% 증가하나, 평년 대비 55% 감소할 것으로 전망된다. 제주지역 가을감자 생산량은 1만 9천 톤으로 작년과 평년보다 각각 5%, 25% 감소할 것으로 전망된다.

■ 수미 도매가격 동향

단위: 원/20kg

구분		1월	2월	3월	4월	5월	6월	7월	8월	9월	10월	11월	12월
2015	상품	23,555	32,261	41,648	49,568	49,046	26,696	21,570	21,680	20,133	20,683		
	중품	18,734	25,472	25,816	33,693	34,639	21,580	17,482	17,743	17,208	16,522		
2014	상품	16,788	16,113	22,555	22,295	26,050	17,071	18,083	19,792	17,924	16,063	18,551	20,677
	중품	9,652	7,752	8,514	10,464	16,777	14,359	13,546	15,641	14,125	12,997	14,103	15,312
2013	상품	23,041	23,606	25,472	27,110	26,491	17,557	13,063	18,246	18,791	17,514	18,919	18,236
	중품	17,601	16,559	13,349	14,697	15,806	13,708	9,224	11,668	11,702	10,714	12,031	11,102
평년	상품	28,593	28,553	30,655	34,576	29,193	20,279	18,271	22,114	22,363	21,856	23,892	25,106
	중품	21,764	21,011	18,908	20,187	21,356	15,589	13,917	17,799	18,171	17,911	18,270	18,549

주: 평년 가격은 2010년 1월~2014년 12월의 최대, 최소를 제외한 평균임.

자료: 서울시농수산물공사.

11월 수미 도매가격 출하량 감소로 소폭 상승 전망

출하 전망

11월 수미 출하량 작년보다 다소 감소

- 금년 고랭지감자 저장량은 작년보다 20% 내외 증가한 것으로 조사되었다. 이는 금년 고랭지감자 생산량이 증가했고 작년 저장출하기 가격이 상승했기 때문이다.
- 저장봄감자, 저장고랭지감자, 내륙지역 가을감자 출하량을 고려한 11월 수미 전체 출하량은 작년 동월보다 2% 감소할 것으로 전망된다.
- 11월 저장봄감자 출하량은 작년 대비 15% 감소할 전망이다. 저장고랭지감자는 가격 관망세로 출하량 증가 폭은 크지 않아 작년보다 8% 증가할 전망이다.
- 11월 내륙지역 가을감자 출하면적은 작년 대비 5% 증가하고 단수는 가뭄으로 3% 감소하여 출하량은 2% 증가할 것으로 전망된다.
- 12월 수미 출하량은 저장봄감자 출하량이 13% 감소하나, 저장고랭지감자와 가을감자 출하량이 각각 8%, 1% 증가하여 작년 대비 1% 감소할 것으로 전망된다.
- 12월 출하되는 제주지역 가을감자(대지) 출하량은 재배면적과 단수 감소로 작년보다 5% 감소할 전망이다.

가격 전망

11월 수미 도매가격 중순부터 소폭 상승 전망

- 11월 수미 상품 20kg당 가락시장 평균 도매가격은 18,000~23,000원으로 전월(20,683원/20kg) 대비 소폭 상승할 전망이다. 상품성이 양호한 전북, 경남 지역 가을 햇감자가 출하되는 중순부터 가격은 소폭 상승할 전망이다.
- 12월 대지 상품 20kg당 가락시장 평균 도매가격은 제주지역 가을감자(대지) 출하량 감소로 작년(상품 40,139원)보다 높으나, 평년(상품 42,639원) 수준이 예상된다.

■ 제주도 가을감자 생산량 추정

단위: ha, kg/10a, 톤, %

구분	재배면적	단 수	생산량
2015년	1,065	1,826	19,443
2014년	1,101	1,866	20,545
평년	1,464	1,719	25,927
증감률	작년 대비	-3.3	-2.2
	평년 대비	-27.3	6.2
			-5.4
			-25.0

주: 평년은 2010~2014년의 최대, 최소를 제외한 평균임.
자료: 통계청, 농업관측센터 추정치.

■ 11월 수미 출하량 작년 대비 증감률

단위: %

구분	저장		가을 (내륙)	전체
	봄	고랭지		
출하면적	-	-	5.0	-
단수	-	-	-2.8	-
출하량	-15.2	7.7	2.0	-2.0

자료: 농업관측센터 10월 20일 표본농가 및 모니터 조사치.

■ 12월 수미 출하량 작년 대비 증감률

단위: %

저장		가을	전체
봄	고랭지		
-13.1	7.6	0.5	-1.4

자료: 농업관측센터 10월 20일 표본농가 및 모니터 조사치.

■ 12월 대지 출하량 작년 대비 증감률

단위: %

출하면적	단수	출하량
-2.8	-2.2	-4.9

자료: 농업관측센터 10월 20일 표본농가 및 모니터 조사치.

겨울감자 재배의향면적 작년보다 7% 감소

- 제주지역 겨울감자(대지) 재배의향면적은 작년보다 7% 감소할 것으로 전망된다.
- 이는 더듬이병 발병률이 높아 작목을 전환한 농가가 많았기 때문이다.
 - 대체작목: 마늘, 양파, 양배추 등

■ 겨울감자 재배의향면적 작년 대비 증감률

단위: %

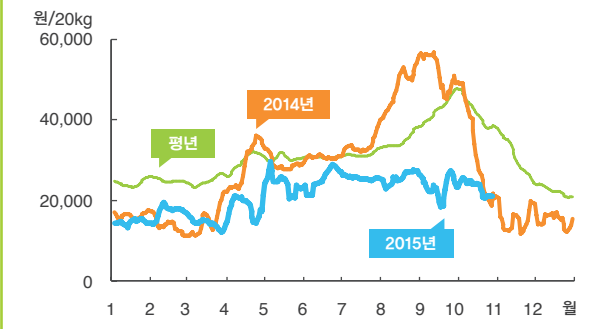
서귀포시	제주시	전체
-7.4	-5.2	-7.2

자료: 농업관측센터 10월 20일 표본농가 조사치.

당근

CARROT

당근 도매가격 동향(상품)



주: 일별 가격은 5일 이동평균치임. 평년 가격은 2010~2014년의 일별 가격 중 최대, 최소를 제외한 평균임.

자료: 서울시농수산식품공사.

■ 가을당근 생산량 추정

단위: ha, kg/10a, 톤, %

구분	재배면적	단수	생산량
2015년	172	2,657	4,577
2014년	177	2,634	4,662
평년	187	3,011	5,630
증감률	작년 대비	-2.7	0.9
	평년 대비	-7.9	-11.7

주: 가을당근은 가뭄으로 인한 생육부진으로 일부 무로 재파종되면서 전월 조사치보다 재배면적 감소.

자료: 통계청, 농업관측센터 추정치.

■ 겨울당근 생산량 추정

단위: ha, kg/10a, 톤, %

구분	재배면적	단수	생산량
2015년	1,532	4,120	63,116
2014년	1,694	4,020	68,099
평년	1,498	4,015	60,151
증감률	작년 대비	-9.6	2.5
	평년 대비	2.3	2.6

자료: 제주특별자치도청, 농업관측센터 추정치.

■ 11월 당근 출하량 작년 대비 증감률

단위: %

구분	고랭지	가을	겨울	전체
출하면적	-9.1	-2.8	-6.5	-4.0
단수	1.5	0.9	2.4	1.1
출하량	-7.7	-2.0	-4.3	-3.0

자료: 농업관측센터 10월 20일 표본농가 및 모니터 조사치.

■ 12월 당근 출하량 작년 대비 증감률

단위: %

구분	가을	겨울	전체
출하면적	-2.8	-11.5	-8.6
단수	2.2	4.2	3.5
출하량	-0.7	-7.8	-5.5

자료: 농업관측센터 10월 20일 표본농가 및 모니터 조사치.

가격 동향

10월 도매가격 작년보다 낮은 수준

- 10월 당근 가락시장 평균 도매가격은 상품 20kg당 22,920원(중품 12,784원)으로 작년보다 32% 낮은 수준이다.
- 이는 영남지역 가을당근 출하가 시작되면서 도매시장 반입량이 증가하였기 때문이다.

생산 전망

가을 당근 생산량 작년보다 2% 감소

- 가을당근 재배면적은 작년보다 3% 감소한 172ha로 조사되었다. 추정 재배면적과 단수를 적용한 가을당근 생산량은 작년보다 2% 적은 약 4천 6백 톤으로 추정된다.
- 겨울당근 재배면적은 작년보다 10% 감소하지만 평년 보다는 2% 증가한 1,532ha로 조사되었다. 추정 재배면적과 단수를 적용한 생산량은 작년보다 7% 감소한 약 6만 3천 톤으로 추정된다.

출하 전망

11월 출하량 작년보다 3% 감소

- 11월 상순에 출하가 마무리되는 고랭지당근 출하량은 저장작업으로 인한 출하면적 감소로 작년보다 8% 적을 것으로 전망된다.
- 11월 가을당근 출하량은 2% 감소할 전망이다. 출하면적은 작년보다 3% 적지만 단수는 최근 적절한 기상으로 작황이 회복되어 작년과 비슷할 것으로 나타났다.
- 11월 하순부터 출하가 시작되는 겨울당근은 가뭄으로 생육이 5일가량 지연되면서 출하량이 4% 감소할 것으로 전망된다.
- 따라서 11월 전체 출하량은 작년 동월보다 3% 감소할 것으로 전망된다.

11월 가격 출하량 감소로 작년보다 높을 전망

- 12월 당근 출하량은 가을과 겨울당근의 단수가 증가하지만 재배면적 감소로 작년보다 6% 적을 전망이다.

가격 전망

11월 가격 작년보다 높을 전망

- 11월 당근 상품 20kg당 가락시장 도매가격은 출하량 감소로 작년(14,245원)보다 높은 16,000~21,000원이 될 것으로 전망된다.
- 11월 상·중순 가격은 고랭지 및 가을당근 출하량 감소로 10월 하순의 보합세를 유지하다가 겨울당근이 출하되는 하순부터는 가격이 다소 상승할 가능성이 있다.
- 12월 당근 20kg당 도매가격은 가을 및 겨울당근 출하량 감소로 작년(15,250원)보다 높을 전망이다.

중국산 당근 산지가격 하락세

- 10월 25일까지 전체 당근 수입량은 4,493톤이었으며, 월말까지 5천여 톤이 수입될 것으로 추정된다. 이는 작년 및 평년보다 각각 41%, 42% 적은 수준이다.
- 10월 상중순 중국 내몽골지역 당근 산지가격은 전월(4,221위안)보다 크게 하락한 2,894위안(453달러)으로 조사되었다.
- 10월 수입산 당근 가락시장 평균 도매가격은 전월(14,816원) 대비 15% 하락한 10kg당 12,563원이다.
- 중국 가을당근(10~11월 출하) 재배면적은 작년보다 3% 내외 감소한 수준이나 적절한 기후로 작황은 양호한 것으로 조사되었다.
- 10월 20일부터 가을당근(산동성 수광지역)이 본격 출하되면서 당근의 가격은 지속적으로 하락할 것으로 전망된다.

■ 당근 수입 동향

단위: 톤

구분	1월	2월	3월	4월	5월	6월	7월	8월	9월	10월	11월	12월	합계
2015	4,588	6,303	9,670	11,713	4,909	8,146	8,544	5,412	8,904	4,493			72,682
2014	4,338	4,201	7,019	8,965	7,443	9,770	8,776	7,491	10,816	9,077	7,209	9,402	94,507
2013	6,951	7,408	10,950	13,952	9,324	2,355	10,436	5,748	8,788	11,045	9,220	7,242	103,419
평년	5,398	5,857	8,497	8,530	7,538	5,271	8,343	6,457	9,424	9,300	7,787	8,295	90,697

주 1) 당근(신선, 냉장), HS코드 0706101000의 실적으로, 2015년 10월 수입량은 1~25일까지의 실적임.

2) 평년은 2010년 1월~2014년 12월의 최대, 최소를 제외한 평균임.

자료: 관세청.

■ 당근 도매가격 동향

단위: 원/20kg

구분		1월	2월	3월	4월	5월	6월	7월	8월	9월	10월	11월	12월
2015	상품	14,912	17,113	14,057	18,278	24,838	25,359	25,831	25,800	23,496	22,920		
	중품	11,759	13,089	10,684	13,921	20,084	22,328	21,567	20,763	16,012	12,784		
2014	상품	16,148	13,462	14,505	28,393	29,176	30,634	33,401	47,215	51,964	33,610	14,245	15,250
	중품	12,480	10,713	11,572	20,991	24,845	27,075	27,399	38,726	40,408	24,991	10,412	10,947
2013	상품	89,660	93,182	89,885	97,500	37,074	30,980	30,944	29,852	35,159	37,946	28,240	17,231
	중품	77,500	80,682	75,000	79,327	32,130	26,860	26,500	25,278	29,182	30,586	16,968	12,242
평년	상품	24,061	24,736	24,121	29,583	31,559	30,531	31,288	34,675	41,990	41,849	31,274	22,253
	중품	18,895	19,488	19,520	23,915	26,417	27,247	26,737	30,354	34,683	33,858	23,315	17,054

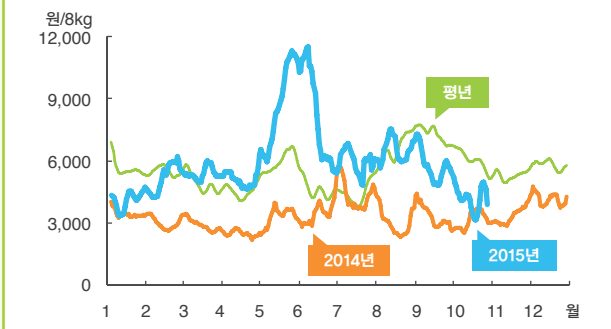
주: 평년은 2010년 1월~2014년 12월의 최대, 최소를 제외한 평균임.

자료: 서울시농수산물공사.

양배추

CABBAGE

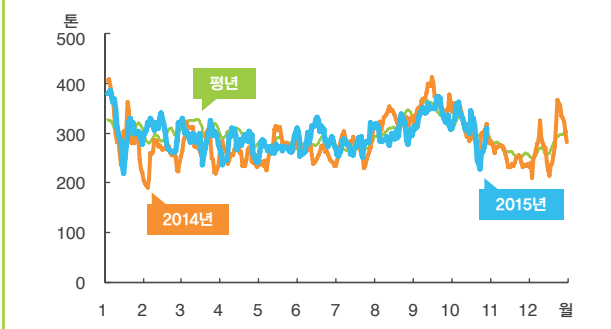
양배추 도매가격 동향(상품)



주: 일별 가격은 5일 이동평균치임. 평년 가격은 2010~2014년의 일별 가격 중 최대, 최소를 제외한 평균임.

자료: 서울시농수산식품공사.

양배추 반입량 동향



주: 일별 반입량은 5일 이동평균치임. 평년 반입량은 2010~2014년의 일별 반입량 중 최대, 최소를 제외한 평균임.

자료: 서울시농수산식품공사.

■ 11월 양배추 출하량 작년 대비 증감률

단위: %

구분	고랭지	가을			전체
		충청	호남	전체	
출하면적	1.9	-2.3	4.1	-0.1	0.2
단수	-4.9	-5.3	4.4	-1.7	-2.2
출하량	-3.1	-7.5	8.6	-1.6	-1.9

자료: 농업관측센터 10월 20일 표본농가 및 모니터 조사치.

■ 12월 양배추 출하량 작년 대비 증감률

단위: %

구분	호남	제주	전체
출하면적	1.8	-2.3	0.8
단수	1.1	-1.3	0.5
출하량	2.9	-3.6	1.4

자료: 농업관측센터 10월 20일 표본농가 및 모니터 조사치.

가격 동향

10월 도매가격 전월보다 낮은 수준

- 10월 양배추 가락시장 평균 도매가격은 상품 8kg당 4,048원(중품 2,866원)으로 전월(5,815원)보다 30% 낮은 수준이다.
- 순별 도매가격은 상순에 4,457원(중품 3,045원), 중·하순에는 3,841원(중품 2,753원)으로 하락하였다.
- 중·하순 가격이 하락한 이유는 서산지역의 가을양배추 출하가 본격적으로 이루어지면서 출하량이 증가하였기 때문이다.

출하 전망

11월 출하량 작년보다 2% 감소

- 11월 고랭지양배추 출하량은 작년 동월보다 3% 감소할 전망이다. 출하면적은 준고랭지 2기작 재배면적 증가로 2% 많을 것으로 나타났다. 단수는 작황이 좋았던 작년보다는 5% 감소할 것으로 조사되었다.
- 11월 가을양배추 출하량은 2% 감소할 전망이다. 호남 지역의 재배면적과 단수는 증가하지만 출하비중이 상대적으로 높은 충청지역의 출하면적과 단수가 감소하기 때문이다.
- 따라서 고랭지 및 가을양배추를 감안한 11월 전체 양배추 출하량은 작년보다 2% 적을 것으로 전망된다.
- 12월 양배추 출하량은 작년보다 1% 증가할 전망이다. 이는 제주지역의 재배면적과 단수는 감소하지만, 호남은 재배면적과 단수가 증가하기 때문이다.

11월 양배추 가격 평년보다 낮은 수준 전망

가격 전망

11월 가격 평년보다 낮은 전망

- 11월 양배추 상품 8kg당 가락시장 도매가격은 평년(5,134원)보다 낮은 2,800~3,800원이 될 것으로 전망된다.
- 11월 양배추는 중순 이후 호남지역으로 출하지역이 확대되면서 가격은 상순보다 하락할 전망이다. 그러나 다만, 일본 등지로 수출이 활발하게 이루어질 경우 가격 하락은 제한적일 수 있다.
- 12월 양배추 도매가격은 호남지역의 양배추 출하량 증가로 작년(4,181원/8kg)과 평년(5,895원)보다 낮은 전망이다.

겨울양배추 생산량 작년보다 2% 증가

- 겨울양배추 재배면적은 작년 및 평년보다 각각 1%, 24% 증가한 2,921ha로 조사되었다. 추정 재배면적에 단수를 적용한 겨울양배추 생산량은 작년 및 평년보다 각각 2%, 14% 많은 약 17만 5천 톤으로 추정된다.
- 2015년 겨울양배추 재배면적은 최근 면적 증가로 평년 대비 증가폭이 큰 것으로 나타났다.

■ 겨울양배추 생산량 추정

단위: ha, kg/10a, 톤, %

구분	재배면적	단수	생산량
2015년	2,921	5,975	174,540
2014년	2,882	5,969	172,024
평년	2,364	6,477	153,127
증감률	작년대비	1.4	0.1
	평년대비	23.6	-7.7
			14.0

주: 평년은 2010~2014년의 최대, 최소를 제외한 평균임.
자료: 제주특별자치도청, 통계청, 농업관측센터 추정치.

■ 양배추 도매가격 동향

단위: 원/kg

구분		1월	2월	3월	4월	5월	6월	7월	8월	9월	10월	11월	12월
2015	상품	4,103	5,040	5,345	5,066	8,553	8,543	5,920	6,441	5,815	4,048		
	중품	2,694	3,690	4,451	4,183	7,025	6,462	4,291	5,130	4,540	2,866		
2014	상품	3,449	2,933	2,919	2,460	3,290	3,350	4,343	2,924	3,373	3,108	3,279	4,181
	중품	2,447	2,328	2,420	2,009	2,476	2,751	3,367	2,191	2,646	2,449	2,692	3,133
2013	상품	8,898	8,660	5,851	4,931	6,030	4,101	5,122	10,410	6,583	3,696	3,934	3,813
	중품	5,849	5,278	4,009	3,803	4,665	3,335	3,529	6,927	4,507	2,681	2,653	2,748
평년	상품	5,591	5,571	4,963	4,487	5,978	4,598	4,316	6,450	7,286	6,048	5,134	5,895
	중품	3,753	3,658	3,737	3,398	4,629	3,722	3,277	4,520	5,209	4,313	3,537	4,055

주: 평년은 2010년 1월~2014년 12월의 최대, 최소를 제외한 평균임.
자료: 서울농수산식품공사.

2015년 12월호 예고(예정 일자: 2015. 12. 1)

- 재배의향면적 : 시설봄배추, 시설봄무, 감자, 당근, 양배추
- 재 배 면 적 : 겨울배추, 월동무, 감자, 당근, 양배추
- 작 황 : 가을·겨울배추, 가을월동무, 감자, 당근, 양배추

- 수 입 동 향 : 김치, 당근
- 가 격 동 향 : 배추, 무, 감자, 당근, 양배추
- 기 상 예 보 : 12월 ~ 내년 2월 기상

이 『농업관측월보』는 인터넷(<http://aglook.krei.re.kr>) 및 농업 전문지를 통해서도 볼 수 있습니다. 『농업관측월보』와 관련하여 의견이 있는 분은 한국농촌경제연구원 인터넷 홈페이지 내의 【질의응답】을 선택한 후 【글쓰기】를 이용하여 의견을 보내 주시기 바랍니다.

월보 및 속보 관련 정보를 SMS 문자로 받고자 하시는 분들은 농업관측센터 홈페이지(<http://aglook.krei.re.kr>) 또는 담당자(061-820-2310)에게 연락바랍니다.

■ 1개월 전망 요약(2015.11.2~2015.11.29)

기온은 1~2주에 평년보다 높은 경향을 보이겠으나, 3~4주에는 평년과 비슷하거나 낮은 경향을 보이겠음

■ 주간별 예보

기간 \ 요소	평균기온			강수량				
	평년(°C)	확률(%)			평년(mm)	확률(%)		
		낮음	비슷	높음		적음	비슷	많음
1주 (11.9~11.15)	8.7	20	30	50	11.9	20	45	35
2주 (11.16~11.22)	6.1	20	45	35	8.4	20	35	45
3주 (11.23~11.29)	5.2	30	40	30	11.3	30	40	30
4주 (11.30~12.6)	3.3	35	45	20	9.0	20	45	35

■ 주간별 날씨 전망

1주 (11.9~11.15)	고기압의 영향을 주로 받겠으나, 남서쪽에서 접근하는 저기압의 영향으로 남부지방을 중심으로 다소 많은 비가 내리는 곳이 있겠음. 기온은 평년보다 높겠고, 강수량은 평년과 비슷하거나 많겠음.
2주 (11.16~11.22)	이동성 고기압과 남쪽을 지나는 저기압의 영향을 받겠음. 기온은 평년과 비슷하거나 높겠고, 강수량은 평년보다 많거나 비슷하겠음.
3주 (11.23~11.29)	이동성 고기압과 일시적인 대륙 고기압의 영향으로 기온 변화가 크겠음. 기온과 강수량은 평년과 비슷하겠음.
4주 (11.30~12.6)	대륙 고기압과 남쪽을 지나는 저기압의 영향을 받겠음. 기온은 평년과 비슷하거나 낮겠고, 강수량은 평년과 비슷하거나 많겠음.

■ 12월~1월 예보(2015.10.23 발표)

12월	대륙 고기압과 이동성 고기압의 영향을 주기적으로 받겠음. 찬 대륙 고기압 확장시 기온이 큰 폭으로 떨어질 때가 있겠으며, 지형적인 영향으로 서해안에는 많은 눈이 내리는 곳이 있겠음. 기온은 평년과 비슷하거나 낮겠고, 강수량은 평년과 비슷하거나 많겠음.
1월	찬 대륙 고기압과 이동성 고기압의 영향으로 기온 변화가 크겠음. 기온은 평년과 비슷하거나 높겠고, 강수량은 평년과 비슷하거나 적겠음.

■ 가을배추·무

- 저온피해가 발생하는 온도 이하로 내려갈 때는 응급조치 실시
 - 무는 0℃ 내외일 때 비닐, 짚, 부직포 등을 덮어주고, -2℃ 이하로 떨어질 것으로 예상될 때는 수확하여 임시 저장
 - 배추는 0~-8℃까지는 비닐, 부직포, 짚 등을 덮어주고, -8℃ 이하로 내려갈 것으로 예상되면 수확하여 임시 저장



〈배추 동해 피해〉



〈배추 부직포 피복〉

- 동해를 받았을 때는 날씨가 회복되어 언 부분이 녹은 후 수확하여 저장하지 말고 즉시 출하함
 - ※ 저장조건 : 무·배추 모두 온도 0~3℃, 습도 90~95% 정도 유지될 수 있고 물이 잘빠지며, 햇볕이 잘 쏘이는 곳
- 생육이 부진한 포장은 요소 0.2%액(물 20L에 40g)이나, 제4종 복합비료를 2~3회 앞에 뿌려주되 너무 많이 주지 않도록 주의

■ 종자 관리

- 내년도 종자용으로 사용할 경우는 작물별 채종적기에 수확하여 탈곡·조제 시 이형립이나 헝겍물이 섞이지 않도록 하고, 종자의 기계적인 손상이 없도록 탈곡해야 함
 - 탈곡 후 충분히 건조한 종자를 저온조건에 저장하며, 특히 감자·고구마 등은 알맞은 저장온도와 습도를 유지해야 함



가격 전망 김장철 배추, 무 출하량 증가로 평년보다 낮을 전망

- 김장철 배추 가격은 가을배추 출하량 증가로 평년보다 낮은 3,500~4,500원/10kg 전망
 - (김장철 소비자 조사) 금년 김장철 1가구당(4인 기준) 배추 소비량은 24.2포기로 작년(25.2포기)보다 다소 감소하며, 배추 형태별 선호 비중은 절임배추가 49%로 작년(46%)보다 3%p 증가
 - 김장철 김장양념(김치속)을 직접 만드는 가구는 전체의 96%, 구매하는 비중은 4% 수준
- 김장철 무 가격은 가을무 출하량 증가로 평년과 비슷하거나 낮은 8,500~10,500원/18kg 전망
 - (김장철 소비자 조사) 금년 김장철 1가구당(4인 기준) 무 소비량은 9.3개로 작년(9.7개)보다 다소 감소

차기 작형 양배추 제외한 엽근채소류 겨울작형 재배(의향)면적 작년 대비 감소

- 겨울배추, 월동무 재배면적은 작년 대비 각각 8%, 2% 감소
 - 겨울감자, 겨울당근 재배(의향)면적은 작년 대비 각각 7%, 10% 감소하지만 겨울양배추는 소폭 증가

엽근채류 겨울작형 재배(의향)면적 작년 및 평년 대비 증감률

단위: %

		배추	무	감자	당근	양배추
겨울	작년 대비	-7.8	-1.9	-7.3	-9.6	1.4
	평년 대비	-5.5	-6.8	-24.9	2.3	23.6

주: 2015년 겨울양배추 재배면적은 최근 면적 증가로 평년 대비 증가폭이 커짐.

농업관측정보는 표본조사와 수급분석모형을 이용한 전망자료이므로 통계청의 통계자료와 차이가 있을 수 있습니다.

이 「농업관측(엽근채소)」은 농림축산식품부 지원으로 한국농촌경제연구원 농업관측센터에서 농업인들의 재배의향, 파종실적, 작형, 가격 등 각종 통계자료를 수집·분석한 후, 농업 및 통계 전문가들의 자문을 받아 작성한 것입니다. 엽근채소 관측은 배추, 무, 감자, 당근, 양배추 5개 품목에 대하여 매월 1일에 발표됩니다. 전망 결과는 앞으로 기상 및 수급여건의 변동에 따라 달라질 수 있습니다.

12월호 예고

예정일자:
2015년 12월 1일

인터넷 홈페이지: ☎ <http://www.krei.re.kr> ☎ 042) 826-7347 | FAX: 042) 826-9804

<http://www.mafra.go.kr> ☎ 044) 201-2233 | FAX: 044) 868-5319

담당자: 노호영(배추), 윤선희(무), 김라이(감자), 임효빈(당근, 양배추), 김수연(그래픽, 기상)

감 수: 최지현(농업관측센터장), 최병옥(채소관측실장)