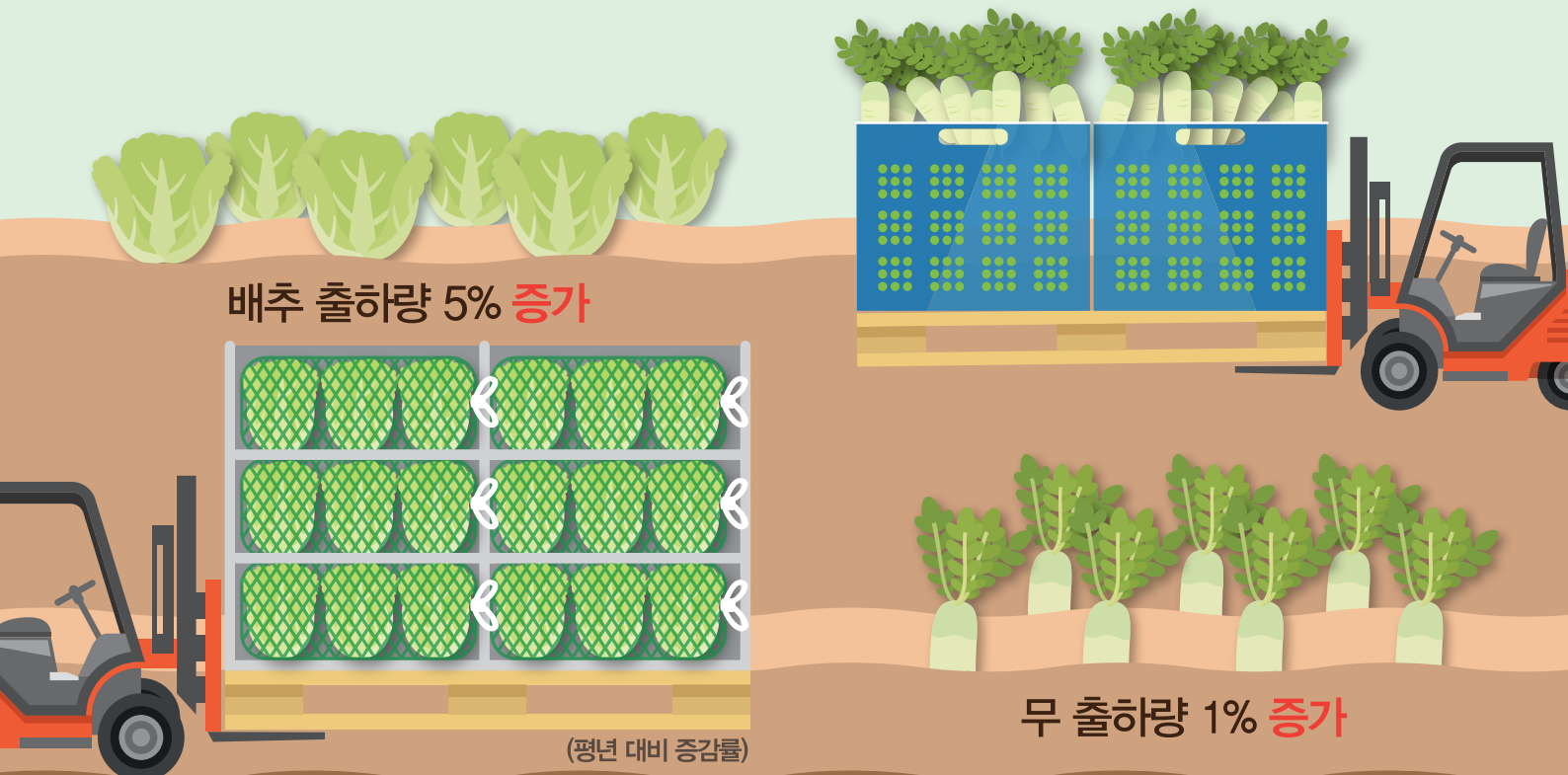
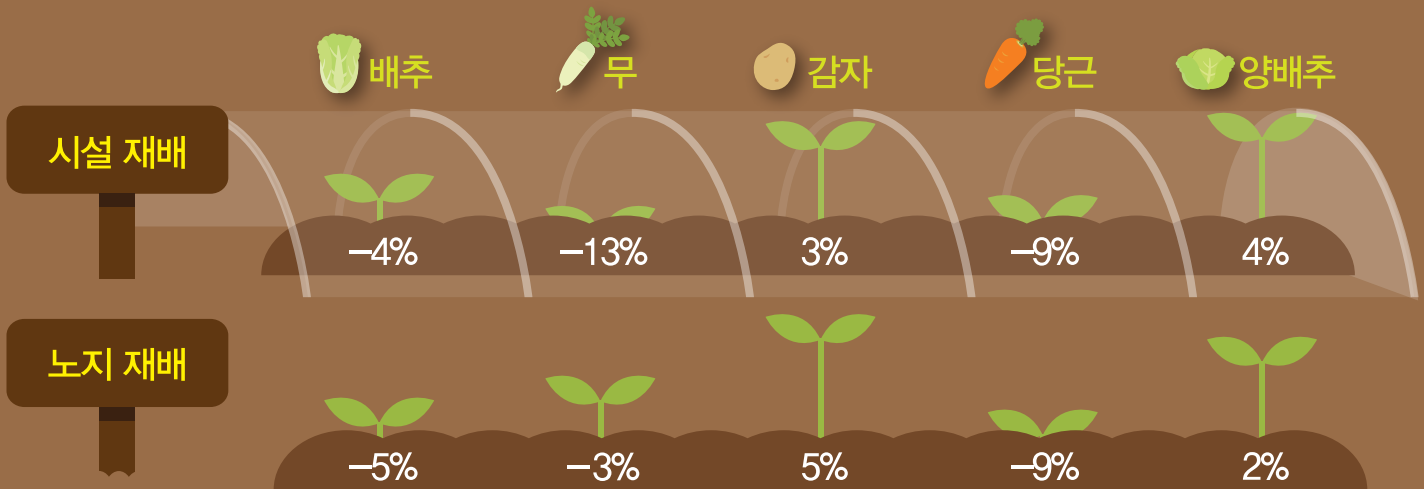




12월 배추·무 가격 출하량 증가로 평년보다 낮을 전망



2016년 봄작형 재배의향면적 (금년 대비 증감률)

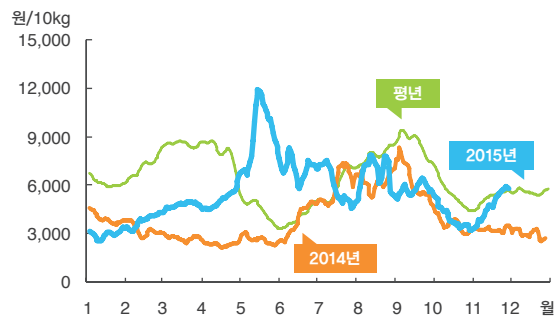


*재배의향은 향후 시세 및 작황 등에 따라 변동가능

배추

CHINESE
CABBAGE

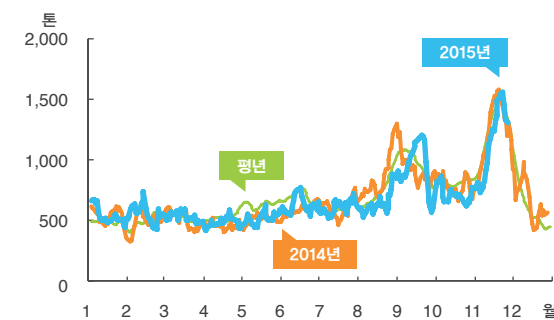
배추 도매가격 동향(상품)



주: 일별 가격은 5일 이동평균치임. 평년 가격은 2010~2014년의 일별 가격 중 최대, 최소를 제외한 평균임.

자료: 서울시농수산식품공사.

배추 반입량 동향



주: 일별 반입량은 5일 이동평균치임. 평년 반입량은 2010~2014년의 일별 반입량 중 최대, 최소를 제외한 평균임.

자료: 서울시농수산식품공사.

■ 가을배추 생산량 추정

단위: ha, kg/10a, 톤, %

구분	재배면적	단수	생산량
2015년	14,288	10,715	1,530,895
2014년	15,233	11,150	1,698,463
평년	14,623	10,332	1,510,783
증감률			
작년 대비	-6.2	-3.9	-9.9
평년 대비	-2.3	3.7	1.3

주: 평년은 2010~2014년의 최대, 최소를 제외한 평균임.

자료: 통계청, 농업관측센터 추정치.

가을 및 겨울배추 주산지 10~11월 기상

- 겨울배추 주요 주산지인 전남의 10~11월 평균 기온은 작년 및 평년과 비슷하거나 높고 강수량은 평년보다 많은 것으로 나타났다.

단위: °C, mm

구 분	해남			진도	
	금년	작년	평년	금년	작년
평균기온	13.2	13.1	12.4	12.1	12.1
강수량	140.7	155.5	97.8	194.5	204.6

자료: 기상청.

가격 동향

11월 가격 평년보다 낮은 수준 유지

- 11월 배추 가락시장 평균 도매가격은 상품 10kg(3포기) 당 4,583원(중품 3,436원)으로 평년보다 하락하였다.
- 순별로는 상순 3,619원(중품 2,802원)에서 하순에 5,568원(중품 3,939원)으로 상승세를 보였다.
- 11월 가격이 평년보다 낮았던 것은 가을배추 출하량이 평년보다 많았기 때문이며 하순에는 잦은 비로 인해 작업여건이 나빠 일시적으로 상승하였다.

생산 전망

가을배추 생산량 평년보다 다소 증가한 153만 톤 전망

- 가을배추 재배면적은 작년 및 평년보다 각각 6%, 2% 감소한 14,288ha로 조사되었다.
- 추정 단수는 생육기 잦은 기상변화 및 관리소홀로 작황이 크게 좋았던 작년보다 4% 감소하지만 평년 보다는 4% 증가한 10,715kg/10a로 조사되었다.
- 12월 주 출하지인 전남지역 작황은 관리소홀 및 잦은 강우로 노균병, 뿌리혹병 등의 병해가 나타났지만 우려할 수준은 아닌 것으로 나타났다.
- 재배면적에 추정 단수를 적용한 생산량은 153만 톤으로 작년보다 10% 감소하지만 평년보다 1% 증가할 것으로 전망된다.
- 그러나 12월 갑작스런 한파 또는 잦은 강우가 지속될 경우 단수는 추정치보다 감소할 것으로 예상된다.

12월 가을 및 겨울배추 출하량 평년보다 많을 전망

겨울배추 생산량 평년보다 다소 증가한 34만 톤

- 겨울배추 재배면적은 작년과 평년보다 각각 3%, 6% 감소한 3,579ha로 전망된다.
- 추정 단수는 작년보다 1% 감소하지만 평년보다 7% 증가한 9,591kg/10a로 추정된다.
- 그러나 생육 초기 포전거래 부진에 따른 포전관리 소홀로 일부 포전은 노균병 등의 작황 피해가 발생한 것으로 조사되었다.
- 추정 재배면적에 단수를 적용한 생산량은 34만 3천여 톤으로 작년보다 4% 감소하지만 평년보다 다소 증가할 것으로 전망된다.

출하 전망

12월 출하량 작년보다 5% 적지만 평년보다 많을 전망

- 12월 배추 출하량은 물량이 많았던 작년보다 5% 적지만 평년보다 5% 내외 많을 것으로 전망된다.
- 12월 가을배추 출하량은 출하면적이 소폭 증가하지만 단수는 5% 감소하여 작년보다 4% 적을 것으로 조사되었다.
- 12월 겨울배추 출하량은 출하면적이 낮은 시세에 따른 출하지연으로 8% 감소하고 단수는 3% 감소하여 작년보다 11% 적을 것으로 조사되었다.
- 내년 1월 겨울배추 출하량은 물량이 많았던 금년보다 3% 감소할 것으로 전망된다.
- 최근 낮은 시세로 겨울배추 출하시기가 지연되거나 한파 등의 기상변화로 단수가 감소할 가능성이 있다.

■ 겨울배추 생산량 추정

단위: ha, kg/10a, 톤, %

구분	재배면적	단수	생산량
2015년	3,579	9,591	343,277
2014년	3,689	9,705	358,017
평년	3,799	8,964	340,578
증감률	작년 대비	-3.0	-1.2
	평년 대비	-5.8	7.0

주: 평년은 2010~2014년의 최대, 최소를 제외한 평균임.
자료: 전남도청, 제주특별자치도청, 농업관측센터 추정치.

■ 12월 배추 출하량 작년 대비 증감률

단위: %

구분	가을배추	겨울배추	전체
출하면적	0.8	-7.6	0.3
단수	-4.7	-3.4	-4.5
출하량	-4.0	-10.7	-4.9

자료: 농업관측센터 11월 20일 표본농가 및 모니터 조사치.

■ 내년 1월 배추 출하량 금년 대비 증감률

단위: %

출하면적	단수	출하량
-1.7	-1.2	-2.9

자료: 농업관측센터 11월 20일 표본농가 및 모니터 조사치.

김치(배추) 수입 동향

- 11월 25일까지 김치 수입량은 15,431톤이었으며, 월말까지 1만 9천여 톤이 수입될 것으로 추정된다. 이는 작년(18,414톤) 및 전월(20,673톤)과 비슷한 수준이다.
- 11월 중순 중국 김치 국내 판매가능가격은 전월과 비슷한 8,500원/10kg 내외로 추정된다.

■ 김치(배추) 수입 실적

단위: 톤

구분	김치			배추	
	평년	2014	2015	2014	2015
1~5월	89,483	86,643	88,858	68	48
6월	17,005	16,560	20,086	24	253
7월	15,577	17,310	17,991	-	16
8월	16,409	16,404	16,589	-	-
9월	18,005	18,406	18,564	24	-
10월	20,165	19,589	20,673	24	-
11월	19,849	18,414	15,431	-	-
12월	19,295	19,612		48	
계	215,789	212,938	198,192	188	317

주: 2015년 11월 수입량은 1~25일까지의 실적임.
자료: 관세청.

배추

12월 가격은 출하량 증가로 평년보다 낮을 전망

■ 배추 12월 출하분 평균 포전거래가격

단위: 원/3.3㎡

구분	가을	겨울
금년	4,500~5,500	4,500~5,500
작년	4,500~5,500	3,000~4,000

자료: 농업관측센터 11월 20일 지역모니터 조사치.

내년 봄배추 재배의향면적 금년보다 4% 감소

- 농업관측센터 표본농가 조사 결과, 내년 봄배추 재배의향면적은 최근 지속된 배추 가격 약세로 금년보다 4% 감소할 것으로 조사되었다.
- 재배형태별로는 시설 및 노지봄배추가 금년보다 각각 4%, 5% 감소할 것으로 조사되었다.
- 그러나 아직 재배의향을 결정하지 못한 농가가 많아 향후 변동 가능성은 큰 것으로 나타났다.

■ 내년 봄배추 재배의향면적 금년 대비 증감률

단위: %

구분	경강원	충청	호남	영남	전체
시설	-3.8	-2.1	-6.2	-3.3	-3.7
노지	-0.8	-8.3	-2.5	-5.6	-4.5
전체	-1.8	-7.0	-3.3	-5.3	-4.3

자료: 농업관측센터 11월 20일 표본농가 조사치.

가격 전망

12월 가격은 출하량 증가로 평년보다 낮을 전망

- 12월 출하될 가을 및 겨울배추 평균 포전거래가격은 각각 4,500~5,500원/3.3㎡ 수준이다. 가을배추 포전거래가격은 작년과 비슷하지만 겨울배추는 작년 및 전월보다 상승한 것으로 조사되었다.
- 12월 배추 도매가격은 가을배추 출하량 증가로 평년(5,567원/10kg)보다 낮은 3,300~4,300원으로 전망된다.
- 그러나 12월 이상 한파나 잦은 강우 등으로 출하량이 감소할 경우 12월 가격은 전망치보다 상승할 가능성이 있다.
- 내년 1월 배추 도매가격은 겨울배추 출하량 감소로 금년(2,920원/10kg)보다 높지만 평년(5,425원)보다 낮을 것으로 전망된다.
- 11월 30일 기준 정부의 배추 수매비축물량은 약 2,900톤이며, 향후 겨울철 수급불안이 발생할 경우 추가 수급 안정대책을 시행할 계획이다.

■ 배추 도매가격 동향

단위: 원/10kg

구분		1월	2월	3월	4월	5월	6월	7월	8월	9월	10월	11월	12월
2015	상품	2,920	3,690	4,742	4,985	9,206	7,109	6,025	6,802	5,682	4,018	4,583	
	중품	2,087	2,726	3,544	3,362	6,614	5,360	4,281	4,201	3,829	2,653	3,436	
2014	상품	3,937	3,181	2,719	2,300	2,569	3,746	5,893	6,250	6,310	3,613	3,255	2,970
	중품	2,844	2,267	1,878	1,450	1,595	2,686	4,150	3,505	3,953	2,519	2,311	2,208
2013	상품	9,418	9,377	8,801	8,526	5,997	4,456	5,104	10,757	9,069	4,172	5,257	4,510
	중품	6,178	5,777	5,503	5,639	4,476	2,980	3,051	7,087	5,800	2,700	3,708	3,351
평년	상품	6,096	7,082	8,766	8,182	4,493	4,141	5,710	7,761	8,599	5,505	5,199	5,567
	중품	4,262	4,648	5,296	4,984	3,181	2,889	3,772	5,111	5,605	3,776	3,691	3,866

주: 평년은 2010년 1월~2014년 12월의 최대, 최소를 제외한 평균임.

자료: 서울시농수산식품공사.

가격 동향

11월 무 가격 평년보다 낮은 약세

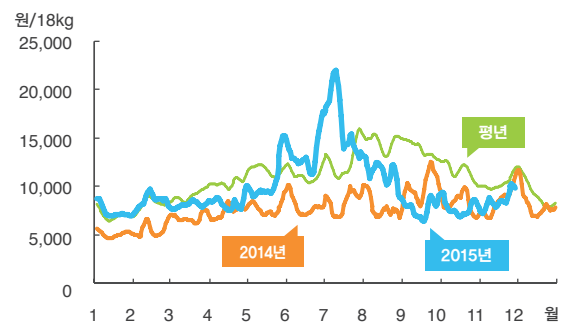
- 11월 무 가락시장 평균 도매가격은 상품 18kg당 8,488원(중품 6,974원)으로 나타났다. 이는 작년보다 4% 높지만 평년보다는 17% 낮은 수준이다.
- 순별로는 상·중순에 8,051원에서 김장 수요가 많은 하순에는 9,414원으로 상승하였다.
- 11월 다발무 5톤 트럭당 상품 평균 도매가격은 340만원으로 작년보다 21% 높지만 평년보다는 10% 낮은 수준이다.
- 11월 가격이 평년보다 낮은 약세가 지속된 것은 최근 강우로 가을무 작황이 회복되고 채소류 가격이 대체로 낮았기 때문이다.

생산 전망

가을 및 월동무 생산량 작년보다 감소하지만 평년과 비슷하거나 다소 많을 전망

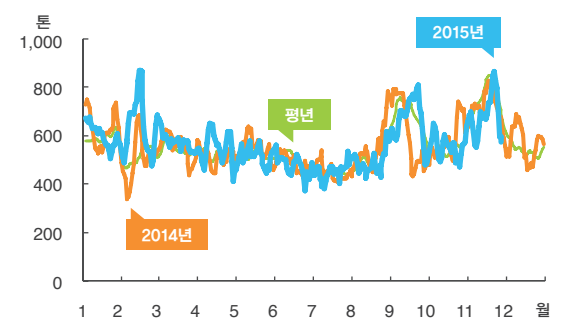
- 가을무 생산량은 재배면적과 단수 감소로 작년보다 5% 적지만 평년보다는 1% 많은 60만 톤 내외로 추정된다.
- 작황은 주산지 가뭄으로 초기 생육이 지연되었으나 최근 강우로 회복된 것으로 조사되었다.
- 월동무 재배면적은 작년 및 평년보다 각각 2%, 7% 감소한 4,109ha로 추정된다.
- 월동무 단수는 작년과 비슷하고 평년보다는 7% 증가한 7,175kg/10a 수준으로 추정된다.

무 도매가격 동향(상품)



주: 일별 가격은 5일 이동평균치임. 평년 가격은 2010~2014년의 일별 가격 중 최대, 최소를 제외한 평균임.
자료: 서울시농수산물공사.

무 반입량 동향



주: 일별 반입량은 5일 이동평균치임. 평년 반입량은 2010~2014년의 일별 반입량 중 최대, 최소를 제외한 평균임.
자료: 서울시농수산물공사.

다발무 가격 동향(상품)

단위: 만원/5톤 트럭

구분	11월			12월	
	상순	중순	하순	상순	중순
2015	263	326	430		
2014	261	284	299	389	357
2013	268	313	357	236	189
평년	369	383	383	374	364

자료: 서울시농수산물공사.

가을무 생산량 추정

단위: ha, kg/10a, 톤, %

구분	재배면적	단수	생산량
2015년	6,952	8,573	595,995
2014년	7,182	8,771	629,933
평년	7,396	7,972	589,597
증감률			
작년 대비	-3.2	-2.3	-5.4
평년 대비	-6.0	7.5	1.1

주: 평년은 2010년~2014년의 최대, 최소를 제외한 평균이며 2014년 재배면적은 농업관측센터 추정치임.
자료: 통계청, 농업관측센터 추정치.

무 12월 출하량 가을 및 월동무 작황 호조로 평년보다 다소 많을 전망

■ 월동무 생산량 추정

단위: ha, kg/10a, 톤, %

구분	재배면적	단수	생산량
2015년	4,109	7,175	294,850
2014년	4,189	7,200	301,608
평년	4,409	6,697	295,268
증감률	작년 대비	-1.9	-0.3
	평년 대비	-6.8	-0.1

주: 평년은 2010~2014년의 최대, 최소를 제외한 평균임.
 자료: 제주특별자치도청, 농업관측센터 추정치.

■ 12월 무 출하량 작년 대비 증감률

단위: %

구분	가을무	월동무	전체
출하면적	-3.4	-1.6	-2.6
단수	-2.2	-0.5	-1.3
출하량	-5.5	-2.1	-3.8

자료: 농업관측센터 11월 20일 표본농가 및 모니터 조사치.

■ 내년 1월 무 출하량 금년 및 평년 대비 증감률

단위: %

구분	출하면적	단수	출하량
금년 대비	-1.9	-0.3	-2.2
평년 대비	-6.8	7.1	-0.1

자료: 농업관측센터 11월 20일 표본농가 및 모니터 조사치.

4분기 음식점 무 구입량 전년보다 증가 전망

- 농업관측센터 음식점 소비실태 조사결과, 2015년 4분기 무 예상 구입량은 53.2kg으로 전분기 대비 1%, 전년 동기 대비 2% 증가할 것으로 조사되었다.

■ 음식점 무 월평균 예상 구입량

단위: kg, %

구분	3/4분기	4/4분기	전분기 대비 증감률
2015년	52.5	53.2	1.3
2014년	51.0	52.0	2.0

자료: 농업관측센터 음식점 조사치.

- 가을작형과 마찬가지로 파종 이후 가뭄이 있었지만 11월 강우로 작황이 회복된 것으로 나타났다.
- 추정 단수를 적용한 월동무 생산량은 약 29만 5천 톤으로 작년보다 2% 감소하지만 평년과 비슷한 수준이 될 것으로 전망된다.

출하 전망

12월 무 출하량 작년보다 4% 감소하지만 평년보다 다소 많을 전망

- 12월 무 출하량은 가을 및 월동무 생산량 감소로 작년보다 4% 감소하지만 평년보다는 1% 많을 것으로 전망된다.
- 12월 가을무 출하량은 재배면적과 단수가 감소하여 작년보다 6% 감소할 것으로 나타났다. 월동무 출하량도 재배면적과 단수 감소로 작년보다 2% 적을 것으로 전망된다.
- 12월은 상·중순까지 호남, 충청지역 등에서 가을무가 출하되고 월동무는 12월 초부터 제주에서 본격 출하될 것으로 전망된다.
- 내년 1월 무 출하량은 월동무 재배면적 감소로 금년 1월보다 2% 감소하지만 평년과 비슷할 것으로 나타났다.
- 출하면적은 재배면적 감소로 금년과 평년 동월보다 각각 2%, 7% 적을 것으로 전망된다.
- 단수는 생육이 양호해 작년과 비슷하고 평년보다 7% 많은 수준이 될 것으로 조사되었다.

12월 가격 작년 및 평년보다 낮을 전망

가격 전망

12월 가격 작년 및 평년보다 낮을 전망

- 12월 출하될 가을무의 평균 포전거래가격은 전월보다 다소 높지만 작년보다는 하락한 3,500~4,500원/3.3㎡ 수준에 거래된 것으로 조사되었다.
- 12월 무 상품 18kg당 가락시장 평균 도매가격은 6,500~8,000원 수준으로 작년 동기(8,385원) 및 평년(9,481원)보다 낮을 것으로 전망된다.
- 12월 다발무 상품 5톤 트럭당 도매가격은 전월(339만원)보다 높지만 작년(386만원) 및 평년 동월(384만원)보다는 낮을 것으로 전망된다.
- 가을 및 월동무 출하기 가격은 작황 호조, 소비 둔화, 채소류 가격 약세로 평년 대비 약세가 될 것으로 전망된다.
- 내년 1월 무 도매가격은 금년(7,393원) 및 평년 동기(7,381원)와 비슷하거나 낮을 것으로 전망된다.
- 11월 30일 기준 정부의 무 수매비축물량은 7,555톤이며, 향후 겨울철 수급불안이 발생할 경우 추가 수급 안정대책을 시행할 계획이다.

■ 가을무 12월 출하분 포전거래가격 동향

단위: 원/3.3㎡

구분	가을무
2015년	3,500~4,500
2014년	4,000~5,000

자료: 농업관측센터 11월 20일 표본농가 및 모니터 조사치.

내년 봄무 재배의향면적 금년보다 4% 감소

- 내년 봄무 재배의향면적은 금년보다 4% 감소할 것으로 조사되었다. 작형별로는 시설봄무가 13%, 노지봄무는 3% 감소할 것으로 나타났다.
- 금년 시설봄무 출하기 가격이 낮았고 제주 월동무 재배면적이 작년보다 감소하였지만 작황이 양호하여 농가들이 봄무 재배면적을 줄이려는 것으로 조사되었다.
- 특히 시설봄무 재배면적은 월동무 재배 확대와 출하기 가격 하락에 따라 2000년 이후 연평균 10% 이상 지속적인 감소세를 보이고 있다.

■ 내년 봄무 재배의향면적 금년 대비 증감률

단위: %

구분	경기·강원	충청	호남	영남	전체
시설	-8.7	-12.0	-14.9	-16.2	-13.0
노지	-8.3	-1.9	-2.9	-5.0	-2.6
전체	-8.4	-2.9	-4.7	-11.4	-3.9

자료: 농업관측센터 11월 20일 표본농가 조사치.

■ 무 도매가격 동향

단위: 원/18kg

구분		1월	2월	3월	4월	5월	6월	7월	8월	9월	10월	11월	12월
2015	상품	7,393	8,514	8,027	8,230	10,397	13,272	16,832	11,375	7,699	7,847	8,488	
	중품	6,455	7,562	6,898	6,718	8,779	10,947	12,713	9,340	6,024	5,958	6,974	
2014	상품	5,059	5,522	6,730	7,364	7,705	8,022	8,372	7,791	10,029	8,365	8,199	8,385
	중품	4,242	4,596	5,665	5,504	5,404	6,130	6,379	5,782	7,903	6,641	6,780	7,214
2013	상품	9,590	8,944	8,509	9,827	15,008	14,384	11,165	13,692	12,355	9,333	8,217	6,578
	중품	7,775	7,301	7,132	8,042	13,450	11,694	7,220	9,553	9,026	6,314	6,299	4,916
평년	상품	6,842	8,156	8,927	10,432	11,624	11,438	12,645	14,602	13,600	11,590	10,257	9,481
	중품	5,573	6,418	7,317	8,262	9,289	8,851	8,204	10,956	10,077	8,876	8,131	7,490

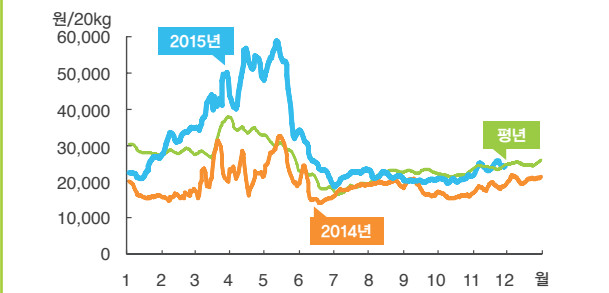
주: 평년은 2010년 1월~2014년 12월의 최대, 최소를 제외한 평균임.

자료: 서울시농수산물공사.

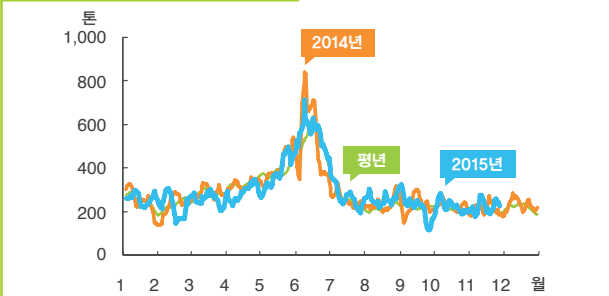
감자

POTATO

수미 도매가격 동향(상품)



감자 반입량 동향



주: 일별 도매가격 및 반입량은 5일 이동평균치임. 평년 자료는 2010~2014년의 일별 가격 및 반입량 중 최대, 최소를 제외한 평균임.

자료: 서울시농수산물공사.

■ 내륙지역 가을감자 생산량 추정

단위: ha, kg/10a, 톤, %

구분	재배면적	단수	생산량
2015년	275	1,640	4,506
2014년	256	1,618	4,142
평년	534	1,752	9,332
증감률	작년 대비	7.4	1.4
	평년 대비	-48.5	-6.4
			-51.7

주: 평년은 2010~2014년의 최대, 최소를 제외한 평균임.

자료: 통계청, 농업관측센터 추정치.

■ 제주도 가을감자 생산량 추정

단위: ha, kg/10a, 톤, %

구분	재배면적	단수	생산량
2015년	1,015	1,926	19,545
2014년	1,101	1,866	20,545
평년	1,464	1,719	25,927
증감률	작년 대비	-7.8	3.2
	평년 대비	-30.7	12.1
			-24.6

주: 평년은 2010~2014년의 최대, 최소를 제외한 평균임.

자료: 통계청, 농업관측센터 추정치.

■ 수미 도매가격 동향

단위: 원/20kg

구분		1월	2월	3월	4월	5월	6월	7월	8월	9월	10월	11월	12월
2015	상품	23,555	32,261	41,648	49,568	49,046	26,696	21,570	21,680	20,133	20,683	24,338	
	중품	18,734	25,472	25,816	33,693	34,639	21,580	17,482	17,743	17,208	16,522	18,993	
2014	상품	16,788	16,113	22,555	22,295	26,050	17,071	18,083	19,792	17,924	16,063	18,551	20,677
	중품	9,652	7,752	8,514	10,464	16,777	14,359	13,546	15,641	14,125	12,997	14,103	15,312
평년	상품	28,593	28,553	30,655	34,576	29,193	20,279	18,271	22,114	22,363	21,856	23,892	25,106
	중품	21,764	21,011	18,908	20,187	21,356	15,589	13,917	17,799	18,171	17,911	18,270	18,549

주: 평년 가격은 2010년 1월~2014년 12월의 최대, 최소를 제외한 평균임.

자료: 서울시농수산물공사.

가격 동향

11월 수미가격 작년과 전월 대비 상승

- 11월 수미 가락시장 상품 도매가격은 24,338원/20kg(중품 18,993원)으로 작년(18,551원)과 전월(20,683원) 대비 각각 31%, 18% 상승하였다.

- 금년 수미가격은 봄감자 저장량 감소로 작년보다 높은 수준이 지속되고 있으며 상품성이 대체로 양호한 내륙 지역 가을감자 출하로 전월보다 상승하였다.

생산 전망

가을감자 생산량 작년 대비 3% 감소 전망

- 내륙지역 가을감자 재배면적은 작년 대비 7% 증가한 275ha, 제주지역 가을감자(대지) 재배면적은 작년 대비 8% 감소한 1,015ha로 추정된다.
- 내륙지역과 제주지역 가을감자 단수는 작년 대비 각각 1%, 3% 증가할 전망이다. 이는 개화기 가뭄으로 초기 생육이 다소 부진하였으나, 생육기 기상여건이 좋아 작황이 회복되었기 때문이다.
- 추정된 재배면적과 단수를 고려한 내륙지역 가을감자 생산량은 4천 5백 톤으로 작년 대비 9% 증가하나, 평년 대비 52% 감소할 것으로 전망된다.
- 제주지역 가을감자 생산량은 1만 9,500톤으로 작년과 평년보다 각각 5%, 25% 감소할 것으로 전망된다.

12월 수미 도매가격 출하량 감소로 작년보다 높을 전망

출하 전망

12~내년 1월 수미 출하량 전년 대비 3% 내외 감소

- 저장감자와 가을감자를 고려한 수미 전체 출하량은 전년보다 3% 내외 감소할 전망이다.
- 12~내년 1월 저장고랭지감자와 내륙지역 가을감자 출하량은 전년보다 7% 내외 증가하나, 저장봄감자는 17% 감소할 전망이다. 이는 저장봄감자 출하량 감소와 가격 관망세로 출하가 지연될 것으로 조사되었기 때문이다.

12~내년 1월 대지 출하량 전년 대비 4% 내외 감소

- 12~내년 1월 제주도 가을감자(대지) 출하량은 전년보다 4% 내외 감소할 전망이다. 작황은 양호하여 단수는 3% 증가하나, 재배면적 감소로 출하면적이 7% 내외 감소하기 때문이다.

가격 전망

12~내년 1월 수미 도매가격 전년 대비 강세 전망

- 12~내년 1월 수미 상품 평균 도매가격은 출하량 감소로 전년(상품 20,667원)보다 높은 23,000~28,000원/20kg 수준이 될 것으로 전망된다.
- 12~내년 1월 대지 상품 평균 도매가격은 출하량이 소폭 감소하여 전년(상품 40,139원)보다 높지만, 평년(상품 42,639원)과 비슷할 것으로 전망된다.

■ 12~내년 1월 수미 출하량 전년 대비 증감률

단위: %

구분	저장		가을 (내륙)	전체
	봄	고랭지		
12월	-20.3	7.3	7.1	-3.8
내년 1월	-16.8	7.0	6.0	-2.6

자료: 농업관측센터 11월 20일 표본농가 및 지역모니터 조사치.

■ 12~내년 1월 대지 출하량 전년 대비 증감률

단위: %

구분	출하면적	단수	출하량
12월	-6.0	3.0	-3.2
내년 1월	-8.0	3.4	-4.8

자료: 농업관측센터 11월 20일 표본농가 및 지역모니터 조사치.

2015년 겨울감자 재배의향면적

- 제주도 겨울감자(대지) 재배의향면적은 마늘, 양파, 양배추 등으로 작목전환이 이루어져 작년보다 10% 감소할 것으로 조사되었다.

2016년 봄감자 재배의향면적

- 내년 봄감자 재배의향면적은 금년 봄감자 출하기 가격 상승으로 재배면적을 늘리려는 농가가 많아 금년보다 5% 증가하나, 평년보다는 13% 감소할 것으로 전망된다.
- 시설봄감자는 금년보다 3% 증가하고, 노지봄감자는 5% 증가할 것으로 조사되었다.

■ 내년 봄감자 재배의향면적 금년 대비 증감률

단위: %

구분	강원	경기	충청	호남	영남	전체
시설	-	-	5.3	3.6	1.2	2.9
노지	10.0	6.0	2.2	1.4	6.9	5.0
전체	10.0	6.0	2.3	1.5	6.7	4.9

자료: 농업관측센터 11월 20일 표본농가 및 지역모니터 조사치.

■ 대지 도매가격 동향

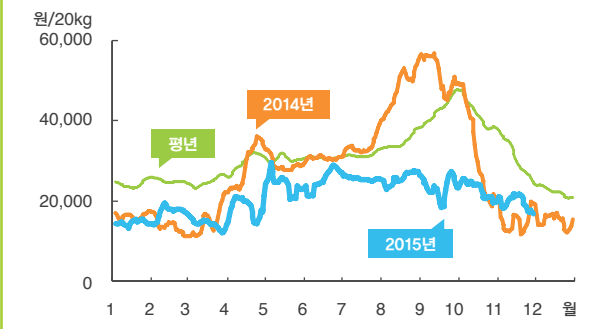
단위: 원/20kg

구분		1월	2월	3월	4월	5월	6월	7월	8월	9월	10월	11월	12월
2015	상품	44,885	50,042	53,848	61,312	50,048							
	중품	28,684	33,177	32,508	45,813	38,362							
2014	상품	33,016	33,267	30,141	25,123								40,139
	중품	20,738	20,560	21,649	14,558								25,681
평년	상품	43,547	43,470	35,917	29,406								42,639
	중품	25,835	26,478	23,568	19,615								25,047

주: 평년 가격은 2010년 1월~2014년 12월의 최대, 최소를 제외한 평균임.

자료: 서울시농수산식품공사.

당근 도매가격 동향(상품)



주: 일별 가격은 5일 이동평균치임. 평년 가격은 2010~2014년의 일별 가격 중 최대, 최소를 제외한 평균임.

자료: 서울시농수산물공사.

■ 12월 당근 출하량 작년 대비 증감률

단위: %

구분	가을	겨울	전체
출하면적	-4.2	-13.6	-10.5
단수	2.7	4.5	3.9
출하량	-1.6	-9.7	-7.1

자료: 농업관측센터 11월 20일 표본농가 및 모니터 조사치.

■ 내년 1월 당근 출하량 금년 대비 증감률

단위: %

구분	서귀포시	제주시	전체
출하면적	-6.5	-8.7	-8.4
단수	2.6	3.4	3.3
출하량	-4.1	-5.5	-5.4

자료: 농업관측센터 11월 20일 표본농가 및 모니터 조사치.

겨울당근 생산량 작년보다 7% 감소

- 겨울당근 재배면적은 작년보다 10% 감소하지만 평년보다는 2% 증가한 1,530ha로 조사되었다. 추정재배면적과 단수를 적용한 생산량은 작년보다 7% 감소하지만 평년보다는 6% 증가한 6만 3천 여 톤으로 추정된다.

■ 겨울당근 생산량 추정

단위: ha, kg/10a, 톤, %

구분		재배면적	단수	생산량
2015년		1,530	4,149	63,474
2014년		1,694	4,020	68,099
평년		1,498	4,015	60,151
증감률	작년 대비	-9.7	3.2	-6.8
	평년 대비	2.1	3.3	5.5

주: 평년은 2010~2014년의 최대, 최소를 제외한 평균임.

자료: 제주특별자치도청, 농업관측센터 추정치.

가격 동향

11월 가격 작년보다 높은 수준

- 11월 당근 평균 도매가격은 상품 20kg당 19,894원(중품 13,755원)으로 작년보다 40% 높은 수준이다.
- 순별로는 상순 20,044원(중품 13,930원)에서 중·하순 19,745원(중품 13,658원)으로 소폭 하락하였다.
- 상순 가격이 상승한 이유는 고랭지당근 출하가 조기에 마무리되었고 11월 잦은 비로 수확작업이 원활하지 못해 도매시장 반입량이 감소하였기 때문이다.

출하 전망

12월 출하량 작년보다 7% 감소

- 12월 가을당근 출하량은 작년 동월보다 2% 감소할 것으로 전망된다. 단수는 생육기 잦은 비로 작년보다 3% 증가하지만 출하면적은 고랭지당근 출하가 조기에 마무리되고 가을당근의 출하가 앞당겨지면서 작년보다 4% 적을 것으로 조사되었다.
- 12월 겨울당근 출하량은 작년 동월보다 10% 감소할 것으로 전망된다. 단수는 기상여건이 좋지 않았던 작년보다 5% 증가하지만 출하면적은 겨울당근 재배면적 감소로 14% 적을 것으로 조사되었다.
- 따라서 가을과 겨울당근을 고려한 12월 전체 출하량은 작년 동월보다 7% 감소할 것으로 전망된다.
- 내년 1월 당근 출하량은 단수가 증가하지만 재배면적 감소로 금년보다 5% 적을 것으로 전망된다.
- 그러나 금년 드림-7 종자가 70~80% 정도 파종되면서 전체 상품화 비율이 높을 것으로 전망된다.

12월 가격 출하량 감소로 작년보다 높을 전망

가격 전망

12월 가격 작년보다 높을 전망

- 12월 당근 상품 20kg당 가락시장 도매가격은 출하량 감소로 작년(15,250원)보다 높은 16,000~21,000원이 될 것으로 전망된다.
- 12월 상순 가격은 상품성이 우수한 겨울당근의 출하로 11월 하순의 보합세를 유지할 것으로 예상된다.
- 그러나 중순 이후 겨울당근이 본격 출하되면서 가격은 12월 상순보다 하락할 가능성이 있다.
- 내년 1월 당근 도매가격은 겨울당근 출하량 감소로 금년(14,912원/20kg)보다 높을 전망이다.

내년 봄당근 재배의향면적 금년보다 감소

- 내년 봄당근 재배의향면적은 금년 출하기 가격 약세로 금년보다 9% 감소할 것으로 조사되었다. 영남과 충청 지역을 중심으로 한 시설노지재배는 각각 9% 감소할 것으로 나타났다.
- 그러나 차기 재배 품목을 결정하지 못한 농가들이 다수 존재하기 때문에 향후 조사결과에는 변동의 여지가 있다.

■ 내년 봄당근 재배의향면적 금년 대비 증감률

단위: %

시설	노지	전체
-8.7	-9.1	-8.8

자료: 농업관측센터 11월 20일 표본농가 조사치.

중국산당근 산지가격 하락세

- 11월 25일까지 전체 당근 수입량은 5,891톤이었으며, 월말까지 7천 여 톤이 수입될 것으로 추정된다. 이는 작년 및 평년과 비슷한 수준이다.
- 11월 상중순 중국 산동성지역 당근 산지가격은 전월(2,894위안)보다 크게 하락한 1,108위안(172달러)으로 조사되었다.

■ 당근 수입 동향

단위: 톤

구분	1월	2월	3월	4월	5월	6월	7월	8월	9월	10월	11월	12월	합계
2015	4,588	6,303	9,670	11,713	4,909	8,146	5,244	5,412	8,904	6,013	5,891		75,482
2014	4,338	4,201	7,019	8,965	7,443	9,770	8,776	7,491	10,816	9,077	7,209	9,402	94,507
2013	6,951	7,408	10,950	13,952	9,324	2,355	10,436	5,748	8,788	11,045	9,220	7,242	103,419
평년	5,398	5,857	8,497	8,530	7,538	5,271	8,343	6,457	9,424	9,300	7,787	8,295	90,697

주 1) 당근(신선, 냉장), HS코드 0706101000의 실적으로, 2015년 11월 수입량은 1~25일까지의 실적임.

2) 평년은 2010년 1월~2014년 12월의 최대, 최소를 제외한 평균임.

자료: 관세청.

■ 당근 도매가격 동향

단위: 원/20kg

구분		1월	2월	3월	4월	5월	6월	7월	8월	9월	10월	11월	12월
2015	상품	14,912	17,113	14,057	18,278	24,838	25,359	25,831	25,800	23,496	22,920	19,894	
	중품	11,759	13,089	10,684	13,921	20,084	22,328	21,567	20,763	16,012	12,784	13,755	
2014	상품	16,148	13,462	14,505	28,393	29,176	30,634	33,401	47,215	51,964	33,610	14,245	15,250
	중품	12,480	10,713	11,572	20,991	24,845	27,075	27,399	38,726	40,408	24,991	10,412	10,947
2013	상품	89,660	93,182	89,885	97,500	37,074	30,980	30,944	29,852	35,159	37,946	28,240	17,231
	중품	77,500	80,682	75,000	79,327	32,130	26,860	26,500	25,278	29,182	30,586	16,968	12,242
평년	상품	24,061	24,736	24,121	29,583	31,559	30,531	31,288	34,675	41,990	41,849	31,274	22,253
	중품	18,895	19,488	19,520	23,915	26,417	27,247	26,737	30,354	34,683	33,858	23,315	17,054

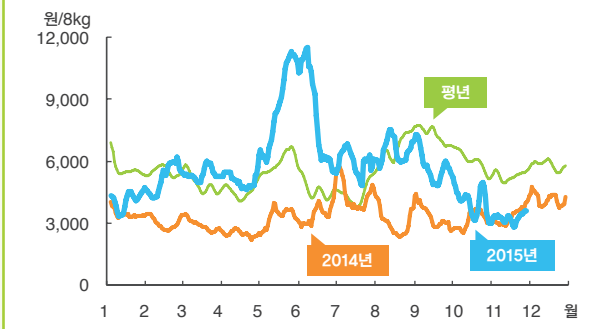
주: 평년은 2010년 1월~2014년 12월의 최대, 최소를 제외한 평균임.

자료: 서울시농수산물공사.

양배추

CABBAGE

양배추 도매가격 동향(상품)



주: 일별 가격은 5일 이동평균치임. 평년 가격은 2010~2014년의 일별 가격 중 최대, 최소를 제외한 평균임.

자료: 서울농수산식품공사.

■ 12월 양배추 출하량 작년 대비 증감률

단위: %

구분	내륙	제주	전체
출하면적	4.8	-9.3	1.4
단수	6.8	7.8	7.1
출하량	11.9	-2.2	8.5

자료: 농업관측센터 11월 20일 표본농가 및 모니터 조사치.

■ 내년 1월 양배추 출하량 금년 대비 증감률

단위: %

구분	내륙	제주	전체
출하면적	3.4	1.8	2.2
단수	5.3	4.6	4.8
출하량	8.8	6.6	7.0

자료: 농업관측센터 11월 20일 표본농가 및 모니터 조사치.

겨울양배추 생산량 작년보다 4% 증가

- 겨울양배추 재배면적은 작년과 평년보다 각각 2%, 24% 증가한 2,931ha로 조사되었다. 추정 단수를 적용한 금년 겨울양배추 생산량은 작년과 평년보다 각각 4%, 17% 많은 17만 9천 여 톤으로 추정된다.
- 제주 양배추 주산지(애월, 대정, 고산)에서 뿌리혹병이 발병하여 약 46ha(겨울양배추 전체면적의 3% 수준)의 피해가 있었으나 시장출하는 가능할 것으로 조사되었다.

■ 겨울양배추 생산량 추정

단위: ha, kg/10a, 톤, %

구분	재배면적	단수	생산량
2015년	2,931	6,115	179,216
2014년	2,882	5,969	172,024
평년	2,364	6,477	153,127
증감률	작년 대비	1.7	2.4
	평년 대비	24.0	-5.6

주: 2015년 재배면적은 최근 면적 증가로 평년 대비 증가폭이 커짐.

자료: 통계청, 제주특별자치도청, 농업관측센터 추정치.

가격 동향

11월 가격 작년 및 평년보다 낮은 수준

- 11월 양배추 가락시장 평균 도매가격은 상품 8kg당 3,186원(중품 2,338원)으로 작년(3,279원)과 평년(5,134원)보다 각각 3%, 38% 낮은 수준이다.
- 순별 도매가격은 상순 3,282원(중품 2,266원)에서 중·하순 3,151원(중품 2,385원)으로 하락하였다.
- 강원·경북지역 준고랭지 2기작 양배추 및 충청·호남 지역 가을양배추 출하물량이 가중되면서 가격은 약세를 지속하였다.

출하 전망

12월 출하량 작년보다 9% 증가

- 12월 내륙지역 양배추 출하량은 작년 동월보다 12% 증가할 것으로 조사되었다. 출하면적은 충청, 호남지역 재배면적 증가로 작년보다 5% 많고, 단수는 생육기 적절한 강우로 작년보다 7% 증가할 것으로 나타났다.
- 12월 제주지역 양배추 출하량은 작년 동월보다 2% 감소할 것으로 조사되었다. 단수는 생육기 기상여건이 좋아 작년보다 8% 증가하지만 출하면적은 금년 겨울 양배추 조생종 재배면적 감소로 작년보다 9% 적을 것으로 나타났다.
- 따라서 내륙과 제주지역을 고려한 12월 양배추 전체 출하량은 작년 동월보다 9% 증가할 것으로 조사되었다.
- 내년 1월 양배추 출하량은 금년 동월보다 7% 많을 것으로 전망된다. 출하면적은 재배면적 증가로 금년보다 2% 많고 단수는 기상여건이 좋아 금년보다 5% 증가할 것으로 조사되었다.

12월 양배추 가격 출하량 증가로 작년보다 낮은 수준 전망

가격 전망

12월 가격 작년보다 낮을 전망

- 12월 양배추 상품 8kg당 가락시장 도매가격은 내륙 및 제주지역 양배추 재배면적 증가와 작황 호조로 출하량이 많아 작년(4,181원)보다 낮은 2,700~3,700원이 될 것으로 전망된다.
- 내년 1월 양배추 도매가격은 제주 및 호남지역의 중·만생종 재배면적 증가로 평년(5,818원/8kg)보다 낮은 약세가 지속될 전망이다.

내년 봄양배추 재배의향면적 금년보다 증가

- 금년도 봄양배추 출하기 가격 강세로 내년 봄양배추 재배의향은 금년보다 증가할 것으로 조사되었다. 각 지역별로는 영남이 3%, 호남이 4%, 충청이 1% 증가하여 전체적으로 3% 증가할 것으로 나타났다.
- 그러나 차기재배 품목을 결정하지 못한 농가들이 다수 존재하기 때문에 향후 조사결과에는 변동의 여지가 있다.

내년 봄양배추 재배의향면적 금년 대비 증감률

단위: %

영남	호남	충청	전체
2.9	3.5	0.5	2.6

자료: 농업관측센터 11월 20일 표본농가 조사치.

양배추 도매가격 동향

단위: 원/8kg

구분		1월	2월	3월	4월	5월	6월	7월	8월	9월	10월	11월	12월
2015	상품	4,103	5,040	5,345	5,066	8,553	8,543	5,920	6,441	5,815	4,048	3,186	
	중품	2,694	3,690	4,451	4,183	7,024	6,462	4,291	5,130	4,540	2,866	2,338	
2014	상품	3,449	2,933	2,919	2,460	3,290	3,350	4,343	2,924	3,373	3,108	3,279	4,181
	중품	2,447	2,328	2,420	2,009	2,476	2,751	3,367	2,191	2,646	2,449	2,692	3,133
2013	상품	8,898	8,660	5,851	4,931	6,030	4,101	5,122	10,410	6,583	3,696	3,934	3,813
	중품	5,849	5,278	4,009	3,803	4,665	3,335	3,529	6,927	4,507	2,681	2,653	2,748
평년	상품	5,591	5,571	4,963	4,487	5,978	4,598	4,316	6,450	7,286	6,048	5,134	5,895
	중품	3,753	3,658	3,737	3,398	4,629	3,722	3,277	4,520	5,209	4,313	3,537	4,055

주: 평년은 2010년 1월~2014년 12월의 최대, 최소를 제외한 평균임.
자료: 서울시농수산식품공사.

2016년 3월호 예고(예정 일자: 2016. 3. 2)

- 재배의향면적 : 봄배추, 봄무, 감자, 당근, 양배추
- 재배면적 : 겨울봄배추, 월동봄무, 감자, 당근, 양배추
- 작황 : 겨울봄배추, 월동봄무, 감자, 당근, 양배추

- 수입동향 : 김치, 당근
- 가격동향 : 배추, 무, 감자, 당근, 양배추
- 기상예보 : 3~5월 기상

이 『농업관측월보』는 인터넷(<http://aglook.krei.re.kr>) 및 농업 전문지를 통해서도 볼 수 있습니다. 『농업관측월보』와 관련하여 의견이 있는 분은 한국농촌경제연구원 인터넷 홈페이지 내의 【질의응답】을 선택한 후 【글쓰기】를 이용하여 의견을 보내 주시기 바랍니다.

월보 및 속보 관련 정보를 SMS 문자로 받고자 하시는 분들은 농업관측센터 홈페이지(<http://aglook.krei.re.kr>) 또는 담당자(061-820-2310)에게 연락바랍니다.

■ 1개월 전망 요약(2015.12.7~2016.1.3)

대륙고기압과 이동성 고기압의 영향을 주기적으로 받아 기온변화가 크겠음.

■ 주간별 예보

기간 \ 요소	평균기온			강수량				
	평년(℃)	확률(%)			평년(mm)	확률(%)		
		낮음	비슷	높음		적음	비슷	많음
1주 (12.7~12.13)	2.4	30	50	20	6.4	20	45	35
2주 (12.14~12.20)	1.0	30	40	30	4.3	35	45	20
3주 (12.21~12.27)	0.8	20	45	35	4.4	30	50	20
4주 (12.28~1.3)	-0.4	20	35	45	4.9	30	40	30

■ 주간별 날씨 전망

1주 (12.7~12.13)	대륙고기압과 남쪽을 지나는 저기압의 영향을 받겠음. 기온은 평년과 비슷하겠고, 강수량은 평년과 비슷하거나 많겠음.
2주 (12.14~12.20)	대륙고기압과 이동성 고기압의 영향으로 기온변화가 크겠음. 기온은 평년과 비슷하겠고, 강수량은 평년과 비슷하거나 적겠음.
3주 (12.21~12.27)	약화된 대륙고기압과 남쪽을 지나는 저기압의 영향을 받겠음. 기온은 평년과 비슷하거나 높겠고, 강수량은 평년과 비슷하겠음.
4주 (12.28~1.3)	이동성 고기압의 영향을 주로 받겠음. 기온은 평년보다 높거나 비슷하겠고, 강수량은 평년과 비슷하겠음.

■ 내년 1~2월 예보(2015.11.23 발표)

1월	대륙고기압의 세력은 평년보다 다소 약한 상태를 보이겠으나, 일시적으로 기온이 큰 폭으로 떨어질 때가 있겠음. 기온은 평년과 비슷하거나 높겠고, 강수량은 평년과 비슷하겠음.
2월	대륙고기압과 이동성 고기압의 영향으로 기온 변화가 크겠으며, 중부지방을 중심으로 건조한 날이 많겠음. 기온은 평년과 비슷하거나 높겠고, 강수량은 평년과 비슷하거나 적겠음.



■ 겨울배추

- 배추는 -8°C (갑자기 한파가 올 때는 -3°C)에서 동해를 입게 되므로 결속하여 동해 방지
 - 겨울철 많은 눈으로 인해 배추가 상하지 않도록 결속 실시

■ 감자 종자관리

- 내년도 종자용으로 사용할 경우는 작물별 채종적기에 수확하여 탈곡·조제 시 이형립이나 협잡물이 섞이지 않도록 하고, 종자의 기계적인 손상이 없도록 탈곡해야 함
 - 탈곡 후 충분히 건조한 종자를 저온조건에 저장하며, 특히 감자·고구마 등은 알맞은 저장온도와 습도를 유지해야 함
 - 종자의 수명과 활력을 오래 유지하려면 저장 중에 병충해, 쥐피해 등을 막아주고 건조 후 밀폐저장을 실시함

■ 정부보급종 종자신청

품목	기본신청기간	물량조정기간	추가신청기간	공급시기	대금국고납입
봄감자 (일반-춘기)	11.1~1.5	1.6~1.10	1.11~1.22	2.15~4.15	5.15

※조정·추가 신청기간은 일요일, 공휴일 등에 의해 다소 변경될 수 있으며, 각 신청기간은 잔량에 대해 선착순으로 신청 가능

■ 공급가격

봄감자(20kg)	구분	소독	비고
	강원도-춘기	29,100원	2015년도 기준
	타시도-춘기	30,740원	

■ 신청방법

- 국립종자원 정부보급종 신청시스템에서 직접 신청하거나 해당 지소에 전화로 신청
- 봄감자 관련 사항은 강원도감자종자진흥원(033-339-8827)에 문의



가격 전망 배추, 무 가격은 가을 및 겨울 작형 출하량 증가로 평년보다 낮을 전망

- 배추 가격은 가을 및 겨울배추 출하량 증가로 평년보다 낮은 3,300~4,300원/10kg 전망
- 무 가격은 가을 및 겨울무 출하량 증가로 평년보다 낮은 6,500~8,000원/18kg 전망
- 감자(수미) 가격은 저장봄감자 감소로 작년보다 높은 23,000~28,000원/20kg 전망
- 당근 가격은 평년보다 낮은 16,000~21,000원/20kg, 양배추도 평년보다 낮은 2,700~3,700원/8kg 전망

차기 작형 양배추, 감자를 제외한 엽근채류 봄작형 재배의향면적 감소

- 시설 재배의향면적 배추는 금년보다 4%, 무, 당근은 금년보다 10% 내외 감소하고 감자, 양배추는 금년보다 5% 이내 증가
- 노지 재배의향면적 배추, 무는 금년보다 5% 이내, 당근은 금년보다 9% 감소하고 감자, 양배추는 금년보다 5% 이내 증가
- 아직 초기 재배의향이어서 향후 정식기 가격이나 대체재 가격 변화에 따라 의향은 변동가능성이 있을 전망

2016년 엽근채류 봄작형 재배의향면적 금년 및 평년 대비 증감률

단위: %

		배추	무	감자	당근	양배추
시설	금년 대비	-3.7	-13.0	2.9	-8.7	4.0
	평년 대비	-66.8	-41.6	-28.8	8.7	0.4
노지	금년 대비	-4.5	-2.6	5.0	-9.1	2.2
	평년 대비	-41.6	-29.6	-12.1	-9.3	7.4
전체	금년 대비	-4.4	-3.9	4.9	-8.8	2.6
	평년 대비	-47.5	-31.2	-13.4	1.9	5.0

주: 2016년 봄배추, 봄무 재배의향면적은 금년 재배면적 감소로 평년 대비 감소폭이 커짐.

농업관측정보는 표본조사와 수급분석모형을 이용한 전망자료이므로 통계청의 통계자료와 차이가 있을 수 있습니다.

이 「농업관측(엽근채소)」은 농림축산식품부 지원으로 한국농촌경제연구원 농업관측센터에서 농업인들의 재배의향, 파종실적, 작형, 가격 등 각종 통계자료를 수집·분석한 후, 농업 및 통계 전문가들의 자문을 받아 작성한 것입니다. 엽근채소 관측은 배추, 무, 감자, 당근, 양배추 5개 품목에 대하여 매월 1일에 발표됩니다. 전망 결과는 앞으로 기상 및 수급여건의 변동에 따라 달라질 수 있습니다.

2016년
3월호 예고

예정일자:
2016년 3월 2일

인터넷 홈페이지: ☎ <http://www.krei.re.kr> ☎ 042) 826-7347 | FAX: 042) 826-9804

<http://www.mafra.go.kr> ☎ 044) 201-2233 | FAX: 044) 868-5319

담당자: 노호영(배추), 윤선희(무), 김라이(감자), 임효빈(당근, 양배추), 김수연(그래픽, 기상)

감 수: 최지현(농업관측센터장), 최병옥(채소관측실장)