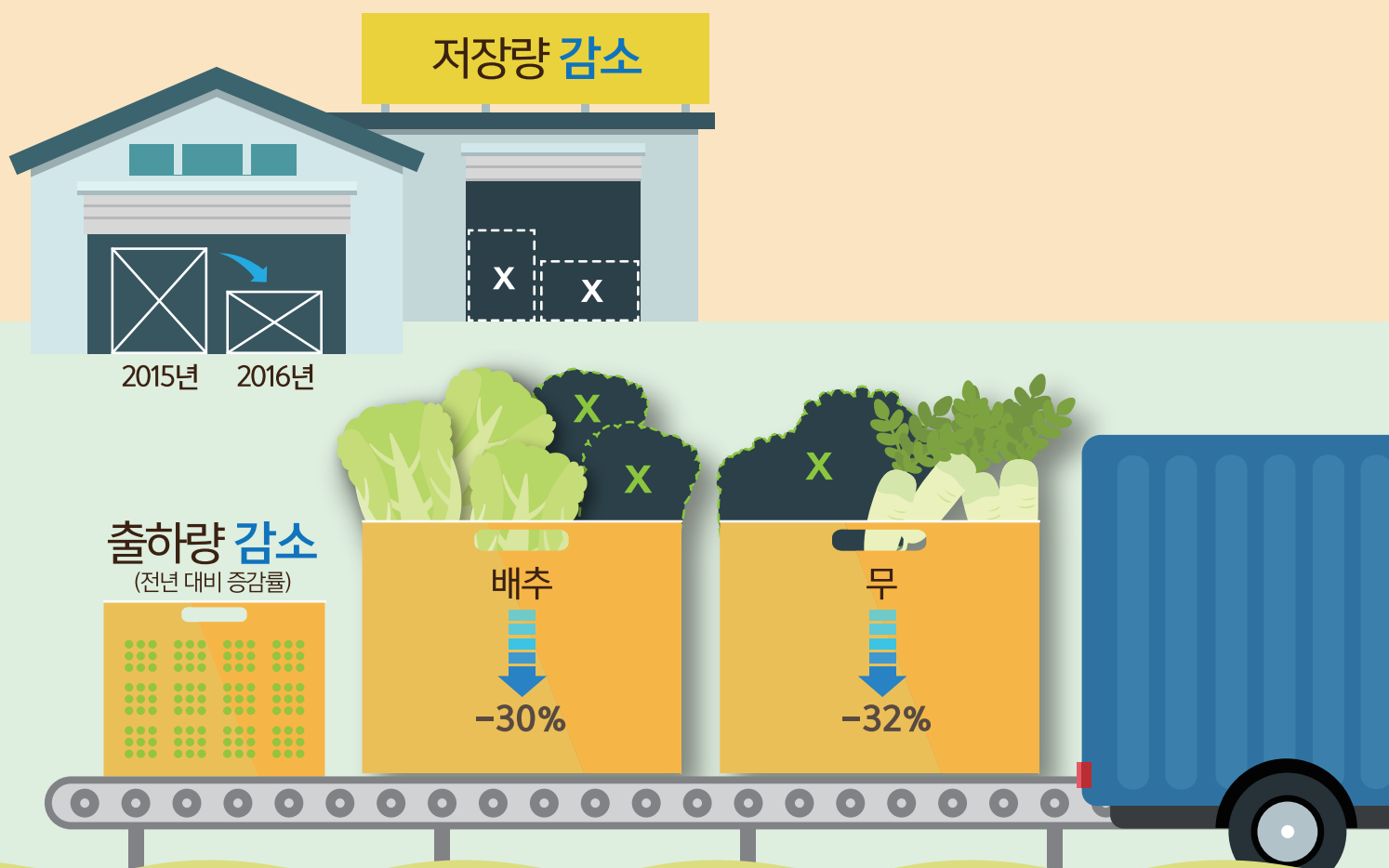


엽근채소

농업관측센터 aglook.krei.re.kr

4월 배추·무 가격 저장 출하량 감소로 평년보다 높을 전망



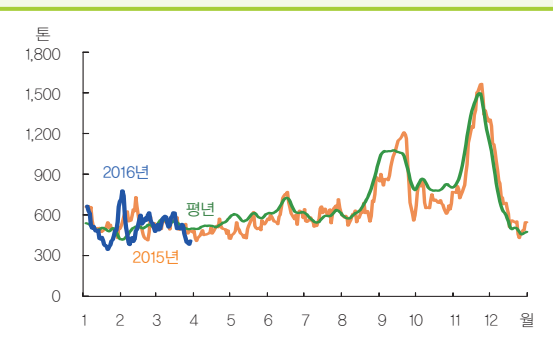
엽근채류 봄작형
재배(의향)면적
(전년 대비 증감률)

	배추	무	감자	당근	양배추
시설재배	82%	41%	5%	-5%	-7%
노지재배	15%	38%	10%	-4%	4%

배추

- 출하 전망 | 4월 출하량은 월동배추 저장출하 감소로 작년보다 30% 감소
- 가격 전망 | 4월 가격은 평년보다 높으나, 하순에 시설봄배추 출하되면서 하락 전망
- 차기 작형 | 봄배추 재배(의향)면적 작년 대비 25% 증가

배추 도매가격(상품) 및 반입량 동향



주: 일별 가격 및 반입량은 5일 이동평균치임. 평년은 2011~2015년의 일별 가격 및 반입량 중 최대, 최소를 제외한 평균임.
자료: 서울시농수산식품공사.

■ 시설봄배추 생산량 추정

단위: ha, kg/10a, 톤

구분	재배면적	단수	생산량
2016년	420	11,790	49,544
2015년	231	11,638	26,885
평년	670	10,797	72,340
증감률 (%)	작년 대비	81.9	1.3
	평년 대비	-37.3	9.2
			84.3
			-31.5

주: 2016년은 관측센터 추정치임.
자료: 통계청.

■ 배추 도매가격 동향

단위: 원/10kg

구분		1월	2월	3월	4월	5월	6월	7월	8월	9월	10월	11월	12월
2016	상품	5,545	7,934	10,678									
	중품	4,212	5,322	7,647									
2015	상품	2,920	3,689	4,755	4,985	9,206	7,110	6,050	6,867	5,682	4,051	4,583	3,692
	중품	2,084	2,726	3,544	3,362	6,614	5,361	4,281	4,201	3,829	2,653	3,436	2,743
2014	상품	3,937	3,181	2,719	2,300	2,580	3,746	5,907	6,250	6,313	3,634	3,255	2,971
	중품	2,844	2,267	1,878	1,451	1,595	2,686	4,150	3,505	3,957	2,519	2,311	2,208
평년	상품	5,473	5,759	7,089	6,450	4,547	4,140	5,715	7,819	7,272	4,230	4,365	3,726
	중품	3,780	3,511	4,600	4,026	3,181	2,889	3,722	5,067	4,736	2,829	3,152	2,767

주: 평년은 2011년 1월~2015년 12월의 최대, 최소를 제외한 평균임.
자료: 서울시농수산식품공사.

가격 동향 3월 가격 작년과 평년보다 높은 수준

- 3월 배추 가락시장 평균 도매가격은 상품 10kg(3포기) 당 10,680원(중품 7,650원)으로 작년(4,760원)과 평년(7,090원) 동월보다 높았다.
- 3월 가격이 높았던 것은 월동배추 생산량 감소로 노지 및 저장 출하량이 적었기 때문이다.

생산 전망 시설봄배추 생산량 작년보다 84% 증가

- 시설봄배추 재배면적은 작년보다 82% 증가하나, 평년보다 37% 감소한 420ha로 조사되었다.
- 시설봄배추 예상단수는 기상이 양호하여 단수가 높았던 작년보다 1% 증가한 11,790kg/10a로 조사되었다.
- 표본농가 조사결과(3월 20일), 현재 시설봄배추 생육이 작년 대비 '보통'이 73%, '좋음'이 27%로 나타났다.
- 따라서 시설봄배추 추정생산량은 작년보다 84% 증가하나, 평년보다는 32% 감소한 5만 톤으로 전망된다.

노지봄배추 재배(의향)면적 작년보다 15% 증가

- 노지봄배추 재배(의향)면적은 작년보다 15% 증가하나, 평년보다는 30% 감소한 1,536ha로 조사되었다.
- 지역별로는 충청과 영남이 17%로 가장 크게 증가하였고, 다음으로 경기·강원이 15%, 호남이 11% 증가하는 것으로 조사되었다.
- 따라서 노지봄배추 추정생산량은 평년 단수를 적용할 경우, 작년보다 15% 증가하나, 평년보다는 30% 감소한 12만 6천 톤으로 전망된다.
- 봄배추 전체 생산량은 재배(의향)면적에 추정단수를 적용할 경우 17만 6천 톤으로 작년보다 29% 증가하나, 평년보다는 30% 감소할 것으로 전망된다.

출하 전망 4월 출하량 작년 동월보다 30% 감소

- 4월 월동저장배추 출하량은 생산량 감소로 작년보다 49% 감소할 것으로 전망된다. 저장배추 상품성 저하 및 지속된 가격 강세로 출하가 작년보다 빠른 것으로 조사되었다.
- 4월 시설봄배추 출하량은 출하면적 및 단수 증가로 작년 동월보다 96% 증가할 것으로 전망된다.
- 따라서 4월 배추 전체 출하량은 시설봄배추 출하량이 증가하나, 월동저장배추 출하량 감소로 작년 동월보다 30% 감소할 것으로 전망된다.
- 5월 배추 출하량은 월동배추 저장량이 69% 감소하나, 시설 및 노지봄배추의 본격 출하로 작년 동월보다 24% 증가할 것으로 전망된다. 향후 기상 여건에 따라 봄배추 출하량은 변동할 가능성이 있다.

■ 노지봄배추 지역별 재배(의향)면적 작년 대비 증감률

단위: %

경기·강원	충청	호남	영남	전체
15.3	16.7	10.9	16.6	15.3

자료: 농업관측센터, 3월 20일 표본농가 및 모니터 조사치.

■ 노지봄배추 생산량 추정

단위: ha, kg/10a, 톤

구분	재배면적	단수	생산량
2016년	1,536	8,208	126,109
2015년	1,333	8,218	109,542
평년	2,179	8,208	178,823
증감률 (%)	작년 대비	15.2	-0.1
	평년 대비	-29.5	-

주: 2016년은 관측센터 추정치임.
자료: 통계청.

■ 전체 봄배추 생산량 추정

단위: ha, kg/10a, 톤

구분	재배면적	생산량
2016년	1,956	175,653
2015년	1,564	136,427
평년	2,849	251,163
증감률 (%)	작년 대비	25.1
	평년 대비	-31.3

주: 2016년은 관측센터 추정치임.
자료: 통계청.

■ 4월 배추 출하량 작년 대비 증감률

단위: %

구분	월동저장량	시설봄	전체
출하면적	-	92.5	-
단수	-	1.7	-
출하량	-48.5	95.8	-29.8

자료: 농업관측센터, 3월 20일 표본농가 및 모니터 조사치.

■ 5월 배추 출하량 작년 대비 증감률

단위: %

구분	월동저장량	시설봄	노지봄	전체
출하면적	-	80.4	17.2	-
단수	-	1.2	-0.1	-
출하량	-69.1	82.6	17.0	24.1

자료: 농업관측센터, 3월 20일 표본농가 및 모니터 조사치.

배추

고랭지배추 재배의향면적 작년보다 1% 감소

- 고랭지배추 재배의향면적은 작년 출하기 가격이 낮아 작년(4,721ha)과 평년(5,119ha)보다 각각 1%, 9% 감소한 4,671ha로 조사되었다.
- 고랭지배추 재배의향은 최근 배추 가격 강세로 전월 조사치(작년 대비 4% 감소)보다 2.6%p 증가한 것으로 나타났다.
- 준고랭지 1기작 배추 주산지인 평창 방림, 횡성 둔내 지역 재배의향은 작년보다 5~10% 증가하는 것으로 조사되었다.

■ 고랭지배추 지역별 재배의향면적 작년 대비 증감률

단위: %

조사 시기	강원	호남	영남	전체
2.20	-3.4	-8.9	-8.1	-3.7
3.20	-0.6	-6.0	-7.4	-1.1

자료: 농업관측센터, 3월 20일 표본농가 조사치.

정부수급안정대책 추진현황

- 정부는 3월 수매한 저장배추 2,000톤을 3월 11일부터 출하 중에 있으며, 4월 상순에 1,500톤을 추가로 비축할 계획이다.
- 현재 월동배추 재고량과 4월 시장반입량을 감안할 경우, 4월 중순에 물량부족현상이 가장 클 것으로 분석되어, 이에 대비할 필요가 있다.

가격 전망

4월 가격은 전월 대비 보합세이나, 5월은 약세 전망

- 4월 가락시장 상품 10kg(3포기)당 평균 도매가격은 월동배추 저장 출하량 감소로 가격이 낮았던 작년(4,990원/10kg)과 평년(6,450원)보다 높으나, 전월과 비슷한 11,000원 내외로 전망된다.
- 저장배추 단경기인 4월 중순까지 현 수준의 높은 시세가 유지되다가 시설봄배추가 본격 출하되는 4월 하순부터 하락할 것으로 전망된다.
- 그러나 저장배추 상품성 저하로 특·상품과 중·하품 간의 가격 차이가 크게 발생할 경우, 상품(上品) 가격은 예상보다 상승할 가능성이 있다.
- 5월 배추 도매가격은 봄배추 출하가 본격화되면서 가격이 높았던 작년(9,206원)보다 낮고, 4월 대비 하락세가 전망된다.

3월 김치 수입량 작년 및 전월보다 많은 수준

- 3월 25일까지 김치 수입량은 17,235톤이었으며, 월말까지 2만여 톤으로 작년(19,782톤)보다 많을 것으로 추정된다.
- 3월 말 중국산 김치 국내 판매가능가격은 12,000원/10kg 내외로 작년 동월보다 상승한 것으로 추정된다. 이는 중국 내 월동배추 저장물량 부족으로 김치 생산원가가 상승하였기 때문이다.

■ 김치 수입 동향

단위: 톤

구분	1월	2월	3월	4월	5월	6월	7월	8월	9월	10월	11월	12월	합계
2016	18,534	17,633	17,235										53,402
2015	17,974	15,367	19,782	16,884	18,844	20,086	17,991	16,589	18,566	20,673	17,773	21,652	222,181
평년	18,811	15,973	19,715	18,639	17,861	17,949	16,552	16,783	18,270	20,112	18,879	19,295	218,839

주: 2016년 3월 수입량은 1~25일까지의 실적임.
자료: 관세청.

- 출하 전망 | 4월 무 출하량 월동무 저장량 감소로 작년 동월보다 32% 감소 전망
- 가격 전망 | 4월 무 가격 월동무 저장 출하량 감소로 작년과 평년보다 높을 전망
- 차기 작형 | 봄무 재배(의향)면적 작년과 평년보다 각각 38%, 1% 증가

무

가격 동향 3월 가격 작년과 평년보다 높아

- 3월 무 가락시장 평균 도매가격은 상품 18kg당 14,250원(중품 12,160원)으로 작년(8,030원)과 평년 동월(8,420원)보다 높았다.
- 3월 순별 가격은 상순에 14,540원/18kg, 중순에 13,630원, 하순에 14,490원으로 나타났다.
- 3월 무 가격이 높았던 것은 월동무 생육기 기상변화(잦은 강우, 한파 등)에 따른 생산량 감소로 산지 출하량이 감소하였기 때문이다.

저장 동향 월동무 저장량 작년보다 42% 감소 추정

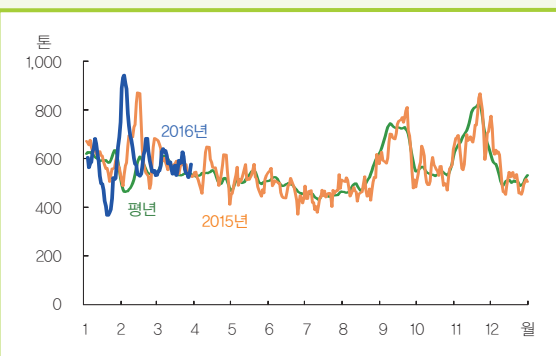
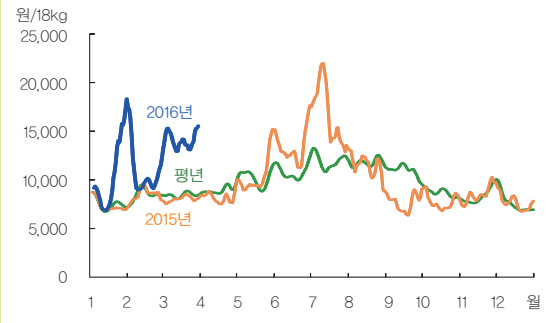
- 2015년산 월동무 생산량은 재배면적에 추정 단수를 적용할 경우, 22만 5천 톤으로 2014년산과 평년보다 각각 25%, 24% 감소할 것으로 전망된다.
- 2015년산 월동무 저장량은 생산량 감소와 비상품 출하 제한 등으로 작년보다 42% 내외 적을 것으로 추정된다.

무 도매가격 동향

구분		1월	2월	3월	4월	5월	6월	7월	8월	9월	10월	11월	12월
2016	상품	10,461	11,373	14,249									
	중품	8,819	9,001	12,157									
2015	상품	7,393	8,514	8,027	8,230	10,395	13,272	16,832	11,375	7,699	7,847	8,488	7,750
	중품	6,455	7,562	6,898	6,718	8,775	10,947	12,713	9,340	6,024	5,958	6,974	6,240
2014	상품	5,059	5,522	6,730	7,364	7,705	8,022	8,372	7,791	10,029	8,365	8,199	8,385
	중품	4,242	4,596	5,665	5,504	5,404	6,130	6,379	5,782	7,903	6,641	6,780	7,214
평년	상품	7,381	8,477	8,415	9,047	10,087	11,067	12,645	11,718	12,065	8,515	8,301	7,571
	중품	6,157	6,836	6,867	7,210	7,730	8,602	8,204	8,661	9,154	6,304	6,684	6,123

주: 평년은 2011년 1월~2015년 12월의 최대, 최소를 제외한 평균임.
자료: 서울시농수산물공사.

무 도매가격(상품) 및 반입량 동향



주: 일별 가격 및 반입량은 5일 이동평균치임. 평년은 2011~2015년의 일별 가격 및 반입량 중 최대, 최소를 제외한 평균임.
자료: 서울시농수산물공사.

월동무 생산량 추정

단위: ha, kg/10a, 톤

구분		재배면적	단수	생산량
2015년산		4,109	5,487	225,480
2014년산		4,189	7,200	301,608
평년		4,409	6,697	295,268
증감률 (%)	작년 대비	-1.9	-23.8	-25.2
	평년 대비	-6.8	-18.1	-23.6

주: 연산은 식재년도 기준이며, 2015년산은 농업관측센터 추정치임.
자료: 제주특별자치도청.

단위: 원/18kg

무

■ 시설봄무 생산량 추정

단위: ha, kg/10a, 톤

구분	재배면적	단수	생산량
2016년	167	10,487	17,556
2015년	119	9,875	11,752
평년	153	10,136	15,508
증감률 (%)	작년 대비	40.7	6.2
	평년 대비	9.4	3.5

주: 2016년은 농업관측센터 추정치임.
자료: 통계청

■ 노지봄무 생산량 추정

단위: ha, kg/10a, 톤

구분	재배면적	단수	생산량
2016년	1,208	8,902	107,512
2015년	877	11,380	99,806
평년	1,213	8,902	107,955
증감률 (%)	작년 대비	37.7	-21.8
	평년 대비	-0.4	-

주: 2016년은 농업관측센터 추정치임.
자료: 통계청

■ 봄무 지역별 재배(의향)면적 작년 대비 증감률

단위: %

구분	경기·강원	충청	호남	영남	전체
시설	3.3	33.1	43.2	10.7	40.7
노지	19.0	38.3	39.4	14.1	37.7

자료: 농업관측센터, 3월 20일 표본농가 및 모니터 조사치.

봄무 포전거래가격 작년보다 높고 거래 활발

- 금년 시설 및 터널봄무 포전거래가격은 최근 무 시세가 높아 작년보다 1,000~3,000원 높은 것으로 조사되었다.
- 또한 출하시기가 빠른 포전일수록 더 높은 것으로 나타났다.

■ 봄무 평균 포전거래가격 동향

단위: 원/평

구분	시설봄무	터널봄무
2016년	11,000~13,000	8,000~9,000
2015년	8,500~9,500	6,500~7,500

자료: 농업관측센터, 3월 20일 표본농가 및 모니터 조사치.

- 월동무 저장업체 조사결과, 금년 저장 월동무의 출고 종료시기는 작년보다 5일 내외 앞당겨질 것으로 조사되었다.
- 이는 저장량이 적고 일부 냉해 입은 물량의 경우, 보관 기간이 길어질수록 감모율이 높아지기 때문이다.

생산 전망

시설봄무 생산량 작년과 평년보다 증가

- 금년 시설봄무 재배면적은 최근 무 가격 강세로 작년과 평년보다 각각 41%, 9% 증가한 167ha이고, 대체작목은 수박과 풋고추 등 과채류로 조사되었다.
- 지역별로는 호남(나주, 고창)의 작년 대비 재배면적 증가폭이 43%로 가장 크고 충청은 33%, 영남은 11%, 경기·강원은 3%로 나타났다.
- 금년 시설봄무 생산량은 추정면적과 단수를 적용할 경우, 약 1만 8천 톤으로 작년과 평년보다 각각 49%, 13% 증가할 것으로 전망된다.

노지봄무 재배(의향)면적 작년보다 증가하고 평년과 비슷

- 금년 노지봄무 재배(의향)면적은 작년 출하기(7월)와 최근 파종기 가격도 높아 작년보다 38% 증가하나, 평년과 비슷할 것으로 조사되었다.
- 지역별로는 주산지인 충청과 호남의 작년 대비 재배 면적 증가폭이 각각 38%, 39%로 크고 경기·강원과 영남은 각각 19%, 14%로 나타났다.
- 평년 단수를 적용한 노지봄무 생산량은 10만 8천 톤으로 작년보다 8% 증가하고 평년과 비슷할 것으로 추정된다.

출하 전망

4월 무 출하량 작년보다 32% 감소 전망

- 4월 전체 무 출하량은 산지 및 저장 출하량 감소로 작년보다 32% 적을 것으로 전망된다.
- 월동무 생육기 기상 악화로 단수가 감소한데다, 비상품 출하제한으로 출하량 감소폭이 생산량 감소폭보다 크게 나타났다.
- 5월 무 출하량은 시설 및 노지(터널)봄무가 작년보다 각각 52%, 11% 증가하나, 출하비중이 높은 월동무 저장 출하량이 감소하여 작년보다 37% 적을 것으로 전망된다.

가격 전망

4월 가격 작년과 평년보다 높을 전망

- 4월 무 가락시장 상품 18kg당 평균 도매가격은 월동무 산지 및 저장 출하량 감소로 작년(8,230원)과 평년(9,050원)보다 높은 15,000원 내외로 전망된다.
- 저장 월동무의 상품성과 정부의 수급안정대책 추진 상황에 따라 가격은 전망치보다 상승할 가능성이 있다.
- 5월 무 평균 도매가격도 월동무 저장 출하량이 감소하여 작년과 평년보다 높을 것으로 전망된다.

월동무 수급안정대책 추진 현황

- 정부는 월동무 저장 출하기 물량 부족에 대비하기 위하여 3월에 수매비축한 2,500톤을 전량 방출하고 4월에 3,000톤을 추가 수매하여 수급 상황에 따라 시장에 방출할 계획이다.
- 현재 월동무 저장량과 출하량 전망, 수급안정대책 등을 감안할 경우, 4월 하순~5월 중순에 물량부족현상이 가장 클 것으로 분석되어 이에 대비할 필요가 있다.

4월 무 출하량 작년 대비 증감률

단위: %

구분	월동무 산지	월동무 저장	전체
출하면적	-4.8	-	-
단수	-26.0	-	-
출하량	-29.6	-32.3	-31.8

자료: 농업관측센터, 3월 20일 표본농가 및 모니터 조사치.

5월 무 출하량 작년 대비 증감률

단위: %

구분	월동무 저장	시설 봄무	노지봄무 (터널)	전체
출하면적	-	41.0	8.5	-
단수	-	8.1	2.6	-
출하량	-44.1	52.4	11.4	-36.7

자료: 농업관측센터, 3월 20일 표본농가 및 모니터 조사치.

고랭지무 재배의향면적 작년보다 6% 감소

- 금년 고랭지무 재배의향면적은 작년보다 6% 감소하고 대체작목은 감자, 배추, 당근, 양배추 등으로 조사되었다.
- 고랭지무 재배의향은 최근 2~3년간 출하기 가격 약세와 주산지의 병해(위황병, 세균성 흑반병 또는 흑부병) 확산으로 작년보다 감소할 것으로 조사되었다.
- 하지만 아직 재배여부를 결정하지 못한 농가가 많아 향후 파종기 가격 등에 따라 재배의향은 변동할 것으로 전망된다.

고랭지무 재배의향면적 작년 대비 증감률

단위: %

조사시기	강원	전북	경북	전체
3,20	-6.0	-0.7	-1.4	-5.9
2,20	-3.8	-0.4	-1.6	-3.7

자료: 농업관측센터, 3월 20일 표본농가 조사치.



- 출하 전망 | 4월 수미 출하량 저장고랭지감자 출하량 증가로 작년 대비 5% 증가 전망
- 가격 전망 | 4월 수미 가격 출하량 증가로 작년보다 낮은 37,000원/20kg 전망
- 차기 작형 | 노지봄감자 재배면적 작년 대비 10% 증가 전망

수미 도매가격 동향(상품)



주: 일별 가격은 5일 이동평균치임. 평년은 2011~2015년의 일별 가격 중 최대, 최소를 제외한 평균임.

자료: 서울시농수산물공사.

■ 시설봄감자 생산량 추정

단위: ha, kg/10a, 톤

구분	재배면적	단수	생산량
2016년	1,008	1,975	19,903
2015년	959	2,169	20,801
평년	1,386	2,539	35,193
증감률 (%)	작년 대비	5.1	-9.0
	평년 대비	-27.3	-43.4

주: 2016년은 농업관측센터 추정치임.

자료: 통계청.

■ 노지봄감자 생산량 추정

단위: ha, kg/10a, 톤

구분	재배면적	단수	생산량
2016년	15,943	2,507	399,708
2015년	14,545	2,526	367,363
평년	17,382	2,507	435,786
증감률 (%)	작년 대비	9.6	-0.7
	평년 대비	-8.3	-

주: 2016년은 농업관측센터 추정치임.

자료: 통계청.

■ 전체 봄감자 생산량 추정

단위: ha, kg/10a, 톤

구분	재배면적	단수	생산량
2016년	16,951	2,475	419,611
2015년	15,504	2,526	388,164
평년	18,834	2,548	472,425
증감률 (%)	작년 대비	9.3	-2.0
	평년 대비	-10.0	-2.8

주: 2016년은 농업관측센터 추정치임.

자료: 통계청.

■ 수미 도매가격 동향

단위: 원/20kg

구분	1월	2월	3월	4월	5월	6월	7월	8월	9월	10월	11월	12월
2016	상품 26,567 중품 21,005	30,658 22,620	33,688 22,476									
2015	상품 23,617 중품 18,786	32,393 25,558	41,410 25,816	49,559 33,692	49,050 34,435	26,696 21,595	21,570 17,482	21,680 17,743	20,133 17,208	20,683 16,522	24,338 18,993	24,668 19,186
평년	상품 25,780 중품 19,493	28,553 21,011	31,759 18,908	37,226 21,957	34,299 23,498	21,919 17,367	19,500 15,062	22,071 18,064	21,191 17,302	20,450 16,292	22,103 16,941	25,106 15,200

주: 평년 가격은 2011년 1월~2015년 12월의 최대, 최소를 제외한 평균임.

자료: 서울시농수산물공사.

가격 동향 3월 수미가격 작년 대비 19% 하락

- 3월 수미 상품(저장감자) 가격은 33,690원/20kg(중품 22,480원)으로 작년(상품 41,410원) 대비 19% 낮으나, 평년(상품 31,760원) 대비 6% 높았다. 특품(시설봄감자) 가격은 68,290원/20kg으로 작년(75,640원) 대비 10% 낮으나, 평년(58,980원) 대비 16% 높았다.
- 상품 가격은 저장고랭지감자 출하량 증가로 전년보다 하락하였으나, 특품 가격은 시설봄감자 작황이 부진하여 출하량이 감소하면서 전월과 평년보다 높았다.

생산 전망 시설봄감자 생산량 작년 대비 4% 감소

- 시설봄감자 재배면적은 김제, 부안 등 전북의 재배면적 증가로 작년 대비 5% 증가한 1,008ha로 전망된다.
- 단수는 작년 대비 9% 감소할 것으로 조사되었다. 전북(남원, 김제)은 생육기(1~2월)에 영하 10℃ 이하의 한파가 일주일 이상 지속되면서 냉해가 발생하였고, 밀양은 잦은 비로 작황이 부진한 것으로 조사되었다.

노지봄감자 재배면적 작년 대비 10% 증가

- 금년 노지봄감자 재배면적은 작년 출하기 가격 상승으로 작년 대비 10% 증가한 15,943ha로 전망된다. 평년 단수를 적용할 경우 생산량은 작년 대비 8% 증가한 40만 톤으로 추정된다.
- 봄감자 전체 생산량은 42만 톤으로 작년 대비 8% 증가하나, 평년 대비 11% 감소할 것으로 전망된다.

출하 전망 4월 수미 출하량 작년 대비 5% 증가

- 시설봄감자와 저장고랭지감자 출하량을 고려한 4월 수미 출하량은 작년 동월보다 5% 증가할 것으로 전망된다.
- 4월 저장고랭지감자 출하량은 저장량 증가로 작년 대비 14% 증가할 것으로 전망된다.
- 4월 시설봄감자 출하량은 주산지인 전북과 경남의 작황이 좋지 않아 작년 대비 8% 감소할 것으로 조사되었다.
- 5월 시설봄감자 출하량은 재배면적이 증가하나, 작황이 부진하여 작년 대비 1% 감소할 것으로 전망된다.
- 5월 노지봄감자 출하면적은 재배면적이 증가하여 작년 대비 9% 증가할 것으로 전망되며, 수미 전체 출하량은 2% 증가할 것으로 전망된다.

가격 전망 4월 가격 작년보다 낮을 전망

- 4월 수미 상품 가격은 저장고랭지감자 출하량이 많아 작년(상품 49,560원)보다 낮으나, 평년(상품 37,230원)과 비슷한 37,000원/20kg 내외로 전망된다.
- 4월 가격은 출하 후반부로 접어든 저장고랭지감자 출하 비중이 점차 감소하고 시설봄감자(햇감자)로 전환되면서 전월(상품 33,720원)보다는 높을 것으로 전망된다.
- 5월 수미 상품 가격은 노지봄감자 출하량 증가로 작년(상품 49,050원)보다 낮을 것으로 전망된다.

시설봄감자 괴경터짐(열개) 예방 철저히 해야

- 시설봄감자 출하 작업 시 상품성 향상을 위해서 아래 사항을 준수하여 열개를 예방해야 한다.
- 날씨가 맑고 따뜻한 날 수확(저온 주의)
- 적기 수확(조기, 지연출하 주의)
- 수확 1~2일 전 잎줄기 제거
- 수확 전 배수 및 습도 관리 철저

자료: 농촌진흥청, 농촌진흥일보(2016. 3. 25.)

4월 수미 출하량 작년 대비 증감률

단위: %

구분	저장고랭지감자	시설봄감자	전체
출하면적	-	1.1	-
단수	-	-9.3	-
출하량	14.2	-8.4	5.2

자료: 농업관측센터, 3월 20일 표본농가 및 모니터 조사치.

5월 수미 출하량 작년 대비 증감률

단위: %

구분	시설봄감자	노지봄감자	전체
출하면적	8.0	9.3	8.4
단수	-8.7	-0.7	-6.3
출하량	-1.4	8.5	1.5

주: 노지봄감자 단수는 평년 단수를 적용함.

자료: 농업관측센터, 3월 20일 표본농가 및 모니터 조사치.

2016년 겨울감자 생산량 작년보다 14% 감소

- 5월 출하되는 제주도 겨울감자 재배면적은 작년 대비 8% 감소하고, 단수는 7% 감소하여 생산량은 14% 감소한 6천 5백 톤으로 추정된다.

제주도 겨울감자 추정 생산량

단위: ha, kg/10a, 톤

구분	재배면적	단수	생산량
2016년	321	2,037	6,547
2015년	349	2,182	7,616
평년	431	1,984	8,544
증감률 (%)	작년 대비	-7.9	-6.7
	평년 대비	-25.4	2.7

주: 2016년은 농업관측센터 추정치임.

자료: 제주특별자치도청.

2016년 고랭지감자 재배의향면적 작년보다 7% 증가

- 고랭지감자 재배의향면적은 작년 출하기 가격 상승으로 작년(3,403ha)보다 7% 증가하고, 평년(3,646ha)과 비슷한 3,653ha로 조사되었다.
- 배추, 무 등에서 감자로 작목이 전환된 것으로 조사되었으나, 현재 파종 준비단계로 재배의향면적은 변동될 가능성이 있다.

고랭지감자 재배의향면적 작년 대비 증감률

단위: %

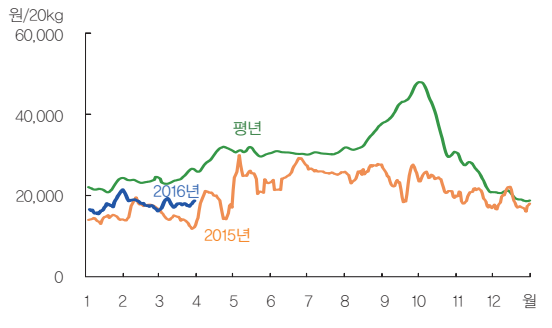
강릉	양구	인제	정선	평창	홍천	횡성	전체
8.7	3.8	5.9	6.2	7.4	9.8	7.0	7.3

자료: 농업관측센터, 3월 20일 표본농가 조사치.

당근

- 출하 전망 | 4월 당근 공급량 국내산 출하량과 수입량 감소로 작년 대비 21% 감소 전망
- 가격 전망 | 4월 가격 공급량 감소로 작년보다 높으나, 평년보다는 낮을 전망
- 차기 작형 | 봄당근 재배면적 작년 대비 4% 감소, 평년 대비 6% 증가

당근 도매가격 동향 (상품)



주: 일별 가격은 5일 이동평균치임. 평년은 2011~2015년의 일별 가격 중 최대, 최소를 제외한 평균임.

자료: 서울시농수산식품공사.

■ 전체 봄당근 생산량 추정

단위: ha, kg/10a, 톤

구분	재배면적	단수	생산량
2016년	777	3,115	24,197
2015년	812	4,985	36,088
평년	731	3,115	22,757
증감률 (%)	작년 대비 -4.3	-37.5	-32.9
	평년 대비 6.3	-	6.3

주: 2016년은 농업관측센터 추정치임.

자료: 통계청.

■ 4월 당근 공급량 작년 대비 증감률

단위: %

구분	국내산 출하량			수입량	전체
	겨울저장	시설봄	전체		
출하면적	-	-4.5	-	-	-
단수	-	8.4	-	-	-
출하량	-19.6	3.5	-15.0	-31.1	-20.5

주: 국내산당근 출하비중 0.66, 수입량은 0.34로 추정함.

자료: 농업관측센터, 3월 20일 표본농가 및 모니터 조사치.

■ 당근 도매가격 동향

단위: 원/20kg

구분		1월	2월	3월	4월	5월	6월	7월	8월	9월	10월	11월	12월
2016	상품	17,501	18,267	18,008									
	중품	14,148	14,847	14,236									
2015	상품	14,912	17,113	14,057	18,278	24,838	25,359	25,831	25,800	23,496	22,920	19,894	18,599
	중품	11,759	13,089	10,684	13,921	20,084	22,328	21,567	20,763	16,012	12,784	13,755	13,429
2014	상품	16,148	13,462	14,505	28,393	29,176	30,634	33,401	47,215	51,964	33,610	14,245	15,250
	중품	12,480	10,713	11,572	20,991	24,845	27,075	27,399	38,726	40,408	24,991	10,412	10,947
평년	상품	22,083	23,388	23,782	29,583	31,559	30,531	30,404	33,256	41,874	38,245	25,885	19,992
	중품	17,180	18,071	19,471	23,915	26,417	27,247	25,402	28,914	34,683	31,126	18,549	14,872

주: 평년은 2011년 1월~2015년 12월의 최대, 최소를 제외한 평균임.

자료: 서울시농수산식품공사.

가격 동향 3월 가격 작년보다 높아

- 3월 당근 평균 도매가격은 상품 20kg당 18,010원(중품 14,240원)으로 작년 동월보다 28% 높으나, 평년 동월 보다는 24% 낮았다.
- 산지조사 결과, 3월 말 기준 당근 산지 출하가격은 흙당근이 평균 13,000~16,000원/20kg, 모래당근이 17,000~20,000원인 것으로 나타났다.
- 3월 가격이 작년보다 높았던 것은 기상 변화(잦은 강우, 폭설, 한파 등)에 따른 겨울당근 생산량 감소로 출하량이 적었기 때문이다.

생산 전망 봄당근 재배면적 작년보다 감소

- 봄당근 재배면적은 전년도 출하기 가격 약세로 작년보다 4% 감소하나, 평년보다는 6% 증가한 777ha가 될 것으로 조사되었다.
- 추정재배면적에 평년단수를 적용한 금년 봄당근 생산량은 작년보다 33% 감소하나, 평년보다는 6% 증가한 2만 4천여 톤으로 추정된다.

출하 전망

4월 당근 공급량 작년보다 21% 감소

- 금년 겨울당근 저장량은 작황 부진에 따른 생산량 감소로 작년(약 8천 1백 톤)보다 21% 감소한 6천 4백여 톤으로 추정된다.
- 4월 당근 전체 공급량은 겨울당근 저장 출하량과 수입량 감소로 작년보다 21% 적을 것으로 전망된다.
- 4월 국내산 겨울저장당근 출하량은 저장량 감소로 작년보다 20% 적을 것으로 전망된다.
- 4월 국내산 시설봄당근 출하량은 출하면적이 감소하나, 단수가 증가하여 작년보다 4% 증가할 전망이다.
- 4월 당근 수입량은 중국 및 베트남 작황 부진으로 작년 동월보다 31% 감소할 전망이다.
- 5월 당근 공급량은 수입량이 증가하나, 국내산 출하량이 감소하여 작년 동월보다 2% 적을 것으로 전망된다.

가격 전망

4월 가격 작년보다 높으나, 평년 보다는 낮을 전망

- 4월 당근 상품 20kg당 평균도매가격은 겨울당근 저장 출하량과 수입량 감소로 작년(상품 18,280원)보다 높으나, 평년(29,580원)보다는 낮은 22,000~27,000원이 될 것으로 전망된다.
- 5월 당근 20kg당 도매가격은 국내산 출하량 감소로 작년(상품 24,840원)보다 높으나, 평년(상품 31,560원)보다는 낮을 전망이다.

5월 당근 공급량 작년 대비 증감률

단위: %

구분	국내산 출하량			수입량	전체
	겨울저장	시설봄	전체		
출하면적	-	-4.4	-	-	-
단수	-	1.4	-	-	-
출하량	-29.9	-3.1	-13.8	25.5	-2.2

주: 국내산당근 출하비중 0.70, 수입량은 0.30으로 추정함.
자료: 농업관측센터, 3월 20일 표본농가 및 모니터 조사치.

수입당근 가격 강세 지속

- 3월 25일까지 전체 당근 수입량은 9,051톤이었으며, 이달까지 1만여 톤이 수입될 것으로 추정된다.
- 3월 상·중순 중국 복건성 하문지역 당근 수입단가는 10kg당 5.69달러로 작년 동월(4.31달러) 대비 32% 상승한 수준이다.
- 3월 상·중순 베트남 하노이지역 당근 수입단가는 10kg당 5.41달러로 작년 동월(4.5달러) 대비 20% 상승한 수준이다.
- 3월 수입산 당근 가락시장 평균 도매가격은 작년 대비 14% 상승한 10kg당 9,510원이다.

당근 수입 동향

단위: 톤

구분	2016년	2015년	평년
1월	5,631	4,588	5,398
2월	6,366	6,303	5,857
3월	9,051	9,670	8,497
4월	-	11,713	8,530
5월	-	4,909	7,538
6~12월	-	53,356	54,877
계	21,048	90,539	90,697

주: 2016년 3월 수입량은 1~25일까지의 실적임.
자료: 관세청.

고랭지당근 재배의향면적 작년보다 6% 증가

- 고랭지당근 재배의향면적은 작년보다 6% 증가할 전망이다. 이는 작년 출하기 가격이 전년과 평년보다 낮았고, 무의 위험병 및 세균성 흑반병 발생으로 무 재배농가가 당근으로 작목전환을 고려하고 있기 때문이다.

고랭지당근 재배의향면적 작년 대비 증감률

단위: %

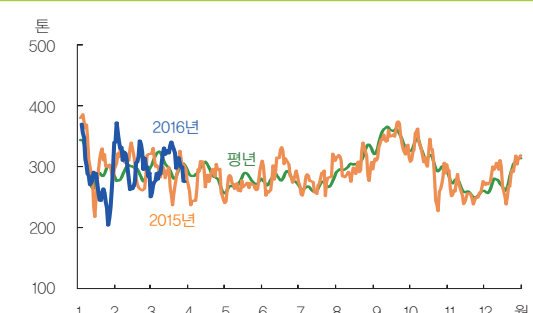
강릉	홍천	평창	전체
33.3	6.3	3.8	6.2

자료: 농업관측센터, 3월 20일 표본농가 조사치.

양배추

- 출하 전망 | 4월 양배추 출하량 겨울양배추 생산량 감소로 작년 대비 28% 적을 전망
- 가격 전망 | 4월 가격 출하량 감소로 작년과 평년보다 높을 전망
- 차기 작형 | 봄양배추 재배면적 작년과 평년 대비 각각 2%, 4% 증가

양배추 도매가격(상품) 및 반입량 동향



주: 일별 가격 및 반입량은 5일 이동평균치임. 평년은 2011~2015년의 일별 가격 및 반입량 중 최대, 최소를 제외한 평균임.
자료: 서울시농수산식품공사.

■ 전체 봄양배추 생산량 추정

단위: ha, kg/10a, 톤

구분	재배면적	단수	생산량
2016년	1,456	4,811	70,033
2015년	1,432	4,412	63,186
평년	1,399	4,811	67,318
증감률 (%)	작년 대비	1.7	9.0
	평년 대비	4.0	-
			4.0

주: 2016년은 농업관측센터 추정치임.
자료: 통계청.

■ 양배추 도매가격 동향

단위: 원/kg

구분	1월	2월	3월	4월	5월	6월	7월	8월	9월	10월	11월	12월
2016	상품 4,798 중품 3,180	5,468 3,685	6,464 4,818									
2015	상품 4,103 중품 2,694	5,069 3,785	5,345 4,451	5,066 4,183	8,553 7,024	8,543 6,462	5,920 4,291	6,441 5,130	5,815 4,540	4,048 2,866	3,186 2,338	3,203 2,388
2014	상품 3,449 중품 2,447	2,933 2,328	2,919 2,420	2,460 2,009	3,290 2,476	3,350 2,751	4,343 3,367	2,924 2,191	3,373 2,646	3,108 2,449	3,279 2,692	4,181 3,133
평년	상품 5,809 중품 3,836	6,190 4,144	5,759 4,414	4,766 3,683	5,958 4,722	4,598 3,722	4,661 3,438	6,845 4,810	6,670 4,701	4,479 3,116	3,494 2,561	3,853 2,833

주: 평년은 2011년 1월~2015년 12월의 최대, 최소를 제외한 평균임.
자료: 서울시농수산식품공사.

가격 동향 3월 가격 작년과 평년 대비 높아

- 3월 양배추 평균 도매가격은 상품 8kg당 6,460원(중품 4,820원)으로 작년과 평년보다 각각 21%, 12% 높았다.
- 3월 가격은 상순 6,330원/8kg(중품 4,820원)에서 중·하순 6,490원(중품 4,820원)으로 상승하였다.
- 3월 가격이 작년과 평년보다 높았던 것은 생육기 한파 및 강우로 인한 작황 부진으로 겨울양배추 출하량이 감소하였기 때문이다.

생산 전망 봄양배추 재배면적 작년보다 증가

- 봄양배추 재배면적은 전년도 출하기 가격 강세로 작년과 평년보다 각각 2%, 4% 증가한 1,456ha가 될 것으로 조사되었다.
- 추정재배면적에 평년단수를 적용한 금년 봄양배추 생산량은 작년과 평년보다 각각 11%, 4% 증가한 7만여 톤으로 추정된다.



양배추

출하 전망 4월 출하량 작년보다 28% 감소

- 4월 양배추 출하량은 출하면적과 단수 감소로 작년 동월보다 28% 적을 것으로 전망된다.
- 4월 양배추 출하면적은 만생종 양배추 재배면적 감소와 출하종료 시기가 앞당겨지면서 작년 동월보다 12% 적을 것으로 조사되었다.
- 4월 양배추 예상단수는 기상변화에 따른 작황 부진으로 터짐 현상, 무름병, 냉해 등이 발생하여 작년보다 19% 감소할 것으로 조사되었다.
- 5월 노지 봄양배추 출하량은 재배면적과 단수 증가로 작년보다 7% 증가하나, 시설봄양배추 출하량은 재배면적 감소로 작년보다 5% 적을 것으로 전망된다.
- 따라서 5월 전체 출하량은 시설봄양배추 출하량이 적어 작년 대비 2% 감소할 전망이다.

가격 전망 4월 가격 작년과 평년보다 높을 전망

- 4월 양배추 상품 8kg당 평균도매가격은 4월 출하량이 작년 동월보다 28% 적고, 저장작업이 본격적으로 이루어지면서 작년(5,070원)과 평년(4,770원)보다 높은 8,000~9,000원이 될 것으로 전망된다.
- 5월 양배추 평균 도매가격은 시설양배추 출하량 감소로 가격이 높았던 작년(상품 8,550원)과 비슷하거나 다소 높을 전망이다.
- 5월 하순 가격은 노지(터널)양배추가 출하되면서 상·중순 대비 하락할 전망이다.

■ 4월 양배추 출하량 작년 대비 증감률

단위: %

구분	호남	제주	전체
출하면적	-9.2	-12.2	-11.5
단수	-20.6	-17.8	-18.5
출하량	-27.9	-27.8	-27.8

자료: 농업관측센터, 3월 20일 표본농가 및 모니터 조사치.

■ 5월 양배추 출하량 작년 대비 증감률

단위: %

구분	시설	노지	전체
출하면적	-7.8	1.4	-5.4
단수	3.4	5.2	3.9
출하량	-4.7	6.7	-1.7

자료: 농업관측센터, 3월 20일 표본농가 및 모니터 조사치.

봄양배추 포전거래가격 작년 동기보다 높아

- 금년 시설 및 노지(터널) 양배추 평균 포전거래가격은 최근 양배추 시세가 높아 작년보다 500원~2,500원 높은 것으로 조사되었다.

■ 봄양배추 포전거래가격 동향

단위: 원/평

구분	시설	터널	노지
2016년	9,500~11,500	8,000~9,000	5,500~6,500
2015년	7,500~8,500	7,500~8,500	4,500~5,500

자료: 농업관측센터, 3월 30일 표본농가 및 모니터 조사치.

고랭지양배추 재배의향면적 작년보다 5% 증가

- 고랭지양배추 재배의향면적은 작년보다 5% 증가하는 것으로 조사되었다.
- 경북지역은 사과, 고추, 콩 재배를 선호해 작년보다 6% 감소하나, 강원지역은 배추, 특용작물, 양상추 등에서 양배추로 작목전환을 고려해 작년보다 9% 증가하는 것으로 나타났다.

■ 고랭지양배추 재배의향면적 작년 대비 증감률

단위: %

강원	경북	전체
8.8	-6.1	4.9

자료: 농업관측센터, 3월 20일 표본농가 조사치.

고랭지작형 재배의향 동향

- 고랭지 당근, 양배추, 대파, 감자 재배의향면적은 작년보다 5~9% 증가하며, 배추, 무, 특용작물(더덕, 인삼), 양상추 등에서 작목 전환
- 고랭지 배추, 무 재배의향면적은 전년도 출하기 가격 약세로 1~6% 감소
- 현재 정식 및 파종 준비 단계로 고랭지작형 재배의향면적은 변동될 가능성 존재

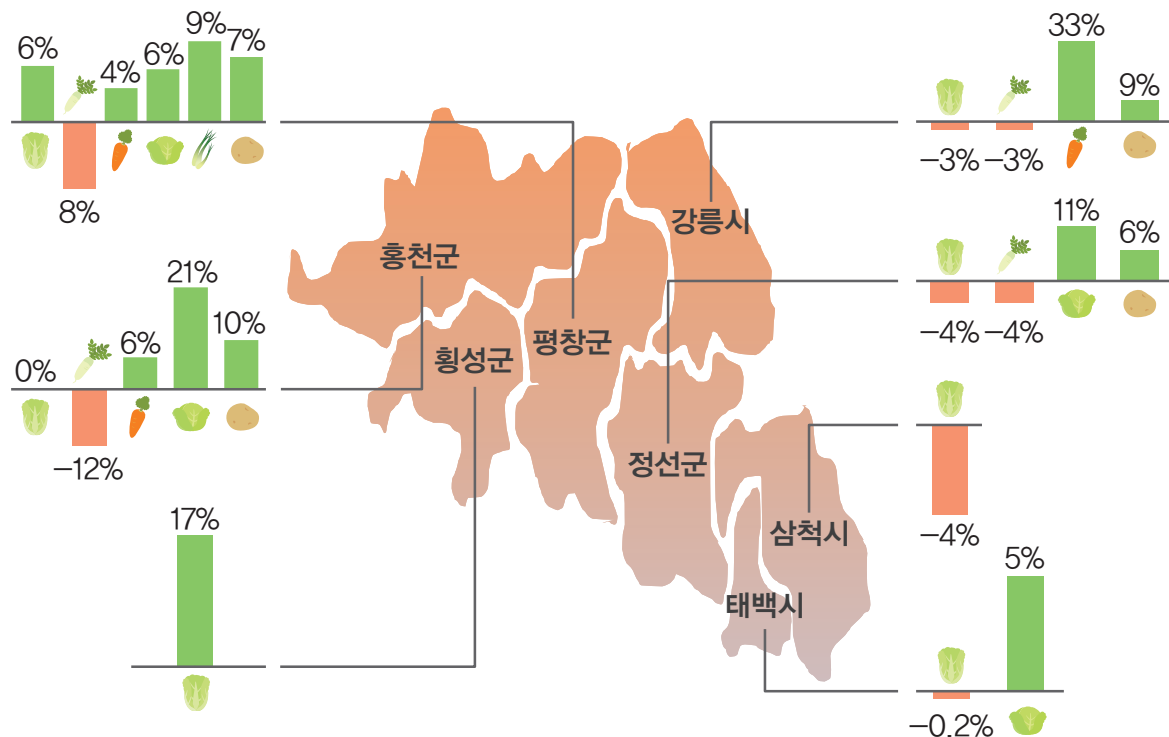
주요채소류 고랭지작형 재배의향면적 작년 및 평년 대비 증감률

단위: ha

구분		배추	무	당근	양배추	대파	감자
2016년		4,671	1,864	115	1,758	1,079	3,653
2015년		4,721	1,981	108	1,675	988	3,403
평년		5,119	2,452	123	1,581	908	3,646
증감률 (%)	작년 대비	-1.1	-5.9	6.2	4.9	9.2	7.3
	평년 대비	-8.8	-24.0	-7.0	11.2	18.9	0.2

주: 2016년은 농업관측센터 추정치임.
자료: 통계청.

엽근채류 고랭지작형 주산지 시군별 재배(의향)면적 작년 대비 증감률



주: 주산지 시군 면적은 강원도 행정자료를 이용하였음.
자료: 강원도청, 농업관측센터 추정치.

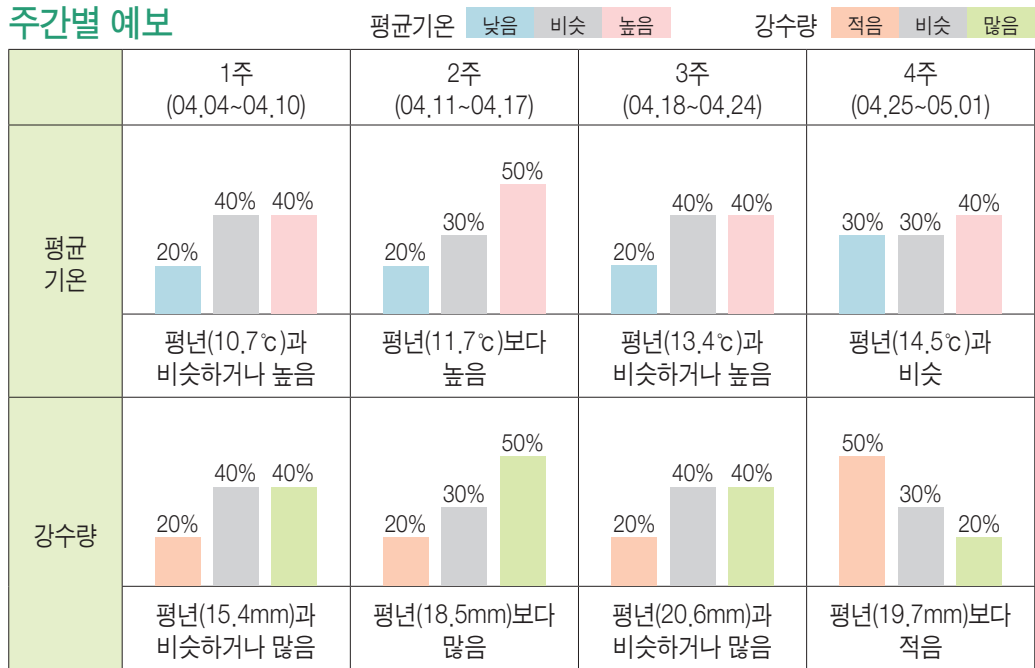
기상예보

기상청(www.kma.go.kr), 2016년 3월 24일 발표

■ 1개월 전망 요약(2016.4.4~2016.5.1)

- 기온 전망: 평년보다 높은 기온 경향을 보이겠으나, 일시적으로 쌀쌀한 날씨를 보일 때가 있겠음
- 강수량 전망: 평년보다 많겠으며, 저기압의 영향으로 다소 많은 비가 내릴 때가 있겠음

■ 주간별 예보



주간농사정보

농촌진흥청(www.rda.go.kr), 2016년 3월 23일 발표

■ 봄 재배 감자

- 봄 재배 감자 아주심기는 지역별로 마지막 늦서리 내리는 시기 직후 일찍 심을수록 좋음
- 감자썩의 길이는 3~5cm 정도가 적당하며, 잎이 전개되기 직전 아주심는 것이 바람직
- 아주심기 하루 전이나 심는 날 땅을 고르고 이랑을 만들어 토양에 적정 수분을 유지시켜 주어야 함
- 감자의 안정적인 생육과 수량 증대를 위해서 이랑 내에 2줄로 심는 방법이 유리
- 감자썩이 완전히 묻히도록 10~20cm 두께로 흙을 덮고 두둑을 잘 고른 후 감자발육 제초제를 살포하고 0.02~0.03mm 두께의 비닐로 흙에 완전히 달라붙도록 팽팽하게 덮어줌
- 고온피해 방지를 위해 아주심은 후 1주일 후 썩이 올라온 직후 비닐에 구멍을 뚫어줌

자세한 내용은 기상청(www.kma.go.kr), 농촌진흥청(www.rda.go.kr) 홈페이지에서 보실 수 있습니다.



가격 전망 4월 배추무 가격은 저장 출하량 감소로 평년보다 높을 전망

- 배추 가격은 월동배추 저장 출하량 감소로 작년과 평년보다 높은 11,000원/10kg 내외 전망
- 무 가격은 월동무 산지 및 저장 출하량 감소로 작년과 평년보다 높은 15,000원/18kg 내외 전망
- 감자(수미) 가격은 저장고랭지감자 출하량 증가로 작년보다 낮은 37,000원/20kg 내외 전망
- 당근 가격은 겨울저장당근 출하량 감소로 작년보다 높은 22,000~27,000원/20kg 전망
- 양배추 가격은 겨울양배추 출하량 감소로 작년과 평년보다 높은 8,000~9,000원/8kg 전망

차기 작형 배추, 무 봄작형 재배(의향)면적은 월동작형 출하기 가격이 높아 증가 전망

- 시설봄배추, 무 재배면적은 월동작형 출하기 가격 상승으로 작년보다 41~82% 증가하나, 시설봄당근, 양배추는 대파, 감자 등으로 작목이 전환되면서 5~8% 감소
- 엽근채류 시설작형 초기 생육 양호한 수준
- 노지봄배추, 무, 양배추 재배(의향)면적은 작년보다 4~38% 증가하나, 노지봄당근은 4% 감소

엽근채류 봄작형 재배(의향)면적 작년 및 평년 대비 증감률

단위: %

		배추	무	감자	당근	양배추
시설	작년 대비	81.9	40.7	5.1	-4.6	-7.5
	평년 대비	-37.3	9.4	-27.3	11.6	-10.8
노지	작년 대비	15.2	37.7	9.6	-3.7	3.9
	평년 대비	-29.5	-0.4	-8.3	-3.5	7.6
전체	작년 대비	25.1	38.1	9.3	-4.3	1.7
	평년 대비	-31.3	0.7	-10.0	6.3	4.0

농업관측정보는 표본조사와 수급분석모형을 이용한 전망자료이므로 통계청의 통계자료와 차이가 있을 수 있습니다.

「농업관측(엽근채소)」은 농림축산식품부 지원으로 한국농촌경제연구원 농업관측센터에서 농업인들의 재배의향, 파종실적, 작황, 가격 등 각종 통계자료를 수집·분석한 후, 농업 및 통계 전문가들의 자문을 받아 작성한 것입니다. 엽근채소 관측은 배추, 무, 감자, 당근, 양배추 5개 품목에 대하여 매월 1일에 발표됩니다. 전망 결과는 기상 및 수급여건에 따라 달라질 수 있습니다.

월보 및 속보 관련 정보를 SMS 문자로 받고자 하시는 분들은 농업관측센터 홈페이지(<http://aglook.krei.re.kr>) 또는 담당자(061-820-2310)에게 연락바랍니다.

5월호 예고

예정일자:
2016년 5월 2일

인터넷 홈페이지 ☎ <http://www.krei.re.kr> ☎ 042) 826-7347 FAX: 042) 826-9804

<http://www.mafra.go.kr> ☎ 044) 201-2233 FAX: 044) 868-5319

담당자: 노호영(배추), 윤선희(무), 김라이(감자), 임호빈(당근, 양배추), 엄태진(산지기동반), 김수연(그래픽, 기상)

감 수: 이용선(농업관측센터장), 김성우(채소관측실장)