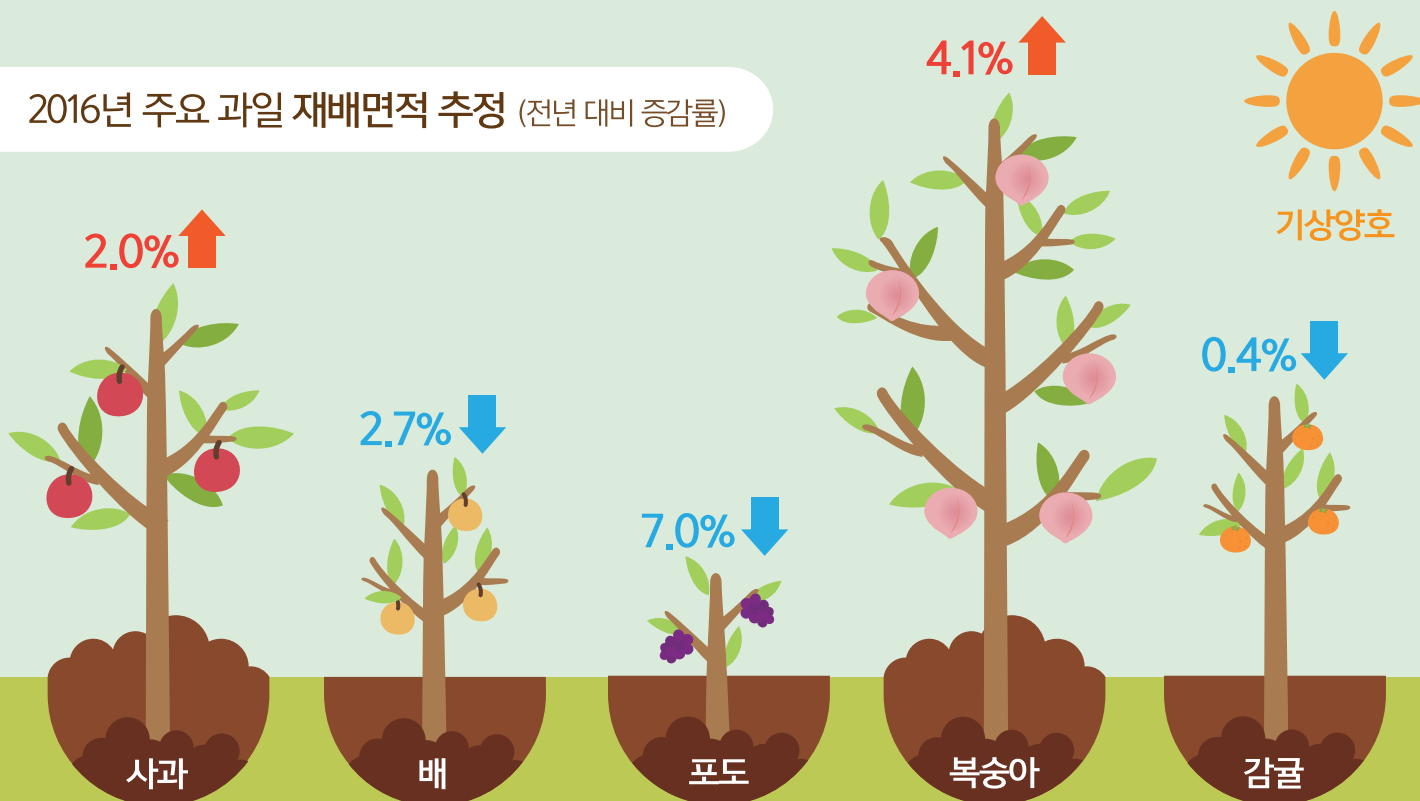




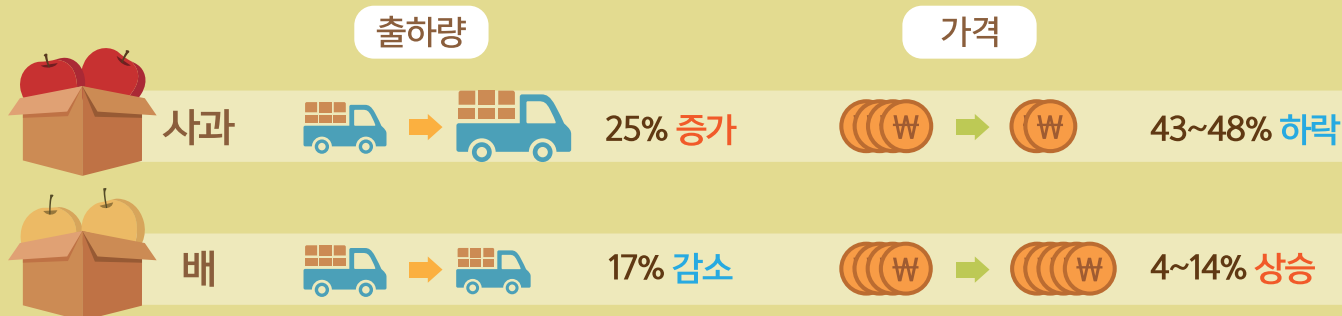
## 올해 사과·복숭아 재배면적 증가, 포도·배·감귤은 감소 전망

2016년 주요 과일 재배면적 추정 (전년 대비 증감률)



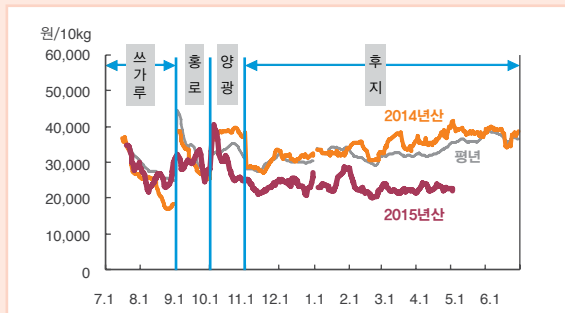
기상 호조로 과일 결실 및 생육 대체로 양호

사과·배 5월 출하 및 가격 전망 (전년 대비 증감률)



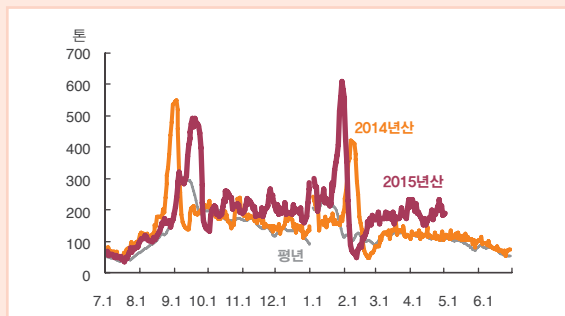
# 사과

## ■ 사과 도매가격(상품)



주: 평년은 2010~14년산 일별 자료 중 최대, 최소 제외한 평균  
자료: 서울시농수산물공사

## ■ 사과 반입량



주: 평년은 2010~14년산 일별 자료 중 최대, 최소 제외한 평균  
자료: 서울시농수산물공사

## ■ 5월 이후 출하량 전망

단위: 천 톤, %

	2015년산	2014년산	증감률
출하량	57.0	45.5	25.4

자료: 농업관측센터 4월 29일 기준 전망치

## ■ 사과 월별 도매가격

단위: 원/10kg

		2015년							2016년						
		7월	8월		9월	10월	11월	12월	1월	2월	3월	4월	5월	6월	7월
		쓰가루		홍로		양광	후지								
2015년산	상품	31,013	24,614	42,295	29,638	30,770	22,766	23,522	24,678	21,814	22,046	22,682			
	중품	20,750	16,968	30,155	21,153	25,456	15,412	15,416	15,519	15,953	15,327	15,880			
2014년산	상품	31,013	21,323	42,289	30,163	38,341	29,403	31,556	32,765	33,627	35,807	36,884	38,770	38,302	40,333
	중품	23,851	15,973	30,436	22,135	33,200	22,213	25,139	26,169	26,638	26,454	28,269	30,663	30,767	31,103
평년	상품	33,015	26,536	50,501	34,085	33,881	28,872	30,533	34,109	30,693	31,952	32,612	36,150	37,642	39,071
	중품	24,442	18,976	33,819	23,400	28,358	20,736	22,359	24,573	23,420	23,471	24,997	28,070	28,876	29,546

주: 1) 등급은 가락시장 경락가격 구분에 따름. 평년은 2010~14년산 가격 중 최대, 최소 제외한 평균

2) 2014년산 가격은 15kg을 10kg으로 환산한 가격

자료: 서울시농수산물공사(가락시장 기준)

## 동향 4월 사과 가격 전년보다 낮아

- 4월 후지 평균도매가격(가락시장)은 상품 10kg 상자에 2만 3천원(중품 1만 6천원)으로 전년보다 39%, 평년보다 31% 낮았다. 이는 2015년산 저장량이 많아 반입량이 전년보다 32% 증가하였기 때문이다.

## 출하 5월 이후 출하량 전년보다 25% 많을 듯

- 2015년 7월~2016년 4월에 출하된 사과 물량은 생산량 증가로 전년보다 23% 많은 53만톤으로 추정된다. 5월 이후 출하량도 저장량이 여전히 많아 전년보다 25% 증가할 것으로 전망된다.

## 가격 5월 후지 가격 전년보다 낮을 전망

- 5월 후지 도매가격은 출하량 증가로 전년(3만 9천원)보다 낮은 상품 10kg 상자에 2만~2만 2천원으로 전망된다.

## 면적 올해 재배면적 전년보다 2% 증가 추정

- 2016년 사과 재배면적은 강원·호남지역을 중심으로 신규식재가 많아 전년보다 2% 증가한 3만 2천 ha로 추정된다. 유목면적은 전년보다 5% 증가하고, 성목면적은 1% 늘어난 것으로 조사되었다.

# 올해 사과 재배면적 전년보다 2% 증가 추정

- 지역별로는 주산지인 경북지역의 재배면적이 전년보다 2% 늘고, 강원과 호남지역은 각각 8%, 3% 증가한 것으로 파악되었다.
- 품종별로는 일반후지(동북 7호)와 후지조숙계(료카, 히로사키)의 재배면적이 전년보다 각각 1%, 3% 줄어들었지만, 착색계후지(미시마, 미야마, 로얄후지)가 7% 늘어나 전체 후지계 사과 재배면적은 전년보다 1% 증가한 것으로 조사되었다.
- 홍로와 감홍 재배면적은 전년보다 각각 5%, 8% 증가한 것으로 나타났다. 반면, 쓰가루와 양광 재배면적은 전년보다 각각 1% 감소한 것으로 파악되었다.

## 개화 올해 사과 개화일 빠르고, 개화상태 양호

- 올해 사과 개화시기는 봄철 고온현상으로 전년보다 4일, 평년보다는 7일 정도 빠른 것으로 조사되었다. 개화상태는 동해 및 저온피해가 없었던 전년과 마찬가지로 대체로 양호하지만, 일부지역은 전년과 다차과로 인해 꽃눈이 다소 불량한 것으로 나타났다.
- 사과 개화량은 과다차과였던 전년에 비해 적은 것으로 파악되었다.

## ■ 품종별 재배면적

	쓰가루	홍로	양광	감홍	후지계			
					소계	일반(동북7호)	착색계	조숙계
2016년	1,470	5,058	675	615	22,315	12,024	8,170	2,121
2015년	1,486	4,820	680	572	21,998	12,158	7,646	2,194
면적비중	4.7	15.2	2.2	1.8	69.6	55.3	34.8	10.0
증감률	-1.1	4.9	-0.8	7.6	1.4	-1.1	6.9	-3.3

주: 착색계는 미시마, 미야마, 로얄후지, 기쿠8 등이고, 조숙계는 료카, 히로사키, 나리타, 홍장군 등임.  
자료: 농업관측센터 4월 29일 농가 및 모니터 조사치

## ■ 금년 사과 재배면적 추정

단위: ha, %

	유목면적	성목면적	전체
2016년	10,107	22,141	32,248
2015년	9,655	21,965	31,620
증감률	4.7	0.8	2.0

자료: 통계청(2015년), 농업관측센터 4월 29일 농가 및 모니터 조사치

## ■ 지역별 재배면적

단위: ha, %

	강원	충청	호남	경북	경남
2016년	780	5,292	2,592	19,738	3,497
2015년	721	5,271	2,512	19,313	3,449
증감률	8.2	0.4	3.2	2.2	1.4

자료: 통계청(2015년), 농업관측센터 4월 29일 농가 및 모니터 조사치

## ■ 금년 사과 개화시기

단위: %

	빠름	비슷	늦음
전년 대비	92.4	6.4	1.1
평년 대비	91.9	7.3	0.8

자료: 농업관측센터 4월 29일 농가 및 모니터 조사치

## ■ 금년 사과 개화상태

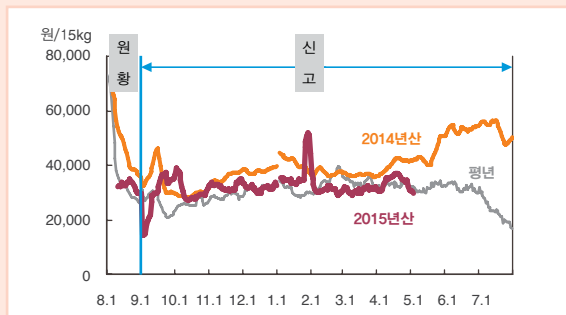
단위: %

	양호	비슷	불량
전년 대비	23.7	49.5	26.8
평년 대비	25.9	62.7	11.6

자료: 농업관측센터 4월 29일 농가 및 모니터 조사치

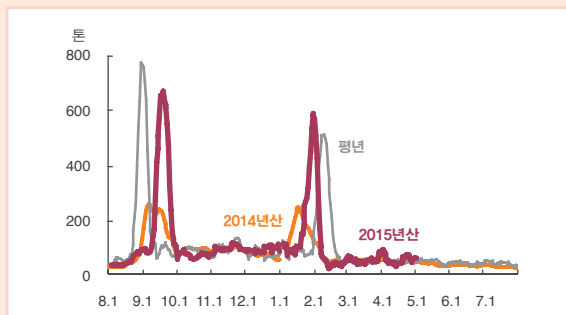
단위: ha, %

## 배 도매가격(상품)



주: 평년은 2010~14년산 자료 중 최대, 최소 제외한 평균  
자료: 서울시농수산식품공사

## 배 반입량



주: 평년은 2010~14년산 자료 중 최대, 최소 제외한 평균  
자료: 서울시농수산식품공사

## 5월 이후 출하량 전망

단위: 천 톤, %

	2015년산	2014년산	증감률
출하량	23.4	28.2	-17.3

자료: 농업관측센터 4월 29일 기준 전망치

## 배 월별 도매가격

단위: 원/15kg

		2015년					2016년						
		8월	9월	10월	11월	12월	1월	2월	3월	4월	5월	6월	7월
		원황	신고										
2015년산	상품	32,358	27,995	30,762	32,306	31,825	35,420	31,640	31,039	34,112			
	중품	25,251	18,033	21,743	21,703	21,103	24,502	22,364	21,685	22,534			
2014년산	상품	37,123	25,299	25,876	28,578	31,731	30,497	33,774	33,651	32,883	31,592	31,813	22,902
	중품	29,794	18,888	20,231	22,159	23,668	23,254	24,624	23,875	23,171	21,384	21,567	13,086
평년	상품	42,976	37,380	28,981	35,155	38,058	41,659	36,581	36,198	40,266	44,281	53,397	52,735
	중품	34,020	25,317	22,737	25,234	26,965	27,754	27,499	26,469	28,799	29,413	36,849	29,449

주: 등급은 가락시장 경락가격 구분에 따름. 평년은 2010~14년산 가격 중 최대, 최소 제외한 평균  
자료: 서울시농수산식품공사(가락시장 기준)

## 동향 4월 배 가격 전년보다 높아

- 4월 신고 평균도매가격(가락시장)은 반입량이 적어 상품 15kg 상자에 3만 4천원(중품 2만 3천원)으로 전년보다 4% 높고, 평년보다는 15% 낮았다.

## 출하 5월 이후 출하량은 전년보다 17% 감소 전망

- 2015년 8월~2016년 4월의 배 출하량은 생산량 감소로 인해 전년보다 14% 적은 21만 5천톤 수준으로 추정된다. 5월 이후 출하량도 저장량이 적어 전년 동기기간보다 17% 감소한 2만 3천톤으로 전망된다.
- 현재 저장배의 경도는 전년보다 다소 좋지 않은 것으로 나타났다. 전년에 가뭄으로 과실비대가 원활하지 않아 수확을 늦게 한 경우 바람들이과가 많은 것으로 파악되었기 때문이다.

## 가격 5월 배 가격 전년보다 높을 전망

- 5월 신고 도매가격은 출하량이 적어 전년(3만 3천원)보다 높은 상품 15kg 상자에 3만 3천~3만 6천원으로 전망된다.

# 기상호조로 배 생육상황 전년 대비 매우 양호

## 면적 올해 재배면적 전년보다 3% 감소 추정

- 배 재배면적은 2000년 2만 6천 ha 이후 농가 고령화와 도시개발 등으로 지속적으로 줄어들고 있으며, 올해 재배면적도 전년보다 3% 감소한 1만 2,320ha로 추정된다.
- 성목면적은 전년에 이어 3% 감소한 반면, 유목면적은 신규식재 증가로 3% 늘어난 것으로 조사되었다.
- 지역별로는 경기·강원과 충청지역이 전년보다 각각 2%, 4% 감소하고, 호남지역은 비슷한 것으로 조사되었다. 영남지역은 전년(8% 감소)에 이어 재배면적이 5% 줄어든 것으로 파악되어 재배면적 감소폭이 큰 것으로 나타났다.
- 품종별로는 신고와 원황 재배면적이 전년보다 각각 3% 감소한 것으로 조사되었다.
- 반면, 국내육성 배 보급사업과 품종다변화를 위한 시도로 신품종(신화, 화산, 만풍, 추황 등) 식재가 늘면서 기타품종의 재배면적은 전년 대비 1% 확대된 것으로 나타났으며, 이들 품종으로 고집갱신도 상당히 이뤄진 것으로 파악되었다.

## 개화 개화시기 전년보다 빠르고, 생육 양호

- 올해 배 개화시기는 봄철 기온이 높아 전년보다 평균 3~4일 빠른 것으로 나타났다.
- 전반적인 개화상태는 저온피해가 심했던 전년보다 상당히 양호한 것으로 조사되었다. 개화 중 강우가 다소 있었으나 수정에는 크게 문제가 되지 않아 결실이 양호한 것으로 파악되었다.

## 금년 배 재배면적 추정

단위: ha, %

	유목면적	성목면적	전체
2016년	906	11,417	12,323
2015년	882	11,782	12,664
비중	7.0	93.0	100.0
증감률	2.7	-3.1	-2.7

자료: 통계청(2015년), 농업관측센터 4월 29일 농가 및 모니터 조사치

## 지역별 재배면적

단위: ha, %

	경기·강원	충청	호남	영남
2016년	2,684	2,784	4,154	2,701
2015년	2,748	2,909	4,168	2,839
비중	21.7	23.0	32.9	22.4
증감률	-2.3	-4.3	-0.3	-4.9

주: 제주는 호남에 포함함.

자료: 통계청(2015년), 농업관측센터 4월 29일 농가 및 모니터 조사치

## 품종별 재배면적

단위: ha, %

	신고	원황	기타
2016년	10,209	713	1,401
2015년	10,544	732	1,388
비중	83.3	5.8	11.0
증감률	-3.2	-2.6	0.9

자료: 농업관측센터 4월 29일 농가 및 모니터 조사치

## 금년 배 개화시기

단위: %

	빠름	비슷	늦음
전년 대비	74.9	19.5	5.5
평년 대비	85.8	10.0	4.1

자료: 농업관측센터 4월 29일 농가 및 모니터 조사치

## 금년 배 개화상태

단위: %

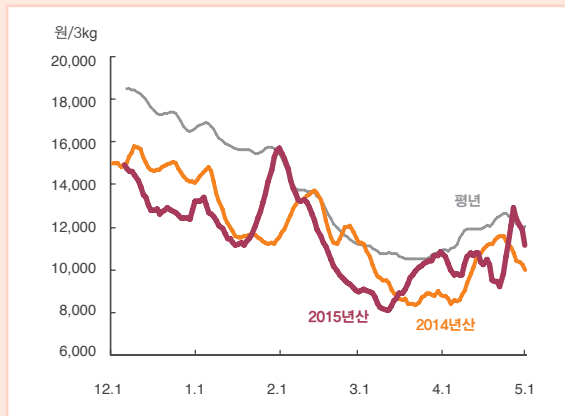
	양호	비슷	불량
전년 대비	80.1	17.2	2.7
평년 대비	77.8	19.5	2.7

자료: 농업관측센터 4월 29일 농가 및 모니터 조사치



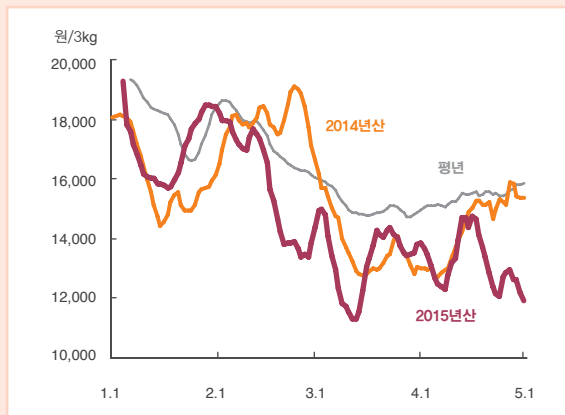
# 감귤

## ■ 한라봉 평균도매가격



주: 평년은 2010~14년산 자료 중 최대, 최소 제외한 평균  
자료: 제주특별자치도 감귤출하연합회

## ■ 천혜향 평균도매가격



주: 평년은 2010~14년산 자료 중 최대, 최소 제외한 평균  
자료: 제주특별자치도 감귤출하연합회

## ■ 월동온주 월별 도매가격

	1월	2월	3월	4월	평균
2015년산	2,138	1,853	3,208	—	2,119
2014년산	2,323	1,998	1,853	2,450	1,998
2013년산	2,482	2,675	2,538	2,770	2,603
2012년산	2,305	2,012	1,963	2,688	2,071
평년	2,370	2,256	2,128	2,636	2,224

단위: 원/kg

주: 1) 가격은 9개 도매시장의 총 거래금액을 총 거래량으로 나눈 값임.  
2) 평년은 2010~14년 가격 중 최대, 최소 제외한 평균  
자료: 제주특별자치도 감귤출하연합회

## 동향

## 2015년산 월동온주 가격 전년보다 9% 높아

- 2015년산 월동온주의 평균도매가격('16.1~3)은 kg당 2,100원으로 전년보다 9% 높았다. 2015년 1월 23~25일 발생한 냉해로 출하량이 크게(전년 대비 -34%) 줄었지만, 품질이 저하되어 가격 상승폭은 제한적이었다.
- 2015년산 한라봉은 출하량이 전년보다 14% 감소하여 평균도매가격('16.1~4)은 전년보다 각각 5% 상승한 kg당 4,100원이었다. 출하량 감소폭에 비해 가격 상승폭이 제한적이었던 것은 품질이 좋지 않았고, 오렌지 수입량('16.1~4)도 전년보다 52% 증가하였기 때문이다. 천혜향은 전년과 비슷한 kg당 5,200원이었다.

## 면적

## 올해 재배면적 전년보다 소폭 감소 추정

- 2016년 감귤 재배면적은 2만 450ha로 전년보다 0.4% 감소한 것으로 추정된다. 품종별로는 노지온주가 전년보다 1% 줄어든 반면, 월동온주와 만감류는 각각 2% 늘어난 것으로 파악되었다.



# 감귤 재배면적 전년보다 소폭 감소 추정

- 만감류의 품종별 재배면적은 한라봉이 전년보다 2% 감소하는 반면, 최근 소비자 선호도가 높아지고 있는 천혜향과 레드향은 각각 16%, 15% 늘어나 전체 만감류 재배면적은 2% 증가한 것으로 추정된다.

## 생산 하우스온주 생산량 전년보다 1% 증가 전망

- 올해 하우스온주 생산량은 전년보다 1% 증가한 2만 1천톤 수준으로 전망된다. 재배면적은 전년과 비슷하지만, 일조량 등 기상여건이 좋아 단수가 전년보다 소폭 향상될 것으로 예상되기 때문이다.

## 출하 5월 하우스온주 출하량 전년보다 증가 전망

- 5월 하우스온주 출하량은 전년보다 2% 증가할 것으로 전망된다. 이는 최근 유류비 하락으로 인해 상대적으로 수익성이 좋은 극조기 가온 재배농가가 전년보다 소폭 증가한 것으로 파악되었기 때문이다. 6월 이후 출하량도 전년보다 1% 증가할 것으로 예상된다.

## 품질 5월 하우스온주 품질 양호

- 5월에 출하될 하우스온주 품질은 좋을 것으로 예상된다. 이는 과실 성숙기 및 수확기의 일조량이 많았고, 병해충 발생도 적어 당도 및 외관이 전년보다 양호할 것으로 조사되었기 때문이다.

## 개화 노지온주 개화시기 전년보다 빠를 듯

- 따뜻한 기온이 지속되면서 봄순 발생이 빨라져 노지온주의 개화시기는 전년(5.12)보다 2~3일 앞당겨질 것으로 전망된다.

## 금년 감귤 품종별 재배면적

단위: ha, %

	온주				만감류	전체
	계	노지	월동	하우스		
2016년	18,301	16,641	1,411	249	2,149	20,450
2015년	18,411	16,775	1,386	250	2,113	20,524
증감률	-0.6	-0.8	1.8	-0.3	1.7	-0.4

자료: 제주특별자치도 감귤특작과 잠정치(2015년), 농업관측센터 4월 29일 기준 전망치(2016년)

## 금년 만감류 품종별 재배면적

단위: ha, %

	한라봉	천혜향	레드향	기타	계
2016년	1,403	301	167	278	2,149
2015년	1,436	260	146	271	2,113
비중	68.0	12.3	6.9	12.8	100.0
증감률	-2.3	15.8	14.5	2.6	1.7

자료: 제주특별자치도 감귤특작과 잠정치(2015년), 농업관측센터 4월 29일 기준 전망치(2016년)

## 하우스온주 생산량 전망

단위: ha, kg/10a, 톤, %

	재배면적	단수	생산량
2016년	249	8,287	20,646
2015년	250	8,160	20,401
평년	267	7,723	21,645
증감률	전년 대비	-0.3	1.6
	평년 대비	-6.8	7.3

자료: 제주특별자치도 감귤특작과 잠정치(2015년), 농업관측센터 4월 29일 기준 전망치(2016년)

## 하우스온주 출하량 증감률

단위: %

	5월	6월 이후
전년 대비	1.7	1.2

자료: 농업관측센터 4월 29일 기준 전망치

## 하우스온주 전년 대비 품질 수준

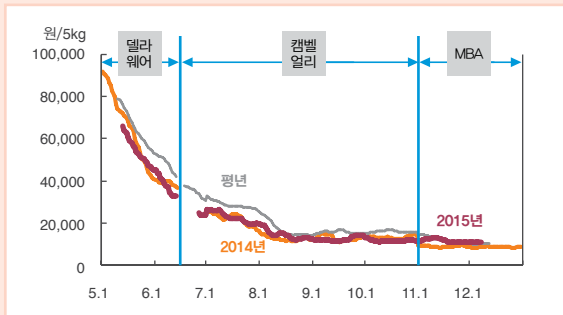
단위: %

	좋음	비슷	나쁨
외관	50.0	50.0	0.0
크기	62.5	37.5	0.0
당산비	48.6	51.4	0.0

자료: 농업관측센터 4월 29일 농가 및 모니터 조사치

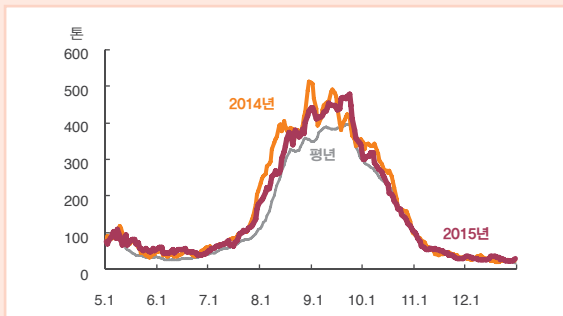


## ■ 포도 도매가격(상품)



주: 평년은 2010~14년 자료 중 최대, 최소 제외한 평균  
자료: 서울시농수산물공사

## ■ 포도 반입량



주: 평년은 2010~14년 자료 중 최대, 최소 제외한 평균  
자료: 서울시농수산물공사

## ■ 금년 포도 재배면적 추정

단위: ha, %

	유목면적	성목면적	전체
2016년	1,939	12,385	14,324
2015년	2,012	13,385	15,397
증감률	-3.7	-7.5	-7.0

자료: 통계청(2015년), 농업관측센터 4월 29일 농가 및 모니터 조사치

## ■ 포도 월별 도매가격

단위: 원

		델라웨어(2kg)		거봉(2kg)				캠벨얼리(2kg)		캠벨얼리(5kg)	
		5월	6월	6월	7월	8월	9월	6월	7월	8월	9월
2015년	상품	21,782	13,490	16,415	11,466	7,743	7,892	9,557	8,028	13,945	12,167
	중품	20,035	11,879	14,152	10,007	6,737	5,729	7,873	6,774	9,193	9,398
2014년	상품	26,470	13,729	15,884	11,464	8,490	7,953	10,446	8,135	12,354	12,512
	중품	24,469	12,282	14,046	10,170	7,200	5,411	9,016	7,138	8,749	9,775
평년	상품	26,795	16,778	18,111	13,942	11,365	9,971	13,594	10,614	17,081	15,476
	중품	25,059	15,295	16,329	12,437	9,552	7,713	11,497	9,415	11,936	11,869

주: 등급은 가락시장 경락가격 구분에 따름. 평년은 2010~14년 가격 중 최대, 최소 제외한 평균  
자료: 서울시농수산물공사(가락시장 기준)

## 면적 올해 재배면적 전년보다 7% 감소 추정

- 포도 재배면적은 2000년에 2만 9천 ha이었으나, 농가 고령화에 따른 폐원, 수익성 저하로 작목전환, 수입포도 증가 등의 영향으로 지속적으로 감소하고 있다. 2015년에도 재배면적은 1만 5,397ha로 전년보다 6% 감소하였다.
- 올해 포도 재배면적은 전년보다 7% 감소한 1만 4,320ha으로 추정된다. 성목과 유목면적은 전년보다 각각 8%, 4% 감소한 것으로 조사되었다.
- 재배면적 감소폭이 큰 이유는 기상호조로 생산량이 증가하여 2014~15년 포도 가격이 낮게 형성되자 2015년에 FTA 폐업지원금을 신청한 농가가 많았기 때문이다.
- 폐업신청 농가의 대부분은 고령농과 소규모 농가이며, 경북과 충북지역에 집중된 것으로 파악되었다.
- 재배형태별로는 노지재배면적이 전년보다 7%, 시설면적은 6% 감소한 것으로 파악되었다. 시설재배면적의 경우 2000년 1,115ha 이후 확대되었으나 올해 큰 폭으로 감소한 것으로 나타났다.





# 올해 포도 재배면적 폐업농가 많아 전년보다 7% 감소 추정

- 시설재배 중에서 가온재배면적은 전년보다 3%, 무가온면적은 8% 감소한 것으로 조사되었다.
- 지역별 재배면적은 영남과 충청지역이 전년보다 각각 9%, 7% 감소한 것으로 추정된다. 호남지역은 지자체의 지원사업과 타 작목에서 포도로 품목을 전환한 농가가 많아 최근 재배면적이 증가하였으나 올해는 5% 감소한 것으로 나타났다.

## 생육

### 시설포도 생육상황 양호

- 올해 시설포도의 개화 및 착립시기는 겨울과 봄철 기온이 높아 전년보다 빨랐고, 전반적인 생육상황도 상당히 양호한 것으로 조사되었다.

## 출하면적

### 5~6월 포도 출하면적 전년 대비 감소 전망

- 4~5월과 6월 시설포도 출하면적은 가온재배면적 감소로 인해 전년보다 각각 9%, 2% 줄어들 것으로 예상된다.
- 7월 이후 시설포도 출하면적도 무가온재배면적이 줄어 전년보다 7% 감소할 것으로 전망된다.

### FTA 피해보전직접지불·폐업지원 지급요건 충족

- 농림축산식품부(4.18)에 따르면, 'FTA 이행에 따른 농업인등 지원센터'에서 2015년도 가격 동향, 수입량, 생산량 등을 조사분석한 결과, 다음과 같은 품목이 지급요건을 충족한 것으로 나타났다. 향후 이의신청과 지원위원회의 심의를 거쳐 지급품목은 최종 결정된다.
  - 피해보전직접지불 요건: 당근, 노지포도, 시설포도, 블루베리
  - 폐업지원 요건: 노지포도, 시설포도, 블루베리

## ■ 작형별 재배면적

단위: ha, %

	노지재배			시설재배		
	유목	성목	계	유목	성목	계
2016년	1,625	10,159	11,784	313	2,227	2,540
2015년	1,683	11,007	12,690	329	2,378	2,707
증감률	-3.4	-7.7	-7.1	-4.8	-6.4	-6.2

자료: 통계청(2015년), 농업관측센터 4월 29일 농가 및 모니터 조사치

## ■ 시설포도 재배면적

단위: ha, %

	가온재배	무가온재배
2016년	808	1,731
2015년	831	1,874
증감률	-2.9	-7.9

자료: 농업관측센터 4월 29일 농가 및 모니터 조사치

## ■ 지역별 재배면적

단위: ha, %

	경기강원	충청	호남	영남
2016년	2,303	3,216	1,164	7,640
2015년	2,342	3,474	1,229	8,352
증감률	-1.7	-7.4	-5.3	-8.5

자료: 통계청(2015년), 농업관측센터 4월 29일 농가 및 모니터 조사치

## ■ 시설포도 개화 및 착립시기

단위: %

	빠름	비슷	늦음
전년 대비	39.9	56.0	4.2

자료: 농업관측센터 4월 29일 농가 및 모니터 조사치

## ■ 시설포도 생육상황

단위: %

	좋음	비슷	나쁨
전년 대비	32.0	65.6	2.4

자료: 농업관측센터 4월 29일 농가 및 모니터 조사치

## ■ 시설포도 월별 출하면적 증감률

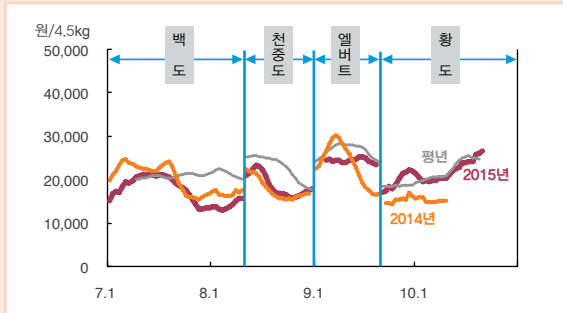
단위: %

	4~5월	6월	7월 이후	계
전년 대비	-8.7	-2.1	-7.2	-6.4

자료: 농업관측센터 4월 29일 농가 및 모니터 조사치

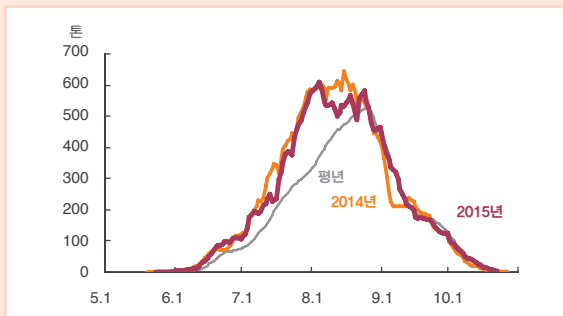
# 복숭아

## ■ 복숭아 도매가격(상품)



주: 평년은 2010~14년 자료 중 최대, 최소 제외한 평균  
자료: 서울시농수산식품공사

## ■ 복숭아 반입량



주: 평년은 2010~14년 자료 중 최대, 최소 제외한 평균  
자료: 서울시농수산식품공사

## ■ 금년 복숭아 재배면적 추정

단위: ha, %

	유목면적	성목면적	전체
2016년	6,149	11,246	17,394
2015년	5,893	10,811	16,704
증감률	4.3	4.0	4.1

자료: 통계청(2015년), 농업관측센터 4월 29일 농가 및 모니터 조사치

## ■ 복숭아 월별 도매가격

단위: 원

		7월		8월			9월		
		선프레	백도	천홍	레드골드	천중도백도	환타지아	엘버트	황도
2015년	상품	21,723	18,185	15,088	29,984	18,963	37,265	23,520	21,416
	중품	16,349	12,362	12,254	22,625	14,341	28,335	15,051	15,326
2014년	상품	21,054	20,626	16,058	22,365	19,574	22,070	20,876	17,212
	중품	15,333	14,375	11,345	16,178	14,124	14,905	13,891	11,928
평년	상품	25,467	20,285	24,247	25,545	23,253	27,936	24,215	23,168
	중품	18,007	13,986	18,184	19,868	15,393	20,973	16,338	16,551

주: 1) 등급은 가락시장 경락가격 구분에 따름. 평년은 2010~14년 가격 중 최대, 최소 제외한 평균

2) 가격은 선프레·천홍·레드골드·환타지아(천도계) 10kg, 백도·천중도백도·엘버트·황도(유도계) 4.5kg 기준

자료: 서울시농수산식품공사(가락시장 기준)

## 면적 올해 재배면적 전년보다 4% 증가 추정

- 올해 복숭아 재배면적은 전년보다 4% 증가한 1만 7,390ha로 추정된다. 유목면적은 신규식재 증가로 전년보다 4%, 성목면적은 유목의 성목전환으로 4% 증가한 것으로 조사되었다.
- 지역별로는 경기·강원, 호남지역의 재배면적이 전년보다 각각 1% 증가하는데 그칠 것으로 보인다. 이들 지역은 과원을 갱신한 면적이 많고, 지자체의 복숭아 지원사업이 종료되어 큰 증가를 보이지는 않은 것으로 파악되었다. 영남지역은 신규식재로 전년보다 4% 증가한 것으로 파악되었다.
- 충청지역 재배면적은 전년보다 6% 증가한 것으로 추정된다. 복숭아와 포도 주산지에서 복숭아 식재를 전년보다 크게 늘렸으며, 브랜드 가치화와 만생종 가격 호조세로 신규식재가 증가한 것으로 파악되었다.
- 품종별 재배면적은 천도계가 전년보다 2% 증가한 것으로 추정된다. 숙기별로는 조·중·만생종이 각각 2% 증가한 것으로 조사되었다. 최근 몇 년간 조·중생종의 면적 증가가 노동력 절감 등의 이유로 주도적이었던데 반해 올해는 만생종도 증가한 것으로 나타났다.

# 올해 복숭아 재배면적 전년보다 4% 증가 추정

- 이는 천도계 주산지인 경북 경산에서 만생종 신품종 (설홍) 보급이 이뤄졌기 때문이다. 설홍은 만생종인 환타지아 이후에 출하되는 품종이다.
- 유모계 재배면적은 1만 4,297ha로 전년보다 5% 증가한 것으로 추정되며, 숙기별로는 조·중생종이 각각 7%, 3%, 만생종은 5% 증가한 것으로 파악되었다.
- 유모계 복숭아는 최근 조·중생종 위주로 재배면적이 증가하였으나, 올해는 만생종 증가폭도 전년에 비해 큰 것으로 조사되었다. 농가에서 가격 하락 손실을 줄이고자 성출하기를 피해 조생종과 만생종 식재를 늘린 것으로 파악되었다.
- 또한, 전년 <FTA 폐업지원금>을 신청한 포도 재배 농가의 상당수가 유모계 복숭아로 품목을 전환한 것으로 조사되어 유모계 유목면적의 증가폭이 컸다.

## 개화 개화일 전년보다 빠르고, 개화상태 양호

- 올해 복숭아 개화시기는 봄철 고온으로 전년보다 5~7일 빠른 것으로 조사되었다.
- 일부지역에서는 봄철 고온으로 돌발해충(복숭아순 나방, 갈색날개매미충) 발생이 전년보다 빨라져 조기 방제가 필요하다.
- 개화상태는 대체로 전년 및 평년보다 좋은 것으로 조사되었다. 전년 4월에 일부지역에서 냉해가 있었지만 올해는 기상호조로 전반적으로 양호한 것으로 나타났다.

## ■ 지역별 재배면적

단위: ha, %

	경기·강원	충청	호남	영남
2016년	1,564	4,983	1,465	9,381
2015년	1,544	4,689	1,445	9,025
증감률	1.3	6.3	1.4	3.9

자료: 통계청(2015), 농업관측센터 4월 29일 농가 및 모니터 조사치

## ■ 품종별 재배면적

단위: ha, %

		유목면적	성목면적	전체
천도계	2016년	973	2,125	3,098
	2015년	925	2,108	3,033
	증감률	5.1	0.8	2.1
유모계	2016년	5,176	9,121	14,297
	2015년	4,968	8,703	13,671
	증감률	4.2	4.0	4.6

자료: 통계청(2015), 농업관측센터 4월 29일 농가 및 모니터 조사치

## ■ 품종별 숙기별 재배면적 전년 대비 증감률

단위: %

		조생종	중생종	만생종
천도계	증감률	1.8	2.4	2.1
	비중	36.7	43.8	19.5
유모계	증감률	6.5	3.1	4.8
	비중	26.1	39.4	34.5
전체		5.4	3.1	4.5

자료: 농업관측센터 4월 29일 농가 및 모니터 조사치

## ■ 금년 복숭아 개화시기

단위: %

	빠름	비슷	늦음
전년 대비	80.7	18.0	1.3
평년 대비	79.6	19.7	0.7

자료: 농업관측센터 4월 29일 농가 및 모니터 조사치

## ■ 금년 복숭아 개화상태

단위: %

	좋음	비슷	나쁨
전년 대비	65.1	32.5	2.3
평년 대비	70.9	26.9	2.2

자료: 농업관측센터 4월 29일 농가 및 모니터 조사치



# 수입과일

## ■ 주요 신선과일 수입 동향

단위: 톤

	1~3월	4월	5월	6~12월	계
2016년	213,235	120,118			333,353
2015년	186,400	120,198	71,699	308,229	686,526
2014년	184,605	109,752	61,049	310,572	665,978
2013년	187,036	113,123	68,187	293,114	661,460

주: 주요 과일은 오렌지, 포도, 바나나, 파인애플, 키위, 체리, 망고, 석류, 자몽 합계 기준

자료: 한국무역협회

## ■ 오렌지 수입량

단위: 톤

	1~3월	4월	5월	6~12월	계
2016년	84,364	47,423			131,787
2015년	48,776	38,067	13,132	11,593	111,569
2014년	53,327	29,366	3,584	12,094	98,371
2013년	74,387	51,630	13,265	13,432	152,714

자료: 한국무역협회

## ■ 포도 수입량

단위: 톤

	1~3월	4월	5월	6~12월	계
2016년	13,578	23,275			36,853
2015년	23,332	29,340	3,151	10,368	66,192
2014년	18,785	28,540	2,260	9,675	59,260
2013년	19,226	21,490	7,205	10,823	58,743

자료: 한국무역협회

## ■ 망고 수입량

단위: 톤

	1~3월	4월	5월	6~12월	계
2016년	2,959	2,240			5,199
2015년	2,534	2,035	2,777	5,969	13,315
2014년	2,248	1,834	1,799	4,717	10,599
2013년	799	754	1,116	3,485	6,154

자료: 한국무역협회

## 동향 4월 주요 과일 수입량 전년과 비슷

- 1~4월 주요 신선과일의 누적 수입량은 전년보다 8% 증가한 33만 3천톤이었다.
- 4월 주요 과일의 수입량은 전년과 비슷한 12만 톤이었다. 오렌지·망고 수입량은 증가하였으나, 포도·바나나·파인애플·키위는 감소하였다.

## 오렌지 5월 오렌지 수입 전년보다 감소 전망

- 4월 오렌지 수입량은 미국 캘리포니아 생산량 증가[전년 대비 +7%, 미 농무부 발표(4.12)]로 전년보다 25% 많았다.
- 5월 수입은 전년보다 적을 것으로 전망되는데, 이는 이월 재고량이 많아 4월 도매가격이 전년보다 15% 낮게 형성되어 수입업체의 발주 물량이 감소한 것으로 파악되기 때문이다.

## 포도 5월 포도 수입 전년보다 감소 전망

- 4월 포도 수입량은 칠레 현지 작황 악화로 생산량이 줄어 전년보다 21% 감소하였다. 5월에도 이러한 상황이 이어져 수입량은 감소할 전망이다.

## 망고 5월 망고 수입 전년보다 증가할 듯

- 4월 망고 수입량은 태국 현지 작황 및 품질이 양호하며, 생산량도 늘어 전년보다 10% 증가하였다. 5월에도 수입 증가세는 이어질 것으로 전망된다.

# 5월 체리·망고 수입량 전년보다 증가 전망

## 자몽 5월 자몽 수입 전년보다 감소 전망

- 4월 자몽 수입량은 전년보다 20% 감소하였고, 5월에도 감소할 것으로 전망된다. 이는 미국 플로리다 현지에서 감귤류 병(녹화병: Citrus Greening) 확산으로 생산량이 감소하였기 때문이다.

## 바나나 5월 바나나 수입 전년보다 감소 전망

- 4월 바나나 수입량은 주 수입국인 필리핀의 가뭄으로 생산량이 줄어 전년보다 5% 적었다. 현재 기타 지역에서 바나나를 수입하고 있으나 한계가 있을 것으로 파악되어, 5월 수입도 전년보다 감소할 전망이다.

## 파인애플 5월 파인애플 수입 전년보다 감소 전망

- 4월 파인애플 수입량은 필리핀 현지 가뭄에 따른 생산량 감소로 전년보다 4% 적었으며, 5월 수입도 적을 것으로 전망된다.

## 키위 5월 키위 수입 전년보다 증가할 듯

- 4월 키위 수입량은 하순에 내린 비로 선적이 지연되어 전년보다 42% 감소하였으나, 5월에는 뉴질랜드산 키위 작황 양호와 관세율 인하로 증가할 것으로 전망된다.

## 체리 5월 체리 수입 전년보다 증가 전망

- 4월 체리 수입량은 전년보다 25% 증가하였고, 5월도 많을 것으로 전망된다. 이는 미국 캘리포니아 현지 작황(조생종)이 좋고, 숙기가 빨라져 전년보다 수입 시기가 앞당겨졌기 때문이다.

## 자몽 수입량

단위: 톤

	1~3월	4월	5월	6~12월	계
2016년	6,370	1,980			8,350
2015년	6,309	2,469	1,530	14,701	25,010
2014년	4,719	1,954	1,376	11,442	19,491
2013년	3,304	1,257	654	6,364	11,580

자료: 한국무역협회

## 바나나 수입량

단위: 톤

	1~3월	4월	5월	6~12월	계
2016년	87,142	37,322			124,464
2015년	84,795	39,255	35,566	198,633	358,249
2014년	87,073	39,221	37,092	195,739	359,125
2013년	67,808	28,228	31,600	185,968	313,604

자료: 한국무역협회

## 파인애플 수입량

단위: 톤

	1~3월	4월	5월	6~12월	계
2016년	17,611	6,394			24,005
2015년	17,805	6,677	5,595	36,926	67,003
2014년	16,483	7,608	8,294	43,034	75,419
2013년	17,604	7,805	7,861	42,647	75,917

자료: 한국무역협회

## 키위 수입량

단위: 톤

	1~3월	4월	5월	6~12월	계
2016년	138	1,260			1,398
2015년	363	2,176	5,279	15,981	23,800
2014년	685	1,148	4,788	12,969	19,590
2013년	367	1,951	3,418	14,329	20,065

자료: 한국무역협회

## 체리 수입량

단위: 톤

	1~3월	4월	5월	6~12월	계
2016년	581	224			805
2015년	339	179	4,668	7,394	12,580
2014년	75	80	1,856	11,348	13,359
2013년	107	8	3,069	5,904	9,088

자료: 한국무역협회

# 올해 사과·복숭아 재배면적 증가, 포도·배는 감소

## 사과 재배면적은 전년보다 2% 증가 추정

- 저장량 많아 5월 사과 가격은 전년보다 낮은 상품 10kg에 2만~2만 2천원 전망
- 올해 사과 재배면적은 신규식재 늘어 전년보다 2% 증가, 개화상태 양호

## 배 재배면적은 전년보다 3% 감소 추정

- 5월 배 가격은 저장량 적어 전년보다 높은 상품 15kg에 3만 3천~3만 6천원 전망
- 올해 배 재배면적은 전년보다 3% 감소, 결실 및 생육 양호

## 감귤 재배면적은 전년보다 0.4% 감소 추정

- 5월 하우스온주 출하량 전년보다 2% 증가 전망, 품질 양호
- 노지온주 재배면적은 전년보다 1% 감소, 월동온주와 만감류는 각각 2% 증가

## 포도 재배면적은 폐원지원으로 전년보다 7% 감소, 복숭아는 4% 증가 추정

- 포도 폐업농가 많아 올해 재배면적은 전년보다 7% 감소
- 올해 복숭아 재배면적은 포도 등에서 전환되어 전년보다 4% 증가

### ■ 2016년 주요 과일 재배면적 추정

단위: ha, %

	사과	배	감귤	포도	복숭아
2016년	32,248	12,323	20,450	14,324	17,394
2015년	31,620	12,664	20,524	15,397	16,704
증감률	2.0	-2.7	-0.4	-7.0	4.1

농업관측정보는 표본조사와 수급분석모형을 이용한 전망자료이므로 통계청의 통계자료와 차이가 있을 수 있습니다.

과일관측 2016년 6월호 예고(예정일자: 2016. 6. 3.)

- **가 격 동 향** : 사과, 배, 감귤, 포도
- **수 입 동 향** : 체리, 망고, 키위, 자몽, 바나나, 파인애플
- **출하 및 가격전망** : 사과, 배, 감귤, 포도, 복숭아

이 『농업관측월보』는 인터넷(<http://aglook.krei.re.kr>) 및 농업 전문지를 통해서도 보실 수 있습니다. 『농업관측월보』와 관련하여 의견이 있으신 분은 한국농촌경제연구원 인터넷 홈페이지 내의 【질의응답】을 선택한 후 【글쓰기】를 이용하여 의견을 보내주시기 바랍니다. 저희 연구원 홈페이지 【KREI 회원】에 가입하시면 과일관측월보를 전자우편(e-mail)으로 받아보실 수 있습니다.

인터넷 홈페이지 ☎ <http://www.krei.re.kr> ☎ 061) 820-2331 FAX: 061) 820-2410  
<http://www.mafra.go.kr> ☎ 044) 201-2252 FAX: 044) 868-0132

- 담당자 : 성명환(과일과채관측실장), 신유선(사과), 이미숙(배, 포도), 강지석(감귤, 단감), 박지연(복숭아, 수입과일), 김수빈(그래픽)
- 감 수 : 이용선(농업관측센터장)

이 『농업관측(과일)』은 농림축산식품부 지원으로 한국농촌경제연구원 농업관측센터가 농업인들의 재배의향, 작황, 가격 등 각종 통계자료를 수집·분석한 후, 농업 및 통계 전문가들에게 자문하여 작성한 것입니다. 과일 관측은 사과, 배, 포도, 감귤, 단감, 복숭아 품목에 대하여 매월 4일에 발표됩니다.

월보 및 속보 관련 정보를 SMS 문자로 받고자 하시는 분들은 농업관측센터 홈페이지(<http://aglook.krei.re.kr>) 또는 담당자(061-820-2310)에게 연락바랍니다.