

대 이 큰

폭염·무더위

농업인 건강과
농작물 관리가 중요합니다!



농촌진흥청

농작물 관리요령

벼

- 폭염이 지속될 것으로 예상될 경우 물을 깊게 관수하여 증발산량에 의한 식물체 온도 상승 억제
- 관개용수가 충분한 경우 물 흘러대기를 계속하여 물의 온도를 떨어뜨리거나, 고온에서 흡수가 억제되는 규산과 칼리를 증시



감자

- 쥘·풀·퇴비 등을 이랑에 피복하여 토양 수분증발과 지온 상승 억제
- 비가 오지 않아 잎줄기가 시들면 10,000~15,000L/10a 물 주기
* 골에 물을 줄 경우에는 12시간 이내에 완전히 물이 빠지도록 관리
- 겹등근썩음병(하역병), 탄저병, 진딧물 등 병해충 방제 철저
- 대서 품종은 고온 전에 수확하거나 칼슘(CaCO_3)을 분의 처리하여 내부갈색반점 발생 경감



고구마

- 이동식 스프링클러로 관수하여 적습상태로 유지하고 지온 상승 억제
- 덩굴썩김병 상습발생 포장은 일찍 물주기를 하여 피해 확산 방지
- 뒷날개흰밤나방 등 병해충 방제 철저



참깨

- 차광막 설치 : 검정색 망을 설치하여 직사광 피해 최소화
- 관수시설 활용하여 식물체나 포장에 긴급 관수
- 진딧물, 잎마름병 등 7월부터 10일 간격 4~5회 예방 위주 사전 방제
- 작물이 재배되지 않은 골에 피복제를 활용하여 포장수분 증발 최소화

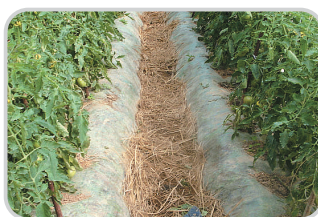


무 배추

- 10일 이상 강우가 없을 경우 관수 실시
- 진딧물, 바이러스병 등 병해충 방제 철저
- 칼슘 결핍시 토양수분을 적당히 유지해 주고
배추는 염화칼슘(CaCl_2) 0.3%액을
무는 질산칼슘($\text{Ca}(\text{NO}_3)_2 \cdot 4\text{H}_2\text{O}$)이나 염화칼슘을 0.05%액으로 엽면 살포
- 하우스 재배시 외부에 차광막 설치와 공기순환팬 등으로 환기 실시



배추 칼슘 결핍증상



짚 피복



하우스 차광막 설치

고추

- 적정토양 수분을 유지하고 토양이 건조하지 않도록 관리
* 지나치게 토양이 건조할 때 한 번에 많은 양의 물을 주면 질소와 칼리의 흡수가 급격히 늘어나 석회의 흡수를 저해시키는 결과를 가져오므로 물은 조금씩 자주 주는 편이 좋음
- 일소(햇볕데임)피해를 받은 열매는 빨리 제거하여 다음 꽃이 잘 착과될 수 있도록 관리
- 염화칼슘 0.3~0.5%액을 7~10일 간격으로 2~3회 엽면 시비



수박

- 일소과 방지를 위해 신문지 등으로 열매를 덮어주기
- 하우스 바깥면에 차광막(차광률 30%이하) 설치
- 하우스 천창이나 측창을 최대한 개방하고 차광하여 온도상승 억제
- 하우스 바닥에 물을 뿌려주거나 안개상태로 분무하여 실내습도 유지
- 열과 예방을 위해 적정 토양수분 유지
- 진딧물, 흰가루병 등 병해충의 방제 철저



과수

- 과실이 강한 직사광선에 노출되지 않도록 하고, 직사광선에 노출된 과실은 가지를 다른 방향으로 돌리거나 늘어지도록 배치하여 일소(햇볕데임)예방
- 일소 피해가 많은 과수원에서는 미세살수를 하거나 탄산칼슘 살포
 - * 미세살수는 대기온도가 $31\pm 1^{\circ}\text{C}$ 일 때 5분 동안 물을 뿌리고 1분간 멈추도록 설정
 - * 탄산칼슘 40~50배액 또는 카올린(Surround WP) 33~66배액을 남쪽과 서쪽에 있는 과실 위주로 10~15일 간격으로 4~5회 정도 잎에 살포
- 관수시설이 없는 농가에서는 과원의 잡초를 짧게 베어 수분 경합 방지
- 일소가 발생한 과실은 정도가 심하지 않을 경우에는 그대로 두며, 피해가 심한 경우 2차 병해를 예방하기 위해 제거

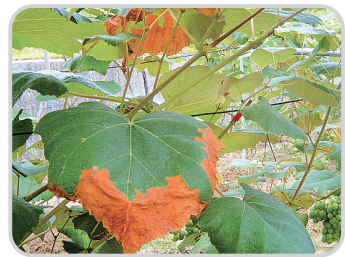
고온지속 시 과실 착색 지연, 당도 감소



카올린 살포



미세살수



햇볕데임(일소) 피해

인삼

- 벼짚·녹비작물 등 시용, 적정 토양염류농도($0.5\sim 1.0\text{ds/m}$) 유지
- 개랑울타리 설치로 통풍을 유도하고 2중 차광막을 덧씌우기
- 고온기 전(6월 중순)에 이소프렌 화합물을 5일 간격으로 3회 처리



인삼 고온 장애

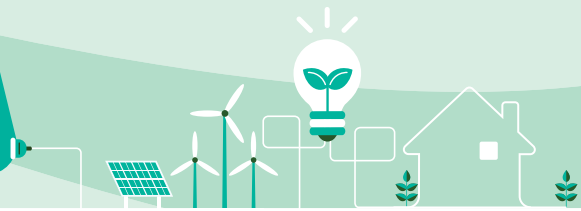


2중 차광막 덧씌우기



개랑울타리 설치

정전대비 시설하우스 관리요령



시설하우스 정전시 전기 구동장치(환기, 양액공급 장치 등)가 멈추면 시설 내 작물은 피해가 발생함

정전대비 시설하우스 관리요령

- 시설하우스에 원활한 전기를 공급하기 위해서는 비상용 자가 발전기를 설치하는 것이 가장 중요



디젤엔진 발전기

- 비상용 디젤엔진 자가 발전기를 설치할 수 없는 소규모 농가

- 이동이 가능한 소형 가솔린발전기를 구비해 양액 공급, 관수, 환기창 개폐 등의 구동작업을 할 수 있도록 대비



소형 가솔린 발전기

- 비상용 자가 발전기를 설치할 수 없는 경우

- 비가 오지 않을 때 : 이른 아침부터 옆 창과 천창을 열어 정전에 대비하고 밤에도 창을 닫지 않는 것이 좋음
- 차광률이 30~50%인 차광막을 설치해 고온피해에 대비
- 한낮에 시설 내 온도가 높을 경우 : 동력 분무기 등을 이용해 물을 뿌려 주어 온도 상승 억제



시설하우스 농가는 여름철 정전사태에 대비해 **비상용 디젤엔진 발전기**나 **소형 가솔린발전기**를 반드시 구비해야 합니다.

폭염시 농업인 행동요령

▶ 폭염이란?

더위가 매우 심한 것을 말하며, 인체에 심각한 악영향을 미칠 수 있기 때문에 폭염에 대한 특보를 내리고 있습니다.



▶ 폭염 특보 기준

주의보 : 6월~9월에 일최고 기온이 **33℃이상 2일 이상 지속**될 것으로 예상 될 때

경보 : 6월~9월에 일최고 기온이 **35℃이상 2일 이상 지속**될 것으로 예상 될 때

사전 준비사항

- 집에서 가까운 병원이나 보건소의 연락처를 확인
- 냉방기기 사용시 실내·외 온도차를 5℃내외로 유지 (건강온도 26~28℃)

주의보 발령시

- 휴식시간은 장시간보다 짧게 자주 가지기
- 시설하우스나 야외 작업시 통풍이 잘되는 작업복을 착용
- 작업 중 15~20분 간격으로 1컵 정도의 시원한 물과 함께 염분(물 1ℓ 에 소금 1/2 작은술)을 섭취하여 탈수증 예방

경보 발령시

- 12~17시(오후 5시) 사이에는 야외, 시설하우스 작업 금지, 휴식 취하기
- 거동이 불편한 고령, 신체허약자, 환자 등은 외출을 금지 시키고 가족 및 친척·이웃이 수시로 건강상태를 점검

문의 : 농촌진흥청 재해대응과 ☎ 063) 238-1041~1044, 시군농업기술센터