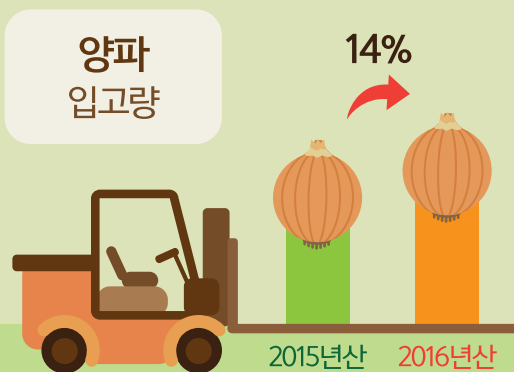
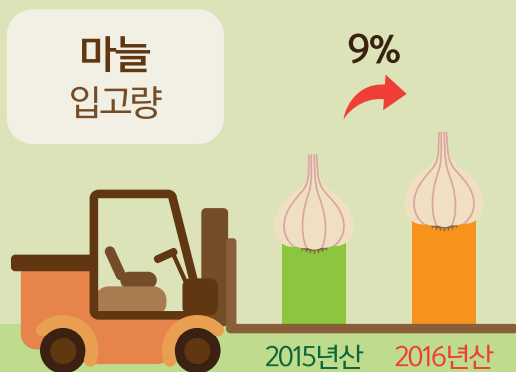
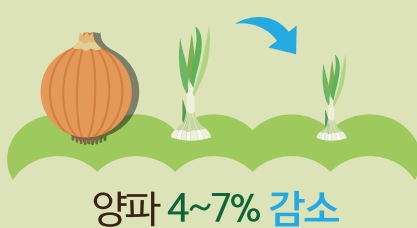


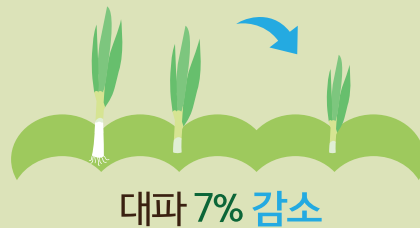
양파를 제외한 9월 양념채소류 가격은 전월 대비 강보합



2017년산 재배의향면적



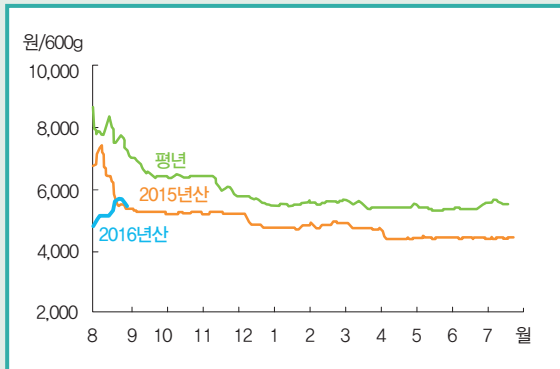
9~11월 재배의향면적



(전년 대비 증감률)

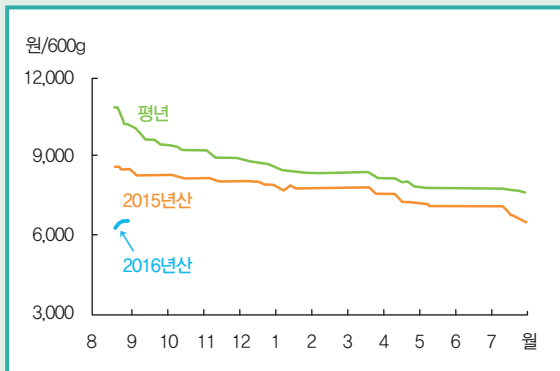


■ 화건 산지가격 동향 (상품)



주: 일별 가격은 5일 이동평균치임. 평년 가격은 2011년 8월~2016년 7월의 일별 가격 중 최대, 최소를 뺀 평균임.
자료: 서안동농협 고추공판장.

■ 화건 도매가격 동향 (상품)



주: 일별 가격은 5일 이동평균치임. 평년 가격은 2011년 8월~2016년 7월의 일별 가격 중 최대, 최소를 뺀 평균임.
자료: 한국농수산식품유통공사.

■ 화건 산지가격 동향 (상품)

단위: 원/600g

연산	8월	9월	10월	11월	12월	1월	2월	3월	4월	5월	6월	7월
2016	5,237											
2015	6,251	5,266	5,233	5,225	4,927	4,758	4,874	4,750	4,426	4,448	4,436	4,423
평년	8,124	6,675	6,412	6,185	5,658	5,492	5,579	5,491	5,406	5,353	5,400	5,535

주: 평년 가격은 2010년 8월~2015년 7월의 최대, 최소를 뺀 연산 기준 평균임.
자료: 서안동농협 고추 공판장.

■ 화건 도매가격 동향 (상품)

단위: 원/600g

연산	8월	9월	10월	11월	12월	1월	2월	3월	4월	5월	6월	7월
2016	6,500											
2015	8,529	8,330	8,212	8,098	7,999	7,808	7,800	7,735	7,383	7,120	7,100	6,890
평년	10,078	9,754	9,275	9,018	8,784	8,417	8,367	8,330	8,083	7,799	7,787	7,712

주: 서울, 부산, 대구, 광주, 대전 5대 도매시장의 평균 가격임. 평년 가격은 2010년 8월~2015년 7월의 최대, 최소를 뺀 연산 기준 평균임.
2: 2016년산 햇건고추 화건 상품 도매가격은 8. 22~31일의 평균임.
자료: 한국농수산식품유통공사.

가격
동향

8월 햇건고추 산지가격 전월 대비 상승

- 서안동농협 고추 공판장 햇건고추 화건 상품 600g당 8월 평균 산지가격은 5,240원으로 전월보다 18% 상승하였으나, 전년보다는 16% 낮았다. 순별 가격은 상순 4,920원에서 중·하순 5,390원으로 상승하였다.
- 서안동농협 고추 공판장 8월 출하량은 전년보다 4% 감소한 379톤이었다. 순별로는 상순에 83톤이 출하되어 전년보다 약 2배 증가한 반면, 중·하순에는 296톤으로 전년보다 15% 감소하였다.
- 이는 호남의 초기 수확량이 많았으나, 8월부터 폭염이 지속되어, 작황이 좋았던 전년보다 수확량이 감소하였기 때문이다.
- 햇건고추 8월 화건 상품 600g당 5대 도매시장 평균 가격은 6,500원(중품 5,530원)으로 전년과 평년보다 각각 24%, 36% 낮았다.



2016년산 생산량 전년보다 감소 전망

- 2016년산 고추 재배면적은 2015년산보다 7% 감소한 3만 2,179ha이다(8. 26, 통계청).
- 2016년산 건고추 생육은 고추 정식 이후 기상 여건이 좋아 초기에는 좋았으나, 7월 중순부터 지속된 폭염 및 가뭄으로 병해충 피해가 증가하였다.
- 2016년산 고추의 생육상황 조사결과(8. 20), 고온 및 가뭄으로 전년과 전월 대비 생육이 나빠진 것으로 나타났다.
- 8월 중순까지 이어진 고온으로 석회결핍, 열과 등 생리장해가 발생하였고, 착과 및 착화량도 적어 9월 이후 수확량도 전년보다 6% 감소할 것으로 나타났다.
- 따라서, 2016년산 건고추 10a당 수확량은 평년보다 13% 많으나, 2015년산보다 4% 적은 272kg으로 나타났다. 지역별로는 7~8월 수확량이 많았던 충청과 호남의 단수 감소폭이 5% 내외로 크게 나타났다.
- 농업관측본부 단수예측모형 및 기상패턴을 분석한 결과, 10a당 수확량은 263~274kg으로 추정된다.
- 따라서, 조사치와 모형 추정치를 감안한 2016년산 건고추 생산량은 2015년산과 평년보다 감소한 8만 5천~8만 8천 톤으로 전망된다.

■ 2016년산 고추 재배면적 전년 대비 증감률

단위: %

경기	강원	충북	충남	전북	전남	경북	경남	전국
6.6	-25.3	-4.6	-8.8	13.5	-13.4	-11.5	-5.6	-6.8

자료: 통계청.

■ 2016년산 고추 전월 및 전년 대비 생육 상황

단위: %

구분	전월 대비			전년 대비		
	줄음	비슷	나쁨	줄음	비슷	나쁨
경기강원	19.5	47.6	32.9	32.1	44.9	23.0
충청	8.4	41.7	50.0	19.2	32.3	48.5
호남	7.1	28.1	64.9	12.5	25.3	62.2
영남	6.4	40.0	53.6	12.6	35.1	52.3
전국	9.3	37.8	52.9	18.1	32.9	49.1

주: 8월 평균 최고기온이 33℃로 평년(30℃)보다 높았음.
자료: 농업관측본부, 8월 20일 표본농가 및 모니터 조사치.

■ 2016년산 고추 전년 대비 단수 증감률

단위: %

경기강원	충청	호남	영남	전체
-1.3	-5.5	-4.6	-3.5	-3.8

자료: 농업관측본부, 8월 20일 표본농가 및 모니터 조사치.

■ 2016년산 건고추 생산량 추정

단위: ha, kg/10a, 천 톤, %

연산	재배면적	단수	생산량
2016	32,179	263~274	84.7~88.2
2015	34,514	283	97.7
평년	41,351	242	99.9
전년 대비	-6.8	-6.9~-3.2	-13.3~-9.7
평년 대비	-22.2	9.0~13.4	-15.2~-13.3

주: 2016년산은 농업관측본부 추정치임.
자료: 통계청.

정부 비축 동향

- 8월 말 기준, 정부비축물량은 총 13,145톤으로 국내산 12,799톤(2013년산 5,799톤, 2015년산 7,000톤), 수입산 346톤이 남아있다. 농협 건고추 재고량(955톤)을 포함한 정부·농협 재고량은 전년 대비 73% 많은 1만 4천 톤으로 조사되었다.



8월 민간수입량 평년과 비슷할 전망

- 8월 1~25일 고추 전체 민간 수입량(고춧가루와 냉동고추 등의 수입량을 건고추로 환산한 중량)은 전년보다 10% 많은 6,940톤이다. 이 중 냉동고추 수입량은 2,550톤으로 전년 동기(1,830톤)보다 증가하였다.
- 8월 말 중국 산지 건고추 거래가격(산동성 기준)은 톤당 1,880달러(1만 2,530위안)로 전월과 비슷하나, 전년보다 7% 하락하였다. 중국산 건고추 민간수입 가능가격은 전년 동기보다 5% 하락한 600g당 5,600원, 도매가격은 6,160원으로 추정된다.
- 냉동고추 민간수입가능가격은 600g당 620원, 가공 후 국내 판매 원가는 4,280원으로 전년 동기 대비 각각 5% 낮았다. 이는 핫고추가 본격적으로 수확되면서 출하물량이 많았기 때문이다.
- 9월 고추류 민간수입은 냉동고추 등 관련 품목 위주로 지속될 것으로 보이며, 9월 전체 수입량은 전년(8,314톤)보다 적으나, 평년(6,997톤)과 비슷한 7,100톤 내외가 될 것으로 전망된다.

가격전망

9월 가격 전월 대비 강세 전망

- 9월 화건 상품 600g당 건고추 평균 산지가격은 생산량 감소로 전년(5,270원)과 8월(5,240원)보다 높은 5,500원 내외로 전망된다. 핫고추 수요가 많은 9월에는 전월 대비 다소 높은 가격을 유지할 것으로 보이나, 10월 이후는 하락세를 보일 것으로 전망된다.
- 9월 가격은 최근 작황 부진으로 핫건고추 출하량이 감소하여 전년보다 높으나, 이월 재고량이 많아 가격 상승폭은 크지 않을 것으로 전망된다.

중국 2016년산 생산동향

- 2016년산 중국 고추 재배면적은 2015년산보다 10% 이상 증가한 것으로 조사되었다.
- 중국 동북지역과 신강, 내몽고 등을 중심으로 옥수수, 목화 등에서 고추로 작목이 전환되었기 때문이다.
- 농업관측 중국 모니터 조사 결과(8. 20), 산동성, 길림성, 신강 등 고추 주산지의 생육상황은 양호한 것으로 나타났다. 지역별로 고온 및 호우 영향으로 낙과낙화 현상이 일부 발생하였으나, 전체 생산량에 미치는 영향은 적은 것으로 조사되었다.

■ 건고추 수입실적

단위: 톤

연산	8월	9월	10월	11월	12월	1월	2월	3월	4월	5월	6월	7월	합계
2016	6,936 (2,547)												6,936 (2,547)
2015	7,364 (2,244)	8,314 (2,853)	8,927 (3,255)	8,869 (3,662)	9,837 (3,870)	8,516 (3,010)	8,194 (3,183)	8,452 (2,986)	9,664 (3,281)	9,671 (3,184)	8,988 (3,345)	8,826 (2,723)	105,622 (37,595)
평년	6,575 (2,176)	6,997 (2,281)	8,878 (3,626)	9,238 (4,025)	9,833 (3,847)	8,826 (3,181)	7,506 (2,942)	8,636 (3,064)	9,542 (3,059)	8,989 (2,681)	9,030 (2,719)	8,467 (2,702)	102,692 (36,413)

주1: 기타소스·혼합조미료, 냉동고추, 고추장, 고춧가루와 김치에 포함되어 있는 고춧가루 수율을 적용하여 건고추로 환산한 중량과 건고추 수입량을 합한 수치이며, 후대품 반입량은 포함시키지 않음.

2: 2016년산 8월 수입량은 1~25일 실적임.

3: 2014년산 7월 정부수입물량(TRQ) 160톤 포함.

4: ()는 냉동고추 수입실적을 건고추로 환산한 중량임.

자료: 관세청.

건고추 산지 동향(8월 31일 현재) - 산지 기동반 제공 -

■ 건고추 주산지 8월 기상현황

- 건고추 주산지의 8월 최고기온은 작년과 평년보다 높으나, 강수량은 크게 적었음.

단위: °C, mm

주산지	구분	최고기온	일교차	강수량
충북 (제천, 충주, 추풍령, 보은, 청주)	금년	32.5	10.9	53
	작년	30.3	9.9	72.9
	평년	29.9	8.3	264.2
충남 (서산, 금산, 보령, 부여, 천안, 홍성)	금년	32.3	10.1	29.6
	작년	30.2	9.0	49.7
	평년	30.1	7.9	211.0
전북 (고창, 임실, 정읍)	금년	33.1	10.5	85.8
	작년	30.6	9.4	84.9
	평년	30.5	8.4	383.2
전남 (해남, 신안, 영광)	금년	31.8	9.0	36.2
	작년	28.7	7.5	118.9
	평년	29.1	6.6	323.1
경북 (안동, 의성, 봉화, 청송, 영주)	금년	32.8	10.8	56.7
	작년	30.6	11.3	109.6
	평년	30.1	9.5	221.8
전체	금년	32.5	10.2	52.3
	작년	30.1	9.6	94.7
	평년	29.9	8.3	283.6

주1: 평년은 2011~2015년의 최대, 최소를 제외한 평균임.

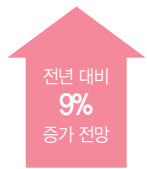
2: 기상청에서 제공하는 관측지점 기준임.

3: 전체 기상은 시도별 재배면적('15년산) 가중치를 적용하여 산출함.

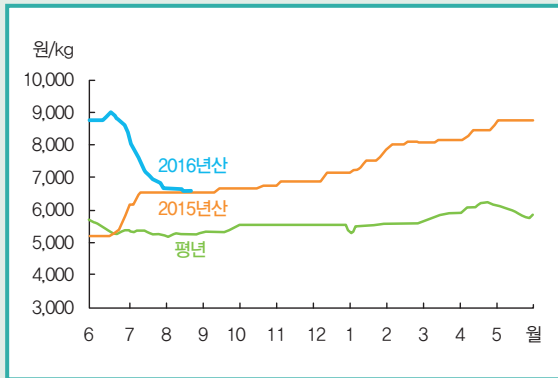
자료: 기상청.

■ 2016년 건고추 작황은 전월보다 부진해진 상황

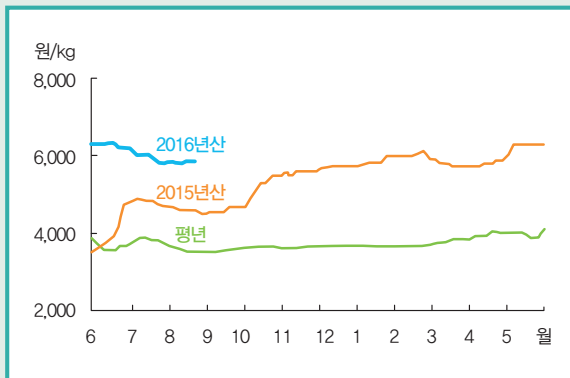
- 경북 의성, 안동은 착과수가 전년보다 많으나, 고온으로 인해 석회결핍, 일소과 등 생리장해가 발생하고 있어 전월 대비 생육이 부진해진 상황임.
- 충북 괴산, 제천은 7월 하순부터 폭염이 이어지면서 수정장애 및 병해 발병률이 증가하고 있음.
- 전북 고창, 임실, 정읍은 정식 이후 기상여건이 좋아 착과수는 전년과 평년보다 많았으나, 고온 및 가뭄으로 인한 수정 및 생육 불량으로 후기 수확량 감소가 예상됨.
- 9월 건고추 주산지의 평균기온은 평년(20.6°C)보다 높고, 강수량은 평년(153.8mm)과 비슷할 것으로 예보됨(기상청).



■ 깐마늘 도매가격 동향 (상품)



■ 난지형 마늘 도매가격 동향 (상품)



주: 일별가격은 5대 도매시장 평균 가격이며, 5일 이동평균치임. 평년 가격은 2011년 6월~2016년 5월의 일별 가격 중 최대, 최소를 뺀 평균임.

자료: 한국농수산식품유통공사.

■ 깐마늘 도매가격 동향 (상품)

단위: 원/kg

연산	6월	7월	8월	9월	10월	11월	12월	1월	2월	3월	4월	5월
2016	8,791	7,376	6,627									
2015	5,293	6,437	6,550	6,605	6,693	6,886	7,067	7,473	8,039	8,124	8,405	8,750
평년	5,411	5,315	5,250	5,354	5,537	5,517	5,510	5,524	5,591	5,831	6,132	5,907

■ 난지형 마늘 도매가격 동향 (상품)

단위: 원/kg

연산	6월	7월	8월	9월	10월	11월	12월	1월	2월	3월	4월	5월
2016	6,273	5,977	5,838									
2015	3,942	4,810	4,611	4,584	5,191	5,571	5,716	5,862	6,030	5,781	5,797	6,261
평년	3,656	3,817	3,570	3,565	3,650	3,640	3,666	3,657	3,673	3,802	3,975	3,949

주: 서울, 부산, 대구, 광주, 대전 5대 도매시장의 평균 가격이며, 평년 가격은 2011년 6월~2016년 5월의 최대, 최소를 뺀 연산 기준 평균임.

자료: 한국농수산식품유통공사.

가격
동향

8월 도매가격 전월 대비 하락

- 깐마늘 5대 도매시장 8월 평균가격은 상품 kg당 6,630원 (중품 6,130원), 난지형 마늘은 5,840원(중품 5,240원)이었다.
- 8월 깐마늘과 난지형 마늘 도매가격은 2016년산 마늘 산지 수매가격 상승과 생산량 감소로 평년보다 높았으나, 난지형 대서종 출하량이 많아지면서 전월 대비 각각 10%, 2% 하락하였다.
- 8월 말 기준, 2016년산 난지형 남도종 마늘 산지가격은 4,800원/kg으로 입고가격(4,900~5,000원/kg)보다 낮아 거래량은 거의 없는 것으로 조사되었다.
- 8월 창녕 대서종 마늘 공판가격은 저장 및 종자용 수요 증가로 전월 대비 7% 상승한 4,200원/kg이며, 저장·가공업체의 난지형 대서종 입고는 거의 마무리된 것으로 나타났다.



저장
동향

난지형 마늘 입고량 9만 3천 톤 전망

- 농업관측 저장업체 표본 조사 결과(8. 20), 2016년산 난지형 마늘 입고량은 대서종 위주로 전년 대비 9% 증가할 것으로 조사되었다.
- 마늘 입고량 모형 분석 결과, 2016년산 난지형 마늘 입고량은 전년보다 8~9% 증가할 것으로 추정되었다.
- 따라서, 조사치와 모형 분석치를 감안한 2016년산 난지형 마늘 입고량은 9만 3천 톤 내외로 전망된다.

가격
전망

9월 깐마늘 가격 전월 대비 강보합세

- 9월 깐마늘 도매가격은 저장 및 가공비 상승으로 전월 대비 강보합세인 6,800원/kg 내외로 전망된다.
- 난지형 마늘 9월 산지가격은 저온창고 입고가 완료되어 8월과 비슷할 것으로 전망된다.

연도별 생산량과 저장량의 관계

- 2016년산 마늘 생산량과 저장량 수준에 따른 저장출하기 가격을 분석한 결과, 생산량 대비 입고율이 높아 9월~익년 4월의 가격 상승폭은 적을 것으로 나타났다.

■ 생산량과 입고량 수준에 따른 저장출하기 가격 변화

구분	평균 도매가격 (9월~익년 4월)	가격 상승률
생산량 대비 입고율 높을 때	3,084원/kg	1.3%
생산량 대비 입고율 낮을 때	2,571원/kg	2.3%
평균	3,000원/kg	1.6%

자료: KRB 농업관측본부.

■ 2016년산 난지형 마늘 추정 입고량

단위: 톤, %

연산	입고량
2016	92,973
2015	85,576
전년 대비	8.6

자료: 농업관측본부, 8월 20일 저장업체 표본 조사치.

수입 동향 및 전망

- 신선마늘로 환산한 8월 마늘 수입량은 약 4,900톤 (25일 기준)이다.
- 8월 말, 중국 마늘 산지가격은 신선마늘이 톤당 약 11,900위안(약 1,780달러), 냉동마늘이 약 9,600위안 (약 1,430달러)이다. 중국 신선마늘 산지가격은 생산량 감소, 저장 수요 증가로 전년대 전월보다 상승하였다.
- 중국 마늘 산지가격을 감안한 중국산 마늘 kg당 민간 수입가능가격은 신선마늘은 12,800원(수입관세 360%), 냉동마늘은 약 3,180원(수입관세 27%) 내외로 추정된다.
- 2016년 TRQ 잔량 5,900톤 중 5,300톤이 9월 10일 까지 국영무역으로 도입될 예정이며, 평균 도입가격은 톤당 2,430달러이다.
- 9월 마늘 수입량은 중국 마늘 산지가격 상승으로 민간수입량이 감소하나, TRQ 도입 영향으로 전년 (5,440톤)보다 많을 것으로 전망된다.
- 농업관측 중국 모니터 조사 결과(8. 20), 산동성의 2016년산 마늘 입고가격은 전년(5.5위안/kg)보다 높은 11~12위안/kg으로 조사되었다.

■ 마늘 수입 동향

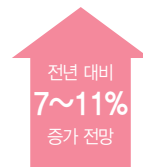
단위: 톤

연산	2016	2015
6~7월	8,885(1,372)	7,449(782)
8월	4,917(500)	5,518(2,273)
9월	-	5,441(1,111)
10월~익년 5월	-	56,234(26,165)

주: 1. 깐마늘, 냉동마늘, 건조마늘, 초산조제는 신선·냉장·냉동마늘로 환산하였고, 2016년 8월 수입량은 25일까지의 통관 기준 실적임.

2. ()는 정부수입물량임.

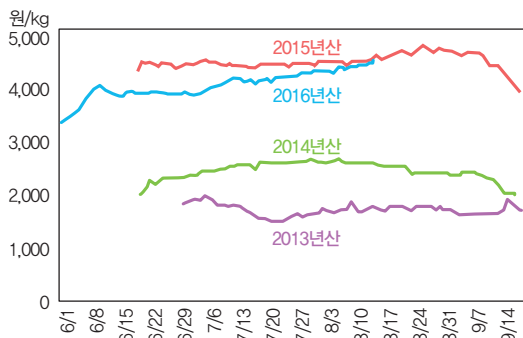
자료: 관세청.



창녕 마늘 공판가격 동향

- 창녕 난지형 대서종 마늘 8월 공판가격은 상품 평균 4,200원/kg으로 생산량 증가로 전년(4,440원/kg)보다 5% 낮았으나, 저장 및 종자용 마늘 수요 증가로 최근 4,200~4,400원/kg까지 상승하였다.

창녕 난지형 대서종 마늘 공판가격



주: 이방농협, 창녕농협 공판가격의 상품 평균 가격임.

2017년산 마늘 전년 대비 재배 의향

단위: %

구분	증가	비슷	감소	미정	전체
경기·강원	40.0	20.0	20.0	20.0	100.0
충청	7.2	79.0	12.6	1.2	100.0
호남	20.4	65.1	12.7	1.8	100.0
영남	18.1	66.2	9.6	6.0	100.0
제주	19.4	65.7	14.9	0.0	100.0
전체	16.9	68.2	11.8	3.1	100.0

자료: 농업관측본부, 8월 20일 표본농가 조사치.

2017년산 마늘 재배의향면적 전년 대비 증감률

단위: %

구분	경기·강원	충청	호남	영남	제주	전체
한지	3.9	-10.2	-5.5	7.0	-	0.6
난지	17.6	9.4	8.1	9.0	5.8	8.1
전체	4.0	-1.4	7.8	8.6	5.8	6.6

자료: 농업관측본부, 8월 20일 표본농가 조사치.

2017년산 마늘 추정 재배면적

단위: ha, %

연산	재배면적
2017	22,128~22,984
2016	20,759
평년	24,831
전년 대비	6.6~10.7
평년 대비	-10.9~7.4

주: 2017년산은 농업관측본부 추정치임.

자료: 통계청.



내년산 마늘 재배의향면적 전년 대비 증가

- 농업관측 표본농가 조사 결과(8. 20), 2017년산 마늘 재배 의향면적은 2016년산 마늘 가격 상승으로 전년 대비 7% 증가할 것으로 조사되었다.
- 품종별로는 한지형과 난지형이 전년 대비 각각 1%, 8% 증가하고, 난지형 마늘 중에서는 남도종이 7%, 대서종이 9% 증가할 것으로 조사되었다.
- 2017년산 마늘 품종별 재배의향면적은 한지형과 난지형 남도종이 전월보다 1%p씩 감소하고, 단위면적당 수익성이 높은 난지형 대서종 재배의향은 1%p 증가한 것으로 조사되었다.
- 2017년산 마늘 재배의향 증가에 대한 주요 대체 품목은 양파인 것으로 조사되었다. 충청은 한지형 마늘 재배가 감소하고 난지형 대서종으로의 품종 전환이 증가할 것으로 조사되었다.
- 한편, 재배면적반응함수 분석 결과, 2017년산 마늘 재배면적은 2016년보다 11% 증가하는 것으로 추정되었다.
- 농업관측 조사치를 적용한 2017년산 마늘 재배면적은 약 22,100ha이며, 모형 추정치는 23,000ha로 전년보다 7~11% 증가할 것으로 전망된다.
- 2017년산 마늘 재배면적은 2016년산 마늘 가격 상승으로 증가하나, 생산농가의 고령화, 생산비 부담 등으로 증가 폭은 한계가 있을 것으로 전망된다.



가격
동향

8월 양파 도매가격 전년과 평년보다 낮아

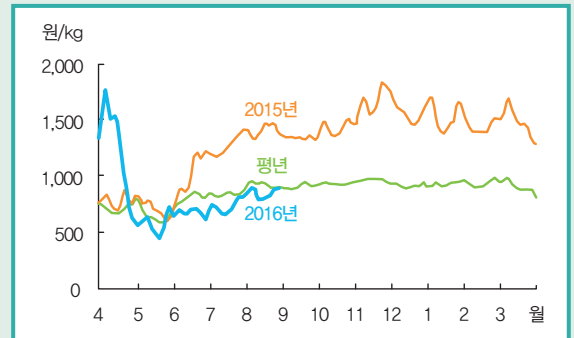
- 양파 8월 가락시장 상품 kg당 평균 도매가격은 850원으로 전년과 평년보다 각각 40%, 9% 낮았으나, 전월보다는 18% 높았다.
- 8월 가격은 2016년산 중만생종 양파 생산량 증가로 전년보다 낮았으나, 농가 가져장 양파 출하가 마무리 시점인데다, 저장양파 출하가 지연되면서 전월보다는 상승하였다.

저장
동향

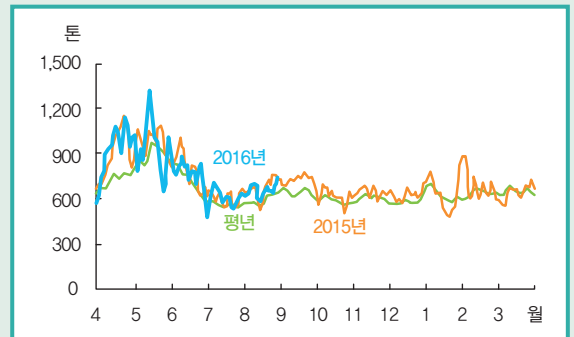
2016년산 입고량 전년보다 증가

- 표본 저장업체 조사치(8. 20)와 입고량 모형 분석 결과, 2016년산 중만생종 양파 입고량은 생산량 증가로 전년보다 14% 많으나, 평년보다는 4% 적은 63만 2천 톤으로 추정된다.
- 2016년산 양파의 저장업체 평균 입고가격은 kg당 600원으로 평년과 비슷한 것으로 조사되었다. 입고가격을 고려한 저장업체의 도매시장 손익분기 가격은 800~900원이다.

■ 양파 도매가격 동향 (상품)



■ 양파 반입량 동향



주: 일별자료는 5일 이동평균치임. 평년자료는 2011년 4월~2016년 3월의 일별 가격 및 반입량 중 최대, 최소를 뺀 평균임.
자료: 서울시농수산물공사.

■ 2016년산 양파 추정 재고량(8월 말 기준)

단위: 천 톤, %

연산	중만생종 생산량	입고량	출고량	재고량
2016	1,110	632	36	596
2015	968	556	38	518
평년	1,228	655	39	616
전년 대비	14.8	13.6	-5.7	15.0
평년 대비	-9.6	-3.6	-7.8	-3.3

자료: 통계청, 농업관측본부, 8월 20일 저장업체 조사치.

■ 양파 도매가격 동향

단위: 원/kg

연산		4월	5월	6월	7월	8월	9월	10월	11월	12월	1월	2월	3월
2016	상품	1,280	586	679	723	851							
	중품	998	524	600	591	724							
2015	상품	790	731	985	1,279	1,425	1,358	1,440	1,678	1,579	1,534	1,452	1,505
	중품	510	621	834	1,102	1,287	1,290	1,353	1,564	1,447	1,342	1,316	1,336
평년	상품	692	666	831	852	932	915	946	974	930	949	941	921
	중품	510	562	675	665	793	792	826	880	804	822	813	771

주: 평년 가격은 2011년 4월~2016년 3월의 최대, 최소를 뺀 연산 기준 평균임.
자료: 서울시농수산물공사.

양파

■ 저장업체 양파 출고 시작시기 월별 비중

단위: %

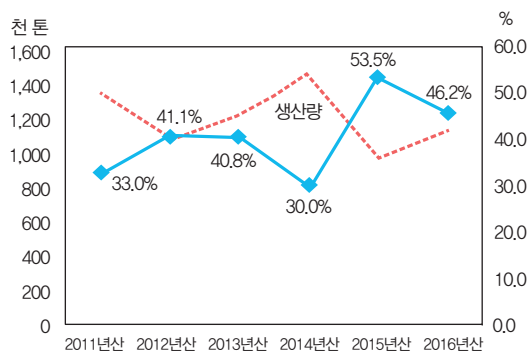
구분	2016년산	2015년산
7월	20.0	32.4
8월	26.2	21.1
9월	21.5	12.7
10월	16.9	14.1
11월	9.2	14.1
12월 이후	6.2	5.6
합계	100.0	100.0

자료: 농업관측본부, 8월 20일 저장업체 조사치.

저장업체 출고 시작시기 패턴 분석

- 과거 중만생종 양파 생산량과 저장업체의 출고 시작시기 월별 비중을 비교 분석한 결과, 생산량이 많았던 해에는 7~8월에 출고를 시작하는 저장업체 비중이 상대적으로 낮게 나타났다.
- 이는 생산량이 많을수록 가저장 양파 출하가 7~8월 까지 지속되면서, 8월 이후에 출고를 시작하는 저장업체 비중이 상대적으로 높기 때문이다.

■ 저장업체의 양파 출고 시작시기 7~8월 비중



주: 통계청, 농업관측본부.

■ 신선양파 수출 동향

단위: 톤

연산	4~5월	6월	7월	8월
2016	905	3,243	4,423	415
2015	6	197	9	0.04

자료: 관세청.

- 8월 말 기준, 2016년산 저장양파 출고량은 3만 6천 톤으로 전년과 평년보다 6~8% 감소하였다.
- 따라서 8월 말 기준, 2016년산 양파 재고량은 입고량이 증가하였고, 초기 출고량도 적어 전년보다 15% 많으며, 평년보다는 3% 적은 59만 6천 톤으로 추정된다.
- 한편, 저장업체의 출고 시작시기 조사 결과, 2016년산 저장양파는 7~8월에 출고를 시작한 업체 비중이 46%로 전년(53%)보다 낮게 나타났다.
- 저장업체의 출고 시작이 늦은 것은 2016년산 양파 생산량 증가로 가저장 양파가 많았고, 8월 도매시장 상·중품 가격이 700~800원/kg으로 저장업체 손익분기가격(800~900원)보다 낮았기 때문이다.

수출입 동향

8월 수출 전년보다 증가, 수입 감소

- 8월 1~25일 신선양파 수출량은 415톤으로 수출이 거의 없었던 전년보다 많았다. 2016년산 생산량 증가로 신선양파 수출량은 5월부터 증가하여 6월 3,243톤, 7월 4,423톤이었다. 주 수출국은 대만, 홍콩, 일본 등이다.
- 8월 1~25일 양파 수입량은 신선양파 864톤, 건조양파 61톤, 냉동양파 565톤이다. 이를 신선양파로 환산할 경우 2,340톤으로 전년 동기 대비 크게 감소하였다.
- 8월 말 중국 산지가격은 전년(1,300위안)과 전월(900위안)보다 하락한 톤당 800위안(120달러)으로 조사되었다.



- 8월 말 중국산 신선양파 kg당 민간수입가능가격은 840원 (기본관세 135% 적용), 도매시장 출하가능가격은 920원으로 전년보다 각각 26% 낮은 것으로 추정된다.
- 9월부터 본격 출하되는 2016년산 감숙성 양파는 재배면적 증가로 생산량이 증가할 것으로 전망된다.

가격전망

9월 도매가격 전월 대비 보합세 전망

- 9월 평균 도매가격은 2016년산 저장양파 증가로 전년보다 낮으며, 전월과 비슷한 850원/kg 내외로 전망된다.
- 한편, 과거 추석 연휴 전후의 가격 패턴을 분석한 결과, 추석 연휴 시작일 3일 전부터 반입량이 감소하여 가격이 일시적으로 상승한 것으로 나타났다.
- 따라서, 금년 추석 연휴 시작일(9월 14일) 3일 전부터 가격이 일시적으로 상승할 수 있다.

2017년산 양파 재배의향면적 감소 전망

- 표본농가 및 모니터 조사결과(8. 20), 2017년산 양파 재배의향은 2016년산보다 7% 감소할 것으로 조사되었다.
- 품종별 재배의향은 조생종 양파가 2016년산보다 18%, 중만생종이 5% 감소할 것으로 조사되었다.
- 양파 재배면적반응함수 분석결과, 2017년산 양파 재배면적은 2016년산보다 4% 감소할 것으로 추정된다.
- 따라서 2017년산 양파 재배면적은 2016년산보다 4~7%, 평년보다 5~8% 감소한 1만 8,538~1만 9,089ha로 추정된다.

2017년산 양파 추정 재배면적

단위: 천 ha, %

2017년산	2016년산	평년	증감률	
			전년	평년
18.5~19.1	19.9	20.2	-6.8~-4.1	-8.0~-5.3

주: 2017년산은 농업관측본부 추정치임.
자료: 통계청.

2017년산 양파 재배의향면적 전년 대비 증감률

단위: %

구분	충청	전북	전남	경북	경남	제주	전체
조생종	-	-	-7.8	-	-	-33.6	-18.3
중만생종	5.5	-2.9	-4.9	-7.2	-6.0	2.0	-4.8
전체	5.5	-2.9	-5.4	-7.2	-6.0	-24.0	-6.8

자료: 농업관측본부, 8월 20일 표본농가 및 모니터 조사치.

양파 수입 동향

단위: 톤

연산	4월	5월	6월	7월	8월	9월	10월	11월	12월	1월	2월	3월	합계
2016	4,302	2,142	3,948	3,216	2,340								15,948
2015	3,013	2,831	2,956	7,583 (4,606)	18,952 (23,584)	23,138 (20,394)	27,150 (23,016)	30,381 (34,841)	48,623 (48,619)	27,412 (20,645)	8,898	9,576	210,514 (175,705)
평년	2,550	2,197	2,293	2,005	3,040	3,197	4,995	5,603	8,356	5,582	4,426	4,948	49,191

주1: 냉동양파, 건조양파, 초산조제양파는 수율을 적용하여 신선·냉장양파로 환산한 물량임.

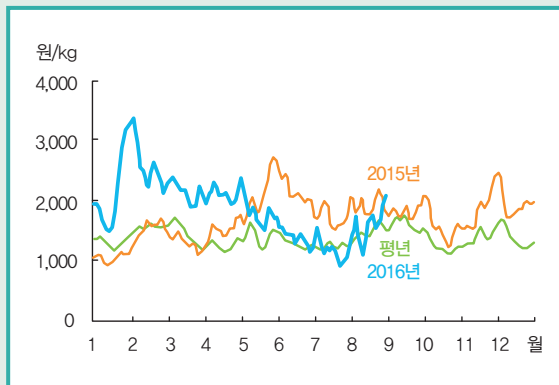
2: 2015년산 8월 수입량은 1~25일 실적임.

3: ()는 정부수입물량임.

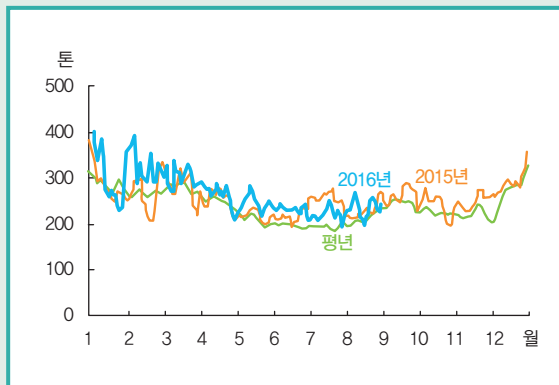
자료: 관세청.

대파

■ 대파 도매가격 동향 (상품)



■ 대파 반입량 동향



주: 일별 자료는 5일 이동평균치임. 평년 자료는 2011~2015년의 일별자료 중 최대, 최소를 뺀 평균임.

자료: 서울시농수산식품공사.

■ 9월 대파 출하량 전년 대비 증감률

단위: %

구분	경기	강원	충청	호남	영남	합계
출하면적	9.7	3.0	6.1	4.2	4.5	5.0
단수	1.7	2.0	-0.7	-0.8	-1.8	1.3
출하량	11.6	5.1	5.4	3.3	2.7	6.3

자료: 농업관측본부, 8월 20일 표본농가 조사치.

■ 대파 도매가격 동향 (상품)

구분	1월	2월	3월	4월	5월	6월	7월	8월	9월	10월	11월	12월
2016	2,150	2,630	2,174	2,094	1,807	1,389	1,173	1,569				
2015	1,031	1,508	1,296	1,486	2,012	2,171	1,701	1,911	1,781	1,565	1,689	1,935
평년	1,232	1,564	1,499	1,209	1,372	1,317	1,218	1,470	1,563	1,219	1,383	1,412

주: 평년 가격은 2011년 1월~2015년 12월의 최대, 최소를 뺀 평균임.

자료: 서울시농수산식품공사.

가격
동향

8월 가격 전년보다 낮으나, 7월보다 상승

- 8월 대파 상품 kg당 평균 도매가격은 1,570원(중품 1,390원)으로 전년(1,910원)보다 18% 낮으나, 7월(1,170원) 대비 34% 높았다. 순별 가격은 상·중순 1,450원에서 하순 1,790원으로 상승하였다.

- 이는 고온과 가뭄으로 작황이 부진하여 고랭지대파 출하가 늦어지면서 8월 중순부터 출하량이 감소하였기 때문이다.

출하
전망

9월 대파 출하량 전년 대비 6% 증가

- 9월 대파 출하량은 재배면적 증가로 전년 대비 6% 증가할 것으로 전망된다.
- 경기와 강원의 출하면적은 재배면적 증가로 전년 대비 각각 10%, 3% 증가하나, 작황 부진으로 출하가 지연되면서 전월 조사치보다 각각 4%p, 2%p 감소한 것으로 조사되었다.
- 9월 단수는 고온과 가뭄으로 작황이 부진하였으나, 최근 주산지 기온이 하락하고 가뭄이 해소되면서 9월 중순부터 출하되는 대파의 작황은 회복될 것으로 예상되어 전년 보다 1% 증가할 것으로 전망된다.

단위: 원/kg



- 10~11월 출하면적은 주산지인 경기와 강원 재배면적 증가로 전년 대비 7~9% 증가할 것으로 전망된다.
- 경기와 강원 지역의 노지대파 생육이 더디어 11월에 출하가 집중될 가능성이 있다.

가격 전망

9월 도매가격 전월보다 높을 전망

- 9월 대파 상품 도매가격은 출하량 증가로 전년(1,780원) 대비 낮으나, 8월(1,570원)보다 높은 1,700원/kg 내외로 전망된다.
- 9월 상승 가격은 작황 부진으로 출하량이 크게 늘어나지 않고, 추석 수요 증가로 8월 대비 상승하나, 하순 가격은 작황이 회복되고 출하가 정상적으로 이루어지면서 상승보다는 하락할 것으로 전망된다.

추석 연휴 전후의 대파 가격 패턴 분석

- 과거 추석 연휴 전후의 대파 가격 패턴 분석결과, 가격은 추석 전 5~6일부터 상승하며, 2~3일 전 가격이 가장 높은 것으로 나타났다. 그러나, 추석 이후 3~4일부터는 가격이 급격하게 하락하는 것으로 나타났다.
- 대파는 명절효과가 뚜렷하게 나타났으며, 금년도 추석 수요로 인해 가격은 일시적으로 상승할 것으로 전망된다.

생산 전망

9~11월 정식의향 감소, 겨울대파 작황 부진

- 9~11월 대파 정식의향면적(내년 1~4월 출하)은 출하 시기가 비슷한 겨울대파 재배면적 증가에 따른 가격 하락 우려로 전년 대비 7% 감소할 것으로 조사되었다.
- 12월부터 출하되는 겨울대파 재배면적은 전년 대비 7~8% 증가하였으나, 현재까지 작황은 고온으로 전년보다 나쁜 것으로 조사되었다.

10~11월 대파 출하면적 전년 대비 증감률

단위: %

구분	경기	강원	충청	호남	영남	전체
10월	13.2	5.1	6.7	6.0	6.0	7.0
11월	15.1	5.9	7.2	6.2	6.1	8.7

자료: 농업관측본부, 8월 20일 표본농가 조사치.

9~11월 대파 정식의향면적 전년 대비 증감률

단위: %

경기	충청	호남	영남	전체
-8.0	-2.8	-8.0	-6.0	-6.9

자료: 농업관측본부, 8월 20일 표본농가 조사치.

수입 동향과 전망

- 8월 1~25일까지 대파 수입량은 신선대파 202톤, 건조대파 117톤, 냉동대파 2,952톤이 수입되었다. 이를 신선대파로 환산한 총 수입량은 4,830톤으로 전년(3,015톤)과 평년(3,742톤) 대비 각각 60%, 29% 증가하였다.
- 8월 신선대파 수입단가는 kg당 0.66달러(4.4위안)로 국내 판매가능가격은 1,050원 내외로 추정된다.
- 9월 대파 수입량은 중국산 산지가격이 전년보다 낮으나, 국내산 가격이 전월보다 높을 것으로 보여, 전년(4,988톤) 대비 소폭 증가한 5,100톤 내외가 수입될 것으로 전망된다.

대파 수입 실적

단위: 톤

구분	1~7월	8월	9월	10~12월	합계
2016	33,731	4,830			38,560
2015	35,553	4,096	4,988	16,833	61,469
2014	30,767	4,184	5,010	16,843	56,803
평년	35,461	4,713	4,949	17,165	63,248

주1: 건조대파는 수율을 적용하여 신선대파로 환산한 물량임.

2: 2016년 8월 수입실적은 1~25일까지임.

자료: 관세청.

1개월 전망 요약 (2016. 9. 5~2016. 10. 2)

- 기온 전망 : 평년보다 높겠음.
- 강수량 전망 : 평년과 비슷하거나 많겠으며, 대기불안정으로 많은 비가 내릴 때가 있겠음.

주간별 예보

	평균기온			강수량		
	낮음	비슷	높음	적음	비슷	많음
	1주 (9.5~9.11)			2주 (9.12~9.18)		
평균 기온						
	평년(21.9℃)과 비슷하거나 높음			평년(20.6℃)보다 높음		
	3주 (9.19~9.25)			4주 (9.26~10.2)		
평균 기온						
	평년(19.2℃)과 비슷하거나 높음			평년(17.8℃)보다 높음		
강수량						
	평년(38.2mm)과 비슷			평년(41.8mm)과 비슷하거나 적음		
강수량						
	평년(30.3mm)과 비슷			평년(22.1mm)과 비슷		

주간별 날씨 전망

1주 (9.5~9.11)	기온은 평년과 비슷하거나 높겠고, 강수량은 평년과 비슷하겠음.
2주 (9.12~9.18)	기온은 평년보다 높겠고, 강수량은 평년과 비슷하거나 적겠음.
3주 (9.19~9.25)	맑고 건조한 날이 많겠고, 기온은 평년과 비슷하거나 높겠으며, 강수량은 평년과 비슷하겠음.
4주 (9.26~10.2)	일교차가 큰 날이 많겠고, 기온은 평년보다 높겠으며, 강수량은 평년과 비슷하겠음.

10~11월 예보 (2016. 8. 23 발표)

10월	맑고 건조한 가운데 낮과 밤의 일교차가 큰 날이 많겠음. 기온은 평년보다 높겠고, 강수량은 평년과 비슷하겠음.
11월	맑고 건조한 날이 많겠으나, 다소 추운 날씨를 보일 때가 있겠음. 기온은 평년과 비슷하거나 낮겠고, 강수량은 평년보다 적겠음.



고 추

□ 적기 수확

- 중부지역에서는 8월 하순, 남부지역에서는 9월 5일 이전 착과된 과실은 착색되고 수확이 가능하므로 후기관리 중요
 - ※ 완전히 착색되지 않은 과실 건조시 희나리 발생, 반드시 2~3일 정도 후숙하여 착색시킨 다음 건조해야 함

□ 바이러스병

- 진딧물과 꽃노랑총채벌레 방제를 위해 기작이 다른 적용약제를 번갈아 살포함
- 담배나방, 파밤나방, 응애류 등에 의한 피해 있이나 과실이 보이면 즉시 방제함

마늘·양파

□ 씨마늘 준비

- 난지형 마늘은 9월 하순~10월 상순경이 파종 적기로 적기에 파종되도록 우량종자, 비닐 등 자재 등을 미리 준비
 - 보통재배인 경우 10a 당 난지형은 60~70점, 한지형은 70~80점이 필요
 - 씨마늘은 뿌리응애와 흑색썩음균핵병 등의 예방을 위해 반드시 적용약제로 소독 후 파종

□ 양파 육묘

- 잘록병 방제를 철저히 하고, 종자를 너무 많이 뿌린 경우에는 알맞은 간격으로 솟아 주어 공기가 잘 통하고 햇빛이 잘 들어 모가 튼튼하게 자라도록 관리함

가을배추·무

- 바이러스병 예방을 위해 배추 육묘상에 망사 터널을 설치하여 해충유입 차단
- 배추 뿌리혹병 예방을 위해 돌려짓기를 하고 토양산도 7.2 이상으로 유지
- 배추 아주심기시 본 잎 3~4매 때 육묘상 깊이만큼 심어야 생육이 양호함
- 싹이 올라온 무는 솟음 작업을 해주되 재배 면적이 많거나 노동력이 부족한 경우, 본 잎 4~5매 일 때 1포기를 남기고 솟아줌
- 관수시설을 이용한 적극적인 관수실시로 가뭄대응

9월 가격 전망

양파를 제외한 양념채소류 가격 전월 대비 강보합세 전망

- 건고추 산지가격은 2016년산 생산량 감소로 전월 대비 강세인 5,500원/600g 내외 전망
- 깻마늘 도매가격은 저장 및 가공비 상승으로 전월 대비 강보합세인 6,800원/kg 내외 전망
- 양파 도매가격은 2016년산 저장량 증가로 전년보다 낮으나, 전월과 비슷한 850원/kg 내외 전망
- 대파 도매가격은 출하량 증가로 전년 대비 낮으나, 전월 대비 강세인 1,700원/kg 내외 전망

생산 전망

2016년산 건고추 생산량 전년 대비 감소 전망

- 건고추 2016년산 생산량은 재배면적과 단수 감소로 전년 대비 10~13% 감소 전망
- 마늘 2017년산 재배의향은 2016년산 가격 상승으로 7~11% 증가 전망
- 양파 2017년산 재배의향은 2016년산 가격 하락으로 4~7% 감소 전망
- 대파 9~11월 정식의향면적은 출하시기가 비슷한 겨울대파 재배면적 증가로 전년 대비 7% 감소 전망

양념채소 생산 전년 및 평년 대비 증감률

단위:%

	2016년산 건고추 생산량	2017년산 마늘 재배의향	2017년산 양파 재배의향	9~11월 대파 정식의향면적
전년 대비	-13.3~-9.7	6.6~10.7	-6.8~-4.1	-6.9
평년 대비	-15.2~-13.3	-10.9~-7.4	-8.0~-5.3	-

농업관측정보는 표본조사와 수급분석모형을 이용한 전망자료이므로 통계청의 통계자료와 차이가 있을 수 있습니다.

「농업관측(양념채소)」은 농림축산식품부 지원으로 한국농촌경제연구원 농업관측본부에서 농업인들의 재배의향, 파종실적, 작황, 가격 등 각종 통계자료를 수집·분석한 후, 농업 및 통계 전문가들의 자문을 받아 작성한 것입니다. 양념채소 관측은 건고추, 마늘, 양파, 대파 등의 4개 품목에 대하여 매월 1일에 발표됩니다. 전망 결과는 기상 및 수급여건의 변동에 따라 달라질 수 있습니다.

2016년
10월호 예고

예정일자:
2016년 10월 1일

인터넷 홈페이지 <http://www.krei.re.kr>

<http://www.mafra.go.kr>

☎ 061) 820-2325 | FAX: 061) 820-2412

☎ 044) 201-2236 | FAX: 044) 868-5310

담당자: 송성환(총괄), 노수정(건고추), 이형용(마늘), 한은수(양파), 김라이(대파), 김서영(양념채소 모형),
신용석(산지기동반), 김수연(그래픽)

감 수: 송미령(농업관측본부장), 김성우(원예실장)