

www.foc.re.kr

전보

2017년
8월

전망 8월 출하량 1,400톤, 산지가격 36,000 ~ 38,000원 전망



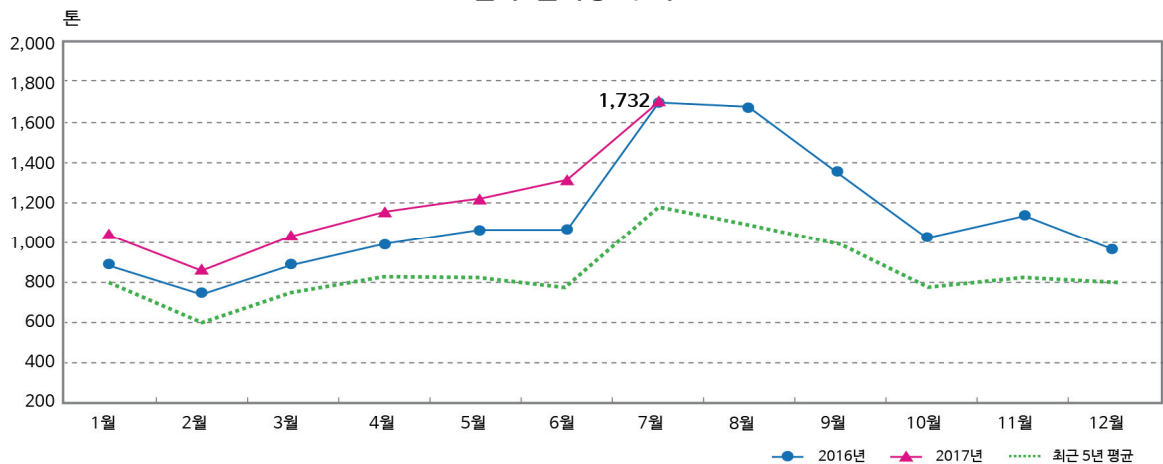


생 산 동 향

7월 출하량, 여름철 보양식 수요 등으로 6월보다 큰 폭 증가한 1,732톤

- 7월 활전복 출하량은 6월보다 31.4% 증가한 1,732톤이었음
- 이는 여름철 보양식 전복 수요와 함께 고수온기 전복 폐사를 피하기 위한 생산자들의 출하 의향이 높았기 때문임
- 한편 산지의 양성물량이 많았음에도 불구하고 중국으로 전복 수출이 재개되지 못해 작년 동월의 출하량과 비슷한 수준에 그쳤음

〈전복 출하량 추이〉



* 당 센터 추정치

지역별 출하량, 완도는 증가했으나 기타지역은 감소

- 지역별로 살펴보면, 완도지역의 출하량은 전월보다 40.2% 증가한 1,541톤이었고, 진도, 해남, 신안 등의 기타지역은 12.8% 줄어든 191톤이었음
- 완도지역 생산자들은 고수온기 이전 출하 경향이 강했던 반면, 해남, 진도 등의 기타지역은 추석 선물용 판매를 위해 양성에 집중한 어가들이 많았음

지역별 전복 출하 동향		(단위: 톤, %)							
구 분	2016년		2017년				증감률		
	7월	누계	5월	6월	7월	누계	전월	작년 동월	
합 계	1,722	7,306	1,235	1,318	1,732	8,437	31.4	0.6	
완 도	1,170	5,417	1,057	1,099	1,541	7,000	40.2	31.7	
기 타	522	1,889	178	219	191	1,437	-12.8	-65.4	

주 : 2017년 7월은 잠정치이고, 기타지역은 신안·해남·진도·여수 등임

* 당 센터 추정치

② 큰 크기 출하량 감소, 작은 크기는 증가

- 크기별로 살펴보면, kg당 8마리 이하와 9~11마리 등의 큰 크기 출하량은 6월보다 감소했으나, 이보다 작은 크기의 출하량은 증가했음
- 이는 고수온기 폐사 위험을 줄이기 위한 양성기간 단축으로 작은 크기 물량의 비율이 높은 완도지역에서 출하가 대부분 이루어졌기 때문임

크기별 전복 출하 동향				(단위 : 톤, %)					
구 분	2016년		2017년				증감률		
	7월	누계	5월	6월	7월	누계	전월	작년 동월	
합 계	1,722	7,306	1,235	1,318	1,732	8,437	31.4	0.6	
8마리 이하	45	337	23	14	13	212	-7.1	-71.1	
9~11마리	189	1,018	162	147	118	1,019	-19.7	-37.6	
12~15마리	289	1,427	273	303	318	1,873	5.0	10.0	
16~20마리	437	1,847	332	352	531	2,335	50.9	21.5	
21마리 이상	762	2,677	445	502	752	2,998	49.8	-1.3	

주 : 2017년 7월은 잠정치임

* 당 센터 추정치

② 7월 양성물량, 작년보다 9% 증가한 13억 2,800만 마리

- 7월말 기준 전복 양성물량은 작년 동월보다 약 9% 증가한 13억 2,800만 마리로 추정되었음
- 이 중에서 2년산 이상의 양성물량은 작년 동월 대비 14% 많은 2억 1,200만 마리로 추정됨

전복 양성물량						(단위 : 만 마리)	
구 분	합 계	1년 미만	1년산	2년산	3년산 이상		
합 계	132,794	69,865	41,683	17,301	3,945		
완 도	92,289	52,704	29,997	8,492	1,096		
기 타	40,505	17,161	11,686	8,809	2,849		

주 : 1) 1년 미만(2016년산)은 2016년 3~5월에 채묘된 종자가 2016년 11월부터 치패로 해상가두리에 입식된 것이고, 1년산(2015년산)은 2015년 3~5월에 채묘된 종자가 2015년 11월부터 2016년 5월까지 입식된 것임

2) 양성물량은 선별작업 이후 조사를 하여, 이를 기준으로 매월 추정함

* 당 센터 추정치

② 7월 들어 완도 일부지역에서 폐사 발생했으나, 양성상태는 대체로 양호

- 7월 들어 완도 일부지역에서 성패의 폐사가 발생하기 시작했고, 진도 및 신안지역에서 다소 낮은 수온의 영향으로 전복 먹이활동이 예년에 비해 둔화되기도 했음
- 그러나 전반적인 전복 양성상태는 작년과 같이 대체로 양호했던 것으로 나타났음

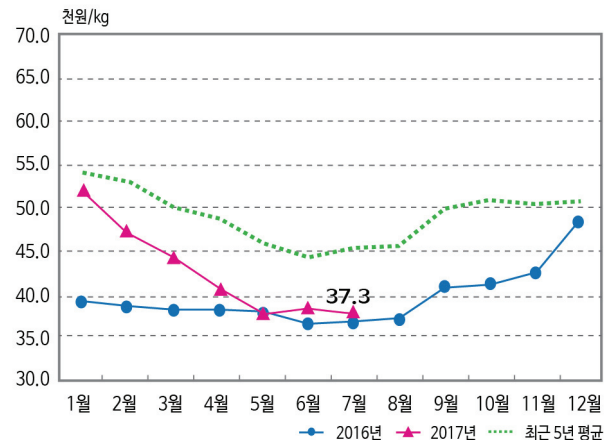


가 격 동 향

7월 활전복 산지가격, 큰 크기는 하락했으나 작은 크기는 소폭 상승

- 7월 활전복 산지가격은 크기에 따라 다소 차이를 보였음. kg당 8마리와 10마리의 큰 크기 가격은 전월보다 소폭 하락했으나, kg당 15마리, 20마리 등의 작은 크기 가격은 소폭 상승했음
- 중간 및 작은 크기들은 여름철 보양식용 수요가 많았던 반면, 큰 크기 수요는 상대적으로 적었기 때문임
- 한편 출하된 물량에 비해 보양식용 판매가 원활하지 못해 산지 유통상인들의 활전복 재고량은 예년에 비해 많았음

〈 활전복(kg당 10마리) 산지가격 추이 〉



주 : 2017년 7월은 잠정치임

자료 : (사)한국전복유통협회, 완도전복(주)

활전복 산지가격 동향				(단위 : 원/kg, %)	
구 분	2016년	2017년		등락률	
	7월	6월	7월	전월	작년 동월
8마리	42,500	44,133	43,300	-1.9	1.9
10마리	36,500	37,833	37,300	-1.4	2.2
12마리	32,500	31,767	32,000	0.7	-1.5
15마리	29,500	28,767	29,000	0.8	-1.7
20마리	26,500	25,767	26,000	0.9	-1.9

주 : 1) 2017년 7월은 잠정치임

2) (사)한국전복유통협회와 완도전복(주)에 제공한 가격의 순별(10일 단위) 평균치이며, 생산자의 수취가격임

7월 하남활어시장 도매가격, 전월과 비슷한 수준

- 7월 하남활어시장의 도매가격은 kg당 20마리의 가격이 소폭 하락했으나, 이보다 큰 크기의 가격은 전월과 동일한 수준을 보였음
- 한편 인천활어시장의 도매가격은 5월에 형성된 가격이 7월까지 유지되었음

활전복 도매가격 동향		(단위 : 원/kg, %)				
구 분		2016년	2017년		증감률	
		7월	6월	7월	전월	작년 동월
하 남 활 어 장	8마리	44,000	45,000	45,000	0.0	2.3
	10마리	38,000	37,000	37,000	0.0	-2.6
	12마리	35,000	35,000	35,000	0.0	0.0
	15마리	31,000	31,000	31,000	0.0	0.0
	20마리	28,000	27,000	26,000	-3.7	-7.1
인 천 활 어 장	8마리	-	-	-	-	-
	10마리	42,000	40,000	40,000	0.0	-4.8
	12마리	38,000	36,000	36,000	0.0	-5.3
	15마리	36,000	34,000	34,000	0.0	-5.6
	20마리	30,000	30,000	30,000	0.0	0.0

주 : 1) 2017년 7월은 잠정치임

2) 도매가격과 산지가격의 차이는 감모율로 인한 것임

자료 : 각 시장별 조사가격

- 노량진수산시장의 7월 활전복 경매량은 94.9톤으로 전월보다 25.7% 증가했고, 작년 동월에 비해 1.4% 많았음
- 7월 활전복 경락단가는 kg당 22,096원으로 전월보다 2.8% 하락했으나, 작년 동월보다 5.5% 높았음

노량진수산시장 활전복 거래동향				(단위 : 톤, 백만 원, 원/kg, %)			
구 분	2016년		2017년			증감률	
	7월	누계	6월	7월	누계	전월	작년 동월
물 량	93.6	481.0	75.5	94.9	498.9	25.7	1.4
금 액	1,960	11,995	1,716	2,097	12,316	22.2	7.0
단 가	20,942	24,935	22,732	22,096	24,685	-2.8	5.5

주 : 단가는 해당 기간의 평균단가임

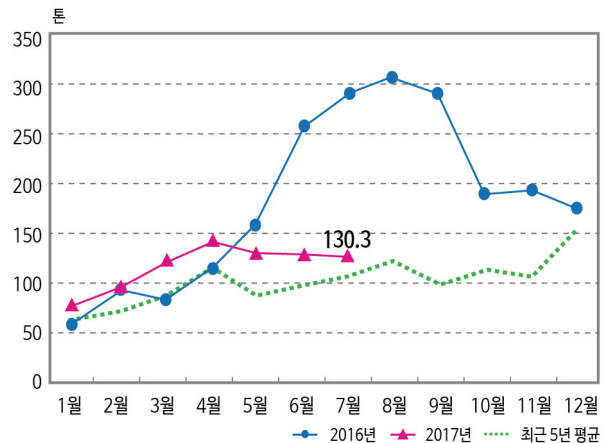
자료 : 노량진수산시장

수출입 동향

7월 활전복 수출량, 전월과 비슷한 130톤

- 7월 활전복 수출량은 130.3톤으로 전월과 비슷한 수준이었음. 이는 한국산 전복 가격이 낮은 수준을 유지하고 있기 때문임
- 국가별로 살펴보면 일본으로 126톤, 홍콩으로 3톤이 수출되었음
- 활전복 수출단가는 kg당 27.6달러(29,030원, 2,878엔)로 전월 대비 0.8% 하락했으나, 작년 동월보다 8.0% 높았음
- 한편 중국으로 전복 수출은 여전히 재개되지 못했으나, 일본으로 수출된 활전복은 작년보다 12% 많았음

〈활전복 수출 추이〉



주 : 2017년 7월은 잠정치임

자료 : 관세청 및 한국무역통계진흥원

전복 수출 동향(활전복 환산)		(단위 : 톤, 천 달러, %)							
구 분		2016년		2017년			증감률		
		7월	누계	6월	7월	누계	전월	작년 동월	누계 대비
합계	중 량	318.9	1,110.3	168.1	159.0	927.7	-5.5	-50.2	-16.4
	금 액	8,093.7	30,452.4	4,629.2	3,945.0	26,537.1	-14.8	-51.3	-12.9
활전복	중 량	292.6	984.1	130.6	130.3	831.5	-0.2	-55.5	-15.5
	금 액	7,488.1	28,690.7	3,638.3	3,601.0	24,783.2	-1.0	-51.9	-13.6
기 타	중 량	26.3	126.3	37.6	28.7	96.3	-23.7	9.0	-23.8
	금 액	605.6	1,761.7	990.9	344.0	1,753.9	-65.3	-43.2	-0.4

주 : 1) 2017년 7월은 잠정치임

2) 활전복은 '산것·신선·냉장'이고, 기타는 활전복 이외 '냉동', '밀폐용기', 등의 형태를 포함함

3) 기타로 분류된 것들은 각각의 수율을 적용하여 활전복 기준으로 환산함

자료 : 관세청 및 한국무역통계진흥원

- 이에 따라 전복 총 수출량(활전복 환산기준)은 6월보다 5.5% 감소한 159.0톤을 기록했음
- 1~7월까지 활전복 및 가공전복 등을 포함한 전복 수출량(활전복 환산 기준)은 927.7톤으로 작년보다 16.4% 적었음

7월 전복 수입량, 전월 대비 15.1% 증가한 195톤

- 7월의 전복 수입량(활전복 환산 기준)은 194.7톤으로 전월보다 15.1% 증가했고, 수입금액도 21.8% 늘어난 103만 달러였음. 이 중에서 수입량의 대부분을 차지하는 '밀폐용기 이외의 기타' 형태의 89.0%가 필리핀산이었음

전복 수입 동향(활전복 환산)						(단위 : 톤, 천 달러, %)		
구 분	2016년		2017년			증감률		
	7월	누계	6월	7월	누계	전월	작년 동월	작년 누계
중 량	82.0	907.2	169.2	194.7	1,063.2	15.1	137.4	17.2
금 액	444.7	4,861.5	846.5	1,031.0	5,537.2	21.8	131.9	13.9

주 : 1) 2017년 7월은 잠정치이고, 수입형태별로 각각의 수율을 적용하여 활전복 기준으로 환산함

2) '밀폐용기 이외의 기타' 로 분류된 수입전복은 냉동자숙전복이 대부분을 차지함

자료 : 관세청 및 한국관세무역개발원



해 외 동 향

7월 일본 도매시장의 한국산 활전복 가격, 전월 대비 2.6% 하락

- 7월 일본 오사카중앙도매시장(本場)의 한국산 활전복 도매가격은 6월보다 2.6% 하락한 kg당 3,963엔(41,487원)이었으나, 작년 동월에 비해 3.3% 높았음
- 일본산 활전복 도매가격은 전월 대비 6.4% 하락한 kg당 6,749엔(73,457원)이었으나, 작년 동월 보다 10.7% 높았음

일본 활전복 도매가격 동향					(단위 : 엔/kg, %)	
구 분	2016년	2017년			등락률	
	7월	5월	6월	7월	전월	작년 동월
한 국 산	3,836	3,969	4,070	3,963	-2.6	3.3
일 본 산	6,098	9,345	7,207	6,749	-6.4	10.7

주 : 2017년 7월은 잠정치임

자료 : 일본 오사카중앙도매시장

- 7월 중국 푸젠성의 kg당 15마리 활전복 산지가격은 150.6위안(25,218원)으로 전월보다 0.4% 상승했으나, 작년보다 11.4% 낮았음

중국 활전복 산지가격 동향					(단위 : 위안/kg, %)	
구 분	2016년	2017년			등락률	
	7월	5월	6월	7월	전월	작년 동월
15마리	170.0	150.0	150.0	150.6	0.4	-11.4

주 : 2017년 7월은 잠정치임

자료 : 중국 푸젠성 런장현 해양과어업국, 런장현전복산업협회(www.cnbaoyu.cn)



전 망

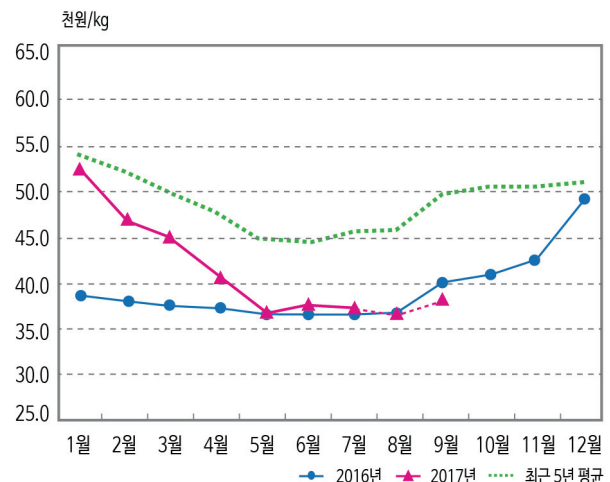
8월 출하량, 말복 이후 보양식 수요 감소로 7월보다 줄어든 1,400여 톤 전망

- 8월에는 말복 이후 여름철 보양식 수요가 감소하고, 작년과 달리 추석이 10월에 있어, 출하량은 7월(1,732톤)보다 큰 폭으로 줄어든 1,400여 톤으로 전망됨
- 9월에는 추석 선물용 수요가 있겠으나, 작년과 달리 청탁금지법과 중국으로 수출 부진 등의 영향으로 작년보다 전복 수요가 감소할 것으로 보임. 이에 따라 9월의 출하량은 8월 및 작년 동월 보다 적을 것으로 예상됨

8월 산지가격, 36,000~38,000원으로 7월 대비 약보합세 전망

- 8월에도 출하 가능한 양성물량이 많은 가운데, 말복 이후 보양식 수요 감소가 예상됨. 따라서 kg당 10마리의 산지가격은 7월(37,300원) 대비 약보합세인 36,000~38,000원으로 전망됨
- 9월에는 10월 추석을 앞두고 선물용 수요로 인해 산지가격은 8월에 비해 상승할 것으로 예상됨. 다만 상승폭은 크지 않을 것으로 보임

〈 활전복 산지가격 전망〉



주 : kg당 10마리 기준이고, 2017년 8,9월은 전망치임

8월 활전복 수출량, 일본 명절의 영향으로 7월보다 증가할 듯

- 8월 활전복 수출량은 7월(130톤)보다 증가할 것으로 전망됨. 이는 일본의 명절(오봉:お盆)로 인해 한국산 전복 수요가 증가할 것으로 보이기 때문임
- 9월에는 일본의 명절 이후 수요 감소가 예상됨에 따라 수출량은 8월보다 줄어든 것으로 보임



수산물축 전망정보는 표본조사 결과, 수급분석모형 및 전문가 자문을 바탕으로 작성되었으며, 해황 및 수급여건에 따라 달라질 수 있음. 또한 본문의 생산량, 가격 및 수출입량 등은 잠정치임