



www.foc.re.kr

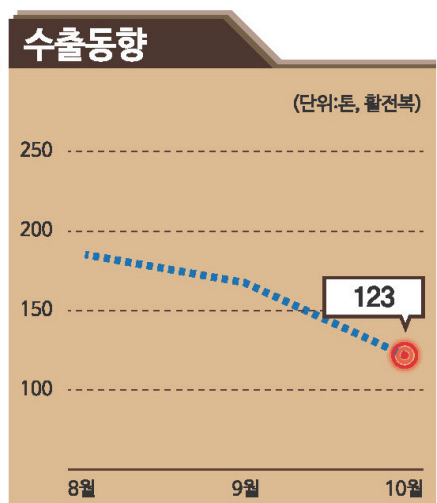
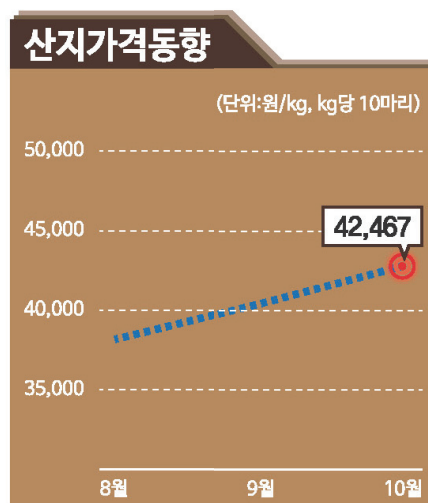
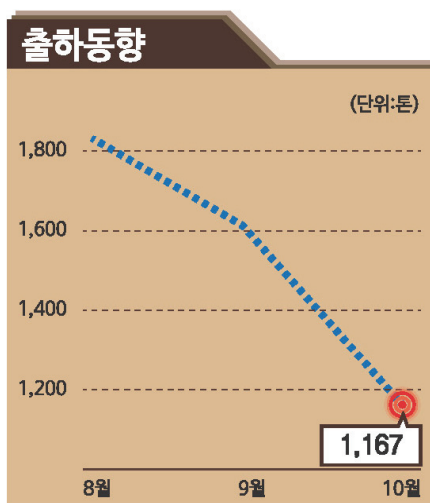
전복

2017년 11월

전망 11월 출하량 1,300톤, 산지가격 42,000원~44,000원 전망



동향 10월 출하량 전월보다 감소, 산지가격 전월보다 상승



11월 표본어가 조사기간은 17일(금)~22일(수)입니다. 표본어가 여러분의 참여와 협조를 부탁드립니다.

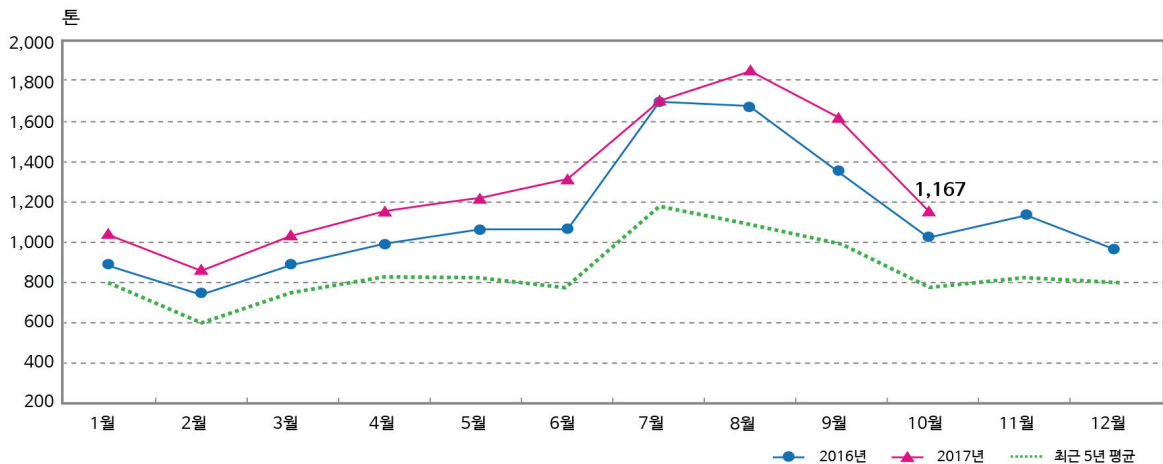


생 산 동 향

10월 출하량, 추석 이후 수요 및 공급 감소로 전월보다 줄어든 1,167톤

- 10월 활전복 출하량은 전월보다 27.2% 감소한 1,167톤이었음
- 이는 10월 초 추석 연휴로 인해 작업일수가 줄어들었고, 이후 전복 수요도 전월에 비해 감소했기 때문임
- 한편 작년 동월의 출하량에 비해 약 12% 많은 수준이었음

〈전복 출하량 추이〉



* 당 센터 추정치

모든 지역의 출하량 감소

- 지역별로 살펴보면, 완도지역의 출하량은 전월보다 45.6% 감소한 427톤이었고, 진도·해남·신안 등의 기타지역은 9.6% 줄어든 740톤이었음
- 완도지역의 시설량이 기타지역에 비해 두 배 이상 많지만, 완도는 고수온기 이전에 출하가 많았기 때문에 전월에 이어 기타지역보다 출하량이 적었음

지역별 전복 출하 동향		(단위 : 톤, %)						
구 분	2016년		2017년				증감률	
	10월	누계	8월	9월	10월	누계	전월	작년 동월
합 계	1,044	11,405	1,880	1,604	1,167	13,094	-27.2	11.8
완 도	453	7,615	1,405	785	427	9,475	-45.6	-5.7
기 타	591	3,790	475	819	740	3,619	-9.6	25.2

주 : 2017년 10월은 잠정치이고, 기타지역은 신안·해남·진도·여수 등임

* 당 센터 추정치

② 모든 크기의 출하량, 전월 대비 감소

- 추석 이후 선물용 수요 감소의 영향으로 큰 크기를 중심으로 출하량이 크게 줄어들었음
- 또한 kg당 21마리 이상 작은 크기들의 출하량 감소폭도 컸음. 이는 생산자들이 먹이여건이 좋지 않은 10월보다 먹이를 충분히 공급한 후에 판매하려는 경향이 컸기 때문임

크기별 전복 출하 동향				(단위 : 톤, %)					
구 분	2016년		2017년				증감률		
	10월	누계	8월	9월	10월	누계	전월	작년 동월	
합 계	1,044	11,405	1,880	1,604	1,167	13,094	-27.2	11.8	
8마리 이하	34	513	30	76	51	385	-32.9	50.0	
9~11마리	80	1,557	227	280	133	1,702	-52.5	66.3	
12~15마리	286	2,451	453	362	304	3,002	-16.0	6.3	
16~20마리	326	3,002	468	346	332	3,387	-4.0	1.8	
21마리 이상	318	3,882	702	540	347	4,618	-35.7	9.1	

주 : 2017년 10월은 잠정치임

* 당 센터 추정치

② 10월 양성물량, 작년보다 10% 증가한 12억 1,500만 마리

- 10월 말 전복 양성물량은 작년 동월보다 약 10% 증가한 12억 1,500만 마리로 추정되었음
- 이 중에서 2년산 이상의 양성물량은 작년 동월보다 소폭 늘어난 1억 4,800만 마리로 추정됨

전복 양성물량						(단위 : 만 마리)	
구 분	합 계	1년 미만	1년산	2년산	3년산 이상		
합 계	121,469	68,043	38,581	13,673	1,172		
완 도	85,383	51,138	27,469	6,249	528		
기 타	36,086	16,905	11,112	7,424	645		

주 : 1) 1년 미만(2016년산)은 2016년 3~5월에 채묘된 종자가 2016년 11월부터 치패로 해상가두리에 입식된 것이고, 1년산(2015년산)은 2015년 3~5월에 채묘된 종자가 2015년 11월부터 2016년 5월까지 입식된 것임

2) 양성물량은 선별작업 이후 조사를 하여, 이를 기준으로 매월 추정함

* 당 센터 추정치

② 10월 양성상태, 먹이 부족으로 인해 전월보다 대체로 좋지 못했음

- 10월 들어 일부 지역에서 전복 폐사가 발생했으나, 전월에 비해 크게 줄었음
- 완도를 중심으로 다시마 채취가 거의 종료되어 생산자들이 미역 시설 설치에 집중하였음. 이에 따라 일부 지역을 제외하고 대체로 먹이 공급이 원활하지 못해, 전복의 성장상태는 전월보다 좋지 못했음

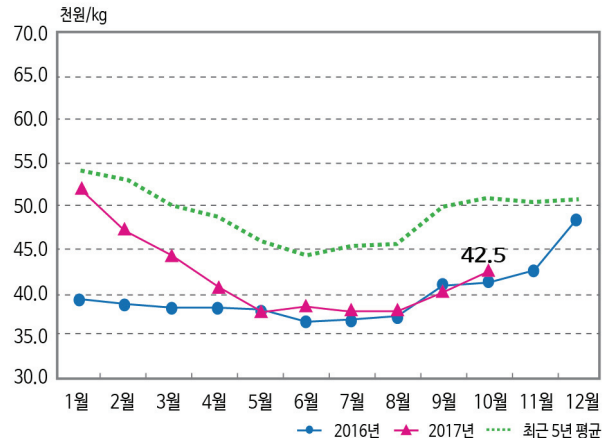


가 격 동 향

10월 활전복 산지가격, 공급 감소의 영향으로 전월 대비 상승

- 10월 들어 모든 크기의 활전복 산지가격이 전월에 비해 3~6% 가량 상승했는데, 크기별로 다른 양상을 보였음
- kg당 10마리 등의 큰 크기 가격은 추석 이후 수요가 줄었으나 산지의 공급 또한 줄어들었음. 이에 9월 말에 급등했던 가격이 10월에도 비슷하게 유지됨에 따라 월 평균 가격이 전월보다 상승했음
- 한편 kg당 20마리 등의 작은 크기들은 큰 크기와 달리 9월 말까지 가격 상승폭이 크지 않았음. 그러나 추석 이후, 작은 크기의 수요는 회복되었으나, 공급은 줄어들어 10월 중순경부터 산지가격이 상승했음

〈 활전복(kg당 10마리) 산지가격 추이 〉



주 : 2017년 10월은 잠정치임

자료 : (사)한국전복유통협회, 완도전복(주)

활전복 산지가격 동향

(단위 : 원/kg, %)

구 분	2016년	2017년		등락률	
	10월	9월	10월	전월	작년 동월
8마리	48,900	46,800	49,067	4.8	0.3
10마리	40,900	40,200	42,467	5.6	3.8
12마리	33,300	31,667	32,867	3.8	-1.3
15마리	30,000	28,667	29,867	4.2	-0.4
20마리	27,000	25,433	26,867	5.6	-0.5

주 : 1) 2017년 10월은 잠정치임

2) (사)한국전복유통협회와 완도전복(주)에 제공한 가격의 순별(10일 단위) 평균치이며, 생산자의 수취가격임

10월 활전복 도매가격, 산지가격 상승 영향으로 전월에 이어 상승세

- 10월에도 모든 크기의 활전복 도매시장가격이 산지가격 상승의 영향으로 전월에 이어 상승세를 보였음
- 한편 하남활어시장의 가격은 작년과 비슷한 수준을 보였으나, 인천활어시장의 가격은 5~9% 가량 높게 형성되었음

활전복 도매가격 동향		(단위 : 원/kg, %)				
구 분		2016년	2017년		증감률	
		10월	9월	10월	전월	작년 동월
하 남 활 어 장	8마리	50,000	50,000	-	-	-
	10마리	40,000	39,000	40,000	2.6	0.0
	12마리	36,000	35,000	36,000	2.9	0.0
	15마리	33,000	32,000	32,000	0.0	-3.0
	20마리	29,000	28,000	29,000	3.6	0.0
인 천 활 어 장	8마리	-	-	-	-	-
	10마리	44,000	46,000	48,000	4.3	9.1
	12마리	38,000	38,000	40,000	5.3	5.3
	15마리	36,000	36,000	38,000	5.6	5.6
	20마리	32,000	32,000	34,000	6.3	6.3

주 : 1) 2017년 10월은 잠정치임

2) 도매가격과 산지가격의 차이는 감모율로 인한 것임

자료 : 각 시장별 조사가격

- 노량진수산시장의 10월 활전복 경매량은 44.4톤으로 전월보다 34.2% 감소했고, 작년 동월에 비해 21.0% 적었음
- 10월 활전복 경락단가는 kg당 30,387원으로 전월보다 10.1% 상승했고, 작년 동월보다 21.6% 높았음

노량진수산물시장 활전복 거래동향		(단위 : 톤, 백만 원, 원/kg, %)					
구 분		2016년		2017년			증감률
		9월	누계	9월	10월	누계	
물 량		56.3	690.7	67.5	44.4	687.7	-34.2
금 액		1,406	16,802	1,863	1,351	17,329	-27.5
단 가		24,982	24,326	27,591	30,387	25,199	10.1

주 : 단가는 해당 기간의 평균단가임

자료 : 노량진수산물시장

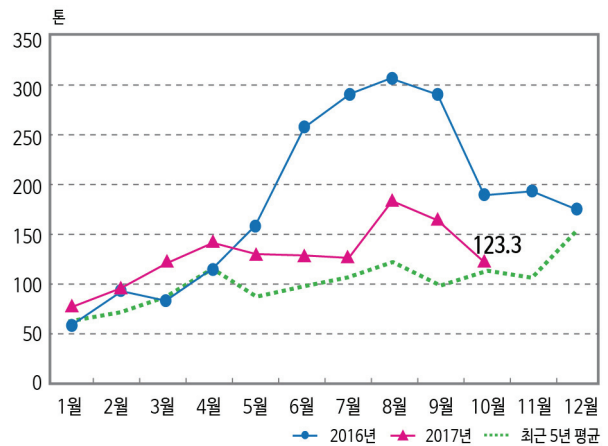


수출입 동향

10월 활전복 수출량, 전월보다 감소한 123톤

- 10월 활전복 수출량은 123.3톤으로 전월보다 23.9% 감소했음. 이는 추석 연휴로 인해 작업일수가 줄었기 때문임
- 국가별로 살펴보면 일본으로 116톤, 중국 및 홍콩으로 각각 3톤이 수출되었음
- 활전복 수출단가는 kg당 30.1달러(35,071원, 3,501엔)로 전월보다 5.3% 높았으나, 작년 동월에 비해 3.0% 낮았음
- 한편 작년과 비교하면, 중국으로 수출이 크게 줄었고 긴 연휴로 인해 활전복 수출량은 작년보다 32.5% 적었음

〈활전복 수출 추이〉



주 : 2017년 10월은 잠정치임

자료 : 관세청 및 한국무역통계진흥원

전복 수출 동향(활전복 환산)

(단위 : 톤, 천 달러, %)

구 분		2016년		2017년			증감률		
		10월	누계	9월	10월	누계	전월	작년 동월	누계 대비
합계	중 량	197.0	1,925.6	186.8	142.9	1,455.0	-23.5	-27.5	-24.4
	금 액	6,053.2	53,846.8	5,234.6	3,898.1	41,238.7	-25.5	-35.6	-23.4
활전복	중 량	182.6	1,760.7	162.0	123.3	1,300.7	-23.9	-32.5	-26.1
	금 액	5,660.0	51,207.4	4,625.2	3,706.8	38,278.6	-19.9	-34.5	-25.2
기 타	중 량	14.4	164.9	24.8	19.6	154.3	-21.1	36.2	-6.4
	금 액	393.2	2,639.4	609.4	191.3	2,960.1	-68.6	-51.4	12.1

주 : 1) 2017년 10월은 잠정치임

2) 활전복은 '산것·신선·냉장'이고, 기타는 활전복 이외 '냉동', '밀폐용기' 등의 형태를 포함함

3) 기타로 분류된 것들은 각각의 수율을 적용하여 활전복 기준으로 환산함

자료 : 관세청 및 한국무역통계진흥원

- 10월 전복 총 수출량(활전복 환산기준)은 9월보다 23.5% 감소한 142.9톤이었음
- 1~10월까지 활전복 및 가공전복 등을 포함한 전복 총 수출량(활전복 환산 기준)은 1,455.0톤으로 작년보다 24.4% 적었음

10월 전북 수입량, 전월보다 증가한 170톤

- 10월의 전북 수입량(활전복 환산 기준)과 수입금액은 전월보다 증가하여 각각 169.7톤, 90만 달러를 기록했고, 전량 가공전복의 형태로 수입되었음
- 가공전복 수입의 대부분을 차지하는 것은 '밀폐용기 이외의 기타'의 형태인데, 이 중에서 88.8%인 150.4톤이 필리핀에서 수입되었음
- 10월까지 누적 수입량은 작년 같은 기간보다 9.6% 많은 1,449.0톤이었고, 수입금액은 6.9% 늘어난 758만 달러였음

전북 수입 동향(활전복 환산)		(단위 : 톤, 천 달러, %)							
구 분		2016년		2017년			증감률		
		10월	누계	9월	10월	누계	전월	작년 동월	작년 누계
합계	중량	110.4	1,322.2	100.1	169.7	1,449.0	69.5	53.6	9.6
	금액	529.4	7,090.8	482.6	899.2	7,579.0	86.3	69.8	6.9
가공전복	중량	110.4	1,321.0	99.8	169.7	1,448.0	70.0	53.6	9.6
	금액	529.4	7,006.7	463.0	899.2	7,539.1	94.2	69.8	7.6
기타	중량	-	1.1	0.3	-	1.0	-	-	-15.1
	금액	-	84.0	19.6	-	39.9	-	-	-52.6

주 : 1) 2017년 10월은 잠정치이고, 수입형태별로 각각의 수율을 적용하여 활전복 기준으로 환산함

2) 가공전복은 '밀폐용기'와 '밀폐용기 이외의 기타'를 포함한 것이고, 이것들 이외의 활전복, 냉동전복 등은 기타로 분류하였음

3) '밀폐용기 이외의 기타'는 대부분 전복을 자숙하여 냉동한 형태로 수입됨

자료 : 관세청 및 한국무역통계진흥원



해 외 동 향

10월 일본 도매시장의 한국산 활전복 가격, 전월보다 11% 상승

- 10월 일본 오사카중앙도매시장(本場)의 한국산 활전복 도매가격은 9월보다 11.4% 상승한 kg당 3,975엔(39,815원)이었으나, 작년 동월에 비해 4.7% 낮았음
- 일본산 활전복 도매가격은 전월 대비 11.1% 상승한 kg당 8,904엔(89,192원)이었으나, 작년 동월보다 14.4% 낮았음

일본 활전복 도매가격 동향		(단위 : 엔/kg, %)				
구 분	2016년	2017년			등락률	
		10월	8월	9월	10월	전월
한 국 산	4,170	3,930	3,569	3,975	11.4	-4.7
일 본 산	10,402	6,793	8,016	8,904	11.1	-14.4

주 : 2017년 10월은 잠정치임

자료 : 일본 오사카중앙도매시장



전 망

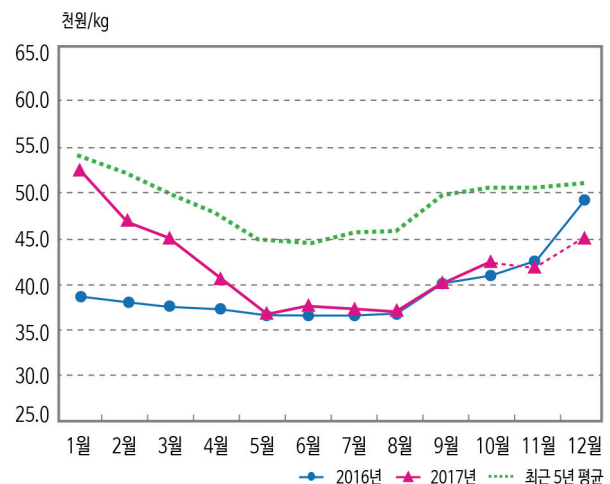
11월 출하량, 공급 증가로 10월보다 늘어난 1,300여 톤 전망

- 11월 전복 출하량은 지난달과 달리 출하 여건이 개선됨에 따라 10월(1,167톤)보다 소폭 증가한 1,300여 톤으로 전망됨
- 12월에는 연말연시로 인해 국내 및 수출 수요가 늘 것으로 보여, 출하량은 11월보다 증가할 것으로 예상됨

11월 산지가격, 10월과 비슷한 42,000~44,000원으로 전망

- 11월 들어 전복의 공급 및 수요가 모두 늘 것으로 예상됨에 따라 kg당 10마리의 산지가격은 10월(42,467원)과 비슷한 42,000~44,000원으로 전망됨. 다만 상대적으로 공급이 적은 작은 크기의 가격은 소폭 상승할 것으로 예상됨
- 12월 들어 수출 수요 등이 증가할 것으로 보여, 산지가격은 11월보다 상승할 것으로 예상됨

〈 활전복 산지가격 전망 〉



주 : kg당 10마리 기준이고, 2017년 11~12월은 전망치임

11월 활전복 수출량, 수급 여건 개선으로 10월보다 증가할 듯

- 11월 활전복 수출량은 10월(123톤)보다 증가할 것으로 전망됨. 이는 11월에 출하 및 수출 통관 업무 일수 등이 정상화되고, 일본 내 전복 수요 등도 회복될 것으로 보이기 때문임
- 12월에는 일본의 연말연시 전복 수요로 인해 수출량은 11월보다 증가할 것으로 예상됨



수산물축 전망정보는 표본조사 결과, 수급분석모형 및 전문가 자문을 바탕으로 작성되었으며, 해황 및 수급여건에 따라 달라질 수 있음. 또한 본문의 생산량, 가격 및 수출입량 등은 잠정치임