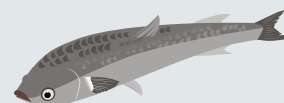
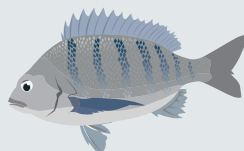
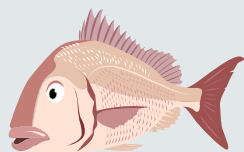


어 류

우력 출하일수 줄어 출하량 감소 전망



기타가두리

참돔

감성돔

농어

송어

출 하 량

▼감소

▼감소

▼감소

▲증가

산지가격

▲상승

▲상승

—

▼보합

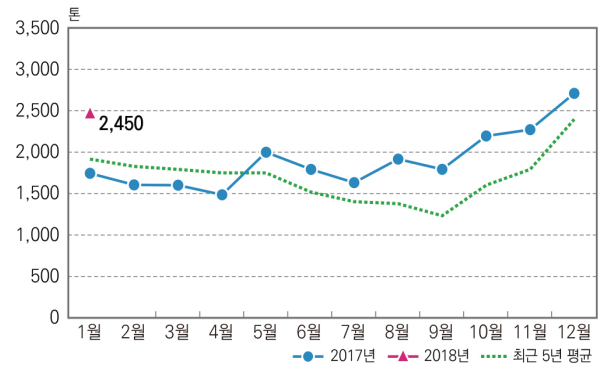


생 산 동 향

1월 출하량, 출하여건 좋지 못해 전월보다 감소한 2,450톤

- 1월 우럭 출하량은 2,450톤으로 전월에 비해 9.3% 감소했음. 이는 겨울철 수온 하강으로 출하보다는 양성에 집중하는 어가들이 많았고, 한파로 인해 수요 또한 줄었기 때문임
- 그러나 양성물량이 많아 작년보다는 42.4%, 평년에 비해서도 28.2% 많은 양이 출하되었음
- 크기별로는 500~600g에서 전월 대비 59.8% 감소했으며, 400g 미만 크기에서도 15.9% 적었음

〈 출하량 추이 〉



주 : 2017년 1월은 잠정치임
* 당 센터 추정치

크기별 출하 동향					(단위 : 톤, %)		
구 분	2017년				2018년	증감률	
	1월	11월	12월	누계	1월	전월	작년 동월
합 계	1,720	2,215	2,700	22,457	2,450	-9.3	42.4
400g 미만	163	191	276	3,153	232	-15.9	42.3
400~500g	450	709	745	7,723	1,202	61.3	167.1
500~600g	850	948	1,250	8,417	502	-59.8	-40.9
600g 이상	257	367	429	3,164	514	19.8	100.0

주 : 2018년 1월은 잠정치임
* 당 센터 추정치

지역별 출하량, 한파 영향 컸던 전남지역은 크게 감소

- 지역별로 살펴보면, 한파가 심했던 전남지역은 전월 대비 절반 이상 크게 줄었음
- 그러나 상대적으로 수온 하강이 더뎠던 경남지역은 전월 대비 10% 이상 증가했으며, 기타 지역 또한 충남 태안을 중심으로 출하가 크게 늘었음

지역별 출하 동향					(단위 : 톤, %)		
구 분	2017년				2018년	증감률	
	1월	11월	12월	누계	1월	전월	작년 동월
합 계	1,720	2,215	2,700	22,457	2,450	-9.3	42.4
경 남	658	529	1,053	9,955	1,176	11.7	78.7
전 남	550	1,650	1,288	10,177	564	-56.2	2.5
기 타	512	36	359	2,325	710	97.8	38.7

주 : 2018년 1월은 잠정치임
* 당 센터 추정치

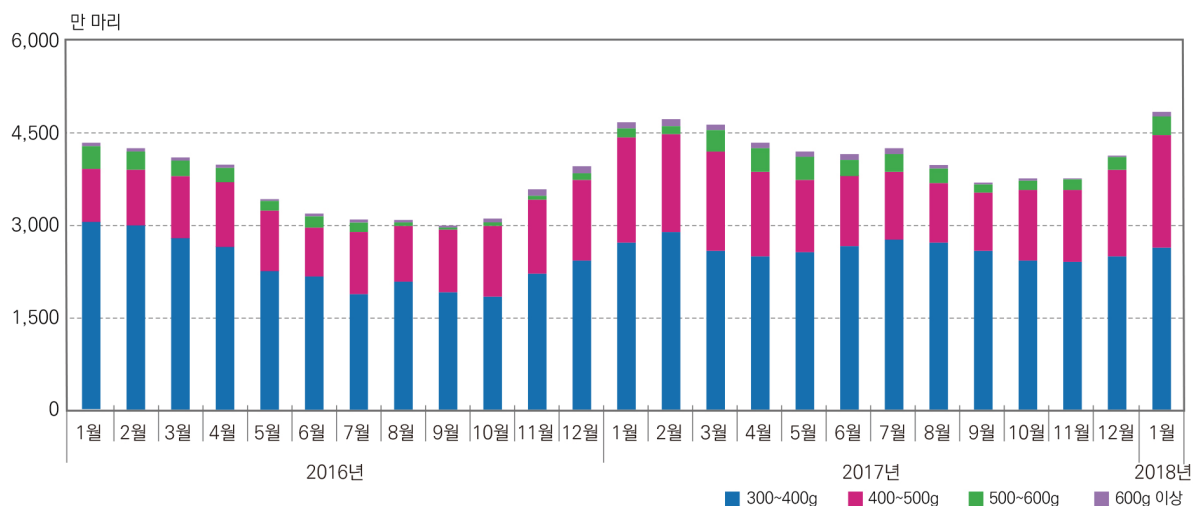
1월 양성물량 전월보다 감소했지만, 출하가능물량은 전월보다 증가

- 1월 말 기준 우럭 양성물량은 전월보다 4.2% 감소한 1억 5,812만 마리로 추정되었으나, 작년 동월보다는 7.3% 많았음
- 300g 이상 출하가능물량은 4,830만 마리로 전월보다 14.2% 증가했으며, 작년 동월에 비해서도 2.9% 많았음

크기별 양성물량 동향				(단위 : 만 마리, %)		
구 분	2017년			2018년	증감률	
	1월	11월	12월	1월	전월	작년 동월
합 계	14,740	17,521	16,502	15,812	-4.2	7.3
300g 미만	10,044	13,790	12,273	10,982	-10.5	9.3
300~400g	2,740	2,160	2,268	2,516	10.9	-8.2
400~500g	1,670	1,349	1,675	1,964	17.3	17.6
500~600g	176	185	241	285	18.3	61.9
600g 이상	110	37	45	65	44.4	-40.9

주 : 2018년 1월은 잠정치임
* 당 센터 추정치

〈 출하가능물량 추이 〉



주 : 2018년 1월은 잠정치임

1월 양성상태, 한파로 인한 저수온으로 섭이량 크게 줄어

- 1월에는 한파로 인한 저수온으로 급이량을 줄이거나 절식에 들어간 어가들이 많았으며, 양성 상태도 12월에 이어 좋지 못했음
- 이에 따라 출하를 자제하는 등 한파에 대비해 양성관리에 집중하는 어가들이 늘었음

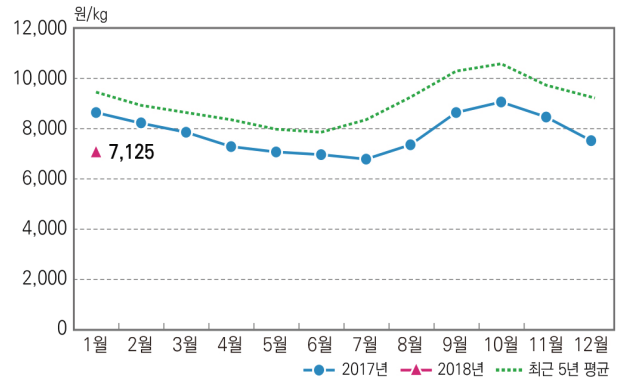


가 격 동 향

1월 산지가격, 경남지역은 하락했으나 전남은 전월 수준

- 1월 산지가격(통영 500g 기준)은 kg당 7,125 원으로 전월보다 4.7% 하락했음
- 출하가 많았던 경남지역은 전월에 비해 하락했으나, 한파 등으로 출하가 원활치 못했던 여수와 완도지역은 보합세를 보였음
- 크기별로는 통영지역의 600g 크기에서 가격 하락폭이 가장 컸음
- 모든 지역에서 산지가격은 작년 동월에 비해서도 낮게 형성되었음

〈 산지가격 추이 〉



주 : 통영 500g 크기의 kg당 가격임

지역별·크기별 산지가격 동향

(단위 : 원/kg, %)

구 분		2017년			2018년	등락률	
		1월	11월	12월	1월	전월	작년 동월
통영	300g	5,550	5,860	5,350	5,150	-3.7	-7.2
	400g	7,400	6,920	6,200	5,850	-5.6	-20.9
	500g	8,700	8,440	7,475	7,125	-4.7	-18.1
	600g	9,400	9,780	8,775	7,850	-10.5	-16.5
여수	300g	6,000	5,560	4,575	4,650	1.6	-22.5
	400g	7,200	7,120	6,250	6,300	0.8	-12.5
	500g	9,000	8,420	7,275	7,400	1.7	-17.8
	600g	10,000	9,500	8,125	8,250	1.5	-17.5
완도	300g	-	-	-	-	-	-
	400g	8,000	7,800	7,000	7,000	0.0	-12.5
	500g	9,000	8,800	8,000	8,000	0.0	-11.1
	600g	10,000	9,300	9,000	9,000	0.0	-10.0

주 : 1) 2018년 1월은 잠정치임

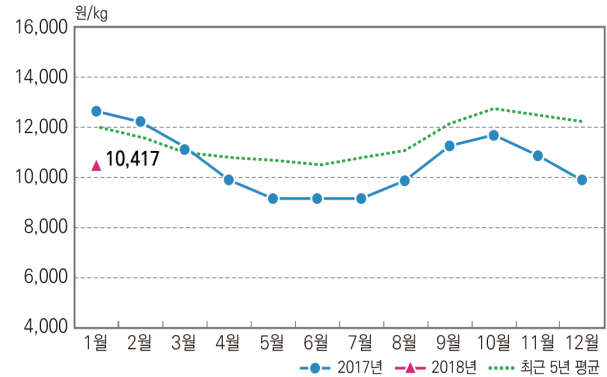
2) ‘-’는 계통판매물량이 없어 가격이 형성되지 못했음을 의미함

자료 : 서남해수어류양식수협, 전남서부어류양식수협

1월 도매가격, 인천 이외의 모든 시장에서 전월 대비 하락

- 1월 우럭 도매가격은(인천 500~600g 기준) kg당 10,417원으로 전월 대비 4.4% 상승했지만, 작년 동월에 비해서는 16.9% 낮게 형성되었음
- 시장별로 살펴보면 인천을 제외한 모든 시장에서 하락했음. 특히 부산에서는 모든 크기에서 전월보다 1~4% 하락했음
- 작년 동월에 비해서도 모든 시장에서 11~17% 정도 낮았음

〈도매가격 추이〉



주 : 1) 인천할어도매시장 500~600g 크기의 kg당 가격임
2) 2018년 1월은 잠정치임

도매가격 동향		(단위 : 원/kg, %)					
구 분		2017년			2018년	등락률	
		1월	11월	12월	1월	전월	작년 동월
인 천	300~400g	9,781	8,125	8,188	8,375	2.3	-14.4
	400~500g	11,031	9,500	9,250	9,875	6.8	-10.5
	500~600g	12,531	10,938	9,979	10,417	4.4	-16.9
하 남	300~400g	10,229	9,125	8,521	8,563	0.5	-16.3
	400~500g	11,573	10,458	9,917	9,833	-0.8	-15.0
	500~600g	12,708	11,542	11,229	10,625	-5.4	-16.4
부 산	300~400g	9,500	10,000	8,625	8,500	-1.4	-10.5
	400~500g	11,500	11,500	10,375	10,000	-3.6	-13.0
	500~600g	12,500	12,500	11,125	11,000	-1.1	-12.0

주 : 2018년 1월은 잠정치임
자료 : 각 시장별 조사가격

- 한편 1월 노량진수산시장의 우럭 경매량은 14.5톤으로 전월보다 16.4% 감소했음
- 1월 평균 경락단가는 kg당 9,753원으로 전월보다 11.7% 하락했으며, 작년 동월에 비해서도 17.1% 낮았음

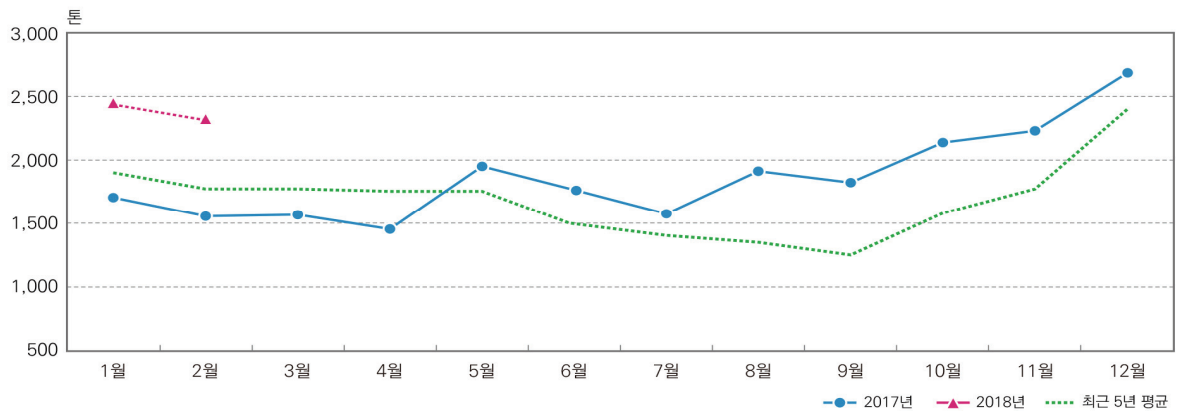


전망

2월 출하량, 한파 및 작업일수 적어 소폭 감소 전망

- 2월에도 출하가능물량은 많지만 한파 및 설 연휴로 작업일수가 적어 1월(2,450톤)보다 소폭 감소한 2,300톤으로 전망됨
- 주 출하시기인 충남(태안지역)에서의 출하물량도 줄어들 것으로 예상됨

〈출하량 전망〉

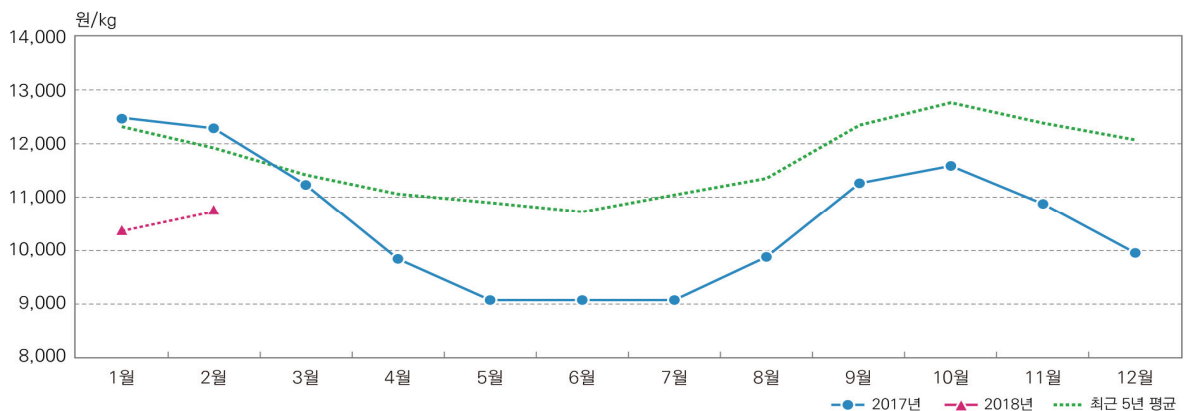


주 : 2018년 2월은 전망치임

2월 도매가격, 공급 감소 및 설 수요 증가로 소폭 상승 전망

- 2월에는 공급이 전월보다 소폭 감소할 것으로 예상되는 가운데 설 연휴로 인해 수요는 다소 늘어날 것으로 예상됨
- 이에 따라 2월 우럭 도매가격은 1월(kg당 10,417원)보다 소폭 상승한 kg당 10,400~11,000원 사이에서 형성될 것으로 전망됨

〈도매가격 전망〉



주 : 인천활어도매시장 500~600g 크기 기준이며, 2018년 2월은 전망치임



수산물관측 전망정보는 표본조사 결과, 수급분석모형 및 전문가 자문을 바탕으로 작성되었으며, 해황 및 수급여건에 따라 달라질 수 있음. 또한 본문의 생산량, 가격 및 수출입량 등은 잠정치임

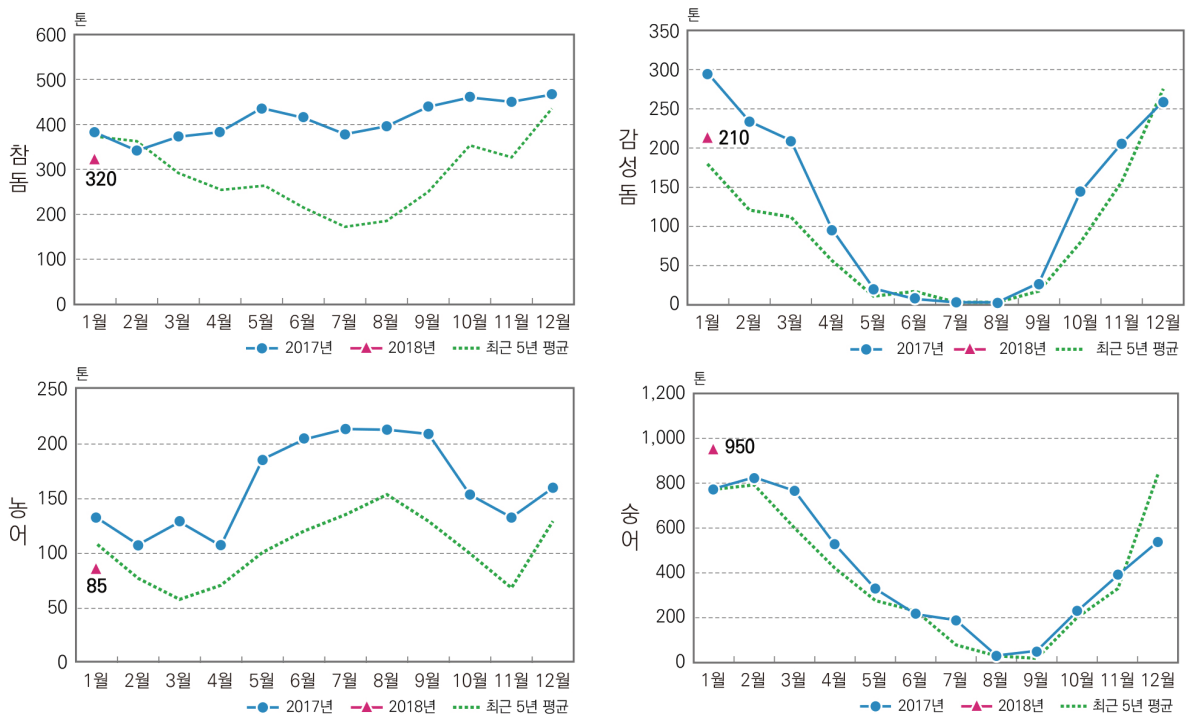


생 산 동 향

1월 출하량, 송어 물량 늘면서 전월보다 증가

- 1월 기타활어 출하량은 전월 대비 11.2% 증가한 1,565톤이었음. 이는 한파 이전인 1월 중순 까지 출하된 물량이 많았으며, 특히 송어의 물량 증가폭이 컸음
- 어종별로 살펴보면 저수온에 취약한 참돔(320톤)과 감성돔(210톤)은 전월 대비 각각 30.4%, 17.6% 감소했음
- 농어(80톤)의 경우 전남지역을 중심으로 민농어가 주로 출하되었으나 전월의 절반 수준에 불과했음
- 송어(950톤)는 저수온에도 불구하고 출하의향이 높은 어가들이 많았고, 겨울철 수요도 많아 경남지역을 중심으로 전월 대비 82.7% 증가했음. 그러나 전북 및 충남지역에서는 한파로 폐사가 다소 발생했음

〈어종별 출하량 추이〉



주 : 2018년 1월은 잠정치임

자료 : 통계청(2014년 4월까지), 당 센터 추정치(2014년 5월부터)

1월 크기별 출하량, 송어 제외한 모든 어종에서 감소

- 돔류의 경우 한파로 모든 크기에서 전월에 비해 크게 줄었음. 특히 참돔은 출하물량 부족으로 감성돔에 비해 감소폭이 컸음
- 반면 주 출하시기를 맞은 송어는 모든 크기에서 출하량이 전월에 비해 크게 늘었음

품목별·크기별 출하 동향		(단위 : 톤, %)						
구 분		2017년				2018년	증감률	
		1월	11월	12월	누계	1월	전월	작년 동월
참 돔	소 계	376	445	460	4,857	320	-30.4	-14.9
	1kg미만	16	30	69	396	25	-63.8	56.3
	1kg이상	360	415	391	4,461	295	-24.6	-18.1
감 성 돔	소 계	295	200	255	1,495	210	-17.6	-28.8
	350g미만	12	85	105	290	100	-4.8	733.3
	350g이상	283	115	150	1,205	110	-26.7	-61.1
농 어	소 계	131	130	160	1,946	85	-46.9	-35.1
	1kg미만	11	95	16	293	35	118.8	218.2
	1kg이상	120	35	144	1,653	50	-65.3	-58.3
송 어	소 계	777	386	520	4,786	950	82.7	22.3
	700g미만	679	271	198	3,783	361	82.3	-46.8
	700g이상	98	115	322	1,003	589	82.9	501.0

주 : 2018년 1월은 잠정치임
* 당 센터 추정치

1월 양성상태, 한파로 인한 저수온으로 모든 어종에서 좋지 못해

- 평년보다 낮은 수온이 지속되면서 급이량을 줄이거나 절식을 실시한 어기들이 많았음
- 특히 저수온에 취약한 참돔과 감성돔은 폐사가 발생했음
- 송어의 경우도 수온이 하강하면서 전월에 이어 양성상태가 좋지 못했음

어종별 양성상태		11월	12월	2018년 1월	비 고
구 분					
참 돔		×	×	×	- 저수온으로 급이량 절감절식 - 전남·충남지역 돔류와 송어 폐사 발생
감 성 돔		×	×	×	
농 어		△	△	×	
송 어		×	×	×	

주 : ○ 좋음, △ 보통, × 좋지 않음
* 당 센터 조사결과



가 격 동 향

1월 산지가격, 돔류는 상승한 반면 송어는 하락

- 1월 한파로 출하가 줄어든 돔류의 산지가격은 전월에 비해 상승했으며, 작년 동월보다도 높게 형성되었음
- 1월 통영지역 참돔의 산지가격은 전월 대비 3.1% 상승했으며, 여수지역에서는 주로 1.5kg 크기가 출하되었음
- 감성돔 역시 전월에 비해 11.3% 상승했으며, 작년 동월에 비해서는 30% 이상 높았음
- 송어는 출하 증가에도 가격 하락폭은 7.3%에 그쳤는데, 이는 겨울철 타 어종의 대체 수요가 많았기 때문임. 농어의 경우 2월에도 여수지역을 중심으로 민농어가 주로 출하되었음

지역별 산지가격 동향		(단위 : 원/kg, %)					
구 분		2017년			2018년	등락률	
		1월	11월	12월	1월	전월	작년 동월
참 돔 (1kg)	통 영	9,750	12,200	12,000	12,375	3.1	26.9
	여 수	9,500	11,600	11,375	-	-	-
감 성 돔 (350g)	통 영	-	-	-	-	-	-
	여 수	8,500	10,200	10,000	11,125	11.3	30.9
농 어 (1kg)	통 영	-	-	-	-	-	-
	여 수	10,000	11,400	-	-	-	-
송 어 (600~700g)	하 동	7,275	8,660	8,225	7,625	-7.3	4.8

주 : 1) 2018년 1월은 잠정치임

2) '-'는 계통판매물량이 없어 가격이 형성되지 못했음을 의미함

자료 : 서남해수어류양식수협(참돔, 감성돔, 농어), 하동군수협(송어) 자료

1월 도매가격, 모든 어종에서 대체로 전월 수준

- 1월 참돔 도매가격은 시장 반입이 적어 대부분 시장에서 전월 대비 상승했음. 특히 인천시장에서의 가격상승폭이 6%로 가장 컸음
- 감성돔의 경우 인천과 하남시장에서의 도매가격은 전월과 동일한 kg당 16,000원에 거래되었으며, 부산시장에서는 500g이상의 큰 크기가 주로 거래되었음
- 송어는 인천시장의 경우 전월보다 소폭 상승했으나, 부산시장에서는 8% 하락한 kg당 10,000원에 거래되었음

품목별·지역별 도매가격 동향		(단위 : 원/kg, %)					
구 분		2017년			2018년	등락률	
		1월	11월	12월	1월	전월	작년 동월
참 돔 (1kg)	인 천	13,000	16,000	15,438	16,292	5.5	25.3
	하 남	14,063	16,125	16,292	16,146	-0.9	14.8
	부 산	14,000	16,000	16,750	17,000	1.5	21.4
감 성 돔 (350g)	인 천	16,500	16,500	16,000	16,000	0.0	-3.0
	하 남	13,750	-	16,000	16,000	0.0	16.4
	부 산	-	-	-	-	-	-
농 어 (1kg)	인 천	13,333	-	-	-	-	-
	하 남	15,000	17,000	-	-	-	-
	부 산	-	-	-	-	-	-
송 어 (700~800g)	인 천	11,188	11,500	11,063	11,313	2.3	1.1
	하 남	9,083	-	-	-	-	-
	부 산	9,500	11,625	10,875	10,000	-8.0	5.3

주 : 1) 2018년 1월은 잠정치임
2) ‘-’는 도매거래물량이 없어 가격이 형성되지 못했음을 의미함
자료 : 각 시장별 조사가격



수출입 동향

1월 활어 수입량, 연말 이후 수요 줄어 전월 대비 26% 감소

- 1월 주요 활어 수입량은 연말 이후 활어 수요가 줄면서 전월 대비 25.6% 감소한 600톤이었음
- 대부분 어종에서 수입량이 줄거나 수입실적이 없었음. 다만 농어는 겨울철 국내산 점농어 생산량이 적어 전월 대비 26.1% 증가했음. 노래미의 경우 올해 들어서도 수입이 없었음

주요 활어 수입 동향		(단위 : 톤, %)					
구 분		2017년				2018년	증감률
		1월	11월	12월	누계	1월	전월 작년 동월
합 계		758	685	806	10,991	600	-25.6 -20.8
돔 류		161	163	105	2,982	88	-16.2 -45.3
농 어		288	222	199	3,725	251	26.1 -12.8
홍 민 어		286	300	502	4,261	261	-48.0 -8.7
노 래 미		23	-	-	23	-	- -

주 : 2018년 1월은 잠정치임
자료 : 관세청 및 한국무역통계진흥원



사 료 동 향

1월 사료 급이량, 생사료와 배합사료 모두 전월보다 크게 감소

- 1월 생사료 및 배합사료 급이량은 전월보다 크게 줄었음. 이는 당월 들어 수온이 평년보다 낮은 일수가 많아 송어 및 돔류를 중심으로 급이를 줄이거나 절식하는 어기들이 많았기 때문임
- 한편 생사료 단가는 전월보다 강보합세를 보였으나, 배합사료(송어 외) 경우 동절기 절식에 들어가면서 전월과 비슷했음. 1월에 출하가 많았던 송어의 경우 통상적으로 출하를 앞두고 절식에 들어가는 어기들이 많아 사료 가격이 형성되지 않았음

사료 단위 급이량 및 구입 단가		(단위 : kg/m³, 원/kg)					
구	분	2017년			2018년	증감률	
		1월	11월	12월	1월	전월	작년 동월
생사료 (MP)	급 이 량	2.03	3.69	2.60	2.04	-21.5	0.5
	구입단가	700	670	670	680	1.5	-2.9
배합 사료 (EP)	급 이 량	0.07	0.43	0.10	0.03	-70.0	-57.1
	구입 단가	송 어	-	1,739	1,790	-	-
			1,970	2,050	2,060	-0.5	4.1

주 : 2018년 1월은 잠정치임

* 당 센터 추정치

해황 및 기상예보

(기간 : 2018년 1월 1일 ~ 2018년 3월 4일)

◆ 2018년 1월 수온 동향 및 2월 전망(국립수산과학원)

- 1월 수온은 남해의 경우 평년에 비해 0.4~1.0℃의 저온상, 서해는 0.7~2.1℃의 고온상을 보였음
- 반면 2월에는 서해와 남해 모두 평년 대비 1.0~2.0℃ 저온상을 보일 것으로 전망됨

구 분	서해		남해	
	1월	2월 전망	1월	2월 전망
수온 분포	3.2~8.0℃	0.0~6.0℃	7.1℃	5~12℃
평년 대비	0.7~2.1℃ 고온상	1.0℃ 내외 저온상	0.4~1.0℃ 저온상	1.0~2.0℃ 저온상

◆ 2018년 2월 기온 및 강수량 전망(기상청)

- 2018년 2월 1, 2주 기온은 평년과 비슷하거나 낮겠고, 3주는 평년과 비슷, 4주는 비슷하거나 높을 것으로 전망됨
- 강수량의 경우 2월 1, 2, 3주는 평년과 비슷하거나 적겠고, 4주는 평년과 비슷할 것으로 예상됨

구 분		기 온			강수량		
		충남	전남	경남	충남	전남	경남
2월	1주	평년(-0.8℃)과 低	평년(2.4℃)과 低	평년(2.1℃)과 同 또는 低	평년(4.2mm)과 同 또는 少	평년(3.4mm)과 同	평년(2.9mm)과 同
	2주	평년(0.4℃)과 同 또는 低	평년(3.4℃)과 同	평년(3.1℃)과 同	평년(4.3mm)과 同 또는 少	평년(9.1mm)과 同 또는 少	평년(7.6mm)과 同 또는 少
	3주	평년(1.1℃)과 同	평년(3.7℃)과 同	평년(3.5℃)과 同	평년(6.3mm)과 同 또는 少	평년(10.1mm)과 同 또는 少	평년(11.6mm)과 同 또는 少
	4주	평년(2.2℃)과 同 또는 高	평년(4.6℃)과 同 또는 高	평년(4.6℃)과 同 또는 高	평년(5.3mm)과 同	평년(7.4mm)과 同	평년(5.6mm)과 同



전 망

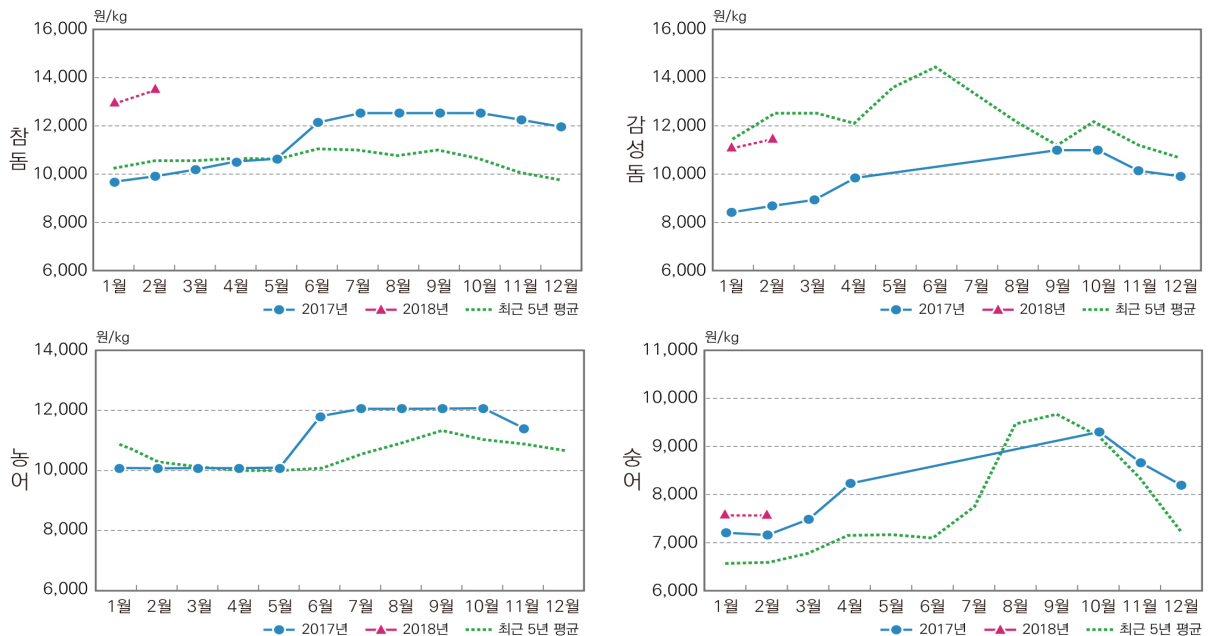
2월 어종별 출하량, 전월에 이어 출하여건 좋지 못해 모든 어종에서 감소 전망

- 2월에도 전월에 이어 저수온이 지속되면서 예년에 비해 양성관리에 집중하는 어가들이 많을 것으로 보임. 이에 따라 대부분 어종에서 출하량은 감소할 것으로 전망됨
- 다만 송어는 출하가능물량이 많고 수요가 늘어 1월보다 다소 증가할 것으로 보임

2월 어종별 산지가격, 공급 물량 줄면서 소폭 상승 전망

- 2월 산지가격은 송어를 제외한 대부분 어종의 공급 감소로 전월보다 상승할 것으로 전망됨. 특히 1월 말 저수온으로 폐사가 있었던 감성돔과 참돔의 경우 출하물량이 크게 줄면서 작년보다 높은 가격대를 유지할 것으로 예상됨
- 송어의 경우 타 어종에 비해 공급이 원활할 것으로 보여 보합세를 보이는 가운데, 작년 및 평년보다는 높은 수준일 것임
- 농어는 2월에도 민농어 위주로 출하될 것으로 보여 가격은 형성되지 않을 것으로 보임

〈어종별 산지가격 전망〉



주 : 2018년 2월은 전망치임
자료 : 통계청 (2014년 4월까지), 당 센터 추정치 (2014년 5월부터)

2월 활어 수입량, 전월 대비 소폭 증가 전망

- 2월 주요 활어 수입량은 연말연시 이후 수입이 적었던 1월(600톤)보다 소폭 증가할 것으로 전망됨. 이는 설을 맞아 활어 수요가 다소 늘어날 것으로 보이기 때문임



수산물관측 전망정보는 표본조사 결과, 수급분석모형 및 전문가 자문을 바탕으로 작성되었으며, 해황 및 수급여건에 따라 달라질 수 있음. 또한 본문의 생산량, 가격 및 수출입량 등은 잠정치임