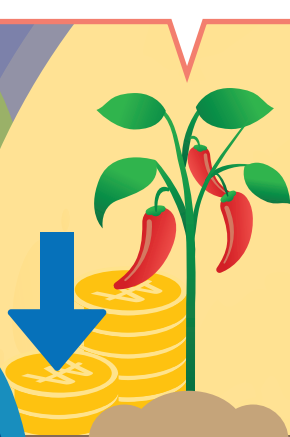


햇건고추 도매가격 전월 대비 약세 전망



햇건고추
출하량 **증가**



햇건고추 도매가격
약세
(전월 대비)



대파 도매가격
강세
(전월 대비)



마늘
15% 감소
(평년 대비)

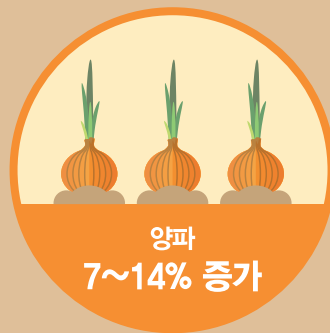


양파
9% 증가
(평년 대비)

2019년산 재배면적(평년 대비)



마늘
10~12% 증가



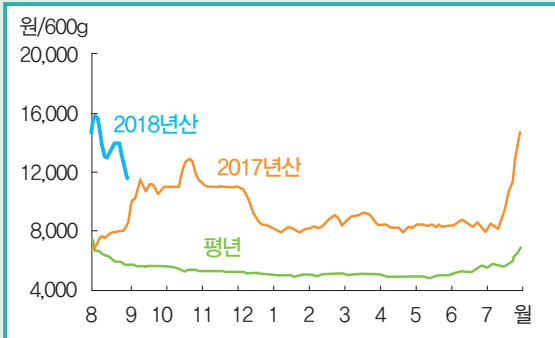
양파
7~14% 증가



마늘·양파 평년 작황 반영시 생산량 과잉 우려!!!

건고추

■ 화건 산지가격 동향 (상품)



주: 일별 가격은 5일 이동평균치임. 평년 가격은 2013년 8월~2018년 7월의 일별 가격 중 최대, 최소를 뺀 평균임.
자료: 서안동농협 고추 공판장.

■ 2018년산 고추 재배면적 전년 대비 증감률

단위: ha, %

구분	2018년	2017년	증감률
경기	2,555	2,670	-4.3
강원	2,113	2,064	2.4
충북	2,826	2,584	9.4
충남	2,938	3,065	-4.1
전북	4,078	4,277	-4.7
전남	4,456	4,421	0.8
경북	6,768	6,368	6.3
경남	2,024	1,948	3.9
전체	28,824	28,337	1.7

자료: 통계청.

■ 화건 산지가격 동향 (상품)

단위: 원/600g

연산	8월	9월	10월	11월	12월	1월	2월	3월	4월	5월	6월	7월
2018	13,885											
2017	7,568	10,632	12,015	11,003	9,628	8,066	8,507	8,922	8,293	8,355	8,407	9,212
평년	6,183	5,600	5,388	5,241	5,143	4,977	5,045	5,062	4,937	4,924	5,344	5,697

주: 평년 가격은 2013년 8월~2018년 7월의 최대, 최소를 뺀 연산 기준 평균임.
자료: 서안동농협 고추 공판장.

■ 화건 도매가격 동향 (상품)

단위: 원/600g

연산	8월	9월	10월	11월	12월	1월	2월	3월	4월	5월	6월	7월
2018	16,464											
2017	9,711	12,571	13,938	12,977	12,360	11,800	11,739	11,433	11,500	11,500	11,951	11,961
평년	7,964	8,044	7,924	7,833	7,734	7,615	7,553	7,489	7,349	7,240	7,282	7,303

주1: 서울, 부산, 대구, 광주, 대전 5대 도매시장의 평균 가격임. 평년 가격은 2013년 8월~2018년 7월의 최대, 최소를 뺀 연산 기준 평균임.

2: 2018년산 햇건고추 화건 상품 도매가격은 8. 21~31일의 평균임.

자료: 한국농수산식품유통공사.

가격 동향

8월 햇건고추 산지가격 하락세

- 서안동농협 고추 공판장 8월 햇건고추 화건 상품 600g당 평균가격은 13,890원으로 전년과 평년보다 높게 형성되었다.
- 순별로는 상순이 15,270원, 중·하순이 13,090원으로 중순 이후 큰 폭의 하락세를 보이고 있으며, 반입량은 732톤으로 서안동공판장이 개설된 후 가장 많은 양의 건고추가 반입되었다.
- 이는 지속된 폭염과 가뭄으로 일부 피해가 발생했음에도 불구하고 8월 중순 이후 기상여건 회복으로 2018년산 건고추 작황이 전년산보다 양호하기 때문이다.
- 8월 하순부터 시장에서 거래된 햇건고추 8월 화건 상품 600g당 5대 도매시장 평균가격은 산지가격 강세로 전년과 평년보다 높은 16,460원(중품 14,810원)이었다.

생산
전망

2018년산 생산량 평년보다 감소 전망

- 통계청 발표에 의하면(8. 30.), 2018년산 고추 재배 면적은 2017년산보다 2% 증가한 2만 8,824ha인 것으로 나타났다.
- 2018년산 고추의 생육상황 조사 결과(8. 20.), 평년 대비 ' 좋음 ' 8%, ' 비습 ' 34%, ' 나쁨 ' 59%로 나타나 생육이 전월 조사치보다 부진한 것으로 조사되었다.
- 이는 건고추 정식 이후 기상여건 호조로 초기 생육은 양호하였으나, 7~8월의 지속된 폭염과 건조한 기상 으로 인해 낙과, 수정불량 등 생리장애가 발생하였기 때문이다.
- 다만, 8월 중순 이후 기온이 낮아진데다, 8월 하순 강우로 가뭄이 해갈되었고, 현재 건고추 가격이 높게 유지됨에 따라 농가의 철저한 관리가 이루어져 후기 수확량은 증가할 가능성이 있을 것으로 파악되었다.
- 표본농가 및 모니터 조사결과(8. 30.), 2018년산 건고추 10a당 수확량은 전년보다 많으나, 평년보다 적은 238~256kg으로 예상된다.
- 따라서 통계청의 2018년산 재배면적(28,824ha)에 농업관측본부의 추정 단수를 적용한 건고추 생산량은 6만 9천 톤~7만 4천 톤으로 2017년산보다 28% 많으나, 평년보다는 20% 적을 것으로 추정된다.

■ 2018년산 고추 평년 대비 생육 상황

단위: %

구분	7월 20일 조사치			8월 20일 조사치		
	좋음	비습	나쁨	좋음	비습	나쁨
경기·강원	11.8	77.5	10.8	7.3	35.2	57.5
충청	31.5	57.9	10.5	10.4	16.3	73.3
호남	15.4	52.8	31.8	8.8	29.7	61.5
영남	13.8	72.8	13.5	5.2	47.2	47.6
전국	17.4	64.3	18.3	7.7	33.5	58.8

자료: 농업관측센터, 8월 20일 표본농가 및 모니터 조사치.

■ 2018년산 건고추 생산량 추정

단위: kg/10a, 톤, %

연산	단수	생산량
2018	238~256	68,555~73,850
2017	197	55,714
평년	261	89,406
전년 대비	20.7~30.1	23.0~32.6
평년 대비	-8.9~-1.8	-23.3~-17.4

주: 2018년산은 농업관측본부 추정치임.
자료: 통계청.

건고추 산지 동향(8월 31일 기준)

- 8월 중순까지 이어진 고온·건조한 날씨로 인해 작황은 전월보다 다소 부진해진 상황임.
- 충남 태안·청양, 전북 고창·정읍 등의 지역은 여름철 지속된 고온과 건조한 기상여건으로 수정 불량, 낙과 등 생리장애로 수확량이 평년보다 감소할 것으로 조사되었음.
- 경북 안동·영양지역은 여름철 고온으로 생육이 다소 부진하였으나, 8월 중순이후 기상여건 호조로 평년 수준까지 작황이 회복되고 있음.

9월 민간수입량 평년보다 많을 전망

- 8월 25일 기준, 고추 전체 민간 수입량(고춧가루와 냉동고추 등의 수입량을 건고추로 환산한 중량)은 전년 동기보다 4% 많은 7,330톤이었다.
- 8월 말 중국 산지 건고추 거래가격(산동성 기준)은 톤당 1,940달러(1만 2,460위안)로 전년보다 4% 높은 수준이었다.
- 냉동고추 민간수입가능가격은 600g당 700원, 가공 후 국내 판매 원가는 4,680원으로 전년 동기보다 10% 높은 것으로 추정된다.
- 9월 고추류 전체 수입량은 9천 톤 내외로 수입량이 많았던 전년(9,335톤)보다 소폭 적으나 국내 가격이 높아 평년(7,453톤)보다 많을 것으로 전망된다.

고추 병해 관리 필요

- 8월 하순 강우로 가뭄 해갈에 도움이 되었으나, 탄저병 등 병해의 확산이 우려되므로 철저한 방제 작업을 통해 수확량에 미치는 영향을 최소화할 필요가 있음.

정부 비축 동향

- 8월 말 기준, 정부비축물량은 총 3,771톤이 남아있으며, 향후 수급상황에 따라 방출 여부를 결정할 계획이다.

가격 전망

9월 도매가격 전월 대비 약세 전망

- 핫건고추 9월 화건 상품 600g당 평균 도매가격은 전년과 평년보다 높으나, 전월(16,460원) 대비 약세로 전망된다.
- 이는 최근 기상여건 호조로 후기 생육이 회복되어 2018년산 핫건고추 생산량이 전년보다 증가하여 출하가 원활할 것으로 전망되기 때문이다.
- 2018년산 생산량이 전년보다 증가할 것으로 추정되지만, 저장수요가 많은 10월 이후 가격은 전년 수준과 비슷하나, 평년보다는 높을 것으로 예상된다.

■ 건고추 수입실적

단위: 톤

연산	8월	9월	10월	11월	12월	1월	2월	3월	4월	5월	6월	7월	합계
2018	7,333 (2,335)												7,333 (2,335)
2017	8,423 (2,416)	9,335 (3,172)	8,769 (4,125)	12,229 (5,974)	11,386 (5,231)	11,203 (4,624)	9,450 (3,615)	10,097 (4,282)	10,702 (4,787)	11,646 (4,269)	9,271 (3,521)	9,984 (3,132)	122,484 (49,134)
평년	7,388 (2,206)	7,453 (2,358)	8,861 (3,506)	9,451 (3,906)	10,117 (4,317)	9,120 (3,408)	8,208 (3,260)	9,153 (3,213)	9,743 (3,497)	9,401 (3,225)	9,474 (3,289)	8,704 (2,809)	107,073 (38,992)

주1: 기타소스·혼합조미료, 냉동고추, 고추장, 고춧가루와 김치에 포함되어 있는 고춧가루 수율을 적용하여 건고추로 환산한 중량과 건고추 수입량을 합한 수치이며, 휴대품 반입량은 포함시키지 않음.

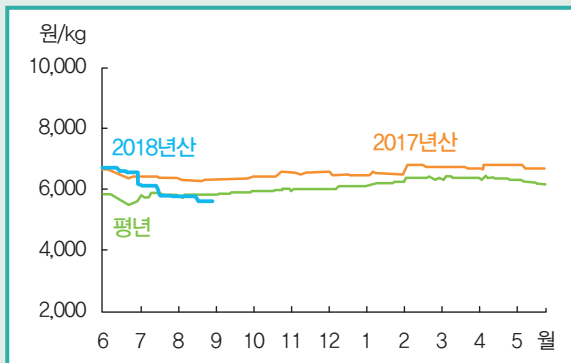
주2: 2018년산 8월 수입량은 1~25일까지의 실적임.

주3: ()는 냉동고추 수입실적을 건고추로 환산한 중량임.

자료: 관세청.

마늘

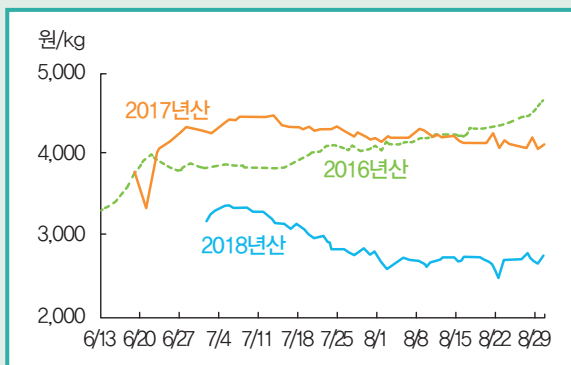
■ 깐마늘 도매가격 동향 (상품)



주: 일별가격은 5대 도매시장 평균 가격이며, 5일 이동평균치임. 평년 가격은 2013년 6월~2018년 5월의 일별 가격 중 최대, 최소를 뺀 평균임.

자료: 한국농수산식품유통공사

■ 창녕 공판가격 동향 (상품)



자료: 창녕농협공판장, 이방농협

■ 2018년산 난지형 마늘 추정 입고 동향

단위: 톤, 원/kg, %

연산	입고량	입고가격
2018	90,777	2,900
2017	95,889	3,750
평년	107,000	3,275
전년 대비	-5.3	-22.3
평년 대비	-15.2	-11.0

주: 입고량은 표본 조사치와 모형 분석치, 입고가격은 표본 조사치 기준임.

자료: 농업관측본부, 8월 20일 저장업체 표본 조사치

■ 깐마늘 도매가격 동향 (상품)

단위: 원/kg

연산	6월	7월	8월	9월	10월	11월	12월	1월	2월	3월	4월	5월
2018	6,648	6,006	5,735									
2017	6,492	6,424	6,318	6,350	6,486	6,551	6,487	6,440	6,752	6,752	6,790	6,752
평년	5,676	5,830	5,805	5,879	5,960	6,030	6,073	6,183	6,360	6,396	6,384	6,258

주: 서울, 부산, 대구, 광주, 대전 5대 도매시장의 평균 가격이며, 평년 가격은 2013년 6월~2018년 5월의 최대, 최소를 뺀 연산 기준 평균임.

자료: 한국농수산식품유통공사

가격 동향

8월 깐마늘 가격 전월 대비 약세

- 8월 깐마늘 5대 도매시장 평균 도매가격은 2018년산 마늘 생산량 증가로 전년과 전월보다 각각 9%, 5% 낮은 상품 kg당 5,740원(중품 5,180원)이었다.
- 2018년산 8월 난지형 남도종 마늘 kg당 산지가격은 전년보다 약 9% 낮은 2,800~3,000원, 대서종은 약 30% 낮은 2,700~2,900원이었다.

- 창녕 공판장 8월 평균 공판가격은 생산량 증가 및 출하처를 확보하지 못한 농가들의 출하가 집중되어 전년 동기(4,200원)와 전월(3,100원)보다 각각 35%, 13% 낮은 상품 kg당 2,700원이었다.

저장 동향

2018년산 입고량 평년 대비 감소

- 저장업체 표본 조사 결과(8. 20.), 2018년산 난지형 마늘 입고가격은 생산량 증가로 전년과 평년보다 각각 22%, 11% 낮은 kg당 2,900원이었다.
- 난지형 마늘 입고량은 입고가격이 하락했음에도 불구하고 전년과 평년 대비 각각 5%, 15% 감소한 9만 1천 톤 내외로 추정된다.

가격
전망


9월 가격 전월 대비 포함세 전망

- 9월 깐마늘 도매가격은 저장·가공업체의 2018년산 마늘 입고 종료로 추가적인 산지거래가 이루어지지 않아 전월(5,740원/kg) 대비 포함세로 전망된다.
- 8월 말까지 정부 수매비축이 이루어졌으나, 산지 공판장으로 출하하려는 농가 의향이 높아 9월에도 가저장마늘 출하가 계속될 전망이다.

재배
의향

2019년산 재배의향 평년 대비 증가

- 농업관측본부 표본농가 조사 결과(8. 20.), 2019년산 마늘 재배의향면적은 농가 고령화와 생산비 부담으로 전년 대비 7% 감소하나, 평년보다 12% 많은 약 26,500ha로 조사되었다.
- 품종별로는 한지형과 난지형이 각각 2%, 8% 감소하고, 난지형 가운데 남도종은 8%, 대서종은 7% 감소할 것으로 조사되었다.
- 한편, 농업관측본부 모형 분석 결과, 2019년산 마늘 재배면적은 전년 대비 8% 감소하나, 평년보다 10% 많은 26,000ha 내외로 추정된다.
- 남도종 마늘 주산지인 전남과 제주의 재배의향은 평년 대비 감소하나, 대서종 마늘이 확대되고 있는 영남과 충청은 평년 대비 각각 26%, 31% 증가할 것으로 전망된다.

 재배의향이 전년 대비 감소하나 평년 대비 11% 내외 많으며, 평년 작황 반영시에는 생산량 과잉이 예측되어 신중한 재배규모 결정이 요구된다.

■ 2019년산 마늘 지역별 재배의향 증감률

단위: %

구분	경기·강원	충청	호남	영남	제주	전체
전년	-7.7	-6.1	-4.6	-7.9	-4.8	-6.5
평년	-2.6	31.0	1.3	25.5	-5.7	11.7

자료: 농업관측본부, 8월 20일 표본농가 및 모니터 조사치

수입 동향 및 전망

- 8월 25일 기준, 신선마늘로 환산한 마늘 수입량은 전년 동기보다 85% 많은 7,589톤이었다.
- 8월 말 기준, 중국 마늘 산지가격은 신선마늘이 톤당 약 2,300위안(약 570달러), 냉동마늘이 2,000위안(약 550달러)으로 전년 동기보다 각각 49%, 81% 낮았다.
- 중국산 마늘 kg당 민간수입가능가격은 신선마늘(수입관세 360%)이 3,300원, 냉동마늘(수입관세 27%)은 900원 내외로 추정된다.
- 중국 모니터 조사 결과, 2018년산 중국 산동성 마늘 입고가격은 생산량이 다소 감소하나, 전년산 저장마늘이 많이 남아 있어 전년(7~8위안/kg)보다 낮은 3~5위안/kg으로 조사되었다.
- 9월 수입량은 중국 저장마늘 증가에 따른 가격 하락으로 전년보다 많을 것으로 전망된다.

■ 마늘 수입 동향

단위: 톤

연산	2018	2017
6월	2,873(108)	5,560(-)
7월	3,474(940)	4,582(24)
8월	7,589(1,624)	4,534(1,952)
9월	-	3,674(932)
10월~익년 5월	-	32,756(873)
전체	13,936(2,672)	51,107(3,781)

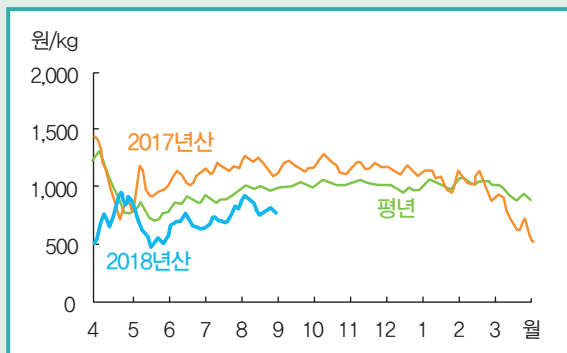
주 1: 깐마늘, 냉동마늘, 건조마늘, 초산조제는 신선·냉장마늘로 환산하였고, 2018년산 8월 수입량은 1~25일까지의 실적임.

2: ()는 신선통마늘 수입물량임.

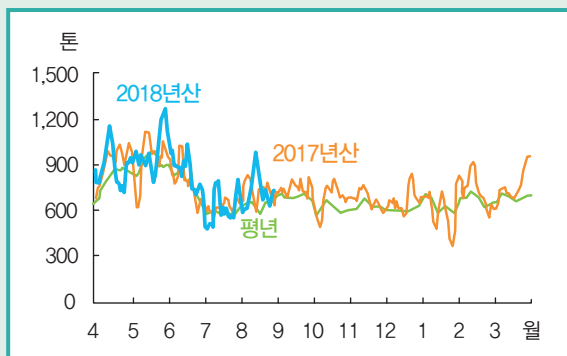
자료: 관세청

양파

■ 양파 도매가격 동향 (상품)



■ 양파 반입량 동향



주: 일별 자료는 5일 이동 평균치임. 평년 자료는 2013년 4월~2018년 3월의 일별 자료 중 최대, 최소를 뺀 평균임.
자료: 서울시농수산물공사.

■ 2018년산 양파 추정 재고량(8월말 기준)

단위: 천 톤, %

연산	입고량	출고량	재고량
2018	672	35	637
2017	553	30	523
평년	617	38	579
증감률	전년	21.6	17.4
	평년	9.0	-8.2

자료: 농업관측본부, 8월 20일 저장업체 표본 조사치.

■ 양파 도매가격 동향

연산	4월	5월	6월	7월	8월	9월	10월	11월	12월	1월	2월	3월
2018	786	659	694	738	839							
2017	1,068	975	1,081	1,171	1,210	1,184	1,193	1,197	1,145	1,068	1,020	732
평년	1,046	764	881	902	985	1,009	1,023	1,037	988	1,018	1,020	961

주: 평년 가격은 2013년 4월~2018년 3월의 최대, 최소를 뺀 연산 기준 평균임.
자료: 서울시농수산물공사.

가격 동향

8월 가격 전년 대비 하락

- 양파 8월 가락시장 상품 kg당 평균 도매가격은 전월(740원)보다 14% 상승하였으나 전년(1,210원) 및 평년(990원) 대비 각각 31%, 15% 하락한 840원이었다.
- 가락시장 양파의 일평균 반입량은 전년(720톤)보다 소폭 증가한 731톤이었다. 국내산 반입량은 전년 대비 29% 증가한 711톤이었으나, 수입산 반입량은 전년보다 크게(88%) 감소한 20톤이었다.

저장 동향

2018년산 입고량 평년보다 증가

- 표본 저장업체 조사결과(8. 20.), 2018년산 중만생종 양파 입고량은 생산량 증가로 산지가격이 하락하여 평년보다 9% 증가한 67만 2천 톤 내외로 추정된다.
- 8월 말 기준, 출고량은 전년보다 17% 많은 3만 5천 톤 내외로 추정된다. 출고량 증가폭이 저장량 증가폭보다 작은 것은 8월 가져장 양파의 출하가 전년보다 크게 증가하였기 때문이다. 그럼에도 불구하고 평년에 비해서는 출고량이 8% 적은 수준이었다.

단위: 원/kg

수입
전망

9월 신선양파 수입량 전년 대비 감소 전망

- 8월 25일 기준, 신선양파 수입량은 생산량 증가로 국내산 가격이 낮게 형성되면서 전년보다 크게 (88%) 감소한 2,220톤이었다.
- 중국 감숙성의 양파는 8월 하순에 수확이 시작되었으며, 생산량은 전년과 비슷하거나 소폭 감소할 것으로 전망된다.
- 8월 말 기준, 중국산 신선양파 kg당 민간수입 가능 가격은 740원으로 추정된다. 따라서 도매시장 출하 가능가격은 전년(960원)보다 하락한 810원 내외로 추정된다.
- 9월 신선양파 수입량은 국내산 가격의 지속적인 약세로 전년보다 크게 감소할 것으로 전망된다.

가격
전망

9월 가격 전년 대비 하락 전망

- 9월 가격은 입고량 증가로 출하량이 많을 것으로 예상되어 전년(1,180원) 및 평년(1,010원)보다 하락한 850원 내외로 전망된다.

■ 신선양파 수입 실적

연산	4월	5월	6월	7월	8월	9월	10월	11월	12월	1월	2월	3월	합계
2018	5,054	3,807	3,433	2,278	2,220								16,793
2017	9,308	677	4,008	11,325	18,612	17,764	17,082	24,602	13,155	12,392	8,260	8,795	145,979
평년	3,893	312	1,258	2,119	6,326	6,503	6,727	8,752	5,592	6,473	4,897	4,989	57,841

주: 2018년산 8월 수입량은 1~25일까지의 실적임.
자료: 관세청.

2019년산 양파 재배면적 평년보다 증가 전망

- 표본농가 및 모니터 조사결과(8. 20.), 2019년산 양파 재배의향면적은 평년보다 7% 증가하며, 재배면적모형 분석 결과로는 평년 대비 14% 증가할 것으로 분석되었다. 따라서 2019년산 양파 재배면적은 2만 3,000~2만 4,000ha로 예상된다.
- 지역별로는 전남과 제주는 평년보다 5% 감소하지만, 경남이 평년보다 7% 증가하는데다 경북, 전북, 충청, 경기·강원이 평년보다 크게(26~59%) 증가할 것으로 조사되었다.

■ 2019년산 양파 추정 재배면적

단위: 천 ha, %

2019년산	2018년산	평년	증감률	
			전년	평년
23.0~24.0	26.4	21.1	-14.2~-9.0	7.3~13.8

주: 2019년산은 농업관측본부 추정치임.
자료: 통계청.

■ 2019년산 양파 지역별 재배의향 증감률

단위: %

구분	경남	경북	전남	전북	충청	제주	경기·강원
전년	-9.0	-10.3	-15.3	-25.5	-12.2	-17.4	-15.5
평년	6.5	32.3	-5.2	26.4	55.3	-5.3	59.2

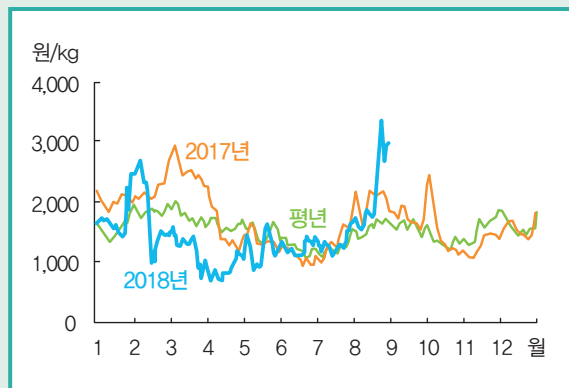
자료: 농업관측본부, 8월 20일 표본농가 및 모니터 조사치.

- ☀️ 평년 작황을 감안한 2019년산 양파 생산량은 평년보다 11% 많은 143만 톤 내외로 추정되어, 농가의 신중한 재배면적 결정이 요구된다.

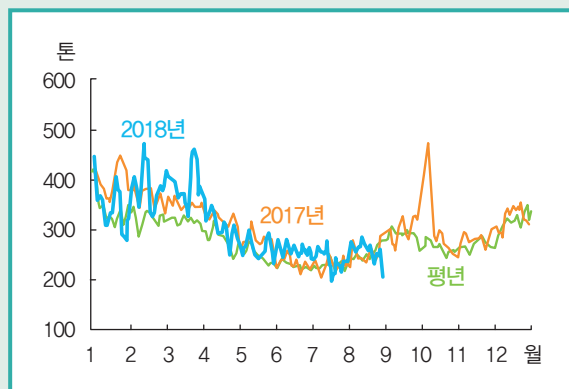
단위: 톤



■ 대파 도매가격 동향 (상품)



■ 대파 반입량 동향



주: 일별 자료는 5일 이동평균치임. 평년 자료는 2013~2017년의 일별자료 중 최대, 최소를 뺀 평균임.
자료: 서울시농수산식품공사.

■ 대파 9월 출하량 전년 대비 증감률

단위: %

구분	경기	강원	충청	호남	영남	합계
출하면적	-2.0	-2.8	-1.2	-4.0	-2.8	-2.5
단수	-0.3	-8.0	-3.7	-4.9	-4.8	-5.2
출하량	-2.3	-10.6	-4.8	-8.7	-7.5	-7.6

자료: 농업관측본부, 8월 30일 표본농가 및 모니터 조사치.

■ 대파 도매가격 동향

단위: 원/kg

구분		1월	2월	3월	4월	5월	6월	7월	8월	9월	10월	11월	12월
2018	상품	1,717	1,913	1,278	896	1,193	1,224	1,308	2,209				
	중품	1,373	1,524	960	705	911	1,060	1,074	1,936				
2017	상품	2,024	2,188	2,620	1,634	1,418	1,108	1,320	2,042	1,766	1,414	1,298	1,571
	중품	1,735	1,784	2,226	1,254	1,139	937	1,064	1,698	1,489	1,150	1,015	1,231
평년	상품	1,566	1,886	1,813	1,712	1,615	1,183	1,189	1,602	1,667	1,370	1,499	1,607
	중품	1,357	1,609	1,461	1,353	1,370	1,015	957	1,402	1,467	1,157	1,203	1,277

주: 평년 가격은 2013년 1월~2017년 12월의 최대, 최소를 뺀 평균임.
자료: 서울시농수산식품공사.

가격 동향

8월 가격 전년 및 평년보다 높아

- 대파 8월 상품 kg당 평균 도매가격은 2,210원으로 전년 및 평년보다 각각 8%, 38% 높았다.
- 순별로는 상·중순 1,730원, 하순 2,980원으로 상승하였는데, 이는 주 출하지인 경기·강원지역의 잦은 비로 출하량이 감소하였기 때문이다.

출하 전망

9월 출하량 전년 대비 감소 전망

- 대파 9월 출하면적은 정식기 가격 약세로 경기·강원 지역의 재배면적이 줄어 전년보다 3% 감소할 것으로 전망된다.
- 단수는 여름철 폭염 및 가뭄이 지속되면서 생육이 부진하여 전년보다 5% 감소할 것으로 전망된다.
- 특히, 9월 주 출하지인 강원지역의 단수는 정식 지연과 가뭄의 영향으로 전년보다 8% 감소할 것으로 조사되었다. 경기지역은 고온 및 잦은 비로 작황이 나빴던 전년과 비슷할 것으로 파악되었다.
- 따라서 대파 9월 출하량은 출하면적과 단수 감소로 전년보다 8% 적을 것으로 전망된다. 그러나 기상여건 호조로 생육 회복시 출하량 감소폭은 줄어들 수 있다.



가격
전망

9월 가격 전년 및 전월 대비 강세 전망

- 대파 9월 도매가격은 출하량 감소로 전년과 전월보다 높은 2,600원/kg(상품) 내외로 전망된다.

출하
전망

10~11월 출하면적 전년보다 감소할 전망

- 10~11월의 대파 출하면적은 정식기 대파 가격 약세로 재배면적이 감소하였고, 작황 부진으로 출하가 집중되었던 전년보다 4% 감소할 것으로 전망된다.

생산
전망

대파 정식의향면적 전년 대비 감소

- 2018년산 겨울대파(12월~내년 4월 출하) 재배면적은 전년산 가격 약세에도 불구하고 전남 신안과 영광 지역에서 출하 초기 가격 상승으로 벼에서 대파로 전환되어 전년보다 소폭 증가한 것으로 조사되었다.
- 농업관측본부 표본농가 조사결과(8. 20.), 9~11월 대파 정식의향면적(내년 1월~내년 4월 출하)은 금년 출하기 가격 약세로 전년 대비 2% 감소할 것으로 조사되었다.
- 그러나 최근의 대파 가격 상승으로 정식의향면적은 증가될 가능성이 있다.

■ 신선대파 수입 실적

구분	1월	2월	3월	4월	5월	6월	7월	8월	9월	10월	11월	12월	합계
2018	630	958	1,255	521	426	383	351	241					4,765
2017	591	581	2,662	1,281	747	445	388	397	496	172	277	346	8,383
평년	310	393	954	602	394	284	204	210	286	175	202	216	4,231

주1: 신선대파는 HS코드 0703-90-9000(양파·쪽파·마늘·리크 외 기타 파속의 신선 또는 냉장채소)임.

2: 2018년 8월 수입량은 1~25일까지의 실적임.

자료: 관세청.

수입 동향 및 전망

- 8월 25일 기준, 신선대파 수입량은 중국산 대파 수입단가 상승으로 전년 및 전월 대비 각각 16%, 5% 적은 241톤이었다.
- 신선대파 8월 수입단가는 kg당 0.57달러로 전년 (0.50달러)보다 높았으며, 관세(27%), 이윤 등을 반영한 도매시장 출하가능가격은 940원/kg 내외로 추정된다.
- 신선대파 9월 수입량은 국내산 대파 가격 상승으로 전년보다 많을 것으로 전망된다.

■ 대파 10~11월 출하예상면적 전년 대비 증감률

단위: %

구분	경기	강원	충청	호남	영남	전체
10월	-3.9	-4.5	-1.4	-3.7	-3.3	-3.9
11월	-3.5	-3.3	-4.2	-4.4	-2.7	-3.5

자료: 농업관측본부, 8월 20일 표본농가 조사치.

■ 겨울대파 주산지 재배면적 전년 대비 증감률

단위: %

신안	진도	영광	기타	전체
4.2	-0.3	2.8	-0.9	0.9

자료: 각 시군 농업기술센터, 전남도청.

■ 대파 9~11월 정식의향면적 전년 대비 증감률

단위: %

경기	충청	호남	영남	전체
-1.0	0.3	-1.9	-2.5	-1.6

자료: 농업관측본부, 8월 20일 표본농가 조사치.

단위: 톤



1개월 전망 요약 (2018. 9. 03.~2018. 9. 30.)

- **기온 전망** : 대체로 평년과 비슷하거나 높겠으나, 기온 변화가 크겠음.
- **강수량 전망** : 대체로 평년과 비슷하거나 적겠으나, 국지적으로 강한 비가 내릴 때가 있겠음.

주간별 예보

- **1주(9. 03.~9. 09.)** : 평균기온은 평년과 비슷하거나 높겠고, 강수량은 평년과 비슷하거나 적겠음.
- **2주(9. 10.~9. 16.)** : 평균기온은 평년보다 비슷하거나 높겠고, 강수량은 평년과 비슷하거나 적겠음.
- **3주(9. 17.~9. 23.)** : 평균기온은 평년과 비슷하거나 낮겠고, 강수량은 평년과 비슷하겠음.
- **4주(9. 24.~9. 30.)** : 평균기온은 평년과 비슷하거나 높겠음. 강수량은 평년과 비슷하거나 적겠음.



고추

- **(적기수확)** 열매 색이 진홍색이며 과실 표면에 주름이 생겼을 때가 매운맛인 캡사이신 성분이 가장 많은 수확적기로 80% 이상 붉어진 고추는 즉시 수확해 나머지 고추의 숙기를 촉진시킴
 - 수확기가 늦으면 탄저병균의 침투로 건조과정에서 탄저병 증상이 발생되어 수량이 감소하고 품질이 저하되므로 탄저병이 예상되는 열매는 착색되면 빠른 시간 내에 수확하여 건조함
- **(후기 병방제)** 탄저병, 역병, 세균성점무늬병 등
 - 탄저병은 전문약제를 과실에 약액이 잘 묻도록 밑에서 위로 뿌려주고 비가 온 후에는 반드시 방제 실시

농약 허용물질목록 관리제도(PLS)

◎ 허용물질목록 관리제도(Positive List System)는 국내 사용등록 또는 잔류허용기준(MRL)이 설정된 농약 이외에 등록되지 않은 농약은 원칙적으로 사용을 금지하는 제도이다.

◎ PLS가 시행되면 코텍스, 유사농산물 적용기준이 삭제되고 0.01ppm 이하 적합기준만 적용된다.

2차 (2019년 1월 시행)

모든 농산물에 확대 적용. 식품의약품안전처 고시 2015-78(2015.10.29. 기준)

◎ 등록된 농약(상표명)

구분	상표명
살균제	가꾸내, 나이코, 다놀라, 라보트, 마꼬잡고 등
살충제	가네마이트, 나도야, 다모라, 라노, 마스터프로 등
제초제	경농알라, 나가초, 달구지, 동방알라, 라쏘 등
기타	다가치, 레이트론, 마구빼까, 실루엣, 케어스 등

◎ 아래의 농약은 홍고추에 사용 금지된 농약입니다.

용도	사용금지 농약(품목명)	상표명
살충제	메티다티온 수화제	하이킹
살균제	사이프로디닐 입상수화제·유탕제	맘모스, 유닉스
살균제	이프로벤포스 입제 등	동방아이비, 선문아이비, 수매왕, 이그로텍아이비, 키타진 등
생장조절제	파클로브트라올 액상수화제 등	다드미, 트리미드 등

생산 전망

2018년산 건고추 생산량 전년보다 많으나, 평년 대비 감소 전망

- 건고추 2018년산 생산량은 전년 대비 28% 증가하나, 평년 대비 20% 내외 감소 전망
- 마늘 2019년산 재배의향은 전년 대비 감소하나, 평년 대비 증가 전망
- 양파 2019년산 재배의향은 전년 대비 감소하나, 평년 대비 증가 전망
- 대파 9~11월 정식의향면적은 출하기 가격 약세로 전년 대비 2% 감소 전망

양념채소 생산 전년 및 평년 대비 증감률

단위:%

	2018년산 건고추 생산량	2019년산 마늘 재배의향	2019년산 양파 재배의향	9~11월 대파 정식의향면적
전년 대비	23.0~32.6	-8.1~-6.5	-14.2~-9.0	-1.6
평년 대비	-23.3~-17.4	9.7~11.7	7.3~13.8	-

9월 가격전망

2018년산 핫건고추 도매가격 전월 대비 약세

- 건고추는 전년과 평년보다 높겠으나, 전월 대비 약세 전망
- 깐마늘은 2018년산 입고량이 감소하였으나, 가저장마늘 증가로 전월 대비 보합세 전망
- 양파는 출하량 증가로 전년 대비 약세 전망
- 대파는 고랭지대파 출하량 감소로 전년 및 전월 대비 강세 전망

농업관측정보는 표본조사와 수급분석모형을 이용한 전망자료이므로 통계청의 통계자료와 차이가 있을 수 있습니다.

「농업관측(양념채소)」은 농림축산식품부 지원으로 한국농촌경제연구원 농업관측본부에서 농업인들의 재배의향, 파종실적, 작황, 가격 등 각종 통계자료를 수집·분석한 후, 농업 및 통계 전문가들의 자문을 받아 작성한 것입니다. 양념채소 관측은 건고추, 마늘, 양파, 대파 등의 4개 품목에 대하여 매월 1일에 발표됩니다. 전망 결과는 기상 및 수급여건의 변동에 따라 달라질 수 있습니다.

2018년
10월호 예고

예정일자:
2018년 10월 1일

인터넷 홈페이지 <http://www.krei.re.kr>

<http://www.mafra.go.kr>

☎ 061) 820-2245 | FAX: 061) 820-2412

☎ 044) 201-2236 | FAX: 044) 868-5310

담당자: 김원태(총괄), 신성철(건고추), 김창수(마늘), 강지석(양파), 김다정(대파), 양진석(산지기동반)

감 수: 박기환(농업관측본부장), 최병옥(원예실장)