

2020학년도 대학수학능력시험 시행 안내

(자료제공: 교육부 대입정책과 ☎ 044-203-6366)

- 올해 2020학년도 대학수학능력시험(이하 수능)이 2019. 11. 14.(목), 전국 86개 시험지구의 1,200여 개 시험장에서 시행될 예정입니다.
- 수능은 매년 60만 명에 가까운 지원자가 응시하는 범국가적인 대규모 시험으로, 시험 당일 수험생 입실시간에는 시험장 주변에 극심한 교통 혼잡이 예상되므로 일부 수험생이 시험장에 늦게 입실하거나 입실하지 못하는 등의 안타까운 문제가 발생하지 않고 원활히 시행될 수 있도록 시민들께서는 적극 협조하여 주시기 바랍니다.
 - ※ 정부 부처 및 자치단체에 출근시간 조정, 택시 부제 해제 등 협조 요청 예정
- 영어영역의 듣기평가 시간(13:10~13:35, 25분간)에는 수험생들이 시험에 집중 할 수 있도록 시험장 주변에서 경음기 사용 소음, 공사장 소음, 각종 생활 소음 등이 발생하지 않도록 협조하여 주시기 바랍니다.
- 또한, 수험생을 둔 가정에서는 학생이 8시 10분까지 시험실에 입실 할 수 있도록 협조하여 주시기 바랍니다.
- 한국사는 필수 영역이므로 응시하지 않을 경우 응시가 무효화되어 성적표가 제공되지 않는다는 점을 수험생들이 각별히 유념토록 하여 주시기 바랍니다.
 - 아울러, 휴대전화, 스마트 워치, 전자담배, 블루투스이어폰 등 시험장 반입 금지물품을 소지하여 시험 무효 처분을 받는 사례가 발생하지 않도록 시험 전날 배포되는 수험생 유의사항을 숙지하도록 관심을 기울여 주시기 바랍니다.
- 특히, 시험 도중 긴급 상황이 발생할 경우에는 각 상황별 대응 매뉴얼에 따라 이후 절차가 진행되오니, 학부모님들께서는 수험생들이 감독관의 지시에 주의를 기울이도록 지도하여 주시기 바랍니다.

※ 붙임 : '20학년도 수능 시험시간 및 시험장 반입 금지 물품 관련 안내

[붙임] '20학년도 수능 시험 시간 및 시험장 반입 금지 물품 관련 안내

□ 수능 시험 시간 ※ 시험실 입실시간은 8시 10분까지임

교시	시 험 영 역	시 간
1	국 어	08 : 40 ~ 10 : 00 (80분)
2	수 학	10 : 30 ~ 12 : 10 (100분)
3	영 어	13 : 10 ~ 14 : 20 (70분) (듣기평가 13 : 10 ~ 13 : 35, 25분간)
4	한국사, 사회 / 과학 / 직업탐구	14 : 50 ~ 16 : 32 (102분)
5	제2외국어 / 한문	17 : 00 ~ 17 : 40 (40분)

※ 시험편의제공대상자(5교시 종료시간) : 중증시각장애(21:43), 경증시각장애·운동장애(20:20)

□ 시험장 반입 금지물품 및 휴대 가능물품의 종류

〈반입 금지물품 : 시험장에 가지고 올 수 없음〉

- 휴대전화, 스마트기기(스마트워치 등), 디지털 카메라, 전자사전, MP3, 카메라펜, 전자계산기, 라디오, 휴대용 미디어 플레이어, 통산결제기능(블루투스 등) 또는 전자식 화면표시기(LCD, LED 등)가 있는 시계, 전자담배, 통신(블루투스) 기능이 있는 이어폰 등 모든 전자기기는 시험실 반입 금지

☞ 시험장 반입 금지 물품을 불가피하게 시험장에 반입한 경우

1교시 시작 전에 감독관에게 제출해야 하며(미제출시 부정행위로 간주) 응시하는 모든 영역/과목의 시험 종료 후 되돌려 받음.

〈휴대 가능물품 : 시험 중 개인소지 가능〉

- 신분증, 수험표, 컴퓨터용 사인펜, 수정테이프, 흑색 연필, 지우개, 샤프심(흑색, 0.5mm)과 통산결제기능(블루투스 등) 및 전자식 화면표시기(LCD, LED 등)가 없고 시침, 분침(초침)만 있는 아날로그 시계 등

※ 수능 시험실 휴대 가능 시계는 시침, 분침(초침)이 있는 아날로그 시계로서 통산결제기능(블루투스 등) 및 전자식 화면표시기(LCD, LED 등)가 없는 시계임.

- 시침, 분침(초침)이 있는 아날로그 시계는 휴대 가능하나, 통산결제기능(블루투스 등) 또는 전자식 화면표시기(LCD, LED 등)로 표시하는 기능이 포함된 시계는 시험장 반입 금지 물품으로 휴대 불가

2020학년도 범정부 초등돌봄 수요조사 시행안내

(자료제공: 교육부 온종일돌봄체계현장지원단 ☎ 044-203-7267)

- 교육부(부총리 겸 교육부장관 유은혜)는 2020학년도 초등학생들의 돌봄 수요를 파악하기 위해 범부처와 합동으로 초등돌봄 수요조사를 실시할 예정입니다.
- 이번 수요조사는 보건복지부·여성가족부·행정안전부 등 관계부처와 협력하여 학교, 유치원, 어린이집을 통해 전국 초등학교 재학생(1~5학년) 및 내년에 초등학교 입학 예정인 유치원·어린이집에 재원 중인 예비취학아동을 둔 학부모를 대상으로 진행됩니다.
- 설문조사는 학부모님들이 쉽게 참여할 수 있도록 모바일 설문 조사방식으로 '19. 10. 15부터 10. 25까지 진행됩니다.
- 참여해주신 설문정보는 지역내 초등돌봄 서비스 확대 및 구축을 위한 정책 기초자료로 활용할 계획이오니, 많은 참여 부탁드립니다.

〈'20학년도 범정부 초등돌봄 수요조사〉

- 조사대상 : 전국 초등학교 재학생(1~5학년) 및 유치원어린이집 재원중인 예비취학아동
- 조사내용 : 돌봄 필요여부, 돌봄필요시간, 이용희망 돌봄서비스 유형, 가구유형 등
- 조사방법 : 모바일 설문조사
- 조사기간 : '19.10.14~10.25
- 조사기관 : 교육부(온종일돌봄체계현장지원단)
 - (협조기관) 보건복지부, 여성가족부, 행정안전부 시도 교육청, 교육지원청, 각급 학교·유치원·어린이집 등

특수임무수행자 보상신청 기간 연장에 따른 접수 안내

(자료제공: 국방부 특수임무수행자 보상지원단 ☎ 02-3476-8010)

「특수임무수행자 보상에 관한 법률」이 개정되어 보상신청 기간이 연장됨에 따라 다음과 같이 보상신청 접수를 안내합니다.

1. 신청기간: 2019. 5. 24.(금) ~ 11. 25.(월) / 6개월

2. 신청대상: 특수임무수행자 및 유족

*** “특수임무수행자” 및 “유족” 이란?**

- “특수임무수행자”라 함은 대통령령이 정하는 기간(육군: 1951. 3. 6. ~ 2002. 12. 31, 해군: 1949. 6. 10. ~ 2002. 12. 31, 공군: 1951. 5. 15. ~ 1971. 8. 31.) 중 군 첩보부대에 소속되어 특수임무를 하였거나 이와 관련한 교육훈련을 받은 자
- “유족”이라 함은 특수임무수행자의 민법상 재산 상속인

3. 접수방법: 방문접수 또는 우편(등기)

○ 방문: 국방부 서문 행정안내실 2층(평일 : 09:00 ~ 18:00, 토·일, 공휴일 : 미접수)

* 최종 접수일('19. 11. 25.)은 24:00까지 접수

○ 우편: 서울시 용산구 이태원로 29 전쟁기념관 437호(우편번호 04353)

* 최종 접수일('19. 11. 25.) 우체국 등기발송(소인 날인) 서류까지만 유효하게 접수

4. 신청서류

가. 본인이 신청하는 경우

- ① 보상금등 지급 신청서 1부(사망·행방불명자용, 특수임무수행자용, 장애자용 구분)
- ② 특수임무수행 경위서 1부
- ③ 주민등록등본 1부(현 거주지 명시)
 - * 주민등록초본도 제출 가능
- ④ 병적기록부 1부

나. 유족이 신청하는 경우

1) 유족 다수가 보상 신청시

- ① 보상금등 지급 신청서 1부(사망·행방불명자용, 특수임무수행자용, 장애자용 구분)
- ② 특수임무수행 경위서 1부
- ③ 신청인 개별 주민등록등본 각 1부(현 거주지 명시)
 - * 주민등록초본도 제출 가능
- ④ 제적등본(특수임무수행자) 1부
- ⑤ 전사확인서 사본 1부(사망·행방불명자)
- ⑥ 병적기록부 1부(해고·전역자)
- ⑦ 다수 신청인 서명서 1부

2) 유족 중 대표자를 선정하여 보상을 신청하는 경우

- ① 보상금등 지급 신청서 1부(사망·행방불명자용, 특수임무수행자용, 장애자용 구분)
- ② 특수임무수행 경위서 1부
- ③ 주민등록등본 1부(현 거주지 명시)
 - * 주민등록초본도 제출 가능
- ④ 제적등본(특수임무수행자) 1부
- ⑤ 전사확인서 사본 1부(사망·행방불명자)
- ⑥ 병적기록부 1부(해고·전역자)
- ⑦ 유족 대표자 선정서 1부
 - * 위임자의 인감증명서 1부(본인발급) 또는 본인서명사실확인서 1부

※ 신청서식은 인터넷 특수임무수행자보상심의위원회 홈페이지(www.smc.go.kr) 접속 후 보상안내 탭, 신청서식다운로드 메뉴에서 다운로드하여 사용할 수 있으며, 기타 궁금한 사항은 민원실(02-3476-8010)로 문의하시기 바랍니다.

우리는 대한민국 영웅의 명예를 반드시 찾겠습니다.

(자료제공: 국방부유해발굴감식단 계획운영처 ☎ 02-811-6417)



대한민국 국방부
Ministry of National Defense



우리는
대한민국
영웅의 명예를
반드시
찾겠습니다

국민과 함께 하는
6·25 전사자 유해발굴사업

호국영웅의 소재를 제보해주세요!

6·25 전쟁 당시 전사자 직접 매장,
목격 또는 들은 사실이 있다면
하루 빨리 제보해주세요!

- 제보전화 : 1577-5625
- 유해 발굴시 포상금 지급 **최대 70만원**

쉽고 빠른 유가족 유전자 시료 채취

참여 시 **1만원 상당의 기념품 제공**, 유가족 인정 시 **10만원 지급**

- 직접방문 : 가까운 보건소, 군병원, 예비군 동대, 국방부 유해발굴감식단 (보건소, 군병원 방문 채취 시 **무료건강검진 제공**)
- 방문채취 : 생업이 바쁘거나 거동이 불편하신 분 자택방문
- 전화신청 : **1577-5625**, 유전자 시료채취 키트 발송(직접채취)
- 현역장병 : 소속부대 인사담당자에게 신청(**문화상품권, 위로휴가 제공**)

신원 확인 시
최대 1,000만원
이하의
포상금 지급



대한민국 영웅,
명예 찾기
6·25 전사자 유해발굴사업



국방부 유해발굴감식단(MAKRI)
MND Agency for KIA Recovery & Identification

문의전화

1577-5625 **오! 6·25**

병영생활 고충상담, 성폭력, 군범죄·테러,
방위사업비리 신고/상담

(자료제공: 국방부조사본부 ☎ 02-748-1988)



대한민국 국방부
Ministry of National Defense



국방부조사본부
CRIMINAL INVESTIGATION COMMAND



병영생활
고충상담

성폭력
신고/상담

군범죄·테러
신고/상담

방위사업비리
신고/상담

24시간 365일! 「국번없이 ☎1303」 군전화, 공중전화, 일반전화, 휴대전화 모든 전화로 신고/상담 가능

사이버 신고/상담은

국방 헬프콜

검색

6.25 전쟁 무공훈장 주인공 찾기

(자료제공: 6·25 무공훈장찾아주기 조사단 ☎ 042-550-7382, 7399)



대한민국을 지켜 낸 **숨은 영웅들**을 국가가 호명(呼名)합니다.

6·25 전쟁 당시에 무공훈장을 받기로 하였으나 아직 훈장을 받지 못한 56,000여 명의 영웅과 유가족을 국민 여러분과 함께 찾습니다.

기간: 2019. 7. 24.~2022. 12. 31.

국민 참여 방법

- ▶ 군번을 알고 있다면 지금 바로 조사단으로 전화하세요.(1661-7625)
 - ▶ 군번을 모르시면 먼저 가까운 행정 복지 센터(읍·면·동사무소)에 가셔서 병적을 확인하고 군번을 확인해 주세요.
- ※ 우리 동네 숨은 영웅 찾기에 적극 참여하세요.

무공 수훈자 혜택: 영예 수당 지급, 보훈 병원 진료, 국립묘지 안장 등

상담 문의: 6·25무공훈장찾아주기조사단(042-550-7382, 7399)



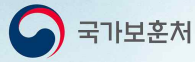
호국 영웅과 그 가족의 헌신을 **잊지 않고 기억하는 것**
더 크고 위대한 대한민국을 만드는 첫걸음입니다.



대한민국육군
Republic of Korea Army

제8회 제대군인 주간(제대군인에게 감사와 일자리를)

(자료제공: 국가보훈처 제대군인정책과 ☎ 044-202-5714)



2019년 제8회
제대군인주간
10. 7.~10. 11.

여기까지
보트는 닿았어!!

제대군인을 응원합니다



제대군인주간은 국토방위에 헌신한
제대군인의 희생과 공헌을 기억하고 감사하는 기간입니다.

제대군인에게 감사와 일자리를!

렌터카 소비자 피해예방을 위한 주의사항

(자료제공: 공정거래위원회 한국소비자원 정보교육국 ☎ 043-880-5744)

60초로 피해예방

반납 때 울컥? 렌터카 계약 시 체크리스트

렌터카 소비자 피해는
1372 소비자상담센터
(국번없이 1372)로
전화하세요!



한국소비자원

한국소비자원에 접수되는
렌터카 관련 피해구제 신청건수는

매년 200건이 넘는다.

피해 유형

- ✓ 수리비 과다 배상 요구 25.1%
- ✓ 취소 시 예약금 환급·대여요금 정산 거부 21.9%
- ✓ 사고 면책금 동일하게 청구 10.6%
- ✓ 수리 기간 영업손실 비용인 휴차료 과다 청구 9.3%
- ✓ 계약 불이행 등 계약 관련 8.5%
- ✓ 보험처리 지연 및 거부 6%



한국소비자원

계약체결 전 환급 규정을 확인하고,
사고에 대비해
자기차량손해보험에 가입할 것

비용이 비싸더라도 일반차보다
완전자차를 이용하는 게 좋지만,
완전자차를 이용하더라도 예외사항과
면책한도를 잘 살펴야 합니다.

자기차량손해보험 가입 시
수리비 보상한도, 면책금,
휴차료 관련 규정을 비교 및 확인할 것

사고의 경중에 관계없이 동일한 면책금을 청구하는 업체,
휴차료를 실제 대여요금 기준으로 산정하지 않는 업체는 피하세요.



한국소비자원

렌터카 인수 시 외관 흠집 등
차량상태를 꼼꼼히 확인할 것

업체 직원과 함께 스크래치 등
차 상태를 꼼꼼히 살펴본 뒤
이상이 있는 부분의 사진을
찍어 계약서에 기록해 둡니다.

사고가 발생한 경우
즉시 업체에 알리고
수리 시 견적서와 정비명세서를 보관할 것

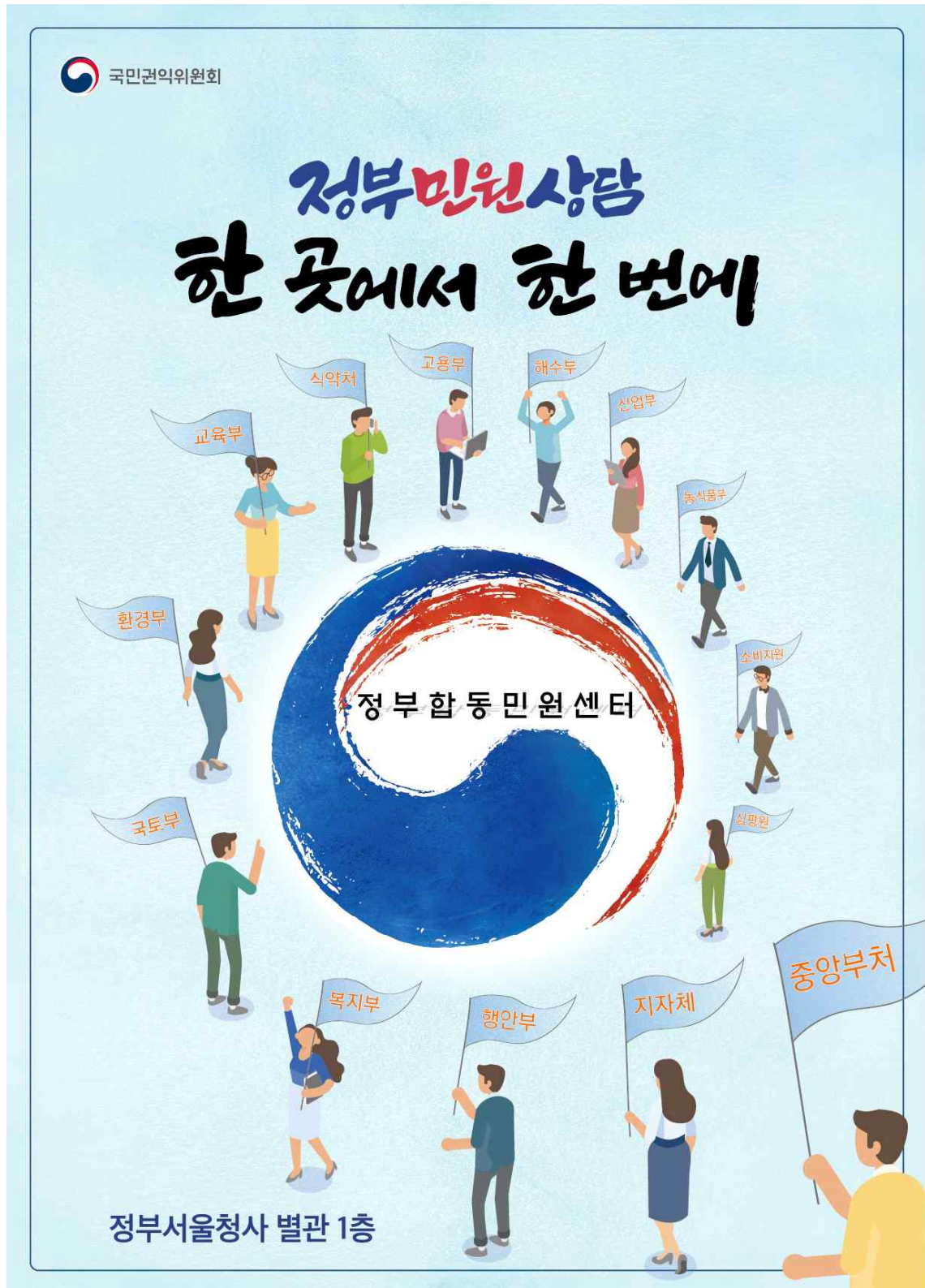
수리가 필요할 경우 렌터카 사업자와 협의해 정비공장을 정하고,
견적서와 정비명세서를 보관해 분쟁에 대비합니다.



한국소비자원

정부합동민원센터 편리함을 경험해 보세요

(자료제공: 권익위원회 홍보담당관실 ☎ 044-200-7081)



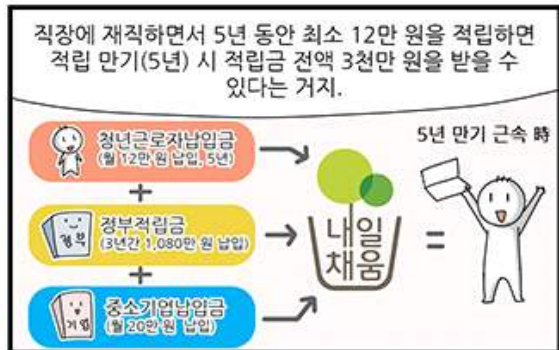
10월 국정홍보만화(청년재직자 내일채움공제)

(자료제공: 문화체육관광부 여론과 ☎ 044-203-2922)

기업과 청년이 함께 채우는 든든한 내일 '청년재직자 내일채움공제'

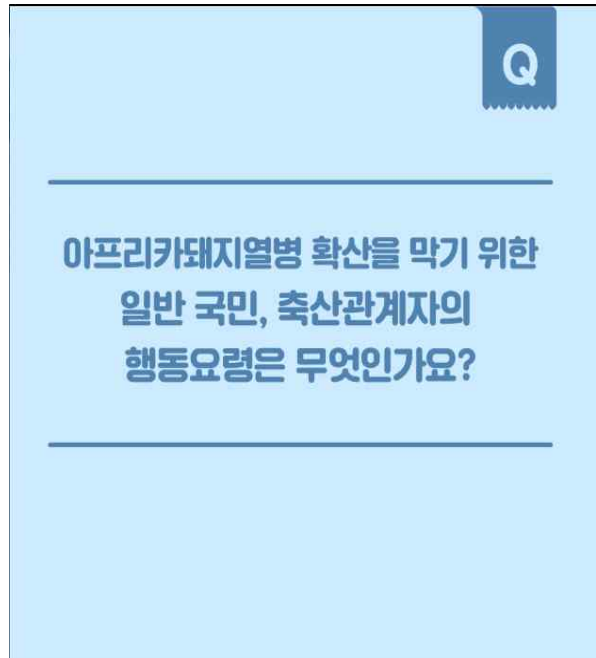


※ 만기금 수령 시 기업적립금에 대해 근로소득세 50%감면



아프리카돼지열병 확산 방지를 위한 행동수칙

(자료제공: 농림축산식품부 구제역 방역과 ☎ 044-201-2537)



Q: 일반 국민의 행동요령은?

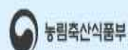
중국, 베트남, 몽골 등 아프리카돼지열병 발생국가를 확인하여 해당 국가 여행 시에는 축산농가 방문을 자제하여 주시기 바랍니다.

??

또한, 해외에서 구입한 **햄, 소시지, 육포 등 돼지고기 가공품, 냉장·냉동 돼지고기**와 **만두·순대 등 돼지고기를 원료로 사용한 음식물**을 국내로 반입해서는 안 됩니다.

만약 실수로 해외에서 축산물을 가지고 입국하게 된 경우에는 반드시 공항만에 주재하는 농림축산검역본부로 자진 신고하여 주십시오

아울러 야생 멧돼지 폐사체 등을 발견할 경우 즉시 관계 기관 (가까운 시·군 환경부서, 국립환경과학원)으로 신고해 주시기 바랍니다.



Q: 축산관계자의 행동요령은?

축산관계자는 중국, 베트남, 몽골 등 아프리카돼지열병 발생국가 여행을 자제하여 주세요.

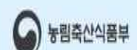
??

해외여행 시에는 농림축산검역본부에 입·출국을 신고하여 주시고 입국 시 공항에서 소독을 받고 최소 5일 이상 농장에 출입해서는 안 됩니다.

기본적으로 농장주는 농장에 출입하는 모든 차량 (가축, 분뇨, 동물약품, 사료 운반 등)에 대해 농장 출입 전후 소독을 실시하여 주시고 외부인의 농장 출입을 통제해야 합니다.

매일 농장과 축사 내외부를 소독하고 주기적으로 농장 주변에 생석회를 도포하여 차단방역 요령을 준수하여야 합니다.

아울러 농장주는 매일 가축에 이상 유무를 확인하고 이상이 있다고 판단될 경우 즉시 가축병역기관에 신고해야 합니다. (신고번호 : 1588-9060, 1588-4060)



2019년산 쌀 작황 정보

(자료제공: 농림축산식품부 식량정책과 ☎ 044-201-1820)

2019년산 쌀 작황은 태풍 영향 등으로 전년보다 좋지 않은 상황으로 생산량은 6~10만톤 감소하고 수급은 균형 수준으로 전망됩니다. 또한 태풍으로 인한 피해 벼는 정부에서 매입할 계획입니다.



< 연도별 쌀 작황 정보 >

	'19년	'18년	'17년	'16년	'15년
생산량(만톤)	377 ~ 381	387	397	400	419
생산단수(kg/10a)	517 ~ 522	524	527	539	542
공급과잉물량(만톤)	△3 ~ 1	6	15	30	36
수확기쌀값(원/80kg)	-	193,568	153,213	129,807	152,158

맹견 소유자 교육 의무 안내

(자료제공: 농림축산식품부 동물복지정책팀 ☎ 044-201-2377)

안전하고 행복한 반려동물 문화

맹견소유자는 꼭! 들어주세요!

- 맹견의 소유자이신가요?
그렇다면, 매년 3시간 이상 의무교육을 들어야 합니다!

- 맹견 소유자의 경우 매년 3시간 이상 꼭 의무교육을 들어야 해요!
- 정기 의무교육은 맹견 훈련법, 사회화 훈련 등으로 구성되어 있어요.
(기존 소유자는 '19.9.30까지 교육 이수)

※ 교육이수 방법 : 동물보호관리시스템(www.animal.go.kr)을 통해 온라인으로 이수 가능
· 위반 시 과태료 : 1차 위반 100만원 / 2차 200만원 / 3차 300만원

- 맹견과 함께할 때 꼭! 지켜야 할 안전조치



도사견



아메리칸
핏불테리어



아메리칸
스태퍼드셔 테리어



스태퍼드셔
불 테리어



로트와일러

- 맹견 외출 시에는 목줄과 입마개 필수입니다!
 - 맹견과 외출 시에는 목줄·입마개 또는 이동장치를 꼭 구비해주세요.
 - 위반 시 과태료 : 1차 위반 100만원 / 2차 200만원 / 3차 300만원
- 맹견은 어린이집, 초등학교 및 특수학교에 들어갈 수 없어요!
 - 그 밖에 불특정 다수인이 이용하는 장소로서 시·도의 조례로 정하는 장소도 출입이 안 돼요!
 - 위반 시 과태료 : 1차 위반 100만원 / 2차 200만원 / 3차 300만원



대한민국 식품대전 안내

(자료제공: 농림축산식품부 식품산업정책과 ☎ 044-201-2112)

나눔을 위한 정부혁신
보다 나은 **농식품부**



KOREA
FOOD SHOW 2019
대한민국 식품대전



더 맛있는 미래

2019 대한민국식품대전

KOREA FOOD SHOW 2019

2019.10. 23 | 수 | - 25 | 금 | | 서울 양재동 aT센터

주최  농림축산식품부
Ministry of Agriculture,
Food and Rural Affairs

주관  한국농수산식품유통공사
Korea Agro-Fisheries & Food Trade Corporation

10월 제철 농산물 홍보

(자료제공: 농림축산식품부 식생활소비급식진흥과 ☎ 044-201-2274)

10월의 '지금'

정부혁신
보다 나은
농식품부

제철 농산물 정보는 농식품정보누리
(www.foodnuri.go.kr)에서
확인할 수 있습니다.



국민 간식, 고구마

노릇노릇한 속살, 달콤하고 고소한 맛으로 국민간식이라고 불리는 고구마는 과자로도 출시될 만큼 많은 사랑을 받고 있습니다. 고구마에는 식이섬유와 세라민 성분이 풍부하여 장을 건강하게 하고 변비를 예방합니다. 또한 체내의 나트륨을 배출하고 혈액순환을 도와주는 칼륨과 판토텐산 성분도 함유하고 있습니다.

선택법 및 보관방법

선택법 들어봤을 때 무게감이 느껴지고, 표면이 매끄러우며 조직이 단단한 것이 좋습니다.

보관방법 고구마를 보관할 때는 습기가 적고 10℃ 정도의 서늘한 곳에서 보관하는 것이 좋습니다.

고구마

사과

피를 맑게 하는, 사과

잼, 주스, 샐러드, 식초 등 다양한 형태로 섭취할 수 있는 사과.

사과는 달콤하고 아삭한 식감으로 많은 사람들의 사랑을 받는 과일입니다. 특히 사과에는 유해 콜레스테롤을 배출하는 식이섬유가 함유되어 동맥경화를 예방하고, 비타민 C가 다량으로 함유되어 피부미용에 탁월합니다.

보관방법 및 요리법

보관방법 0℃에서 냉장보관해야 하며, 사과에서 에틸렌 가스가 배출되기 때문에 다른 과일과 따로 보관하는 것이 좋습니다.

대표적인 사과 요리



사과잼



사과파이



사과장아찌



농림축산식품부



농림수산식품교육문화정보원

2019년 가을의 꽃 · 식물

(자료제공: 농림축산식품부 원예경영과 ☎ 044-201-2261)



Seasonal flowers - autumn

농림축산식품부 X aT, 저절 꽃 프로젝트 2019 가을의 꽃 「국화」



Seasonal flowers - autumn

농림축산식품부 X aT, 저절 꽃 프로젝트 2019 가을의 꽃 「갈라」



[스킨답서스 Scindapsus]

병해충에 대한 강한 저항성을 갖고 있어 관리가 쉽고 잘 자랍니다.
공기정화 대표식물로 일산화탄소 제거기능이 우수하여 주방에 두기 좋고 어두운곳에서 잘 적응합니다.



[아글라오네마 Aglaonema]

영화 '레옹'속 주인공의 화분으로 많이 알려져 있으며, 빛에 무난한 편으로 실내 어두운곳이나
발코니에서 키우기 좋고, 추위에는 약한편으로 실내온도를 잘 관리하면 수경재배도 가능합니다.

Seasonal plants - autumn

농림축산식품부 X aT, 계절 꽃 프로젝트 2019 가을의 식물

농약허용기준 강화 안내

(자료제공: 농림축산식품부 농축산물위생품질관리팀 ☎ 044-201-2972)

궁금합니다!

Q 이번 보완대책으로 부적합 농산물의 급증을 막을 수 있나요?

A 현장에서 필요한 농약을 충분히 등록함으로써 일률기준(0.01ppm)이 적용되는 경우가 대폭 감소하여 부적합 농산물의 증가를 막을 수 있습니다.

Q 품목별 사용할 수 있는 농약을 언제, 어디서 확인할 수 있나요?

A 2018년 12월까지 농약을 수시로 등록합니다. 따라서 최신 정보는 관련 사이트("농약정보서비스", "농사로"), 농업기술센터, 콜센터에서 확인하실 수 있습니다.

Q 등록 농약이 늘고 있으나, 추가로 농약 등록이 필요한 경우에는 어떻게 하나요?

A 그러한 상황이 발생하는 경우, 농촌진흥청, 농업기술센터를 통해서 요청하시면 됩니다.

Q 미등록 농약을 사용하여 0.01ppm을 초과한 경우에는 어떻게 되나요?

A 관련법에 따라 부적합 농산물은 폐기·회수되고, 100만원 이하의 과태료가 부과됩니다.

걱정없이 농사 짓고 안심하고 소비하는 나라

▼ 등록 농약을 검색하세요.

농약정보서비스

(<http://pis.rda.go.kr>)

농사로

(<http://www.nongsaro.go.kr>)

▼ 콜센터

농진청 ☎ 1544-8572
산림청 ☎ 1600-3248
식약처 ☎ 1577-1255
농관원 ☎ 054-429-4000

정부에서 보완대책을 마련하였습니다
- 관계부처 합동 보완대책 발표 -

농약허용기준 강화(PLS) 이젠 걱정 없습니다!



농림축산식품부
국립농산물품질관리원 농촌진흥청

농림축산식품부
국립농산물품질관리원 농촌진흥청

농약허용기준이 강화됩니다!



농약허용기준 강화(PLS)란?

작물에 등록된 농약 이외에는 원칙적으로 사용을 금지하는 제도로, 등록되지 않은 농약 검출 시에는 0.01ppm이 적용됩니다.

* PLS(Positive List System): 농약 허용물질 목록 관리제도

기준 강화가 왜 필요한가요?

■ 안전하지 않은 수입농산물로부터 국민건강과 우리 농업을 지킬 수 있습니다.



■ 안전한 농산물 생산으로 우리 농업의 경쟁력이 강화됩니다.



2019년 1월 1일부터
전품목으로 확대 시행됩니다.

보완대책을 마련하였습니다!



1 작물별 등록된 농약이 부족해요!

2 직권등록, 장정기준, 그류기준 등을 통해 사용 가능한 농약이 대폭 증가합니다.

3 제가 사용하지 않은 농약이 검출 될까 불안해요!

4 토양에 잔류하거나, 후작물에 전이되는 농약을 인체에 무해한 수준에서 허용하고, 항공방제 등을 엄격하게 관리하겠습니다.

5 '18년 이전에 수확해서 '19년에 유통되는 농산물에도 적용되나요?

6 '19년 1월 1일 이후 수확하는 농산물부터 적용됩니다.

이것만 지켜주세요!



1 농약 포장지 표기사항 반드시 확인하기

2 재배 작물에 등록된 농약만 사용하기

3 농약 희석배수와 살포횟수 지키기

4 수확 전 마지막 살포일 준수하기

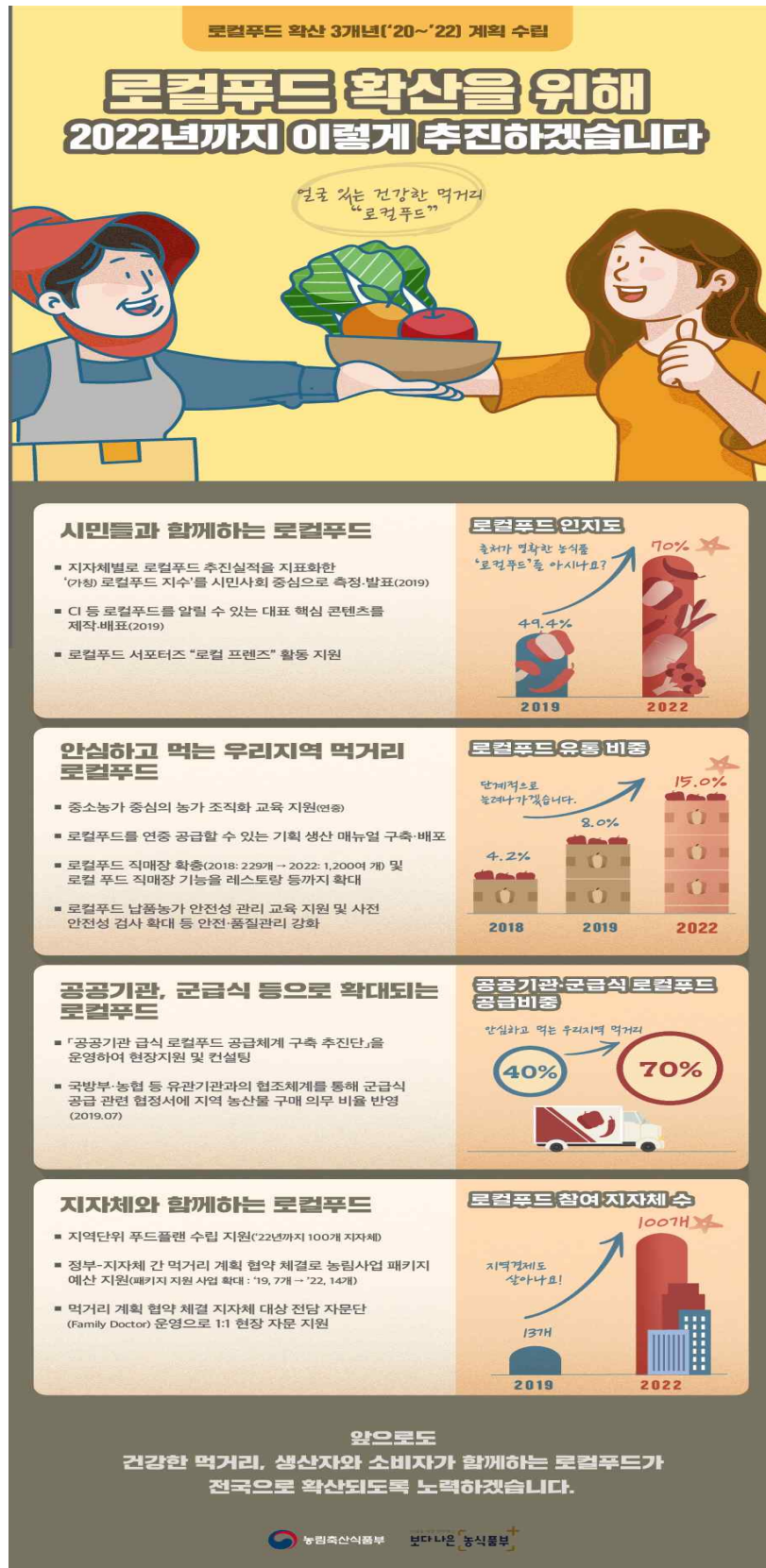
5 출처불분명·밀수 농약 사용하지 않기



[농약관리법 제23조]

로컬푸드 확산 3개년 계획 수립

(자료제공: 농림축산식품부 유통정책과 ☎ 044-201-2215)



친환경 농업 관련 법 개정 안내

(자료제공: 농림축산식품부 친환경정책과 ☎ 044-201-2437)

친환경농업 주요 개정 1편 '무농약원료가공식품' 인증 도입

친환경농업 신뢰 향상! 활성화충력!

친환경농업법 개정, 2020년 8월 28일 부터 시행

- ### 1 "친환경농업" 정의를 본래 철학과 가치로 재설정

(기존) 생산 결과 중심 → (개정) 실천 과정 중심으로 전환

안전한 농산물 → 건강한 생태계 유지 + 생물다양성 증진 → 생태 환경보전 기능 증대 + 토양의 생물적 순환 촉진
- ### 2 "무농약원료가공식품" 인증제 도입

친환경농산물 비중(1면적 기준)
유기 23.3% → 무농약 76.7%

친환경농산물 가공산업 활성화 → 무농약농산물을 활용한 가공식품 인증제 도입!

(기대효과)
신뢰 ↑, 친환경농산물 소비확대
- ### 3 "친환경" 문구 표시 제한

친환경인증 받지 않은 제품 '친환경' 문구표시 금지

(개정) 벌칙 적용
위반 사업자 3년 이하의 징역 또는 3천만원 이하의 벌금
- ### 4 교육훈련기관 지정

수요자 중심의 맞춤형 친환경농업 교육훈련기관 지정

친환경농업 기술보급 교육 등

친환경농업 주요 개정 2편 '인증 관리 감독 강화'

친환경농업 신뢰 향상! 활성화충력!

친환경농업법 개정, 2020년 8월 28일 부터 시행

- ### 5 "인증취소" 사업자 신청제한 규정 개선

(기존) 권리 제한 → (개정) 신청 제한 대상에서 제외

전업 재입 등 불가피한 사유로 인증취소 시 1년간 인증신청 제한 → 1년간 인증신청이 재발되는 일이 없도록 관리제한 완화!
- ### 6 사업자가 이익을 제기하는 경우, 재검사 규정 마련

인증품 및 유기농업자재 → 재검사 결과 등 마련되어 있지 않았음 → (개정) 재검사 요청 규정 마련

안전성 검사 결과에 타당한 사유로 이의가 있는 경우!
- ### 7 친환경 인증 관리 감독 강화

(인증사업자)	(인증기관)
고의로 농약을 사용하여 농약잔류허용기준 초과	부실인증 방지 및 공정한 심사
최고 3년 2회 이상 인증 취소된 상습위반자	연속 3회 "최하위" 등급
최고 10년 동안 3회 이상 인증취소	기준을 충족하지 못한 인증기관
과징금 부과 (연매출액의 50%)	인증기관 지정 취소
5년간 인증신청 제한	동일 인증사업자 연속 2회 초과 인증금지
- ### 8 압류조치 및 조치명령 시 누리집에 공개 발표 근거 마련

인증기준 등의 위반에 따른 조치명령 불이행시! → (기대효과)

압류조치 및 조치명령 → 인증기준 위반 농산물, 인증기관이 누리집에 이를 공개 발표함

인증기준 위반 농산물 부정유통 방지, 위거위 안전 국민건강 보호, 친환경인증제도 신뢰 제고

GAP 농산물 안내

(자료제공: 농림축산식품부 식생활소비급식진흥과 ☎ 044-201-2278)



GAP제도의 모든 정보를 한 곳에서!
www.gap.go.kr



안심하고 소비하는 나라! GAP 농산물과 함께 합니다

농산물우수관리(GAP) 란?

토양, 용수 등의 농업환경과 농산물에 잔류할 수 있는 농약, 중금속, 유해 미생물 등 **위해요소를** 생산단계부터 수확, 수확 후 관리 및 유통의 각 단계에서 **안전하게** 관리하는 제도입니다.



바른 식생활 확산

(자료제공: 농림축산식품부 식생활소비급식진흥과 ☎ 044-201-2272)

1

쌀, 잡곡, 채소, 과일, 우유,
유제품, 곡류, 생선, 달걀, 콩류 등



다양한 식품을
섭취하자

2



아침밥을
꼭 먹자

3



과식을 피하고
활동량을 늘리자

4



덜 짜게, 덜 달게,
덜 기름지게 먹자

5



단 음료 대신 물을
충분히 마시자

6



술자리를 피하자

7



음식은 위생적으로
필요한 만큼만 마련하자

8



우리 식재료를 활용한
식생활을 즐기자

9



가족과 함께하는
식사 횟수를 늘리자

바른 밥상
만드는 100가지

국민공통
식생활
지침


9



 농림축산식품부  식생활교육국민네트워크

'19년도 으뜸효율 제품 환급 지원 안내

(자료제공: 산업통상자원부 에너지효율과 ☎ 044-203-5146)




착한 소비의 첫 걸음

**에너지효율 가전제품
구매비용 환급 사업이란?**

전기요금 복지할인 가구를 대상으로
친환경 소비를 촉진하기 위한 제도입니다.

지원기간 동안 에너지소비효율이
1~3등급 가전제품을 구입할 경우
일정한 신청절차를 거쳐
구매금액의 10%(가구당 20만원 이내)를
돌려받을 수 있습니다.

* 대상 여부 : 옆면 참조



지원 대상

한국전력 전기요금 복지할인 대상자*에 한함

3자녀 이상, 대가족(5인 가족), 출산가구(3년), 장애인,
국가/5.18유공자, 독립유공자와 유족, 기초생활수급자,
차상위계층, 생명 유지 장치자, 사회복지시설



전기요금 감면 가구 중
10개 품목의 으뜸효율 가전제품 구매자

*단, 품목별 대상 등급 상이

■ 전기요금 복지할인 대상자*

발급처 : 전국 한국전력 지사 또는 홈페이지(<http://cyber.kepco.co.kr>)
발급 문의 : 한국전력 콜센터 ☎123

지원 기간

2019년 8월 23일~10월 31일내 구매분을
2019년 11월 15일까지 접수

* 재원 소진 시 조기 마감

환급 금액

구매가격(부가세포함 결제가격)의 10%
* 가구당 최대 20만원 이내

구매처

가전제품을 판매하는 모든 매장
* 온·오프라인 모두 포함
* 단, 렌탈, 중고구매 등 제외

환급 품목

구분	품목	등급	최근 기준시행일
1	냉장고	1	'18.4.1
2	김치냉장고	1	'17.7.1
3	에어컨	벽걸이	'18.10.1
		그 외	
4	세탁기	일 반	'18.7.1
		드 럼	
5	냉온수기	저장식	'18.1.1
		직수식	
6	전기밥솥	1	'18.4.1
7	진공 청소기(유선)	1~3	'19.1.1
8	공기청정기	1	'18.1.1
9	TV	1	'17.1.1
10	제습기	1	'16.10.1

* 제품별 효율등급라벨에 표시된 적용기준 시행일이 상기표 이후인 제품만 지원

모델명 및 제조번호(시리얼번호, 일련번호)



모델명
A-B713C



제조번호
9999999999999

(ex : 냉장고 모델명 및 제조번호 부착위치)



Let's Get it!
이렇게 신청하세요

전기요금 할인서 준비

발급문의 : 한국전력 콜센터 ☎123
전국 한국전력 지사 또는 홈페이지 (http://cyber.kepco.co.kr)

홈페이지 접속 / 로그인

- 1 http://rebate.energy.or.kr에 접속 후, 휴대폰 인증 및 개인정보/민감정보 수집이용 동의
- 2 미리 준비한 '전기요금 복지할인 대상 확인증' 업로드
• 추가 필요 서류 업로드 (아래 표 참고)

구매 내역 입력

- 1 구매처, 품목, 모델명(호출 라벨 상), 구매일자, 구매금액
- 2 증빙 자료 업로드 : 거래명세서, 영수증, 에너지소비효율등급 라벨사진

구매한 제품 정보 입력

- 1 제조번호(일련번호, 시리얼번호) 입력
- 2 증빙 자료 업로드 : 제품에 부착된 제조번호가 포함된 명판사진

계좌 번호 입력

본인 계좌번호 입력 및 계좌 유효성 확인
• 환급신청자와 예금주 동일

환급 완료

환입작업을 거쳐 순차적으로 환급 (1달 이내)
• 서류 보완이 필요할 경우 별도 연락

필요 서류	구분	안내기관	전화번호
필수	전기요금 할인 확인서	한국전력 (전국지사, 온라인)	123
	거래명세서	개별 구매처	상이
발급대상자의 가족이 신청시	주민등록등본	읍·면·동 / 정부 24(온라인)	대상자 주민등록지
	위임장	환급 사이트 내 다운로드	1670-7920
대리인 신청시	본인서명 사실확인서	읍·면·동	대상자 주민등록지
	사회복지시설	사회복지시설 또는 등록증	개별 기관
			상이

Q&A

- Q1** 소비자 구매처에서 무엇을 받아야 하나요?
A1 거래 증빙자료(구매처성명, 모델명 포함된 거래명세서 / 세금계산서, 현금영수증, 카드매출전표 중 하나)를 받아야 합니다.
- Q2** 온라인 매장의 경우 거래내역서는 어떻게 발급 받나요?
A2 거래내역서는 각기 다른 형태로 발급됨에 따라 서류명이 반드시 '거래명세서'가 아니어도 환급대상제품을 구매한 내역을 입증할 수 있는 서류면 가능합니다.
 • 공급자(상호, 사업자등록번호, 대표자, 대표자 직인), 구매자(성명, 품목, 거래가격, 거래일시) 등이 포함된 서류
- Q3** 홈쇼핑, 온라인 등 구매처에 상관없이 환급을 받을 수 있는 것인가요?
A3 네, 구매처와 상관없이 환급받을 수 있습니다. 단, 렌탈, 중고구매 등은 불가능합니다.
- Q4** 8월23일 이전 구매제품도 소급하여 환급이 가능한가요?
A4 8월 23일부터 10월 31일까지 구매한 제품만 지원이 가능합니다.
- Q5** 환급은 언제부터 받을 수 있나요?
A5 신청 완료된 순서로, 9월부터 순차적으로 지급이 됩니다. 단, 제출서류가 불충분하여 보완하는 경우 늦어질 수 있습니다.
- Q6** 기간 중 딱 1번만 신청이 가능한가요?
A6 가구당 최대 한도 20만원 내에서는 여러 번 신청이 가능합니다. 단, 동일한 제조번호의 제품을 한 가구 내 여러 세대원 및 다른 가구에서 중복 신청 할 수는 없습니다.

더 궁금한 사항이 있을 경우
환급 홈페이지 혹은 고객센터로 문의하세요



옴뎀효율 고객센터
1670-7920
업무 시간 : 평일 09시 ~ 18시
http://rebate.energy.or.kr

옴뎀효율 가전제품 구매비용 환급 가이드



고효율 가전으로
가구당 최대 20만원 절약!



산업통상자원부



한국에너지재단

청년희망기움통장 사업안내

(자료제공: 보건복지부 자립지원과 ☎ 044-202-3077)

- (사업목표) 일하는 생계급여수급 청년의 탈수급 및 자립 지원
- (지원대상) 일하는 생계급여 수급청년* 중, 신청 당시 청년의 총 근로·사업 소득(보장기관 확인소득 제외)이 기준중위소득 30% 이하인 청년
 - * 생계급여수급 가구원 내 청년(만 15~39세) 대상
 - 청년 개인의 가입기준 충족 시, 타 가구원 가입여부 관계없이 바로 가입 가능
- (지원내용) 근로·사업소득공제액 10만원과 근로소득장려금 지원
 - 통장 가입자에게 매월 생계급여액 지급 시 공제되는 청년의 소득에서 근로·사업소득공제 10만원을 추가 공제하여 저축
 - * 근로·사업소득 10만원 미만 발생 등으로 근로·사업소득 공제 불가능한 경우는 제외
 - 본인의 근로·사업소득 대비 일정비율(45%)의 근로소득장려금(최대 496천원)을 매칭·적립
 - * 근로소득장려금은 지속적 소득 활동 유인을 위해 청년의 소득에 비례하여 지원
 - 본인적금계좌개설은 필수이나, 본인저축액은 희망 시에만 납입
 - * 저축희망 시, 저축금액은 자유불입(0원~50만원)
- (월평균 지원액) 근로·사업소득공제(10만원) + 근로소득장려금(30만원)
 - 3년 후 약 15백만원 적립(최대 2,160만원)
- (지원요건) 지속적인 근로 및 탈수급

어르신·어린이·임신부 인플루엔자백신 무료접종 하세요.

(자료제공: 질병관리본부 예방접종관리과 ☎ 043-719-8397~8399)

- ▶ 건강한 겨울을 날 수 있도록 접종일정에 맞춰 예방접종을 챙겨주세요!
- ▶ 올해는 임신부와 태아 및 출생 후 6개월 미만 영아의 건강보호를 위해 인플루엔자 무료접종이 임신부까지 확대됩니다.

□ 인플루엔자 국가예방접종 지원사업 안내

○ 접종대상: 만 65세 이상 어르신, 생후 6개월~12세 어린이 및 임신부

○ 대상자별 무료접종 일정

- ♣ (어린이) 생후 6개월 ~12세까지('07.1.1.~'19.8.31. 출생아), 10월 15일 시작
- 단, 생애 첫 인플루엔자 백신접종(4주 간격 2회 접종) 어린이는 9월 17일 시작
- ♣ (임신부) 산모수첩 등을 통해 임신여부를 확인, 10월15일 시작
- ♣ (어르신) 만 75세 이상('44.12.31. 이전 출생자)은 10월 15일,
만 65세 이상('54.12.31. 이전 출생자)은 10월 22일부터 순차시작

* 주소지에 관계없이 전국 2만여 지정 의료기관(보건소, 지소 포함)에서 무료접종 가능하며, 가까운 보건소(☎000-000-0000), 질병관리본부 콜센터(1339), 예방접종도우미 홈페이지(<https://nip.cdc.go.kr>) 및 스마트폰 앱에서 확인 가능



2019년 인플루엔자 국가예방접종 지원사업 안내

인플루엔자 무료 지원 확대

임신부지원확대
임신부임을 확인할 수 있는 서류(산모수첩 등)를 제시한
임신부가 임신주수와 관계없이 접종 가능
약 32만명

무료 지원

생후 6개월~12세 어린이
2007. 1. 1. ~ 2019. 8. 31. 출생아 | 563만명 → 549만명
• 2회 접종이 필요한 생애 첫 인플루엔자 접종 대상자는 9. 17.(화)부터 접종시작
• 1회 접종 대상자는 유행기간 동안의 면역력 유지를 고려해 10. 15.(화)부터 접종시작
만 65세 이상 어르신
1954. 12. 31. 이전 출생자 | 753만명 → 800만명
• 초기 혼잡 방지를 위해 만 75세 이상은 10. 15.(화), 만 65세 이상은 10. 22.(화)부터 접종시작
• 작년과 같이 접종일정 분산, 어르신의 안전한 예방접종을 위해 연령별 일정 준수 협조 당부

- 일하는 엄마라면! 아내가 출산한 아빠라면! - 고용노동부의 다양한 모성보호 혜택을 챙기세요

(자료제공: 고용노동부 여성고용정책과 ☎ 044-202-7479)



**고용보험
미적용자
출산급여**

1인 사업자,
프리랜서
엄마라면!

**고용보험에
가입하지 않았어도,
열심히 일 해온 엄마라면
출산급여를 신청하세요!**

지원대상 소득활동을 하고 있으나 고용보험의 출산전후
휴가급여를 지원받지 못하는 출산여성
• 피고용인이 없는 단독·공동사업자
(부동산임대업 제외)
• 출산 전 18개월 중 3개월 이상
소득활동을 한 특수형태근로자, 프리랜서
• 고용보험의 적용을 받지 않는 근로자
— 고용보험에 가입했으나 출산전후휴가
급여의 수급요건 중 '피보험단위기간
180일'을 충족하지 못한 근로자
— 고용보험법상 적용제외의 사업의 근로자
또는 고용보험법 적용 제외자
— 고용보험 미가입사업장의 미가입 근로자

지원내용 총 150만원 (월 50만원 × 3월분)

• 유산·사산의 경우에도 일정한액이 지급됩니다.

자세한 내용은 고용노동부 고객상담센터 (☎ 1350)로 문의하세요.



아내가
출산한
아빠라면!

1인 사업자,
프리랜서
엄마라면!

**출산급여
챙기세요!**

'19. 10. 1부터
배우자 출산휴가
**10일로
늘어납니다**

**배우자
출산휴가급여
챙기세요!**



**고용보험
미적용자
출산급여**

1인 사업자,
프리랜서
엄마라면!

**고용보험에
가입하지 않았어도,
열심히 일 해온 엄마라면
출산급여를 신청하세요!**

지원대상 소득활동을 하고 있으나 고용보험의 출산전후
휴가급여를 지원받지 못하는 출산여성
• 피고용인이 없는 단독·공동사업자
(부동산임대업 제외)
• 출산 전 18개월 중 3개월 이상
소득활동을 한 특수형태근로자, 프리랜서
• 고용보험의 적용을 받지 않는 근로자
— 고용보험에 가입했으나 출산전후휴가
급여의 수급요건 중 '피보험단위기간
180일'을 충족하지 못한 근로자
— 고용보험법상 적용제외의 사업의 근로자
또는 고용보험법 적용 제외자
— 고용보험 미가입사업장의 미가입 근로자


지원내용 총 150만원 (월 50만원 × 3월분)

• 유산·사산의 경우에도 일정한액이 지급됩니다.

자세한 내용은 고용노동부 고객상담센터 (☎ 1350)로 문의하세요.





가족을 위해 신청하세요!

고용보험 홈페이지
(www.ei.go.kr)에서 신청하거나,
가까운 고용센터를 방문해주세요!

자세한 내용은
고용노동부 고객상담센터 (☎ 1350)로 문의하세요.

고용보험 미적용자 출산급여

신청시기 출산일 ~ 출산후 1년 이내 1년 신청

지원대상 ① 출산급여 신청서
② 소득활동 증명서류
③ 유산·사산한 경우에는 의료기관원 진단서

배우자 출산휴가급여

신청시기 배우자출산휴가 시작일 이후 1개월부터 출산일 이후
12개월 이내 신청(휴가 사용 시 휴가 종료 후 일일 신청)

지원대상 ① 출산전후휴가 급여 등 신청서
② 배우자출산휴가 확인서
③ 통상임금을 확인할 수 있는 자료
④ 휴가기간 동안 사업주로부터
균분을 지급받은 경우 확인자료

육아기 근로시간 단축급여

신청시기 육아기 근로시간 단축을 시작한 날 이후
12개월 이내 신청(휴가 사용 시 휴가 종료 후 일일 신청)

지원대상 ① 육아기 근로시간 단축이 신청서
② 육아기 근로시간 단축 확인서
③ 통상임금을 확인할 수 있는 자료
④ 단축기간 동안 사업주로부터
균분을 지급받은 경우 확인자료



**육아기
근로시간
단축 급여**


**만 8세 이하
또는 초등학교 2학년 이하의
자녀를 가진 근로자라면
육아기 근로시간 단축을
신청하세요!**

지원대상 만 8세 이하 또는 초등학교 2학년 이하의
자녀를 가진 근로자로, 육아기 근로시간
단축을 사용 중인 근로자

지원내용 하루 1시간 단축분(주 5시간)에 대해서는
통상임금의 100%(상한액 2,000원)의
급여가, 나머지 단축분은 현행대로 통상
임금의 80%(상한액 150만원)의 급여가
근로시간 단축비율에 따라 지급됩니다.

• 10월 1일 부터는 육아휴직을 사용해도 육아기 근로시간 단축을
1년 보장하며, 육아기 근로시간 단축만 사용할 경우 최대 2년
까지 가능합니다.

• 10월 1일 부터는 하루 1시간 단축(주 근로시간 15~30시간)도
가능해집니다.



**배우자
출산휴가급여**

**배우자가 출산했다면
아빠도 10일로 늘어난
배우자 출산휴가를
신청하세요!**

지원대상 배우자가 출산을 이유로 배우자출산휴가를
청구하는 근로자
• 휴가가 끝난 날 이전 피보험 단위기간
180일 이상
• 우선지원대상기업 소속 근로자

지원내용 유급 5일분에 대해 정부가 지원
(휴가시작일 기준 통상임금, 월 상한 200만원)

신청기한 휴가 시작일날 이후 1개월부터 휴가 끝난 날
이후 12개월 이내 (휴가가 모두 끝난 후 일일
신청)

• 10월 1일 부터는 배우자 출산휴가가 유급 10일로 확대되며,
청구기간도 60일로 늘어납니다.

• 휴가기간이 확대된 만큼, 1회에 한하여 분할 사용할 수 있습니다.

직장 내 장애인 인식개선 교육 의무 안내

(자료제공: 고용노동부 장애인고용과 ☎ 044-202-7487)

모든 사업장은 직장 내 장애인 인식개선 교육 강사를 무료로 지원받을 수 있습니다.
자세한 사항은 공단 홈페이지 내 '직장 내 장애인 인식개선 교육' 메뉴의 '강사지원사업 안내'를 확인하세요!



모든 사업체는 사업주 및 근로자를 대상으로 연 1회, 1시간 이상
직장 내 장애인 인식개선 교육을 실시해야 합니다. (미이행 시 과태료 부과)

근거법령 : 장애인고용촉진 및 직업재활법 제5조의2, 법 시행령 제5조의2, 법 시행령 제86조(과태료)

※ 단, 상시근로자 50인 미만 사업체는 고용노동부장관이 보급한 교육자료 등을
배포·게시하거나 전자우편을 보내는 등의 방법으로 교육 실시 가능

**직장 내 장애인 인식개선 교육
모두가 행복한 직장 생활의 시작입니다**



www.kead.or.kr 문의: 1588-1519

2019년 직장 내 장애인 인식개선 교육 무료 강사지원 제도 안내문

□ 사업목적

- 장애인고용촉진 및 직업재활법 개정('17.11.28)으로 '18.5.29일 부터 직장 내 장애인 인식개선 교육 의무가 전체 사업주 및 근로자로 확대됨에 따라 대면 교육 실시 사업장에 직장 내 장애인 인식개선 교육 강사를 무료로 지원하여 사업장 부담 해소

□ 지원대상

- 모든 사업장 지원

※ 부서별 교육, 지역별 기관 교육 실시 지원하며, 교육 효과성 제고를 위해 소규모 단위 교육 권장

□ 지원내용

- 강사 지원 사업 수행기관에서 교육 강사를 파견하여 1시간 동안 직장 내 장애인 인식개선 법정 필수 무료 교육 진행

※ 연 1회, 1시간 이상 직장 내 장애인 인식개선 교육 법정 교육 의무 이행을 위한 정부의 지원 사업이며, 무료 교육 강사 파견 등에 따른 일체의 비용 부담 없음

□ 신청방법

- 신청서를 작성하여 지정된 무료 강사지원 사업 수행기관에 팩스, 이메일 등으로 신청

※ 강사지원 사업 수행기관 명단 및 신청서는 공단 홈페이지에서 확인 가능

[공단 홈페이지(www.kead.or.kr) - 직장 내 장애인 인식개선 교육- 강사지원 사업]

- 문의 : 1588-1519, www.kead.or.kr (한국장애인고용공단)

청년구직활동지원금 받고 하반기 취업 성공하자!

(자료제공: 고용노동부 공정채용기반과 ☎ 044-202-7344)



청년들의 **취업준비**,
정부가 도와드립니다.



지원대상

- » 기준중위소득(국민가구소득의 중간값) 120% 이하 가구
* 4인 가족 기준 5,536,243원('19년)
- » 졸업·중퇴 후 2년 이내인 미취업자 (생애 1회 지원)
* 졸업 학점 이수자(졸업에 필요한 학점 요건을 모두 이수한 수료생, 유예생)도 신청 가능
- » 만18~34세 청년 (단, 병역기간은 나이 산정에서 제외)

지원내용

- » 자기주도적 구직활동 시, 월 50만원씩 최대 6개월 간 지원
* 플린카드에 포인트로 지급

신청방법

- » 매월 1일~20일 온라인 접수
온라인청년센터(youthcenter.go.kr) 신청 바로가기

QR코드 >>>



신청접수

온라인청년센터
youthcenter.go.kr

상담 카카오톡
친구찾기

← 온라인청년센터

전화

고용센터 국번없이 1350 | 온라인청년센터 1811-9876

제15회 청소년푸른성장대상 올해의 주인공을 찾습니다!

(자료제공: 여성가족부 청소년정책과 ☎ 02-2100-6242)

여성가족부에서는 청소년의 건강한 성장을 위해 헌신적으로 활동한 개인과 단체, 건강하고 바른 성장으로 타의 모범이 되는 청소년 및 동아리를 격려하기 위하여 『제15회 청소년푸른성장대상』을 추진합니다. 국민 여러분과 관련 기관 및 단체 등에서는 수상 후보자를 널리 추천하여 주시기 바랍니다.

○ 시상부문

구 분		시 상 내 용	
		시상 수	상 금
성인 부문	개인(성인)	2명(개)	각 10백만원
	단체·기관		
청소년 부문	개인(청소년)	10명(개)	각 1백만원
	청소년동아리	10명(개)	각 2백만원

* 심사결과에 따라 시상 수 및 상금 등은 일부 변경될 수 있음

○ 후보자격

- (성인 부문) 5년 이상 청소년의 건강한 성장지원을 위해 꾸준히 헌신적으로 활동한 개인 및 단체·기관
 - (청소년 부문) 1년 6개월 이상 사회참여·문화 등 다양한 분야에서 능동적인 활동, 봉사정신을 발휘한 청소년 및 동아리
- ※ 청소년 기준 : 접수 마감일 기준 만 9세~24세 청소년

○ 추천 방법

- (추 천 인) 대한민국 국민, 단체, 국가기관, 지방자치단체 및 공공기관 등
- (접수기간) 9월 16일(월)~10월 11일(금) 18:00시 (도착기준)
 - * 결과 발표 : 2019년 12월(수상자 발표 시 시상식 일정 공고 예정)
- (접수방법) 이메일(e-mail), 우편, 공문을 통한 접수
- (접 수 처)
 - 주소 : 서울시 종로구 세종대로 209(세종로) 여성가족부 청소년정책과
 - E-mail : lhs0217@korea.kr, myth205@korea.kr (반드시 동시 송부)

※ 자세한 사항은 여성가족부 홈페이지 참고(www.mogef.go.kr → 뉴스·소식 → 공지·공고)

제15회 청소년푸른성장대상

올해의 주인공을 찾습니다!



시상부문 및 규모

|성인 부문| 청소년의 건강한 성장을 위해 꾸준하고 헌신적으로 기여한 개인, 단체·기관

|청소년 부문| 능동적인 활동으로 역량을 개발하는 등 또래에게 모범이 되는 청소년 및 청소년 동아리

* 총 상금 5천만원 (성인 부문 총 2명(개), 청소년 개인 10명, 동아리 10개 (예정))

접수기간

2019. 9. 16.(월) ~ 10. 11.(금), 18시까지 (도착일 기준)

접수방법

|일반 국민, 단체, 기관 등| 우편, E-mail을 통한 접수

|국가기관, 지방자치단체, 공공기관 등| 온나라시스템 공문 접수

문의사항

여성가족부 청소년정책과 ☎ 02-2100-6242)

자세한 내용은 여성가족부 홈페이지 참고(www.mogef.go.kr → 뉴스·소식 → 공지·공고)

청소년어울림마당 운영주간(10.26~11.9.)

(자료제공: 여성가족부 청소년정책과 ☎ 02-2100-6248)

□ ‘청소년어울림마당’이란?

- 청소년이 주체가 되어 끼와 재능을 펼치고 대중예술, 스포츠 등 다양한 청소년문화를 경험할 수 있는 문화·예술·놀이체험의 장

※ (청소년어울림마당) ‘어울림마당’은 순우리말로, ‘청소년이 활동을 통하여 상호 소통하는 장’이라는 뜻이 담겨 있음

※ 시·도 대표 어울림마당 16개(연 10회 이상), 시·군·구 어울림마당 110개(연 5회 이상)

<청소년어울림마당 운영주간(10.26~11.9.) 일정>

시도	일시 및 장소	주요내용	주관기관
서울	10. 26.(토) 13:00~16:00 서울시청광장	주말 프로그램 체험 부스, 청소년 동아리 문화공연	시립보라매청소년센터
부산	10. 26.(토) 14:00~17:00 온천천 어울마당	청소년동아리 공연, 문화행사, 체험부스 등	(재)안국청소년도량, 금정청소년수련관
	11. 2.(토) 14:00~17:00 평화공원	청소년동아리 공연, 문화행사, 체험부스 등	
대구	10. 26.(토) 10:30~16:00 국채보상운동기념공원	청소년 경연대회 및 축하공연, 청소년 행복 관련 참여·체험부스 등	대구청소년지원재단 청소년활동진흥센터
인천	11. 2.(토) 14:00~16:00 부평문화의거리	전통테마 체험 및 먹거리체험, 환경체험부스, 전통 및 현대공연 등	인천YWCA
광주	10. 26.(토) 15:00~18:00 광주 유스퀘어터미널	다양한 체험활동 및 동아리 공연 등	광주청소년수련원, 광주용봉청소년수련원 광주회정청소년문화의집
	11. 9.(토) 15:00~18:00 광주 유스퀘어터미널	다양한 체험활동 및 동아리 공연 등	
대전	11. 2.(토) 13:00~16:00 대전평송청소년문화센터 대극장	청소년동아리 공연, 무료체험활동 등	대전광역시 평송청소년문화센터
울산	10. 26.(토) 13:00~16:00 울주서부청소년수련관 공연장	댄스컬 공연, 비즈공예 등 체험부스 운영	울산흥사단
세종	11. 2.(토) 13:00~18:00 세종 제천뜰근린공원	코스튬대회 및 세계문화체험 부스 운영, 청소년 공연 등	조치원청소년문화의집
경기	10. 26.(토) 13:00~17:00 분당판교청소년수련관 앞마당	청소년 및 기관 체험부스, 운동주 시화공모전 청소년부문 수상작품 전시, 청소년공연 등	분당판교청소년수련관
강원	10. 26.(토) 13:00~16:00	폐막식, 청소년동아리 공연마당, 체험마당,	강릉시청소년수련관,

시도	일시 및 장소	주요내용	주관기관
	강릉종합경기장 야외잔디광장	진로과학축제 등	강릉종합사회복지관, 강원민예총 강릉지부, 문수청소년회, 강릉YMCA
충북	10. 12.(토) 09:00~15:00 청주 청소년광장	문화행사, 놀이체험(신체·창의놀이), 진로체험(전문가, 대학생 진로멘토링 등) 등	한국항공소년단충북연맹
	11. 9.(토) 14:00~16:00 충주시 호암지	다양한 장르의 청소년음악 축제 “청팝”	충주시청소년수련원
충남	10. 19.(토) 14:00~17:30 아산청소년교육문화센터	전국 청소년동아리 경연대회 ‘창원 틴틴 페스티벌’중부권 예선	아산청소년교육문화센터
	11. 9.(토) 12:00~18:00 아산청소년교육문화센터	청소년 동아리 공연, 이벤트 프로그램 체험부스 운영 등	아산청소년교육문화센터
전북	10. 19.(토) 15:00~18:00 전주 중앙살림광장	청소년동아리 공연, 먹거리체험, 공예체험, 전통놀이, 진로상담 등	전라북도청소년단체협의회
	10. 26.(토) 13:00~17:00 익산 신동 대학로	지역사회 기관 연계 청소년체험부스 및 댄스, 보컬 등 청소년공연 등	익산시청소년문화의집
	11. 16.(토) 15:00~18:00 부안 스포츠파크 실내체육관	청소년동아리 공연, 먹거리체험, 공예체험, 페이스페인팅, 특수분장 등	전라북도청소년단체협의회
전남	11. 9.(토) 11:00~16:00 무안 중앙공원	청소년동아리 공연마당, 주민과 함께하는 놀이마당 등	전라남도청소년미래재단
경북	10. 26.(토) 14:00~17:00 경주 황성공원 타임캡슐공원	동아리 합동 및 게스트 공연 체험부스 운영 등	사)문화연대 하늘호
경남	10. 12.(토) 14:00~17:30 오동동 문화광장	우리역사바로알기 체험부스, 공연무대 등	마산청소년문화의집, 마산YMCA, 마산YWCA, 한국해양소년단
	10. 26.(토) 14:00~17:30 마산 조각공원	코스프레 퍼포먼스 패션쇼, 만화, 노래자랑 등	마산YMCA
	11. 2.(토) 14:00~17:30 용지문화공원	2019 코리아! 창원틴틴페스티벌 활동체험 부스 등	마산청소년문화의집, 마산YMCA, 마산YWCA, 한국해양소년단
제주	11. 2.(토) 14:00~17:00 탐라문화광장	초·중·고 마술동아리 경연, 초청 마술공연팀 축하공연, 패블릭 캠페인, 각종체험마당 등	제주YMCA

※ 일부 지자체의 경우 10월 행사 일정도 포함되어 있음

※ 지역 상황에 따라 행사 일정은 변경될 수 있음

공동주택의 환기설비 유지관리 방법

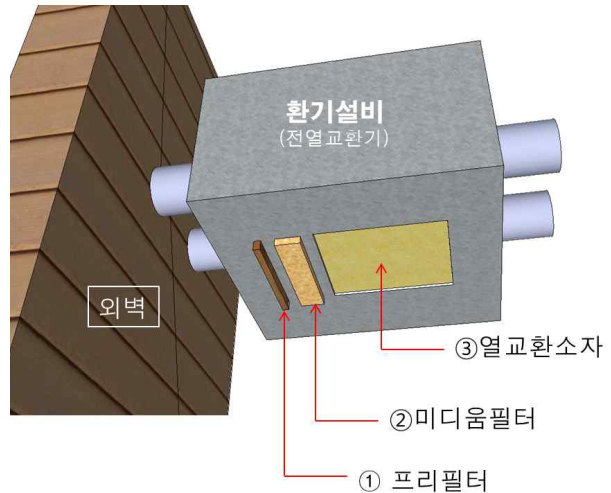
(자료제공: 국토교통부 녹색건축과 ☎ 044-201-3772)

공동주택의 환기설비 유지관리 방법(요약본)



1. 환기설비 기본정보 확인

- ① 환기설비는 주로 **다용도실, 발코니, 실외기실** 천장에 설치되며, 본체와 필터, 열교환소자, 덕트, 급/배기구 등으로 구성되어 있습니다.
- ② 필요시 관리사무소에 문의하여 **환기설비 제품의 A/S정보**(업체명, 연락처)를 확인합니다.
- ③ **제품설명서** 또는 **입주자 안내서**에 수록된 **유지관리 내용** 및 **절차**대로 관리합니다.



2. 환기설비 유지관리방법

환기설비 내부에는 외부 미세먼지 차단을 위해 일반적으로 프리필터와 미디움 필터 (또는 헤파필터 등)가 설치되어 있습니다.

① 프리필터 (Pre filter)

- 자연환기설비에 설치하거나, 기계환기설비의 메인 필터 보호용으로 사용됩니다.
- **물청소가 가능하며, 1개월에 한번 점검과 청소**를 실시하여야 합니다.

② 미디움필터 (Medium filter) (또는 헤파필터)

- 미디움 필터는 기계환기설비에 가장 일반적으로 사용되고 있는 필터입니다
- **6개월에 한번 이상 점검 및 교체**하여야 합니다.

(미세먼지 발생량이 심하거나, 환기설비를 자주 작동할 때에는 3개월 주기로 점검 및 교체 실시)

※ 필터는 인터넷 쇼핑몰 등에서도 구매 가능하나, 가능한 설치된 환기설비 제조업체에 문의하여 환기설비에 적합한 필터를 구매하는 것을 권장합니다.

③ 열교환소자

- **2~3년 주기로 교체**를 권장합니다. (※ 환기설비 제조업체에 문의하여 구매 권장)

④ 덕트

- 전문업체 또는 환기업체에 의뢰하여 **1~2년 주기로 점검**하는 것이 필요합니다.

※ **상이한 유형의 환기설비** 및 **자세한 매뉴얼**은 **국토교통부 홈페이지**(<http://molit.go.kr>)에서 **확인**이 가능합니다.

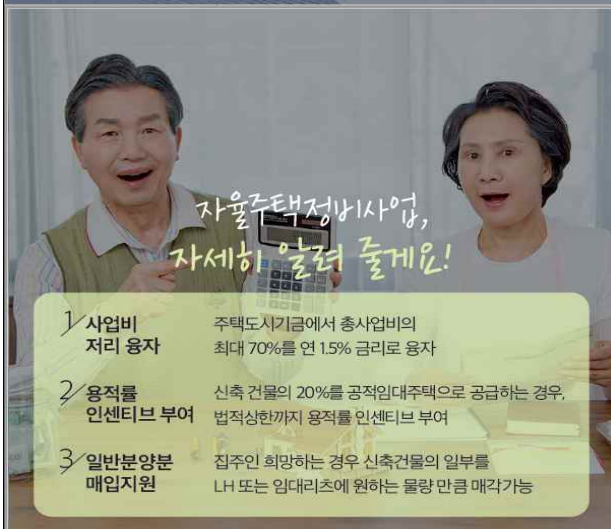
자율주택정비사업으로 새집 마련의 꿈을 앞당기세요!

(자료제공: 국토교통부 주거재생과 ☎ 044-201-4941)



요건 2명 이상의 집주인들이 모여
(단독주택 10호 미만, 다세대주택 20세대 미만)
주민합의체를 만들고, 기존 주택을 허물고 신축

사업 방법 집주인들이 각각의 소유부지에서
각자 사업을 추진할 수도 있고
각각의 소유부지를 하나로 합쳐 사업추진도 가능



- 사업비** 주택도시기금에서 총사업비의 최대 70%를 연 1.5% 금리로 융자
- 용적률** 신축 건물의 20%를 공적임대주택으로 공급하는 경우, 법적상한까지 용적률 인센티브 부여
- 일반분양분** 집주인 희망하는 경우 신축건물의 일부를 LH 또는 임대리츠에 원하는 물량 만큼 매각가능

자율주택정비사업, 관심있으세요??

[각 지역 통합지원센터 연락처]

지사명	전화번호	지사명	전화번호	지사명	전화번호
서울강남	02-424-8330	춘천	033-251-2300	군산	063-443-2141
서울중부	02-735-7141	강릉	033-642-8461	제주	064-722-6872
서울동부	02-2216-6811	대전	042-254-1174	부산동부	051-462-0401
서울남부	02-2634-9231	천안	041-565-5311	부산서부	051-315-6151
경기남부	031-211-5471	홍성	041-634-5141	울산	052-224-1651
경기동부	031-781-1811	청주	043-258-1174	창원	055-274-0992
경기중부	031-486-2891	충주	043-842-4401	진주	055-758-8240
인천	032-437-6771	광주	062-953-1300	대구	053-754-7642
경기북부	031-876-5501	순천	061-742-9051	안동	054-854-4875
경기서부	031-925-1742	전주	063-251-2201	포항	054-274-3112

한국감정원 통합지원센터에서 설계부터 착공까지 one-stop 서비스
전국 3개 권역 30개 지사에서 상담가능

이자부담 많은 집주인과 주거지원계층 모두 “win-win”

(자료제공: 국토교통부 주택정비과 ☎ 044-201-3395)



국토교통부
Ministry of Land, Infrastructure and Transport



한국감정원
Korea Appraisal Board

집주인 융자형 임대주택 사업

집주인에게 저리의 기금 융자를 지원하여 **이자 부담을 줄여주는** 대신
해당 주택은 무주택 청년, 신혼부부, 고령자에 **8년이상 저렴하게 장기 임대**하는 제도



대상주택

- 다가구, 공동주택, 주거용오피스텔
- 준공 후 20년 미만, 주거전용 85㎡ 이하
- 공시가격 2억원 이하인 주택(다가구 제외)
- 소유권이전등기접수일로부터 3개월 이상인 주택(본인 신축주택은 허용)
- 기존 임차인 거주시 잔여임대기간 6개월 이하인 주택(1순위 임차인은 허용)

기금융자

- (금리) 1.5% 변동금리
- (금액) 수도권 1억원, 광역시 8천만원, 기타 6천만원 이내
- *소액임차보증금공제 후 LTV 70%
- (상환) 만기일시 or 원리금균등분할
- 아래의 용도에만 기금융자 제한
- ① 주택담보대출 상환
- ② 임대보증금 반환
- ③ 주택 개량
- ※ 2개 이상의 목적으로도 신청 가능

임대료

- 시세 85% 이하(인상을 연5% 제한)
- ※임대시세는 사업신청시 한국감정원에 의뢰

임대기간

- 8년이상

임차인 요건

- (1순위) 무주택인 청년·신혼부부·고령자로서 전년도도시근로자월평균소득의 120%이내
- (2순위) 무주택 일반인
- ※ 한방사이트 30일 이상 공고 후 1순위 없는 경우 2순위 모집

임대사업자 등록

- 주택임대사업자(공공지원) 등록 필수

기타 자세한 사항은 한국감정원 홈페이지(www.kab.co.kr)참조 및 한국감정원 콜센터(1644-2828)로 문의해주세요.

2019년 하반기 지역별고용조사 안내

(자료제공: 통계청 고용통계과 ☎ 042-481-2271)

2019년 하반기 지역별고용조사

2019. 10. 20. ~ 11. 4. ※ 인터넷조사 10. 21. ~ 10. 27.

지역별고용조사는 우리나라 시군구 단위의 고용현황을 파악하기 위해
반기별로 실시하는 국가지정 통계조사입니다.

- 조사대상 전국 약 23만 표본가구내 15세 이상 가구원
- 조사방법 조사원 가구방문조사 / 인터넷조사
- 홈페이지 <http://www.narastat.kr/eregion>
- 조사기관 통계청

※ 인터넷조사를 희망하는 가구는 기간 내(10. 21. ~ 10. 27.) 지역별고용조사
홈페이지(<http://www.narastat.kr/eregion>)에 접속하여 참여 가능합니다.

내가 사는 지역의 취업자는
얼마나 될까?



통계청

조사와 관련하여 문의사항이 있으신 분은 통계청 콜센터로 연락주시기 바랍니다.
통계청 콜센터 02-2012-9114

주민등록번호 바꿀 수 있습니다!

(자료제공: 주민등록번호변경위원회 심사지원과 ☎ 02-2100-4061)

- 신청대상 : 주민등록번호 유출로 생명·신체, 재산에 피해를 입거나
피해 우려가 있으신 분 ※ 보이스피싱, 신분도용, 가정폭력 등
- 신청방법 : 주민등록지 읍·면·동 주민센터 방문신청
- 제출서류 : 주민등록번호 유출과 피해를 입증하는 자료
※ 판결문, 사건사고사실확인원, 보호시설입소 확인서 등

 행정안전부

주민등록번호 유출로 인해 생명과 신체, 재산상의
피해를 입었거나 피해가 우려되신다면

주민등록번호 변경으로 안전을 지키세요!

주민등록번호가 유출되어
피해를 입었나요?

2017년부터 주민등록번호 유출에 따른
2차 피해 예방을 위해 주민등록번호 변경
제도를 시행하고 있습니다.



● 신청방법

 유출 입증 자료
(개인 정보 유출 통지서,
명의도용 사실 확인서 등) 준비

→

 주민등록지의
읍·면·동
주민센터에서 신청

→

 주민등록번호
변경위원회의
심의

→

 새로운
주민등록번호로
변경

주민등록번호변경위원회 ☎ 02-2100-4059~4065

불법도박 금지 및 신고 안내

(자료제공: 사행산업통합감독위원회 조사홍보과 ☎02-3704-0554)



역시!

불법 도박으로부터 떠나길 잘했다!

도박 중독에서 벗어나세요!
행복의 길로 걸어가세요!



불법도박신고센터
(포상금 최대 5천만원)

1855-0112

도박문제 전문 상담
(365일 24시간 운영)

1336

11월의 독립운동가 박은식 선생

(자료제공: 국가보훈처 공훈관리과 ☎ 044-202-5780)

국가보훈처(처장 박삼득)는 광복회, 독립기념관과 공동으로 박은식(1859.9.30~1925.11.1) 선생을 2019년 11월의 독립운동가로 선정하였다고 밝혔다.

선생은 1859년 9월 30일 황해도 황주군 남면에서 태어났다. 선생은 1898년 독립협회의 만민공동회운동에서 문교 분야의 간부급 지도자로 활동하였고, 성균관의 교육 기능을 계승한 경학원(經學院)의 강사와 관립 한성사범학교의 교사로 재직하는 한편, 서북협성학교와 오성학교 교장을 맡아 교육계몽운동을 전개하였다. 또한, 『황성신문』, 『대한매일신보』 주필로 활동하면서 민중계몽운동을 벌여 나갔다.

선생은 1911년 중국 만주로 망명하여 국혼을 발흥시킬 역사서의 저술에 진력하였다. 1912년에는 상해에서 동제사(同濟社)를 결성하였는데 동제사는 중국의 국민혁명 세력과 연대를 모색하면서 상해에 박달학원(博達學院)을 설립하여 민족교육을 실시하는 등 한국 독립운동의 기반 조성에 주력하였다.

선생은 1915년 『한국통사(韓國痛史)』를 간행하여 대외적으로는 일본제국주의 침략의 잔학성과 간교성을 폭로 규탄하고, 대내적으로 민족적 통분과 적개심을 유발하면서 동포들의 각성과 반성을 촉구하였다. 또한 선생은 1915년 3월 북경에서 조직된 독립운동 단체인 신한혁명당의 결성에 참여하였다.

3·1운동을 노령 블라디보스톡에서 맞이한 선생은 육순의 나이에든 불구하고 대한국민노인동맹단을 조직하여 국내외 거족적인 독립운동에 호응하였다. 그 후 선생은 상해의 대한민국임시정부와 노령의 대한국민의회정부, 그리고 서울의 한성임시정부의 통일을 추진하여 그 해 9월 통합 임시정부가 발족하는데 기여하였다. 특히 이시기 선생은 상해에서 『한국독립운동지혈사(韓國獨立運動之血史)』를 간행하였다. 한국독립운동지혈사는 1884년 갑신정변부터 1920년 독립군의 항일무장투쟁까지의 일제 침략에 대한 한국 민족의 독립투쟁사를 3·1운동을 중심으로 기술한 것이다.

1925년에는 대한민국임시정부 제2대 대통령으로 선출되었으며 그 해 8월 만주 독립군 단체인 정의부의 지도자 이상룡을 국무령으로 추천하고 스스로 대통령직을 사임하였다. 1925년 11월 1일 66세를 일기로 상해에서 서거하였으며, 1993년 8월 유해가 고국으로 봉환, 국립묘지에 안장되었다.

정부에서는 선생의 공훈을 기리어 1962년 건국훈장 대통령장을 추서하였다.

【 첨부 】 관련 이미지(독립기념관 제공)



박은식 선생 초상화



박은식 선생 서거 보도기사



한국독립운동지혈사

11월의 6.25전쟁영웅 김금성 공군 준장

(자료제공: 국가보훈처 제대군인정책과 ☎ 044-202-5712)

포화 속, 평화를 위해 날아오르다

국가보훈처는 '김금성' 공군 준장을 11월의 6·25전쟁영웅으로 선정하였다.

- 김금성 공군 준장은 승호리 철교폭파작전, 송림제철소 폭격작전 등 공군이 출격한 거의 모든 주요 작전에 참가하여 획기적인 전공을 세웠다.
- 1927년 11월 충북 충주에서 출생한 김금성 준장은 1950년 10월에 공군 소위에 임관하여 공군비행단 비행대에서 정찰을 비롯한 비행 임무를 수행하였다.
- 1951년 10월부터는 강릉기지에서 F-51 전투기로 출격을 시작하여 1952년 평양 근교 승호리 철교차단작전, 송림제철소 폭격 작전, 351 고지 탈환을 위한 근접항공지원작전 등 한국 공군이 출격한 거의 모든 주요작전에 참가하여 획기적인 전공을 세웠다.
- 전쟁기간 중 전투비행대대장, 작전과장 등을 역임하여 비행단의 핵심적인 역할을 수행하면서 전투조종사로서 195회 출격을 기록하였으며,
- 작전 중에 여덟 번이나 적의 대공 포화에 전투기가 피탄 되었으나 투철한 책임감과 우수한 조종기량을 발휘하여 위기를 극복하고, 모든 출격 조종사의 표상이 되었다.
- 전쟁 후에는 공군사관학교 생도대장, 제10전투비행단장으로 근무하여 우리 공군의 전력증강 및 발전에 크게 기여하였다.



김금성(金錦成) 공군 준장
(1927.11.27.~1961. 8.19.)
상훈 : 태극무공훈장('61)

11월의 현충인물 김해인 애국지사

(자료제공: 국가보훈처 국립대전현충원 현충과 ☎ 042-820-7062)

- 국립대전현충원(원장 임성현)은 일제강점기에 항일결사단을 조직하여 활동한 '김해인 애국지사(1918. 9.22.~2006. 3.18.)'를 11월의 현충인물로 선정했다.
- 1918년 충남 대덕에서 태어난 선생은 공주 고등보통학교에 재학중인 1940년 3월에 동교생(이용준, 김용, 김한석) 등과 함께 항일결사 명랑(明朗)클럽을 조직하였다.
- 이들은 일제 식민통치에 항거하기 위해 일어사용금지·신사참배거부 등 일제에 대한 항거와 무궁화 식수 장려운동과 같은 계몽활동을 벌이며 민족의식 고취에 앞장섰다.
- 1942년 명랑클럽 회원이던 동료 천영관 선생이 일제의 패망을 언급해 체포된 것을 계기로 조직이 발각되자 김 선생도 체포돼 치안유지법 위반 혐의로 1년간 옥고를 치렀다.
- 정부는 선생의 공훈을 인정하여 1983년에 대통령 표창, 1990년에 건국훈장 애족장을 수여했으며, 2006년 3월 국립대전현충원 독립유공자 제3묘역에 안장했다.



김해인 애국지사
(1918. 9.22 ~ 2006. 3.18.)

11월의 호국인물 이광악 장군

(자료제공: 전쟁기념관 기획홍보팀 ☎ 02-709-3104)

전쟁기념관은 임진왜란 당시 왜적을 격퇴하는데 큰 공을 세운 이광악 장군(1557~1608)을 2019년 '11월의 호국인물'로 선정, 발표했다.

1557년(명종 12) 충주 유동리에서 태어난 이광악 장군은 어려서부터 장대한 기골과 목소리가 크고 맑아서 대인의 기질이 있었다. 또한 학문과 수신에 힘쓰기 보다는 말을 타고 전장을 누비는 것을 즐겨, 무과에 급제하여 무관으로 출사하는데 그 뜻을 두었다. 1584년(선조 17) 무과 별시에서 을과 16위로 급제하여 선전관에 제수되었으며, 이후 연일(延日)현감·이성(利城)현감·경주(慶州)관관을 거쳐 1591년(선조 24) 곤양(昆陽)군수에 임명되었다.

1592년 4월 임진왜란 당시, 이광악 장군은 곤양군수로 재직하고 있었다. 그가 참전한 최초의 전투는 같은해 5월 무렵 함안전투였다. 이광악 장군은 함안에서 왜군을 격퇴한 뒤 고성 지역에 왜군이 침범하였다는 소식을 듣자 곧바로 회군하여 다시 고성을 공격하여 적을 압박하였다. 7월 말 다시 진주성 부근에 있었던 전투에 참가하여, 진주성 수비군의 좌익을 맡아 다른 장수들과 함께 사천, 진해, 고성 일대의 여러 고을들을 회복하였다.

한편 제해권을 상실한 일본군은 남해안 지방의 거점 확보가 어려워지자 불리해진 전세를 회복할 목적으로 대대적으로 진주성을 공격하였다. 이광악 장군은 초유사 김성일의 명령으로 병력을 이끌고 진주성으로 들어가 진주목사 김시민과 함께 일본군에 맞섰다. 10월 초 일본군의 선봉이 진주성의 동쪽을 공격함으로써 진주성전투가 시작되었고, 격렬한 전투 속에 진주목사 김시민이 부상을 입어 지휘를 할 수 없게 되자 김시민을 대신하여 장수들을 이끌고 전투를 진두지휘하여 완전한 승리를 거두었다.

또한 정유재란 때에는 남원전투에서 순국한 이복남(李福男)을 대신하여 전라병사에 임명된 이광악 장군은 순천지역에 주둔하고 있던 고니시 유키나가(小西行長)의 부대와 전투를 벌였다. 그 결과 순천·광양전투에서 승리하였으며, 이어 예교성전투에서는 조·명연합군의 선봉군으로 활약하였다.

임진왜란의 초반에서부터 마지막 전투에 이르기까지 이광악 장군은 임진왜란 극복의 주요 지휘관으로 활약하였으며, 그 전공을 인정받아 1604년 선무공신(宣武功臣) 3등에 책훈되었다. 이후 수원(水原)부사·경기도방어사·영흥(永興)부사를 거쳐 1606년(선조 39)에는 함경남도 병마절도사에 임명되었다. 1608년 12월 29일 52세 나이로 별세하였으며, 1711년(숙종 37) 충장(忠壯)의 시호를 받았다.

11월 7일(목 14:00) 전쟁기념관 호국추모실에서는 유가족 및 육군 주요 인사가 참석한 가운데 고인을 추모하는 현양행사가 거행될 예정이다.