



INCHEON ECONOMIC TREND

인천경제동향

2019년 11월

인천경기종합지수 요약표

항목		2019년		전월대비 증감률
		8월	9월	
선행종합지수		103.3	103.4	0.1%
선행종합지수 순환변동치		92.7	92.5	-0.2p
구성지표	신규구직자수	19,587명	19,685명	0.50%
	재고순환지표	-20.7%	-24.4%	-3.7%p
	자동차등록대수비율	6.88%	6.87%	0.00%p
	건축허가면적	281,583㎡	610,180㎡	116.70%
	수출입물가비율(전국)	91.7%	91.5%	-0.2%p
	금융기관유동성	3877981	3874247	-0.10%
	장단기금리차	-0.33%	-0.25%	0.07%p
동행종합지수		104.5	104.2	-0.3%
동행종합지수 순환변동치		96.1	95.7	-0.4p
구성지표	비농가취업자수	1448천명	1458천명	0.7%
	산업생산지수	104.7	107.2	2.39%
	컨테이너처리량	247,560TEU	253,176TEU	2.27%
	전력사용량	2,226,318MWh	2,030,427MWh	-8.80%
	대형소매점 판매액지수	83.8	89.0	6.21%
	아파트 매매가격지수	99.1	99.3	0.17%
	수출액	3,112.8	3,070.2	-1.37%
	수입액	3,124.5	2,681.6	-14.17%

목 차

I. 인천경기종합지수 개관	3
II. 인천광역시 선행종합지수	4
1. 9월 선행종합지수 및 순환변동치	4
2. 9월 선행종합지수 구성지표별 변동	6
1) 신규구직자수	6
2) 재고순환지표	7
3) 자동차등록대수비율	8
4) 건축허가면적	9
5) 수출입물가비율(전국)	10
6) 금융기관유동성	11
7) 장단기금리차	12
III. 인천광역시 동행종합지수	13
1. 9월 동행종합지수 및 순환변동치	13
2. 9월 동행종합지수 구성지표별 변동	15
1) 비농가취업자수	15
2) 산업생산지수	16
3) 컨테이너처리량	17
4) 전력사용량	18
5) 대형소매점 판매액지수	19
6) 아파트 매매가격지수	20
7) 수출액	21
8) 수입액	22
IV. 선행종합지수와 동행종합지수 최근 추이	23

* 일러두기 : 전월대비, 전년대비 등의 수치는 반올림이 적용된 관계로 실제 제시된 수치의 계산과 다를 수 있음

표 차례

〈표 II-1〉	선행종합지수	4
〈표 II-2〉	선행종합지수 순환변동치	5
〈표 II-3〉	신규구직자수와 증감률	6
〈표 II-4〉	재고순환지표와 증감률차	7
〈표 II-5〉	자동차등록대수비율과 증감률차	8
〈표 II-6〉	건축허가면적과 증감률	9
〈표 II-7〉	수출입물가비율과 증감률차	10
〈표 II-8〉	금융기관유동성과 증감률	11
〈표 II-9〉	장단기금리차와 증감률차	12
〈표 III-1〉	동행종합지수	13
〈표 III-2〉	동행종합지수 순환변동치	14
〈표 III-3〉	비농가취업자수와 증감률	15
〈표 III-4〉	산업생산지수와 증감률	16
〈표 III-5〉	컨테이너처리량과 증감률	17
〈표 III-6〉	전력사용량과 증감률	18
〈표 III-7〉	대형소매점 판매액지수와 증감률	19
〈표 III-8〉	아파트 매매가격지수와 증감률	20
〈표 III-9〉	수출액과 증감률	21
〈표 III-10〉	수입액과 증감률	22
〈표 IV-1〉	선행종합지수와 동행종합지수 최근 추이	23

그림 차례

〈그림 II-1〉	선행종합지수	5
〈그림 II-2〉	선행종합지수 순환변동치	5
〈그림 II-3〉	신규구직자수와 증감률	6
〈그림 II-4〉	재고순환지표와 증감률차	7
〈그림 II-5〉	자동차등록대수비율과 증감률차	8
〈그림 II-6〉	건축허가면적과 증감률	9
〈그림 II-7〉	수출입물가비율과 증감률차	10
〈그림 II-8〉	금융기관유동성과 증감률	11
〈그림 II-9〉	장단기금리차와 증감률차	12
〈그림 III-1〉	동행종합지수	14
〈그림 III-2〉	동행종합지수 순환변동치	14
〈그림 III-3〉	비농가취업자수와 증감률	15
〈그림 III-4〉	산업생산지수와 증감률	16
〈그림 III-5〉	컨테이너처리량과 증감률	17
〈그림 III-6〉	전력사용량과 증감률	18
〈그림 III-7〉	대형소매점 판매액지수와 증감률	19
〈그림 III-8〉	아파트 매매가격지수와 증감률	20
〈그림 III-9〉	수출액과 증감률	21
〈그림 III-10〉	수입액과 증감률	22

I. 인천경기종합지수 개관

경기종합지수 법적근거 및 작성 목적

경기종합지수는 국민경제의 각 부문별(생산, 소비, 고용, 금융, 무역, 투자 등)로 경기대응성이 양호한 경제지표들을 선정한 후, 이를 가공·종합하여 작성한 종합경기지표로 경기변동의 국면 및 전환점과 속도 및 진폭 측정 등을 측정하는데 활용하기 위해 작성되었음

- 경기종합지수에는 대상 시기에 따라 선행(Leading), 동행(Coincident), 후행(Lagging) 종합지수가 있으며 인천의 경우 선행지수와 동행지수를 공표
- 인천선행종합지수(경기종합지수 승인번호 20408)는 앞으로의 경기동향을 예측하는 지표로서 7개 지표들의 움직임을 종합하여 작성
 - 7개 구성 지표 : 신규구직자수, 재고순환지표, 자동차등록대수비율, 건축허가면적, 수출입물가비율(전국), 금융기관유동성, 장단기금리차
- 인천동행종합지수는 현재의 경기상태를 나타내는 지표로서 경제 전체의 경기변동과 동일한 방향으로 움직이는 8개 지표로 구성
 - 8개 구성 지표 : 비농가취업자수, 산업생산지수, 컨테이너처리량, 전력사용량, 대형 소매점 판매액지수, 아파트 매매가격지수, 수출액, 수입액

지수 작성 방법

- 2009년부터 KOSTAT-CIS를 이용하여 선행지수와 동행지수를 산출·공표

공표 일정

- 「인천경제동향」 경기종합지수는 매월 20일 전후로 인천시청 및 인천연구원 홈페이지를 통해 공표함

지수 작성 변경사항

- 2018년 1월 경기종합지수 작성부터 구성지표의 기준년이 2010년에서 2015년으로 변경되었음
- 선행종합지수의 구성지표였던 순상품교역조건 예측에 사용되는 수출입단가지수 원자료는 한국은행에서 매월 제공하여 왔으나 2012년 12월로 작성이 중단되어 선행종합지수 구성지표 중 순상품교역조건을 수출입물가비율로 변경하였음

II. 인천광역시 선행종합지수

1. 9월 선행종합지수 및 순환변동치

- 선행종합지수는 신규구직자수, 재고순환지표, 금융기관유동성 등의 지표처럼 실제 경기 순환에 앞서 변동하는 개별지표를 가공·종합하여 만든 지수로 향후 경기변동의 단기 예측에 이용
- 순환변동치는 추세, 순환요인 변동치에서 추세요인을 제거한 순환변동요인에 따른 경기 변동치를 의미하며 경기국면 및 전환점 분석에 사용
- 9월 선행종합지수는 103.4로 전월대비 0.1% 증가
- 9월 선행종합지수 순환변동치는 92.5로 전월대비 -0.2p 감소
- 구성지표의 전월대비 변화
 - 증가지표: 신규구직자수, 건축허가면적, 장단기금리차
 - 감소지표: 재고순환지표, 수출입물가비율, 금융기관유동성
 - 동일지표: 자동차등록대수비율

〈표 II-1〉 선행종합지수

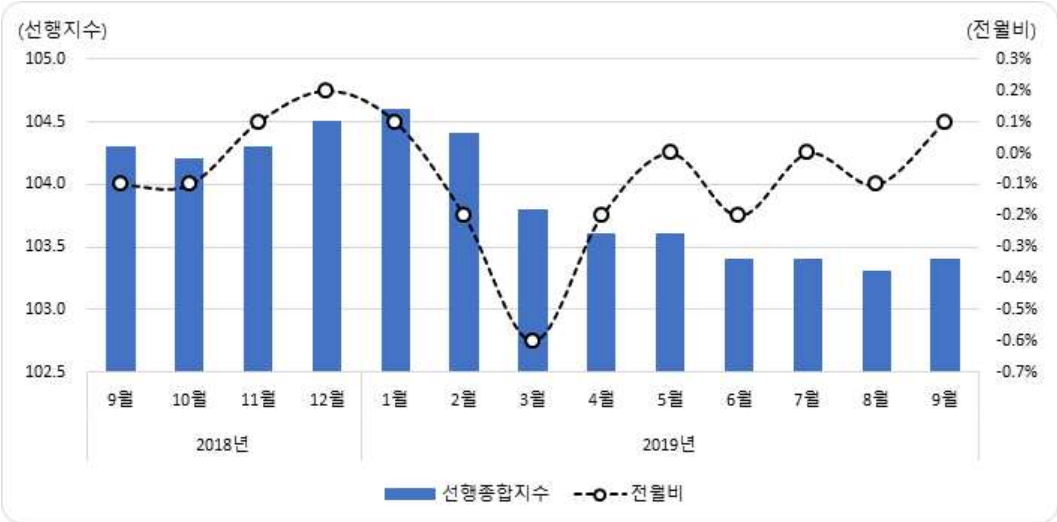
(단위: 2015 = 100, %)

항목	2018년				2019년								
	9월	10월	11월	12월	1월	2월	3월	4월	5월	6월	7월	8월	9월
선행 종합지수	104.3	104.2	104.3	104.5	104.6	104.4	103.8	103.6	103.6	103.4	103.4	103.3	103.4
선행 종합지수 전월비	-0.1	-0.1	0.1	0.2	0.1	-0.2	-0.6	-0.2	0.0	-0.2	0.0	-0.1	0.1

주:

- (1) 2015=100은 2015년을 기준년도로 하여 작성되었음을 의미하고, 이것은 각종 경제지표의 기준년(2015년)과 일치시킴으로써 자료의 비교 및 활용성을 제고하기 위함임
- (2) 종합지수 산출시 사용하는 데이터의 변경과 추세 산출시 PAT법을 적용하는 관계로 종합지수가 변경될 수 있음

(그림 II-1) 선행종합지수

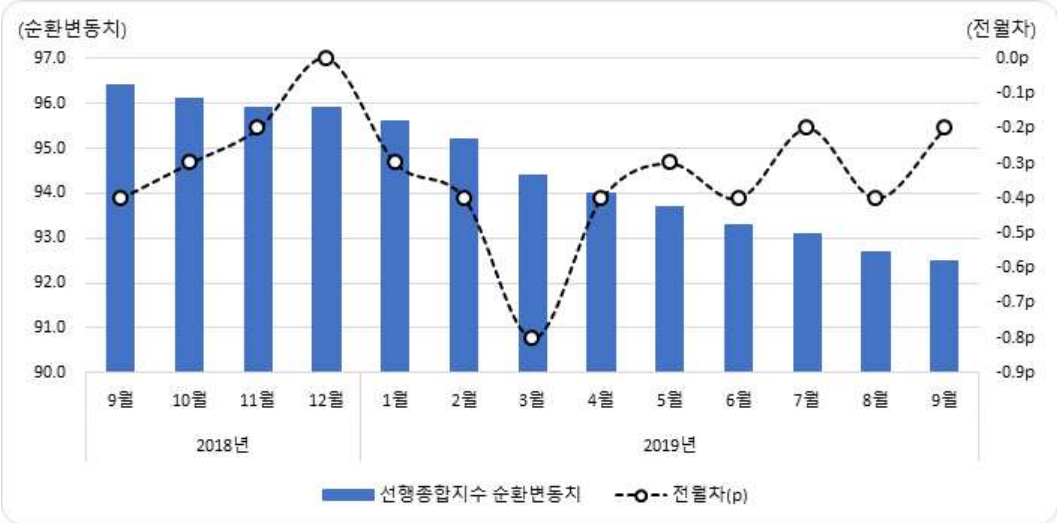


〈표 II-2〉 선행종합지수 순환변동치 (단위: trend=100, p)

항목	2018년				2019년								
	9월	10월	11월	12월	1월	2월	3월	4월	5월	6월	7월	8월	9월
순환변동치	96.4	96.1	95.9	95.9	95.6	95.2	94.4	94.0	93.7	93.3	93.1	92.7	92.5
순환변동치 전월차	-0.4	-0.3	-0.2	0.0	-0.3	-0.4	-0.8	-0.4	-0.3	-0.4	-0.2	-0.4	-0.2

주:
(1) trend = 100은 특정년도를 기준으로 한 것이 아니고 큰 추세를 근거로 하는 개념임
(2) 종합지수 산출시 사용하는 데이터의 변경과 추세 산출시 PAT법을 적용하는 관계로 종합지수가 변경될 수 있음

(그림 II-2) 선행종합지수 순환변동치



2. 9월 선행종합지수 구성지표별 변동

1) 신규구직자수

고용안정정보망(Work-Net)에 등록된 구직자들을 월 단위로 추출한 것으로 취업지원사업의 성과분석, 인력수급 상황보고 등 고용정책사업 수행을 위한 기초자료로 이용

■ 지표출처

- 한국고용정보원(keis.or.kr)_구인구직통계(` 19.09)

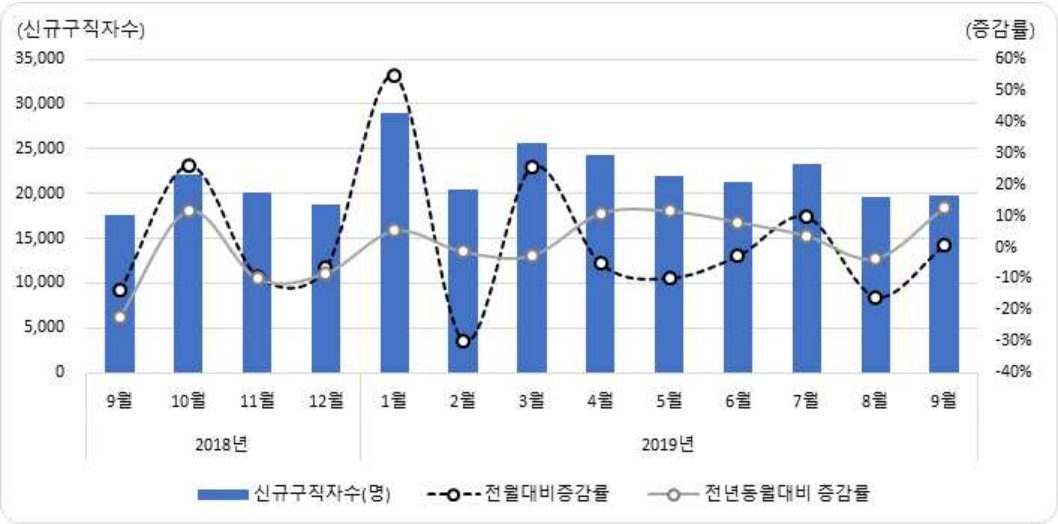
■ 지표의 변동내용

- 9월 신규구직자 수는 19,685명으로 전월대비 98명(0.5%)이 증가, 전년동월대비 2,209명(12.64%)이 증가

〈표 II-3〉 신규구직자수와 증감률 (단위: 명, %)

항목	2018년				2019년								
	9월	10월	11월	12월	1월	2월	3월	4월	5월	6월	7월	8월	9월
신규구직자수	17,476	22,055	20,014	18,726	28,994	20,320	25,541	24,204	21,813	21,208	23,266	19,587	19,685
전월대비증감률	-13.86	26.20	-9.25	-6.44	54.83	-29.92	25.69	-5.23	-9.88	-2.77	9.70	-15.81	0.50
전년동월대비증감률	-22.02	11.63	-9.82	-8.14	5.31	-1.35	-2.52	10.87	11.58	8.06	3.69	-3.45	12.64

(그림 II-3) 신규구직자수와 증감률



2) 재고순환지표

월 단위로 추출된 생산자제품출하지수와 생산자제품재고지수의 각 전년동월대비 증감률의 차이

- 생산자제품출하지수 : 생산자의 판매활동과 광공업 및 전기, 가스제품의 출하동향을 나타내는 지수
- 생산자제품재고지수 : 광업 및 제조업체가 보유하고 있는 제품재고의 변동을 파악하는 지수

■ 지표출처

- 통계청 국가통계포털(kosis.kr)_광업제조업동향조사(2019)

■ 지표의 변동내용

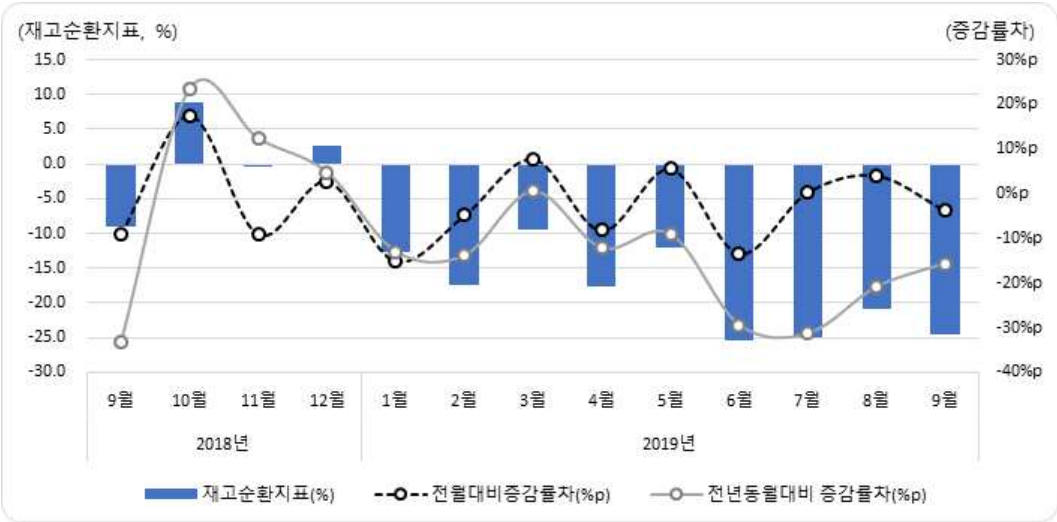
- 9월 재고순환지표는 -24.4%로 전월대비 -3.7%p 감소, 전년동월대비 -15.6%p 감소

〈표 II-4〉 재고순환지표와 증감률차

(단위: %, %p)

항목	2018년				2019년								
	9월	10월	11월	12월	1월	2월	3월	4월	5월	6월	7월	8월	9월
재고순환지표	-8.8	8.7	-0.3	2.5	-12.5	-17.3	-9.4	-17.6	-11.9	-25.2	-24.8	-20.7	-24.4
전월대비증감률차	-9.0	17.5	-9.0	2.8	-15.0	-4.8	7.9	-8.2	5.6	-13.3	0.4	4.1	-3.7
전년동월대비증감률차	-33.2	23.5	12.3	4.8	-12.9	-13.8	0.5	-12.1	-9.0	-29.3	-31.3	-20.9	-15.6

(그림 II-4) 재고순환지표와 증감률차



3) 자동차등록대수비율

등록자동차(승용차, 승합자동차, 화물자동차, 특수자동차, 이륜자동차)의 등록 현황

■ 지표출처

- 국토교통부 통계누리(molit.go.kr)_자동차등록대수현황보고(2019)

■ 지표의 변동내용

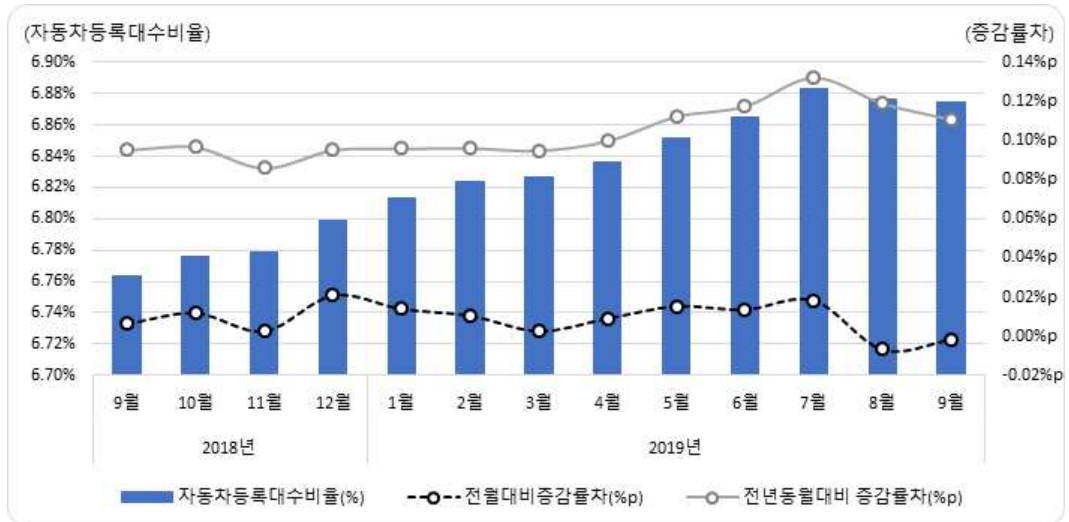
- 9월 자동차등록대수비율은 6.87%로 전월대비 변동 없음, 전년동월대비 0.11%p 증가

〈표 II-5〉 자동차등록대수비율과 증감률차

(단위: %, %p)

항목	2018년				2019년								
	9월	10월	11월	12월	1월	2월	3월	4월	5월	6월	7월	8월	9월
자동차등록대수비율	6.76	6.78	6.78	6.80	6.81	6.82	6.83	6.84	6.85	6.86	6.88	6.88	6.87
전월대비증감률차	0.01	0.01	0.00	0.02	0.01	0.01	0.00	0.01	0.02	0.01	0.02	-0.01	0.00
전년동월대비증감률차	0.10	0.10	0.09	0.10	0.10	0.10	0.09	0.10	0.11	0.12	0.13	0.12	0.11

(그림 II-5) 자동차등록대수비율과 증감률차



4) 건축허가면적

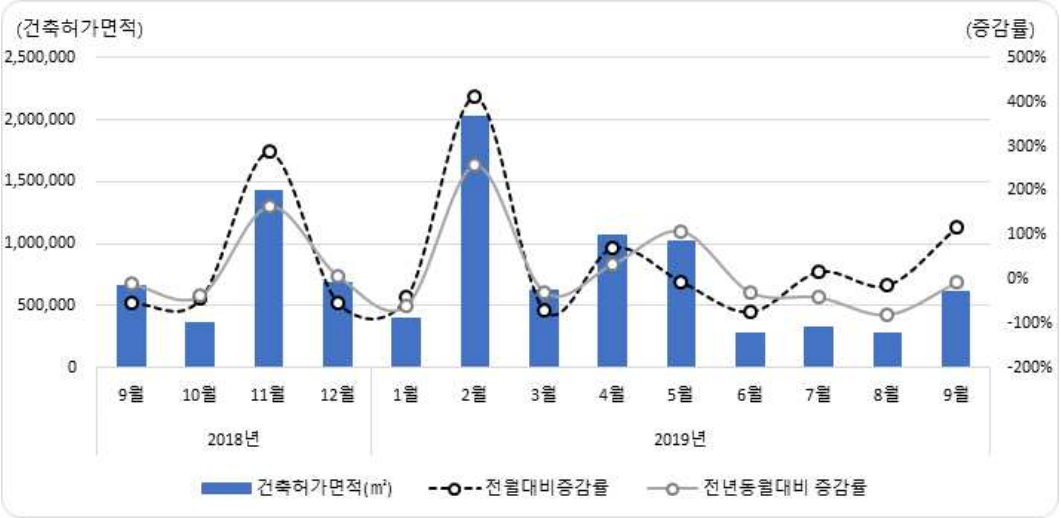
건설(건축, 토목) 부문 중 민간부분이 큰 비중을 차지하는 건축 부문의 건설투자 선행지표로 건설 경제동향, 주택수급동향 등의 진단 및 건축자재 수급 · 생산 예측을 위해 이용

- 지표출처
 - 국토교통부 통계누리(molit.go.kr)_건축물허가착공통계(2019)
- 지표의 변동내용
 - 9월 건축허가면적은 610,180㎡로 전월대비 328,597㎡(116.70%)가 증가, 전년동월대비 -51,800㎡(-7.83%)가 감소

〈표 II-6〉 건축허가면적과 증감률 (단위: ㎡, %)

항목	2018년				2019년								
	9월	10월	11월	12월	1월	2월	3월	4월	5월	6월	7월	8월	9월
건축허가면적	661,980	367,417	1,420,978	679,635	396,876	2,029,799	624,172	1,070,280	1,015,104	273,967	322,569	281,583	610,180
전월대비증감률	-53.42	-44.50	286.75	-52.17	-41.60	411.44	-69.25	71.47	-5.16	-73.01	17.74	-12.71	116.70
전년동월대비증감률	-11.33	-37.79	165.13	8.29	-58.97	257.91	-28.42	34.00	108.66	-29.43	-41.39	-80.18	-7.83

(그림 II-6) 건축허가면적과 증감률



5) 수출입물가비율(전국)

수출 및 수입 상품의 가격변동을 측정한 통계로 수출입 상품의 가격변동이 국내물가에 미치는 영향과 수출입상품의 원가변동을 측정하는데 이용

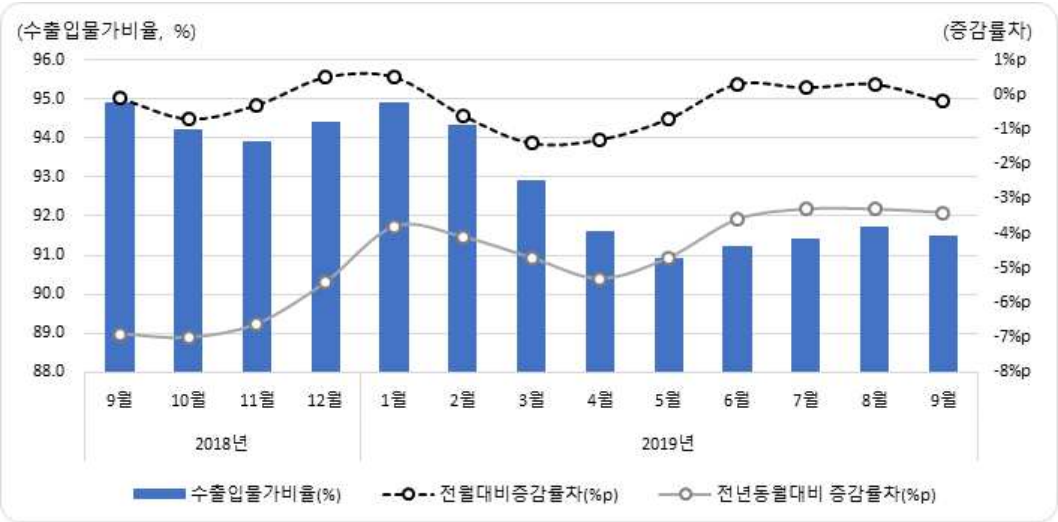
- 지표출처
 - 통계청 국가통계포털(kosis.kr)_경기종합지수(2019)
- 지표의 변동내용
 - 9월 수출입물가비율은 91.5%로 전월대비 -0.2%p 감소, 전년동월대비 -3.4%p 감소

〈표 II-7〉 수출입물가비율과 증감률차 (단위: %, %p)

항목	2018년				2019년								
	9월	10월	11월	12월	1월	2월	3월	4월	5월	6월	7월	8월	9월
수출입물가비율	94.9	94.2	93.9	94.4	94.9	94.3	92.9	91.6	90.9	91.2	91.4	91.7	91.5
전월대비증감률차	-0.1	-0.7	-0.3	0.5	0.5	-0.6	-1.4	-1.3	-0.7	0.3	0.2	0.3	-0.2
전년동월대비증감률차	-6.9	-7.0	-6.6	-5.4	-3.8	-4.1	-4.7	-5.3	-4.7	-3.6	-3.3	-3.3	-3.4

주: 2019년 6월호부터 수출입물가지수 기준년도가 2010년에서 2015년으로 변경

(그림 II-7) 수출입물가비율과 증감률차



6) 금융기관유동성

광의통화(M2)에 예금취급기관의 만기 2년 이상 정기예·적금, 금융채, 금전신탁 등과 생명보험회사의 보험계약준비금, 증권금융회사의 예수금 등 유동성이 상대적으로 낮은 금융상품까지 포함

■ 지표출처

- 한국은행 경제통계시스템(ecos.bok.or.kr)_주요 통화금융지표

■ 지표의 변동내용

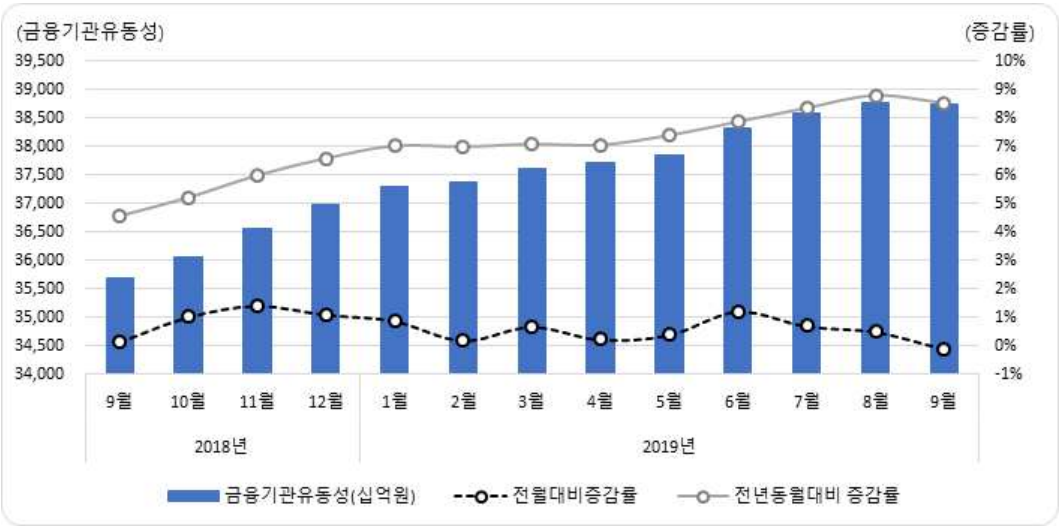
- 9월 금융기관유동성은 38조 7,425억원으로 전월대비 -373억원(-0.1%) 감소, 전년동월 대비 3조 464억원(8.53%) 증가

〈표 II-8〉 금융기관유동성과 증감률 (단위: 십억원, %)

항목	2018년				2019년								
	9월	10월	11월	12월	1월	2월	3월	4월	5월	6월	7월	8월	9월
금융기관유동성	35,696.1	36,060.3	36,569.5	36,973.2	37,299.1	37,373.2	37,626.2	37,712.0	37,859.7	38,317.9	38,586.2	38,779.8	38,742.5
전월대비증감률	0.14	1.02	1.41	1.10	0.88	0.20	0.68	0.23	0.39	1.21	0.70	0.50	-0.10
전년동월대비증감률	4.55	5.20	5.98	6.58	7.02	6.99	7.08	7.05	7.39	7.87	8.35	8.79	8.53

주: 2019년 6월호부터 생산자물가지수 기준년도가 2010년에서 2015년으로 변경

(그림 II-8) 금융기관유동성과 증감률



7) 장단기금리차

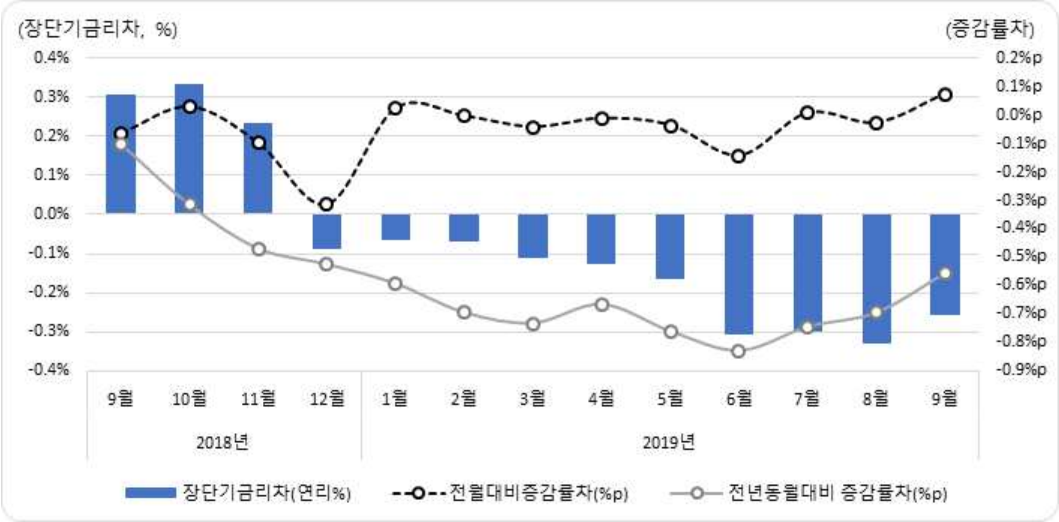
국고채(3년)와 CD유통수익률(91일)의 차이로 한국은행의 통화정책, 시장 참가자들의 향후 경기 (금리)전망, 금융불안 등에 따른 기간프리미엄의 변화 등의 영향을 받으며, 향후 경기 및 인플레이션에 대한 시장 참가자들의 기대를 나타냄

- 지표출처
 - 한국은행 경제통계시스템(ecos.bok.or.kr)_시장금리(월, 분기, 년)
- 지표의 변동내용
 - 9월 장단기금리차는 -0.25%로 전월대비 0.07%p 증가, 전년동월대비 -0.56%p 감소

〈표 II-9〉 장단기금리차와 증감률차 (단위: 연리%, %p)

항목	2018년				2019년								
	9월	10월	11월	12월	1월	2월	3월	4월	5월	6월	7월	8월	9월
장단기금리차	0.30	0.33	0.23	-0.09	-0.06	-0.07	-0.11	-0.12	-0.16	-0.30	-0.30	-0.33	-0.25
전월대비증감률차	-0.07	0.03	-0.10	-0.32	0.02	0.00	-0.04	-0.01	-0.04	-0.14	0.01	-0.03	0.07
전년동월대비증감률차	-0.10	-0.32	-0.47	-0.53	-0.59	-0.70	-0.73	-0.67	-0.76	-0.83	-0.75	-0.70	-0.56

(그림 II-9) 장단기금리차와 증감률차



III. 인천광역시 동행종합지수

1. 9월 동행종합지수 및 순환변동치

- 동행종합지수는 산업생산지수, 전력사용량, 소매판매액지수 등과 같이 실제 경기순환과 함께 변동하는 개별지표를 가공·종합하여 만든 지수로 현재 경기상황의 판단에 이용
- 순환변동치는 동행종합지수에서 경제성장에 따른 자연추세분을 제거하고 경기 순환만을 보는 지표로 현재의 경기가 어떤 국면에 있는지를 나타냄
- 9월 동행종합지수는 104.2로 전월대비 -0.3% 감소
- 9월 동행종합지수 순환변동치는 95.7로 전월대비 -0.4p 감소
- 구성지표의 전월대비 변화
 - 증가지표: 비농가취업자수, 산업생산지수, 컨테이너처리량, 대형소매점 판매액지수, 아파트 매매가격지수
 - 감소지표: 전력사용량, 수출액, 수입액
 - 동일지표: 없음

〈표 III-1〉 동행종합지수

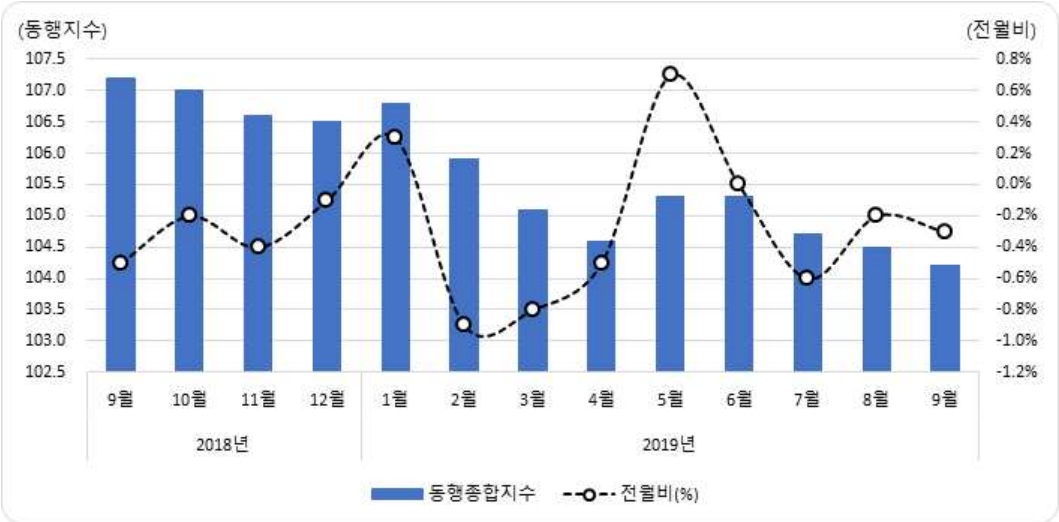
(단위: 2015 = 100, %)

항목	2018년				2019년								
	9월	10월	11월	12월	1월	2월	3월	4월	5월	6월	7월	8월	9월
동행 종합지수	107.2	107.0	106.6	106.5	106.8	105.9	105.1	104.6	105.3	105.3	104.7	104.5	104.2
동행 종합지수 전월비	-0.5	-0.2	-0.4	-0.1	0.3	-0.9	-0.8	-0.5	0.7	0.0	-0.6	-0.2	-0.3

주:

- (1) 2015=100은 2015년을 기준년도로 하여 작성되었음을 의미하고, 이것은 각종 경제지표의 기준년(2015년)과 일치시킴으로써 자료의 비교 및 활용성을 제고하기 위함임
- (2) 종합지수 산출시 사용하는 데이터의 변경과 추세 산출시 PAT법을 적용하는 관계로 종합지수가 변경될 수 있음

(그림 III-1) 동행종합지수



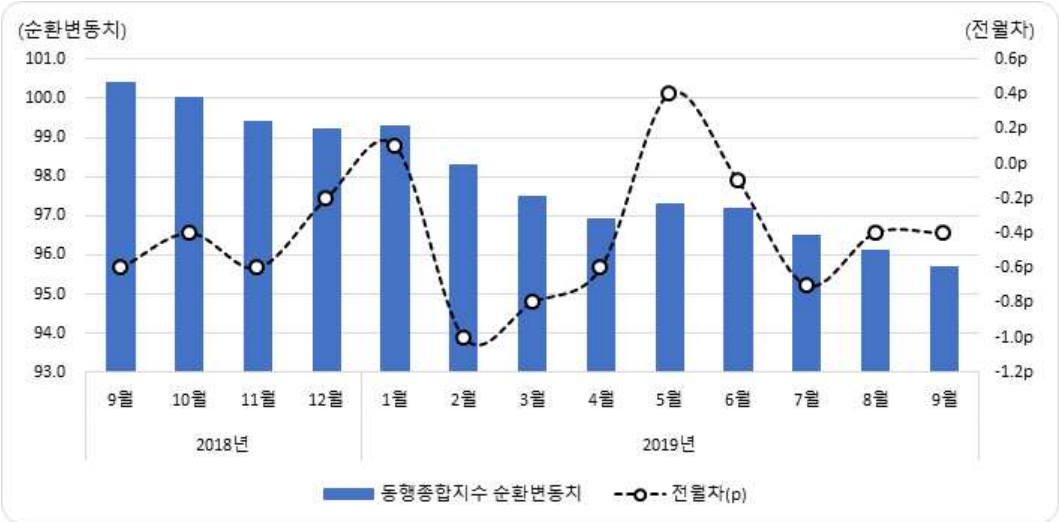
〈표 III-2〉 동행종합지수 순환변동치

(단위: trend = 100, p)

항목	2018년				2019년								
	9월	10월	11월	12월	1월	2월	3월	4월	5월	6월	7월	8월	9월
순환변동치	100.4	100.0	99.4	99.2	99.3	98.3	97.5	96.9	97.3	97.2	96.5	96.1	95.7
순환변동치 전월차	-0.6	-0.4	-0.6	-0.2	0.1	-1.0	-0.8	-0.6	0.4	-0.1	-0.7	-0.4	-0.4

주:
(1) trend = 100은 특정년도를 기준으로 한 것이 아니고 큰 추세를 근거로 하는 개념임
(2) 종합지수 산출시 사용하는 데이터의 변경과 추세 산출시 PAT법을 적용하는 관계로 종합지수가 변경될 수 있음

(그림 III-2) 동행종합지수 순환변동치



2. 9월 동행종합지수 구성지표별 변동

1) 비농가취업자수

전체 취업자 중에서 농업, 임업 및 어업과 건설업을 제외한 취업자수로 경제활동(취업, 실업, 노동력 등) 특성을 조사함으로써 거시경제 분석과 인력자원의 개발정책 수립에 필요한 기초 자료를 제공

■ 지표출처

- 통계청 국가통계포털(kosis.kr)_경제활동인구조사_행정구역(시도)/산업별 취업자

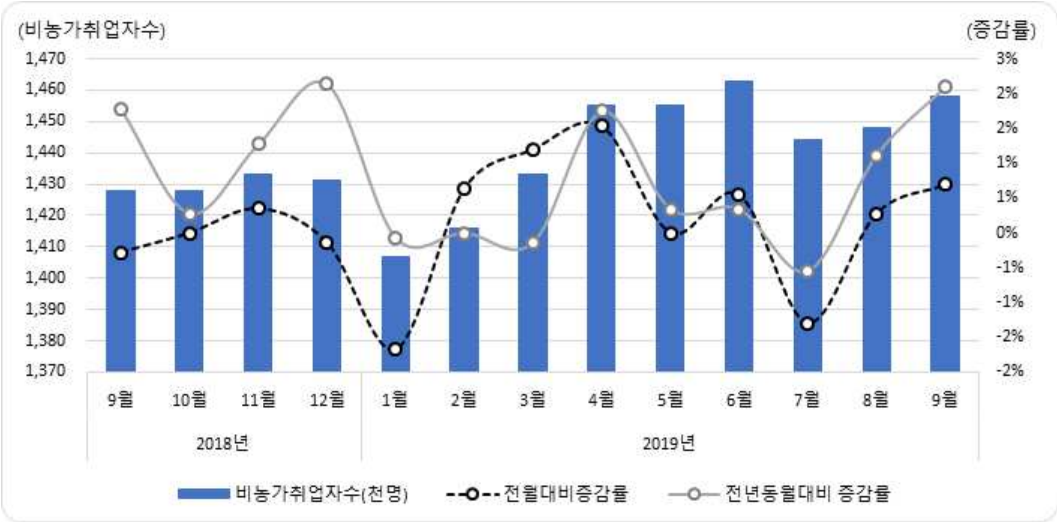
■ 지표의 변동내용

- 9월 비농가취업자수는 145만 8천명으로 전월대비 1만명(0.69%) 증가, 전년동월대비 3만명(2.1%)이 증가

〈표 III-3〉 비농가취업자수와 증감률 (단위: 천명, %)

항목	2018년				2019년								
	9월	10월	11월	12월	1월	2월	3월	4월	5월	6월	7월	8월	9월
비농가 취업자수	1,428	1,428	1,433	1,431	1,407	1,416	1,433	1,455	1,455	1,463	1,444	1,448	1,458
전월대비 증감률	-0.28	0.00	0.35	-0.14	-1.68	0.64	1.20	1.54	0.00	0.55	-1.30	0.28	0.69
전년 동월대비 증감률	1.78	0.28	1.27	2.14	-0.07	0.00	-0.14	1.75	0.34	0.34	-0.55	1.12	2.10

(그림 III-3) 비농가취업자수와 증감률



2) 산업생산지수

광업, 제조업 및 각 사업(전기, 가스, 증기 및 수도)에 대하여 계절조정이 된 총생산지수로 경기동향 판단과 국내총생산(GDP) 추계 및 설비투자계획 수립에 활용

■ 지표출처

- 통계청 국가통계포털(kosis.kr)_광업제조업동향조사_시도/산업별 광공업생산지수

■ 지표의 변동내용

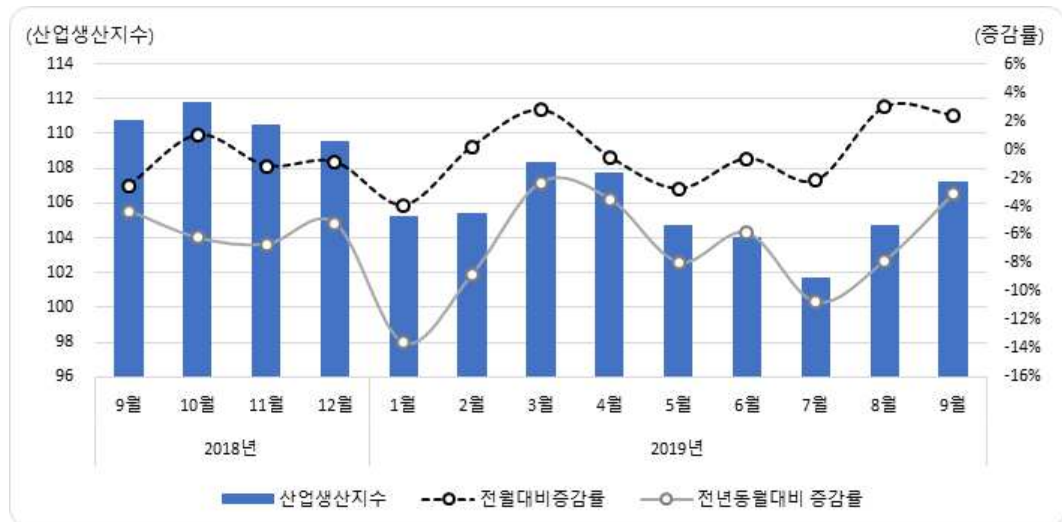
- 9월 산업생산지수는 107.2으로 전월대비 2.39(2.5%)만큼 증가, 전년동월대비 -3.16(-3.5%)만큼 감소

〈표 III-4〉 산업생산지수와 증감률

(단위: 2015=100, %)

항목	2018년				2019년								
	9월	10월	11월	12월	1월	2월	3월	4월	5월	6월	7월	8월	9월
산업 생산지수	110.7	111.8	110.5	109.5	105.2	105.4	108.3	107.7	104.7	104.0	101.7	104.7	107.2
전월대비 증감률	-2.55	0.99	-1.16	-0.90	-3.93	0.19	2.75	-0.55	-2.79	-0.67	-2.21	2.95	2.39
전년 동월대비 증감률	-4.32	-6.21	-6.67	-5.19	-13.56	-8.74	-2.34	-3.49	-7.92	-5.88	-10.71	-7.83	-3.16

(그림 III-4) 산업생산지수와 증감률



3) 컨테이너처리량

인천항을 이용하는 화물(우편물 포함)의 수송현황으로 여객선을 이용하는 여객의 수하물은 제외

■ 지표출처

- 해양수산부 통합 PORT-MIS(portmis.go.kr)_인천항 컨테이너 수송실적

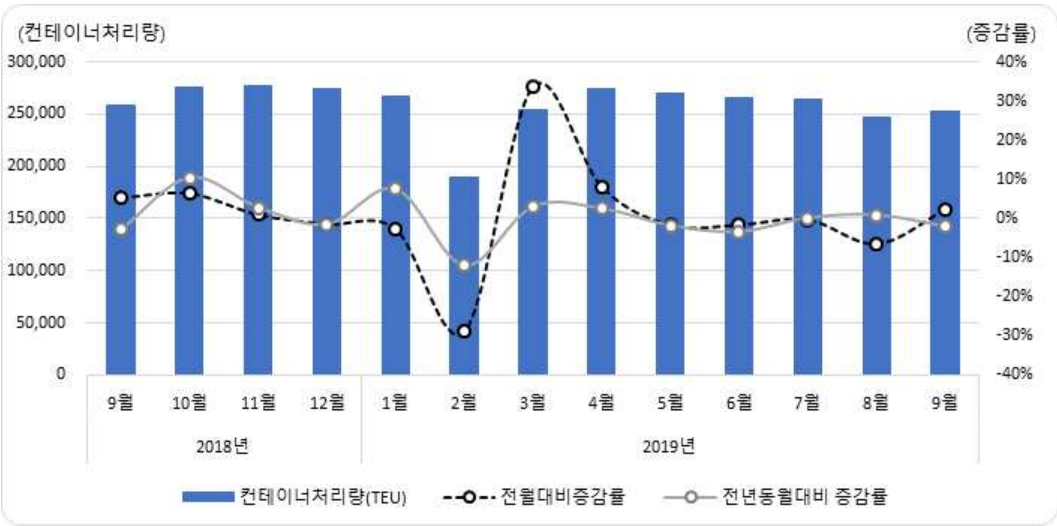
■ 지표의 변동내용

- 9월 컨테이너처리량은 253,176TEU로 전월대비 5,616TEU(2.27%)가 증가, 전년동월대비 -5,240TEU(-2.03%)가 감소

〈표 III-5〉 컨테이너처리량과 증감률 (단위: TEU, %)

항목	2018년				2019년								
	9월	10월	11월	12월	1월	2월	3월	4월	5월	6월	7월	8월	9월
컨테이너처리량	258,416	274,956	277,635	273,777	266,407	189,977	253,773	274,251	269,586	265,318	264,658	247,560	253,176
전월대비증감률	5.29	6.40	0.97	-1.39	-2.69	-28.69	33.58	8.07	-1.70	-1.58	-0.25	-6.46	2.27
전년동월대비증감률	-2.86	10.45	2.82	-1.53	7.51	-12.04	3.03	2.51	-1.82	-3.43	0.17	0.87	-2.03

(그림 III-5) 컨테이너처리량과 증감률



4) 전력사용량

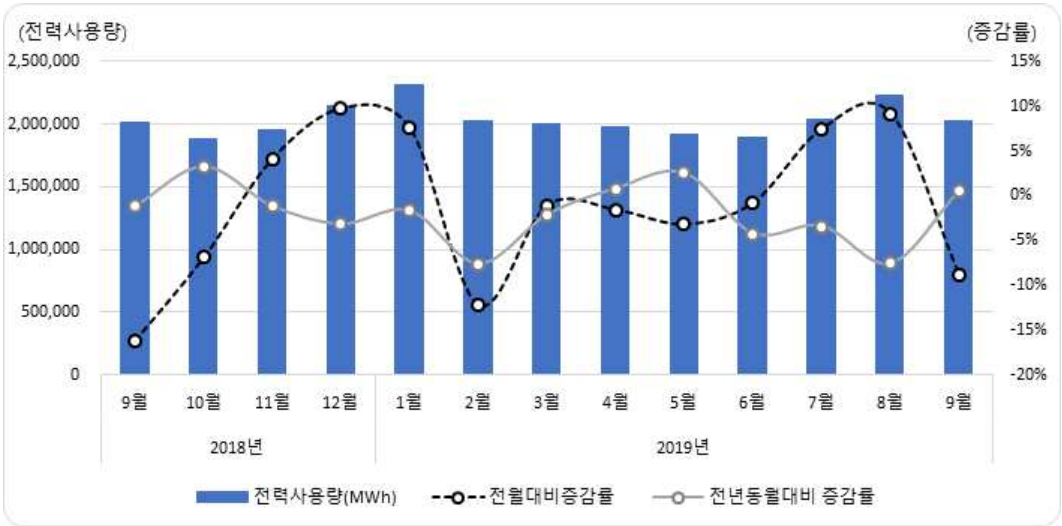
가정용, 공공용, 농림어업, 광업 및 제조업에서 사용한 총전력량을 월 단위로 집계한 것

- 지표출처
 - 한국전력공사 지식센터(cyber.kepco.co.kr)_2019년 5월 전력통계속보(제486호)
- 지표의 변동내용
 - 9월 전력사용량은 2,030,427MWh로 전월대비 -195,891MWh(-8.80%)가 감소, 전년동월대비 11,413MWh(0.57%)가 증가

〈표 III-6〉 전력사용량과 증감률 (단위: MWh, %)

항목	2018년				2019년								
	9월	10월	11월	12월	1월	2월	3월	4월	5월	6월	7월	8월	9월
전력 사용량	2,019,014	1,879,956	1,956,641	2,146,569	2,309,124	2,028,323	2,006,746	1,975,424	1,912,787	1,897,766	2,039,203	2,226,318	2,030,427
전월대비 증감률	-16.17	-6.89	4.08	9.71	7.57	-12.16	-1.06	-1.56	-3.17	-0.79	7.45	9.18	-8.80
전년 동월대비 증감률	-1.18	3.25	-1.17	-3.17	-1.68	-7.61	-2.12	0.81	2.52	-4.22	-3.38	-7.56	0.57

(그림 III-6) 전력사용량과 증감률



5) 대형소매점 판매액지수

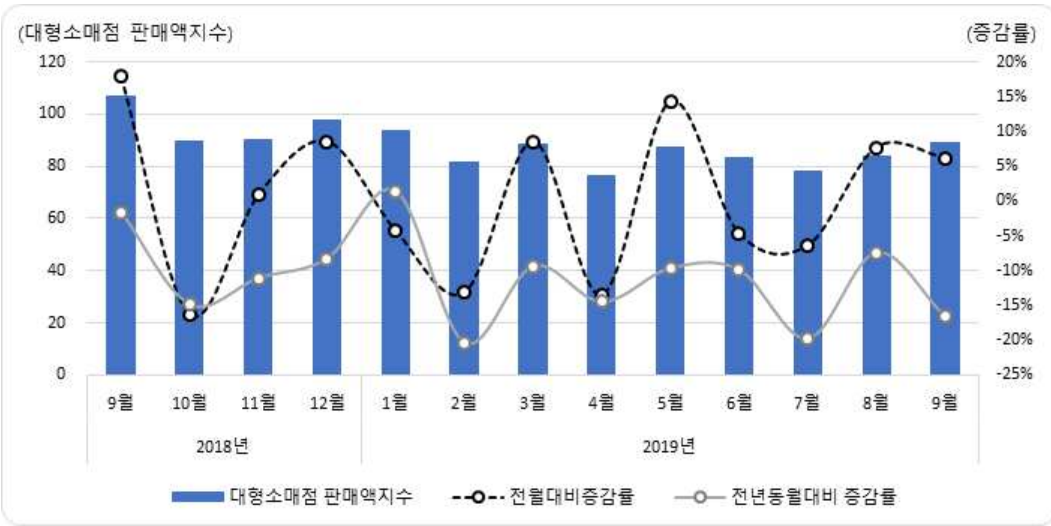
대형소매점의 월간 매출액을 기준액(기준년도의 월평균 매출액)으로 나누어 작성한 경상지수를 디플레이터로 나누어 작성한 지수

- 지표출처
 - 통계청 국가통계포털(kosis.kr)_서비스업동향조사_17개 시도별 대형소매점 판매액지수
- 지표의 변동내용
 - 9월 대형소매점 판매액지수는 89.0으로 전월대비 5.2(6.21%)만큼 증가, 전년동월대비 -17.7(-16.59%)만큼 감소

〈표 III-7〉 대형소매점 판매액지수와 증감률 (단위: 2015=100, %)

항목	2018년				2019년								
	9월	10월	11월	12월	1월	2월	3월	4월	5월	6월	7월	8월	9월
대형소매점 판매액지수	106.7	89.3	90.1	97.8	93.6	81.3	88.2	76.3	87.2	83.1	77.8	83.8	89.0
전월대비 증감률	17.90	-16.31	0.90	8.55	-4.29	-13.14	8.49	-13.49	14.29	-4.70	-6.38	7.71	6.21
전년 동월대비 증감률	-1.57	-14.79	-11.06	-8.26	1.41	-20.29	-9.35	-14.46	-9.64	-9.87	-19.71	-7.40	-16.59

(그림 III-7) 대형소매점 판매액지수와 증감률



6) 아파트 매매가격지수

임대주택을 제외한 거래 가능한 재고 아파트의 평균 매매가격을 기준시점 대비 현재시점의 가격비로 환산한 값. 아파트 매매가격을 조사하여 주택시장의 평균적인 가격변화를 측정하고, 주택시장 판단 지표 또는 주택정책 수립에 기초자료로 활용

■ 지표출처

- 한국감정원 부동산통계정보시스템(r-one.co.kr)_2019년 9월 전국주택가격동향조사

■ 지표의 변동내용

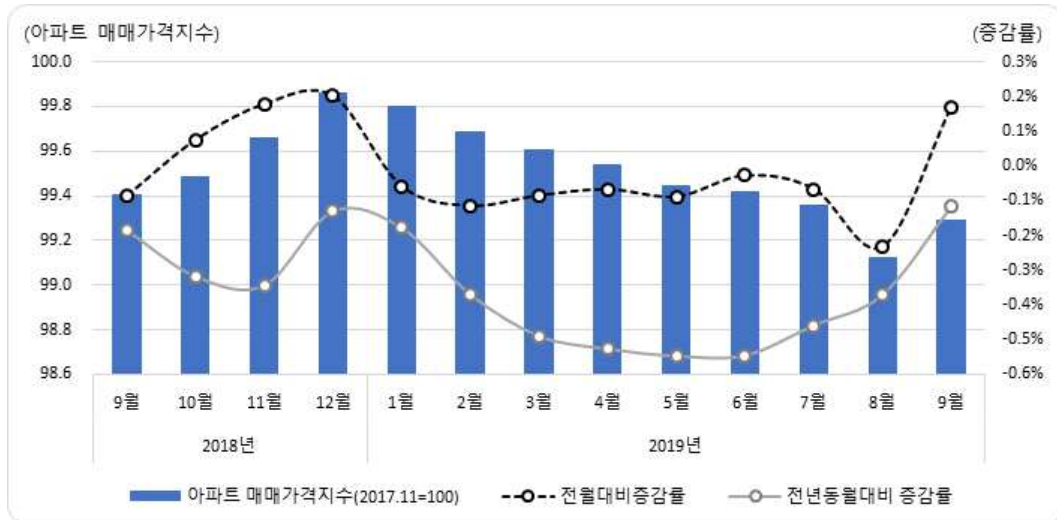
- 9월 아파트 매매가격지수는 99.3으로 전월대비 0.2(0.17%)만큼 증가, 전년동월대비 -0.1(-0.12%)만큼 감소

〈표 III-8〉 아파트 매매가격지수와 증감률

(단위: 2017.11=100, %)

항목	2018년				2019년								
	9월	10월	11월	12월	1월	2월	3월	4월	5월	6월	7월	8월	9월
아파트매매가격지수	99.4	99.5	99.7	99.9	99.8	99.7	99.6	99.5	99.4	99.4	99.4	99.1	99.3
전월대비증감률	-0.09	0.07	0.18	0.20	-0.06	-0.11	-0.08	-0.07	-0.09	-0.03	-0.07	-0.23	0.17
전년동월대비증감률	-0.18	-0.32	-0.34	-0.13	-0.18	-0.37	-0.49	-0.53	-0.55	-0.55	-0.46	-0.37	-0.12

(그림 III-8) 아파트 매매가격지수와 증감률



7) 수출액

무역통계 수출입신고서를 기준으로 작성된 수출액을 2010년을 기준으로 평가된 수출물가지수로 나누고 100을 곱하여 나타낸 실질수출액

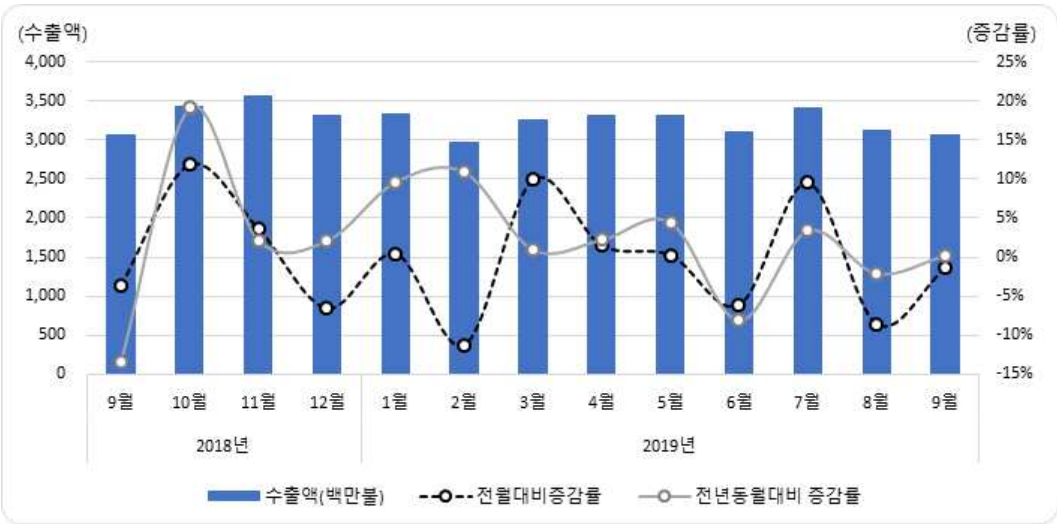
- 지표출처
- 한국무역협회 무역통계(stat.kita.net)_지자체 수출입_품목별_201909총괄(인천)
 - 한국은행 경제통계시스템(ecos.bok.or.kr)_수출물가지수(기본분류)
- 지표의 변동내용
- 9월 수출액은 30억 7천만불로 전월대비 4천 3백만불(-1.37%)이 감소, 전년동월대비 8백만불(0.25%)이 증가

〈표 III-9〉 수출액과 증감률 (단위: 백만불, %)

항목	2018년				2019년								
	9월	10월	11월	12월	1월	2월	3월	4월	5월	6월	7월	8월	9월
수출액	3,063	3,426	3,551	3,318	3,333	2,957	3,252	3,302	3,311	3,108	3,404	3,113	3,070
전월대비 증감률	-3.63	11.86	3.66	-6.56	0.44	-11.27	9.97	1.53	0.28	-6.13	9.54	-8.57	-1.37
전년 동월대비 증감률	-13.36	19.12	2.21	2.13	9.65	10.94	1.00	2.25	4.46	-8.06	3.41	-2.05	0.25

주: 2019년 6월호부터 수출물가지수 2015년 기준년 개편결과 반영으로 실질수출액 전체 시계열이 변경됨

(그림 III-9) 수출액과 증감률



8) 수입액

무역통계 수출입신고서를 기준으로 작성된 수입액을 2010년을 기준으로 평가된 수입물가지수로 나누고 100을 곱하여 나타낸 실질수입액

■ 지표출처

- 한국무역협회 무역통계(stat.kita.net)_지자체 수출입_품목별_201909총괄(인천)
- 한국은행 경제통계시스템(ecos.bok.or.kr)_수입물가지수(기본분류)

■ 지표의 변동내용

- 9월 수입액은 26억 8천 2백만불로 전월대비 4억 4천 3백만불(-14.17%)이 감소, 전년동월대비 -5억 4천 8백만불(-16.97%)이 감소

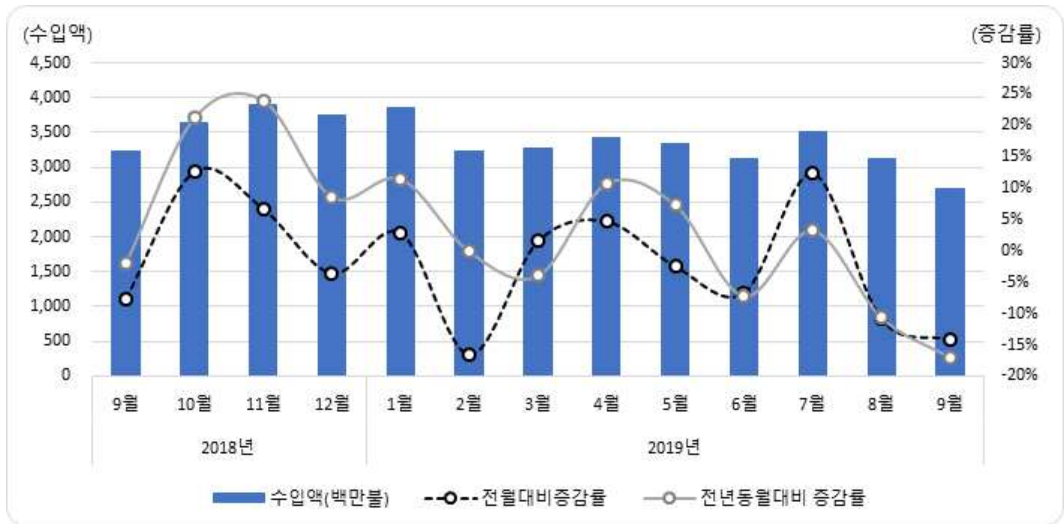
〈표 III-10〉 수입액과 증감률

(단위: 백만불, %)

항목	2018년				2019년								
	9월	10월	11월	12월	1월	2월	3월	4월	5월	6월	7월	8월	9월
수입액	3,230	3,642	3,888	3,750	3,860	3,220	3,271	3,426	3,342	3,120	3,507	3,125	2,682
전월대비 증감률	-7.61	12.75	6.76	-3.54	2.92	-16.58	1.60	4.74	-2.46	-6.64	12.41	-10.90	-14.17
전년 동월대비 증감률	-1.95	21.24	23.94	8.59	11.48	-0.12	-3.96	10.74	7.28	-7.18	3.23	-10.62	-16.97

주: 2019년 6월호부터 수입물가지수 2015년 기준년 개편결과 반영으로 실질수입액 전체 시계열이 변경됨

(그림 III-10) 수입액과 증감률



IV. 선행종합지수와 동행종합지수 최근 추이

〈표 IV-1〉 선행종합지수와 동행종합지수 최근 추이

(단위: 종합지수 적용 2015 = 100, %; 순환변동치 적용 trend = 100, p)

구분 (년, 월)	선행지수				동행지수			
	종합지수	전월비	순환변동치	순환변동치 전월차	종합지수	전월비	순환변동치	순환변동치 전월차
2016.09	103.8	0.2	102.5	-0.1	103.9	0.2	101.1	0.1
2016.10	103.7	-0.1	102.1	-0.4	103.6	-0.3	100.6	-0.5
2016.11	104.0	0.3	102.1	0.0	103.0	-0.6	99.9	-0.7
2016.12	104.2	0.2	102.0	-0.1	103.2	0.2	99.9	0.0
2017.01	104.2	0.0	101.7	-0.3	103.4	0.2	100.0	0.1
2017.02	104.1	-0.1	101.4	-0.3	104.0	0.6	100.4	0.4
2017.03	105.5	1.3	102.5	1.1	104.7	0.7	100.9	0.5
2017.04	105.9	0.4	102.5	0.0	104.9	0.2	100.9	0.0
2017.05	106.0	0.1	102.4	-0.1	105.1	0.2	100.9	0.0
2017.06	105.9	-0.1	102.0	-0.4	105.3	0.2	100.9	0.0
2017.07	106.3	0.4	102.1	0.1	105.7	0.4	101.2	0.3
2017.08	106.6	0.3	102.1	0.0	106.4	0.7	101.7	0.5
2017.09	106.8	0.2	102.0	-0.1	106.8	0.4	102.0	0.3
2017.10	106.3	-0.5	101.3	-0.7	106.8	0.0	101.7	-0.3
2017.11	106.0	-0.3	100.7	-0.6	106.8	0.0	101.6	-0.1
2017.12	105.5	-0.5	100.0	-0.7	106.8	0.0	101.5	-0.1
2018.01	105.7	0.2	99.9	-0.1	106.9	0.1	101.3	-0.2
2018.02	105.8	0.1	99.7	-0.2	107.2	0.3	101.5	0.2
2018.03	104.8	-0.9	98.4	-1.3	107.0	-0.2	101.2	-0.3
2018.04	104.5	-0.3	98.0	-0.4	107.0	0.0	101.0	-0.2
2018.05	104.3	-0.2	97.5	-0.5	106.7	-0.3	100.5	-0.5
2018.06	104.3	0.0	97.2	-0.3	107.2	0.5	100.8	0.3
2018.07	104.4	0.1	97.0	-0.2	107.5	0.3	100.9	0.1
2018.08	104.4	0.0	96.8	-0.2	107.7	0.2	101.0	0.1
2018.09	104.3	-0.1	96.4	-0.4	107.2	-0.5	100.4	-0.6
2018.10	104.2	-0.1	96.1	-0.3	107.0	-0.2	100.0	-0.4

2018.11	104.3	0.1	95.9	-0.2	106.6	-0.4	99.4	-0.6
2018.12	104.5	0.2	95.9	0.0	106.5	-0.1	99.2	-0.2
2019.01	104.6	0.1	95.6	-0.3	106.8	0.3	99.3	0.1
2019.02	104.4	-0.2	95.2	-0.4	105.9	-0.8	98.3	-1.0
2019.03	103.8	-0.6	94.4	-0.8	105.1	-0.8	97.5	-0.8
2019.04	103.6	-0.2	94.0	-0.4	104.6	-0.5	96.9	-0.6
2019.05	103.6	0.0	93.7	-0.3	105.3	0.7	97.3	0.4
2019.06	103.4	-0.2	93.3	-0.4	105.3	0.0	97.2	-0.1
2019.07	103.4	0.0	93.1	-0.2	104.7	-0.6	96.5	-0.7
2019.08	103.3	-0.1	92.7	-0.4	104.5	-0.2	96.1	-0.4
2019.09	103.4	0.1	92.5	-0.2	104.2	-0.3	95.7	-0.4

주:

- (1) 선행종합지수와 동행종합지수는 2015년을 기준년도로 하여 작성되었음. 이것은 각종 경제지표의 기준년(2015년)과 일치 시킴으로써 자료의 비교 및 활용성을 제고하기 위함임
- (2) 선행종합지수와 동행종합지수의 전월비 단위는 %임
- (3) 선행종합지수와 동행종합지수의 순환변동치는 trend = 100을 기준으로 작성되었음. 이것은 특정년도 기준이 아닌 큰 추세를 근거로 하는 개념임
- (4) 선행종합지수, 동행종합지수의 순환변동치 전월차 단위는 p임

부록. 힘과 희망을 주는 이음카드

본 내용은 [인천경제동향]의 부록 형태로 인천의 이음카드 정책을 개별 소비자, 사회적 기업, 그리고 자영업자의 견해에서 짚어보고자 하는 의도로 작성되었다. 이음카드와 시민의 삶을 심층적으로 살펴보기 위한 목적으로 세 부류의 사람들을 대상으로 2019년 9월에 인터뷰를 진행하였다. 인천지역대학에 다니는 자취생은 이음카드를 적극적으로 사용하고 있었고 사회적 기업에는 카드결제수수료를 지원하여 사회적 가치를 보다 증대하기를 원하고 있었다. 마지막으로 슈퍼마켓을 운영하는 자영업자들은 매출의 증가로 일단은 긍정적이나 이음카드에 대한 판단을 유보하고 있었다.

(1) 청년 자취생에게 이음카드는 놓쳐서는 안 될 호재

A는 가게부를 쓴다. 일 년 전 인천지역 대학생이 되어 자취를 시작하면서부터이다. 과소비를 예방하고 계획적인 소비를 위하여 신용카드는 지금도 없다. 올해 5월에서 7월까지 평균 지출은 체크카드가 현금보다 조금 많다. 그런데 8월부터 이음카드를 쓰면서 현금의 비중이 줄어들기 시작했다. 9월에는 이음카드로 결제한 액수가 체크카드를 앞질렀다. 그 결과 체크카드의 사후현금보상인 캐시백은 1,080원이었지만 이음카드의 캐시백은 30,300원이 되었다. 사용금액이 달라 직접 비교는 안 되지만 현금으로 되돌려 받는 혜택

은 이음카드가 체크카드보다 단연 크다.

“8월경에 이음카드가 이익이 많다는 걸 알아채서 이제는 이음카드를 최우선으로 쓰고 있어요. 한 푼이라고 아껴야 하는 지방 출신 자취생으로서 이음카드는 호재이죠. 인천이 이런 좋은 점이 있다니.”

인천지역대학 어느 자취생의 가게부

		5~7월 평균	8월	9월 26일까지
지출	합계	916,519	746,097	942,895
	체크카드	504,922	447,257	263,420
	이음카드		72,900	303,000
	현금등	411,597	225,940	376,475
캐시백	체크카드	2,767		1,080
	이음카드		7,290	30,300

(2) 사회적 기업에 대한 지원은 매출을 유지 가능한 방식으로 하는 것이 효율적,
이음카드는 이를 구현할 좋은 정책 수단

이음카드가 가져온 변화는 카페에서도 실감할 수 있다. 공정무역을 하는 사회적 기업이 운영하는 카페의 결제 양상이 바뀌고 있다. 이음카드 결제가 본격적으로 시작된 올 5월 이전에 이음카드 결제 건수는 거의 없다고 할 만했다. 그러다 5월에는 212건, 7월에 1,151건으로 뛰어올랐고 8월과 9월에는 각각 1,732건과 1,607건을 기록했다. 이것은 전체 결제 건수의 10%에 근접하는 규모이다.

“3년간 지원받는 것 끝나면 폐업하는 방식은 바뀌어야죠. 정부에서 사회적 기업을 인건비 위주로 한시적으로 지원하는 것보다 지속적인 매출이 가능하도록 하는 게 좋을 겁니다. 경영의 지속성과 재정 지출의 효율성을 위해서 사회적 제품구매를 하면 캐시백 비율을 높여주는 방안도 검토해 보아야 할 겁니다.”

이음카드의 경험으로부터 나온 관계자의 분석은 새겨들을 만하다. 전체 매장의 카드 결제에서 이음카드 결제 건수는 2019년 1월 0.53%였지만 8월에는 전체 카드 결제 건수의 16.21%인 3,957건으로 뛰어올랐다. 이러한 급격한 변화는 소비자들이 이음카드에 규모 있고 적극적으로 반응한다는 것이다. 그리고 이러한 비중 있는 반응의 중심에는 캐시백이라는 실질적인 이익이 매개하고 있다는 것이 그의 판단이다. 이러한 소비방식에 착안하여 응용할 수 있는 것이, 사회적 기업처럼 정책적이고 사회적으로 지원과 배려를 해야 할 대상에 이음카드를 접목하자는 제안이다. 원도심 같은 지역, 특정 계층의 소비, 특정의 매출에 적절하게 적용할 수 있을 것이다.

2019년 B카페의 이음카드 결제 내역

	총 결제내역(건)			이음카드 결제내역		
	현금	카드	합계	건 수 (건)	카드 대비 비율 (%)	전체 대비 비율 (%)
1월	5,347	13,822	19,169	5	0.04	0.03
2월	4,819	12,482	17,301	8	0.06	0.05
3월	5,213	13,828	19,041	12	0.09	0.06
4월	4,761	13,329	18,090	35	0.26	0.19
5월	4,546	14,440	18,986	212	1.47	1.12
6월	4,188	14,141	18,329	666	4.71	3.63
7월	3,875	14,075	17,950	1,151	8.18	6.41
8월	3,928	15,618	19,546	1,732	11.09	8.86
9월	3,628	14,571	18,199	1,607	11.03	8.83

(3) 매출 증대가 이음카드 성공의 관건

C는 김포시와 인접한 서구에서 조그마한 슈퍼마켓을 운영하고 있다. 슈퍼도 경기에 민감하다. 요즘도 업주들끼리 모이면 밝은 낮을 찾아보기 힘들다.

하지만 올여름부터 C는 마냥 힘들어하는 건 아니다. 인접한 경기 지역 업주들을 보면서 상대적으로 힘이 난다. 다른 지역과 마찬가지로 매출이 줄어들다가 최근 감소세가 멈추거나 올라가고 있기 때문이다.

“이음카드가 아니면 제 가게가 좋아지는 걸 설명할 수 없지요.”

인천지역에서 슈퍼를 운영하는 업자들은 인천시에 대하여 할 말이 있다. 다른 지역이 광역단위 물류센터를 마련하는 데 상당한 비중의 정부 지원을 받았지만, 인천은 예외라며 불만을 털어놓았다. 이렇게 상대적 소외감이 적지 않던 차에 이음카드 정책 덕을 보고 있다고 판단하기 때문이다.

“그렇지만, 좀 더 두고 봐야죠. 일단 매출에 도움이 되는 것 같지만.”

일단은 이음카드 정책을 활성화해야 하기에 긍정하는 자세를 취하지만 최종적인 판단을 내리기 위해 확증해야 할 점이 있다는 태도이다. 그 첫째가 매출액 증대이다. 이익을 내려면 매출액이 일정 정도 올라야 한다. 왜냐하면, 이음카드 결제가 늘어나면서 자연스레 현금결제가 줄어들었다. 이 부분은 공개적으로

언급할 수 없지만 이미 잘 알려진 비밀이다. 영수증 발행을 하지 않는 현금결제는 세금을 적게 내며, 결제수수료도 안내는 이중의 이익 창출 구조이다. 이음카드 도입 이후 전체 매출에서 현금결제의 비중이 줄어든 것은 분명 맞다. 즉, 현금결제가 줄어들에 따른 손해를 충당할 정도의 매출이 올라가지 않으면 결국 이음카드는 경영관점에서 부정적 요소라고 판단할 수밖에 없다는 것이 업자들의 공통된 의견이다.

이음카드의 매출 기여는 카드 도입 전후를 단순히 비교하는 방식으로 완결성이 있는 것은 아니다. 이음카드가 없었을 때의 가상의 매출수준과 이음카드 도입 후 매출수준의 차이를 비교하는 것이 논리적으로 적절하다. 하지만 이것은 가상의 수준을 설정하는 문제가 있으며, 비전문가인 직접적 이해관계자는 이런 논리를 이해하기 힘들다. 때문에 현실적 이해관계를 매개로 하는 사회적 소통이 합리적으로 진행되기 어려운 속성이 있다.

“이음카드 결제수수료를 지원해 주기를 바라고 있습니다.”

현재 이음카드 결제수수료는 일부 지원을 받고 있지만, 현금결제분이 이음카드로 대체되는 결제의 수수료는 정부가 지원을 해 주었으면 하는 게, 업자들의 바람이다. 이음카드가 확실하게 매출을 끌어올리지 않으면 슈퍼 업자들은 불만이 생길 것이다. 그리고 일차적인

요구는 결제수수료 지원일 것이다. 이음카드가 슈퍼의 매출을 올릴지 판별하려면 시간이

필요하다. 아마도 내년 정도에는 올랐는지 내렸는지 결론을 내려 할 것이다.

(4) 2020년 인천이음카드, 인천시민의 희망과 역량의 시험대

이음카드의 성공적 운영을 위해 넘어야 할 산은 매출액 증가뿐이 아니다. 동구처럼 노령층이 많이 사는 지역에서, 모바일 기반의 이음카드를 활성화하는 건 반드시 짚고 넘어야 할 일이다. 복지회관이나 사용도우미를 활용하면 큰 문제 없을 거라는 의견도 검토해 볼 만하다. 용돈이 많지 않은 어르신에게 캐시백은 무시 못 할 금액이다. 다른 지역의 견제도 풀어야 할 과제다. 인천은 올해 전국 지역화폐 발행의 절반 가까이

차지했고 자연히 국가 예산을 그만큼 지원 받았다. 이것이 다른 지역의 부러움과 질투를 불러왔다. 지역화폐가 인기 있는 정책 수단임을 간파한 여러 지역에서 내년에는 지역화폐 발행에 상당한 노력을 할 것으로 보인다. 인천이 국가 예산을 확보하는 것이 그만큼 어려워졌다는 의미이다. 2020년 인천이음카드의 성과가 곧 인천과 인천시민의 역량과 희망이 될 것이다.

인 천 경 제 동 향

발 행 일	2019년 11월		
발 행	인천광역시 · 인천연구원		
	인천광역시	일 자 리 경 제 과 장	장 병 현
		일자리경제기획담당	표 현 호
		담 당 자	최 진 환
	인천연구원	연 구 위 원	조 승 현
편집 · 디자인			최 새 힘
주 소	인천광역시 남동구 정각로 29 (인천광역시)		
	인천광역시 서구 심곡로 98 (인천연구원)		
전 화	032) 440-3265 (인천광역시), 032) 260-2693 (인천연구원)		
팩 스	032) 440-8618 (인천광역시), 032) 260-2629 (인천연구원)		
홈 페이지	www.incheon.go.kr (인천광역시)		
	www.ii.re.kr (인천연구원)		

본 간행물은 인천광역시청과 인천연구원 홈페이지에서 열람하실 수 있습니다.