

농작물 병해충 발생정보

[제11호 / 2020. 8. 16. ~ 8. 31.]

검색창에
'농사로'를
검색
하세요!

농촌진흥청에서는 농작물 병해충 발생정보를 다음과 같이 발표 하오니
병해충 피해를 받지 않도록 적기 방제에 노력하여 주시고, 관계기관에서는
농업인 들에게 널리 홍보 될 수 있도록 협조하여 주시기 바랍니다.

I. 식량작물

- ▶ (경 보) 병 : 잎집무늬마름병(침수지역), 해충 : 흑명나방
- ▶ (주 의 보)
 - 병 : 도열병, 잎집무늬마름병(미침수지역), 흰잎마름병
 - 해충 : 버벌구, 흰등멸구, 열대거세미나방, 먹노린재
- ▶ (예 보)
 - 해충 : 멸강나방

II. 채 소

- ▶ (주 의 보)
 - 병 : 역병·탄저병·바이러스, 고랭지 무·배추 무름병, 뿌리혹병
 - 해충 : 고추 담배나방
- ▶ (예 보)
 - 해충 : 총채벌레, 응애류, 가루이류, 진딧물류 등

III. 과 수

- ▶ (경 보) 병 : 과수화상병, 과수가지검은마름병
- ▶ (주 의 보)
 - 병 : 사과탄저병, 사과갈색무늬병, 점무늬낙엽병
 - 해충 : 복숭아심식나방, 복숭아순나방, 갈색날개매미충, 미국선녀벌레, 꽃매미
- ▶ (예 보)
 - 해충 : 응애류, 노린재류

농약 안전사용기준을 잘 지켜 **안전한 농산물을 생산**합시다 !
- 잔류허용기준이 강화(PLS시행)로 작목별 등록된 농약 이외에는 절대 사용이 금지됩니다. -

I. 식량작물

1 앞집무늬마름병(침수지역) <경보>

- 고온 다습한 환경과 조기이앙, 밀식재배, 비료를 많이 줄 때 발생이 많이 되고 곰팡이 병균에 의해 앞집에서 반점 또는 얼룩무늬 증상이 나타나며 최고 50% 감수됨
 - 올해 긴 장마로 습도가 높아 병 발생에 유리한 환경이 지속되어 발생이 많이 늘어나고 병무늬가 윗 앞집으로 번질 가능성 높음
 - 특히, 장마 후 온도가 높아지면 침수지역을 중심으로 발생이 늘어날 가능성이 높음
- ⇒ 밀식하거나 과비된 논은 통기가 불량하여 발병이 심한 상태이며 수직 진전도가 높아지기 전에 서둘러 방제를 실시해야 함



【앞집무늬마름병 증상】



【앞집무늬마름병 균사】

2 흑명나방 <경보>

- 6~9월 중국 남부지방에서 기류를 타고 날아와 발생하며 애벌레가 벼 잎을 긴 원통형으로 말고 그 속에서 잎을 갉아 먹는 피해를 줌

○ 올해 주요 상습 발생지역인 서남해안을 포함한 전국적으로 발생이 관찰되고 있으며, 비래량도 예년에 비해 3.5배 증가하여 발생량이 급격하게 증가할 것으로 예상됨

⇒ 막대기로 벼 포기를 두드려 나방이 나는 모습이 확인되거나 유충이 벼 잎을 세로로 말고 갉아먹어 표피만 남기는 피해 증상이 보이면 즉시 방제



【흑명나방 성충】



【흑명나방 유충】



【피해증상】

3 도열병 <주의보>

○ 장마가 길어지고 집중호우로 인한 침수피해가 있어 다습한 환경에서 도열병 발생지역이 확대되고 있음. 호평벼, 일품벼 등 도열병에 약한 품종과 잎색이 짙고 잎이 늘어진 논 등에서 발생이 늘어날 것으로 전망되어 주의가 필요함

* 도열병에 약한 품종 : 화성벼 · 청아벼 등(중생종), 추청벼 · 일품벼 · 일미벼 · 새일미벼 · 신동진벼 · 호평벼 · 청담벼 · 진백벼 등(중만생종)

⇒ 지속된 장마로 잎도열병이 많이 발생 되었고 이삭도열병으로 전이가 예상됨으로 출수 전 10일경과 이삭이 80% 정도 뻗을 때 등 2회의 방제가 필요



【잎도열병 증상】



【도열병으로 작지된 논】

4 잎집무늬마름병(미침수지역) · 흰잎마름병 <주의보>

- 잎집무늬마름병은 긴장마로 습도가 높아 병 발생에 유리한 환경이 지속되어 발생이 많이 늘어나고 병무늬가 윗 잎집으로 번질 가능성 높음
⇒ 밀식하거나 과비된 논은 통기가 불량하여 발병이 심한 상태이며 수직 진전도가 높아지기 전에 서둘러 방제를 실시해야 함. 또한 발병 포기율이 20% 정도 발생된 논은 이삭패기 10 ~ 20일 전에 잎도열병 방제할 때 동시 방제 실시
- 흰잎마름병은 물을 통하여 전염되는 세균병으로 고온, 집중호우로 인한 침수, 강풍 및 논둑이나 수로에 겨풀·줄풀 등 기주식물 많을 때 발생이 많고 발병 후는 방제가 불가능함
⇒ 장마철 집중호우로 인해 침관수된 지역은 병이 급속히 번질 우려가 있으므로 탁수에 의한 벼의 흙양금 및 오물을 세척하고 맑은 물을 여러번 갈아 넣어 새뿌리의 발생을 돕도록 해야함. 특히 잎집무늬마름병의 발생 우려가 크므로 물이 빠진 후 등록약제를 선택하여 잎도열병과 동시 방제 실시



【흰잎마름병 증상】



【잎집무늬마름병 증상】

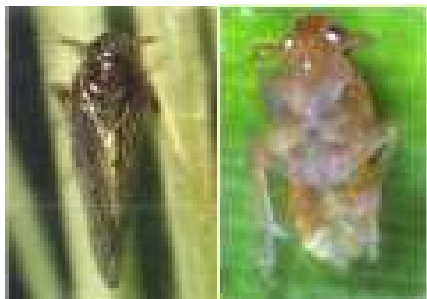
5

벼멸구 · 흰등멸구 <주의보>

- 벼멸구·흰등멸구는 중국 남부지방에서 기류를 타고 날아와 피해를 주는 해충으로 올해 중국 내 발생량이 많은 상황에서 지속된 장마로 인한 비래량 증가함
- 특히 남해안 지역에서 벼멸구, 흰등멸구의 밀도가 높은 것으로 조사되었는데, 긴 장마로 인해 방제에 어려움이 있어 피해가 발생할 가능성이 높음
- ⇒ 특히, 장마 이후 고온이 지속되면 세대가 짧아지고 밀도가 높아질 것으로 예상되므로 방제를 요하는 필지는 신속한 방제 필요

<방제를 요하는 벼멸구, 흰등멸구 밀도기준(마리/20주)>

구 분		~8월상순	8월중순	8월하순	9월상중순
벼멸구	조생종	20	100	400	-
	중만생종	15	50 (단시형 20)	100 (단시형 40)	400
흰등멸구		100	400	400	400



【벼멸구 성충(좌) 및 약충(우)】



【흰등멸구 약충 및 성충】



【벼멸구 피해】

6

열대거세미나방 <주의보>

- 올해 비대한 열대거세미나방은 제주에서 첫 발견(5.7, 성충) 이후 36개 시군(유충, 68ha, 8.12.기준)에 발생하였으며 등록약제로 방제함
 ⇒ 유충시기에 식물의 잎과 줄기를 가해하여 피해를 줌(옥수수, 수수 등)
 ⇒ 약제 방제는 발생초기에 품목별로 등록된 약제를 살포하도록 함



【알덩어리(좌)와 유충 (사진 출처: FAO, 2017)】



【열대거세미나방 피해(옥수수 잎, 줄기, 열매) 및 유충】

7

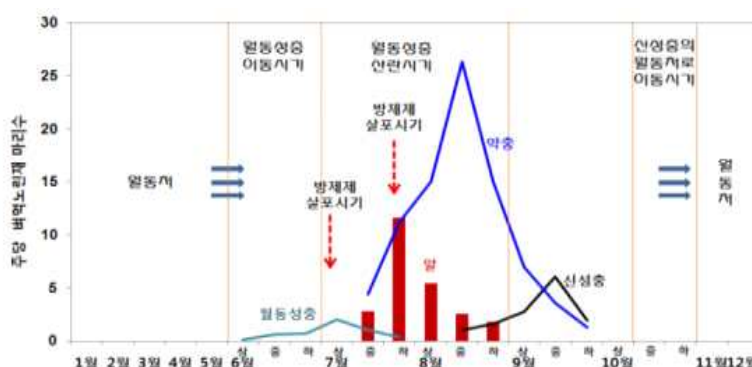
먹노린재 <주의보>

- 먹노린재는 최근 전남, 전북, 충남 등 지역에서 많이 발생하고 있으며, 관찰포 조사결과 발생면적이 평년보다 증가하였으며 피해가 발생했던 지역에서는 철저한 예찰과 방제가 필요

- 먹노린재는 약충과 성충이 벼 줄기에 구침을 꽂아 즙액을 빨아 먹는데 피해가 심하면 수확량에 큰 영향을 줌, 주로 논 가장 자리에 피해증상이 많이 나타나는데 생육초기에 심하게 피해를 받으면 초장이 짧아지고 이삭이 나오지 않을 수 있음
- ⇒ 작은 충격이나 소리에도 벼대사이나 물속으로 숨어 방제가 어렵기 때문에 논물을 빼고 해질무렵 등록약제를 충분히 살포



【먹노린재 약충】



【먹노린재 생활사 및 방제시기】

8 멸강나방 <예보>

- 멸강나방은 중국에서 날아와서 피해를 주는 비래해충으로 충남, 전남, 전북, 경기 등(54개 시군 581ha, 6월말기준) 발생하여 방제 조치하였음
- ⇒ 목초지나 옥수수 포장 등 기주식물 재배지역 예찰을 강화하여 후세대 유충(어린벌레)이 발견되면 등록 약제로 발생 초기에 방제



【멸강나방 유충】

Ⅱ. 채 소

1 역병 · 탄저병 · 바이러스 <주의보>

- 장마가 끝나고 고온이 지속될 경우 매개충들의 밀도가 높아져 바이러스병이 전국적으로 확산될 가능성이 높음
 - ⇒ 오이모자이크바이러스(CMV)를 매개하는 진딧물과 토마토반점 위조바이러스(TSWV)의 매개충인 총채벌레의 효율적인 방제를 위해 계통이 다른 등록 약제를 번갈아 살포
 - ⇒ 바이러스병에 감염되면 방제가 어려우므로 예방위주로 방제 철저
 - ⇒ 바이러스병이 이미 진전된 포장에서는 고추의 주간부위에서 자란 세력이 강한 측지 관리로 고추 수량 확보



【CMV 증상】



【고추 바이러스병 발생분포, 7월16일】

- 역병은 토양에 있던 병원균이 물을 통하여 전염되는 병으로 일단 발병하면 급속하게 번지고 방제효과가 낮음. 긴 장마로 인해 병 감염위험이 높음으로 배수불량 포장에서는 급격히 발생될 가능성이 있음
 - ⇒ 땅 닿는 부분까지 약액이 충분히 묻도록 적용약제로 예방위주 방제



【고추 역병 증상】

○ 고추 탄저병은 지난해 버려진 병든 잔재물이 가장 중요한 1차 전염원이고, 올해는 장마가 길어 8월 방제를 소홀히 할 경우 피해가 우려됨

⇒ 병든 과실을 그냥 두거나 이랑사이에 버리면 방제효과는 50% 이상 감소하므로 병든 과실은 발견 즉시 매립 또는 소각하며, 심하게 발병하면 방제가 어려움으로 예찰과 적기방제 필요

2 고랭지 무 · 배추 무름병 · 뿌리혹병 <주의보>

○ 무름병은 세균에 의한 병으로 온도가 높을 때 많이 발생하며 땅과 맞닿은 부분의 잎자루와 줄기부터 발병해서 결국 속까지 무르고 부패하게 됨

⇒ 병원균은 건조에 약하므로 배수와 통풍이 잘 되도록 관리하며 약제 방제 시 등록약제를 본잎이 5~6매 이후에 7~10일 간격으로 살포하고 땅 닿는 부분까지 약제가 잘 묻도록 처리

○ 뿌리혹병은 뿌리에 크고 작은 혹이 생기면서 지상부가 말라죽는 병으로 사전에 방제를 철저하게 하지 않은 밭에서 발생

⇒ 병원균은 물이나 흙을 통하여 이동하므로 물 빠짐이 좋도록 배수로를 잘 정비하고 병 발생 후에는 방제가 어려우므로 병든 포기는 발견즉시 제거



【배추 무름병 증상】



【배추 뿌리혹병 증상】

3

고추 담배나방 <주의보>

- 담배나방은 피해가 전국적으로 발생하고 있는데 장마가 끝나고 기온이 높아지면 담배나방, 파밤나방 등의 발생이 늘어날 우려가 높음
- ⇒ 담배나방 등 나방류 유충은 3령 이상 자라면 약제저항성이 커져서 방제효과가 떨어지므로 새 잎을 중심으로 자세히 살펴 보고 발생초기 등록약제로 방제



【파밤나방 유충】



【담배나방 피해】

4

총채벌레류, 응애류, 가루이류 <예보>

- 시설재배 작물에서 꽃노랑총채벌레, 온실가루이, 담배가루이 등이 관리소홀 포장에서 발생하고 있는데 온도가 올라가면 확산 가능성이 있어 주의가 필요함
- 시설재배에서 발생하는 해충은 대부분 크기가 작고 연중 발생하고 있으나, 발생초기에 예찰이 어려워 피해를 입는 경우가 많음. 특히 이 해충들은 식물체에 직접적인 피해를 줄 뿐만 아니라 그을음병을 유발하거나 바이러스병을 전염시켜 작물에 피해를 줌
- ⇒ 이들 해충은 끈끈이트랩 등을 활용하여 주의 깊게 예찰하고 발견 즉시 계통이 다른 등록약제를 바꾸어가며 방제

- 꽃노랑총채벌레 등 총채벌레류가 오이, 파프리카 등에 발생량이 증가하고 있어 방제가 이루어지지 않으면 확산 및 피해가 예상
 ⇒ 황색 끈끈이트랩이나 타락법(흰색 종이를 이용 꽃과 잎을 두드려서 예찰) 등으로 예찰하고, 발생포장은 초기에 방제
 ⇒ 꽃노랑총채벌레는 번데기 방제용으로 아큐레이퍼응애를 토양에 투입하고, 지상부 유충과 성충 방제용으로는 유립애꽃노린재, 지중해이리응애 등 천적을 활용하면 효과적으로 방제가 가능함



【꽃노랑총채벌레에 의한 꽃, 잎 등 피해】

- 담배가루이와 온실가루이는 남부와 중부지방 수확기에 있는 토마토와 하우스수박을 중심으로 밀도 증가가 예상되나 관리가 소홀해질 시기로 품질저하 및 다음 작기 재배 작물에 피해가 우려됨
 ⇒ 수확 완료시기까지 정밀예찰과 지속적인 방제 및 관리가 필요



【온실가루이 성충과 알】

【온실가루이 그을음 피해】

5

진딧물류 <예보>

- 진딧물류가 고추 등 일부 포장에 발생하기 시작하고 있어 기온이 올라가면 급속히 확산되어 피해가 우려됨
- ⇒ 작물의 신초 부위를 육안으로 관찰하여 예찰하고, 발생포장은 초기부터 유효성분과 계통이 다른 약제를 번갈아 가며 방제를 해줌



【목화진딧물 유사성충과 약충】



【진딧물 피해와 싸리진디벌 머미】

Ⅲ. 과 수

1

과수화상병(Fire blight) <경보>

- 사과, 배 등의 병든 꽃은 수침상이 되고 쭉그러든 후 흑갈색으로 변해 떨어지거나 나무에 매달려 있게 되고 꽃이 달린 가지나 인접한 가지로 진전되어 잎맥을 따라 흑갈색의 병반이 생기고 병이 진전됨에 따라 병든 잎은 말리고, 쭉그러들어 보통은 가지에 매달려 있음
- 병든 가지의 수피는 흑갈색으로 변하면서 물러졌다가 후에 위축되고 단단해져 궤양병반을 형성
- ⇒ 한번 걸리면 방제가 불가능하기 때문에 예방을 위하여 과수원을 청결하게 관리하고 농작업을 하는 사람의 과수원 출입시 사람과 작업도구 등 수시로 소독

⇒ 의심증상 발견 시에는 전국 대표전화(1833-8572) 또는 가까운 농업기술센터·농업기술원에 즉시 신고



【과수화상병 병징: (좌)배, (우)사과】

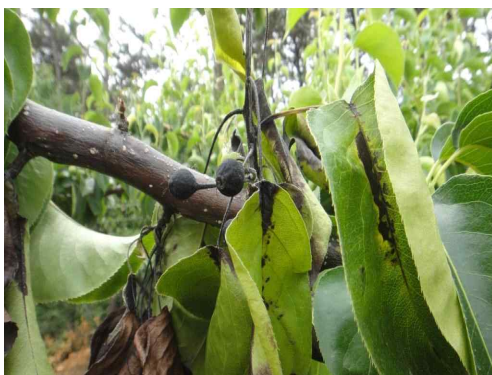
2

과수가지검은마름병

<경보>

- 과수가지검은마름병은 과수화상병과 피해 증상이 매우 비슷하여 육안으로는 구분이 불가하며, 발생시기와 전파경로, 피해증상이 유사함
- 지난해 경기 북부, 강원도 등 지역에서 발생하였으나, 금년 충북 충주, 경북 영주 등 신규지역에서 발생·확산되고 있음

⇒ 의심증상 발견 시에는 전국 대표전화(1833-8572) 또는 가까운 농업기술센터·농업기술원에 신고



【과수가지검은마름병 병징: (좌)배, (우)사과】

3

사과탄저병 · 사과갈색무늬병 <주의보>

- 사과, 복숭아, 포도 등에 발생하는 탄저병은 주요 관리 과수병으로 병원균은 주로 습기가 많은 기후조건과 25℃ 전후 온도에서 감염이 잘 이루어지므로 장마기 이후에 주의가 필요함
- 탄저병에 감염된 과실은 초기에 검정색 작은 반점이 껍질에 나타나며, 병이 커질수록 과실 표면이 움푹 들어가면서 과실 내부가 갈색으로 변하면서 과실 표면에 많은 분생포자가 생겨 주변 건전한 과실을 감염. 특히 장마기나 바람이 많이 부는 날씨에는 분생포자들이 이동되는 시기이므로 철저한 관리가 필요함
- ⇒ 지난해에 탄저병이 많이 발생했던 농가는 과원 내에 탄저병균이 남아 있을 수 있으므로 탄저병균의 밀도를 줄이기 위해 예방적으로 적용 살균제를 살포
- ⇒ 탄저병은 병원균이 잠복하고 있다가 생육 후기에 병징을 나타내며, 탄저병은 생육 초기에 감염된 경우 소형 반점 증상이 나타남
- ⇒ 과원 내 통풍이 잘 되게 하고 물 빠짐이 잘 되도록 관리



【복숭아 탄저병 증상】



【사과 탄저병 증상】



【포도 탄저병 증상】

- 사과 갈색무늬병은 포자의 공기전염에 의해 병이 발생되며 포자의 비산은 7월 이후에 증가하여 8월에 가장 많은 양이 비산됨으로 8월까지 가능한 강우 전에 정기적으로 적용약제를 수관 내부까지 골고루 묻도록 충분한 양을 살포하여야 함



【사과 갈색무늬병】

4

복숭아순나방 · 복숭아심식나방 <주의보>

- 과실 가해 나방류 중 복숭아순나방(3세대), 복숭아심식나방(2세대)이 장마기를 거치면서 발생하므로 성페로몬트랩 유살수를 지속적으로 조사하면서 방제대책 강구
- ⇒ 복숭아 순나방, 심식나방 피해있를이 전년대비 2배정도 증가
- ⇒ 피해를 받은 식물체(열매)를 발견하면 즉시 제거하여 땅에 묻고 잡초나 사과나무에서 해충 발생이 관찰되면 많이 발생하는 곳을 중심으로 동시 방제가 가능한 합성 피레스로이드계 살충제를 살포



【복숭아순나방 피해】



【복숭아심식나방 피해】

5

돌발해충 <주의보>

- 과수원의 돌발해충(갈색날개매미충, 미국선녀벌레, 꽃매미)은 7월 중순 이후 성충이 발생하기 시작하여, 방제가 소홀한 과원이나 주변 산림에 성충 밀도가 늘어날 것으로 예상되므로 발생 과수원과 인접 산림 등에 대한 철저한 방제가 필요



【갈색날개매미충 성충】



【미국선녀벌레 성충】



【꽃매미 약충】

6

점무늬낙엽병 <주의보>

- 과실에서 5~6월부터 과점으로 감염되기 시작하여 8~9월까지 감염되며, 흑색의 작은 반점을 형성하여 병반은 크게 확대되지 않고 과실이 성숙하면 병반 주변이 적자색으로 됨
- 과실의 감염은 고온다습한 7~8월에 가장 많이 일어남으로 겹무늬썩음병, 갈색무늬병과 동시 방제하는 것이 효과적임

7

응애류 · 노린재류 <예보>

- 점박이응애는 7~8월에 많이 발생하며 비가 적을 때 발생이 급증하기 때문에 잎 뒷면을 잘 관찰하여 발생 초기에 방제 필요

⇒ 등록약제 살포시 잎 뒷면까지 약제가 골고루 묻을 수 있도록 방제기의 노즐을 미세하게 조절하여 정밀 살포 방제

○ 갈색날개노린재, 썩덩나무노린재는 사과 흡즙 주요 노린재류는 성충으로 월동하다가 4~5월부터 발생을 시작해 7~8월에 사과 과실에 집중적으로 가해

⇒ 노린재류가 과원에서 발견되면 심식나방류와 동시에 방제 가능한 클로르피리포스 수화제, 비펜트린 수화제 등을 2~3회 골고루 살포



【썩덩나무노린재 꽃사과 가해】



【노린재류 유과기 피해 증상】

[자료 : 기상청, 국립농업과학원]

요 약

- 기온은 평년(22.2℃)과 비슷하거나 높겠고, 작년(22.8℃)과 비슷하겠음
- 강수량은 평년(112.4~245.9mm)과 비슷하거나 많겠으며, 발달한 저기압과 대기불안정으로 강한 비와 함께 많은 비가 내릴 때가 있겠음

- 1주(8.24~8.30) : 남부지방과 제주도를 중심으로 덥고 습한 공기(북태평양고기압)의 영향을 주로 받겠음
 - 기온은 평년과 비슷하거나 높겠고, 강수량은 평년과 비슷하겠음
- 2주(8.31~9.6) : 구름 많은 날이 많겠고, 발달한 저기압과 대기불안정으로 많은 비가 내릴 때가 있겠음
 - 기온은 평년과 비슷하겠고, 강수량은 비슷하거나 많겠음
- 3주(9.7~9.13) : 건조한 공기(이동성 고기압)의 영향을 받는 가운데 낮 동안 무덥겠으며, 발달한 저기압과 대기불안정으로 많은 비가 내릴 때가 있겠음
 - 기온은 평년과 비슷하거나 높겠고, 강수량은 비슷하거나 많겠음
- 4주(9.14~9.20) : 건조한 공기(이동성 고기압)의 영향을 주로 받겠으며, 낮 동안에는 일사로 인해 더운 날이 많겠음
 - 기온은 평년보다 높겠고, 강수량은 평년과 비슷하겠음

농업지대	지역	평균기온				강수량			
		1주 (8.24~8.30)	2주 (8.31~9.6)	3주 (9.7~9.13)	4주 (9.14~9.20)	1주 (8.24~8.30)	2주 (8.31~9.6)	3주 (9.7~9.13)	4주 (9.14~9.20)
1.태백고냉	대관령	조금높음	비슷	조금높음	높음	비슷	조금많음	조금많음	비슷
2.태백준고냉	인제,홍천,제천	조금높음	비슷	조금높음	높음	비슷	조금많음	조금많음	비슷
3.소백산간	충주,보은	조금높음	비슷	조금높음	높음	비슷	조금많음	조금많음	비슷
4.노령소백산간	임실	조금높음	비슷	조금높음	높음	비슷	조금많음	조금많음	비슷
5.영남내륙산간	주풍령,영주,문경	높음	비슷	조금높음	높음	비슷	조금많음	조금많음	비슷
6.중북부내륙	춘천,양평	조금높음	비슷	조금높음	높음	비슷	조금많음	조금많음	비슷
7.중부내륙	원주,이천	조금높음	비슷	조금높음	높음	비슷	조금많음	조금많음	비슷
8.소백서부내륙	청주,대전,금산	조금높음	비슷	조금높음	높음	비슷	조금많음	조금많음	비슷
9.노령동서내륙	정읍,남원,거창,산청	조금높음	비슷	조금높음	높음	비슷	조금많음	조금많음	비슷
10.호남내륙	광주,순천,장흥	높음	비슷	조금높음	높음	비슷	조금많음	조금많음	비슷
11.영남분지	대구,의성,구미,영천	높음	비슷	조금높음	높음	비슷	조금많음	조금많음	비슷
12.영남내륙	진주,합천,밀양	높음	비슷	조금높음	높음	비슷	조금많음	조금많음	비슷
13.중서부평야	서울,인천,수원,서산,강화,천안,보령	조금높음	비슷	조금높음	높음	비슷	조금많음	조금많음	비슷
14.차령남부평야	군산,전주,부여,부안	조금높음	비슷	조금높음	높음	비슷	조금많음	조금많음	비슷
15.남서해안	목포,완도,해남,고흥	높음	비슷	조금높음	높음	비슷	조금많음	조금많음	비슷
16.남부해안	부산,통영,여수,거제,남해	높음	비슷	조금높음	높음	비슷	조금많음	조금많음	비슷
17.동해안북부	속초,강릉	조금높음	비슷	조금높음	높음	비슷	조금많음	조금많음	비슷
18.동해안중부	울진,영덕	높음	비슷	조금높음	높음	비슷	조금많음	조금많음	비슷
19.동해안남부	포항,울산	높음	비슷	조금높음	높음	비슷	조금많음	조금많음	비슷
20.제주	제주,성산,서귀포	높음	비슷	조금높음	높음	비슷	조금많음	조금많음	비슷
평균		조금높음	비슷	조금높음	높음	비슷	조금많음	조금많음	비슷

□ 10일(2020.08.16~08.23.) 예보(기상청, 2020.08.13., 06:00)

<기상예보>

- (기온) 낮 기온은 27~36℃로 어제(28~34℃)보다 조금 높겠음. 특히 경상 내륙을 중심으로 낮 기온이 35℃ 내외로 매우 덥겠고, 열대야가 나타나는 곳이 많겠음
- (강수량) 15일은 중부지방과 경북북부, 16일은 서울·경기도와 강원영서에 흐리고 비가 오겠고, 남부지방은 가끔 구름이 많겠음

<날씨>

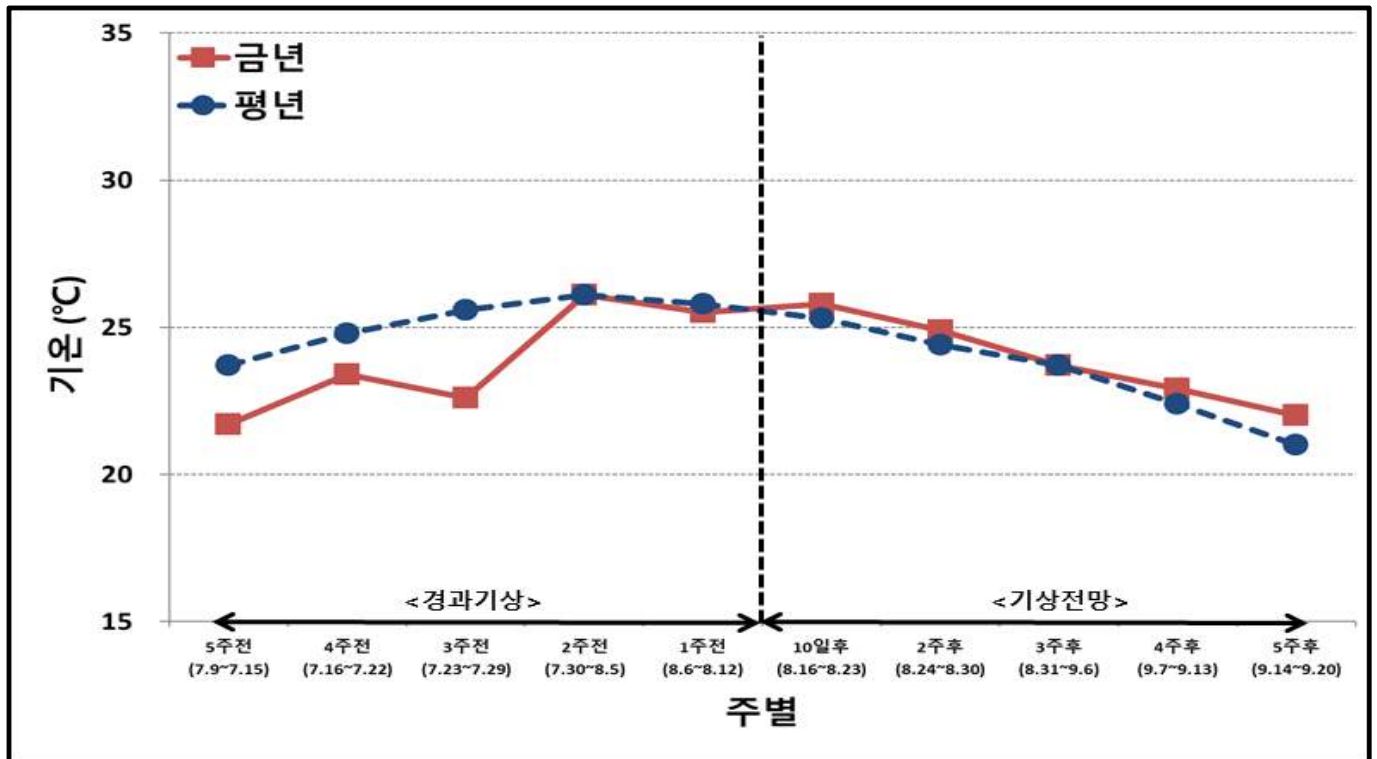
지역	16일(일)		17일(월)		18일(화)		19일(수)		20일(목)		21일(금)	22일(토)	23일(일)
	오전	오후	오전	오후	오전	오후	오전	오후	오전	오후			
서울 인천 경기도	90%	60%	40%	20%	40%	10%	40%	10%	40%	30%	40%	40%	40%
강원도 영서	90%	60%	40%	30%	40%	10%	40%	10%	40%	20%	40%	40%	40%
강원도 영동	20%	30%	40%	20%	0%	0%	0%	0%	10%	10%	40%	40%	30%
대전 세종 충청남도	30%	20%	40%	10%	20%	0%	20%	0%	20%	10%	30%	40%	40%
충청북도	40%	30%	40%	30%	20%	0%	20%	10%	20%	10%	40%	40%	40%
광주 전라남도	20%	20%	20%	0%	20%	0%	20%	0%	20%	0%	20%	40%	40%
전라북도	30%	30%	30%	20%	20%	0%	20%	0%	20%	0%	20%	40%	40%
부산 울산 경상남도	0%	0%	0%	0%	20%	0%	0%	0%	0%	0%	10%	20%	20%
대구 경상북도	20%	0%	20%	10%	20%	0%	0%	0%	0%	0%	20%	40%	30%
제주도	0%	20%	10%	20%	0%	20%	0%	10%	0%	0%	20%	40%	40%

<최저/최고기온>

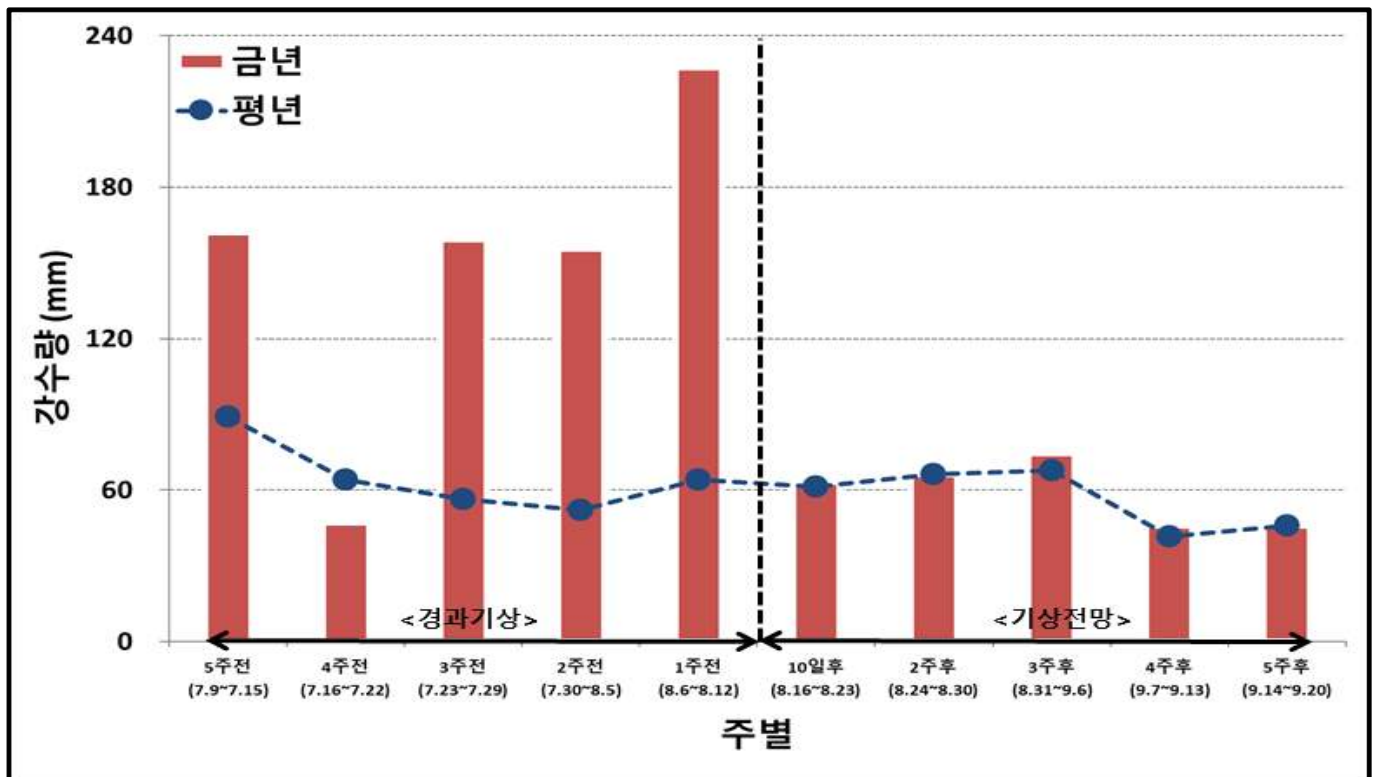
지역	도시	16일(일)	17일(월)	18일(화)	19일(수)	20일(목)	21일(금)	22일(토)	23일(일)
서울·인천·경기도	서울	24 / 29	24 / 30	24 / 29	24 / 29	24 / 30	24 / 30	24 / 30	23 / 30
	인천	24 / 27	24 / 28	24 / 27	24 / 27	24 / 28	23 / 28	23 / 27	23 / 27
	수원	24 / 30	24 / 31	24 / 30	24 / 30	24 / 30	23 / 31	23 / 30	23 / 31
	파주	24 / 28	24 / 29	24 / 30	24 / 30	23 / 30	23 / 30	22 / 30	22 / 29
	평택	24 / 30	24 / 31	24 / 30	23 / 30	23 / 31	23 / 31	23 / 30	22 / 30
강원도영서	춘천	24 / 29	24 / 30	24 / 30	23 / 29	23 / 30	23 / 29	22 / 29	22 / 29
	원주	24 / 30	24 / 30	24 / 30	23 / 29	23 / 30	23 / 30	22 / 29	22 / 29
강원도영동	강릉	26 / 33	24 / 33	24 / 33	24 / 34	23 / 33	23 / 33	21 / 32	21 / 32
	대천	25 / 31	25 / 31	24 / 31	24 / 30	24 / 30	24 / 30	23 / 30	23 / 30
대전·세종·충청남도	세종	24 / 31	24 / 30	23 / 30	23 / 30	22 / 30	23 / 30	22 / 29	22 / 29
	울성	25 / 30	25 / 30	24 / 30	24 / 30	23 / 29	22 / 29	22 / 30	22 / 29
	형주	25 / 32	25 / 31	24 / 31	24 / 30	24 / 31	24 / 30	23 / 30	23 / 30
충청북도	충주	23 / 31	24 / 30	24 / 30	23 / 29	23 / 30	22 / 30	22 / 30	21 / 29
	영동	22 / 32	23 / 32	23 / 31	22 / 30	22 / 31	22 / 30	21 / 30	21 / 30
광주·전라남도	영주	25 / 32	25 / 32	25 / 32	24 / 31	23 / 31	23 / 31	23 / 31	23 / 30
	목포	26 / 31	26 / 30	25 / 30	25 / 29	24 / 29	24 / 29	24 / 29	24 / 29
	여수	25 / 30	25 / 30	25 / 30	25 / 30	25 / 30	25 / 30	24 / 28	24 / 27
	순천	25 / 33	25 / 33	25 / 33	24 / 32	24 / 32	24 / 32	24 / 30	23 / 29
	광양	25 / 33	25 / 33	25 / 33	24 / 33	24 / 33	24 / 32	24 / 30	23 / 29
	나주	25 / 32	25 / 32	24 / 32	23 / 31	23 / 31	23 / 31	22 / 30	23 / 30

□ 최근 경과기상과 향후 기상전망

<기온>



<강수량>



□ 연도별 평균기온

○ '20년 1월부터 8월 2주차까지의 평균기온은 13.4℃로, 평년(12.5)보다 0.9℃ 높았음

- '20년 8월 2주치의 평균기온은 25.5℃로, 평년(25.8)보다 0.3℃ 낮았음

기간	1월	2월	3월	4월	5월	6월	7월	8월		분석기간			
								1주 (7.30~8.5)	2주 (8.6~8.12)	1.1~8.12		8.6~8.12	
										평균 (℃)	편차 (℃)	평균 (℃)	편차 (℃)
2020년	3.0	3.8	8.0	10.9	17.7	22.7	22.7	26.1	25.5	13.4	0.9	25.5	-0.3
2019년	0.5	2.6	7.6	12.0	18.5	21.2	24.7	28.4	27.9	13.4	0.9	27.9	2.1
2018년	-1.8	0.0	8.2	13.3	17.8	22.1	26.7	29.7	28.3	13.3	0.8	28.3	2.5
2017년	0.3	1.8	6.4	13.8	18.6	21.7	26.4	27.2	26.9	13.6	1.1	26.9	1.1
2016년	-0.6	1.9	7.3	13.8	18.5	22.2	25.4	27.5	28.5	13.5	1.0	28.5	2.7
2015년	0.8	2.2	6.8	12.7	18.5	21.5	24.3	27.8	26.6	13.3	0.8	26.6	0.8
2014년	0.7	2.7	7.7	13.3	18.3	21.7	24.9	26.6	24.1	13.5	1.0	24.1	-1.7
2013년	-1.8	0.8	6.7	10.3	17.7	22.4	26.2	27.0	28.7	12.7	0.2	28.7	2.9
2012년	-1.0	-0.6	5.8	12.6	18.2	22.0	25.4	28.8	27.1	12.7	0.2	27.1	1.3
2011년	-4.5	2.1	4.6	11.2	17.2	21.8	25.0	26.3	26.4	11.9	-0.6	26.4	0.6
2010년	-1.5	2.5	5.5	9.8	17.0	22.2	25.3	27.6	26.9	12.5	0.0	26.9	1.1
10년 평균	-0.9	1.6	6.7	12.3	18.0	21.9	25.4	27.7	27.1	13.0	0.5	27.1	1.3
평년	-0.8	1.3	6.0	12.1	17.1	21.1	24.4	26.1	25.8	12.5	0.0	25.8	0.0

* 10년 평균 : 최근 10년(2010~2019년)동안의 평균기온의 평균

** 평년 : 30년(1981~2010년)동안의 평균기온의 평균

*** 편차 : 평년의 평균기온에 대한 연도별 평균기온의 차이

□ 연도별 강수량

○ '20년 1월부터 8월 2주차까지의 강수량의 합은 1,257.8mm로, 평년(892.4)보다 365.4mm 많았음(평년대비 140.9%)

- '20년 8월 2주차의 강수량의 합은 227.4mm로, 평년(64.0)보다 163.4mm 많았음(평년대비 355.3%)

기간	1월	2월	3월	4월	5월	6월	7월	8월		분석기간			
								1주 (7.30~8.5)	2주 (8.6~8.12)	1.1~8.12		8.6~8.12	
										합계 (mm)	대비 (%)	합계 (mm)	대비 (%)
2020년	85.7	62.1	34.4	44.0	107.4	194.3	422.9	115.8	227.4	1257.8	140.9	227.4	355.3
2019년	9.7	34.5	42.6	80.8	65.0	151.5	238.3	11.0	50.3	677.7	75.9	50.3	78.6
2018년	25.5	36.6	116.2	140.3	135.2	147.2	170.7	2.0	27.1	800.2	89.7	27.1	42.3
2017년	18.6	36.0	26.1	72.8	31.0	63.1	297.1	25.8	40.0	587.9	65.9	40.0	62.5
2016년	32.9	50.6	62.8	163.2	103.4	76.4	290.8	18.6	9.3	799.0	89.5	9.3	14.5
2015년	31.9	31.0	47.8	135.6	70.1	103.3	189.4	5.5	22.2	636.6	71.3	22.2	34.7
2014년	14.0	34.8	82.3	89.3	84.2	85.7	167.2	106.3	51.0	708.4	79.4	51.0	79.7
2013년	29.7	53.9	60.9	79.9	132.3	105.9	290.2	47.9	16.7	797.8	89.4	16.7	26.1
2012년	19.7	16.2	95.1	141.9	42.6	79.9	292.2	2.0	35.8	724.1	81.1	35.8	55.9
2011년	10.8	64.9	26.6	115.5	126.3	292.9	480.5	74.9	138.6	1313.3	147.2	138.6	216.6
2010년	34.3	85.9	99.6	100.9	124.3	71.0	262.8	12.6	98.8	890.1	99.7	98.8	154.4
10년 평균	22.7	44.4	66.0	112.0	91.4	117.7	267.9	30.7	49.0	793.5	88.9	49.0	76.6
평년	32.5	38.4	62.3	82.5	110.8	168.8	294.4	52.2	64.0	892.4	100.0	64.0	100.0

* 10년 평균 : 최근 10년(2010~2019년)동안의 강수량의 평균

** 평년 : 30년(1981~2010년)동안의 강수량의 평균

*** 대비 : 평년의 강수량에 대한 연도별 강수량의 비율

월간 이상기후 감시·전망정보

2020년 7월 23일 발표



다음 발표: 8월 21일

● **전망기간 : 2020년 8월**

● **이상저온 및 이상고온 전망**



※ 이상기후는 기온, 강수량 등의 기후요소가 평년(1981~2010년)에 비해 현저히 높거나 낮은 수치를 나타내는 극한 현상으로 이상저온은 최저·최고기온 10퍼센타일 미만, 이상고온은 최저·최고기온 90퍼센타일 초과, 이상강수는 강수량 90퍼센타일 초과 범위로 정의하였습니다.

※ 퍼센타일은 평년 동일 기간의 기온을 비교하여 낮은 순서대로 몇 번째인지 나타내는 백분위수로 이상기후를 정의하는데 사용하였습니다.

※ 이상기후 전망정보는 이상저온과 이상고온 발생일수에 대한 발생가능성(확률) 전망을 나타내고, 발생일수를 평년값과 비교하여 3분위(적음, 비슷, 많음)로 구분하여 백분율로 산출합니다.

※ 이상저온과 이상고온 발생일수의 평년값은 3일 정도이고, 이 값은 전국의 1/2 지역에서 이상저온이나 이상고온이 6일 정도 발생한 경우와 같은 의미입니다.

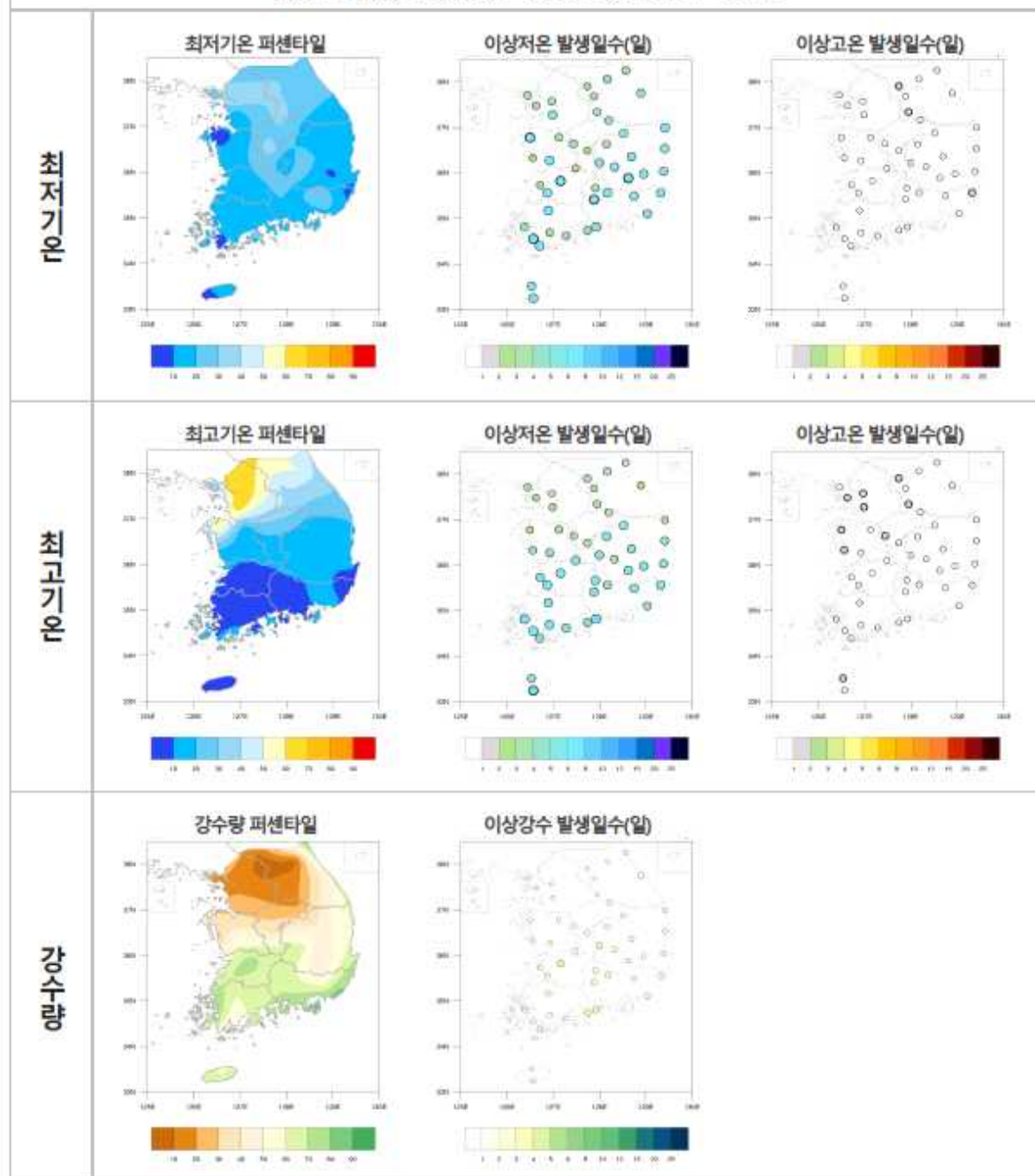
※ 확률예보 해석의 기준

확률(적음:비슷:많음)	해설	확률(적음:비슷:많음)	해설
많음 확률이 50%이상 (20:40:40)	평년보다 많음	(40:30:30) (30:40:30) (30:30:40)	평년과 비슷
비슷 확률이 50% 이상	평년과 비슷하거나 많음	(40:40:20)	평년과 비슷하거나 적음
	평년과 비슷	적음 확률이 50% 이상	평년보다 적음

● 최근(2020. 7. 1. ~ 7. 20.) 이상기후 발생 현황

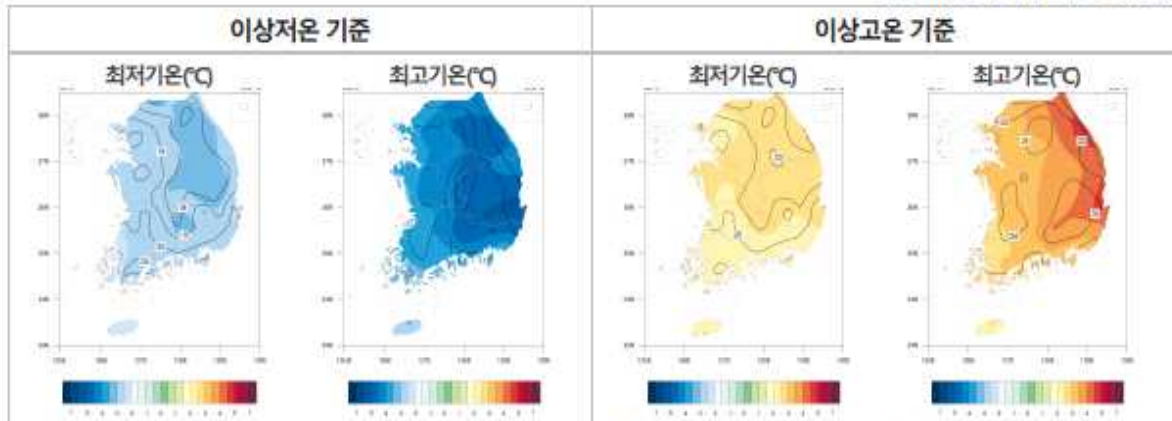
- 상층 찬공기의 영향을 주로 받아 최저기온과 최고기온 모두 평년보다 낮은 날이 많았습니다. 7월 전국 이상저온 발생일수가 최저기온은 44일 (서산, 전주, 대구, 산청, 해남: 7일), 최고기온은 39일 (서귀포: 7일, 전주, 정읍, 목포, 해남, 장흥, 남해: 6일)로 평년(3일)보다 많았습니다.
- 13일에 전국적으로 많은 비가 내렸으며, 전국 월 강수량은 185.6mm로 평년(240.4~295.9mm)보다 적었습니다.

이상저온·이상고온·이상강수 발생강도 및 발생일수 분포도



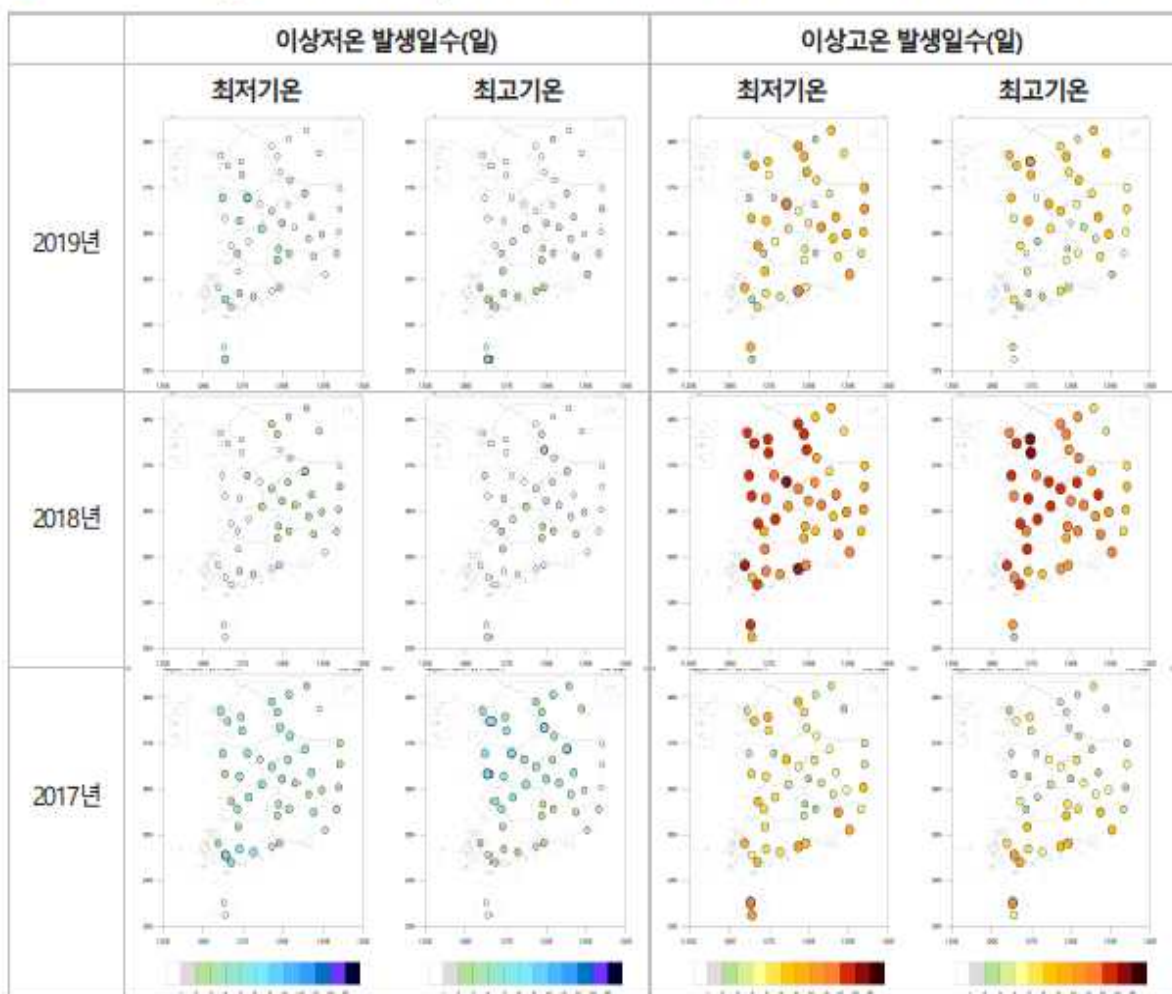
● 이상저온 및 이상고온 기준 분포도

실선:기온(°C) 채색:기온 편차(°C)



※ 전망기간 동안에 일 최저기온과 최고기온이 이상저온·고온에 속하는 기준값 분포를 나타냅니다. 해당 월 동안 기준 기온 편차값은 일별로 동일하며, 기온값은 15일을 대표로 제공합니다.

● 최근 3년간(2017 ~ 2019) 8월 이상저온 및 이상고온 발생일수 분포도



[참고자료]

중국 현장 예찰포에 채집된 멸구류 수

○ 버멸구(유아등)

구 분		5월			6월			7월			계
		상	중	하	상	중	하	상	중	하	
합계	'20	1,058	7,627	2,345	20,056	1,685	4,315	20,487	5,291	5,082	67,946
	'19	1	287	141	1,761	1,427	11,237	24,398	184,463	2,802	226,517
	대비(%)	1058000	2,657.5	1,663.1	1,138.9	118.1	38.4	84.0	2.9	181.4	30.0
광동성	'20	0	5	17	31	7	2	0	7	6	75
	'19	0	20	59	14	31	30	4	3	1	162
	대비(%)	-	25.0	28.8	221.4	22.6	6.7	0	233.3	600.0	46.3
광서성	'20	868	7,502	2,006	19,527	1,189	2,896	6,745	3,732	2,578	47,043
	'19	0	28	15	0	0	3,066	19,711	180,603	561	203,984
	대비(%)	-	267929	133733	-	-	94.5	34.2	2.1	459.5	23.1
복건성	'20	190	114	258	178	52	62	7,443	335	358	8,990
	'19	1	96	18	152	77	6,826	316	1,030	1,078	9,594
	대비(%)	190000	118.8	1,433.3	117.1	67.5	0.9	2,355.4	32.5	33.2	93.7
강서성	'20	0	0	64	320	436	1,037	3,766	488	1,762	7,873
	'19	0	0	46	1,069	819	986	2,895	2,021	552	8,388
	대비(%)	-	-	139.1	29.9	53.2	105.2	130.1	24.1	319.2	93.9
절강성	'20	0	0	0	0	0	3	189	17	0	209
	'19	0	0	0	0	0	0	0	6	10	16
	대비(%)	-	-	-	-	-	-	-	-	0	1,306.3
호남성	'20	0	6	0	0	1	315	2,344	712	378	3,756
	'19	0	143	3	526	500	329	1,472	800	600	4,373
	대비(%)	-	4.2	0	0	0.2	95.7	159.2	89.0	63.0	85.9

○ 흰등멸구(유아등)

구 분		5월			6월			7월			계
		상	중	하	상	중	하	상	중	하	
합계	'20	17,652	146,524	43,985	383,104	9,354	2,184	3,791	925	385	607,904
	'19	5,435	37,119	11,793	11,396	50,830	4,547	4,702	11,361	1,333	138,516
	대비(%)	324.8	394.7	373.0	3,361.7	18.4	48.0	80.6	8.1	28.9	438.9
광동성	'20	93	83	1,715	196	39	40	23	47	120	2,356
	'19	7	46	94	37	66	66	15	18	6	355
	대비(%)	1,328.6	180.4	1,824.5	529.7	59.1	27.3	153.3	261.1	2,000.0	663.7
광서성	'20	16,054	142,579	38,523	371,083	7,914	1,093	351	220	145	577,962
	'19	5,351	35,440	10,084	6,584	48,799	1,164	1,149	9,499	25	118,095
	대비(%)	300.0	402.3	382.0	5,636.1	16.2	93.9	30.5	2.3	580.0	489.4
복건성	'20	529	436	1,300	1,210	230	12	30	9	0	3,756
	'19	7	1,077	693	1,496	584	1,490	302	124	149	5,922
	대비(%)	7,557.1	40.5	187.6	80.9	39.4	0.8	9.9	7.3	0	63.4
강서성	'20	815	2,074	2,384	8,450	672	271	296	50	80	15,092
	'19	7	47	233	1,360	931	1,368	480	448	816	5,690
	대비(%)	11,642.9	4,412.8	1,023.2	621.3	72.2	10.2	61.7	11.2	9.8	265.2
절강성	'20	7	32	10	1,485	334	52	641	327	0	2,888
	'19	10	23	17	6	0	11	38	94	296	495
	대비(%)	70.0	139.1	58.8	24,750.0	-	227.3	1,686.8	347.9	0	583.4
호남성	'20	154	1,320	53	680	165	716	2,450	272	40	5,850
	'19	53	486	672	1,913	450	448	2,718	1,178	41	7,959
	대비(%)	290.6	271.6	7.9	35.5	36.7	159.8	90.1	23.1	97.6	73.5

[참고자료]

2020 벼 병해충 관찰포 조사결과

○ 잎도열병은 긴 장마로 인해 전년에 비해 발병이 매우 높은 수준이며, 흑명나방도 전년보다 발생면적이 매우 높은 수준임

* (잎도열병) ('19.8) 6,433ha→('20.8) 29,667 (잎집무늬마름병) ('19.8) 22,017ha→('20.8) 21,861

* (흑명나방) ('19.8) 3,217ha→('20.8) 29,794 (벼멸구) ('19.8) 672ha→('20.8) 1,178

□ 5회 조사결과 (8.1.)

(690개소 관찰포, ha)

구 분		발생면적(ha)					대비(%)		
		'20년					'19년	평년	'19년
		소	중	다	심	계(A)	(B)	(C)	(A/B)
합 계		102,595.0	10,757.7	3,843.5	5,500.1	122,696	63,375.6	128,457.9	193.6
병	소 계	46,818.4	3,439.6	188.9	3,348.4	53,795	36,302.2	76,100.5	148.2
	잎도열병	23,340	2,822	157	3,348	29,667	6,433.3	7,725.4	-
	이삭도열병	0.001	0	0	0	0.001		65.5	-
	잎집무늬마름병	21,217	613	32	0	21,861	22,017.8	65,332.6	99.3
	흰잎마름병	720.577	0	0	0	720.6	3,666.8	1,086.2	19.7
	줄무늬잎마름병	215.604	0	0	0	216	1,078.3	971.3	20.0
	검은줄오갈병	755.841	0	0	0	756	-	-	-
	오갈병	-	-	-	-	-	-	-	-
해충	깨씨무늬병	569.372	5	0	0	574	3,106.0	919.5	18.5
	소 계	55,776.6	7,318.0	3,654.6	2,151.8	68,901	27,073.4	52,357.4	254.5
	벼잎벌레	68	0	0	0	68	0.0	261.2	-
	벼잎굴파리류	18.7	0	0	0	18.7	34.8	265.0	53.8
	벼줄기굴파리						5,014.4	714.4	0.0
	애멸구	618.7	0.0	0.0	690.9	1,309.6	291.6	5,045.5	449.1
	갈동매미충	105.0	0	0	0	105.0	642.5	1,813.9	16.3
	벼멸구	1141.389	36.57	0	0	1,178.0	672.7	2,051.4	175.1
	흰등멸구	8,492.2	1,486.5	19.0	1,423	11,421.2	7,506.8	19,197.0	152.1
	벼물바구미	5,313.0	251	0.0	19	5,583.0	1,387.6	2,394.0	402.4
	흑명나방	21,036.2	5,275.9	3,463.9	19	29,794.7	3,217.5	15,253.1	926.0
	멸강나방	473.6	0	0	0	473.6	0.0	65.1	-
	먹노린재	16,665	267.8	171.7	0.0	17,104.7	8,276.1	3,532.4	206.7
	이화명나방(1회기)	1,844.4	0	0	0	1,844.4	29	1,764.4	6,273.4
	이화명나방(2회기)	0.001	0	0	0	0.001	0.0	966.0	-

□ 4회 조사결과 (7.16.)

(690개소 관찰포, ha)

구 분		발생면적(ha)					대비(%)		
		'20년					'19년	평년	'19년
		소	중	다	심	계(A)	(B)	(C)	(A/B)
합 계		44,121.6	3,564.2	1,428.1	3,141.0	52,255	28,102.9	52,104.0	185.9
병	소 계	11,502.5	662.5	341.7	0.0	12,507	5,681.2	21,293.4	220.1
	잎도열병	5,072	184	25	0	5,280	1,413.6	4,150.8	-
	잎집무늬마름병	5,593	479	317	0	6,389	3,756.6	16,436.9	170.1
	흰잎마름병						0.0	80.6	-
	줄무늬잎마름병	305.44	0	0	0	305	216.7	499.5	-
	검은줄오갈병								-
	오갈병								-
	깨씨무늬병	532.29	0	0	0	532	294.3	125.6	180.9
해충	소 계	32,619.2	2,901.7	1,086.4	3,141.0	39,748	22,421.7	30,810.6	177.3
	벼잎벌레	108	0	0	0	108	2,962.1	984.8	3.6
	벼잎굴파리류	932.5	0	0	0	932.5	438.4	1,428.5	212.7
	벼줄기굴파리	912	0	0	0	912	2,355.4	594.9	38.7
	애멸구	772.0	0.0	0.0	518.2	1,290.2	1,478.5	9,485.6	87.3
	갈동매미충	24.8	0	0	0	24.8	87.6	925.9	28.4
	벼멸구	75.534	0	0	0	75.5	27.4	11.7	275.7
	흰등멸구	3,445.7	475.9	228.7	1,694	5,844.7	1,525.8	5,677.3	383.1
	벼물바구미	2,926.3	0	380.2	0	3,306.6	2,549.2	2,947.5	129.7
	흑명나방	11,694.3	375.3	477.4	0	12,547.0	371.5	1,507.9	3,377.4
	멸강나방	512.6	0	0	0	512.6	15.3	332.2	335.0
	먹노린재	10,875	2,050.5	0.0	928.4	13,853.4	10,564	5,270.0	131.1
	이화명나방(1회기)	341.1	0	0	0	341.1	47.0	1,644.3	726

□ 3회 조사결과 (7.1.)

(690개소 관찰포, ha)

구 분		발생면적(ha)							대비(%)	
		'20년					'19년 (B)	평년 (C)	'19년 (A/B)	평년 (A/C)
		소	중	다	심	계(A)				
합 계		34,880.6	2,454.3	2,657.5	662.3	40,655	36,306.3	34,710.0	112.0	117.1
병	소 계	529.0	0.0	0.0	0.0	529	204.7	1,016.4	258.4	52.0
	임 도 열 병	12	0	0	0	12	0.0	186.7	-	-
	잎집무늬마름병	517	0	0	0	517	8.2	475.9	6,304.9	108.6
	흰 잎 마 림 병	-	-	-	-	-	0.0	11.8	-	-
	줄무늬잎마름병	-	-	-	-	0	125.6	333.0	-	-
	검은줄오갈병	-	-	-	-	-	-	-	-	-
	오갈병	-	-	-	-	-	-	-	-	-
	깨 씨 무늬 병	-	-	-	-	0	70.9	9.0	-	-
해충	소 계	34,351.6	2,454.3	2,657.5	662.3	40,126	36,101.6	33,693.6	111.1	119.1
	벼 잎 벌 레	124	0	0	0	124	644.8	465.9	19.2	26.6
	벼잎굴파리류	2029.1	0	0	0	2,029.1	3,721.1	1,921.6	54.5	105.6
	벼줄기굴파리	453	0	0	0	453	3,520.4	791.4	12.9	57.3
	애 멸 구	684.6	86.4	225.5	345.4	1,341.9	1,520.0	9,065.4	88.3	14.8
	골동매미충	5,403.9	0	0	0	5,403.9	229.9	401.8	2350.5	1344.9
	벼 멸 구	-	-	-	-	-	0.0	0.0	-	-
	흰 등 멸 구	165.8	0.0	919.6	0	1,085.4	525.7	33.3	206.5	3259.3
	벼물벼구미	6,076.5	327	345.4	0	6,748.9	11,610.3	14,301.6	58.1	47.2
	혹 명 나 방	2,375.2	52.8	65.3	0	2,493.3	11.4	7.1	21,870.9	35,116.7
	말 강 나 방	515.6	0	0	0	515.6	325.8	414.1	158	124.5
	먹 노 린 재	16,521	1,988.2	1,101.7	316.9	19,927.8	13,990	5,032.3	142.4	396.0
	이화명나방(1화기)	2.5	0	0	0	2.5	2.0	1,259.1	124	0.2

□ 2회 조사결과 (6.16)

(690개소 관찰포, ha)

구 분		발생면적(ha)						대비(%)		
		'20년				'19년 (B)	평년 (C)	'19년 (A/B)	평년 (A/C)	
		소	중	다	심					계(A)
합 계		21,977.3	2,239.8	1,194.7	633.7	26,234	35,520.1	32,526.0	73.9	80.7
병	소 계	0.8	3.8	0.0	0.0	193	176.8	105.3	109.3	183.5
	임 도 열 병					189	5.1	47.7	-	-
	임집무늬마름병	1	0	0	0	1	0.0	3.3	-	23.5
	흰 잎 마 림 병					0.0	32.5	3.3	-	-
	줄무늬잎마름병						139.2	34.6	-	-
	검은줄오갈병								-	-
	이삭누룩병	0	3.774	0	0	4	0.0	0.0	-	-
	깨 씨 무늬 병						0.0	16.4	-	-
해충	소 계	21,976.5	2,236.0	1,194.7	633.7	26,041	35,343.3	32,420.7	73.7	80.3
	벼 잎 벌 레	307	0	0	0	307	967.8	346.5	31.7	88.5
	벼잎굴파리류	530.7	0	0	0	530.7	8,155.7	2,694.4	6.5	19.7
	벼줄기굴파리	962	0	0	0	962	1,062.5	1,060.7	90.6	90.7
	애 멸 구	1,209.6	518.2	0.0	0.0	1,727.7	39.2	11,544.9	-	15.0
	골동매미충							67.9	-	0.0
	벼 멸 구						0.0	0.0	-	-
	흰 등 멸 구	1.9	0.0	518.2	0	520.0	0.0	96.2	-	540.6
	벼물벼구미	11,984.1	600	0.0	0	12,584.1	22,201.3	15,958.2	56.7	78.9
	혹 명 나 방	75.5				75.5	0.0	0.0	-	-
	말 강 나 방	5.8	0	0	0	5.8	648.7	69.3	1	8.4
	먹 노 린 재	6,900	1,117.8	676.6	633.7	9,328.4	2,268	335.5	411.3	2,780.4
	이화명나방(1화기)							247.1	-	0.0

□ 1회 조사결과 (6.1)

(690개소 관찰포, ha)

구 분		발생면적(ha)							대비(%)	
		'20년					'19년 (B)	평년 (C)	'19년 (A/B)	평년 (A/C)
		소	중	다	심	계(A)				
합 계		1,578.7	0.0	0.0	0.0	1,589	9,393.1	14,328.9	16.9	11.1
병	소 계	0.0	0.0	0.0	0.0	10	0.0	56.5	-	17.9
	임 도 열 병					10	0.0	0.0	-	-
	임집무늬마름병					0	0.0	41.9	-	0.0
	흰 잎 마 림 병					0.0	0.0	0.0	-	-
	줄무늬잎마름병						0.0	14.6	-	0.0
	검은줄오갈병								-	-
	오갈병								-	-
	깨 씨 무늬 병						0.0	0.0	-	-
해충	소 계	1,578.7	0.0	0.0	0.0	1,579	9,393.1	14,272.4	16.8	11.1
	벼 잎 벌 레					0	22.5	165.6	0.4	0.1
	벼잎굴파리류	16.5	0	0	0	16.5	1,811.7	1,122.9	0.9	1.5
	벼줄기굴파리					0	567.1	75.7	0.0	0.0
	애 멸 구					0.0	424.3	6,481.1	0.0	0.0
	골동매미충						0.0	70.9	-	0.0
	벼 멸 구						0.0	0.0	-	-
	흰 등 멸 구						0.0	4.8	-	0.0
	벼물벼구미	1,555.8	0	0.0	0	1,555.8	6,567.5	6,310.3	23.7	24.7
	혹 명 나 방						0.0	0.0	-	-
	말 강 나 방						0.0	0.0	-	-
	먹 노 린 재	6	0.0	0.0	0.0	6.4	0	9.4	-	68.3
	이화명나방(1화기)						0.0	31.7	-	0.0

방제방법

- 의심개체 발견 시 가까운 농업기술센터, 농업기술원 또는 농촌진흥청에 신고
- 발생이 확인되면 등록된 약제로 신속히 방제
- 약제를 살포할 때에는 약액이 작물에 골고루 묻도록 충분히 살포
- 애벌레 발육 단계에 따라 약제에 대한 감수성이 크게 다를 수 있으니, 조기에 예찰하여 애벌레 초기에 등록약제로 방제하는 것이 중요
- 애벌레는 야행성이므로 가능한 해뜨기 전이나 해지고 난 후 방제가 효과적

방제약제(옥수수 등 27작물, 284품목)

| 옥수수 (8품목) |

플루벤티아마이드 유제, 클로란트라닐리프를 수화제, 클로란트라닐리프를임상수화제, 클로란트라닐리프를,인독사카브 임상수화제, 인독사카브 액상수화제, 에토펜프록스, 인독사카브 수화제, 람다사이알로트린 · 티아메독삼 임상수화제, 델타메트린 유제

| 수수 (2품목) |

인독사카브 액상수화제, 델타메트린 유제

※ 벼, 기장, 조, 울무 등 작물별 등록 농약은 농촌진흥청 농사로 홈페이지(www.nongsaro.go.kr) 또는 농약정보365(<http://pis.rda.go.kr>)에서 확인하여 사용하시기 바랍니다.

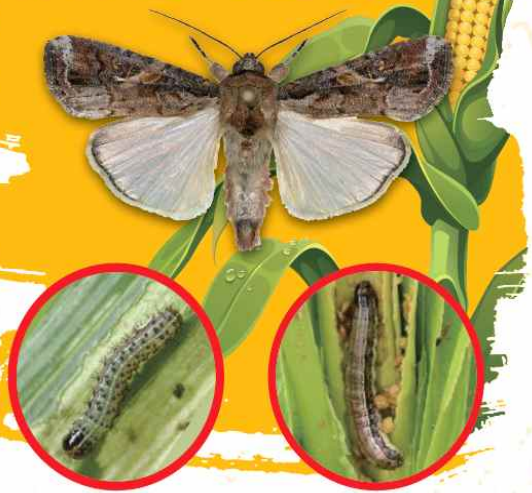
「발생신고는 전국 대표전화」 1833-8572로!

* 자세한 내용은 해당 시군 농업기술센터로 문의하시기 바랍니다.

농촌진흥청
보다 나은 농촌진흥청

열대거세미나방

조기에 발견하여
신속하게 방제해야 합니다!



농림축산식품부 · 농촌진흥청 · 농림축산검역본부

열대거세미나방(Fall armyworm)이란?

학명

Spodoptera frugiperda (Smith & Aboot, 1797)

• 일반명 : fall armyworm(FAW), corn leafworm, southern grassworm

분류학적 위치

• Lepidoptera(나비목), Noctuidae(밤나방과)

분포

• 아메리카 대륙의 열대 및 아열대 지역이 원산지이며 아프리카(2016), 인도, 동남아시아(2018), 중국, 한국, 일본(2019)에서 발생

* 매년 중국으로부터 관서풍 기류를 타고 국내로 날아올 가능성이 높음

기주식물

• 80여 종의 식물을 가해하는 광식성 해충으로 옥수수, 수수, 벼 등 벼과 식물을 선호하며 배추과, 박과, 가지과 식물들도 가해함

* 원산지에서와는 다르게 아프리카, 아시아에서는 옥수수를 주로 가해함

생태

• 암컷은 밤에 기주식물의 지상부에 가까운 잎의 기부 쪽 아랫면이나 뒷면 또는 줄기에 100~300개의 알을 덩어리로 산란하며 한 마리가 최대 1,000개까지 산란함

* 알(3~5일) → 애벌레(14~21일) → 번데기(9~13일) → 성충(12~14일)

* 겨울철 기온이 10℃ 이하로 내려가는 곳(서리 내리는 곳)에서는 월동이 불가능함

피해

• 성충과 애벌레 모두 밤에 활동하고, 애벌레가 잎과 줄기를 가해하고 옥수수 열매를 파고 들어가기도 함

열대거세미나방 형태 및 피해

열대거세미나방 형태



〈성충 : (좌)수컷 / (우)암컷〉

사진 출처: 수컷(Schooten 등, 2017) / 암컷(EPPQ, 2018)

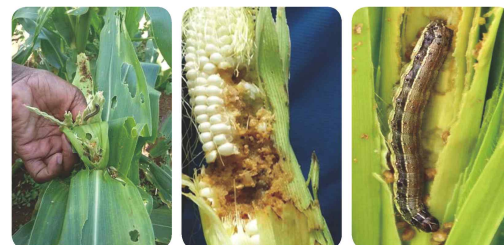


〈알덩어리〉

〈애벌레〉

사진 출처: FAO, 2017

열대거세미나방 피해



〈애벌레에 의한 옥수수 잎과 열매 피해〉

사진 출처: FAO워크숍, 2019

과수화상병 억제방제

배		사과	
생육단계	방제시기	생육단계	방제시기
1 개화전 (전국)	3월 하순~4월 상순 (꽃눈 발아직전)	1 개화전 (전국)	4월 상순 (싹눈 발아 전)
2 개화기 (발생지역 및 특별관리구역)	4월 중순~4월 하순 (한개 이후 5일±)	2 개화기 (발생지역 및 특별관리구역)	5월 상순 (한개 이후 5일±)
3	4월 하순~5월 상순 (1차 개화기 발생 후 10일±)	3	5월 중순 (1차 개화기 발생 후 10일±)

- 품종, 지역, 기상 등 재배조건에 따라 싹모 시기가 다를 수 있으므로 지역어건에 맞게 등록약제 싹모
- 개화기 방제에 사용이 가능한 농약을 사용적기 및 방법 안전사용 시기 등을 확인 후 적합하게 싹모

과수화상병 발생시공적방제

미발생 지역	<p>과수화상병 발생이 없는 시군 및 과수(사과·배) 주산지인 남부지역으로의 확산 차단을 위하여 특별발생지역으로 설정한 지역(9시·군)</p> <ul style="list-style-type: none"> · 발생지역에 비례한 발생수 반경 100m 이내 주민과 과수농가 6개월 이내 추가발생 시 해당과원 및 발생수 반경 100m 이내 7농 농작물 병제 · 특별발생지역명칭, 과산, 과수, 야산, 문경, 세종, 예천, 양주, 봉화 및 무열생 시군
완충 지역	<p>발생지역(시·군)에 인접해 있는 주변시도(52시·군)</p> <ul style="list-style-type: none"> · 발생예방: 발생과원 주변 · 완충지역: 사출, 인접한전진, 경화, 용강, 경주시원, 고성, 상원, 화성, 평택, 광주, 양주, 포천, 여주, 양평, 의왕, 동두천, 부천, 안성, 남양주, 안성, 시흥, 의정부, 김포, 과천, 군포, 하남, 오산, 구리, 가평, 가평, 강릉, 강릉, 고성, 횡성, 청원, 철원, 철원, 춘천, 동해, 태백, 속초, 삼척, 양천, 양주, 인제, 고성, 양양, 충북(증평, 진천, 단양), 충청남도(예산, 서산)
발생 지역	<p>병 발생으로 피해규모 미현한 과수(사과·배)농장이 있는 시군(11시·군)</p> <ul style="list-style-type: none"> · 발생예방: 발생수 5.0% 이내 발생과원 병원, 5.0% 이내 (배) 발생수만 제거, 사과 발생수 및 발생과원과 접촉수 제거 · 발생지역: 용인, 파주, 양미, 안성, 연천, 원주, 평창, 충주, 제천, 음성, 천안

과수화상병

예방관리와 신속한 신고는
확산방지의 최선입니다.



과수화상병이란?

과수화상병은 세균병으로 사과·배·모과 등 장미과(科) 식물의 잎·꽃·가지·줄기·과일 등이 마치 불에 타서 화상을 입은 것과 같이 되어 조직이 검거나 붉게 마르는 피해를 주며 전파속도가 빠른 식물의 병임

병해충 신고

시·군 농업기술센터에서는 연중 농가가 과수화상병 의심증 발견 시 신고하여 조치 할 수 있도록 농가신고제를 운영하고 있습니다.

*과수화상병 의심주 신고를 하지 않으면 과수로 500만원 이하 부과
(『식물방역법』 제50조, '17.12.3 시행)

전국 대표전화
1833-8572

과수화상병 예방을 위한 농가 준수사항

- 청결한 과원 관리 과수화상병 예방을 위하여 과수원을 청결하게 관리
- 출입시 소독 농작업을 하는 사람의 과수원 출입 시 사람과 작업도구 수시 소독


소독방법

농작업 도구는 70% 알코올 또는 유효알칼리(차아염소산 나트륨) 0.2% 함유 락스(또는 일반락스 20배 희석액)에 10초 이상 담그거나 분무기로 골고루 살포

• 소형도구 (전정가위, 전정볼 등) : 소독약에 10초 이상 담가
소독

*분무기, 예초기, 경운기 등 대형농기구 및 기타장갑, 모자, 신발, 작업복 등) : 분무기로 외부 접촉 부위에 수시로 소독액을 뿌려주십시오

- 방화곤충 이동 제한 발생지 반경 2km 이내 사과·배 나무의 개화기(4월~5월)에 수분용 방화곤충 이동제한**
건전한 접수·묘목 사용 과수나무의 접수, 묘목 등은 반드시 국산·양적·양호 또는 외국산이 출하된 불분명한

-  발생지 잔재물 이동금지 과수화상병 발생 과수원의 나무 및 잔재물은 과수원 밖으로 이동을 금해야 함

※ 과수농가는 농업기술센터의 과수확병 예방교육에 반드시 참석하여 주시기 바라며, 진정·수정·적과 작업자에 농가 준수사항을 교육하시기 바랍니다.

과수화상병 증상

배의 병징



과총의 병징



입의 병징



여름철 가지의



배나무 껍질

사과의 병징



과총 및 신초 병징



임의 병정



가지의 병징



사과나무 껍질

농약 안전사용 기준! 세 가지를 기억하세요.



올바른 농약사용방법은 다음과 같습니다.

- 하나. 방제대상(작물, 병·해충·잡초)에 등록된 농약을 선택하여 사용하기
- 둘. 병해충 발생 생태와 예찰 정보를 활용하여 적절한 시기에 살포하기
- 셋. 작용기작이 서로 다른 농약을 바꾸어 가면서 사용하기
* 작용기작은 포장지에 표시(살균제는 가, 나, 다순, 살충제는 1,2,3순)
- 넷. 농약포장지 표면에 표기된 사용방법 및 주의사항 준수하기
- 다섯. 불법 밀수입 농약이나 출처 불분명한 농약 사용하지 않기

농약은 안전하게 보관하고 처리해야 합니다.



자세한 사항은 **PLS 상담전화(1544-8261)**에 문의하세요.

자료제공 및 검토 전문가 명단

구분	성명 / 소속 / 직급
1	정충섭 / 농촌지원국 재해대응과 / 과장
2	서수정 / 농촌지원국 재해대응과 / 농업연구관
3	채의석 / 농촌지원국 재해대응과 / 농촌지도관
4	이희용 / 농촌지원국 재해대응과 / 농촌지도관
5	이경재 / 농촌지원국 재해대응과 / 농촌지도사
6	홍성준 / 농촌지원국 재해대응과 / 농업연구사
7	고창호 / 농촌지원국 재해대응과 / 농촌지도사
8	박종호 / 농촌지원국 재해대응과 / 농업연구사
9	이우일 / 농촌지원국 재해대응과 / 농촌지도사
10	박명일 / 농촌지원국 재해대응과 / 주무관
11	나동수 / 농촌지원국 재해대응과 / 기술전문위원
12	정주원 / 농촌지원국 재해대응과 / 기술전문위원
13	안성호 / 농촌지원국 재해대응과 / 기술전문위원
14	김준향 / 농촌지원국 재해대응과 / 기술전문위원
15	고인배 / 농촌지원국 기술보급과 / 농촌지도관
16	차지은 / 농촌지원국 기술보급과 / 농촌지도사
17	정병진 / 농촌지원국 식량산업기술팀 / 농촌지도관
18	노석원 / 농촌지원국 식량산업기술팀 / 농촌지도사
19	박병용 / 연구정책국 연구운영과 / 농업연구관
20	소재성 / 연구정책국 농자재산업과 / 주무관
21	김현란 / 국립농업과학원 작물보호과 / 과장
22	이상계 / 국립농업과학원 작물보호과 / 농업연구관
23	홍성기 / 국립농업과학원 작물보호과 / 농업연구관
24	조점래 / 국립농업과학원 작물보호과 / 농업연구관
25	최홍수 / 국립농업과학원 작물보호과 / 농업연구관
26	이용환 / 국립농업과학원 작물보호과 / 농업연구관
27	이관석 / 국립농업과학원 작물보호과 / 농업연구사
28	이영기 / 국립농업과학원 작물보호과 / 농업연구사
29	최효원 / 국립농업과학원 작물보호과 / 농업연구사
30	김광호 / 국립농업과학원 작물보호과 / 농업연구사
31	서보윤 / 국립농업과학원 작물보호과 / 농업연구사
32	정인홍 / 국립농업과학원 작물보호과 / 농업연구사
33	심교문 / 국립농업과학원 기후변화생태과 / 농업연구관
34	김현주 / 국립식량과학원 작물기초기반과 / 농업연구관
35	김상민 / 국립식량과학원 작물기초기반과 / 농업연구사
36	최낙중 / 국립식량과학원 작물기초기반과 / 농업연구사
37	심형권 / 국립식량과학원 재배환경과 / 농업연구사
38	최병렬 / 국립원예특작과학원 원예특작환경과 / 과장
39	박종한 / 국립원예특작과학원 원예특작환경과 / 농업연구관
40	양창열 / 국립원예특작과학원 원예특작환경과 / 농업연구사
41	조인숙 / 국립원예특작과학원 원예특작환경과 / 농업연구사
42	백창기 / 국립원예특작과학원 원예특작환경과 / 농업연구사
43	이선영 / 국립원예특작과학원 원예특작환경과 / 농업연구사
44	이동혁 / 국립원예특작과학원 사과연구소 / 소장
45	송장훈 / 국립원예특작과학원 배연구소 / 농업연구사
46	현재욱 / 국립원예특작과학원 감귤연구소 / 소장

2020년 농작물 병해충 발생정보(제11호)

집필인 정충섭, 서수정, 채의석, 이희용, 홍성준, 이경재, 이우일, 박종호, 박명일

발행처 농촌진흥청 재해대응과

주소 54875 전북 전주시 덕진구 농생명로 300

전화 (063) 238-1045~1049

homepage : <http://www.nongsaro.go.kr>
