
인천광역시 품질검수 결과서

01. 건축 분야

연번	우수사례	사진 번호	비고
1	해당사항 없음	1	

우수 시공 사진

사진1(내용작성)	
해당사항 없음	

01. 건축 분야

연번	지적사항	사진 번호	비고
1	외부계단 난간 손스침이 50mm로 규격 검토할 것 (법적근거:32~38mm)	1	
2	외부계단 난간 계단 외측에 설치되어 하부 틈새 과다 로 위험성 하므로 검토할 것	2	
3	장애자 램프 핸드레일이 돌출되어 위험성이 있으므로 기둥 및 벽체 옆으로 절곡하는 것을 장애인협회에 질의 하여 검토할 것-첨부자료 참조	3	
4	옥상 파라펫 균열발생	4	
5	거실 분합문 외부 페인트 도색 불량	5	
6	거실 분합문 여단을 때 흔들림 현상 발생	6	
7	EPS실 벽체 균열 발생	7	
8	지하주차장 천장 누수 발생(램프 입구)	8	
9	지하주차장 천장 누수	9	
10	전기실 벽체 균열 발생(보수 중에 있음)	10	
11	기계실 벽체 균열 발생(보수 중에 있음)	11	
12	지하 램프 벽체 요철이 심함	12	
13	지하 램프 방화셔터박스 상부 틈새 내화실런트 누락	13	
14	지사주차장 소화전박스 차량 보호대 설치하여 안전 사고를 예방할 것	14	
15	어린이집 바닥 단차 발생	15	
16	상가바닥 디럭스타일 부착 불량(들뜸)	16	

현장 지적 사진

사진1(외부계단 난간 손스침 규격 검토)



사진2(외부계단 난간 하부 틈새 გადა)

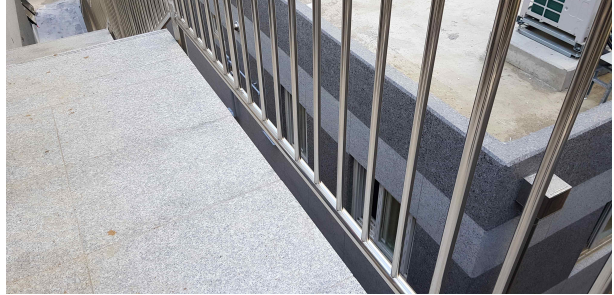


사진3(장애자램프 핸드레일 검토)

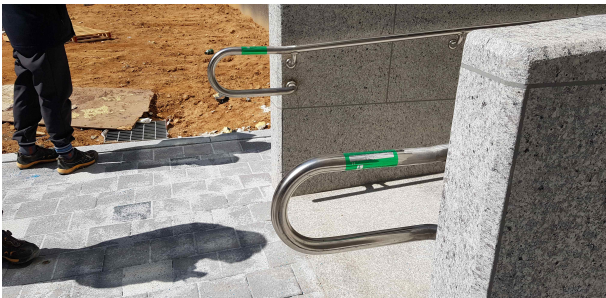


사진4(옥상 파라펫 균열)



사진5(세대 분합문 주변 도장 불량)

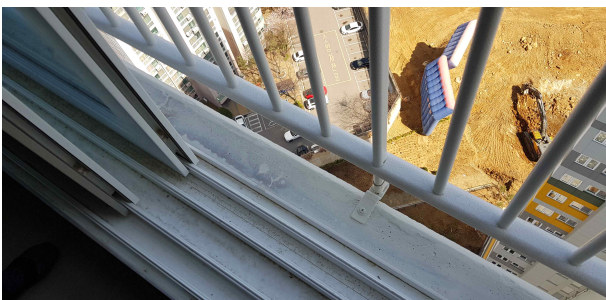
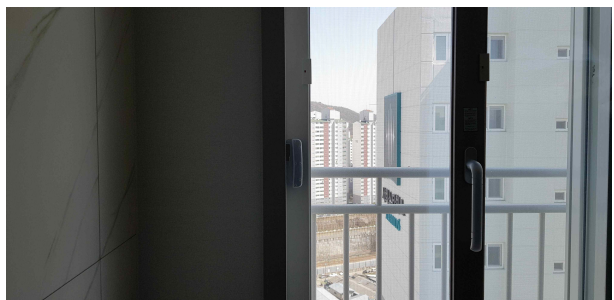


사진6(거실 분합문 여닫을 때 흔들림 발생)



<p>사진7(EPS실 벽체 균열)</p>	<p>사진8(지하주차장 천장 누수1)</p>
	
<p>사진9(지하주차장 천장 누수2)</p>	<p>사진10(전기실 벽체 균열)</p>
	
<p>사진11(기계실 벽체 균열)</p>	<p>사진12(지하램프 벽체 요철이 심함)</p>
	

<p>사진13(지하램프 방화셔터 내화실런트 누락)</p>	<p>사진14(소화전 코너 차량 보호대 미비)</p>
	
<p>사진15(어린이집 바닥 단차)</p>	<p>사진16(상가바닥 디렉스타일 부착 불량)</p>
	

[별표 1] <개정 2018. 2. 9.>

편의시설의 구조·재질등에 관한 세부기준(제2조제1항관련)

<!--[if !supportEmptyParas]--> <!--[endif]-->

7. 장애인등의 통행이 가능한 복도 및 통로

다. 손잡이

- (1) 「장애인복지법」 제58조에 따른 장애인복지시설, 「의료법」 제3조에 따른 의료기관 중 병원급 의료기관 및 「노인복지법」 제31조에 따른 노인복지시설의 복도 양측면에는 손잡이를 연속하여 설치하여야 한다. 다만, 방화문 등의 설치로 손잡이를 연속하여 설치할 수 없는 경우에는 방화문 등의 설치에 소요되는 부분에 한하여 손잡이를 설치하지 아니할 수 있다.
- (2) 손잡이의 높이는 아래의 그림과 같이 바닥면으로부터 0.8미터 이상 0.9미터 이하로 하여야 하며, 2중으로 설치하는 경우에는 윗쪽 손잡이는 0.85미터 내외, 아랫쪽 손잡이는 0.65미터 내외로 하여야 한다.
- (3) 손잡이의 지름은 아래의 그림과 같이 3.2센티미터 이상 3.8센티미터 이하로 하여야 한다.
- (4) 손잡이를 벽에 설치하는 경우 벽과 손잡이의 간격은 5센티미터 내외로 하여야 한다.

(5) 손잡이의 양끝부분 및 굴절부분에는 점자표지판을 부착하여야 한다.

<!--[if !supportEmptyParas]--> <!--[endif]-->

8. 장애인등의 통행이 가능한 계단

라. 손잡이 및 점자표지판

- (1) 계단의 양측면에는 손잡이를 연속하여 설치하여야 한다. 다만, 방화문 등의 설치로 손잡이를 연속하여 설치할 수 없는 경우에는 방화문 등의 설치에 소요되는 부분에 한하여 손잡이를 설치하지 아니할 수 있다.
- (2) 경사면에 설치된 손잡이의 끝부분에는 0.3미터 이상의 수평손잡이를 설치하여야 한다.
- (3) 손잡이의 양끝부분 및 굴절부분에는 층수·위치 등을 나타내는 점자표지판을 부착하여야 한다.
- (4) 손잡이에 관한 기타 세부기준은 제7호의 복도의 손잡이에 관한 규정을 적용한다.

<!--[if !supportEmptyParas]--> <!--[endif]-->

12. 경사로

다. 손잡이

- (1) 경사로의 길이가 1.8미터 이상이거나 높이가 0.15미터 이상인 경우에는 양측면에 손잡이를 연속하여 설치하여야 한다.
- (2) 손잡이를 설치하는 경우에는 경사로의 시작과 끝부분에 수평손잡이를 0.3미터 이상 연장하여 설치하여야 한다. 다만, 통행상 안전을 위하여 필요한 경우에는 수평손잡이를 0.3미터 이내로 설치할 수 있다.

(3) 손잡이에 관한 기타 세부기준은 제7호의 복도의 손잡이에 관한 규정을 적용한다.

선생님, 안녕하십니까.

한국장애인개발원 ud환경팀 박지영 입니다.

우선 여러번 메일 주셨는데,
시스템 오류로 인해 계속 수신을 못하여 확인이 늦어진 점 죄송합니다.

선생님께서 한글파일에 주신 내용과 같이
현재 시공 내용에서 첨부드린 사진처럼 수정을 하셔도 무방하실 것 같습니다.

손잡이 부분이 연속되어 설치되는 부분은 기둥방향을 따라 굴곡하게 돌리고(선생님이 주신 그림 3),
마지막 끝 지점은 튀어나오지 않고 안쪽으로 둥글게 마는 형태로 설치하시면 될 것 같습니다.(마지막
4-15 아래 단면도 사진과 같이)

감사합니다.
박지영 드림.

한국장애인개발원 UD환경팀 박지영 대리
02-3433-0634
jjjyyye@koddi.or.kr

