
공유수면매립기본계획 반영요청서 작성요령

2022. 3.



해양수산부

- 목 차 -

□ 반영요청서 작성 시 주의 사항	1
1. 기본서류의 종류 및 작성 방법	1
1) 사업계획서	1
2) 요청지역을 표시한 2만5천분의 1의 지형도 및 지적측량성과도	3
3) 매립의 필요성 및 매립방법을 적은 서류	4
4) 요청지역의 토지이용계획	4
5) 매립 전·후의 경제성 비교	4
6) 자금조달계획서	5
2. 기타 검토사항 작성 방법	6
3. 별도 제출 서류	8
붙임 : 반영요청서 관련 공유수면법령 내용	9

□ 반영요청서 작성 시 주의 사항

- 자료의 작성은 가능한 한 구체적이고 상세하게 하되, 필요한 경우 해당사항에 대한 관련 전문가 또는 담당자의 의견을 서술하고 전문가 및 담당자의 소속과 성명을 명기하여야 함
- 사업 지구별로 해당사항이 없다고 판단되는 항목에 대해서는 “해당 사항이 없음”으로 기술하고, 사유가 있을 경우 사유를 명시함
- 모든 자료(사진 및 도면 포함)는 컴퓨터 파일형태로 작성하는 것을 원칙으로 함
- 반영요청서의 기본서류(시행규칙 제21조제1항 관련) 중 누락되는 서류가 없도록 철저히 작성해야 함.

1. 기본서류의 종류 및 작성 방법

1) 사업계획서

- ① 매립지구명 : 해당 지역의 지명을 기본으로 하여 동일한 지구명이 반복적으로 사용되지 않도록 작성
- ② 매립위치 : 법정 동리까지로 표기하되 해안선 기준으로 사업 시작 지점과 끝 지점의 지번을 포함.
예) ○○○군 □□□읍 xxx리 ??? 번지 ~ ??? 번지
- ③ 매립의 목적 : 공유수면매립법시행령 별표의 17개 매립목적 중 해당 목적을 제시하고 매립 목적이 다수인 경우 매립목적 모두 제시
- ④ 매립면적 : 전체 매립면적과 세부 목적별 면적을 구분하여 m² 단위로 제시
 - 전체 사업 중 일부분만 공유수면매립으로 추진되는 경우 전체사업의 면적도 별도로 제시

- ⑤ 사업추진 필요성 : 매립이 포함된 전체 사업의 추진 필요성과 추진 경위를 제시
예) 어항시설용지 매립사업의 경우, 어항시설의 추가개발 필요성은 사업추진 필요성이며, 필요한 어항시설을 공유수면의 매립으로 확충해야하는 이유는 매립의 필요성임.

※ 매립의 필요성은 아래 3) 항목에서 제시

- ⑥ 실제 매립지 수요자
- 반영요청서 표지의 '요청인'과 매립지의 실제 사용자와의 관계를 다음의 사항을 고려하여 제시
 - 요청인, 매립면허 취득, 소유권 취득의 주체와 동일인 여부
 - 동일인이 아닌 경우 사유를 명시

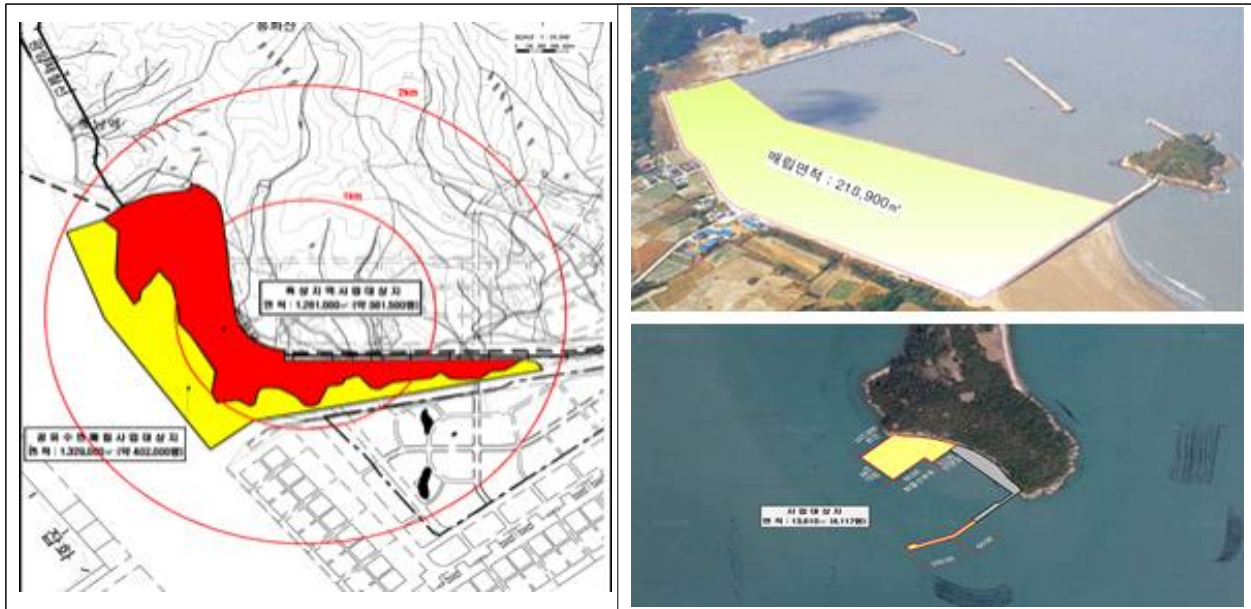
⑦ 위치도

- ㉠ 광역 위치도 : 국토지리정보원이 제공하는 1:25,000 ~ 1:50,000 수치지형도에 반영 요청지의 위치를 표시한 도면으로 A4 크기로 작성하여 사업계획서에 삽입
- 수치지형도가 작성되지 않은 지역은 항공(위성)영상, 해도로 이용하여 작성 가능



<광역 위치도 예시>

- ㉡ 상세 위치도 : 현장조사 시 반영요청지의 위치와 주변사항을 파악하는데 사용하는 도면으로 1:5,000 ~ 1:25,000 수치지형도에 반영요청지를 표시한 도면으로 A3 크기로 작성하여 사업계획서에 삽입
- 수치지형도가 작성되지 않은 지역은 항공(위성)영상, 연안정보도를 이용하여 작성 가능



<상세 위치도 예시>

⑧ 요청지 사진

- ㉠ 반영요청지 전체가 나타나는 전경 사진
- ㉡ 간조와 만조 시 사진(촬영일시 표시)

2) 요청지역을 표시한 2만5천분의 1의 지형도 및 지적측량성과도

① 요청지역을 표시한 2만5천분의 1의 지형도

- 국토지리정보원에서 제공하는 1:25,000 수치지형도 중 가장 최근에 작성된 수치지형도에 반영요청지를 표시하고 DXF 형식으로 저장하여 제출
- 수치지형도는 수정(이동 및 회전 등) 없이 반영요청지 경계를 새로운 레이어에 작성(이때 대상지 경계는 폐합된 폴리곤으로 작성)

② 지적측량성과도

- 지적측량성과도는 반영요청지내 바닷가의 규모, 불법매립지 유무 등을 확인하는데 활용되므로 한국국토정보공사가 제공하는 DXF 파일에 반영요청지를 표시하여 제출
- 측량도면은 수정(이동 및 회전 등) 없이 반영요청지 경계를 새로운 레이어에 작성(이때 대상지 경계는 폐합된 폴리곤으로 작성)

3) 매립의 필요성 및 매립방법을 적은 서류

① 매립의 필요성

- 사업추진에 필요한 토지를 공유수면의 매립으로 공급해야 하는 필요성을 상세한 근거자료를 이용하여 제시
- 매립 이외의 방법을 검토한 후 매립이 불가피한 이유를 제시

② 매립의 방법을 기재한 서류

- 매립 방법에 대안을 제시하고 대안별 장단점을 분석하여 제시
- 매립에 필요한 토석 확보계획을 포함하여 작성

③ 매립예정지 주변의 기존 매립지 현황

- 매립 예정지 반경 2km 이내에 기존 매립지가 있는 경우 기존 매립지의 위치, 면적, 용도 및 현재 이용현황 등에 관한 사항
- 매립예정지 배후지의 토지이용계획 현황(용지의 구성, 공간배분 등)

4) 요청지역의 토지이용계획

① 토지이용계획

- 토지이용계획 수립에 적용한 산출근거를 제시하고 면적은 m^2 단위로 제시
- 매립목적이 다수인 경우 매립목적별 세부 토지이용계획 면적을 확인할 수 있는 자료를 작성하여 제시
- 전체 사업 중 일부분만 공유수면매립으로 추진되는 경우 전체사업의 토지이용계획 면적을 별도로 제시
- 반영요청지의 토지이용계획과 인접한 공유수면 및 토지이용과의 연관성을 제시

② 토지이용계획도

- 매립목적이 다수인 경우 매립목적별 반영요청지 위치도를 작성하여 제시
- 전체 사업 중 일부만 공유수면매립으로 추진되는 경우 매립에 해당되는 토지이용계획도를 제시하고, 전체 사업의 토지이용계획도를 추가로 제시

5) 요청지역의 토지이용계획과 관련한 매립 전·후의 경제성 비교

- ① 현재의 배후지역의 매립예정지와 동일한 용도의 토지가격을 제시하고, 토지가격, 해당 해역의 수산자원 및 자연환경의 가치 등 현재의 경제적 가치와 매립 후의 토지이용에서 발생하는 경제적 가치를 비교
- ② 비용-편익분석 실시
- ③ 산업단지 또는 생산시설이 예정된 경우 : 고용유발효과 및 경제적 파급효과
- ④ 위의 구체적인 경제적 가치 계산이 어려운 경우, 아래의 내용을 제시

- ㉔ 매립예정 해역의 현재 경제적 이용현황 : 경제적으로 이용하고 있는지, 이용하는 경우 구체적으로 어떻게 이용하고 있는지 여부(예, 어업생산, 관광 등)
- ㉕ 경제적 측면에서 공유수면매립을 통해 새로 창출될 수 있는 편익에 대한 정보 (예, 도로 개통시 이용객수 증가, 매립지를 활용한 관광객 증가, 지역주민 소득 창출, 고용증가에 대한 예측치)
- ㉖ 도로와 같은 공공시설용지의 경우 수익성 사업이 아닌 경우 : 예상 이용객 수, 도로 이용시 통행시간 절감액, 차량운행비용 절감액 명시, 연안접근성 확보 정도 명시
- ㉗ 공통사항
 - ㉔ 반영요청지 연안의 오염, 재해 등에 대응하기 위해 최근 3년간 투입한 항목별 (쓰레기 처리, 침식방지, 침수피해 방지, 해수질 개선을 위한 준설 등) 소요액
 - ㉕ 매립에 소요되는 단위면적당 시공비용(단위면적당 조성원가)
 - ㉖ 사업비용 : 매립지 조성비, 어업권 또는 재산권의 보상비, 매립지 활용 시설물·건축물 설치비, 운영비 등을 포함한 총 사업비용(각 항목별 구분)

①항부터 ⑥항까지 각 항에 대해 기본적으로 모두 기술하되 해당사항이 없는 항목에 대해서는 「해당사항 없음」을 명기

6) 자금조달계획서 : 자금조달계획서는 아래의 내용이 포함되도록 작성

- ① 재원소요계획
 - ㉔ 연차별 조사설계비
 - ㉕ 연차별 감리비, 보상비, 공사비
 - ㉖ 연차별 기타 소요 비용
- ② 재원조달방안
 - ㉔ 국비, 지방비 등 재정투입계획
 - ㉕ 민자조달계획(민자조달시 조건 명시)

2. 기타 검토사항 작성 방법

1) 매립으로 인한 해양환경 및 생태계에 미치는 영향

① 현황 및 예측

- 다음의 표에 해당하는 자료를 제시

평가항목	주요 평가 내용
해양물리	<ul style="list-style-type: none"> ○ 사업지역의 조류, 조위 등 물리적 현황 ○ 사업으로 인한 해역의 조류(해류), 조위, 해수유동 변화 예측
해양화학	<ul style="list-style-type: none"> ○ 사업 시행으로 영향을 받을 수 있는 해양화학적 요소에 대한 현황 ○ 작업에 따른 발생 오염원 분석 및 해양환경기준과의 적합 여부(해양수질 변화의 예측결과 포함)
해양지형 및 퇴적물	<ul style="list-style-type: none"> ○ 사업지역의 퇴적환경 및 지형 ○ 사업시행으로 인한 인근지역 해안선의 변화 ○ 사업시행으로 인한 해저지형 및 퇴적환경의 변화
부유생태계	<ul style="list-style-type: none"> ○ 사업지역의 동식물 플랑크톤의 종조성, 군집구조, 종 다양성지수 산출 ○ 사업으로 인한 동식물 플랑크톤의 변화 분석
저서생태계 (조간대생물 포함)	<ul style="list-style-type: none"> ○ 조사 해역 내 저서동물 군집의 특성 ○ 사업으로 인한 퇴적환경 변화에 따른 저서생태계 영향
어류 및 수산자원	<ul style="list-style-type: none"> ○ 사업지역의 주요 어류 및 수산자원의 현황 ○ 사업으로 인한 어류 및 수산자원의 변화
경관 및 위락	<ul style="list-style-type: none"> ○ 사업지역의 주요 해양경관의 현황 ○ 사업시행으로 인한 해양관광에 대한 영향
보호종 및 보호구역 등	<ul style="list-style-type: none"> ○ 천연기념물, 멸종위기야생동·식물, 보호대상해양생물의 분포현황 ○ 해양보호구역, 국립공원, 습지보호지역, 야생동·식물특별보호구역, 수산자원보호구역, 환경관리해역 등의 보호구역에 미치는 영향

(※부득이하게 다른 해양환경자료를 인용할 경우에는 자료의 출처를 명기고 해당 자료를 첨부할 것)

② 환경영향 저감대책

- 예측되는 해양환경 및 생태계의 영향을 저감할 수 있는 대책을 제시

※ 환경정책기본법에 따른 사전환경성검토를 해야 하는 반영요청지는 사전환경성 검토 자료로 같음(시행규칙 제22조제2항)하되, **사전환경 검토자료를 요약(영향과 저감대책) 하여 본 항목에 제시**

2) 매립으로 인하여 인접한 공유수면 또는 토지의 공공이용 및 접근이 제한되는 정도

- 차량, 보행, 자전거 등의 이동동선을 표시한 도면에 반영요청지 주변 공유수면으로의 접근을 막을 수 있는 철조망 등 접근제한 시설을 표시한 도면을 작성하여 제시
- 완전 폐쇄, 조건 폐쇄, 조건 개방, 완전 개방 등 공유수면 또는 토지의 공공이용 및 접근에 대한 정도를 파악할 수 있도록 기술

3) 파도·해일 등 자연재해와 관련한 매립예정지의 안전성

- 매립예정지와 인접지역의 침하, 침수, 침식 등 자연재해로부터의 안전성에 대한 검토의견
- 매립예정지 및 인접지역의 ‘연약지반 여부’, ‘과거 10년간 자연재해 발생 여부’, ‘피해규모’ 등을 근거로 작성

※ 재해영향평가를 해야 하는 반영요청지의 경우에도 재해영향평가서 요약과 침수 및 침식 등에 대한 검토의견을 본 항목에 제시

4) 각종 법정계획과의 관련성

- ① 「문화재보호법」에 따른 문화재보호구역과의 관련성
- ② 「연안관리법」에 따른 연안통합관리계획·연안관리지역계획(해양공간관리계획 수립 지역만 해당) 또는 연안정비기본계획과의 관련성
- ③ 「해양공간계획 및 관리에 관한 법률」에 따른 해양공간관리계획 및 해양용도 구역과의 관련성
- ④ 「습지보전법」에 따른 습지보호지역 및 습지주변관리지역과의 관련성
- ⑤ 「자연환경보전법」에 따른 생태·경관보전지역과의 관련성
- ⑥ 「국토기본법」에 따른 국토종합계획과 「국토의 계획 및 이용에 관한 법률」에 따른 도시·군계획에 관한 사항
- ⑦ 하천에 관한 법률과 관련된 사항
- ⑧ 군사시설보호에 관한 사항
- ⑨ 경관·생태계·습지·수질오염 등 환경 및 해양환경에 관한 사항
- ⑩ 문화재 보호·관리 및 자연공원관리에 관한 사항
- ⑪ 항만·어항구역·산업단지 및 농·축산업에 관한 사항

3. 별도 제출서류

1) 「환경영향평가법」에 따른 전략환경영향평가서 및 협의결과 제출

- 해당자에 한함
- 「환경영향평가법」 제 12조, 시행령 제 11조, ‘환경영향평가서등 작성 등에 관한 규정’에 근거하여 작성

2) 「해양공간계획법」에 따른 ‘적합성 여부의 결정 및 통보’ 결과 제출

- 해당자에 한함
- 「해양공간적합성협의를 관한 업무처리규정」 제24조의 적합성 여부의 결정 및 통보 결과를 제출

3) 「자연재해대책법」 제4조에 따른 재해영향평가서 및 협의결과 제출

- 검토협의 대상만 작성
- 「자연재해대책법」 제4조, 시행령 제3조, ‘재해영향평가실무지침’에 근거하여 작성

○ 제출서류(시행규칙 제21조제1항)

1. 반영요청서
2. 사업계획서
3. 요청지역을 표시한 축척 2만5천분의 1 지형도 및 지적측량성과도
4. 매립의 필요성 및 매립방법을 적은 서류
5. 요청지역의 토지이용계획서
6. 요청지역의 토지이용계획과 관련한 매립 전·후의 경제성을 비교한 서류
(매립 전·후의 비용·편익분석 등을 말한다)
7. 자금조달계획서
8. 「자연재해대책법」 제4조에 따른 사전재해영향성 검토협의를 필요한 서류

○ 검토사항(법 제22조제2항)

제1항에 따른 매립기본계획은 「해양공간계획 및 관리에 관한 법률」에 따른 해양공간계획, 「국토기본법」에 따른 국토종합계획 및 「국토의 계획 및 이용에 관한 법률」에 따른 도시·군관리계획에 적합하게 수립하여야 한다.

<시행령 제25조>

1. 매립목적 및 토지이용계획과 관련한 매립의 타당성
2. 매립 예정인 공유수면(이하 "매립예정지"라 한다)의 토지이용계획과 인접한 공유수면 또는 토지이용과의 연관성
3. 매립으로 인한 해양환경 및 생태계에 미치는 영향
4. 매립으로 인하여 인접한 공유수면 또는 토지의 공공이용 및 접근이 제한되는 정도
5. 파도·해일 등 자연재해와 관련한 매립예정지의 안전성
6. 「국토의 계획 및 이용에 관한 법률」에 따른 도시·군계획 및 「해양공간계획 및 관리에 관한 법률」에 따른 해양공간계획 등 국가계획과의 관련성

○ 조사사항(법 제23조제2항)

해양수산부장관은 제1항에 따라 매립기본계획에의 반영을 요청받은 경우에는 해당

공유수면의 해양환경, 생태계현황, 매립 타당성 및 토지이용계획, 그 밖에 대통령령으로 정하는 사항을 해양수산부령으로 정하는 바에 따라 조사하거나 측량하여야 한다.

<시행령 제27조>

1. 「문화재보호법」에 따른 문화재보호구역 등 다른 법령에 따른 구역이나 다른 법령에 따른 계획과의 관련성

<업무규정 제22조>

1. 「연안관리법」에 따른 연안통합관리계획·연안관리지역계획 또는 연안정비기본계획, 「습지보전법」에 따른 습지보호지역 및 습지주변관리지역 또는 「자연환경보전법」에 따른 생태·경관보전지역에 관한 사항
2. 「국토기본법」에 따른 국토종합계획과 「국토의 계획 및 이용에 관한 법률」에 따른 도시·군계획에 관한 사항
3. 하천에 관한 법률과 관련된 사항
4. 군사시설보호에 관한 사항
5. 경관·생태계·습지·수질오염 등 환경 및 해양환경에 관한 사항
6. 문화재 보호·관리 및 자연공원관리에 관한 사항
7. 항만·어항구역·산업단지 및 농·축산업에 관한 사항

2. 법 제23조제1항에 따라 매립기본계획 반영을 요청한 자가 실수요자인지 여부

○ 매립계획의 내용(법 제24조제1항)

매립기본계획에는 매립 예정인 공유수면(이하 "매립예정지"라 한다)별로 다음 각 호의 사항을 내용으로 하는 매립예정지별 매립계획이 포함되어야 한다.

1. 매립예정지의 위치와 규모
2. 매립목적
3. 매립예정지의 토지이용계획
4. 매립의 필요성과 매립방법에 관한 사항
5. 매립으로 인한 환경 및 생태계의 변화 중 대통령령으로 정하는 사항과 그 대책에 관한 사항

<시행령 제31조>

1. 간석지 또는 내륙 습지의 훼손 및 변화
2. 해류(海流) 및 조류(潮流)의 변화와 흙이나 돌의 이동
3. 수산동식물의 서식환경 등의 변화
4. 매립 시 투입되는 흙이나 돌 등으로 인한 토양오염

6. 매립예정지의 토지이용계획과 관련한 매립 전후의 경제성 비교에 관한 사항