

시 보

선 람	기관의 장

all ways INCHEON

제2060호

2022년 8월 31일 수요일

시보는 공문서의 효력을 갖습니다.

고 시

- 인천광역시고시 제2022-214호 송도 대우자동차판매(주)부지 도시개발사업 개발계획 수립(변경) 및 실시 계획(변경) 인가 고시 2
- 인천광역시고시 제2022-237호 도시관리계획(상꾸지어린이공원 조성계획) 결정(변경) 및 지형도면 고시 ... 7

공 고

- 인천광역시공고 제2022-3373호 환경전문공사업 변경등록 공고 11
- 인천광역시공고 제2022-3374호 환경전문공사업 변경등록 공고 12
- 인천광역시공고 제2022-3376호 공시송달 공고 13
- 인천광역시공고 제2022-3377호 도시계획시설[도로: 광로2류25호선 외 12개 노선, 사업명: 인천대로 일 반화 도로개량공사(2단계:3~5공구)] 실시계획 작성을 위한 열람공고 14
- 인천광역시공고 제2022-3382호 인천광역시 도시개발사업 공공기여시설 설치 및 운영 기준 22
- 인천광역시공고 제2022-3388호 인천광역시 서구 성장관리계획구역 및 성장관리계획안 재열람·공고 36

회
람



발행 : 인천광역시 편집 : 홍보담당관실

고 시

인천광역시고시 제2022-214호

송도 대우자동차판매(주)부지 도시개발사업 개발계획 수립(변경) 및 실시계획(변경) 인가 고시

인천광역시 고시 제2021-559호(2021. 12. 30.)로 개발계획 수립(변경) 및 실시계획(변경) 인가 고시된 송도 대우자동차판매(주)부지 도시개발사업을 도시개발법 제4조, 제9조 및 같은 법 시행령 제15조에 따라 개발계획 수립(변경)하고 고시하며, 같은 법 제17조, 제18조 및 같은 법 시행령 제40조에 따라 실시계획(변경) 인가하고 고시합니다.

2022. 8. 31.

인 천 광 역 시 장

I. 개발계획 수립(변경)

1. 도시개발구역의 명칭(변경 없음)

- 명칭: 송도 대우자동차판매(주)부지 도시개발사업

2. 도시개발구역의 위치 및 면적(변경 없음)

- 위치: 인천광역시 연수구 옥련동 · 동춘동 일원
- 면적: 538,600m²

3. 도시개발구역의 지정목적(변경 없음)

- 인천광역시의 위상에 부합하는 개발사업 추진
- 동북아 물류거점기능 역할 기대 등 급변하는 지정학적 위상에 부합하는 개발사업 추진
- 인천광역시의 신 거점지역 육성
- 중심기능 강화, 생활권기능 강화, 집객력 강화를 위한 거점시설 조성

4. 시행자와 그 주된 사무소의 소재지(변경 없음)

- 시행자: (주)부영주택 대표이사 최양환
- 주 소: 서울특별시 중구 세종대로 9길 42

5. 도시개발사업의 시행기간 및 시행방법(변경)

- 시행기간(변경)
 - 지정: 2008. 12. 15. ~ 2022. 6. 30.
 - 변경: 2008. 12. 15. ~ 2023. 3. 31.
- 시행방법: 수용 또는 사용방식(변경 없음)

6. 토지이용계획 및 기반시설계획(변경 없음)

- 게재 생략

7. 『공익사업을 위한 토지 등의 취득 및 보상에 관한 법률』 제22조 제1항에 따라 고시하는 토지의 세목(수용 또는 사용방식으로 도시개발사업을 실시하는 지역으로 한정한다)(변경 없음)

- 게재 생략

8. 도시개발구역 밖의 기반시설계획에 관한 사항(변경 없음)

- 게재 생략

9. 관계 도서의 열람방법

- 열람기간: 고시일로부터 14일간
- 열람장소: 인천광역시청(도시개발과, ☎ 032-440-4533)
인천광역시 연수구청(도시계획과, ☎ 032-749-8663)
- 열람내용: 개발계획 수립(변경)
- 관계도서: 열람 장소에 마련하여 갖추어 놓음

10. 도시관리계획에 관한 사항(변경 없음)

- 게재 생략

II. 실시계획(변경) 인가

1. 사업의 명칭(변경 없음)

- 명칭: 송도 대우자동차판매(주)부지 도시개발사업

2. 사업의 목적(변경 없음)

- 인천광역시의 위상에 부합하는 개발사업 추진
- 동북아 물류거점기능 역할 기대 등 급변하는 지정학적 위상에 부합하는 개발사업 추진
- 인천광역시의 신 거점지역 육성
- 중심기능 강화, 생활권기능 강화, 집객력 강화를 위한 거점시설 조성

3. 도시개발구역의 위치 및 면적(변경 없음)

- 위치: 인천광역시 연수구 옥련동 · 동춘동 일원
- 면적: 538,600m²

4. 시행자(변경 없음)

- 시행자: (주)부영주택 대표이사 최양환
- 주 소: 서울특별시 중구 세종대로 9길 42

5. 시행기간(변경)

- 기정: 2008. 12. 15. ~ 2022. 6. 30.
- 변경: 2008. 12. 15. ~ 2023. 3. 31.

6. 시행방식(변경 없음)

- 수용 또는 사용방식

7. 도시관리계획(지구단위계획 포함)의 결정내용(변경 없음)

- 게재 생략

8. 인가된 실시계획에 관한 도서의 공람기간 및 공람장소

- 열람기간: 고시일로부터 14일간
- 열람장소: 인천광역시청(도시개발과, ☎ 032-440-4533)
인천광역시 연수구청(도시계획과, ☎ 032-749-8663)
- 열람내용: 실시계획(변경) 인가
- 관계도서: 열람 장소에 마련하여 갖추어 놓음

9. 실시계획의 고시로 의제되는 인·허가 등의 고시 또는 공고사항
(변경 없음)

- 게재 생략

인천광역시고시 제2022-237호

도시관리계획(상귀지어린이공원 조성계획) 결정(변경) 및 지형도면 고시

도시관리계획(상귀지어린이공원 조성계획)에 대하여 『도시공원 및 녹지 등에 관한 법률』제16조의2, 『국토의 계획 및 이용에 관한 법률』제30조(도시·군관리계획의 결정), 제32조(도시·군관리 계획에 관한 지형도면의 고시 등) 규정에 따라 도시관리계획(상귀지어린이공원 조성계획)으로 결정(변경) 및 지형도면 고시합니다.

관계도서는 인천광역시 공원조성과(032-458-7037), 부평구 공원녹지과(032-509-6972)에 갖추어 두고 일반인에게 보입니다.

2022. 8. 31.

인 천 광 역 시 장

1. 도시계획시설: 도시공원(공원: 상귀지어린이공원)
2. 위 치: 인천광역시 부평구 갈산동 361-2번지
3. 면 적: 3,765.9m²
4. 도시관리계획(상귀지어린이공원 조성계획) 결정(변경) 조서
5. 지형도면 : 시보게재 생략(열람 장소에 비치)
○ 토지이음(<http://eum.go.kr>)에서 열람가능

도시관리계획(상귀지어린이공원 조성계획) 결정(변경) 조서

가. 총괄표(위치: 인천광역시 부평구 갈산동 361-2번지)

구 분		변 경 전						변 경 후						비 고	
		부지면적 (㎡)	시설면적 (㎡)	건 축 물			공 작 물 (기)	부지면적 (㎡)	시설면 (㎡)	건 축 물			공 작 물 (기)		
				동수 (동)	바닥 면적 (㎡)	연 면적 (㎡)				동수 (동)	바닥 면적 (㎡)	연 면적 (㎡)			
계		3,765.9	1,224.24	2	33.44	33.44	36	3,765.9	1,864	1	54.96	54.96	49	-	
공 원 시 설	시 설 계	1,224.24	1,224.24	2	33.44	33.44	36	1,864	1,864	1	54.96	54.96	49	증) 639.76㎡	
	기 반 시 설	소계	963.8	963.8	-	-	-	-	894	894	-	-	-	-	감) 69.8㎡
		도로	341.1	341.1	-	-	-	-	344	344	-	-	-	-	증) 2.9㎡
		광장	622.7	622.7	-	-	-	-	550	550	-	-	-	-	감) 72.7㎡
	조경시설	32	32	-	-	-	-	282	282	-	-	-	-	증) 250㎡	
	휴양시설	-	-	-	-	-	14	95	95	-	-	-	23	증) 95㎡	
	유희시설	195	195	-	-	-	5	398	398	-	-	-	6	증) 203㎡	
	운동시설	-	-	-	-	-	-	77	77	-	-	-	5	증) 77㎡	
	교양시설	-	-	-	-	-	-	-	-	-	-	-	-	-	
	편익시설	33.44	33.44	2	33.44	33.44	-	118	118	1	54.96	54.96	-	증) 84.56㎡	
	관리시설	-	-	-	-	-	17	-	-	-	-	-	15	감) 2기	
녹지 및 기타		2,541.66	-	-	-	-	-	1,901.9	-	-	-	-	-	녹지율: 50.5%	
시설율(%) (법정 60%이하)		(1,224.24㎡ ÷ 3,765.9㎡) × 100 = 32.51%						(1,864㎡ ÷ 3,765.9㎡) × 100 = 49.50%							
건폐율(%) (법정 5%이하)		(33.44㎡ ÷ 3,765.9㎡) × 100 = 0.89%						(54.96㎡ ÷ 3,765.9㎡) × 100 = 1.46%							

나. 시설조서

구 분	시설명	변 경 전							변 경 후							비고 (시설면적 증감)
		부호	부지 면적 (㎡)	시설 면적 (㎡)	건 축 물			공 작 물 (기)	부호	부지 면적 (㎡)	시설 면적 (㎡)	건 축 물			공 작 물 (기)	
					동수 (동)	바닥 면적 (㎡)	연 면적 (㎡)					동수 (동)	바닥 면적 (㎡)	연 면적 (㎡)		
합 계		-	3,765.9	1,224.24	2	33.44	33.44	-	-	3,765.9	1,864	1	54.96	54.96	49	증) 639.76㎡
기 반 시 설	계	-	963.8	963.8	-	-	-	-	-	894	894	-	-	-	-	감) 69.8㎡
	도로	-	341.1	341.1	-	-	-	-	-	344	344	-	-	-	-	증) 2.9㎡
	광장	-	622.7	622.7	-	-	-	-	가	550	550	-	-	-	-	감) 72.7㎡
	광장1	1-1	(488.0)	(488.0)	-	-	-	-	가-1	(292)	(292)	-	-	-	-	
	광장2	1-2	(134.7)	(1347)	-	-	-	-	가-2	(72)	(72)	-	-	-	-	
	광장3	-	-	-	-	-	-	-	가-3	(186)	(186)	-	-	-	-	
조 경 시 설	계	-	32	32	-	-	-	-	-	282	282	-	-	-	-	증) 250㎡
	그늘시령	2	32	32	-	-	-	-	-	-	-	-	-	-	-	감) 32㎡
	잔디마당	-	-	-	-	-	-	-	나	282	282	-	-	-	-	증) 282㎡
휴 양 시 설	계	-	-	-	-	-	-	14	-	95	95	-	-	-	23	증) 95㎡
	쉼터	-	-	-	-	-	-	-	다	95	95	-	-	-	-	증) 95㎡
	쉼터1	-	-	-	-	-	-	-	다-1	(19)	(19)	-	-	-	-	
	쉼터2	-	-	-	-	-	-	-	다-2	(42)	(42)	-	-	-	-	
	쉼터3	-	-	-	-	-	-	-	다-3	(19)	(19)	-	-	-	-	
	쉼터4	-	-	-	-	-	-	-	다-4	(5)	(5)	-	-	-	-	
	쉼터5	-	-	-	-	-	-	-	다-5	(5)	(5)	-	-	-	-	
	쉼터6	-	-	-	-	-	-	-	다-6	(5)	(5)	-	-	-	-	
	파고라	-	-	-	-	-	-	-	①	-	-	-	-	-	-	3증) 3기
	평의자	-	-	-	-	-	-	-	②	-	-	-	-	-	-	18증) 18기
	앉음벽	-	-	-	-	-	-	-	③	-	-	-	-	-	-	2증) 2기
	등의자	-	-	-	-	-	-	14	-	-	-	-	-	-	-	감) 14기
유 희 시 설	계	-	195	195	-	-	-	5	-	398	398	-	-	-	6	증) 203㎡
	사장	3	195	195	-	-	-	1	-	-	-	-	-	-	-	감) 195㎡
	조합놀이대	3-1	-	-	-	-	-	1	-	-	-	-	-	-	-	
	정글짐	3-2	-	-	-	-	-	1	-	-	-	-	-	-	-	
	그네	3-3	-	-	-	-	-	1	-	-	-	-	-	-	-	
	시소	3-4	-	-	-	-	-	1	-	-	-	-	-	-	-	
	놀이터	-	-	-	-	-	-	-	라	398	398	-	-	-	-	증) 398㎡
	어린이놀이 터	-	-	-	-	-	-	-	라-1	(324)	(324)	-	-	-	-	
	유아놀이터	-	-	-	-	-	-	-	라-2	(74)	(74)	-	-	-	-	
	조합놀이대	-	-	-	-	-	-	-	④	-	-	-	-	-	-	1증) 1기
	스페이스볼	-	-	-	-	-	-	-	⑤	-	-	-	-	-	-	1증) 1기
	트램펄린	-	-	-	-	-	-	-	⑥	-	-	-	-	-	-	1증) 1기
	그네	-	-	-	-	-	-	-	⑦	-	-	-	-	-	-	1증) 1기
	바구니그네	-	-	-	-	-	-	-	⑧	-	-	-	-	-	-	1증) 1기
모래놀이장	-	-	-	-	-	-	-	⑨	-	-	-	-	-	-	1증) 1기	

구 분	시설명	변 경 전							변 경 후							비고 (시설면적 증감)
		부호	부지 면적 (㎡)	시설 면적 (㎡)	건 축 물			공작물 (기)	부호	부지 면적 (㎡)	시설 면적 (㎡)	건 축 물			공작물 (기)	
운동 시설	계	-	-	-	-	-	-	-	-	77	77	-	-	-	5	증) 77㎡
	체력단련장	-	-	-	-	-	-	-	마	77	77	-	-	-	-	증) 77㎡
	체력단련시 설	-	-	-	-	-	-	-	⑩	-	-	-	-	-	5	-
편익 시설	계	-	33.44	33.44	2	33.44	33.44	-	-	118	118	1	54.96	54.96	-	증) 84.56㎡
	변소	4	33.44	33.44	2	33.44	33.44	-	-	-	-	-	-	-	-	감) 33.44㎡
	변소1	4-1	(10.24)	(10.24)	1	(10.24)	(10.24)	-	-	-	-	-	-	-	-	
	변소2	4-2	(23.20)	(23.20)	1	(10.24)	(10.24)	-	-	-	-	-	-	-	-	
	화장실	-	-	-	-	-	-	-	바	118	118	1	54.96	54.96	-	증) 118㎡
관리 시설	계	-	-	-	-	-	-	17	-	-	-	-	-	-	15	감) 2기
	공원등	-	-	-	-	-	-	8	⑪	-	-	-	-	-	10	증) 2기
	볼라드	-	-	-	-	-	-	2	⑫	-	-	-	-	-	2	
	공원표지판	-	-	-	-	-	-	1	⑬	-	-	-	-	-	3	증) 2기
	문주	-	-	-	-	-	-	6		-	-	-	-	-	-	감) 6기
녹지 및 기타	계	-	2,541.66	-	-	-	-	-	-	1,901.9	-	-	-	-	-	감) 639.76㎡
	녹지	-	2,541.66	-	-	-	-	-	-	1,901.9	-	-	-	-	-	감) 639.76㎡

다. 도로조서

구분	등급	류별	번호	폭원 (m)	연장 (m)	면적 (㎡)	기 능	기 점	종 점	비 고
당초	합 계				109.7	341.1				증) 2.9㎡
변경					127	344				
당초	소로	3	1	6	3.5	19.7	진입로	중 1-32	광장 1-1	증) 250.3㎡
변경	소로	3	1	2.5	90	270	진입로	서측지구계	동측지구계	
당초	소로	3	2	2	23.0	51	진입로	중 1-32	광장 1-2	증) 23㎡
변경	소로	3	2	2	37	74	진입로	동측지구계	소로 3-1	
당초	소로	3	3	3	52.0	174.0	산책로	소 3-18	광장 1-1	감) 174㎡
폐지	-	-	-	-	-	-	-	-	-	
당초	소로	3	4	4	10.0	42	산책로	광장 1-1	광장 1-2	감) 42.0㎡
폐지	-	-	-	-	-	-	-	-	-	
당초	소로	3	5	2	21.2	54.4	산책로	소로3-7	광장 1-2	감) 54.4㎡
폐지	-	-	-	-	-	-	-	-	-	

공 고

인천광역시 공고 제2022-3373호

「환경기술 및 환경산업 지원법 시행규칙」 제32조의 규정에 따라 다음과 같이 환경전문공사업 변경등록 사항을 공고합니다.

2022년 8월 30일

인 천 광 역 시 장

환경전문공사업 변경등록 공고

☐ 변경등록사항 : 기술인력 변경

사업장명 (분야 및 등록번호)	대표자	등록일자	변경사항		
			구분	변경 전	변경 후
(주)이피아이티 (대기환경전문공사업, 제71호)	김종문	2012. 2. 21.	기술인력 변경	박은광 (대기환경기사) [기술사 대체]	좌동
				유동현 (대기환경기사)	박석환 (대기환경기사)
				김승현 (전기공사기사)	좌동
				김범수 (일반기계기사)	좌동

인천광역시공고 제2022-3374호

「환경기술 및 환경산업 지원법 시행규칙」 제32조의 규정에 따라 다음과 같이 환경전문공사업 변경등록 사항을 공고합니다.

2022년 8월 29일

인천광역시장

환경전문공사업 변경등록 공고

☐ 변경등록사항 : 기술인력 변경

사업장명 (분야 및 등록번호)	대표자	등록일자	변경사항		
			구분	변경 전	변경 후
에스지이(주) (대기환경전문공사업, 제126호)	박창호	2020. 4. 24.	기술인력 변경	김규량 (대기환경기사) [기술사 대체]	좌동
				한경아 (대기환경기사)	윤지숙 (대기환경기사)
				황경철 (산업위생관리기사)	유명현 (산업위생관리기사)
				이명근 (화공기사1급)	좌동

인천광역시공고 제2022-3376호

공 시 송 달 공 고

환경친화적 자동차 충전구역 충전방해(주차위반) 행위자에 대하여 과태료 체납고지서 및 압류통지서를 지방세기본법 제28조(서류의 송달)에 의거 발송하였으나 폐문부재 등의 사유로 송달이 불가능하여 지방세기본법 제33조(공시송달) 국고금관리법시행규칙 제12조(공고에 의한 납입의 고지) 및 행정절차법 제14조제4항의 규정에 의거 다음과 같이 공시송달 공고합니다.

1. 공 고 명 : 친환경자동차법 위반 과태료 부과 압류통지서 공시송달 공고

2. 공시송달대상

대상자	주소	위반차량 (압류물건)	위반장소 (위반일시)	발송일	반송일	반송사유
임 ○ 택	서울특별시 강남구 영동대로1*2길 59 2층*호(삼성동)	68도1330	연수구 송도동 316 힐스테이트 송도 더테라스 상가 주차장 2022. 1. 18. (08시 19분)	2022. 8. 12.	2022. 8. 26.	폐문부재

3. 공고(의견제출) 기간 : 2022. 8. 31. ~ 2022. 9. 15.(16일간)

4. 유의사항

- 공고 대상자는 「환경친화적 자동차의 개발 및 보급 촉진에 관한 법률」 제16조 및 동법 시행령 제21조 규정에 의거 과태료(10만원) 부과대상자로 체납고지서 및 압류통지서를 우편 송달하였으나, 폐문부재 등의 사유로 반송되어 공시송달하오니 차량소유자 및 이해당사자께서는 문의가 있으시면 아래 연락처로 연락주시기 바라며, 공시송달 기간 후 본인에게 도달된 것으로 간주합니다.

5. 문 의 처

- 기타 자세한 사항은 인천광역시청 에너지정책과(☎032-440-4359)로 문의하시기 바랍니다.

2022. 8. 31.

인 천 광 역 시 장

인천광역시공고 제2022-3377호

도시계획시설[도로: 광로2류25호선 외 12개 노선, 사업명:
인천대로 일반화 도로개량공사(2단계:3~5공구)] 실시계획
작성을 위한 열람공고

도시계획시설[도로: 광로2류25호선 외 12개 노선, 사업명: 인천대로 일반화 도로개량공사(2단계: 3~5공구)]에 대하여 「국토의 계획 및 이용에 관한 법률」 제88조에 따른 실시계획 작성을 위하여 같은 법 제90조 및 같은 법 시행령 제99조 규정에 따라 주민 등의 의견을 청취하고자 열람 공고합니다.

2022. 08. 31.

인천광역시장

1. 사업시행지: 인천광역시 미추홀구 도화동(주안산단교차로)~서구
가정동(서인천IC) 일원 등

2. 사업의 종류 및 명칭

○ 종류: 도시계획시설(도로, 광로2-25호선 외 12개 노선)

- 도로: 광로2-25호선, 대로1-14호선, 대로2-29호선, 대로2-32호선,
대로3-19호선, 중로1-21호선, 중로1-26호선, 중로1-43호
선, 소로1-15호선, 소로1-22호선, 소로1-29호선, 소로
1-42호선, 소로2-58호선

○ 명칭: 인천대로 일반화 도로개량공사(2단계: 3~5공구)

3. 사업의 면적 또는 규모

○ 사업면적: 439,719.3㎡

○ 사업규모: L=10.45km 중 금회 구간 L=5.60km, B=50m

- 광로2-25호선: 폭원(50m), 연장(5,600m), 일부시행
- 대로1-14호선: 폭원(35m), 연장(628m), 일부시행
- 대로2-29호선: 폭원(30m), 연장(440m), 일부시행
- 대로2-32호선: 폭원(21~32m), 연장(540m), 일부시행
- 대로3-19호선: 폭원(25m), 연장(271m), 일부시행
- 중로1-21호선: 폭원(13.7m), 연장(26m), 일부시행
- 중로1-26호선: 폭원(20m), 연장(380m), 일부시행
- 중로1-43호선: 폭원(20m), 연장(35m), 일부시행
- 소로1-15호선: 폭원(10m), 연장(22m), 일부시행
- 소로1-22호선: 폭원(10m), 연장(34m), 일부시행
- 소로1-29호선: 폭원(10m), 연장(44m), 일부시행
- 소로1-42호선: 폭원(10m), 연장(47m), 일부시행
- 소로2-58호선: 폭원(8m), 연장(6m), 일부시행

4. 사업시행자의 성명 및 주소

○ 성명: 인천광역시장(종합건설본부장)

○ 주소: 인천광역시 남동구 정각로 29(미추홀구 한나루로 607)

5. 사업의 착수 및 준공예정일 : 실시계획고시일 ~ 2027. 12.

6. 수용 또는 사용할 토지 또는 건물의 소재지·지번·지목 및 면적, 소유권 및 소유권외의 권리의 명세 및 그 소유자·권리자의 성명·주소 : 붙임과 같음

7. 관계서류의 열람 기간 및 열람 장소

- 열람기간 : 2022.08.31. ~ 2021.09.13.
- 열람장소 : 인천광역시청(고속도로재생과, ☎ 032-440-4197),
동구청(건설과, ☎ 032-770-6572), 미추홀구청(건설과,
☎ 032-880-4428), 서구청(도로과, ☎ 032-560-4522)
- 의견제출 : 열람기간 내에 의견서를 작성하여 열람 장소에 제출

용지 조서

○ 시설명 : 광로2-25호선외 12개 노선

일련 번호	소재지	지 번	지 목	대장면적 (㎡)	편입면적 (㎡)	소 유 자		소유권이외의 권리		
						주 소	성명	권리 내용	주 소	성명
계				93필지	439,719.3					
1	미추홀구 도화동	2	도	14,027.8	10,770.0	인천광역시	공			
2	미추홀구 주안동	1416	도	11,747.4	10,792.0	인천광역시	공			
3	동구송림동	324	도	3,727.5	3,703.0	인천광역시	공			
4	서구가좌동	606-18	도	3,790.9	3,768.0	인천광역시	공			
5	서구가좌동	180-91	도	2,717.0	97.0	국토교통부	국			
6	서구가좌동	546	도	2,489.3	1,033.0	인천광역시서구	공			
7	서구가좌동	546-1	도	4,602.7	4,593.0	국토교통부	국			
8	서구가좌동	180-55	제	430.0	408.0	인천광역시중구 사동7	주식회 사 영진공 사	지상권 근저당 권	서울시 종로구 관철동 10	한국외 환은행
9	서구가좌동	547	도	223.1	223.1	인천광역시서구	공			
10	서구가좌동	551	도	83,321.9	14,677.0	인천광역시	공			
11	서구가좌동	549	도	4,753.1	3,423.0	인천광역시서구	공			
12	서구가좌동	177-2	도	1,478.0	1,478.0	인천광역시서구	공			
13	서구가좌동	177-1	도	35,823.0	35,823.0	인천광역시서구	공			
14	서구가좌동	177-3	도	1,481.0	1,481.0	인천광역시서구	공			
15	서구가좌동	297-2	도	5,221.2	5,221.2	인천광역시서구	공			
16	서구가좌동	550	잡	5,646.6	1,996.0	인천광역시	공			
17	서구가좌동	569-1	도	17,597.0	8,559.0	인천광역시서구	공			
18	서구가좌동	297-1	잡	417.0	417.0	인천광역시	공			
19	서구가좌동	297-5	잡	3,907.0	2,187.0	인천광역시	공			
20	서구가좌동	553-1	잡	4,579.2	4,579.2	인천광역시	공			
21	서구가좌동	589-1	도	48,162.6	10,783.0	인천광역시	공			
22	서구가좌동	177	도	38,879.0	12,317.0	인천광역시서구	공			
23	서구가좌동	565	도	6,808.3	6,808.3	인천광역시서구	공			
24	서구가좌동	558-1	도	296.2	180.0	인천광역시서구	공			
25	서구가좌동	556-17	도	235.0	30.0	성남시 금토동 293-1	한국 도로공 사			

일련 번호	소재지	지 번	지 목	대장면적 (㎡)	편입면적 (㎡)	소 유 자		소유권이외의 권리		
						주 소	성명	권리 내용	주 소	성명
26	서구가좌동	558	도	2,238.0	380.0	인천광역시서구	공			
27	서구가좌동	274-1 1	도	922.0	922.0	인천광역시서구	공			
28	서구가좌동	274-13	도	256.0	256.0	인천광역시서구	공			
29	서구가좌동	274-14	도	4,501.0	4,501.0	인천광역시서구	공			
30	서구가좌동	274-20	도	686.0	686.0	인천광역시	공			
31	서구가좌동	563-2	도	6,494.5	3,693.0	인천광역시	공			
32	서구가좌동	563-1	도	106.4	106.4	인천광역시서구	공			
33	서구가좌동	110	도	34,455.2	34,455.2	인천광역시서구	공			
34	서구가좌동	559	도	15,043.7	15,043.7	인천광역시서구	공			
35	서구가좌동	216	도	7,580.0	6,450.0	인천광역시서구	공			
36	서구가좌동	274-12	도	2,724.0	1,636.0	인천광역시서구	공			
37	서구가좌동	279	도	5,142.6	1,582.0	인천광역시서구	공			
38	서구가좌동	571-1	도	640.3	640.3	인천광역시서구	공			
39	서구가좌동	571-9	도	940.5	133.0	인천광역시서구	공			
40	서구가좌동	571-11	도	451.2	451.2	인천광역시서구	공			
41	서구가좌동	568	도	2,094.9	2,094.9	인천광역시서구	공			
42	서구가좌동	567	잡	12,288.1	12,288.1	인천광역시	공			
43	서구가좌동	566	잡	11,524.6	11,524.6	인천광역시	공			
44	서구가좌동	556-21	대	13.8	13.8	기획재정부	국			
45	서구가좌동	556-19	도	30.1	30.1	국토교통부	국			
46	서구가좌동	284	도	10,478.3	1,080.0	인천광역시	공			
47	서구가좌동	292	도	31,176.4	1,814.0	인천광역시서구	공			
48	서구가좌동	555	잡	6,264.5	6,264.5	인천광역시	공			
49	서구가좌동	554-1	도	1,302.8	1,302.8	인천광역시서구	공			
50	서구가좌동	554-2	잡	1,214.9	1,214.9	인천광역시	공			

일련 번호	소재지	지 번	지 목	대장면적 (㎡)	편입면적 (㎡)	소 유 자		소유권이외의 권리		
						주 소	성명	권리 내용	주 소	성명
51	서구가좌동	553-2	잡	195.0	195.0	인천광역시서구	공			
52	서구가좌동	552-22	잡	194.4	188.0	인천광역시서구	공			
53	서구가좌동	297-4	잡	220.0	220.0	인천광역시	공			
54	서구가좌동	297-3	잡	595.0	595.0	인천광역시	공			
55	서구가좌동	154	도	9,470.1	18.0	인천광역시서구	공			
56	서구가좌동	109-1	도	4,894.2	4,126.0	인천광역시서구	공			
57	서구가좌동	168	도	7,597.5	7,597.5	인천광역시서구	공			
58	서구가좌동	109	도	6,953.6	6,953.6	인천광역시서구	공			
59	서구가좌동	156	도	8,200.1	3,825.0	인천광역시	공			
60	서구가좌동	141	도	11,737.4	610.0	인천광역시서구	공			
61	서구가좌동	208	도	10,291.1	3,043.0	인천광역시서구	공			
62	서구가좌동	201	도	5,996.7	574.0	인천광역시서구	공			
63	서구가좌동	103	도	11,168.8	3,997.0	인천광역시서구	공			
64	서구가좌동	169	도	6,481.7	2,673.0	인천광역시서구	공			
65	서구가좌동	169-2	도	256.1	256.1	인천광역시	공			
66	서구가좌동	169-1	잡	117.7	117.7	인천광역시서구	공			
67	서구석남동	637	도	3,473.7	3,435.0	인천광역시서구	공			
68	서구석남동	622	도	32,408.6	3,904.0	인천광역시서구	공			
69	서구석남동	600	도	78,012.5	77,918.5	인천광역시서구	공			
70	서구석남동	635	도	14,561.4	432.0	인천광역시서구	공			
71	서구석남동	618	도	20,323.1	1,422.0	인천광역시	공			
72	서구가좌동	597	도	11,947.2	100.0	인천광역시	공			
73	서구가좌동	603	도	11,367.1	100.0	인천광역시서구	공			
74	서구석남동	574	도	11,829.9	100.0	인천광역시	공			
75	서구석남동	595	도	1,820.3	100.0	인천광역시서구	공			

일련 번호	소재지	지 번	지 목	대장면적 (㎡)	편입면적 (㎡)	소 유 자		소유권이외의 권리		
						주 소	성명	권리 내용	주 소	성명
76	서구가정동	581	도	1,499.9	1,499.9	인천광역시	공			
77	서구가정동	587	도	4,678.1	4,678.1	인천광역시	공			
78	서구가정동	591	도	1,463.8	1,463.8	인천광역시	공			
79	서구가정동	587-1	도	35,714.9	35,714.9	인천광역시	공			
80	서구가정동	591-1	도	7,546.7	7,546.7	인천광역시	공			
81	서구가정동	581-1	도	2,781.4	2,781.4	인천광역시	공			
82	서구가정동	583	도	4,447.9	4,447.9	인천광역시서구	공			
83	서구가정동	571-1	도	42.0	42.0	인천광역시	공			
84	서구가정동	571	도	43.2	43.2	인천광역시	공			
85	서구가정동	560-8	대	390.1	390.1	인천광역시	공			
86	서구가정동	560-7	도	409.1	409.1	인천광역시	공			
87	서구가정동	560-56	대	390.1	390.1	인천광역시	공			
88	서구가정동	592-1	도	57.5	57.5	인천광역시	공			
89	서구가정동	555-23	대	5.0	5.0	인천광역시	공			
90	서구가정동	555-4	도	1,069.9	1,069.9	인천광역시	공			
91	서구가정동	590-1	도	174.7	165.0	인천광역시	공			
92	서구가정동	588-1	도	14.3	12.0	인천광역시	공			
93	서구가정동	587-3	도	27,643.4	2,592.0	인천광역시	공			

지장물 조서

○ 시설명 : 광로2-25호선

일련 번호	소재지	지번	물건의 종류	구조 및 규격	단위	수량	소유자	
							성명	주소
1	서구 가좌동	570-3 4	컨테이너	철재	㎡	13.16	나래금속	인천시 서구 가좌동 570-34
2	서구 가좌동	564-2 4	컨테이너	금속	㎡	18.00	동화플 랜트	인천시 서구 가좌동 564-24
3	서구 가좌동	216	자전거보관소	철재, 플라스틱 H:2.0	개소	2	서구청	인천시 서구 서곶로 307
			자전거거치대	철재 H:0.5	개소	2		
4	서구 가좌동	109-1	자전거보관소	철재, 플라스틱 H:2.0	개소	2	서구청	인천시 서구 서곶로 307
			자전거거치대	철재 H:0.5	개소	2		
5	서구 가좌동	108-4 9	물타리	목재	m	6	세화빌라	인천시 서구 가좌동 10-49
6	서구 석남동	600	자전거보관소	철재, 플라스틱 H:2.0	개소	9	서구청	인천시 서구 서곶로 307
			자전거거치대	철재 H:0.5	개소	11		
7	서구 석남동	600	자전거보관소	철재, 플라스틱 L:3.0, W:2.0	개소	1	서구청	인천시 서구 서곶로 307
			자전거거치대	철재, 플라스틱 L:3.0, W:2.0	개소	1		
8	서구 석남동	618	자전거보관소	철재	개소	4	인천시	인천시 남동구 정각로 29

인천광역시 공고 제2021-2378호

인천광역시 공고 제2022-3382호

2021. 6. 7. 인천광역시 시장 방침 제5331호

제정 2021. 9. 8. 인천광역시 균형발전정무부시장 방침 제8721호

개정 2022. 8. 11. 인천광역시 행정부시장 방침 제7341호

인천광역시 도시개발사업 공공기여시설 설치 및 운영 기준

인천광역시 도시개발사업 공공기여시설 설치 및 운영 기준

제1절 총칙

1. 기준의 목적 및 대상

1-1-1. 이 기준은 「국토의 계획 및 이용에 관한 법률」(이하 “「국토계획법」”)에 따라 수립한 “인천광역시(이하 “인천시”) 도시기본계획”의 시가화예정용지를 「도시개발법」에 따라 주거용도로 개발하는 사업의 개발밀도, 공공기여시설 제공 및 기부채납 등에 대한 설치 및 운영 기준을 제시하여 인천시 도시계획위원회의 원활한 심의 및 자문과 신속한 도시개발사업 추진을 도모함을 목적으로 한다.

1-1-2. 이 기준의 적용대상은 인천시 도시기본계획의 시가화예정용지 중 녹지지역, 농림지역, 관리지역을 주거용도로 「도시개발법」 제3조 및 제9조에 따라 도시개발구역으로 지정·고시하고 같은 법 제17조 및 제18조에 따라 실시계획을 인가·고시하는 사업으로 한다.

※ 「도시개발법」에 따라 공업지역 등에서 주거용도로 개발하는 사업의 경우 이 기준의 절차를 준용하고, 공공기여시설 설치에 “인천광역시 도시계획변경 사전협상 운영기준” 제6장(공공기여시설의 종류 및 계획기준)을 따른다.

※ 농업진흥지역¹⁾이나 도시·군관리계획의 변경을 선행 또는 병행하는 경우(도시개발업무지침 1-2-3 규정) 우리 시 개발방침과 농지 관리부서 등 의견수렴 후 공공기여시설 협의 추진

1) 「농지전용업무처리규정」 제17조에 따른 농업진흥지역 안 농지 1만㎡ 이상 또는 농업진흥지역 밖 농지 20만㎡ 이상 편입 지역

2. 용어의 정의

1-2-1. 이 기준에서 “공공기여”란 공공의 인·허가(구역지정, 실시계획인가)로 용도지역이 변경되거나 토지가치가 상승하여 발생하는 계획이득을 공공에 기여하기 위해 기부채납하는 시설이나 시설의 설치비용을 제공하는 것을 말한다.

(1) “기반시설²⁾”이란 「국토계획법」 제2조 제6호의 시설로 주거 등 개발로 인해 사업시행자가 설치·조성해야 하는 시설을 말한다.

(2) “공공기여시설”은 “기반시설” 과 별개로 사업대상지 또는 사업대상지가 속한 생활권이나 관할구역에 필요하다고 판단되어 다음 각 호에 대해 인천시가 제안하고 도시개발사업 사업시행자가 설치·제공하는 시설을 말한다.

① 인천시 도시계획위원회에서 필요성을 인정하여 도시·군계획시설 또는 지구단위계획으로 결정한 시설

② 도시기본계획 또는 생활권계획(「국토계획법」에 의한 생활권계획 및 이에 준하여 인천시가 수행 또는 인정한 용역의 결과)에 따라 관할구역에 필요한 공공시설, 기반시설 등

③ 정책사업(생활 SOC, 주민공동시설 등)으로 인천시가 제안한 사업

1-2-2. 이 기준에서 “기부채납”이란 사업시행자가 공공기여시설 설치를 위한 토지·시설 등의 소유권이나 운영권 등을 해당 관리청에

2) 도시개발사업과 관련된 법에서 정하고 있는 필수 기반시설 및 교통영향평가, 환경영향평가 등 각종 제영향평가, 관련 부서 협의 의견 등으로 설치하는 시설로 공공기여시설과 구분됨

무상으로 이전하는 것을 말한다.

3. 근거 및 원칙

1-3-1. 이 기준은 「국토계획법」 제18조에 따라 수립하는 인천시 도시기본계획에서 “시가화예정용지 도시개발사업 시행 시 공공기여(기반시설 기부채납 등) 운영기준을 별도로 수립·운영”토록 한 것을 근거로 한다.

1-3-2. 도시개발사업은 「도시개발법」 제5조 제2항에 따라 “인천시 도시기본계획” 및 이 기준에 부합되어야 한다.

1-3-3. “인천시 도시기본계획” 및 이 기준에 부합하지 않는 도시개발사업은 개발을 유보하거나 반려할 수 있다. 다만, 이 기준을 그대로 적용하는 것이 불합리한 경우 법령의 범위 안에서 그 사유를 명백하게 밝히고 인천시 도시계획위원회의 심의를 거쳐 다르게 적용할 수 있다.

제2절 도시개발사업의 주택혼합 및 개발밀도 기준

2-1-1. 시가화에정용지 중 녹지지역, 농림지역, 관리지역에서 주거용도로 도시개발사업을 시행하는 경우 「도시·군관리계획수립지침」 3-1-2-1(4) 및 3-1-2-1(5)에 따라 가급적 단독주택, 중층주택, 고층주택이 혼합된 저밀도(평균용적률 150% 수준)로 개발되도록 한다.

- (1) 주거용지의 용도지역은 제2종 일반주거지역으로 하는 것을 원칙으로 한다.
- (2) 혼합비율은 단독 및 준주거용지 : 공동주택용지 = 3 : 7 수준으로 한다.(단독용지 : 준주거용지 = 2 : 1)
- (3) 평균용적률 산식은 다음과 같다.

<평균용적률 산식>

$$\text{○ 평균용적률} = \frac{\sum(\text{용지별 면적} \times \text{용지별 용적률})}{\text{용지별 면적의 합}}$$

- 용지별 면적: 도시개발업무지침 [별표2] 토지용도분류 중 도시기반시설용지 및 기타시설용지를 제외한 나머지 용지

2-1-2. 2-1-1.의 기준을 적용하면서 저밀도를 초과하여 개발할 필요가 있으면 “제3절 공공기여시설 설치 및 제공”을 적용하여 인천시와 협의를 통해 공공기여시설을 설치해야 한다.

2-1-3. 다만, 인천시와 협의를 통해 사업시행자가 설치해야하는 공공 기여시설 설치량을 초과하여 공공기여시설을 설치하거나 도시 계획위원회에서 인정하는 때에만 그에 상응한 다음의 완화를 추가로 적용할 수 있다.

- (1) 주거용지의 용도지역 완화
- (2) 혼합비율(단독 및 준주거용지 : 공동주택용지 = 3 : 7) 완화
- (3) 용적률 완화
- (4) 인천시가 인정한 개발계획 내용 등 완화

제3절 공공기여시설 설치 및 제공

1. 공공기여시설 설치량 산정 기준

3-1-1. 2-1-2., 2-1-3.에 따라 인천시와 협의를 할 경우 공공기여시설 설치량은 다음의 기준으로 산정된 토지의 가치 범위로 한다.

- (1) 평균용적률 200% 이하의 경우 공공기여시설 설치량은 도시 개발구역 면적의 1%에 해당하는 토지면적을 기준으로 한다.

<평균용적률 200% 이하 공공기여시설 설치량 산식>

$\cdot \text{공공기여시설 설치량(m}^2\text{)} = \text{도시개발구역 면적(m}^2\text{)} \times 1\%$

※ 평균용적률 150%이하의 경우에는 공공기여시설 설치 대상에서 제외

- (2) 평균용적률 200% 초과인 경우 공공기여시설 설치량은 아래의 산식을 따른다.

<평균용적률 200% 초과 공공기여시설 설치량 산식>

· 공공기여시설 설치면적(m^2) = ① + ②

① 평균용적률 200% 이하 공공기여시설 설치면적(m^2)

= 도시개발구역 면적(m^2) × 1%

② 평균용적률 200% 초과 시 공공기여시설 설치면적(m^2) =

= 도시개발구역 면적(m^2) × 부담률(%)

· 부담률 = $\left[\frac{\text{용도지역 변경 후 용적률} - 200\%}{\text{용도지역 변경 전 용적률}} \right] \times 0.6$

※ 변경 전·후의 용적률은 용도지역별 평균용적률을 적용함[2-1-1-(3)]

(3) 토지가치를 판단하기 위해서는 감정평가를 시행한다.

① 감정평가하는 기준 토지는 공동주택용지를 기준으로 한다.

② 용도변경 등이 확정되는 실시계획인가 고시일을 기준으로 감정평가를 실시해 공공기여시설 설치 금액을 확정한다.

③ 실시계획인가 전 개발계획 및 실시계획에 공공기여시설 설치를 반영하기 위해 사업시행자는 탁상감정평가를 실시해야 한다.

④ 환지방식의 경우 확정된 공공기여시설 설치 금액을 환지 계획에 반영한다.

※ 감정평가를 시행하는 기준 및 시기는 인천시와 사업시행자간 협의를 통해 조정할 수 있다.

3-1-2. 인천시와 협의를 통해 인정받거나, 인천시 도시계획위원회 심의를 통해 사업시행자가 기부채납하는 기반시설 일부가 공공기여시설에 포함된다고 판단 시 공공기여시설 설치면적에 포함한다.

2. 공공기여시설 설치 협의

3-2-1. 도시개발사업 제안자는 붙임1의 절차에 따라 인천시와 협의를 진행하여야 하며, 도시개발사업 시행자로 지정된 자는 협약서, 이행각서 등을 제출하고 공공기여시설을 설치해야 한다.

3-2-2. 인천시는 실무T/F에서 도시기본계획과의 정합성, 공공기여시설의 종류 및 위치, 설치방법 등을 검토하고 30일 이내에 협상 조건 등을 도시개발사업 제안자에게 통보한다.

3-2-3. 협상결과를 수용한 도시개발사업 제안자는 개발계획 및 실시계획에 이를 반영하고, 도시개발구역 밖 공공기여시설 설치의 경우 별도의 항목을 추가하여 반영해야 한다. 이때 3-1-1-(3)-③에 따라 규모와 범위를 추정해 반영하고 실시계획인가 이후 확정한다.

(1) 수용방식의 경우 도시개발사업 제안자는 인천시와 협상결과를 바탕으로 협약을 체결 한다.

(2) 환지방식의 경우 도시개발사업 제안자는 조합설립 시 정관에 협상결과를 반영하고 조합설립인가 동의 요건에 부합하는 토지소유자 동의를 받아야 한다.

3-2-4. 도시개발구역 지정을 위한 도시계획위원회 상정 전 공공기여시설 설치량, 공공기여시설의 종류 및 위치, 설치 방법 등을 인천시와 협상을 통해 협의·조정하고 도시계획위원회에 상정한다.

3-2-5. 「도시개발법」 제11조 및 같은 법 시행령 제19조에 따라 시행자로 지정받으려는 자는 사업시행자 지정신청서(사업계획서 및 자금 조달계획서)에 협상결과를 반영하고 이행각서를 첨부하여 제출해야 한다.

※ 환지방식은 「도시개발법」 제13조에 따라 조합 설립 인가 신청 시 조합 정관에 협상결과를 반영하고 구역면적의 3분의 2 이상에 해당하는 토지 소유자와 그 구역의 토지 소유자 총수의 2분의 1이상의 동의를 받아 이행각서를 첨부하여 사업시행자 지정신청서를 신청해야 한다.

3-2-6. 협상은 공공이 제안한 공공기여시설을 설치하여 기부채납하거나 설치비용을 납부할 경우 종료되며, 개발계획이나 실시계획 변경에 따른 공공기여시설 설치량 등이 5%이상 변경(최초 기준 누적량)될 경우 협의를 통해 공공기여시설 설치량 등을 재산정하고 이행각서 등을 제출하여야 한다.

※ 환지방식의 시행자는 개발계획 및 실시계획 변경 전 조합 총회의 동의를 받아 공공기여시설 설치량을 인천시에 제시하고 협상을 통해 변경내용 결정

※ 변경시점 기준 5% 변경 시 재협의

3. 공공기여시설 설치 방법

3-3-1. 사업시행자는 도시개발사업의 공사 착공 후 사업 준공 전까지 공공기여시설을 설치해야 한다.

3-3-2. 사업시행자는 공공기여시설을 직접 설치하여 기부채납하거나 공공기여시설 설치 금액을 납부하는 방법으로 공공기여시설을 설치할 수 있다.

(1) 공공기여시설을 직접 설치하고자 할 경우 해당사업 관련법에 따라 도시개발사업 준공 전까지 설치해야 한다.

① 사업기간, 개발여건 등을 고려하여 사업시행자가 직접 설치하기 곤란할 경우 등 사유가 인정될 경우 공공기여시설 설치 금액을 인천시에 납부할 수 있다.

② 사업시행자는 공공기여시설의 효율적 설치를 위해 설계·시공 등 제반 업무를 인천시에게 위탁(대행)을 요청 할 수 있다.

(2) 공공기여시설의 설치비용 및 부지가액 산정은 사업시행자가 도시개발사업 실시계획인가 시점을 기준으로 하며, 설치비용은 국토교통부장관이 「수도권정비계획법」에 따라 매년 고시하는 표준건축비를 기준으로 산정한다. 다만, 설계내역 등 객관적인 자료가 있는 경우는 그 자료를 준용한다.

- (3) 사업시행자가 요청할 경우 공공기여시설을 설치하고자 하는 구역의 토지 일부 또는 전부에 해당하는 토지를 수용하여 기부채납하고 나머지는 비용으로 납부할 수 있다.

부 칙 <인천광역시 공고 제2021-2378호, 2021.9.13.>

제1조(시행일) 이 기준은 2021년 9월 13일부터 시행한다.

제2조(적용례) 이 기준의 적용은 시행일 이후 「도시개발법」 제8조에 따라 최초로 도시개발구역 지정을 위해 인천시 도시계획위원회 심의를 상정하는 안건부터 적용한다. (「도시개발법」 제9조에 따라 고시가 된 사업은 제외)

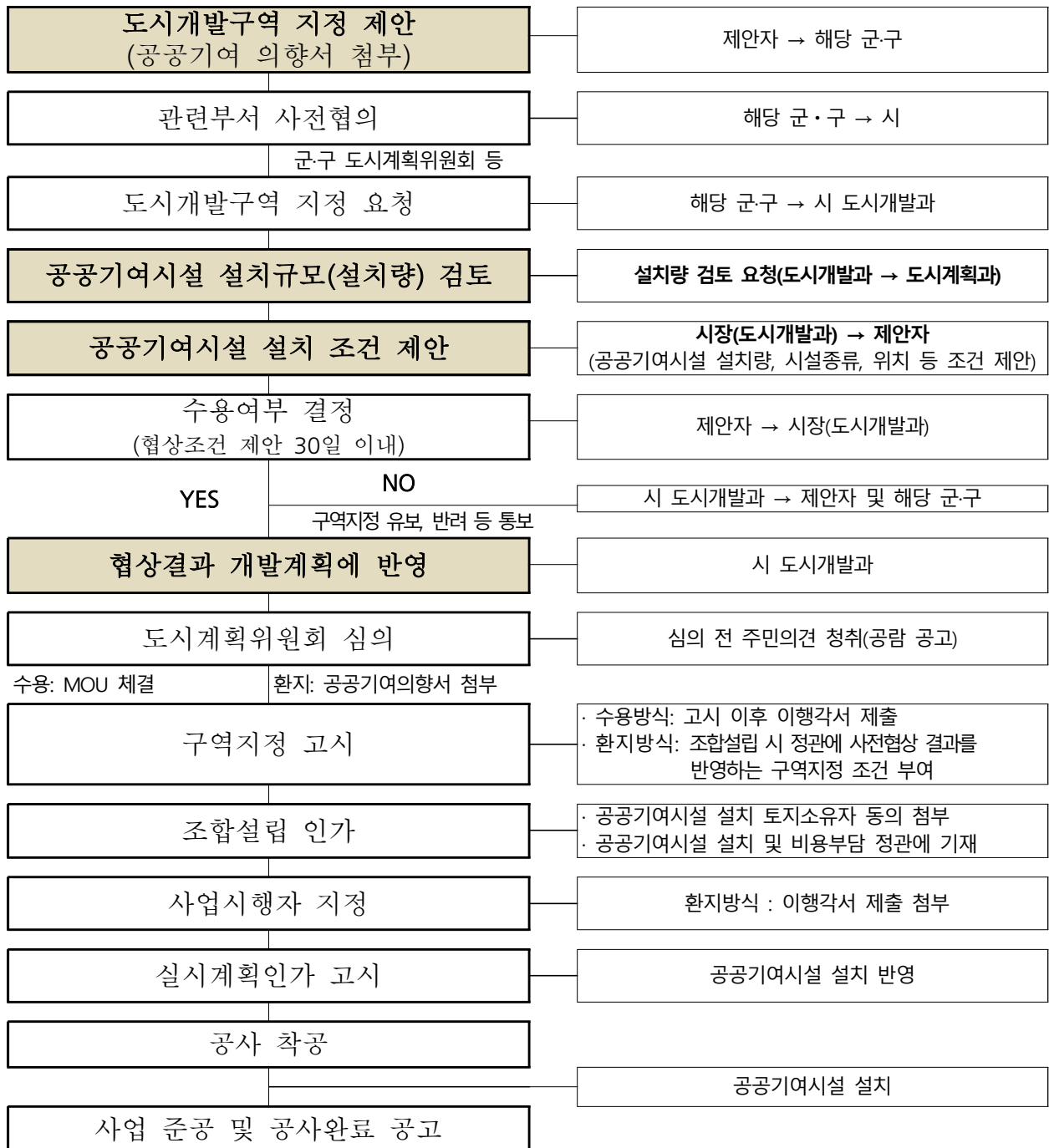
부 칙 <인천광역시 공고 제2022-3382호, 2022.8.31.>

제1조(시행일) 이 기준은 2022년 8월 31일부터 시행한다.

제2조(적용례) 개정기준의 적용은 개정 시행 이후 「도시개발법」 제8조에 따라 최초로 도시개발구역 지정을 위해 인천시 도시계획위원회 심의를 상정하는 안건부터 적용한다.

붙임1

공공기여시설 설치 협의 절차



※ 농업진흥지역³⁾이나 도시·군관리계획의 변경을 선행 또는 병행하는 경우(도시개발업무 지침 1-2-3 규정) 우리 시 개발방침과 농지 관리부서 등 의견수렴 후 공공기여시설 협의 추진

1) 「농지전용업무처리규정」 제17조에 따른 농업진흥지역 안 농지 1만㎡ 이상 또는 농업진흥지역 밖 농지 20만㎡ 이상 편입 지역

참고

협약서(예시) 및 이행각서(예시)

협 약 서 (예시)

인천광역시와 △△△(이하 ‘사업제안자’)는 「국토의 계획 및 이용에 관한 법률」 및 「도시개발법」에 따라 ○년 ○월 ○일부터 ○년 ○월 ○일까지 실시한 □□사업에 대한 협상의 결과로 다음과 같이 협약한다.

1. (목적) 이 협약서는 「인천광역시 도시개발사업 공공기여시설 설치 및 운영 기준」에 따라 □□사업을 추진함에 있어 인천광역시와 사업제안자의 협력적 노력 의사를 밝히고, 협상의 합의사항을 적시함을 목적으로 한다.
2. (용어의 정의) 본 협약서에서 사용하는 용어는 「국토의 계획 및 이용에 관한 법률」, 「도시개발법」 및 「인천광역시 도시개발사업 공공기여시설 설치 및 운영 기준」에서 정한 정의에 따른다.
3. (협약의 내용) 도시개발구역 지정(개발계획 수립)에 관한 밀도, 공공기여시설 등 내용적 범위를 작성한다.
4. (사업제안자의 의무)
 - 4.1 사업제안자는 제반 법령을 준수하고, 협상결과에 따라 공공기여 의무를 성실히 이행한다.
 - 4.2 사업제안자는 이 협약서에서 정한 권리나 의무를 인천광역시의 서면동의 없이 양도할 수 없다.
 - 4.3 인천광역시장 또는 인천광역시장이 위임 또는 위탁한 자가 공공기여 이행을 감독하기 위해 당해 현장을 출입할 수 있고, 사업제안자에게 제반 정보 및 자료를 요구할 수 있다.
 - 4.4 사업제안자는 공공기여의 이행을 보증하기 위하여 이행보증보험 등의 담보방안을 마련하고, 이행담보 증빙서류를 첨부한 이행각서를 도시개발구역 고시 전 인천광역시에 제출한다.
5. (협약의 실효) 협약 체결일로부터 1년 사업시행자 지정신청서를 제출하지 않을 경우에는 개발의사가 없는 것으로 간주하여 협상결과를 무효로 한다.
6. (인천광역시 의무) 인천광역시는 협상의 결과로 작성된 도시개발구역 지정(변경)(안)의 심의 및 결정 절차가 신속하고 원활하게 진행될 수 있도록 노력한다.
7. (협약서의 변경) 도시개발구역 지정(변경)(안) 심의에 따라 인천광역시와 사업제안자가 상호 협의하여 추가협상이 완료된 경우, 추가협상의 합의결과는 이 협약서의 변경으로 본다.
8. (분쟁의 해결) 본 협약에 따른 분쟁발생시 인천지역을 소재지로 하는 법원에 제소할 수 있다.

첨부 : 협상결과 1부.

년 월 일

인천광역시장 : □ □ □ (인)

사업제안자 : 상 호 : ○ ○ ○

주 소 :

대표자 : □ □ □ (인)

이행각서 (예시)

○○○(이하 ‘서약인’)는 □□사업의 공공성을 깊이 인식하여, 사업추진과 더불어 최선을 다해 공공기여를 이행할 것을 다짐하면서 다음과 같이 서약한다.

1. (목적) 이 각서는 「인천광역시 도시개발사업 공공기여시설 설치 및 운영 기준」에 따라 □□사업을 추진함에 있어 공공기여에 관한 약정인의 자발적 기부의사를 규정함을 목적으로 한다.
2. (효력) 이 각서는 인천광역시에 접수됨과 동시에 효력을 발생한다.
3. (이행) 서약인은 신의성실을 다해 제반 법령을 준수하고, 협상결과에 따른 공공기여 서약을 성실하게 이행한다.
 - 3.1 서약인이 제공해야 할 공공기여의 종류와 총량은 첨부 공공기여 명세와 같다.
 - 3.2 서약인이 제공해야 할 공공기여의 성능수준은 첨부한 공공기여 시설별 성능수준 또는 설계도서로 정한다.
 - 3.3 공공기여 이행이 완료되면, 서약인은 이행완료를 서면으로 통지한다.
 - 3.4 서약인의 귀책사유로 공공기여 이행이 불가능하다고 판단될 경우 인천광역시의 도시개발구역 지정(변경) 취소, 건축허가 등 사업 인·허가의 취소 처분 등에 대하여 일체의 이의를 제기하지 않는다.
4. (평가) 이행이 완료된 공공기여의 성능수준은 인천광역시가 평가한다.
 - 4.1 이행 완료한 공공기여의 성능수준이 협상으로 정한 성능수준에 미달할 경우 인천광역시는 시정조치를 요구할 수 있으며, 서약인은 시정조치 요구를 통지받은 날로부터 0일 이내에 개선계획서를 작성하여 제출하고, 시정조치 하여야 한다.
5. (변경) 이 각서는 특별하고 정당한 사유가 있을 때 인천광역시의 서면동의에 의해 변경할 수 있다.
6. (종료) 이 각서는 공공기여 이행을 완료하고, 이를 인천광역시가 인정하는 경우 효력이 종료된다.

서약인은 위의 사항을 이행할 것을 서약한다.

년 월 일

상 호 : ○ ○ ○

주 소 :

대표자 : □ □ □ (인)

인천광역시장 귀하

인천광역시공고 제2022-3388호

인천광역시 서구 성장관리계획구역 및 성장관리계획안 재열람 · 공고

인천광역시 공고 제2022-1612(2022. 6.27.)호 및 3361(2022. 8.29.)호로 공고한 인천광역시 서구 성장관리계획구역 및 성장관리계획안 관계도서의 일부 오류 사항 등을 반영하기 위하여 「국토의 계획 및 이용에 관한 법률」 제75조의2, 제75조의3 및 같은 법률 시행령 제70조의13 및 제70조의14 규정에 따라 미리 주민에게 알려 이에 대한 의견을 듣고자 다음과 같이 재공고합니다.

2022. 8. 31.

인 천 광 역 시 장

1. 성장관리계획 수립 목적

- 주거지와 공장, 제조업소 등의 입지 분리를 통해 쾌적한 도시환경을 조성하고 난개발을 방지하기 위하여 개발행위의 관리방안을 마련

2. 성장관리계획구역 지정

- 위치: 서구 오류동, 왕길동, 백석동, 금곡동, 대곡동, 불로동, 마전동, 당하동 일원
- 면적: 7,548,222㎡

3. 성장관리계획 수립

가. 기반시설의 배치와 규모에 관한 사항

- 성장관리계획으로 설정 된 도로계획선이 포함된 부지 개발 시, 사업자가 도로계획선 폭의 1/2만큼 확장 조성

구분	노선수	폭(m)	조성·관리 주체	비고
도로계획선	7	6, 10	민간	

나. 건축물 용도·건폐율·용적률에 관한 사항

- 성장관리계획 유형에 따라 권장용도/ 허용용도/ 불허용도 계획
- 유형구분: 공업형, 공업제한형, 농업형
- 인센티브 항목을 충족할 경우 건폐율 및 용적률 상한 범위 내 완화

4. 열람기간 및 의견제출 방법

- 열람기간: 재공고일로부터 14일 간
- 의견제출: 위의 성장관리계획구역 및 성장관리계획안의 내용에 의견이 있으신 분은 열람기간 내에 의견서를 작성하여 열람 장소에 제출할 수 있습니다.

5. 열람장소

- 인천광역시청(도시계획과, 032-440-4613, 남동구 정각로 29)
- 인천광역시 서구청(도시계획과, 032-560-4762, 서구 서곶로 307)

6. 관계도서: 게재 생략하고 열람 장소에 갖추어 둠

- 당초: 서구 성장관리계획(안) 관계도서
- 변경: 인천광역시 서구 성장관리계획구역 및 성장관리계획안 관계도서. 끝.