

2023년 월미공원 숲해설 위탁 운영 사업자 모집 재공고

월미공원을 찾는 시민들에게 양질의 산림교육서비스 제공을 위하여 다음과 같이 2023년도 월미공원 숲해설 위탁 운영 사업자를 모집 공고합니다.

2023년 2월 14일

인천광역시 월미공원사업소장

1. 사업개요

- 사업명: 2023년 월미공원 숲해설 위탁 운영 사업
- 위치: 월미공원 전통정원, 둘레길 일원
- 기간: 2023. 3. ~ 12.
- 사업비: 28,666천원(부가세 포함)
- 사업내용: 월미공원 숲해설 위탁 운영 사무 전반

2. 신청자격

- 공고일 현재 인천광역시 소재로 「산림복지진흥에 관한 법률」 제21조에 따라 산림복지전문업(숲해설업 또는 종합산림복지업)으로 등록한 자

3. 공고 및 신청서 접수

- 공고기간: 2023. 02. 14. (화) ~ 2. 20. (월)
- 접수기간: 2023. 02. 14. (화) ~ 2. 20. (월) 09:00 ~ 18:00
- 접수방법: 비대면 접수(우편접수, 이메일)
- 우 편: 인천 중구 월미로 131-22 월미문화관 2층 공원운영팀
(우편번호 22301) - '23. 2. 20. (월), 18:00 소인분까지 -
- 이 메 일: pekoppoi@korea.kr

4. 제출서류

구분	제출서류
필수서류	<ul style="list-style-type: none"> - 제안신청서 및 사업제안서 7부 <별지1, 2 서식> - 산림복지전문업 등록증 사본 1부 - 사업참여 전문인력 현황 및 자격증 사본(대체인력 포함) 1부 - 사업참여전문가 거주지 증빙서류(주민등록초본)/ 1부 (주민등록초본은 공고일 이후 발급분에 한하여 인정) - 개인정보 수집·이용 동의서 <별지 3 서식> - 안전보건관리 계획서 및 준수서약서 1부 <별지 4 서식> - 성범죄 경력 및 아동학대관련 범죄 전력 조회 동의서 <별지 5 서식> - 민간위탁 노동자 근로조건 보호 협약서 1부 <별지 6 서식> - 법인등기부등본 및 사업자등록증 사본 각 1부. - 법인인감증명서 및 사용인감계 각 1부. - 자본금 1천 만원 이상 증빙자료 1부. - 발표용 PPT 자료 1부 : 메일 별도 송부(pekoppoi@korea.kr) ※안전보건관리 계획 및 이행에 대한 내용 포함 - 산업 재해를 확인서(안전보건공단 발급) 1부 (산업재해발생 확인용으로 최근2년('21~22년)기준, 공고일 이후 발급분)
해당자 제출서류	<ul style="list-style-type: none"> - <가점> 최근 3년('20~22년)이내 산림교육 관련 수상 실적 증빙 서류 1부 - <가점> 최근 3년('20~22년)이내 직무교육 등 참여실적 증빙 서류 1부 (수료 또는 이수증 사본 제출, 전문업 자체 교육은 불인정) - <가점> 산림교육프로그램 인증서 사본 1부 (인증서 기간이 유효한 경우에만 인정)

※ 제출서류는 A4규격으로 한글로 작성, 순서대로 편철하여 제출

※ 교육수료증, 경력증명서 등에 기간 미기재시 경력으로 인정되지 않음

※ 제출 서류 중 사본은 원본대조필 후 인감 날인하여 첨부

5. 제안서 평가

1) 1차 서류심사(20점)

○ 심사일정: 2023. 2. 22. (수) / 문자 또는 유선 통보

○ 지원자격, 사업운영계획 및 구비서류 등 위탁 운영 적합여부 심사

○ 안전보건관리 수준 평가

○ 서류심사 결과, 합격자에 대하여 별도 유선 통보

○ 1차 서류심사 합격자에 한하여 2차 발표심사 실시

2) 2차 발표심사(80점)

○ 심사일정: 2023. 2. 24. (금)

○ 심사장소: 월미문화관 2층 세미나실

○ 심사방법: 내부 평가위원회를 구성하여 심사

- 사업신청자의 사업에 대한 발표 후 심사위원회 심사 실시
- 신청자의 사업 설명 및 질의응답 : 업체별 2명 내외 참석
 - 전문업 사업 발표(10분 이내) 및 질의응답(10분 내외)로 진행
 - 사업설명은 파워포인트를 원칙으로 하며, 필요시 한글로 대체
- ※ 발표내용은 제출한 제안서 사업 내용과 일치하여야 함

6. 심사기준 및 사업자 선정

○ 심사기준

- 제안서 평가 기준표(참고2)를 기준으로 서류심사와 발표심사를 실시하고 점수를 합산하여 평균 70점 이상 취득자 중 상위득점자 선발 (단, 가점 해당자는 추가점수를 적용하여 득점 산출)
- 발표심사 점수는 각 심사위원의 점수 중 최고·최저 점수를 제외한 나머지 점수의 평균값을 활용하여 산출
단, 최저 또는 최고 점수가 2개 이상일 때는 하나 제외(소수점 셋째 자리에서 반올림)
- 평가 점수가 동일한 경우, 세부평가 항목 중 배점이 큰 항목에서 높은 점수를 받은 자를 우선 순위자로 함

※ 사업계획서 타당성(정성) > 사업수행능력(정성) > 사업수행팀 구성(정성)

- 선정된 사업자 포기 시 차순위자를 사업자로 선정

※ 평가결과 70점 이상인 차순위자만 해당

- 재공고에서 신청 사업자가 단독 응모일 경우, 단일 사업자에 대해서 심사하고, 심사 결과 평균 70점 이상일 경우 적극적으로 선정

○ 사업자 선정결과 발표: 2023. 2. 28. (화), 문자 또는 유선 통보

7. 협상 및 계약 체결

- 협상일정: 선정된 사업자에 별도 유선통보
 - 사업물량, 사업비 산출 및 집행 정산 확정, 근무일지 관리 등 협의
- 계약체결: 2023년 3월 중 실시

8. 기타 유의사항

- 제안신청서 접수 전 모집공고문 및 과업지시서 등 제반사항에 대하여 충분히 숙지한 후 제안신청서 제출
- 평가는 제출된 서류에 한하여 실시하고, 제출서류 미비 등으로 인한 불이익이 초래될 시 일체 이의를 제기할 수 없음
- 당초 구성된 사업참여 전문인력(숏해설가)는 최소 3개월 이상 근무해야하고 50% 이상 교체를 금지함
- 평가결과와 협상결과는 공개하지 않음을 원칙으로 하고, 제출된 서류는 접수 이후 수정·보완할 수 없으며 일체 반환하지 않음
- 제출된 자료 중 허위사실이 발견되면 평가제한 및 협상취소, 계약해지 할 수 있음
- 발표심사 불참시 포기로 간주하며, 평가대상에서 제외
- 단일 사업자 신청 또는 사업신청 수요가 없는 경우, 공고 만료일 익일로부터 7일간 재공고함
- 심사일정 등 변경사항 발생시 인천의 공원 홈페이지내 공원소식란에 별도 공지하며 개별 통보하지 않으니 수시확인 바람
- 기타 본 공고안에서 정하지 아니한 사항은 「2023년 산림교육 운영사업 지침」 및 관련 법률에 의함
- 문의처 : 월미공원사업소 공원운영팀(☎032-440-5915)

[붙임문서]

별지 1. 제안신청서(서식) 1부.

별지 2. 사업제안서(서식) 1부.

별지 3. 개인정보 수집·이용 동의서(서식) 1부.

별지 4. 안전보건관리 계획서 및 준수 서약서(서식) 1부.

별지 5. 성범죄 경력 및 아동학대관련범죄 전력 조회 동의서 1부.

별지 6. 민간위탁 노동자 근로조건 보호 협약서 1부.

참고 1. 사업제안서 작성지침 1부.

참고 2. 제안서 평가 심사기준표 1부.

[별지 2] 사업제안서(서식)

접수번호	2023 -
------	--------

2023년 월미공원 숲해설 위탁 운영 사업제안서

2023. 2.

산림복지전문업 기관명

□ 사업목표

○

□ 주요 사업내용

- 자유학기제, 사회복지 소외계층 등 수혜대상 확대 운영
- 우리시 특성에 맞는 「숲해설프로그램」 개발 및 운영
- 사회적 거리두기 단계별 프로그램 운영 및 대체업무 수행
 - 비대면 콘텐츠, 찾아가는 숲해설 등 비대면프로그램 개발 및 운영
 - 산림교육프로그램 개발, 숲해설 도감 작성 및 산림교육시설 관리 등 대체 업무 수행

□ 사업 추진계획

- 사업 추진전략 및 방법
 - (과업 수행 운영계획)
 - (자체 보유인력 직무역량 강화 계획)
 - (프로그램 참여자 관리 및 확보 계획)
 - (홍보 마케팅 활동 계획)
 - (대면, 비대면 프로그램 개발 및 운영·관리 계획)
 - (사회적 거리두기 상황에 따른 대체업무수행 계획)

□ 사업추진일정

구분 연구내용	월별 추진일정										비 고
	3	4	5	6	7	8	9	10	11	12	
○ 세부항목 1											
○ 세부항목 2											
진도율(%)											

II

사업수행 추진체계

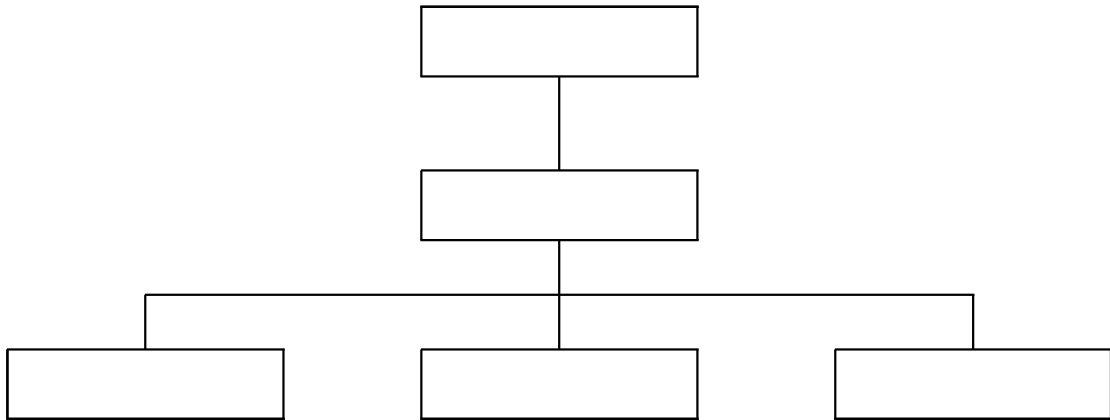
□ 법인 또는 단체 소개

○ 간략히 작성(1장 미만 분량)

□ 직원현황 : 명

○ 운영진 : 명 (대표 ○명, 이사 ○명, 팀장 ○명 등)

○ 조직도



□ 숲해설 전담인력 현황

직 위	성 명	주요경력(개인별 2-3개)	자격증

□ 사업 참여자

○ 사업 책임자

1) 인적사항

성명		직위(급)	
주소	(전화 :) (FAX :)		
생년월일	(만 세)		

2) 학 력

연도(부터~까지)	학 력	전 공	학 위
~			
~			
~			

3) 경 력

연도(부터~까지)	기 관	직 위(직명)	비 고
~			
~			
~			

○ 사업 참여자 및 숲해설 활동실적

성명	직위	직급	학 력		숲해설 활동실적	비 고
			전공	학교		

○ 사업 참여 전문인력 개인별 이력사항

숲해설가 이력사항			
이 름		성 별	
생년월일		연 락 처	
자격증 번호		숲해설 경력	
주 요 경 력			
구 분	기 간	활동내역	관련기관
<교육경력>		교육과정명, 시간, 주관 단체 또는 기관	
	'06.06. ~ '06.11.	숲해설가 초급 교육과정(160시간)수료	ooo협회
<활동경력>		활동기간, 장소 및 기관 등	
	'07.01. ~ '09.12.	매지유아숲체험원 숲해설가 활동	북부지방산림청
<수상경력>		대회명, 수상부문과 등수 등	
	'13.11.09.	제7회 전국숲해설경연대회 - 교구부문(장려)	산림청

○ 대체인력 보유사항

직 위	성 명	주요경력	자격증

○ 사업 참여 전문인력 및 대체인력 산림교육전문가 자격증(사본)

성명(자격증명)	성명(자격증명)

○ 기타사항

Ⅲ

과업수행 세부계획

※ ‘과업수행 세부계획’의 경우 아래 열거된 항목 외에 과업지시서를 참고로 하여
창의적 계획 수립 권장

☐ 과업 수행방향

- 운영방향
- 과업범위

☐ 숲해설 프로그램 운영방안

○

☐ 숲해설 프로그램 개발 및 운영

- ※ 연간운영계획
- ※ 주변 자원을 활용한 연계 콘텐츠 개발
- ※ 상설 및 특강 프로그램 기획·구성
- ※ 각 구역 컨셉별 프로그램 구성
- ※ 휴일, 가족단위 소규모 운영 등 다양한 프로그램 구성
- ※ 사회적 거리두기 단계별 다양한 형태의 프로그램 개발
예) 온라인 비대면, 숲해설 영상배포 등

☐ 사회적 거리두기로 인한 프로그램 미운영시 대체업무수행 대책

- 예) ※ 대상별 비대면 프로그램 개발 운영
- ※ 숲 자원을 활용한 만들기 키트 배포
 - ※ 숲해설 도감 및 관련 책자 작성 등

☐ 홍보·마케팅 대책

☐ 사업참여자 및 프로그램 이용객 감염병 안전관리 대책

☐ 기타

2023년 월별 숲해설 참여인원 계획

월	주	숲해설 프로그램명							
		합 계		프로그램1		프로그램2		프로그램3	
		회	명	회	명	회	명	회	명
합 계									
3월	계								
	1								
	2								
	3								
	4								
4월	계								
	1								
	2								
	3								
	4								
5월	계								
	1								
	2								
	3								
	4								

2023년 숲해설 운영 총괄계획(안)

프로그램	참여대상/ 인원	운영시간	프로그램 주요내용	비 고
계	모든 방문객			
프로그램1				
프로그램2				
프로그램3				
프로그램4				
기 타				

□ 프로그램 예시

1. 숲해설 프로그램 계획

프로그램명			
숲해설 대상		계 절	
숲해설 인원		소요시간	
장 소			
내 용			
참가자 주의사항			

IV

사업비 산출내역

구 분 \ 비 목		금 액(원)	구 성 비(%)	산출내역(천원)
인 건 비			80	
	숲 해 설 가			-기본급, 유급휴일 등 반영
	행 정 인 력			
경 비			20	
	교 육 비			- 교육비 1인당 100천원 반영 (교육비 외 교통비는 실비정산)
	교 통 통 신 비			
	피 복 비			- 근무복 1인당 300천원 기준
	홍 보 비			
	전 산 처 리 비			
	재 료 비			
	보 험 료			- '22년 4대보험요율 적용
일 반 관 리 비				- (인건비+경비)*6% 이내
이 윤				- (인건비+경비+일반관리비)*10% 이내
총 원 가				- (인건비+경비+일반관리비+이윤)
부가가치세				- (총원가*10%)
총 사 업 비				-

개인정보 수집 · 이용 동의서

본인은 「개인정보보호법」 제15조 규정에 근거하여 2023년 월미공원 숲해설 위탁 운영 사업자를 모집함에 있어 아래와 같이 개인정보를 수집, 이용하는데 동의합니다.

2023년 월 일

동의인 : (서명 또는 인)

인천광역시월미공원사업소장 귀하

※ 귀하는 개인정보제공에 대하여 동의를 거부할 권리가 있으며, 동의를 거부할 경우 원활한 수탁기관 선정심사에 제한을 받을 수 있습니다.

□ 개인정보의 수집 · 이용 목적

- 2023년 월미공원 숲해설 위탁 운영 사업자 선정을 위해 필요한 심사자료

※ 수집한 개인정보는 본 업무 이외의 다른 목적으로 사용하지 않습니다.

□ 수집하려는 개인정보의 항목

- 필수항목 : 성명, 생년월일, 성별, 이메일주소, 연락처, 자격증사본 등

- 선택항목 : 주소, 우대요건과 관련된 학력, 경력, 자격사항 등

□ 개인정보의 보유 및 이용 기간

- 이용기간 : 숲해설 위탁운영 사업자 선정을 위한 심사자료로 활용

- 보유기간 : 5년

※ 사업 참여자(전문인력 포함) 모두 작성하여 제출 바람.

[별지 4] 안전보건관리 계획서 및 준수 서약서(서식) 1부.

안전보건관리 계획서	
일반 사항	<div> <div>■ 위탁사업 현황</div> <div> <div>1. 사업장명 : 월미공원사업소</div> <div>2. 작업명 : 2023년 월미공원 숲해설 위탁 운영</div> <div>3. 업체명 :</div> <div>4. 현장책임자:(성명) (연락처)</div> </div> </div>
	<div> <div>■ 계약현황</div> <div> <div>1. 계약금액 : 금28,666,000원(금이천 팔백 육십 육만육천 원)</div> <div>2. 작업기간 :</div> <div>3. 안전보건관리비(편성금액): 원 ※사후정산서 제출</div> </div> </div>
	<div> <div>• 개인보호구 지급, 안전보건교육비, 안전조치 및 보건조치 비용 등</div> </div>
<div> <div>■ 안전보건관리계획서</div> <div> <div>작성자</div> <div>회사명:</div> <div>직책:</div> <div>성명:</div> <div>(서명)</div> </div> </div>	
① 안전보건관리 인력의 구성 및 운영방안	
<div> <div>사업 특성을 고려한 구체적 안전보건 이행 계획</div> <div>안전관리담당자 지정 및 현장별 안전점검 인력 배치</div> <div>이행계획 추진을 위한 구성원의 역할 분담</div> </div>	<div> <div>1. 안전관리담당자: (성명) (연락처)</div> <div>- 활동계획: 주 -회 이상</div> <div>2. 현장 종사자 수: -명</div> <div>- 위 치: -명</div> <div>- 현장별 점검사항</div> <div>※ 구성원별 역할에 대해 상세기록</div> </div>
② 안전보건관리활동계획	
<div> <div>산업재해예방 활동에 대한 수급인의 이행계획</div> <div>-</div> <div>-</div> <div>-</div> <div>-</div> <div>-</div> <div>-</div> </div>	<div> <div>활동 시설의 안전점검 및 관리 계획</div> <div>- 유해·위험물질 및 활동시설 안전점검 실시</div> <div>- (점검항목 리스트 작성)</div> <div>- 유해·위험물질 및 활동시설별 주기적 점검실시 (권장: 월별 1회 점검)</div> </div>
③ 위험성평가	
<div> <div>○ 작업 중 유해·위험 사항</div> <div>1. 작업명:</div> <div>①</div> <div>②</div> <div>2. 작업명:</div> <div>①</div> <div>②</div> </div>	<div> <div>○ 안전·보건 관리 대책</div> <div>1. 작업명:</div> <div>①</div> <div>②</div> <div>2. 작업명:</div> <div>①</div> <div>②</div> </div>

안전보건관리 계획서

④ 안전점검

· 안전점검 및 모니터링 계획

- 안전점검 항목 구성 및 숙지 여부
- 작업장 안전수칙 준수 여부
- 도급업체의 시정상황 조치 여부
- 기타 안전에 관한 사항

⑤ 이행확인

· 안전조치 이행여부

⑥ 안전보건교육 계획: 회 시간

“교육 일자 및 주요 내용 또는 교육자료 첨부 가능”

⑦ 신호 및 연락체계

⑧ 비상대책

사망사고 발생위험, 산업재해(중대재해 포함) 발생 -> 작업중지 -> 초기대응(필요시) -> 긴급 대피 -> 재해자 응급처치 및 신고(병원,소방서,고용노동부 등)
-> 현장보존 -> 원인조사 및 대책수립

◎ 비상연락망

소방서 119 병원 관할 고용노동부

⑨ 재해발생수준

최근 2년간 산업재해 발생 현황 건

※ 산업재해율 확인서(안전공단발행분) 제출

기타 추가 및 특이사항 기술

안전보건관리 준수 서약서

산업재해 예방을 위하여 관련 법규에서 정한 필수사항을 철저히 준수할 것을 다음과 같이 서약합니다.

「산업안전보건법, 중대재해처벌법」 등 관련 법규를 준수하겠습니다.

: 예 ()

: 아니오 ()

(회사명)는 본 사업(용역)을 수행함에 있어 위에 언급한 내용대로 계약을 성실히 이행할 것이며, 만일 이를 이행하지 않을 경우 계약해지, 입찰참가자격 제한조치 등 불이익 처분을 받더라도 하등의 이의를 제기하지 아니할 것을 확약하고 안전보건관리 준수 서약서를 제출합니다.

년 월 일

주 소 :

회사명 :

대표자 : (인)

인천광역시 월미공원사업소장 귀하

■ 아동복지법 시행규칙 [별지 제12호의5서식] <개정 2019. 6. 12.>

대상자	성 명(외국인의 경우 영문명)
	주민등록번호(외국인의 경우 외국인등록번호/국적)
	연락처(휴대전화 등)

2023년 이월 이월

경찰서장 귀하

1. 개인정보 수집항목: 성명, 주민등록번호(외국인의 경우 외국인등록번호 및 국적, 외국인등록번호가 없는 경우 생년월일 및 여권번호)
2. 개인정보 제공 거부에 따른 제한사항: 개인정보 제공 동의를 거부하는 경우에는 취업에 제한을 받을 수 있습니다.
3. 개인정보의 수집·이용 목적: 수집된 개인정보는 성범죄 경력 조회 요청, 아동학대관련범죄 전력 조회 등을 위하여 사용됩니다.
4. 동의자가 2명 이상일 경우에는 뒤쪽에 일괄하여 작성할 수 있습니다.

- 22 -

민간위탁 노동자 근로조건 보호 협약서

☐ 법인(단체)명 :

☐ 소 재 지 :

☐ 대 표 자 :

1. 당사는 월미공원사업소에서 「2023년 월미공원 숲해설 위탁 운영 사업」을 수탁 받아 업무를 수행함에 있어 민간위탁 노동자의 고용안정 및 처우개선을 위해 아래 사항을 준수할 것을 약속합니다.

- 아 래 -

- ① 근로계약 시 책정된 임금의 지급
- ② 퇴직급여 지급, 4대 보험료 납부 등 법정 사업주 부담금 관련 의무 준수
- ③ 사전승인 없는 재위탁이나 하도급 및 파견을 하지 않겠음
- ④ 「근로기준법」(근로시간 준수, 연장근로수당 지급 등), 「산업안전보건법」(안전·보건교육, 고객응대 근로자 보호 등), 「남녀고용평등과 일·가정양립지원에 관한 법률」, 「노동조합 및 노동관계조정법」(부당노동행위 금지 등) 등을 위반하지 않겠음

2. 만일 이를 이행하지 않을 경우 본 계약이 해제·해지 될 수 있음을 확인하고 민간위탁 노동자 근로조건 보호 관련 이행협약서를 제출합니다.

2023년 월 일

회 사 명 :

대 표 자 :

(서명 또는 인)

인천광역시 월미공원사업소장 귀하

사업제안서 작성지침

1. 일반사항

- ① 본 작성지침은 사업제안서 작성 시 반드시 지켜야할 사항으로 본 작성지침에서 제시하지 않은 사항은 사업신청자의 판단에 따른다.
- ② (운영기관)은 사업신청자가 본 작성지침에 위배하여 사업제안서를 작성하거나 내용 중 고의적 허위사실이 발견될 경우에는 심의대상에서 제외할 수 있다.

2. 유의사항

- ① 제출된 사업제안서는 변경할 수 없으며, 민간사업자로 선정 후 (운영기관)과 내용 협의에 의하여 변경 가능하고, 제안요청서와 함께 협약체결 시 협약조건의 일부로 간주함
- ② 제안서 작성내용 및 기재사항은 객관적으로 입증할 수 있어야 하고 잘못 또는 허위로 기재된 사실이 발견될 경우에는 운영기관이 임의로 처리함
- ③ 모든 제출서류는 한글로 작성하고 외래어로 된 전문용어 등은 괄호 안에 원어로 기입하고 이에 대한 설명을 기재
- ④ 제안서는 구체적이고 적용 가능한 방법을 체계적으로 기술하여야 하며, 사업 제안서 범위 이외의 항목은 필요시 추가적으로 기술할 수 있음
- ⑤ 제안서 제출부터 선정과정까지 모든 사안은 대외비로 취급되며, 제안서와 관련 (운영기관)은 제출된 모든 문서에 대하여 평가위원 평가의 경우 외에는 외부 및 타 기관에 공개하지 않음

3. 사업제안서 작성세부 내용

- ① 사업제안서는 <별지 2>의 표지를 사용하여 세부내용을 작성하여야 하며, 분야별 평가항목 및 평가요소에 따라 작성함을 원칙으로 하며, 각 서식 하단 주의사항을 확인 후 서식 내용에 맞게 작성하고, 사업제안서는 사업신청자가 필요에 따라 항목을 세분화하거나 추가할 수 있다.
- ② 사업제안서는 <참고 2> 제안서 평가기준의 내용에 따라 상세히 작성하여야 한다.
- ③ 사업제안서의 작성은 과업지시서의 내용을 반영하여 작성하여야 한다.

4. 사업비 산출내역 작성세부 내용

- ① 사업비의 약 80%는 인건비로, 20%는 경비로써 교육비, 피복비, 보험료는 필수적으로 반영하고 재료비, 홍보비 등은 전문업에서 제시한 사업비목으로 편성하되 협상 후 결정
- ② **(인건비)** 산림교육전문가 상시배치 임금 및 회당 단가는 아래와 같음
 - (전문인력 상시 배치)
 - (월급 형태) 1,914,440원(월 209시간 기준)
 - (일급 형태) 73,280원(일 8시간 기준, 시급 9,160원)
 - * 인천광역시 생활임금 85,360/일(시급 10,670원) 준용 상향 조정 가능
 - (산림교육 횟수 기준) 37,000원/회
 - * 횟수 기준 프로그램 운영시간은 준비시간 포함 4시간 이내
- ③ **(경비)** 보험료, 교육여비, 피복비는 필수적으로 반영하고 재료비, 홍보비, 전산처리비 등은 협의 결정(기재부 예정가격작성기준 등 참고)
- ④ **(재료비)** 교구 등 소모성 재료는 반납대상이 아닌 경우가 대부분이나 반납 등이 필요한 경우 운영기관 여건에 따라 전문업과 사전 협의 결정
- ⑤ **(보험료)** '22년도 4대 보험료율을 적용('21.12월 말 확인)
 - 4대보험요율 : 국민연금 4.5%, 건강보험 3.495%, 고용보험 1.15%, 산업재해 0.7% 노인장기요양보험(건강보험료의 12.27%)
 - 사업주 부담 보험료에 대해 지원(근로자 부담 보험료는 월급에서 차감)
 - 참여인력 중 아래의 경우 등 보험료를 편성하지 않아도 되는 경우 보험료는 다른 목의 경비로 편성할 수 있음
 - * 참여인력이 60세 이상인 경우(국민연금 면제)
 - * 사업자 대표가 사업에 참여하는 경우(고용보험 면제)
 - * 국가유공자, 보험 수혜자 등
- ⑥ **(여비)** 찾아가는 숲해설 등에 따른 교통비는 협의 하에 출발지(상주 근무지, 업체 및 운영기관 사무실)로부터 목적지까지 거리(km)*에 당일 국내유가 적용
 - 왕복 실비정산·집행
 - 국내유가 : 오피넷(www.opinet.co.kr) → 국내유가 → 주유소 → 평균판매 가격 → 당일 '보통 휘발유', '자동차용 경유' 등 가격 적용
- ⑦ **(피복비)** 산림교육전문가 근무복 제작 가능 업체에서 자율 구매
 - 사업비에 반영된 배정인원 만큼 산림교육전문가 근무복 반드시 구입

[참고 2] 제안서 평가 심사기준표

제안서 평가 심사기준표

구분(배점 100)		평가기준	배점
합계			100
정량평가(20) (서류심사)	1. 사업추진여건 (20)	수행업체 전문성 등 사업 추진여건	20
		- 사업 참여 전문가 현황 · 운영기관에서 요구하는 전문가 조건(인원수 등)을 충족	5
		- 참여인력 해당지역(시·군·구) 거주자 비율 · 100%(5점) / 70~100%미만(4점) / 50~70%미만(3점) / 30~50%미만(2점) / 30%미만(1점)	5
		- 안전보건관리 수준 평가 · 우수(5점) / 보통(3점) / 미흡(1점)	5
		- 참여인력의 경력 등 전문성 · 100%(5점) / 70~100%미만(4점) / 50~70%미만(3점) / 30~50%미만(2점) / 30%미만(1점) * 5년이상(개인기준)	5
정성평가(80) (발표심사)	2. 사업추진체계 적절성(15)	사업수행팀 구성과 추진체계의 적절성	15
		- 조직구성 및 사업수행업체 역할(업무) 분담 현황	15
	3. 사업계획서 총실도(65)	사업수행 능력 및 제안내용의 충실도 등	25
		- 사업의 목적·내용에 대한 이해도	10
		- 제안서 구성의 타당성(프로그램 운영계획, 안전 관리계획, 기획력, 행정력 등)	15
		사업계획서의 타당성 및 실현 가능성	30
		- 사업 운영일정(장소, 시간) 타당성	5
		- 사업 홍보계획(참여인원 모집 계획 등)	5
		- 참여인력 계획(활동일지, 출결 확인, 역량강화 교육 계획 등 인력 관리)	10
		- 사업참여 전문가 시연평가	10
		사업비 적정 여부	10
		- 사업비(인건비, 경비 등) 내역 산출 적정여부	5
		- 대상, 장소 등 근무 여건을 반영한 내역 편성 여부	5
가점	경연대회 등 수상	- 산림청 및 지자체 등 산림교육 관련 수상실적	1
	직무교육 등 참여	- 전문역량강화를 위한 직무교육 등 참여 실적	1
	인증 프로그램	- 산림교육프로그램 인증서 보유	1
감점	사업중도포기	- 사업중도포기자에 대해 감점 적용	△5

□ 사업추진능력 평가

○ 사업 참여 전문인력 및 전문업에 대해 아래 사항을 확인

－ 사업수행에 필요한 전문인력 인원 등 충족여부

- 사업 참여 전문인력 외 대체인력 1명 이상 확보 가능 여부 제시
 - ※ 전문인력은 ‘산림복지전문업 지원시스템’을 통해 전문업에 등록된 전문인력 확인
 - ※ 대체인력은 전문업 등록인원 외 인력풀로 제시 가능

• 사업 참여 전문인력 및 대체인력의 자격증 사본 제출

(산림복지전문업 지원시스템을 통해 전문업에 등록된 전문인력 확인)

－ 참여 전문인력의 사업수행지역(인천광역시) 거주 비율 평가

- 인천광역시 거주기간이 사업 공고일 기준 3개월 이상인 대상자로 초본 등 증빙서류 제출

－ 참여 전문인력의 경력 등 전문성 평가

- 개인경력이 5년 이상인 전문인력 확보 비율에 따라 배점 부여
- 사업 참여 전문인력 경력 증빙서류 제출

□ 평가 가점

○ 최근 3년('19~'21년) 이내 산림교육 관련 수상실적에 따른 가점 부여

－ (산림청 주관) 1점, (소속기관·지자체 주관) 0.5점

- * 전문업 명의 또는 전문업 소속 전문인력 명의의 수상이력 증빙
- * 가장 높은 수상실적 1개만 가점 적용

○ 전문역량강화 등을 위한 직무교육 등 참여 실적(3년 이내, '19~'21)

－ (참여 전문인력 70%이상) 1점

－ 산림청·한국산림복지진흥원·양성기관 등에서 실시하는 직무보수교육 수료증 또는 이수증 사본 증빙 필수, 전문업 자체 교육은 불인정

- * '21년 이후 위탁사업 미참여한 신규 전문업은 제외(1점 적용)

○ 산림교육프로그램 인증 보유 등 전문 운영 가점

－ (산림교육프로그램 인증서 보유) 1점

- * 사업 신청자(전문업) 명의 프로그램 운영(인증서 기간이 유효하여야 함)

□ 평가 감점

○ 전년도 사업 중도포기 사실에 따른 감점

－ 전년도 사업 중도 포기 전문업은 평가 시 반드시 감점(-5점)을 적용

[참고 3] 안전보건관리 수준 평가기준표 및 항목별 세부기준

안전보건관리 수준 평가기준

평가 항목	평가 기준	배점	득점
o 안전보건관리체제(20)		20	
①안전보건관리 인력의 구성 및 운영방안	· 사업 특성을 고려한 구체적 안전보건 이행 계획 수립 · 안전관리담당자 지정 및 현장별 안전점검 적정 인력 배치 여부 · 이행계획 추진을 위한 구성원의 역할 분담	10	
②안전보건관리활동계획	· 산업재해예방 활동에 대한 수급인의 이행계획 적정 여부 · 활동 시설의 안전점검 및 관리 방법 반영 여부	10	
o 실행수준(40)		40	
③위험성평가	· 도급작업의 위험성평가 결과에 대한 이해 수준 및 자체 유해· 위험요인 평가 기준	10	
④안전점검	· 안전점검 및 모니터링 계획	10	
⑤이행확인	· 안전조치 이행여부 확인	10	
⑥안전보건교육계획	· 안전보건교육 계획 및 기록관리	10	
o 운영관리(20)		20	
⑦신호 및 연락체계	· 도급·수급업체 간 신호 및 연락체계	10	
⑧비상대책	· 비상시 대피 및 피해 최소화 대책(고용부,소방서,병원 포함)	10	
o 재해발생 수준(20)		20	
⑨산업재해 현황	· 최근 2년간 산업재해 발생 현황	20	

평가항목별 세부기준

평가 항목	평가 기준		배점	득점		
o 안전보건관리체제(20)			20	우수	보통	미흡
①안전보건관리 인력의 구성 및 운영방안	·사업 특성을 고려한 구체적 안전보건 이행 계획 수립	①우수: 현실적으로 실현가능한 안전보건계획을 수립하였으며, 내용, 절차 등 이행계획에 관련 법규의 요구사항을 충실히 반영함 ②보통: 안전보건계획은 수립하였으나, 구체적인 내용이 결여되어 있음. ③미흡: 사업과 상관없는 안전보건계획을 수립하였거나, 법규 요구사항 미반영	3	3	2	1
	·안전관리담당자 지정 및 현장별 안전점검 적정 인력 배치 여부	①우수: 안전관리담당자 지정 및 현장별 안전점검 인력이 적정하게 배치되어 있고 구체적인 활동 계획이 상세하게 명시되어 있음 ②보통: 안전관리담당자 지정 및 현장별 안전점검인력이 적절히 배치되고 제시됨 ③미흡: 안전관리담당자 미지정 및 인력 미배치	3	3	2	1
	·이행계획 추진을 위한 구성원의 역할 분담	①우수 - 이행계획의 효율적 추진을 위한 수급업체 안전보건조직의 구성, 역할, 책임 및 권한 명시 - 유해·위험작업을 수행하는 구성원은 업무수행에 필요한 자격과 능력을 가지고 있고, 교육·훈련을 통해 자격과 능력을 유지함 ②보통: 수급업체의 안전보건조직은 구성되었으나 조직구성원의 역할, 책임과 권한의 일부 내용이 누락되거나 구체적이지 않음 ③미흡: 안전보건조직이 구성되지 않거나 조직구성원의 역할, 책임과 권한내용의 상당부분이 미흡	4	4	2	1
②안전보건관리활동계획	·산업재해예방 활동에 대한 수급인의 이행계획 적정 여부	①우수 - 산업재해예방 활동에 대한 구체적인 이행 계획과 측정가능한 성과지표가 수립됨 - 계획에는 관련법규의 요구사항을 반영하고 인적·물적 투입범위를 포함 ②보통: 이행계획이 수립되었으나, 일부내용 누락 또는 구체적이지 않음 ③미흡: 이행계획의 상당부분이 결여되거나 법적 요구사항을 충족하지 못함	5	5	3	1
	·활동 시설의 안전점검 및 관리 방법 반영 여부	①우수 - 사업장내 유해·위험물질 및 활동 시설에 대한 안전점검, 정비 등의 관리 책임과 권한에 대한 업무절차가 수립됨 - 도급업체에서 제공되는 현장 또는 활동 시설에 대한 위험요인 및 방호조치 내역을 파악함 ②보통: 안정성 확인계획이 상기 내용의 상당부분을 만족하나 활동시설별로 사용전 정비항목 또는 위험요인 파악의 일부분 누락이 있거나 업무절차가 구체적이지 않음 ③미흡: 유해·위험물질 및 활동 시설에 대한 안전점검, 관리방법과 업무절차가 없거나 또는 상기내용의 상당부분이 누락됨	5	5	3	1

평가 항목	평가 기준		배점	득점		
o 실행수준(40)			40	우수	보통	미흡
③위험성평가	· 도급작업의 위험성평가 결과에 대한 이해 수준 및 자체 유해· 위험요인 평가 기준	①우수: 도급작업에 사용되는 시설·유해위험물질 및 위험작업에 대한 이차사고를 포함한 재해발생 사례를 파악하여 유해·위험요인에 대한 상세 내용과 대책을 기술하고 자체 위험성 평가 계획을 반영함 ②보통: 도급작업에 사용되는 시설, 물질 및 작업특성에 대한 유해·위험요인 파악이 일부 누락되거나 자체 위험성평가 계획이 없음. ③미흡: 도급작업의 유해·위험요인의 파악이 상당 부분 누락되거나 자체 위험성 평가 계획이 없음	10	10	5	1
④안전점검	· 안전점검 및 모니터링 계획	①우수 - 낙상, 추락 등 사고 예방을 위한 작업 전·중·후 필수 안전점검 항목을 숙지함 - 안전보건 이행계획별 목표가 달성되고 있는지를 주기적으로 측정함 ②보통: 안전점검 및 모니터링이 상기 내용의 상당부분을 만족하나, 안전점검 항목이 일부 누락되거나 구체적이지 않음 ③미흡: 작업 중 또는 작업후의 안전점검계획이 없거나, 점검항목이 상당 부분 누락됨	10	10	5	1
⑤이행확인	· 점검 결과 개선사항에 대한 안전조치 이행여부 확인절차	①우수 - 안전점검 및 모니터링으로 도출된 유해·위험요인에 대한 안전조치 개선방안이 수립되고 작업개시 전 안전조치 개선완료 확인 및 이행 - 도급업체의 안전보건 지도조언에 대한 개선 및 확인절차가 수립되어 이행 - 개선사항에 대한 추가 위험성평가 실시 및 해당작업자에게 결과 주지함 ②보통: 이행절차가 상기내용의 상당부분을 만족하나, 완료확인·작업중지 및 추가 위험성평가등이 일부 누락되거나 구체적이지 않음 ③미흡: 안전조치 개선방안이 미수립되거나, 안전조치 이행여부 확인이 불분명 하는 등 상기내용의 요건을 상당부분 누락함	10	10	5	1
⑥안전보건교육계획	· 안전보건교육 계획 및 기록관리	①우수 - 안전보건교육 종류별로 교육내용, 시기, 대상자, 장소, 성과지표 등을 포함 하여 계획 수립됨 - 안전보건교육계획 대비 이수자 현황 및 성과분석 등 교육결과 기록 - 법정 교육과정 및 시간 이외에 도급작업의 위험성평가결과 전파교육 등 안전보건 확보를 위한 추가교육 포함 ②보통: 법정 안전보건교육 요구사항을 준수 ③미흡: 법정 안전보건교육 요구사항을 일부 충족하지 못함	10	10	5	1
o 운영관리(20)			20			
⑦신호 및 연락체계	· 도급·수급업체 간 신호 및 연락체계	①우수: 도급업체와 수급업체 상호간 연락체계가 구체적으로 수립됨 ②보통: 상호간 연락체계가 구체적이지 않음 ③미흡: 상호간 연락체계가 누락됨	10	10	5	1

평가 항목	평가 기준		배점	득점		
⑧비상대책	· 비상시 대피 및 피해 최소화 대책 (고용부,소방서,병원 포함)	①우수 - 안전사고 발생유형별 비상대응계획이 수립됨 - 비상대응계획에는 비상연락체계, 책임과 권한, 대응절차와 사후조치가 포함됨 - 발생유형별로 피해 최소화를 비상대응절차(시나리오)를 구비하고 훈련실시됨 - 비상연락체계에는 고용부, 소방서 등 유관기관과 피해발생 유형별 연락체계 및 전문의료기관을 포함 ②보통: 비상시 대피 및 피해 최소화 대책이 상기내용의 상당부분을 만족하나 소방훈련 등 일부 유형의 비상대응 훈련만 실시됨 ③미흡: 사고발생 유형별로 비상대응계획이 누락되거나 책임과 권한, 비상대응계획의 상당부분의 누락이 있음	10	10	5	1
o 재해발생 수준(20)			20	우수	보통	미흡
⑨산업재해 현황	· 최근 2년간 산업재해 발생 현황	①우수: 최근 휴업을 제외한 2년 동안 무재해 사업장을 유지하거나, 2년 연속 동종업종 평균재해율 미만으로 재해율이 지속적으로 감소함 ②보통: 2년 연속 동종업종 평균재해율 미만 ③미흡: 최근 2년 동안 사망재해가 있거나, 2년 동안 동종업종 평균 재해율 이상임 ※ 사업장 가동기간이 2년 미만인 경우는 해당 가동 기간만으로 산정 (1년 미만 신규업체는 평가항목에서 재해발생수준을 제외)	20	20	10	1