

수산자원 회복 및 어업인 소득증대를 위한

2023년 어린 “갑오징어” 방류 결과 보고



수산자원 회복 및 어업인 소득증대를 위한 2023년 어린 “갯오징어” 방류 결과 보고

해양 환경변화 및 남획으로 인하여 수산자원이 점차 감소함에 따라
우량의 어린 갯오징어를 관내 어장에 방류함으로써 수산자원 회복
및 자원량을 증대하여 어업인 소득증대에 기여하고자 함

I 방류개요

- 방류일시 : 2023. 6. 28.(수) 14:30 1차 방류(중구 삼목해역)
2023. 7. 3.(월) 14:00 2차 방류(옹진군 영흥도해역)
2023. 7. 7.(금) 13:30 3차 방류(옹진군 영흥도해역)
- 방류품종 : 어린 갯오징어
- 방류수량 : 195,000마리
 - 중구 : 89,000마리, 영흥 : 106,000마리
- 종자크기 : 전장 1.0cm 이상
- 방류해역 : 인천광역시 옹진군 영흥도해역, 중구 삼목해역
- 방류방법 : 화물차 및 어선으로 방류지역까지 이동 후 선상방류
- 참여인원
 - 수산자원연구소 : 수산자원연구소장외 4명
 - 관련기관 : 군·구 담당자, 해당 어촌계장 등

Ⅱ

종자생산 추진사항

- 2023. 5. 갑오징어 난 부착기 제작 및 설치
- 2020. 6. 1. 갑오징어 어미 구입(260kg)
- 2023. 6. 1. ~ 어미 관리 및 난 부착 유도
- 2023. 6. 19. 갑오징어 종자방류 검토의견 회신(국립수산물과학원)
- 2023. 6. 19. ~ 먹이생물(알테미아) 양성 및 급이
- 2023. 6. 21. 방류 전 전염병 검사 의뢰(국립수산물품질관리원인천지원)

Ⅲ

방류추진결과

- 어린갑오징어 표본 측정 결과

- 평균 전장 11.90mm, 평균 체중 0.066g

NO.	체장(mm)	체중(g)	NO.	체장(mm)	체중(g)
1	9.60	0.062	16	11.17	0.065
2	10.22	0.071	17	12.40	0.065
3	12.50	0.063	18	12.27	0.064
4	12.54	0.068	19	10.29	0.078
5	11.27	0.063	20	12.21	0.071
6	11.53	0.075	21	12.60	0.069
7	12.08	0.065	22	11.39	0.061
8	12.54	0.069	23	15.26	0.059
9	11.63	0.058	24	12.62	0.059
10	11.67	0.064	25	14.44	0.065
11	11.67	0.063	26	13.27	0.082
12	10.74	0.068	27	10.87	0.044
13	10.73	0.069	28	12.81	0.067
14	10.37	0.057	29	12.21	0.063
15	10.76	0.067	30	13.24	0.073
평 균	체장 : 11.90mm 체중 : 0.066g				

○ 방류 수량 검수

1차 방류(중구, 2023. 6. 28.)					
NO.	무게(kg)	NO.	무게(kg)	NO.	무게(kg)
1	0.08	21	0.10	41	0.14
2	0.07	22	0.10	42	0.12
3	0.08	23	0.10	43	0.12
4	0.10	24	0.12	44	0.15
5	0.07	25	0.10	45	0.11
6	0.11	26	0.09	46	0.11
7	0.14	27	0.08	47	0.11
8	0.07	28	0.06	48	0.07
9	0.17	29	0.06	49	0.18
10	0.12	30	0.11	50	0.13
11	0.11	31	0.10	51	0.12
12	0.08	32	0.11	52	0.08
13	0.09	33	0.15	53	0.08
14	0.10	34	0.07	54	0.05
15	0.12	35	0.13	55	0.10
16	0.07	36	0.12	56	0.11
17	0.07	37	0.12	57	0.10
18	0.08	38	0.11	58	0.02
19	0.10	39	0.10		
20	0.10	40	0.13		
합계	5.89kg				
마리수	$5,890 \div 0.066 \approx 89,000$ 마리				

2차 방류(영홍, 2023. 7. 3.)					
NO.	무게(kg)	NO.	무게(kg)	NO.	무게(kg)
1	0.07	17	0.10	33	0.10
2	0.12	18	0.08	34	0.10
3	0.10	19	0.09	35	0.11
4	0.09	20	0.10	36	0.10
5	0.13	21	0.11	37	0.14
6	0.12	22	0.08	38	0.11
7	0.10	23	0.06	39	0.11
8	0.11	24	0.09	40	0.09
9	0.10	25	0.18	41	0.10
10	0.10	26	0.14	42	0.13
11	0.16	27	0.09	43	0.09
12	0.10	28	0.11	44	0.12
13	0.10	29	0.13	45	0.08
14	0.10	30	0.14	46	0.07
15	0.08	31	0.10	47	0.09
16	0.10	32	0.12	48	0.10
합계	5.04kg				
마리수	$5,040 \div 0.066 \approx 76,000$ 마리				

3차 방류(영홍, 2023. 7. 7.)					
NO.	무게(kg)	NO.	무게(kg)	NO.	무게(kg)
1	0.09	14	0.04	27	0.06
2	0.03	15	0.07	28	0.06
3	0.06	16	0.03	29	0.06
4	0.07	17	0.04	30	0.04
5	0.07	18	0.06	31	0.04
6	0.04	19	0.05	32	0.03
7	0.05	20	0.04	33	0.05
8	0.04	21	0.04	34	0.03
9	0.07	22	0.06	35	0.11
10	0.07	23	0.09	36	0.02
11	0.07	24	0.05	37	0.05
12	0.05	25	0.03	38	0.04
13	0.07	26	0.04		
합계	2.01kg				
마리수	$2,010 \div 0.066 \approx 30,000$ 마리				

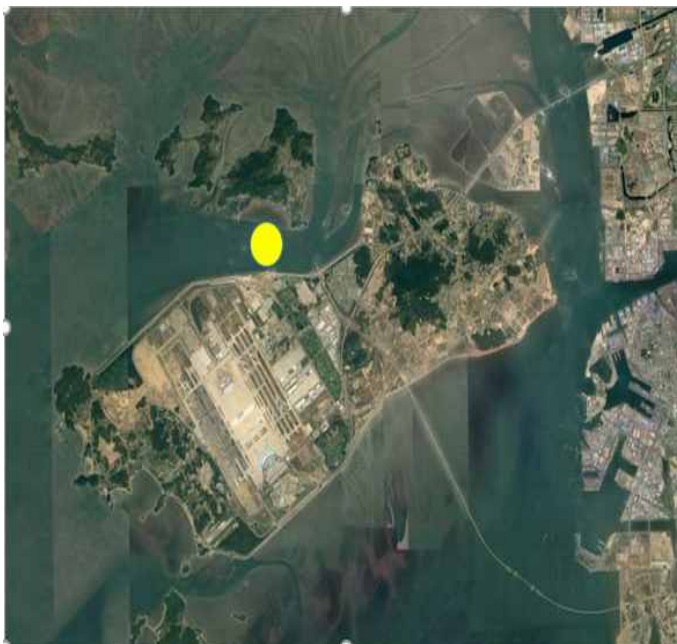
○ 방류 결과

방류 차수	총무게(g)	개체당 평균 무게(g)	방류수량(마리)
1차 방류	5,890	0.066	89,242
2차 방류	5,040	0.066	76,363
3차 방류	2,010	0.066	30,454

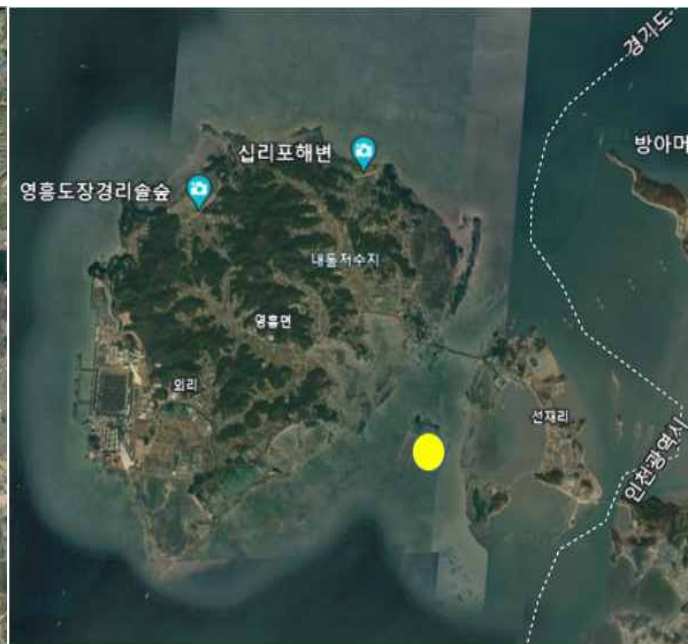
방류 일 시	방류 수 량	방류 해역	종 자 크 기
1차 방류 (2023. 6. 28.)	89,000마리	중구 삼목해역	전장 1.0cm 이상
2차 방류 (2023. 7. 3.)	76,000마리	용진군 영흥도해역	전장 1.0cm 이상
3차 방류 (2023. 7. 7.)	30,000마리	용진군 영흥도해역	전장 1.0cm 이상

IV

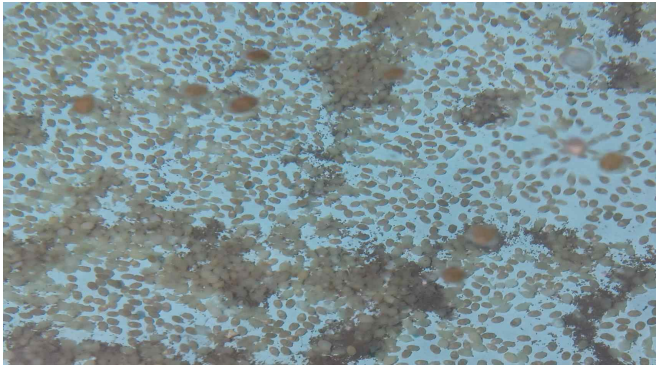
방류해역



1차 방류(중구 삼목해역)



2,3차 방류(영흥도해역)



부화한 어린 갑오징어



포장 준비



어린 갑오징어 포획



어린 갑오징어 포획



계량 및 포장



계량 및 포장



계량 및 포장



계량 및 포장



포장 완료



상차



갑오징어 방류



갑오징어 방류



갑오징어 방류



갑오징어 방류



갑오징어 방류



갑오징어 방류