

仁川人海PASS

韩国首个客船公共交通化项目

仁川人海PASS是什么？

向市内巴士票价看齐，为仁川市民补贴客船票价的
“韩国首个客船公共交通化”项目

施行时间 2025年1月起

补贴对象 仁川市民及其他市民与道民

补贴内容 补贴客船票价

- 仁川市民：单程票价1500韩元
- 其他地区市民与道民：补贴正规票价的70%（每人每年补贴3次）

※ 仅在停留1晚以上且单程票价不低于1万韩元的情况下提供补贴。
不包括夏季旺季和周末。

仁川宝岛之乐



仁川宝岛指南
仁川岛屿门户网站



客船预约·订票
想去看看的岛屿

2024
冬

VOL.40

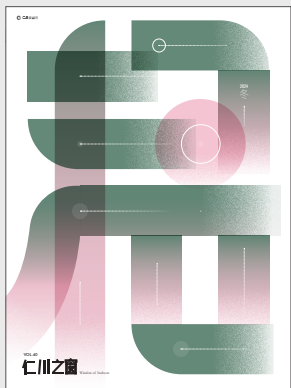
仁川之窗

Window of Incheon

仁川中国

流

经济交流的话题



世界超一流城市——仁川的竞争力

仁川，是一座正在走出国门，发展成为国际大都市的城市。她坐拥联通世界各地的仁川国际机场和港口，在基于高科技技术蜕变为可持续发展的未来城市的同时，通过构建智慧城市、引入环保技术来提升自身竞争力。世界超一流城市——仁川的魅力几何，我们一睹为快。

Window of Incheon

仁川之窗

大韩民国仁川市发行季刊杂志

2024 冬
VOL. 40

04 特别主题

世界超一流城市——仁川的竞争力

10 韩中交流

仁川与辽宁之间的交流故事

14 仁川之方今

韩中未来尖端产业论坛点滴

20 城市品牌

象征仁川竞争力的图标

22 热门地点

国立仁川海洋博物馆开馆

28 我们生活的仁川

艺术家Oh Jae-hwan: 舟桥声, 舟桥人

32 中转游

仁川机场转机观光项目之-江华岛篇

36 文化空间

Art Factory Charm嗜稟: 呼吸艺术气息

40 你好，韩国

金英姬中文教授: 仁川的25年“老住户”

44 家常菜

美味的中式家庭餐——火锅

46 新闻

仁川市主要新闻

48 仁川生活白皮书

机智的仁川生活小窍门之-交通优惠

50 饭桌之交

为TA准备的一桌饭菜谢礼

51 一段回忆

《我们是国家的主人》——拍摄作者柳银珪

发行处 仁川广域市
发行人 仁川广域市长 刘正福
发行日 2025年 1月
责任编辑 林星勋
企划编辑委员 李惠淨
设计 WESTCO(株)

国际 超一流 城市

WORLD'S

FIRST-RATE

CITY

仁川 的 竞争力

INCHEON

OF

COMPETITIVENESS

仁川,一个拥有国际机场和港口、高速公路、铁路等卓越交通基础设施的城市,一个正在成为生物与IT、物流等各种尖端产业中心的城市,正在基于自身竞争力逐步发展成为国际超一流城市。如果用几个关键词来概括仁川具备的竞争力,会是哪些?

一流仁川

特别主题

04

- 1 Economic Growth

- 2 High-tech Industry

- 3 Transportation Infrastructure

- 4 Birth Policy


05

WINTER | Vol.40

1 经济发展

2024年1月29日,仁川市户籍人口突破300万(300.0043万人),继1980年釜山之后时隔44年,正式成为韩国第三个人口突破300万的城市。在韩国七大特别市·广域市中,仁川是唯一一个连续两年(2023年和2024年)维持人口涨势的城市。同时,仁川在经济发展方面也显示出了令人瞩目的增长态势,如▲2022年地区生产总值(GRDP)首次突破100万亿韩元,▲2022、2023年连续两年经济增长率占全国第一等,成功地坐稳了韩国第二大经济城市的宝座。

如此傲人的成绩是多个产业和政策相互作用的结果。仁川的经济结构中心从传统制造业转向尖端产业和服务业。各领域尖端产业正在以松岛国际都市为中心迅猛发展,信息与通信技术(ICT)、生物医疗、半导体等各种高附加值产业正在成为支撑仁川经济的主轴。

以仁川港为中心的海上物流产业依然保持着强劲的发展势头。仁川港正在发展成为全球物流中心,引入港口自动化和智慧港口等技术来提高物流效率,仁川港自由贸易区则已成为进出口物流相关的重要产业集群,积极扩大共享经济和智慧物流。另一方面,仁川在以仁川国际机场为中心发展的航空产业中,占据着重要的经济地位。仁川国际机场作为全球航空枢纽之一,在航空物流领域同样为仁川的经济发展做出了巨大贡献。受到这样的影响,飞机零部件制造相关企业也选择了仁川作为根据地,无人机产业和飞机相关研发工作也在仁川活跃开展着。

总的来说,近年来仁川凭借尖端产业和传统产业的融合实现了持续发展态势。在此基础上,仁川还被选为了“2025年第29届世界韩人经济人大会”的举办地。大会将迎来3000多名来自世界各地的韩商,为活跃在贸易领域的韩商CEO、梦想进军海外市场或前往海外就业的中小企业和年轻人提供一个分享各国经济信息、洽谈商务的机会,有望为韩国本土企业开辟海外市场提供支持,提升仁川的品牌价值,振兴旅游产业和地区经济。

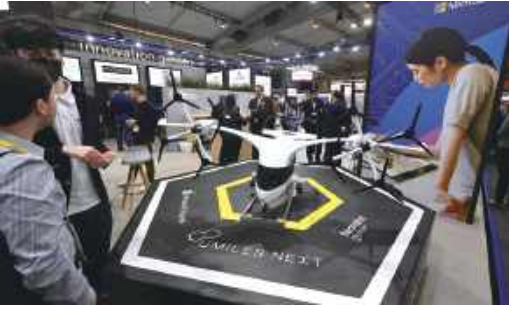


1
Economic
Growth

2 尖端产业

仁川在尖端产业领域取得了显著了进步。无论是在信息与通信技术(ICT)、生物、机器人、无人机领域,还是在半导体行业等其他领域,仁川都交出了充满创新精神的答卷。松岛国际都市作为仁川的尖端产业中心,更是以发展成为智慧城市和全球生物产业集聚地为目标,融合了各种尖端技术。尖端产业相关研发工作与产业化正在基于5G通信网络、物联网(IoT)、大数据、人工智能(AI)等智能技术活跃展开,尤其是生物产业,作为松岛的核心产业之一,正在围绕生物医药品开发、基因治疗剂、疫苗等领域进行深度开发。

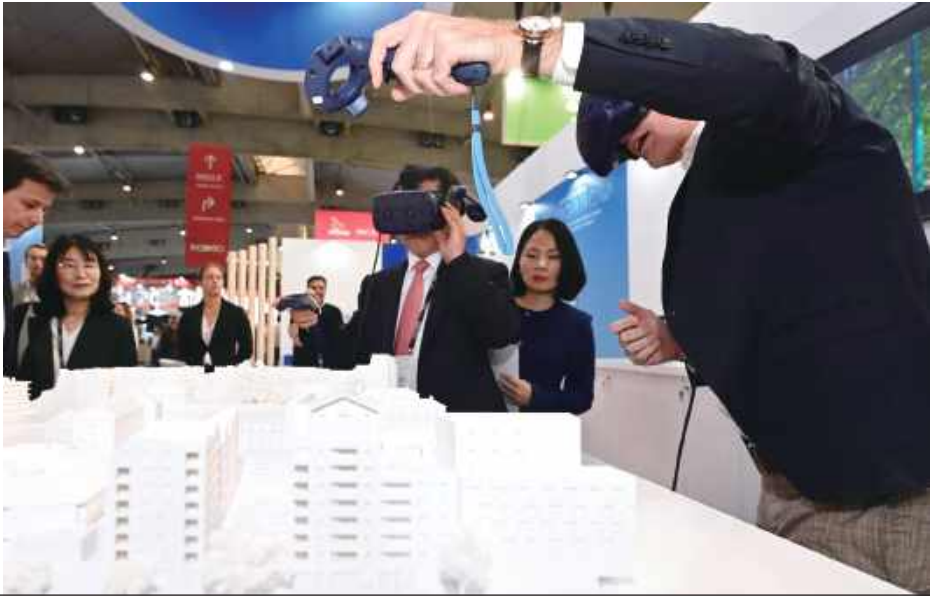
同时,仁川也在积极推动尖端信息与通信技术(ICT)的发展以建设智慧城市,如结合物联网(IOT)、大数据和人工智能(AI)等尖端技术进行城市开发,基于无人机、机器人、自动驾驶等最近技术构建尖端基础设施等。特别是在无人机产业和机器人产业发展领域,仁川正在大力推进技术研发和实用化。另一方面,利用无人机实现的创新服务正在物流和农业领域登场,机器人研究所和相关公司也纷纷落户松岛国际都市和仁川港一带。无人机、机器人领域的



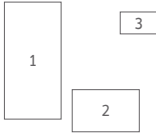
初创企业支持政策正在陆续出台,无人机相关国际博览会和机器人产业会议也在活跃开展。

仁川也是半导体产业的中心。特别是南洞国家产业园区,是大量生产半导体生产所需各种零部件和设备的企业集结地,也是支撑半导体产业供应链的重要产业集群。松岛国际都市则集中了半导体材料相关研发中心(R&D)和企业,引领着半导体材料、设备、技术开发等各个领域的技术发展。

为了配合各领域的发展,仁川市也在努力培养半导体人才和潜力企业,计划通过开展半导体领域的职业规划、教育、就业、在职人员深度教育等针对职业生涯各阶段的人力培养项目持续输送专业人才,将半导体后处理材料、零部件、设备产业集中发展成为地区特色产业。



2
High-tech
Industry



- 1——航空产业中心地——
仁川国际机场
- 2——2022年举行的全球智慧城市大会(SCEWC)
- 3——在无人机等尖端产业领域实现了令人瞩目的发展。



条条大路通仁川

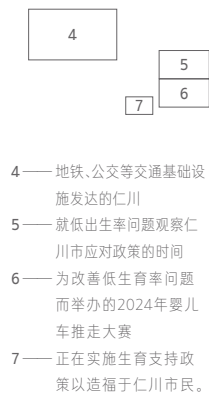
3 交通基础设施

发达的交通是改变生活质量乃至城市和国家未来的源动力。仁川市作为亚洲枢纽之一,也在推行各种交通政策。特别是2024年,可以说是仁川交通基础设施进一步扩大的元年。2024年1月,反映仁川市民所愿的首都圈广域铁路快线 GTX-D(Y型路线)和 GTX-E 线项目获批,3月 GTX-B线正式动工,计划于2030年开通。GTX有望将首都圈各主要据点之间的移动耗时缩短至30分钟,大幅提高仁川市民的出行便利。2030年 GTX-B线开通后,从松岛国际都市到首尔站将不超过30分钟。另外, GTX-D(Y型路线)建成后,不仅可以保障首都圈西部市民的出行,还可以提升仁川国际机场的国际地位。

除了建设交通基础设施以外,仁川还出台了一系列巧妙、有效的财政运营政策,赢得了市民的满意。仁川市从2024年5月1日开始正式实施公共交通补贴政策——仁川 I-PASS,通过每月在60次限度内退回公共交

通费用的20%进一步扩大和完善了K-PASS 的福利范围,还从8月起,启动了可在30天内无限乘坐仁川市广域巴士的“仁川广域 I-PASS”项目,为市民提供了更加宽泛、有力的公共交通选择权。“仁川I-PASS”是一种广域巴士定期票,只需充值8万韩元即可在30天内无限乘坐往返于仁川和首尔的广域巴士。乘客满意度调查结果显示,90.3%的受访者对此项目感到满意,91%认为其有助于刺激公共交通的发展。截至2024年12月20日,累计使用人数已达224419人。

与此同时,仁川还制定了海上交通费用减免政策来缩短海上交通费用与公交、地铁等陆地公共交通费用之间的差距。2025年1月起,仁川开始实施1号仁川宝岛项目——仁川I-BADA PASS,让市民以等同于市内巴士票价的价格(1500韩元)乘坐客船。这一项目旨在实现客船的公共交通化,通过刺激岛屿地区经济推动仁川成为首都圈的中心城市。



4 生育政策

仁川正在努力推行各种生育鼓励政策、营造家庭友好环境来解决生育率低的问题。为了提高生育率,打造一个适合抚养孩子的优越的城市环境,仁川采取了提供经济支持、转变社会意识、扩大保育和教育基础设施等多种措施。特别是大胆果决的仁川型生育政策,让青年群体对结婚和生育的观念朝着积极的方向转变,带来了韩国新生儿出生率最高的喜人成果。事实上,2024年1月至9月仁川出生人口为11326人,比去年同期增加了8.3%,创下了韩国最高增幅。

仁川型生育政策大致可以分为“I+1亿梦想”和“I+家梦想”两个部分,自公布后就受到了极大的关注。1号仁川型生育政策——I+1亿梦想的关键在于将原本侧重于婴幼儿时期的支持政策不间断延长至18岁。算上原来的父母补贴、儿童津贴、保育费、小初高教育费等(共计7200万韩元)和仁川市创新提供的天使支援金(840万韩元)、儿童梦想津贴(1980万韩元)和孕产妇交通费(50万韩元)共计2800万韩元,政府将向出生在仁川的所有孩子提供一亿韩元支持。

2号仁川型生育政策——I+家梦想是提供定居环境,为抚养孩子的家庭解决住房问题的政策。在此政策下,新婚夫妇可以每天1000韩元(每月3万韩元)的成本租赁住宅,新生儿家庭可在办理住房抵押贷款时获得利息支持。此项政策无收入限制,适用于任何人。

此外,仁川也在拟定更加宽泛、细致且安



全的定制型儿童托管服务,如面向清晨或深夜工作的照护人员提供额外津贴、运营随时随地开放的计时制保育制度等,积极应对低生育率问题。

这就是仁川,一个以尖端产业为牵引力发展经济,致力于构建世界级水平的交通基础设施,实施生育政策和其他民生政策并以此朝着“国际超一流城市”迈进的城市。



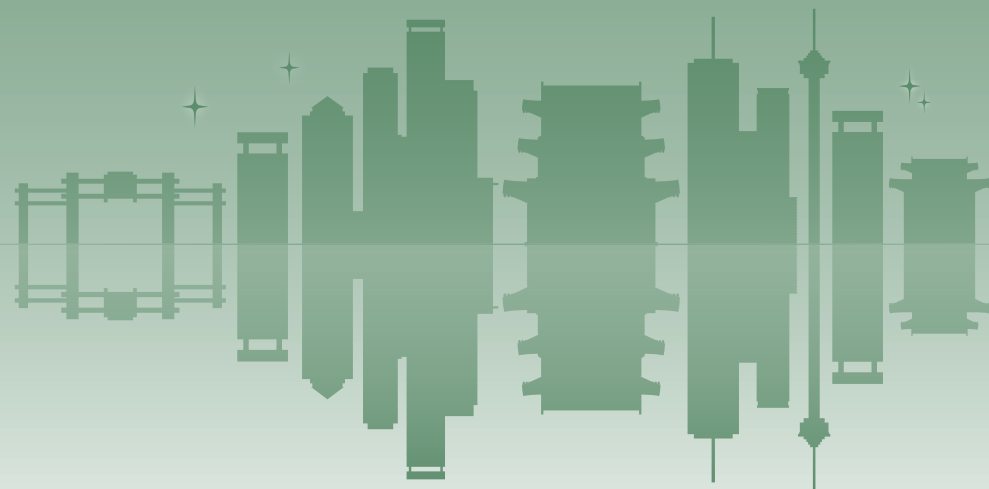


仁川&辽宁(大连·沈阳)

近在咫尺 情谊绵长

“韩中交流枢纽”仁川
与中国主要城市的交流合作故事

仁川通过友好城市、友好合作关系城市的合作,进一步走近中国。今年是仁川与地理位置上靠近仁川的辽宁省沈阳市缔结友好城市10周年,与大连缔结友好合作关系城市30周年。
值此之际,我们整理了辽宁省的特点,还有仁川与沈阳、大连之间开展的多方面合作供您了解。



Focus on 辽宁省

辽宁省, 中国重工业与 制造业的未来

- 以钢铁、煤炭、机械、石化产业为中心的城市
- 基于高科技产业和数字产业构建新发展动力

辽宁省是中国东北地区的代表性省级行政区。人口为4390万,属于中国的人口大省之一,面积为14.59万平方公里,占中国国土总面积的1.5%。辽宁下设14个地级市,沈阳市和大连市分别作为省会和贸易中心,属于副省级市。辽宁凭借内陆丰富的地下资源和大连的北方最大港口地位,已成为中国重工业和制造业中心城市。辽宁的工业化进程起步早,可以上溯到清朝末期,如今,钢铁、煤炭、机械、石油化工等产业均已十分发达。近年来,辽宁通过积极的投资活动发展尖端技术制造业,升级传统制造业。2023年,为了升级产业结构,辽宁大力推动了尖端装备制造、石油化工与精细化工、冶金与新材料和消费品工业等4个产业基地和22个主要产业集群的发展。同时,辽宁还在环境改善方面倾注心血,完成了523个主要钢铁企业的减碳项目,大刀阔斧地扩大了省级工业互联网平台和数字化工厂,以期通过大幅数字化转型找到新的成长动力。一系列举措使得辽宁的2023年GDP(国内生产总值)突破3万亿大关,创下3.209万亿人民币,在中国31个省级行政区位列第16。2024年辽宁的发展势头也依然稳健,GDP增长率有望达到5.5%。辽宁与韩国的贸易活动非常活跃,2023年双方的交易规模达到90.3亿美元,在辽宁省所有交易国家中仅次于日本,位列第二。辽宁地处寒冷地区,但依托东北平原的优势,拥有非常发达的农业,主要种植物包括玉米、小麦、大豆等粮食作物。同时,辽宁虽为北方省市,却和朝鲜半岛一样,夏季高温多湿,因而也适合种植水稻。政府还积极出台很多政策来提高粮食产业的生产力,振兴农村物流产业。辽宁省毗邻朝鲜半岛,在历史还有文化上与韩国有着活跃的交流,而目前辽宁作为产业中心省市和主要经济伙伴,也同样备受世人瞩目。仁川在地理位置上靠近辽宁,自1994年和大连结为友好合作关系城市、2014年与沈阳市结为友好城市以来,一直与辽宁保持着积极的沟通。



近年来致力于发展尖端技术制造业的中国东北地区辽宁省



为庆祝仁川与沈阳缔结姊妹城市关系10周年而举办的纪念活动

热门话题 ①

仁川-沈阳缔结友好城市10周年

- 探索第四次工业革命时代的合作新模式
- 期待交流旅游与文化内容

辽宁省省会沈阳与仁川共同迎来了缔结友好城市10周年。自十年前的2014年结下缘分以来,两市在经贸、文化、汽车、智慧城市、物流、食品、医疗美容等多个领域开展了实质性的交流与合作。2016年沈阳代表团访问仁川,开展了智慧城市建设方面的交流与合作,2017年仁川代表团访问沈阳,就医疗美容领域进行了分享和协作。2018年双方通过互派公务员和交流,进行了更为紧密的沟通,2020年双方互赠新冠肺炎疫情救援物资,共克时艰。2023年沈阳建设国际友好城市馆,仁川提供了城市馆所需的仁川宣传物品,进一步加深了友谊。2024年9月在沈阳举行的“仁川-沈阳缔结友好城市十周年纪念活动”上,两市以文化与旅游为主题展开了交流。来自仁川和沈阳的艺术代表团分别献出了精彩的舞蹈表演,分享了两国优秀且美丽的传统文化。演出结束后,仁川旅游发展局进行了“仁川旅游说明会”,向当地人民介绍了仁川丰富多彩的景点、美食和体验项目。此外,仁川旅游发展局和沈阳市文化旅游局签订了协议,约定在旅游交流方面互扶互助。沈阳是中国的产业中心城市之一,尤其重视航空航天产业、机床、重型装备、国防产业等重工业领域,近年来还在同步发展软件、汽车、电子产业。仁川密切关注沈阳的产业构成与城市变化,在迎来第四次工业革命的智慧城市构建与文化产业发展新领域积极探索双方的合作新模式。随着时间的推移,两市持续拓展交流的广度与深度。

热门话题 ②

仁川-大连缔结友好合作关系城市30周年

- 扛起港口与物流重责的东北亚代表性港口城市
- 随着渡轮航线重启,交流更加密切

大连是位于辽东半岛最南端的港口城市,与仁川白翎岛的直线距离仅有280公里左右。作为辽宁省内GDP排名第一的经济城市,近年来大连在制造业、石油化工、电子产业基础上,重点发展着IT产业、金融业和其他服务产业。仁川和大连有很多相似之处,两市都是早早走向世界的港口开放城市、东北亚代表性物流与经济中心城市,以外国人投资活跃的全球贸易城市为目标发展。两市于韩中建交两年后的1994年结为友好合作关系城市,在三十年的时间里一直延续着活跃的交流。从2007年到2010年,仁川市公务员马拉松同好会参加了大连国际马拉松大赛,从2011年到2015年,双方互派公务员。2013年和2014年,大连参加了仁川·中国文化旅游节,2017年和2019年大连市派代表团参加了仁中论坛。2020年新冠肺炎疫情爆发时,大连向仁川提供了包括口罩和防护服在内,价值4500万韩元的救援物资。2024年4月,因疫情中断了4年2个月的仁川-大连渡轮航线复航,宣告了重启两市交流的喜讯。渡轮每周运行3次,每次航行17个小时。2024年9月,两市迎来结好30周年,大连市委书记熊茂平一行访问仁川,赠送了30周年纪念牌和交流记录影像,重温了双方一直以来的友谊。大连市代表团参观仁川经济自由区等地,就在经济、文化等多个领域的积极合作达成了共识。作为东北亚海上交通枢纽、物流与海运关塞,两市计划继续互学所长,进一步巩固合作关系。



为庆祝仁川与大连结好30周年,大连市委书记访问了仁川。

尖端产业的今天，

还有携手共进的明天

2024年11月，韩中两国企业家共聚仁川松岛会展中心，参加“韩中未来尖端产业论坛”开展了积极的交流。来自生物医药、移动出行、绿色能源和智慧物流领域的代表性企业纷纷展示各自的技术实力，互相探讨未来合作方案，将现场氛围推向高潮。

2024韩中未来尖端产业论坛
日程 2024. 11. 14.
地址 仁川松岛会展中心
主要领域 生物医疗、移动出行、
绿色能源、智慧物流
主办 仁川经济自由区厅(IFEZ)、
中国驻韩大使馆
承办 韩国政策评价研究院、
中国盘古智库、
仁川科技园、
钛媒体

全球十大城市周

为了建立仁川的新商业模式,仁川经济自由区厅(IFEZ)将11月定为“全球十大城市周”,举行了一系列活动。活动把重点放在巩固仁川的国际领导力,构建全球合作体系,进而推动未来尖端产业环境朝着创新方向发展。

城市周期间,多个连接全世界国家与企业的活动轮番启幕,吸引了来自30多个国家的潜在投资者和500多名政府代表团访问仁川。其中,韩中两国尖端产业代表性企业参加的“韩中未来尖端产业论坛”尤为引人注目。

- 1——2024年11月,在松岛会展中心举行的韩中未来尖端产业论坛
- 2——来自两国尖端产业领域的众多相关人士参加了论坛。
- 3——韩中未来尖端产业论坛宣传单
- 4——现场实时翻译两国语言。



1



2



3

尖端产业互联场合

韩中未来尖端产业论坛由IFEZ和中国驻韩大使馆主办,韩国政策评价研究员、中国盘古智库、仁川科技公园和钛媒体(TMT Post)联合承办,旨在加强韩中两国在尖端产业领域的实质性商务合作,共同探索尖端产业的发展方向。两国在地理位置上互为邻邦,仁川又作为韩中自由贸易协定(FTA)的示范城市引领了多方面的交流与合作,基于这样的基础,此次论坛同样为进一步扩大双方的经济合作规模提供了契机。



4



5

四大尖端产业 领域现况共享

来自两国生物医药、移动出行、绿色能源和智慧物流等四大尖端产业领域的代表性企业参加了此次论坛，就创造实质性的商业机会并展开合作的方案进行了探讨。政策评价研究院院长安钟范（音译）、中国盘古智库理事长、钛媒体代表率先发表演讲，提出了韩中未来尖端产业的合作方案。安钟范院长强调，“仁川的国际竞争力在于机场经济圈、全球社区、城市基建”，“我们有必要思考一个方案，充分借助韩中FTA的优势来成立移动出行和绿色能源领域的合作法人并进行共同应对”。



6

韩中企业共同描绘的未来

在正式进入主题环节之前，主办方向参与者实施了“对IFEZ新指定经济自由区的关注度调查”。两国企业就IFEZ追加指定的候选地区——“江华南端”经济自由区填写了问卷并表达了各自的关注度和投资意向。活动正式开始后，各领域企业依次介绍了各自的技术实力，吸引了众多企业的目光。两小时的企业发表结束后活动进入各领域交流环节，企业相关人士在积极的交流中共同参与描绘了未来图景。

参观仁川尖端产业现场

活动第二天，参会企业访问包括仁川创业园（Startup Park）、韩国生产技术研究根技术研究所、延世大学生物工程人力培养中心（K-NIBRT）在内的仁川尖端产业现场，亲自了解了仁川的竞争力。论坛主办方之一——IFEZ厅长尹元锡表示，“希望本次论坛能够成为构建韩中新合作关系的起始点”，“随着韩中自由贸易协定第二阶段谈判的重启，相信会有新的挑战 and 机遇向我们打开。”

- 5——仔细确认各领域现状的与会者们
- 6——来自生物医药、移动出行、绿色能源、智慧物流等四个领域的企业发表了行业现状。
- 7——发表环节结束后相关企业展开交流。
- 8——论坛第二天前往仁川松岛的尖端产业现场参观。



7



8

传递仁川 价值的 符号

江华富近里支石墓

江华富近里支石墓是一种陵墓，也是史前时代的巨石纪念物。其准确堆垒时间已不可考，但经推测，早于和顺支石墓的公元前五、六世纪。富近里支石墓是韩国现存世界文化遗产中历史最为悠久的一处遗址。

📍 地址 仁川江华郡河帖面富近里317

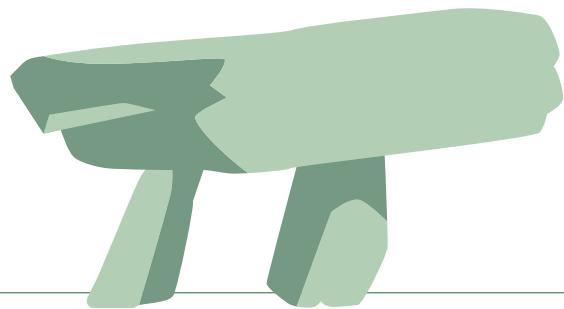
• 长**7.1**米,宽**5.5**米,高**2.6**米

• 盖石重**53**吨,加上支石总重**75**吨

• **2000**年**12月2**日

收录于世界文化遗产名

DOJAEHIN BUCHEON-RI,
GANGHWA



炸酱面博物馆

共和春是韩国第一家卖炸酱面的店铺，从1908年运营到1983年，如今经改造，变身成了炸酱面博物馆。因很好地保留了清日租借地的建筑特色，且具有近代遗产价值，被指定为了登录文化财。

📍 地址 仁川中区中国城路56-14

• 第**246**号国家登录文化财
(2006年4月14日指定)

• 常规展览室**6**个,策划展览室**1**个

• 访客量位列仁川公立博物馆第**1**
(16.188万人 * 2023年数据)

JAJANGMYEON
MUSEUM

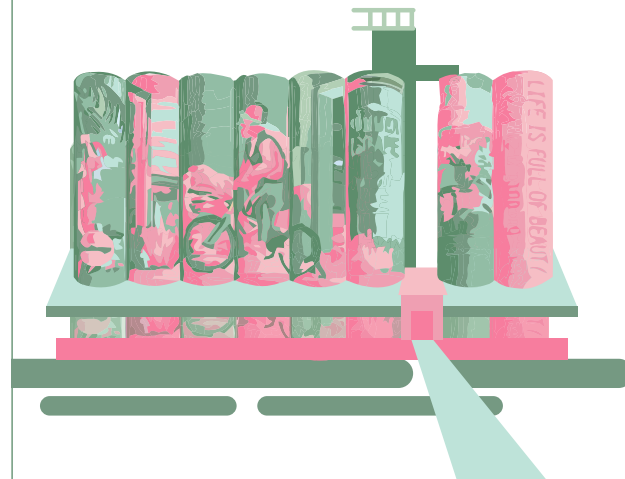


仁川的价值以象征符号的形式得到了全新诠释。从悠久的历史，到令人愉悦的文化、丰富的美食、美轮美奂的建筑，一张张图片为您讲述引人入胜的仁川故事。这一期收集的，是仁川的各种“头号”地标。

筒仓超级壁画

创作在仁川内港筒仓上的“筒仓超级壁画”在2018年以全世界最大的户外壁画名义载入吉尼斯世界纪录。筒仓是一种贮存设施，每年可贮存400吨豆类、玉米等家畜饲料。七彩壁画让曾经巨大而粗劣的筒仓重获新生，一跃成为知名景点。

📍 地址 仁川中区月尾路482



• 筒仓周长**525**米、高**48**米、
外墙面积**2.5**万平方米

• 策划**8**个月，
绘制**100**天，
投入**22**名专业人力

• 施工费**5.5**亿韩元

• 使用涂料
86.54万升

ILICHEON PORT SILO
SUPER GRAPHIC

POSCO TOWER

POSCO Tower位于延寿区Convensia大路，是松岛国际都市的代表性摩天大厦。这栋仁川第一高、韩国第六高的大楼因采用了生活污水再利用系统和环保装饰材料，获得了美国绿色建筑委员会颁发的LEED银级认证。

📍 地址 仁川延寿区CONVENSIA大路165

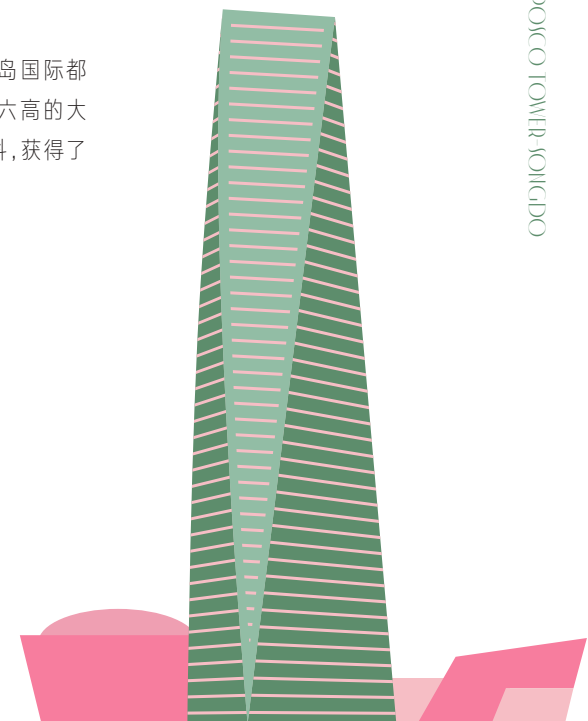
• 总面积**195324**平方米

• 地下**3**层,地上**68**层

• 高**305**米

• 楼梯共**1680**个

POSCO TOWER-IONGDO



INCHEON NATIONAL MARITIME MUSEUM

国立仁川海洋博物馆开馆 - 讲述海洋历史的文化设施

历史的舞台不只有陆地，海上交易也同样由来已久。无数纷争在海上发生，各种交流亦通过海路完成，把这些悠久的海洋历史与文化汇集到一处的空间，便是位于仁川月尾岛、刚刚开馆不久的国立仁川海洋博物馆。

丰富多彩的海洋故事百科

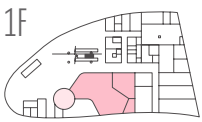
韩国近代开放口岸、港口城市——仁川的中区迎来了海洋文化设施。此处名为“国立仁川海洋博物馆”的设施外观独特，形似翻腾的巨浪，又似体型庞大的鲸鱼，与蓝色的大海互为呼应。博物馆的常设展览室大致分为三个主题。其中，海洋交流史室按照时间顺序排列了史前时代至现代的船舶，展示了海洋技术的发展与变迁。尤其是推测为史前时代制作的昌宁

飞凤里独木舟，其大小与实物一般无二。除此以外，展览室内还依次陈列了当时通过交流互换的饰品、黑曜石、箭簇等遗物。另两间海运港湾室和海洋文化室，前者介绍的是韩国的港口和海运物流，包括港口的现在与未来，以及用延时摄影方式创作的仁川港24小时写实内容，后者展示的，则是涉及沿海村落生活方式、艺术、信仰等各种故事的海边生活。

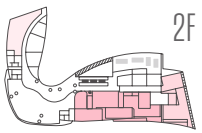
不一样的体验与放松

国立仁川海洋博物馆并不只有遗物展示区。两处实感影像室按主题提供生动的影像资料。在1号实感影像室，访客可以看到《海航朝天图》。画作描绘的是1624年使臣团乘船出使明朝的旅途缩影，船只起航、巨浪滔天、鲸鱼跃出海面、神龙一飞冲天的景象一一在墙面上显现。三楼的企划展览室正在举行捐赠特别展“巡航”。这是为纪念博物馆开馆而举行的，展览物品来自50位捐赠者，包括首位乘坐国籍船周游世界的韩国人——裴顺泰船长生前捐赠的“东海号太极旗”在内，共有160余件。除此以外，来到博物馆的访客还可以走进馆内图书馆，翻阅海洋相关书籍，透过巨型玻璃窗或者坐在四楼的咖啡厅遥望大海。博物馆处处设置了方便访客随时前来、观海放松的空间。

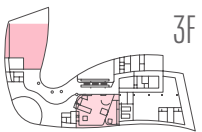
楼层介绍



1F 大厅, 咨询台、1号实感影像室, 儿童博物馆、1·2·3教育室、哺乳室、大讲堂



2F 图书资料室、研讨室、海洋交流史室、2号实感影像室、海运港湾室



3F 企划展览室、多媒体休息厅、海洋文化室
4F: 咖啡厅、开放型收藏库



与小小领航员一起出发

国立仁川海洋博物馆的一楼还有一处专门为孩子们开辟的空间,那就是面向婴幼儿和小学生运营的儿童博物馆。孩子们可以在这里变身成为领航员,执行各种任务。航海冒险从前往帆船工厂学习各种船只相关知识开始,随后是利用海上的风体验航海技术,了解过去的航海工具和热带海洋的特点。此外,馆内还参考南极和北极特点建造了球池,以及海洋游戏设施。小小领航员们将和NPC同伴一同开启冒险,利用风、日、云、浪和星等5种自然物施展航海技术,体验海洋文化。勇敢完成探险任务的孩子们还可以穿着领航员的帽子和服装,拍摄纪念照。儿童博物馆属于体验设施,因而需要感兴趣的访客登录国立仁川海洋博物馆的官方网站,提前预约服务。

儿童博物馆使用说明

运营时间表	第1轮	10:00~10:50
	第2轮	11:10~12:00
	第3轮	13:20~14:10
	第4轮	14:30~15:20
	第5轮	15:30~16:30
	第6轮	16:50~17:40
参与人数 预约方法	每次最多50人	
	登录官网网站,提前预约	
	※现场预约仅在当前轮次开始10分钟后面向未入场人员开放	

Q. 您好。先为大家介绍下在

仁川建造海洋博物馆的出发点和背景吧。

A. 韩国半数以上的人口都集中在包括仁川、京畿、首尔在内的首都圈,但这片区域一直以来都没有与之相匹配的海洋文化设施。换句话说,这里的人们缺少享受海洋文化的机会。海洋水产部发布消息说要建造国立海洋博物馆后,很多城市都加入了激烈的竞争,最终仁川凭借100万市民的签名运动和提供月尾岛地块的诚意成功吸引了博物馆落户。项目自2021年9月动工,耗时三年左右。建成的博物馆终于在2024年12月11日和大家见了面。这下不仅是仁川市民,连首都圈市民都有机会近距离接触海洋文化与历史了。相信接下来会有更多游客前来,刺激地区经济,让博物馆成为仁川的一个新地标。

Q. 听说博物馆收到了各方捐赠的遗物,

也包括和中国相关的遗物吗?

A. 今年我们总共得到了290次捐赠,合计535件遗物。最具代表性的是在仁川港活动了34年的韩国第一领航员、已故船长裴顺泰先生的195件遗物。这些遗物包括仁川港闸门设计备注、大量领航工作记录、20世纪50到80年代仁川港的照片、第一艘周游世界的韩国国籍船“东海号”上的太极旗等等,是直观讲述仁川港历史和韩国海运产业发展过程的珍贵资料。包括这些遗物在内,博物馆目前收藏着一万多件遗物。与中国相关的遗物有《漂流人文顺得日记》《宣和奉使高丽图经》《瑶池宴图八幅屏风》。

Q. 国立仁川海洋博物馆的展览馆非常有特色,

可以给大家介绍一下主要的展览馆吗?

A. 目前博物馆以“交流之海,连接之始”为主题,设置了三个常设展览室、企划展览室、儿童博物馆和两个数字实感影像室。其中常设展览室分为“海洋交流史”、“海运港湾”和“海洋文化”三个主题。首先,“海洋交流史室”展示的是史前时代至今韩国的海洋交流历史。具代表性的展览品包括统一新罗“灵

LET ME INTRODUCE YOU TO A NEW LANDMARK IN INCHEON

INTERVIEW 采访

"仁川新地标欢迎您"



国立仁川海洋博物馆馆长

禹东植

兴岛船”模型还有《凌虚台实景山水画》,前者是韩国现存历史最悠久的航海船舶,后者描绘的是百济时代韩国使臣从“凌虚台址”出发前往中国的场景。“海运港湾室”展示的是韩国海运产业和港湾的发展情况,我们采用了体验型展览形式,让访客们借助数字自助机、交互影像等工具在现场直观地体验和理解用于运输我们日常所需食材和生活用品等物品的海上物流路径、智慧港湾等内容。最后一个“海洋文化室”聚焦的是人们与海共生的过程中形成的各方面文化,如打渔技法、渔具、滩涂、鱼市、食盐等。此外,我们还计划推出开馆纪念企划展“捐赠特别展”和“主题展”。

Q. 我们知道国立仁川海洋博物馆内还有专为儿童设立的

博物馆。主打的是什么概念呢?

A. 儿童博物馆位于博物馆的一楼,以“小小领航员”为主题,让孩子们学习利用大海、波涛、太阳、云彩和星星这些自然对象了解航海技术,亲身体验小小领航员的航海冒险故事。体验内容非常丰富,包括理解船只移动的原理、乘坐模型船只、画出自己独一无二的船只等等。孩子们可以用绳子拉起船帆,通过控制船舵操纵船只,进入冰海观察星座,也可以在拍照区和南极企鹅标本、北极狐的标本拍照留念,从而了解极地的海洋动物。

Q. 博物馆应用了很多数字技术,

尤其是数字实感影像室,让人眼前一亮。

A. 传统博物馆以展示遗物为主,但现在的博物馆正在尝试结合技术开发数字内容。我们的博物馆也准备了一些生动的海洋文化数字内容。开馆时期我们单独开辟了实感影像室来展示朝鲜中期(1624年)使臣通过海路出使明朝的画作,还有和济物浦开港和闸门筑造历史相关的交互体验内容。除了这些,我们还将持续策划新的影像展览,以鲸鱼、斑海豹、北极熊、企鹅等各种海洋动物,还有冰河、深海等场景为主题开发丰富的数字内容,提供国立仁川海洋博物馆特有的体验项目。

Q. 最后一个问题,您认为国立仁川海洋博物馆

会给首都圈带来哪些积极的影响?

A. 最初我们认为国立仁川海洋博物馆开馆后,每年至少可以吸引110万观光人次。但结合去年月尾岛访客人次数达到450万人次的统计数据看,博物馆每年可以吸引将近200万人次。游客增多,可以刺激附近饭馆、咖啡店、住宿设施这些地区商业圈的发展,扩大地区就业机会。等到仁川机场和仁川港旅游发展起来,博物馆还可以凭借仁川靠近中国的地理优势,成为中国游客的文化旅游基地之一。为此我们也在做准备,计划围绕我们与中国的海上交流历史推出相关展览,吸引他们的关注。

遇见仁川的人,遇见仁川。这一期我们采访到的是将日常生活中平凡的声音转化为音符的艺术家Oh Jae-hwan先生。准备这次展览期间,吴先生把目光转移到了自己生活的地方——舟桥(Baedari),以从未打过招呼的邻居为灵感缪斯,以未认真观察过的花盆为媒介,创作出了既陌生又熟悉的声音。

우리가 사는 인천의 다양한 인물을 만나보는 시간. 평범한 일상의 소리를 음악으로 만들어내는 오재환 작가는 그가 살고 있는 '배다리'에 주목한다. 그는 이번 전시를 준비하며 인사 한번 나뉘본 적 없는 이웃을 뮤즈 삼고, 유심히 본 적 없던 화분을 들여다보게 되었다. 그 낯선 익숙함을 소리로 공유하는 오재환 작가를 만나본다.

舟桥人 “听”到的 舟桥与人

INTERVIEW

舟桥人
“听”到的
舟桥与人

《舟桥人》
作家 - Oh Jae-hwan

배다리 사람이
소리로 담은
배다리, 사람

<배다리에 사는 사람>
작가 - 오재환

您以艺术家的身份参与了公共艺术项目“舟桥独立人(Baedari Independent)”,是怎样的契机促成了这次合作? 我的父母在舟桥经营着一家名为“三成书林(音译)”的旧书店。听他们说策划这次项目的“Patchwork”团队在前期调研期间来过书店,从我父母那里听到了我之前创作的作品。那个音乐作品叫《曾是家的地方》,是用我在群山下梯村录制的声音创作的。可能是那段音乐给他们留下了不错的印象吧,不久后我得到了他们的联系,有幸参与了这次项目。您说人们所说的“舟桥”和您亲眼看到、亲身感受到的“舟桥”有较大差别,最明显的是哪些地方? 舟桥因为各种原因,也成了一个小有名气的地方。对某些人来说,舟桥是旧书店集中区,是为了阻止产业道路修筑工程而发生过纠纷的地方,对某些人来说,可能只是《鬼怪》和《极限职业》的拍摄地。我不是说关于舟桥的这些故事与真实的情况完全无关,而是我在舟桥书屋工作的时候感受到了一种违和感:我每天在这里遇到的一些人似乎不在任何一个讲述舟桥的故事里面。所以我想借这次展览,把我在舟桥遇到的人们毫无增删地表现出来。您自称是“讲故事的人”,那选择“舟桥”和“人”作为故事主题有什么特别的理由吗? “舟桥”于我,似乎是一个一开始就被给定的条件。我在这里给父母打下手,在这里生活,所以有我自己思考她、理解她的方式。在忙旧书店的事情时我意识到“舟桥人的多样性远远超乎我的想象”,有些在其他地方可能被认为不够友好甚至有一定威胁性的人们,在这里仍能够以某种程度上平等的成员资格生活。所以当我有机会以艺术家的身份讲述舟桥的故事时,我自然而然地就想到了这里的“人”。



我想借这次展览,把我在舟桥遇到的人们毫无增删地表现出来。

저는 이번 전시에서 배다리에서 만난 사람들의 모습을 가감 없이 보여주고자 했습니다.

공공예술 프로젝트 <배다리 인디펜던트>에 작가로 참여하셨는데요. 어떤 계기로 작업에 참여하게 됐나요? 저희 부모님께서 배다리에서 '삼성서림'이라는 헌책방을 운영하고 계세요. 이번 프로젝트를 기획한 '패치워크' 팀이 사전 조사차 책방에 들렀을 때 부모님께서 제가 예전에 했던 작업을 들려주셨다고 해요 <집이었던 곳>이라는 제목의, 군산의 하계마을에서 녹음한 소리로 만든 음악이었습시다. 그때 제 작업을 좋게 봐주셨는지 감사하게도 저를 섭외해 주셔서 이번 작업을 함께 하게 되었습니다. **사람들이 말하는 '배다리'와 작가님이 직접 보고 만난 '배다리'는 꽤나 달랐다고요. 어떤 부분에서 가장 큰 차이점을 느꼈나요?** 배다리는 이런저런 이유로 이름이 꽤 알려진 동네인 것 같아요. 어떤 사람들에게는 헌책방이 모여 있는 곳이고, 산업도로 공사를 막아내는 싸움이 있었던 곳이며, 또 누군가에게는 그냥 <도깨비>와 <극한직업>의 촬영지일 수도 있을 거예요. 저는 배다리에 관한 이러한 이야기들이 실제와 아주 동떨어져 있다고 생각하는 것은 아닙니다. 그렇지만 저는 배다리 책방에서 일을 하며 어떤 위화감을 느끼게 되었어요. 제가 이곳에서 늘 마주치는 어떤 사람들은 배다리를 표현하는 많은 이야기 중 어느 곳에도 등장할 수 없을 것 같다는 것이죠. 그래서 저는 이번 전시에서 배다리에 서 만난 사람들의 모습을 가감 없이 보여주고자 했습니다. **작가님은 본인을 '이야기하는 사람'이라고 칭하셨는데요. 그 이야기의 주제로 '배다리'와 '사람'을 선택하신 이유가 있을까요?** '배다리'는 저에게 처음부터 주어진 조건이었던 것 같아요. 부모님의 일을 도우면서 머무는 장소이기에 나름의 방식으로 생각하고 이해하게 된 거겠죠. 헌책방 일을 하면서 '배다리엔 생각보다 훨씬 다양한 사람들이 모여있다는 것'을 알게 되었습니다. 특히 다른 곳에서는 볼우거나 위협적이라고 여겨질 것 같은 사람들이 이곳에서는 어느 정도 동등한 자격을 가진 구성원으로 일상을 함께 하고 있다는 인상을 받았어요. 그래서 작가로서 배다리에 관해 이야기할 기회를 얻게 되었을 때 자연스레 이곳의 '사람'들에 대해 이야기해야겠다고 생각하게 된 것 같습니다.

您作为音乐家和声音艺术家,对声音格外敏感。在众多媒介中,“声音”的特别之处在哪里? 我没有专门攻读电子音乐,或者专门积累这方面的经验,只是自己一点一点地尝试,慢慢地可以在一定程度上完成这些工作。我喜欢一位名叫马修·赫伯特(Matthew Herbert)的音乐家。他通过录制和编辑声音创作舞蹈音乐。比如说敲打汉堡,把发出来的声音作变形处理,得到一段节奏,然后再为这段节奏冠以“抵抗资本主义”这样的意义。这样的意义需要附加文字说明才能传递出去,仅凭音乐是无法和原来的声音产生直接关联的。创作《舟桥人》时,我也按自己的理解采用了这样的方式。

《舟桥人》表现的是日常生活中的声音转变为音乐的过程。听说您为了阻止声音单纯地作为声音被消费,还加上了特别的装置。这个音乐是在舟桥录制然后作变形处理得到的。听到它的人可能会在某个瞬间与之产生共鸣,但另一方面,那个共鸣越强烈,人们对音乐与桥梁之间关系的苦恼就越有可能消失。所以我想设置一个通道,借这个通道妨碍舟桥的声音转变为纯音乐的过程,让人们在创作者对舟桥的诠释消失的那个节点上遇见实际在舟桥生活的人们。为此,我在书店各个地方安装了动作感应装置,当这些装置感应到大量动作时,会妨碍音乐的输出,或者干脆把音乐打回没有变形之前的原始声音。**用关键词概括一下您希望通过展览表达的内容吧。**“犹豫”吧。我希望看展的人不要着急去确信自己想通过舟桥这样的老社区看到什么,还有在舟桥生活的人们与自己有什么关系,而是犹豫一段时间。我很荣幸得到这次参展的机会,我不是以创作为生的艺术家,还没有办其他展览的计划,但从个人角度我会继续创作音乐。等到我的音乐和生活经验再丰富一点,相信还会有机会以创作者的身份为大家讲述其他的故事。



听到它的人可能会在某个瞬间与之产生共鸣,但另一方面,那个共鸣越强烈,人们对音乐与桥梁之间关系的苦恼就越有可能消失。

그 음악이 어떤 공감의 순간을 만들어낼 수도 있겠지만, 그 공감이 강력할수록 음악과 배다리의 관계에 대한 고민은 사라질 가능성이 높아요.

음악가이자 사운드 아티스트인 작가님은 소리에 집중하시는데요 많은 도구 중 ‘소리’를 택하신 이유가 있을까요? 정식으로 전자음악을 공부 하거나 제대로 된 경력을 쌓아온 건 아니지만 혼자 조금씩 뭔가를 해오다 보니 이런 작업을 어느 정도 구현할 수 있게 된 것 같아요 저는 ‘매튜 허버트’라는 음악가를 좋아해요 소리를 녹음하고 편집해서 댄스음악을 만드는 사람이죠 예를 들면 햄버거를 두드려서 낸 소리를 변형시켜 비트를 만든 다음, 자본주의에 대한 저항’ 같은 의미를 덧씌우는 식이에요 그 의미는 설명을 덧붙이기에 알 수 있는 것이지, 음악만 들어서는

원래의 소리를 전혀 알 수 없습니다. <배다리에 사는 사람>에서는 이런 방식을 제 나름대로 응용했어요 <배다리에 사는 사람>에는 일상의 소리가 음악으로 바뀌는 과정을 담으셨어요. 소리가 단순히 소모되는 것에 저항하기 위한 특별한 장치를 더하셨다고요. 배다리에서 녹음한 소리를 변형시켜 만든 제 음악이 어떤 공감의 순간을 만들어낼 수도 있겠지만, 그 공감이 강력할수록 음악과 배다리의 관계에 대한 고민은 사라질 가능성이 높아요. 그래서 저는 배다리의 소리가 음악으로 바뀌는 과정을 방해할 수 있는 통로를 만들고 싶었습니다. 배다리에 대한 작가의 해석이 갑자기 사라진 자리에서 실제 배다리에 사는 사람들을 마주할 수 있게요 이를 위해 서점 곳곳에 동차 센서 같은 것을 설치하고, 움직임이 많이 감지되면 음악의 진행이 방해를 받거나 아예 변형되지 않은 원래의

소리로 돌아가도록 설계했습니다. 전시를 통해 관람객들에게 전하고자 했던 메시지를 키워드 형식으로 말씀해 주신다면요. 망설임인 것 같아요 우리가 배다리라는 오래된 동네를 통해 무엇을 보고 싶은 것인지, 그리고 거기에 살고 있는 사람들과 우리는 어떤 관계인지 선불리 확신하지 않고 망설였으면 좋겠습니다. 감사하게도 기회가 생겨 이번 전시를 열게 됐지만 원래 작가로 활동하고 있던 건 아니었던지라, 이후 전시 계획은 아직 없습니다. 하지만 개인적으로는 음악을 계속 만들고 있을 테니까요 앞으로 저의 음악과 삶의 경험이 조금 더 쌓이면 조만간 작가로서 또 다른 이야기를 전해드릴 기회가 생길 거라고 믿어요

艺术家Oh Jae-hwan 用声音描绘的风景

오재환 작가가 소리로 담은 풍경

OH JAE-HWAN, 一位用“听觉”这种陌生的感官来表达风景与人的艺术家。一起走近《舟桥人》的展览现场以及故事世界吧。

풍경과 사람을 ‘소리’라는 낯선 감각으로 전달하는 오재환 작가.
<배다리에 사는 사람> 전시 풍경과 작품 이모저모를 살펴본다.

▶
《曾是家的地方》, 群山下梯村的声音档案
군산 하계마을의 소리가 담긴 <집이었던 곳>



◀
作者日志中关于三成书林社长Lee Hye-suk的插图
작가일지에 삽입된 삼성서림 이혜숙 사장님의 그림

▶
正在播放展示影像的三星书林内部作业环境
전시 영상이 재생 중인 삼성서림 내부 작업 환경



▶
艺术家Oh Jae-hwan的
YouTube账号
@jhwan_music



▶
Patchwork
社交平台账号
@patchwork_baedari



INCHEON TRANSIT TOUR

历史与感性的交织点

江华岛于韩国人而言,也是个非常特别的岛屿。作为西边海域的一道关卡,它既是无数次抵御外部势力的历史堡垒,也是凭借原生态大自然深受人们喜爱的一片土壤,近年来更是成为了充满年轻活力气息的文化基地。我们这就出发,去感受江华岛历史、文化与自然三位一体的魅力。

DEPARTURES

FLIGHT	DESTINATION	TIME	GATE
有历史厚度,亦有文化底蕴的岛屿——江华岛	传灯寺、江华路极、Haeden博物馆	7小时	仁川国际机场
COURSE			
仁川国际机场	传灯寺	江华路极	Haeden博物馆
	仁川国际机场		



SPOT 1

传灯寺

3
hour

江华岛传灯寺是韩国现存历史最为久远的寺庙,始建于381年,1614年遭遇火灾,全部烧毁,后于1621年得到重建。悠久的历史使得寺内大雄殿、药师殿、梵钟等各个位置都可见韩国指定宝物的影子。寺庙坐落在大自然中,四周环境清幽,单是绕寺一周的景致,也能给予访客内心的平和。

传灯寺同样为外国人提供寺院寄宿和英语翻译服务。想再深入了解韩国寺庙与佛教文化的访客,可以选择一晚以上的休息型项目,体验礼佛、供养、撞钟等佛教修行内容,在山寺凌晨的静谧氛围中给自己一段净化身心的特别时间。

📍地址 仁川江华郡吉祥面传灯寺路37-41
🕒仁=仁川国际机场转机观光 第一、第二航站楼 09:00~13:00(周一)



Point 1 三郎城(鼎足山城)

坐落在前往传灯寺的路上。规模虽小,但却是1866年丙寅洋扰爆发时与当时的法国军队发生激烈对抗的历史遗址。从前的传灯寺内有保管着《朝鲜王朝实录》的史库,而三郎城作为守护寺庙的存在,注定了其特殊的意义和价值。

Point 2 传灯寺对潮楼

对潮楼充当传灯寺关门的楼阁。建在进入传灯寺的台阶之上,站在楼阁下仰望,大雄殿也显得格外庄严。登上对潮楼,可以眺望到日出、日落,还有周而复始的潮汐景观。

Point 3 传灯寺大雄殿裸妇像

大雄殿四角角梁有支撑屋顶的裸妇像。传说这是建造大雄殿的一位木匠为了报复与自己约定终身后携自己的家当逃跑的酒馆老板娘而雕刻的。也有人说这四个雕像是佛教所说的恶鬼的象征——夜叉,意在让人们在大雄殿忏悔自己的罪过。



SPOT 2

江华路极（江华SEASIDE度假村）

Point 1

乘坐缆车直达山顶

乘坐缆车前往山顶的路上同样有牢牢吸引人们视线的景观。游客们可以在700米高空俯瞰江华海峡和草芝大桥，远望西海晚霞。由保时捷设计工作室设计的可爱又独特的缆车也是一大亮点。

Point 2

360度旋转瞭望台

在山顶等待游客光临的，是形似飞碟的瞭望台。瞭望台共有三层，每小时旋转360度，游客坐在里面的咖啡厅喝完一盏茶的功夫，就可以从不同角度统览一遍周围的江华岛山海风景。

Point 3

“智能拍照”，定格记忆

想把乘坐路极的兴奋感受拍下来留纪念吗？出发前预约“智能拍照”，就可以在终点拿到印好的照片和源文件了。智能拍照服务收费15000韩元，非常受家庭游客们的欢迎。



SPOT 3

Haeden博物馆

如果江华岛美丽的自然环境与艺术相结合，会是一派怎样的景象？被周围低矮的小山围绕的Haeden博物馆让我们看到了自然、艺术与建筑相融合的一种可能性。这座2013年开馆的私立艺术馆一直致力于展示绘画、雕塑、书法等近现代艺术作品。

主打自然风、充满现代感和节制美的博物馆建筑也是不可错过的一大看点。建筑线条流畅，顺应周围环境与地形，内部以光和开放性空间作填充，外部以空间分割与塑造为主，被评价是“艺术品本品”，于2013年入选“韩国最出色的七大建筑”。

📍地址 仁川江华郡吉祥面壮兴路101号街44
📅休息日 每周一、元旦、春节、中秋休息
💰费用 成人15000韩元、学生7000韩元



Point 1

<New Generation Relay Exhibition 4>

2024年开始，博物馆为了挖掘有潜力的年轻艺术家策划了这场接力展。截至1月14日，访客可以欣赏到艺术界正在关注的新星们创作的作品。举行展览的第七展览室有一整面玻璃墙，可以把作品延伸到窗外的自然环境中，带给访客不一样的观展体验。

Point 2

伊戈尔·米托拉吉《Torso di ikaro》

放置在露天庭院中的雕塑作品《Torso di ikaro》格外醒目。作品出自波兰雕塑家伊戈尔·米托拉吉(Igor Mitoraj)之手，是古神话人物伊卡洛斯的胸像。镜面外墙反射自然景观，打破了静态氛围，衬得雕像极富故事性。

Point 3

镜中风光，窗中景致

Haeden博物馆被称为是巨大的镜面装置艺术品。分散在各个位置的镜面将博物馆周围的自然景观原封不动地映射出来，让博物馆也成了其中的一部分。访客会在前往艺术馆的路上遇见镜中的自己，透过展示厅的窗看到大自然演绎的作品。

艺术的缤纷“香气”

ART FACTORY CHARM 啫稟



品尝感性艺术的醇厚风味 ×

Art Factory Charm 啫稟 ×

在江华岛人迹罕至的环境中,老香油工厂悄然蜕变成了复合文化空间“Art Factory Charm 啫稟”惊艳亮相。“Charm”即魅力,“嗜”即喜欢,“稟”即仓库,合起来意为“享受魅力的地方”。售票处后面的展览馆建筑依然保持着工厂原本的样子,红色的砖头,质感粗糙的外墙,但里面却是另一番天地,现代感十足,华丽雅致。内外反差带来的魅力,还有在空间充裕的展览馆内处处上演的数字媒体艺术、艺术家展览、音乐演出等等文化内容足以让访客满载而归。

Art Factory Charm 啫稟由三个展览馆和咖啡厅、餐厅组成。三个展览馆分别是沉浸式展出媒体艺术作品的一号展览馆、置备大型投屏和音像设施的二号展览馆,以及为展出艺术作品而设置的特别展览馆。开馆展推出的内容包括“INFINITY ART: 漫步光影”和“梵高的一生”,还有Oh Soon-kyung的《五彩斑斓》和Kim Sun-mi的《Fire Rhythm》作品。咖啡厅和餐厅同时向未购买展览门票的人们开放,冬季还有溜冰场对外营业。



(仁川新型文化空间 /

2024年,被闲置已久的香油工厂华丽转身,变成了一站式提供展览、演出、美食服务的江华岛最大复合文化空间——ART FACTORY CHARM 啫稟。它的十二种媒体艺术,还有不同主题的艺术展有何魅力?一起来一探究竟。

Art Factory Charm 啫稟

地址 仁川广域市江华郡吉祥面吉稷里喜鹊谷街109

运营时间 工作日10:00 - 18:00,
周末10:00 - 21:00(周四休息)

咨询电话 1660-1094

停车 免费(使用专用停车场)

官方网站 charmgiroom.com





INFINITY ART:漫步光影



梵高的一生



媒体绘画

技术与艺术的美妙碰撞 ×

媒体艺术展览 Media Art ×

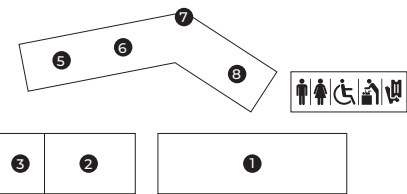
以“超越时空的艺术之旅”和“梵高的一生”为主题的十二个媒体作品强势夺人耳目。尤其是借助投影仪投射影像后赋予物体立体感的技术——光雕投影技术，是整个展览的核心看点。各展览区的墙面和天花板都成为大型屏幕，带给访客全身心融入艺术世界的体验。随处可见的楼梯、沙发等设计不仅可以进一步丰富观展过程，还可以方便访客留下别具一格的打卡照片。

展览区的高度和面积给作品和访客留出了足够宽敞但不空旷的空间，这是因为Art Factory Charm嗜稟的环绕式音响设施很好地适配了媒体艺术，引导访客深度沉浸其中。此外还有参与型媒体艺术展览丰富观展体验，让访客不虚此行。

INFINITY ART: 漫步光影
共由七个区域组成。各区域以极光海滩、未知森林、深海等不同环境为主题，展示未知世界中的超现实场景。

梵高的一生
剧场型媒体艺术区，每四十分放映一次。覆盖正面、左右乃至上面的超大型屏幕在音乐的衬托下，徐徐展示梵高的一生和他美丽的作品。

媒体绘画
在现场为访客准备的鱼图案上填色后扫描，就可以在覆盖整个墙面的大型屏幕上看到自己的作品，甚至把自己创作出来的独一无二的鱼放归大海。



Art Factory
CHARM嗜稟
Map

- 1 INFINITY ART:漫步光影

2 梵高的一生

3 媒体绘画

4 Oh Soon-kyung的《五彩斑斓》
- 5 Kim Sun-mi的《Fire Rhythm》

6 咖啡厅

7 李承哲的接待室

8 艺术商店



Oh Soon-kyung,《五彩斑斓》



Kim Sun-mi,《Fire Rhythm》

用眼观、用心会的艺术 ×

艺术家展览 Special Exhibition ×

除了媒体艺术作品以外，访客还可以在Art Factory Charm嗜稟看到不同艺术家的展览。从媒体艺术展区出来，沿着设计好的路线移动，就能自然而然地走进特别馆。特别馆正在展出Oh Soon-kyung的《五彩斑斓》和Kim Sun-mi的《Fire Rhythm》。两个作品分别从民俗画和陶艺角度展示了韩国之美的精髓。展览截至2025年4月，感兴趣的人们可以参考下。

移步到特别展览馆对面的咖啡厅建筑，又可以看到另外一番景象。阳光穿过落地窗，时时刻刻改变着建筑里面的氛围。咖啡馆墙面上的LED大屏播放着不输给媒体艺术作品的感性影像，给人一种用餐也是展览一部分的错觉。结束用餐后，可以去看看歌手李承哲的接待室，以“模拟技术时代的最后一个控制台”为主题的音响设备和光盘正在等待知音的到来。

Oh Soon-kyung,《五彩斑斓》
可以看到艺术家Oh Soon-kyung的民俗画和螺钿漆器，包括利用传统肖像技法创作的肖像画、象牙塔系列、螺钿漆器像等各种传递韩国之美的作品。

Kim Sun-mi,《Fire Rhythm》
艺术家用陶器表现了火的韵律。一件件陶器在落地窗投射的日光渲染下显得温婉又暖心。访客可以坐在咖啡厅里品尝饮品的同时，游刃有余地欣赏这些佳作。

李承哲的接待室
手李承哲的妻子是Art Factory Charm嗜稟的馆长，因而博物馆也准备了些李承哲使用过的音响设备和舞台服装等物品供访客参观。开放时间为每个整点，展出15分钟。



李承哲的接待室

我会成为连接 韩中两国的桥梁

I'LL BE THE ONE
CONNECTING
KOREA AND CHINA

- 01 正在了解乔治梅森大学历史馆的
金英姬教授
- 02 在大学教授中文和中国文化。

HELLO, KOREA



GEORGE MASON — UNIVERSITY

2000年的春天,她为了攻读学位第一次踏上了韩国的土地。从此以后,韩国便成了她生活的地方。从找到工作,正式步入社会,到遇见丈夫,与其结婚,定居仁川松岛,二十五年的时间里她在这里经历了无数的事情,也扎稳了脚跟。她说接下来她要更加努力地成为连接韩国与中国的桥梁。她,就是来自乔治梅森大学的金英姬教授。

**Q 您好,金教授,
先介绍一下自己吧。**

A 我叫金英姬,来自中国吉林,是一个热情洋溢的东北女人。2000年,我怀揣对知识的渴望和对未知的好奇,跨越海洋来到韩国攻读硕士学位。从此,这片充满活力的土地成了我人生的重要篇章。在韩国,我潜心于学术研究和对外汉语教学,曾在大学讲台上,用我母语的韵律引领学生探索中文奥秘,也曾国际学术会议上,作为沟通桥梁促成不同语言思想的碰撞。目前,我在乔治梅森大学担任教职,专注于汉语教学与研究。此外,我还以仁川市民大学的名义,为仁川地区居民开设现代汉语和中国文化课程。这些课堂不仅是知识的分享,也是心灵的连接。仁川朋友们的热情与笑容,让我在异国他乡也感受到了家的温暖。

Q 您第一次来到韩国是什么时候?可以分享下当时的契机、记忆还有感受吗?

A 回想起我第一次踏上韩国这片土地,那是2000年的春天。当时,我对家人承诺,只需两年时间完成硕士学位,随后便会回国。然而,学成之时,我发现求知的热情并未因硕士毕业而止步,反而越发强烈。于是,我毅然决定继续申请博士课程。原本打算两年内完成学业回国,却没想到命运总是充满惊喜。博士学习刚开始,各种工作机会接踵而至:大学的汉语教学、电视台的翻译任务……让我与韩国的联系越来越紧密。每当我准备回国,总会有新的机遇让我留下来。随着日子一天天过去,我逐渐觉得自己不再像一个外来者。在日常生活中,很少有人察觉我是外国



人。为了更快地融入,我刻意去学习韩国文化和社会规则,每天回家后上网查资料,或坚持看一小时的新闻,这些努力让我逐渐融入韩国的生活。现在回想起这段旅程,我深深明白,能在韩国扎根,不仅仅是靠自己的努力,更离不开那些给予我帮助的善良的人们。他们或许只是路上的陌生人,或是生活中给予我支持的朋友。虽然未能一一向他们道谢,但我始终铭记于心。如今,我希望以自己的方式,将这份恩情回馈给韩国社会。

Q 在韩国众多的地方中选择仁川作为定居地,有什么特别的原因吗?

A 在首尔工作时,每天往返于首尔和松岛之间让我倍感疲惫,单程耗时2.5小时,不仅身体疲惫,连生活质量也大打折扣。经过再三考虑,我说服了我的爱人,一起搬到了松岛,尽管这意味着他需要承担更长的通勤距离,每天清晨出发,深夜才能归家。起初,我并没有计划长期留在松岛,心中仍对首尔的繁华和便利心存眷恋。但随着时间推移,松岛的宁静、美丽逐渐吸引了我。首先,松岛距离我工作的地方更近,这大大减少了我的通勤压力,让我有更多时间专注于工作和生活。其次,这里的住房成本比首尔低,为我们减轻了经济负担,也提供了更宽敞、舒适的居住空间。松岛最吸引我的,莫过于它的绿色环境和生活节奏。这里绿地面积广阔,公园遍布,空气清新,景色怡人。每天出门散步成了一种享受,无论是沿着湖边漫步还是穿行在树影婆娑的公园中,都能让人感受到大自然的治愈力量。在这里,我的步伐慢了下来,心却安定了许多。

我也常常期待松岛到首尔的GTX线路早日开通,这将极大便利两地之间的往来,让居住在仁川的市民享受更高效的交通网络。然而,即便在等待中,我也已经深深爱上了松岛的生活。这里不仅让我拥有便捷的生活环境,也让我感受到家的温暖与平和。松岛,不再只是一个居住地,而是我愿意与家人一同书写未来的地方。

Q 在仁川生活的过程中有什么故事或者地方让您印象深刻吗？

A 松岛的中央公园是让我每次想起仁川都心生喜悦的地方。这个绿意盎然、水景迷人的公园,不仅是松岛居民的休憩之地,也是我放松心情的重要场所。尤其是在傍晚,沿着公园的湖边散步,看夕阳映照在波光粼粼的水面上,那种宁静与美好总能让我忘却一切疲惫。当然,松岛的其他公园也同样迷人,每一个角落都充满了自然的气息,为居民提供了丰富的休闲选择。松岛还有一个让我欣赏的地方,就是它的生活节奏与自然环境之间的和谐。这里的街道宽敞且行人稀少,每次散步都像是在享受一场独处的旅程。松岛的清新空气和舒适环境,让我感受到生活中的纯粹和宁静,也让我更加珍惜这个城市的独特魅力。在松岛生活的这些年,我不仅见证了它的发展与变化,还慢慢发掘出了仁川更多值得去探索的地方。从松岛的现代化街区,到大仁川的传统与文化,这座城市为居民提供了丰富的体验。然而,真正让我感慨的是,生活在这里并不是没有可以探索的地方,而是没有足够的时间去细细品味和欣赏。这种期待与感叹,也成了我生活的一部分。



03

Q 我们知道您在韩国生活期间遇到了您现在的丈夫,他是韩国人。可以简单分享一下二位的感情故事吗？

A 我和爱人的相遇,完全是一场美丽的意外。当时我在松坡区的一家文化中心教授汉语,其中一位学员觉得我人品好,性格也不错,便将我的联系方式介绍给了他的朋友。最初,我并没有太在意,也没有抱太大的期望,毕竟这样的介绍多是出于好意,结果如何难以预料。然而,命运往往在不经意间带来惊喜。第一次见面,他选择了登山作为约会的方式。他喜欢自然风景和户外活动,而我对登山却很陌生,仅仅在韩国参加过几次学校组织的团体活动。那次经历让我对他有了深刻的印象。他虽然不善言谈,但一路上细心地照顾我,让我感到温暖和安心。登山途中,我们没有聊很多,但他的行动却胜过千言万语。他的朴实、真诚和简单的生活态度深深吸引了我。他没有复杂的心思,也不追逐功名利禄,懂得珍惜眼前的平凡幸福。这让我觉得,他是个可以依赖的人。随着时间的推移,我们的关系逐渐加深。他不仅支持我的工作,还融入我的生活。在我需要帮助时,他总是第一时间站在我身边。他的体贴与包容,让我感到前所未有的安全感和归属感。我逐渐明白,他就是那个我想要共度余生的人。我们的爱情故事没有跌宕起伏的情节,但却充满了平凡生活中的温馨与坚定。最终,我们决定携手步入婚姻的殿堂,共同书写属于我们的幸福篇章。

Q 您目前在乔治梅森大学教授中文。在和学生们长期相处的过程中,有什么场景或者故事让您格外印象深刻吗？

A 刚来到韩国大学教汉语时,我满怀期待地以为,中国与韩国相邻,学生们应该对中国有一定的了解吧。但真正开始教学后,我发现许多学生对中国的了解几乎为零。那种陌生感让我感到意外,仿佛我们之间隔着千山万水。起初,我以为学生们学了几学期汉语,就能通过自



04

己的努力探索中国文化,但现实却让我明白,仅仅依靠语言学习,学生们还达不到顺畅交流的水平,更别提深入理解中国的社会和文化了。因此,我在教授汉语的同时,有意识地将中国文化融入课堂,结合节日习俗、历史故事、现代社会的热点话题等内容,让语言学习变得更加立体和生动。学生们聪明、富有好奇心,经常在课堂上提出尖锐而深刻的问题,比如关于中国与台湾、香港的关系,或是中韩、中美关系等国际话题。有的学生甚至将这些敏感话题作为研究主题,用心制作海报,在学期末的展示会上分享他们的见解。这种批判性思维让我意识到,仅仅教授语言远远不够。作为教师,我需要更深入地了解韩国学生的视角与想法,才能更好地引导他们通过汉语去理解中国,以及两国关系的复杂性。最让我感到欣慰的是,看到学生们通过学习汉语逐渐打开了通往另一个世界的大门。每当他们用汉语交流时,那些流畅的句子和自信的表达,让我感到骄傲和满足。这不仅是语言能力的进步,更是他们文化理解能力的提升。每天与学生们一起探索、学习、成长,是我教学之路上最大的幸福。我希望他们通过我的课堂掌握一门语言的同时,也能用它去感知世界、思考人生。这些点滴的进步,让我的教育工作充满了意义和喜悦。

03 为方便学生们随时出入而敞开大门的教授办公室

04 在仁川松岛教授了学生十年时间。

Q 放下教授的身份,作为一名“仁川居民”,您有什么关注点或者兴趣吗？

A 我在教授汉语之外,还有许多兴趣爱好,它们不仅丰富了我的生活,还让我在忙碌的工作中找到了身心的平衡与乐趣。我热爱旅行,尤其是探索中韩两国的文化与自然风光的旅行。假期时,我常会计划前往中国的某个历史悠久的城市,或韩国的一处宁静乡村,去感受不同地方的风土人情。无论是在中国品尝家乡味道,还是在韩国体验传统市场的热闹氛围,这些旅行都让我更加深刻地理解了两国文化的共性与差异。同时,旅行中积累的见闻与故事,也成了我在课堂上讲述中韩文化差异时的宝贵素材。此外,我非常珍视与家人和朋友相处的时间。闲暇时,我常常一起烹饪、散步或者观赏电影,这些温馨的日常让我感受到家的温暖。尤其是与爱人一起漫步在仁川的公园中,或在中央公园的草地上度过一个安静的下午的时候,那种简单而幸福的时光,让我对这座城市充满了感激。自从给仁川市民上汉语课以后,我有了一个小小的可以定期见面的团体。闲暇时我也常常跟她们一起出去看风景,享受美食,聊日常生活,聊中国故事。这些兴趣爱好不仅让我这个生活在仁川的居民享受到了生活的美好,还让我在这座城市找到了归属感。这些点滴,成了我教学之外的一片宁静天地,也让我在职业与个人生活中实现了更好的平衡。

Q 未来有什么个人目标或者计划吗？

A 以后我的目标就是把我的全部时间和经历都投入到教学和研究中,只要是学校要求做的事情,就全力以赴地去做,培养更多更优秀的学生,尽我所能地在中韩之间架起一座看不见的友好桥梁。我希望培养出更多优秀的学生,这些学生不仅能够掌握汉语这一门语言,还能够理解中文背后的文化和哲学。我期待看到他们成为中韩两国交流的使者,用他们的知识、技能和热情,在各自的领域内发光发热。此外,我还有一个更宏大的愿望,那就是成为中韩之间一座无形的桥梁。我希望借助我的教学和研究工作,促进两国人民之间的相互理解和友谊。我相信,通过教育和文化交流,我们能够跨越国界,建立更深层次的联系与合作。



让家里的饭菜更美味的特别料理
为您介绍适合各季节的
中国家常菜。

집밥이 더 맛있어지는 특별한 한 끼
계절마다 어울리는
중국 가정식을 소개합니다.

寒冷的冬日里,一顿火锅足以让我们感受到由内而外的温暖。辣乎乎的汤水和根据个人喜好加入的食材,让人回味无穷、欲罢不能。这种可令食客按照自己的口味选择各种食材、可清淡可香辣的美食究竟有怎样的魅力呢?

从一到十,加我所爱

广义上,“火锅”是指在肉汤中加入各种食材煮熟的一种烹饪方式。火锅没有明确的定义,因此每个地区的火锅形态也不尽相同。华北、东北地区流行铜火锅,以在水中加入生姜和大葱的清淡肉汤为特征,广东、海南一带的火锅使用海鲜作为主要食材,而最近在韩国大受欢迎的,是以麻辣鲜香著称的四川、重庆麻辣火锅。随着花椒和辣椒油的麻辣味道俘获韩国00后年轻人的味蕾,火锅成了公认的流行美食代名词,之前因没有恰当的韩语词汇而使用“涮涮锅”来表示“火锅”的时代也随之一去不返。

火锅

材料 *2人份

麻辣香锅底料包2袋,火锅用牛肉400克,香葱2根,角瓜1个,金针菇2袋,油菜300克,辣椒油2茶匙,干辣椒1把

烹饪方法

- 1 在锅里倒入辣椒油,加入干辣椒和麻辣香锅底料翻炒一分钟。
- 2 加入一升左右的水煮沸,尝味后酌情加水。
- 3 先放入蔬菜煮一个开,再放入肉煮熟。
- 4 根据个人喜好添加鲜面条、鱼饼、大虾等食材。
- 5 把煮熟的蔬菜和肉捞出后放入碗中即可!

추운 겨울, 우리의 속을 따뜻하게 데워줄 휘귀. 얼얼한 국물과 취향껏 넣은 재료들은 중독적인 맛을 자랑한다. 입맛에 따라 재료의 선택지는 무궁무진하다. 담백함과 매운맛의 경계를 넘나드는 휘귀의 매력에 푹 빠져보자.

하나부터 열까지 내 취향대로 골라 넣는 재미

‘휘귀’는 넓은 의미에서 육수에 다양한 식재료를 넣어 익히는 조리 방식을 뜻한다. 포괄적인 뜻만큼 지역별로 그 형태 또한 다양하다. 화베이·둥베이 지역에서 유행하는 통루휘귀는 물에 생강과 파를 넣은 깔끔한 육수가 특징이며, 광둥·하이난 일대에서는 해산물을 주재료로 사용한다. 특히 매운맛이 돋보이는 쓰촨·충칭의 마라휘귀가 최근 한국에서 큰 인기를 끌고 있다. 산초와 고추기름의 얼얼한 맛이 한국의 1020 세대를 사로잡으며 휘귀는 자타공인 트렌디한 음식의 대명사로 자리 잡았다. ‘휘귀’를 뜻하는 마땅한 한국어가 없어 ‘샤브샤브’로 표기하던 시절과는 영영 작별인 셈이다.

휘귀

재료 *2인 기준

마라상귀 페이스트 2팩, 샤브샤브용 소고기 400g, 쪽파 2뿌리, 애호박 1개, 팽이버섯 2팩, 청경채 300g, 고추기름 2티스푼, 건고추 1줄

조리법

- 1 냄비에 고추기름을 두르고 건고추와 마라 페이스트를 1분간 볶는다.
- 2 물을 1L가량 넣고 끓이고 간을 보며 물을 추가한다.
- 3 채소를 먼저 넣어 끓이고 고기를 넣어 익힌다.
- 4 기호에 따라 생면 사리, 어묵, 새우 등 재료를 맘껏 추가한다.
- 5 익은 채소와 고기를 건져 그릇에 담아내면 완성!



国地方政府交流的中心,承担着最重要的作用。”对此刘正福市长回答说,“仁川是韩国对华交流最活跃的城市,双方在仁中论坛(INCHINA FORUM)、韩中自由贸易协定(FTA)地方经济合作项目等方面有诸多合作”,“仁川将尽快恢复因新冠肺炎疫情而停滞的韩中地方政府交流,努力成为韩中地方外交的模范案例。”

振兴韩中地方政府间交流

11月25日,仁川市长刘正福在仁川市厅会见了中国人民对外友好协会会长杨万明,就韩中地方政府间交流振兴事宜和实质性友好合作方案进行了讨论。中国人民对外友好协会是1954年成立的民间外交团体,代表中国与全球130个国家的550个地方政府和民间团体建立了友好合作关系。杨万明会长表示,“仁川作为韩中两



现场评审、国民听众团评估后确定了最终排名。仁川市以“继续实践财政创新,谋求健全财政”为主题,发表了为解决近来税收条件不稳定和财政项目支出增加带来的财政健全性问题而推进的财政创新案例,坦诚地分享了共计1221亿韩元的预算节约成果,得到了听众的热烈响应。

仁川市,在2024年韩国地方财政大奖中荣获大奖

仁川市在行政安全部主办的“2024年第17届韩国地方财政大奖”中荣获大奖,获得了4亿韩元的财政奖励。韩国地方财政大奖自2008年开始每年举办一次,是全国地方自治团体为发掘和共享节约预算、创新运营地方补助项目、增加税收等方面的优秀案例并提高地方财政效率和健全性而举办的。今年全国243个地方自治团体共提交了191个优秀案例。主办方经专家初步评审、专家

副市长黄孝镇出席“2024年世界城市日”

“2024年世界城市日”在中国山东省威海市举行,国际城市政务副市长黄孝镇出席了活动开幕式和城市论坛,与各国城市讨论了可持续性城市发展方案。“世界城市日”是由中国政府提出倡议并于2013年在联合国大会上得到通过的纪念日。2024年的城市日举办地威海是以韩中自由贸易协定(FTA)示范城市的身份与仁川市建立合作关系的城市。黄副市长在基调演讲中介绍了仁川的历史、发展情况以及朝全球十强城市发展的愿景,强调了仁川是实践《威海倡议》提出的绿色低碳、改革创新、开放包容、幸福温情、安全韧性理念的城市。活动结束后,黄副市长在与威海市副市长袁志勇的会面中表示,“希望我们双方在过去十余年间积累的成果和信任基础上,以两国地方经济合作示范区的身份紧密合作,引领韩中对外经济发展。”



2025年起全面施行仁川公交“无现金”政策

仁川市自2025年1月1日开始全面施行仁川公交“无现金”政策。这是引导市民刷交通卡乘车,从而提高出行便利和运营效率的政策。政府计划在三次扩大示范运营的结果基础上推行政策。本次施行计划有望节省公交收取现金所需的成本,预防车辆行驶过程中结算现金可能引发的危险事故和由此带来的运行延迟,为运输从业人员减轻管理收款箱的负担。没有交通卡的乘客可以直接在车上购买预备的交通卡,或者按照缴费单内容进行转账。目前“无现金”政策仅适用于194条市内公交准公营制线路,对于难以用地铁等交通工具替代公交或习惯使用现金的老年群体较多的江华、瓮津等地区的线路,将在乘客监测结果基础上逐步引入。



仁川宝岛168活动达成双冠王成就

仁川市的“仁川宝岛168活动”获得了韩国代表性公关营销大奖——“2024年第32届韩国公关营销大奖”的地区社会关系单元最优秀奖和“2024年第34届韩国交流大奖”公关营销单元最优秀奖。两项荣誉让仁川市成了连续两年获得韩国主要大奖的双冠王,再次证明了仁川的城市营销企划能力和活动举办能力。“仁川宝岛168活动”的企划初衷是宣传168个仁川岛拥有的得天独厚的自然条件和价值,要求参赛者用360度全景摄像头直接拍摄岛上的各种景观和徒步路线并将其上传到谷歌街景,供全世界人们直观地感受仁川岛的魅力。活动被评价为是利用谷歌街景技术实现的创新型综合营销项目。



举办2025年仁川游轮旅游说明会

仁川市与仁川地方海洋水产厅、仁川旅游发展局、仁川港湾公社在迎仕柏度假城举办了“2025年仁川游轮旅游说明会”。说明会面向游轮旅游旅行社、仁川港管理机构和出入境、海关、检疫、安全相关机构的100余名相关人士举行,分享了今年的仁川游轮旅游业绩和明年的游轮项目计划,并就仁川港国际旅客进出港和容纳情况优化方案等内容进行了探讨。今年进入仁川的游轮共有15艘,乘坐游轮赴韩旅游的2.6万多名游客中有1.6万余名游客选择了在仁川旅游。明年将有32艘游轮载着超过11万名的游客驶入仁川,预计在各种引流方案和船上用品供应支持下,可以产生至少两倍于今年数据的地区经济振兴效果。

机智的仁川 交通生活

仁川是个处处精彩的地方。为了让您轻装踏上仁川之旅，仁川市准备了各种交通优惠政策供您挑选，包括仁川市民万万不可错过的交通费补贴政策、因大幅优惠和返现优惠深受市民欢迎的“仁川iPASS”和“仁川i海PASS”

“仁川iPASS”和
“仁川i海PASS”
我们一起详细了解一下吧？

WOW!

For Bus & Subway

仁川iPass

仁川iPASS是仁川型公共交通费补贴项目。凡是办理了K-PASS卡并注册会员的19岁以上仁川市民，都能在乘坐公共交通时享受到覆盖范围更广、力度更大的公共交通费返现补贴。

返现率



普通市民

20%



65岁
以上老人

30%



青年
(19~39岁)

30%



低收入群体

53%

※ 低收入群体：《基础生活保障法》规定的基础生活保障受助者和次上位阶层
※ 注册当月使用次数不足15次也能申请返现，次月开始使用次数不足15次时无法申请返现

适用范围

线路公交车 社区巴士、市内巴士、广域巴士 ※ 市外巴士、高速巴士除外
城市铁路 首都圈、釜山、大邱、光州、大田(包括轻轨)
铁路 广域快线铁路 ※ 不包括KTX、SRT、新村、木槿花号

For Ferry

仁川i海Pass

仁川i海PASS是韩国首个客轮票价补贴项目。仁川市民乘坐客轮时，在仁川岛的任何地方都可以享受1500韩元(与市内巴士票价相同)的优惠票价，其他城市、道居民乘坐客轮时可以按正规票价的30%乘坐。

客轮票价

岛民 单程
1500 韩元

仁川市民 单程
1500 韩元

变更前 补贴正规票价的80% →
变更后 补贴超出1500韩元的部分

其他城市、道居民 正规运费
70% 补贴
(每人每年补贴3次)

离乡民 正规票价
70% 补贴

部队官兵探亲人员 正规运费
70% 补贴

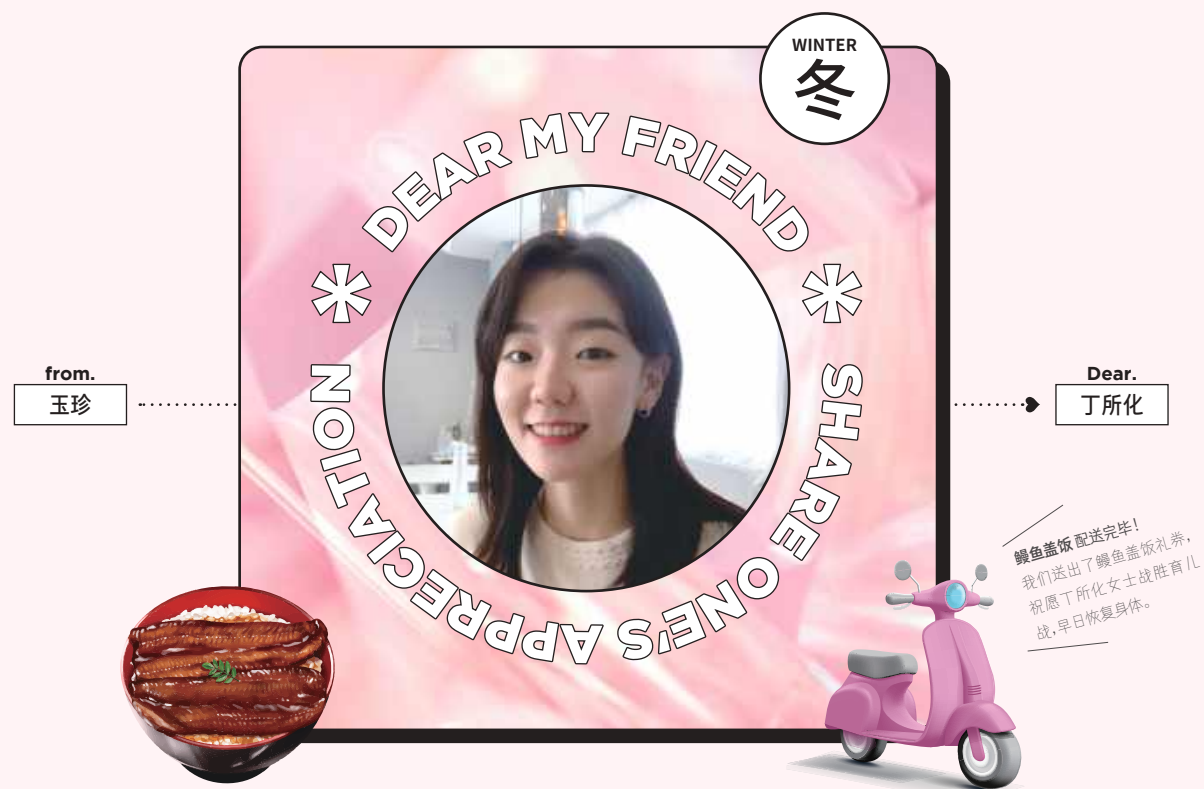
变更前 补贴正规票价的50% →
变更后 补贴正规票价的70%
※ 停留一晚以上、单程正规票价在一万韩元以上时补贴：但是，夏季旺季、周六(出道)、周日(出道)除外

补贴岛屿

江华郡 蓼音岛、阿此岛、注文岛、弥法岛、西检岛
瓮津郡 白翎岛、大青岛、小青岛、大延坪岛、小延坪岛、德积岛、文甲岛、掘业岛、苏爷岛、白牙岛、池岛、蔚岛、紫月岛、大伊作岛、小伊作岛、升凤岛、信岛、长峰岛

献给想要传递感谢之情的人 饭桌之交

这是一个温馨的故事,以温暖饭桌表达对那个人的谢意。
为恩人送上温暖的饭桌。
仁川之窗饭桌之交会通过分享饭桌的方式来连接彼此的心。



本月的饭桌之交来信

我是在松岛一家化妆品公司上班的一名销售员。去年入职的时候,我面对完全陌生的环境,很难适应下来。幸好有丁所化经理手把手的关照,我才得以快速适应这份新工作。从公司生活到仁川生活,再到中国和韩国消费者选择化妆品的标准,丁经理事无巨细地给我做了详细的介绍,就像我的亲姐姐一样。她现在正在休产假,没来公司上班。每当需要丁经理时候,我会格外地想她。联系她的时候,她总说带孩子很累,所以我很担心她。这也是我写信的理由:我想给丁经理加油打气,告诉姐姐,希望你用鳗鱼盖饭好好补身体,早日健康复工!

故事征集

在韩国生活,为恩人送上温暖的饭桌。欢迎分享您珍贵的故事,期待您的来信。

征集信箱 rudy@westco.co.kr

- ※请务必正确填写发信人的姓名、联系方式,以及收信人的姓名、地址、联系方式。
- ※请将收到温暖饭桌(价值在5万韩元以下)的照片发送到邮箱。我们将与读者分享您的照片和故事。

遇见那时的 天真烂漫

© 柳银珪 · 卢田郁子



柳银珪 · 卢田郁子
作家

《我们是国家的王》

创作者柳银珪从三十年前开始就在中国东北三省(辽宁、吉林、黑龙江)拍摄记录在华同胞的照片。他一直致力于收集一些能够证明中国朝鲜族移居和定居历史的资料照片或个人收藏纪念照、摄影师拍摄胶卷等。他用这些资料出版了一系列照片集,其中《间岛照相馆》系列是记录在华同胞生活痕迹的纪录片。
《间岛照相馆》的第三个系列《我们是国家的主人》收录了大量天真烂漫的孩童形象。创作者从两千多张以

孩子为主题的照片中选出了一百多张进行了分享。照片大部分是二十世纪八十年代初期吉林省延边朝鲜族自治州龙井市当地的摄影师拍摄的,柳银珪作家的作品集中在1993年到2000年初。1995年,辽宁省旺清门举行朝鲜革命军司令梁世奉将军(1896~1934)纪念碑揭幕式。照片为当时参加仪式的一个小孩。到如今,这些都成了千金难买的珍藏记录,创作者柳银珪的照片也随着时间的推移,慢慢地成了纪录片本身。