

# 찾아가는 캠프마켓 시민소통의 날 진행 최종 결과

## 1 추진 개요

- (사 업 명) 찾아가는 캠프마켓 시민소통의 날 (숙의경청회)
- (대 상) 부평구 22개동 주민 등
- (진 행) 총 2차, 16회 진행

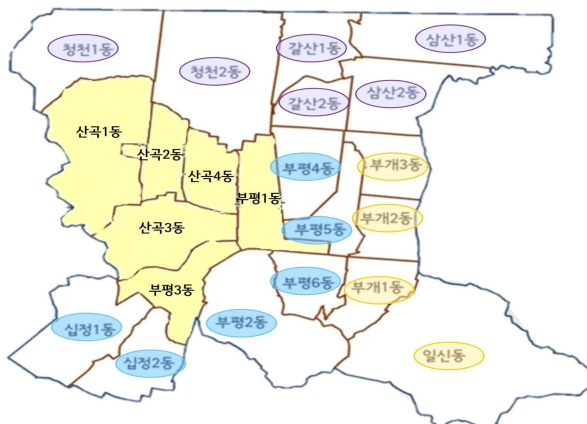
구 분	1차	2차
기간	2022. 12. 14.~2022. 12. 28. (9회)	2023. 4. 8.~2023. 4. 22. (7회)
시간	90분 (평일 야간)	130분 (주말 6회, 평일 오후 1회)
내용	- 캠프마켓 소개 - 캠프마켓 마스터플랜 추진방향, 대상지 현황 분석 등 기초조사 진행 현황 설명	- 1차 숙의경청회 결과 공유 - 2차 숙의경청회 설명 요청 사항 설명 - 캠프마켓 마스터플랜 기본구상안 주요내용 소개

- (진행방법) 캠프마켓 인접 정도 기준 그룹 편성, 그룹별 순회·반복

구 분	1차, 9개 그룹	2차, 7개 그룹
인접지역 그룹 (6개)	① 부평1동 ② 부평3동 ③ 산곡1동 ④ 산곡2동 ⑤ 산곡3동 ⑥ 산곡4동	① 부평1동 ② 부평3동 ③ 산곡1동 ④ 산곡2동 ⑤ 산곡3동 ⑥ 산곡4동
인접지역 외 그룹 (3개→1개)	⑦ 부평2·4·5·6동, 십정1·2동 ⑧ 청천1·2동, 갈산1·2동, 삼산1·2동 ⑨ 부개1·2·3동, 일신동	⑦ 부평2·4·5·6동, 십정1·2동, 청천1·2동, 갈산1·2동, 삼산1·2동, 부개1·2·3동, 일신동

※ 인접 6개 그룹    광역1    광역2    광역3

※ 인접 6개 그룹    광역1



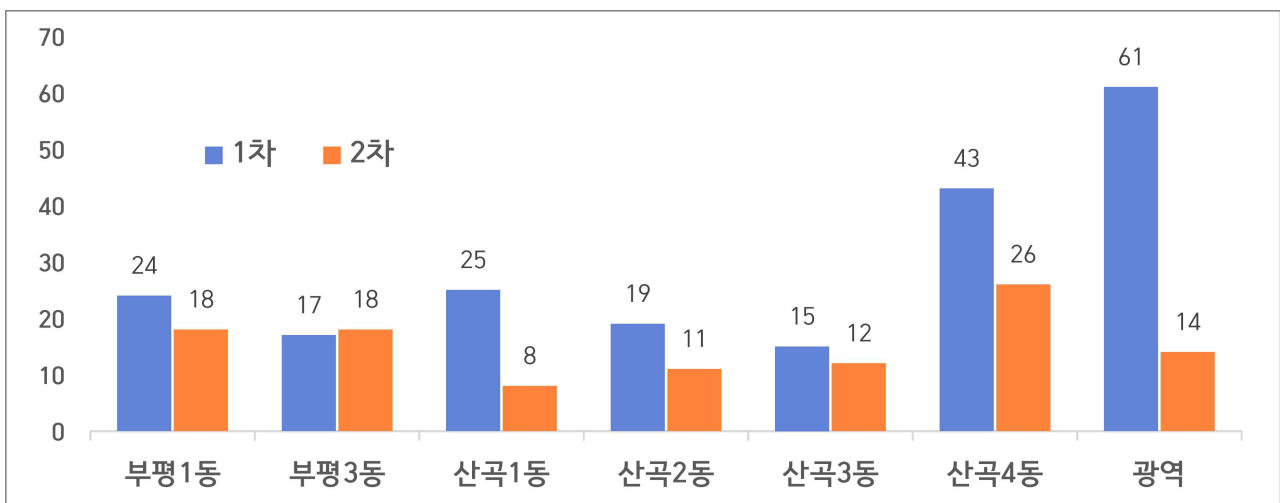
○ (참여현황) 총 311명 (1차 204명, 2차 107명)

<1차>

개최일자	해당지역	장소	참석자	중복참여
합계			204	37
14일(수)	부평3동	부평3동행정복지센터	17	0
15일(목)	산곡1동	산곡1동행정복지센터	25	1
19일(월)	산곡2동	산곡2동행정복지센터	19	1
20일(화)	산곡3동	부평3동행정복지센터	15	3
21일(수)	산곡4동	산곡4동행정복지센터	43	4
22일(목)	부평1동	부평1동행정복지센터	24	8
26일(월)	광역1차	부평아트센터	17	7
27일(화)	광역2차	문화공간시소	25	7
28일(수)	광역3차	부개2동행정복지센터	19	6

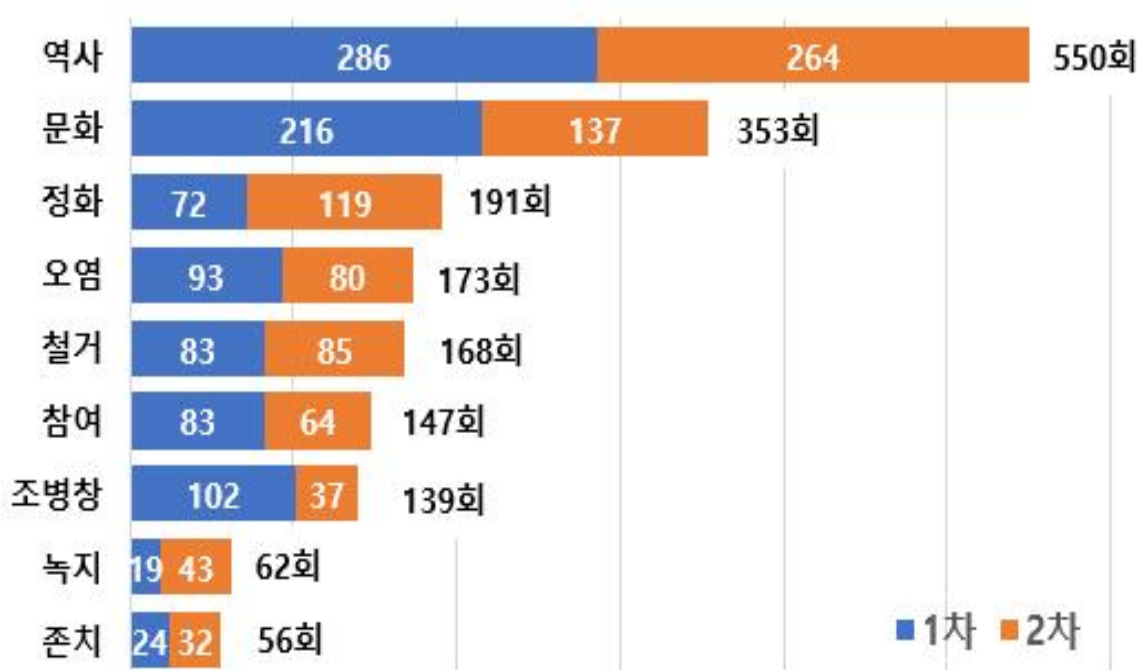
<2차>

개최일자	해당지역	장소	참석자	중복참여
합계			107	9
8일(토)	산곡4동	산곡4동행정복지센터	26	0
8일(토)	부평1동	부평1동행정복지센터	18	1
15일(토)	부평3동	캠프마켓오늘&내일(인포센터)	18	2
15일(토)	산곡3동	캠프마켓오늘&내일(인포센터)	12	1
18일(화)	광역	부평 아트센터 세미나실	14	1
22일(토)	산곡1동	산곡1동행정복지센터	8	1
22일(토)	산곡2동	산곡2동행정복지센터	11	3



- 전체 발언 내용은 공원조성의 방향 및 마스터플랜 수립, 오염토양 정화, 정책홍보 및 소통, 그 밖의 의견 등 4가지 주제로 분류하였으며,
  - [첨부1]부터 [첨부3]의 자료는 수렴된 의견과 내용을 4가지 주제로 구분기록한 자료로, 참여자 간 합의 여부와는 무관하며, 중복참여자, 개최 지역 외 참여자 등이 있음을 고려할 때, 지역별 의견 분석은 유의미하지 않으나, 1차와 2차 전체 발언 내용을 키워드별로 언급된 빈도를 분석하였음.
  - 키워드 분석 결과, 역사(550회), 문화(353회), 정화(191회) 등이 다수 언급되었음. 단, 빈도수는 발언 내용 중 특정 단어의 언급량을 단순 개량화한 결과로, 긍정과 부정 등 의미 분석결과는 아님.
- 예) '문화'의 경우 역사문화, 생태문화 등 다양한 의미를 내포할 수 있음.

### 【주요 키워드별 빈도 분석 결과】



## #[첨부1] 속의경청회 회차별 개최 결과

### 부평1동

#### (2차)

◦ 일시: 2023. 4. 8. (토) ◦ 장소: 부평1동 행정복지센터 ◦ 참가: 18명

#### 질의응답

##### ○ 마스터플랜

- 역사문화라는 말이 먼저 언급됐는데 우선순위가 반영된 것인지?
  - ▶ (답변) 생태적 건전성과 경관적 가치가 중요한데 밀바탕에는 공원의 기본적인 요소들이 들어가되 양념적인 요소들로 역사문화 등이 들어갈 것으로 봄
- 부산 하야리아 공원의 경우는 역사성과 환경정화 두 마리 토끼 모두 놓친 곳으로 평가되는데 캠프마켓 마스터플랜과는 어떤 차이가 있는지?
  - ▶ (답변) 캠프마켓과는 상황이 좀 다름. 공장위주의 큰 건물 중심이고 정화 기준도 상향됐고 그래서 그때와는 다른 접근이 될 것으로 봄. 시민의견 수렴도 더 적극적으로 진행중이고 규모도 훨씬 크고 한남정맥과 연결하는 등의 차별성이 있음

##### ○ 공원조성방향

- 어느 단계에서 존치 여부가 결정되는지 시기와 존치 여부의 판단기준이 궁금함.
  - ▶ (답변) 부산의 경우 실시설계 단계에서 10차례의 라운드테이블을 거쳐서 결정했음. 역사적 가치는 문화재청에서 검토할 것이고 오염도도 담당 기관이 할 것이고, 유신은 공원 조성적 측면에서 말은 일을 하는 단계임. D구역 반한 이후에 건축물 현황조사, 시설물 조사 등을 거쳐야 함. 반환 대비해서 준비중이며 26년까지 제반 의사결정을 하고 사업에 들어갈 것을 기대하고 있음
- 지역사회의 기본적 녹지공간이 적음. 부평1동 인접 지역이 1인당 녹지공간이 적다는 점을 감안해서 설계되는가?
  - ▶ (답변) 한남정맥 등과 연계하면 적지만은 안을 수 있고, 수치적인 측면보다 녹지부분은 높일 것이고 도시숲을 강조할 것임

##### ○ 토양오염정화

- 반환된 B구역에 대한 토양정화가 지연되는데 비용부담의 주체가 인천시가 되는게 아닌가? 비용부담은 어느 정도인가?
  - ▶ (답변) 85%정도의 공정률을 달성했음. 국방부 주도하에 국방부에서 지불하고 있으며 인천시의 부담은 없음. 검증작업을 모두 하고 마무리함.
- 토양정화가 B구역이 다 완료되었다는데 동의하기 어려움. 건물 석면에 대한 부분은?
  - ▶ (답변) 석면에 대해서는 1780에 대한 부분은 다 철거가 됐음

##### ○ 주민소통관련

- 주민들이 원하는 것은 수십년 간 피해 받은 분들의 원하는 것들이 충분히 반영되는 것인데, 기본계획이 의사결정 과정이 어떤 과정을 통해서 진행되는 것인지?
  - ▶ (답변) 타당성-기본구상-실시설계 등 5단계로 진행되는데 큰 방향성과 그림을 그리

는 초기단계로 진행하는 수준임. 큰 방향성 정도 보여주는 것이며 더 세부적인 것은 시민들의 의견을 반영하면서 그려나갈 것으로 봄 (예, 광화문 사례)

- 거버넌스 체계 구축과 운영에 대해서 좀 더 궁금함. 시민들이 운영하고 행정지원하는 방안인 것인지, 인천시와 협의가 된 건지
  - ▶ (답변) 뉴욕 하이라인 조성 시 관주도로 조성한 사례가 아니라 주민 주도로 시도한 사례임. 적극적인 시민 참여를 통해 유지관리적 측면에서 하겠다는 것이 큰 틀의 대응임.
- 부평구의 청년들 목소리를 듣기 위해 어떤 노력을 했으며 또 할 것인지 궁금함
  - ▶ (답변) 앞으로 공론화 과정을 거칠 것이고 그 공론화 과정에서 다양한 주체(시민참여단, 전문가 참여단 등) 참여할 것인데 그중 청년 참여단으로 일정 비율을 반영할 계획임

## 의견수렴

### ○ 공원조성방향

- 최소한의 존치가 적당하다고 봄. 역사적 가치의 크기는 주관적 가치판단인 영역임. 역사 공간으로 활용하는 것보다 계속 노화되고 있는 부평구의 현실에서는 살기 좋은 인프라가 있다(녹지공간 등)는 걸 보여주는 것이 우선이라고 생각함.
- 토지오염정화를 하고 녹지축이 강하게 도드라지면 좋다고 봄. 필요하다면 역사관이나 기념관을 만들어서 역사적 가치는 보전할 수 있음
- 부평이 부평다운 곳으로 조성되길 기대함. 부평의 자산이 무엇인가를 고민해야 한다고 봄. 유일하고 거대한 기회는 캠프마켓이라는 역사적 가치를 간직하고 있는 자산을 어떻게 기회로 만들 수 있을지 고민해야 한다고 봄
- 정주여건이 개선되는 방향으로 조성되길 희망함. 인천시에서 캠프마켓을 바라보는 관점이 중요함. 부평구는 유일하게 인구가 줄어들어가는 구임. 부평구 성장의 개발의 마중물로 새로운 차원으로 개발하느냐? 아니면 변화라는 관점을 낙후된 개념으로 하느냐에 따라서 인구 증감이 결정될 것임.
- 애들이 뛰어 놀 수 있는 체육시설, 녹지공간 그런 게 필요하다는 것임. 생태공원 조성해 달라는 것이 일산호수공원 만들자는 것은 아님. 구도심인데 살 수 있겠냐, 애들 태어나면 이사 가야 하지 않겠냐 하는 말이 나오는 것이 현실임.
- 역사문화공간으로 조성될 필요성에 대한 의견을 청년으로 강조하고 싶음. 아직도 거리공연을 듣기 위해 홍대를 가야하고, 홍대에서 쇼핑하고 술을 마셔야 하는 게 아니라, 부평에서 이런 것들이 다 가능한 곳으로 만들어지길 바람
- 85~90% 이상 생태 공간으로 조성되길 기대하고 호수보다는 숲으로 조성되는 것은 찬성함. 역사적인 건물 남긴다고 해서 지역의 가치가 없어지는 것은 아님.
- 지상의 건축물과 생태공원이 잘 어우러지길 바람. 새로운 성장동력으로 자리매김하길 바람. 아우슈비츠가 지역경제의 버팀목임. 역사를 밥으로 경제로 보자는 것임

○ 토양오염정화

- 부동산값을 애기한 적이 없고 환경오염이 가장 우려하는 것임. 토양오염에 대한 언급이 계속 나오기 때문에 불안할 수밖에 없음. 예로, B구역에 철쭉을 대량 식재했는데 어느 환경에서도 살아남는다는 철쭉이 거의 다 죽어서 없어졌음.

○ 주민소통관련

- 실제 살아온 주민들의 의견이 중요함. 주민들의 실질적인 의견을 더 충분히 경청해보라는 것임.
- 청년 네트워크 등 청년 대상으로 경청회나 토론회 등의 자리를 만들어주길 기대함
- 지역주민 중심으로 의견을 수렴하는 방식으로 진행하길 바람



(1차)

○ 일시: 2022. 12. 22. (목) ○ 장소: 부평1동 행정복지센터 ○ 참가: 24명

질의응답

○ 조성계획

- 캠프마켓 면적을 넓히는 이유가 면적을 넓히는 이유가 시설 유치 때문인가?
  - ▶ (답변) 공원 부대시설에는 사회복지시설, 문화시설이 모두 들어갈 수 있지만 유치하겠다는 이야기가 아님. 필요하다는 의견이 있으면 방법을 찾아보겠음.

○ 오염토양정화

- 다이옥신이 대표적인 발암물질이라고 주장하는 다이옥신이 잔존하고 있는가?
  - ▶ (답변) B구역 유류중금속 복합 오염 포함돼 있음. 오염물질이 발암물질인지 아닌지 여부는 캠프마켓과에서 판단할 문제는 아님

○ 주민소통

- 설문조사할 용의가 있는가?
  - ▶ (답변) 숙의경청회, 공론화 진행 계획 있음, 2차 숙의경청회 때 좀 더 다른 의견 담아 진행예정이고 적극적 홍보하겠음.

○ 제2인천의료원

- 민간위탁 할 것인가?
  - ▶ (답변) 의료 관련해서 부서에서 주민설명회 개최할 계획이고 홍보자료 배포할 계획임. 공공의료시설 확충 때문에 민간위탁 할 계획은 전혀 없음

## ○ 기타

### - 유신 마스터플랜의 역할은?

- ▶ (답변) 마스터플랜 인천시 발주한 용역사임. 마스터플랜은 지난 5월부터 착수 조사, 분석, 자문 등을 받아 전체적인 그림을 그리는 작업을 하고 있고 아직까지 결정된 것은 없음

### - 음악창작소에 대한 계획이 없는 것 같은데 예산투입이 됐는가?

- ▶ (답변) 음악창작소 문관부 예산지원, 마스터플랜에서 구상 계획 검토 필요함.

### - 건물 철거를 하게 되면 언제부터 시작하는가?

- ▶ (답변) 미군이 국방부로 토지를 반환받은 후 오염정화 소요 기간 3년 예상함. 2027년부터 공사 시작될 것으로 예상됨.

### - 3천 명 여론조사 근거는?

- ▶ (답변) 주민청원 3천명 제출되었음. 인천시가 별도로 3천명 대상으로 설문조사 한 적은 없음

### - 비용 조달 계획은?

- ▶ (답변) 반환/ 미군 공여구역법이라는 근거를 가지고 사업을 진행함. 미군 공여구역법에서 국비를 보조할 수 있는 시설들은 도로 공원 하천 부분에 대해서 토지매입비 67%를 지원을 함. 국방부한테 땅을 매입 비용으로 충당, 나머지 공원 조성 사업은 순수 시비로 조성을 해야 됨

## 의견수렴

## ○ 조성방향

- 역사와 스토리가 있는 부평의 랜드마크, 관광의 메카 조성
- 일자리창출, 경제적 이익 창출
- 경인철도와 조병창 연결/역사 현장으로 전환
- 한국 관광객 부평 캠프마켓으로 유도(굴포하천-먹자골목)
- 시민들에게 안전 확보한 녹지공간 제공
- 역사문화생태공원으로 일자리 창출과 경제적 성장 동력이 되어야 함
- 문화적 가치에 대한 의문이 뉘-아우슈비치 역사와 조경창의 역사 다름
- 역사적 가치가 있으니 최대한 보존하면서 토양오염 제거 해야 함
- 발암물질에 대한 우려가 있음, 건물 철거하고 온전하게 제거 후 제로베이스에서 공원 조성
- 신혼부부로서 앞으로 이렇게 계속 살아가야 하는 입장으로 자녀를 키워야 되는데 안전하고, 깨끗한 환경에서 우리 공간 보호를 향유하고 싶음
- 역사적 활용 방안을 다양하고 창의적으로 하여 시민들이 활용하면 좋겠음
- 캠프마켓 스토리텔링 있음, 문화적 소비가 가능한 공간으로 탈바꿈되었으면 좋겠음
- 다른 구역에는 발암물질이 없음, 문화, 역사가 이야기가 있는 구역을 구분해서 조성
- 역사적인 것과 함께 공원이 만들어졌으면 함
- 쇼핑몰도 들어왔으면 좋겠음

## ○ 오염토양정화

- 시민의 안전을 보호하는 것이 우선되어야 함. 우선 건물 존치로 정화작업 불가능.
- 천천히 하더라도 환경문제는 깨끗이 해야함



### ○ 고려 및 요구

- 680명이 참여하셨던 온라인 소통 박스 결과, 설문조사 결과 등 이미 답은 나왔음
- 인천시민 전체를 대상으로 홍보, 온라인 참여로 참여폭 넓혀야 함
- 모든 결정은 공론화를 통해 결정되어야 함.

### ○ 주민소통

- 시민참여위원회가 시민이 아닌 사람들 참여하고 있어 대표성 문제, 의견이 전달되지 않아 염려됨.
- 주민들의 의견 없는 마스터플랜이 될까 염려됨
- 정책들이 자주 바뀌는 것 주민들 불만이 높음
- 아파트 주민 3000명 서명했음, 주민들의 안전이 가장 시급함. 주민들의 의견이 반영되어야 함.
- D구역 반환되지 않은 상태, 전반적으로 다 수립 된 후 주민들 의견 수렴 함
- 시민참여위원회라는 것 자체가 실제로 시민이 참여하는 게 아니라 시민이 아는 사람들이 대표적으로 참여해서 실제적으로 보는 시민의 의견이 반영이 안 된다고 생각됨. 갑자기 이제 철거가 된다고 했다가 중단됐는데 주민들의 의견이 이렇게 많음에도 불구하고, 그렇게 결정되는 상황에 대해서 유감스러움

### ○ 숙의경청회 운영

- 많은 주민들이 참여할 수 있도록 주말에 숙의경청회 진행해야 함
- 휴일에 많은 분들이 참여할 수 있도록 고지가 되어야 함
- 해당 지역 주민만 참여해야 함
- 행사 진행장소에 관해 자세한 안내 필요

### ○ 기타

- 누가 어떤 목적으로 사용할 것인지 중요함
- 발품 팔아서 3천명 서명 받았음. 인천 전체 아님

## 2차 숙의경청회 확인 사항

해당없음





## 부평3동

### [2차]

◦ 일시: 2023. 4. 15. (토) ◦ 장소: 캠프마켓 오늘&내일 ◦ 참가: 18명

### 질의응답

#### ○ 공원조성방향

- 조병창 건물 문화재청 실사 있었는가? 공개한 적 있는가?

▶ (답변) 2011년 문화재청 조사. 조사데이터 조금 다름. 30개 건축물 조사. 이자리에서 자세히 설명 드리지 못함

- 3보급단 녹지와 공원 연결 계획은 어떻게 되는지?

▶ (답변) 3보급단 관련해서는 군부대이전개발과 담당, 국방부 계획과 연계, 3보급단과 예비군 훈련단을 이전 통합배치, 일부 예비군 훈련장 공원 구상을 개발할 계획은 있음. 2026년~2027년 공원조성 착공 계획, 3보급단과 연계 원적산 주변에 녹지와 캠프마켓, 부평공원까지 녹지 구성 계획이 있다는 것을 말씀드립니다

- 조병창 건물 철거 하는가? 누가 원해서 철거 하는가? 철거의 주체와 기준 알고싶다.

(답변) 철거 관련해서는 주한미군 반환공유 구역 주변 지역 특별법에 의해 사업주체는 국방부에서 법적인 정화명령 기간 중에 정화, 지자체에서 매입하면 공원화 대한 계획 수립, 철거/존치 등 여부에 대한 기본적인 가이드라인 있음. AB구역 몇 개 건축물 철거된 상황

#### ○ 토양오염정화

- 환경정화 100% 안심하고 믿을 수 있는가? 무엇을 하든지 환경이 먼저임. 오염을 제거하고 건설을 하는 것인가?

▶ (답변) 무엇을 하든지 환경이 먼저임.

### 의견수렴

#### ○ 공원조성방향

- 수익창출이 가능한 놀이공원이 있으면 좋겠다.
- 조병창 역사 가치를 통해 자부심을 갖는 캠프마켓으로 새로운 자랑거리로 만들어보자
- 캠프마켓 전신이 조병창, 일본이 전략적으로 침략, 무기를 만드는 곳. 구체적으로 역사적 의미 이해가 부족, 조병창구조가 랜드마크가 될 수 있다. 조병창 구조 자체가 역사 랜드마크가 될 수 있음. 조병창 존치의 이유임.
- 역사문화와 생태가 원하는 바가 대치되지 않음. 공원녹지조성 가능. 존치 상태에서토양 오염정화 가능하고 존치하여 사용하면 세계적인 자산이 가능한 스토리가 됨
- (주)유신에 부탁함 공간들의 의미를 좀 더 파악하고 연결하여 마스터플랜을 만들어주길 원함. 존치상태에서 오염정화 기술적인 방법이 있다, 복원을 전제로 한 철거비용이 더 많이 든다.
- 국제학교 설립 여건을 갖춘 공간임. 지하상가와 공원 연결하여 우리 자산을 살려 부평의 가치를 높임.

#### ○ 토양오염정화

- 토양오염정화 할 때 가림막을 투명하게 하여 주민들이 확인할 수 있게끔 제도적 장치를 국방부에 요구해주길 바람

- 정화작업 시 시민들이 참여해서 확인/검증할 수 있는 여지가 있으면 좋겠음
- 정화작업이 완전히 끝난 후 객관적 지표로 공개하여 확인할 수 있게 해주길 바람
- 토양오염물질 관련 정보를 정확하게 밝혀주길 요청함. 검사가 끝난 후 결과 공유-

#### ○ 의료원

- 제2의료원이 들어왔으면 좋겠다. 병원이 부족하다.

#### ○ 주민소통관련

- 초·중·고학생들 10년 후면 성인이 된다. 인천시민 중 미래세대의 입장이 무엇인지 이들의 의견도 포함되어야 한다고 생각함, 청소년 대상으로 설문조사-서면조사로 진행해주길
- 라운드테이블에 대한 주민들 의견이 빠져있음. 넣어주길 바람. 소통박스 테이더 객관적 설명 요함. 탄소중립을 고려하여 호수보다는 숲조성이 더 기후변화에 좋음
- 캠프마켓 관련 콘텐츠 이미 많음. 조병창을 알릴 수 있는 매체 콘텐츠 이미 많음. 만화책, 뮤지컬 등 인천에서 공연되고 널리 홍보에 활용되길 바람.

#### ○ 고려 및 요구

- 마스터플랜 기본적인 자료 공유 해주길 바람



#### (1차)

○ 일시: 2022. 12. 14. (화) ○ 장소: 부평3동 행정복지센터 ○ 참가: 17명

#### 질의응답

- 마스터플랜 수립을 위한 조사 자료에 시민참여단 현장 의견 수렴결과가 포함되어 있나? 인천시 발표 자료상의 자료만 포함된 것인가?
- (답변) 인천시에서 받아서 가지고 있음

#### 의견수렴

#### ○ 조성방향

- 부평구는 문체부가 지정한 법정문화도시. 문화도시 계획과 조병창의 역사적인 스토리를 결합하면 경제적가치와 부동산적 이익으로 돌아올 것
- 조병창에 대한 정보가 더 많이 공유되어야 함. 마을학교의 교육장이 되어 청소년들에게 역사 교육의 장소로 활용해야 함. 신촌, 부평공원 등 주변 자원과 연계하여 문화지구로 조성. 일본 군함도처럼 유네스코 등재를 통해 브랜드화.
- 독일 등 유럽은 역사시설을 모두 보존하는데, 우리는 미쓰비시 공장도 철거함. 그런 시설들을 보존하며 공원화했으면 좋았을 것임. 철거는 우리 역사를 스스로 버리는 것이기에 신중해야 함

- 부평이 법정문화도시가 된 것은 역사적 맥락이 있었기 때문. 이런 맥락을 이해하고 발굴해야 부평 미래비전을 만들어갈 수 있음
- 신촌이라는 지명은 조병창 때문에 생긴 것임. 조병창을 만들면서 사람들이 모여들어 신도시가 만들어졌고, 그래서 신촌. 이런 역사적 사실을 기억하고, 캠프마켓 공원도 그에 맞는 시설과 프로그램이 있어야 함

#### ○ 오염토양정화

- 발암물질은 어디에나 있을 수 있지만 중요한 것은 기준치 이상인지가 중요. 환경부, 국방부는 기준치 이하의 발암물질이 발견됐다고 발표했으나, 인천시는 발암물질이 발견됐다고만 발표. 이렇게 발표하면 시민들은 발암물질이 기준치 이상이어서 위험하다고 인식할 수 있음. B구역 오염원은 유류오염이고, 발암물질이 아니라는 것을 명확히 공유해야 함

#### ○ 고려 및 요구

- 안전에 대해서는 이견이 없음. 예산을 투입해서라도 보존과 안전을 확보할 수 있는 방법을 찾아보길 원함

#### ○ 주민 소통 관련

- 과거 공청회를 통해 수렴된 주민의견이 어떻게 반영됐는지 회의별, 연도별로 반영사항 가시화해주길 원함. 또한 앞으로도 지속적으로 이런 의견수렴 절차 필요
- 주변 지역 주민 대상 또는 통장, 지역단체 대상 설문지를 통한 의견 수렴과 반영 과정 필요
- 많은 예산과 세금이 투입되는 사업이므로 누가 결정할 것인지가 중요하고, 최소한 시민 공론화를 통해 결정되어야 함

#### ○ 기대효과

- 캠프마켓은 지하시설, 역사유산 등을 잘 활용할 경우 세계적 관광 자원으로 새로운 먹거리의 성장 동력이 될 수 있음. 단순 호수공원으로는 관광객 유입 어려움. 잘 보존해야 국제적 관광지가 되고, 인근 부평지하상가와 주변 상권, 일자리 창출의 역할을 할 수 있음.
- 유태인들은 자녀들과 아우슈비츠 방문하여 자연스레 공부해야 하는 동기 부여. 보존해야 우리도 평화교육과 자연스런 공부의 동기부여 할 수 있음

## 2차 숙의경청회 확인 사항

- 과거 공청회를 통해 수렴된 주민의견이 어떻게 반영됐는지 회의별, 연도별로 반영사항에 대한 정보 제공



# 산곡1동

## (2차)

◦ 일시: 2023. 4. 22. (토) ◦ 장소: 산곡1동 행정복지센터 ◦ 참가: 8명

### 질의응답

#### ○ 의료원

- 인천제2의료원 장소 확정 되었는가? 결정과정에서 부평구민에게 의견수렴이 되었나?
  - ▶ (답변) 선정경위, 주민수용방안은 관련부서에서 추후 답변 예정임
- 숙의경청회가 명분 쌓기 위한 자리가 아닌 주민들의 의견 수렴하러 온 자리여야 하지 않은가? 주민들의 찬반의견이 반영되지 않은 것 같음
  - ▶ (답변) 5월에 보건의료정책과에서 설명회 진행 예정이고 주신 의견은 담당부서에 전달하겠습니다.
- 주민안전 관련 조사 등과 지역특성 필요성까지 포함한 근거로 결정한 것인가?
  - ▶ (답변) 5월에 보건의료정책과에서 직접 설명회 진행 예정
- 오늘 경청회에 의료원 관련 담당부서에서 질의응답이 진행했어야 함. 개인적으로 주민들에게 설문조사 했음 많은 주민들이 병원이 많은데 왜 병원을 짓는지 궁금해 함
  - ▶ (답변) 5월에 보건의료정책과 설명회 진행 예정 안내
- 의료원 확실한 플랜을 공유해주어야 주민들이 선택할 수 있지 않은가?
  - ▶ (답변) 3월 13일 보건의료정책과 사업설명회 진행. 5월에 보건의료정책과에서 직접 설명회 진행 예정

#### ○ 마스터플랜

- 숙의가 안 끝났는데 기본구상안을 발표? 주민의견 반영 되었는가? 역사적인 부분들 어떻게 보존했는지 궁금하다.
  - ▶ (답변) 문화재적 관련 사항은 중앙 부처에서도 별도 계획이 있음  
중앙부처 국가사업이기 때문에 문화재청이나 환경부의 입장에 대한 사항 공지가 되가 안내가 되면 홈페이지를 통해서 안내를 드리도록 하겠음
- 건폐율 20%, 의료원, 공원, 그외 시설이 들어오는거로 알면 되는가?  
80%녹지, 20% 건축물에 해당함.

#### ○ 토양오염정화

- D구역관련 반환시기와 오염 정도는 어떠한가? 문화재로 가치 있는 건축물임  
환경과 문화재 가치 관련 인천시가 언제쯤 조사할 것인가?
  - ▶ (답변) 반환된 후 조사 가능함

#### ○ 예산

- 예산 계획은 어떠하며 사업 진행하기에 충분한가?
  - ▶ (답변) 2013년~2022년까지 국방부 5,000억원 토지매입비 납부.  
최종금액 미확정. 잔여부지와 사업비 계산했을 때 1조원 추정함.  
작년부터 지가상승률에 대해서 국비 지원 2,000억원 요청, 470억원 받음.  
조건은 70~80% 공원 선택(건폐율이 30에서 20% 낮아짐) 그 부분은 시에서

부담해야 지가 상승분 주겠다.  
기재부와 행안부에 협의 노력하는 중임

#### ○ 주민소통관련

- 소통하는 내용이 반영이 되는지?, 반영된 결과 어떻게 확인 할 수 있는지?
  - ▶ (답변) 경청회에서 나온 내용들은 정리해서 인천시에 보고하고 캠프마켓 홈페이지에도 공유하고 있음

### 의견수렴

#### ○ 의료원

- 젊은층들이 유입되고 있음, 젊은엄마들 의견은 소아병원, 아동을 위한 시설 등 절대 필요함 (소아전문병원, 아동복지시설 등),
- 의료원, 의료진 등 퀄리티가 높아야 함
- 보건의료정책과 5월 설명회 진행 시 주민들에게 직접 안내 해줘야 함(문자, 통화) 3월 14일 의료원 경청회 소식 전달받지 못했음.
- 의료원 운영 적자임. 인천시 재정 부담 염려되니 아동전문병원으로 가면 좋겠다.
- 의료원건설찬성 전염병 대책으로 주변에 병원이 많으면 대안이 됨

#### ○ 공원조성방향

- 생태와 역사 공유 가능하지 않을까? 왜 두 가지를 구분해서 계획하는가?
- 백년이 지났어도 좋은 공원으로 시민의 의견 반영이 잘 되길바람
- 기후변화 위기 이산화탄소 줄이기 위해 숲조성이 대안임
- 관광자원이 될 수 있는 건축물 살리기
- 조병창 병원 건물 활용으로 일자리 창출

#### ○ 토양오염정화

- 토양오염정화 비용 발생 높음. 발암물질 등 오염 정화는 나무로 자연정화가 될 것임

#### ○ 고려 및 요구

- 서운한 점 있으면 풀기 바람. 공무원들 고생하는데 손가락질하고 큰소리 낸 것 미안하다. 우리 주민들이 예민했다. 이해 해주시길 바란다.
- 마스터플랜 (주)유신 인천에서 경험도 있고 실력도 있는 것 같아 좋음. 칭찬





## (1차)

◦ 일시: 2022. 12. 15. (수) ◦ 장소: 산곡1동 행정복지센터 ◦ 참가: 25명

### 질의응답

#### ○ 조성계획

- 공원부지 70->80으로 상향한 것에 대한 목적
  - ▶ (답변) 사회복지시설, 청소년 수련시설, 도서관 등이 계획되어 있었으나 시간이 지나 이미 지어짐. 공원이 되어도 그런 시설은 지을 수 있음
- 20% 활용방안
  - ▶ (답변) 공공청사, 체육시설인데 대부분 제2의료원 부지

#### ○ 주민소통

- 주민 의견이 반영되는 것인가? 이미 정해진 것 아닌가?
  - ▶ (답변) 기존 의견수렴 결과에 기반 해 기초안이 정해진 것이고 향후 의견수렴을 통해 변경 가능

#### ○ 제2인천의료원

- 인구 비례, 공간 활용상 불리한 부평구가 선정된 이유는?
  - ▶ (답변) 수요조사 후 용역업체를 통해서 분석결과 통해 부지선정위원회에서 결정했음. 서구 인구가 더 많으나, 서구는 대형병원입지 예정
- 제2인천의료원 입지 과정에서 주민 의견 수렴 절차가 부족하지 않았나?
  - ▶ (답변) 제2인천의료원 유치를 위해 다양한 군구에서 정무적 압박이 있었음. 객관적으로 선정하기 위해 중간 과정에서 주민의견 수렴 절차를 진행하지 못했음. 향후 부지 구획 등의 과정에서 주민들의 부담과 거부감 없는 방향으로 추진 제2인천의료원 입지와 건물 배치할 것
- 제2인천의료원 입지와 건물 배치
  - ▶ (답변) 용역을 통해 입지예정지 선정됨. 제2의료원 입지로 공원부지 축소 없음(공공청사, 체육시설 용도 부지활용할 계획). 부지수요조사(군구취합) 후 부지선정의 객관성 유지 위해 주민의견수렴 부족했음. 향후 공원과 어울리고, 주변건물과 연계되게 구체적인 설계 들어갈 것
- 우수 의료진 확보 방안은?
  - ▶ (답변) 국립대병원들은 공공임상교수제가 시행중이고, 인천시의 적십자병원이 응급의료 인력으로 2명 확보함. 향후 확대해 나갈 계획. 민간의료원으로부터 의사 파견 받을 수 있는 제도와 공공의대 도입에 따른 의사들의 해당 지역 근무제도 등 현재 정부가 검토 중인 다양한 정책들로 확보할 수 있을 것
- 감염병 확산 우려는?
  - ▶ (답변) 감염병 관련 병원은 인하대병원 쪽에서 적극 추진 의사를 갖고 진행 중이고, 제2인천의료원은 그런 기능만 집중하지 않을 것임

#### ○ 기타

- 국비, 인천시 비율과 국비 지원 증액 방안

- ▶ (답변) 캠프마켓 반환과정에서 국비지원은 도로와 공원 부분만 받을 수 있고, 그 외 시설들에 대해서는 국비보조가 안됨. 국비 60% 이상을 받도록 되어있는데 더 많이 받을 수 있도록 노력할 것. 국비는 땅값임. 국방부가 반환받으면 인천시가 사와야 하는 구조. 2013년 국방부와 토지 가액에 대한 금액 산정을 했고, 그 금액은 2022년까지 지불 완료. 하지만 반환완료 후 국방부와 인천시가 감정평가를 실시하여 더 납부할 수도 있음. 감정평가는 반환이 완료돼야 할 수 있음.

## 의견수렴

### ○ 조성방향

- 구도심화로 지역의 슬럼화 우려됨. 관광객들이 서울을 찾는 건 송례문, 덕수궁 등의 문화재를 보러 오는 것임. 조병창과 미군기지는 근현대사의 독특한 정체성을 갖고 있고, 여기서 파생된 문화가 부평과 전국으로 퍼져나갔음. 문화자산을 통해 주민들에게 이익이 갈 수 있도록 해야 함. 건물 리모델링을 통해 조양방직보다 스토리 있는 카페, 미술관, 박물관 등을 만들어 전세계 사람들이 찾아올 수 있게 할 수 있음
- 어린이들을 위한 문화, 놀이, 체험, 교육 공간
- 기존 건물과 문화유산 등을 활용해서 국제학교 설립
- 미래농업(농경빌딩) 시설 입지. 아이스링크 같은 지역에 없는 특수 체육시설. 가족장례를 치를 수 있는 새로운 컨셉의 호텔
- 공원은 이미 많음. 일자리가 필요함

### ○ 기대효과

- 환경이나 안전의 문제가 없는 부분을 활용하여 역사테마공원 등 복합적인 테마를 가지고 있는 공원 조성하고, 이를 통해 주변상권 활성화와 일자리 창출과 세액 증대로 부평구 운영에 도움 되고, 주민복지도 나아질 수 있기를 기대

### ○ 제2인천의료원

- 주택가 내에 의료원 설치 시 코로나 등 감염병 확산의 매개될 우려
- 우수한 의료진이 확보되지 않는다면 동네병원보다 못할 수 있고, 의료원 설립 후 우수 의료진 확보가 아니라 우수의료진 확보 후 의료원 설립 추진하는 것이 순서
- 의료원에 대해 별도의 설명회 필요

## 2차 숙의경청회 확인 사항

### ○ 제2인천의료원에 대한 별도의 설명회 개최 계획





## 산곡2동

### (2차)

◦ 일시: 2023. 4. 22. (토) ◦ 장소: 산곡2동 행정복지센터 ◦ 참가:11명

### 질의응답

#### ○ 의료원

- 병원이 생긴다면 별도의 구역인지? 공원계획의 일부인지 궁금하며, 병원 위치로 적절한가 검토 하였는가?

▶ (답변) 제2인천의료원 사업설명회가 5월에 진행될 예정 임.  
공원의 경계와 지구단위 경계는 다름. 2008년부터 지구단위 계획이 결정될 때부터 공원은 아니었고 공공시설 용지로 활용될 정도로만 정리 되어있었음  
지난해 11월에 최종 예정지로 선정

#### ○ 공원조성방향

- 존치해야할 건물, 철거할 건물 알고 싶음

▶ (답변) D구역 반환이 되지 않은 상황, 결정된 것은 없음. 외부 공간과의 조화, 공원 이용 측면에서 필요한 건축물들 어떻게 활용할 것인지 수준의에서만 제안하고, 추후 문화재적, 건축적 구조 안전성, 토양 오염 정도에 따라 설계.  
전면 철거존치의 전제를 기준으로 검토하고 있지 않음

- c구역에 대한 정보가 없음, 계획이 무엇인가?

▶ (답변) 건축물 존치 결정된 사항 없음. D구역 반환 후에 검토할 수 있음  
C구역에 사업주체는 부평구임. 부평구에서 혁신센터 조성사업 단지로 추진하고 있음

#### ○ 주민소통관련

- 시민공론화 어떻게 계획하고 있는가?

▶ (답변) 공론화가 진행되면 숙의경청회 프로세스가 진행되지 않을까 싶음

### 의견수렴

#### ○ 의료원

- 의료원에 대한 불편은 의료원 수준에 대한 문제임 인천시가 의료수준에 대해 설명해주길 바람
- 제2인천의료원 설립해야 한다면 세계적 수준이었으면 함
- 의료원 접근/편리성 고려하여 장고개 부평역 가는 도로 중앙으로 질러가는 도로 개통했으면 함

#### ○ 공원조성방향

- 2013년 역사문화생태공간으로 만들어야 한다고 결의했음, 거버넌스 운영으로 시민들과 대화, 합의 및 데이터 축적이 끊임없이 이어져야 함. 관료가 주도하는 주장은 따를 수 없음

#### ○ 고려 및 요구

- 부평문화원 구술자료 시민들에게 공유되었으면 함



## 1차

◦ 일시: 2022. 12. 19. (월) ◦ 장소: 산곡2동 행정복지센터 ◦ 참가: 19명

### 질의응답

#### ○ 오염정화

- B구역 토양 오염 원인이 발암 물질인가?
  - ▶ (답변) 대부분이 유류오염이고 복합오염토라고 되어 있고, 발암물질인지 아닌지 여부는 인천시 판단사항이 아님.
- 2023년 6월까지 정화 기간이 연장될거라고 예상한다고 들었는데 사실인가?
  - ▶ (답변) 현재까지 확정된건 2022년 12월까지임.

#### ○ 제2인천의료원

- 캠프마켓의 80%는 공원 조성, 20%는 제2인천의료원 설립할 예정인가?
  - ▶ (답변) 기존 공원 예정지였던 부분의 윗부분에 해당하는 공공청사, 체육시설 용지로 예정되어있던 부지 중 일부에 설립 예정임. 캠프마켓의 전체 중 6.6% 차지함.
- 제2인천의료원 설립이 확정된 것인가?
  - ▶ (답변) 용역을 통해 입지예정지를 받았고 경쟁을 통해 최종 예정지가 선정됨.
- 마스터플랜과 연계해서 제2인천의료원이 설립되는것인가?
  - ▶ (답변) 주민의견수렴 부족했고 시민들과 적극적으로 소통할 기회를 만들 예정임. 향후 공원과 어울리고, 주변건물과 연계되게 구체적인 설계 들어갈 것

### 의견수렴

#### ○ 조성방향

- 주변에 많은 생태공원이 아닌 부평의 정체성과 역사성을 잘 살려 미래세대를 위해 남겨줄 수 있는 마스터플랜 수립 필요.
- 미래세대를 위해 역사적 아픔이 있는 공간은 중요하므로 조병창 건물은 존치.
- 역사적 가치가 있는 빵공장, 음악창작소와 같은 곳은 유지해서 박물관형태로 조성하고 기업, 공공기관이 사용할 수 있는 특별한 수련회 장소로 조성해서 경제적가치 창출.
- 기존 건물 유지보다 역사적 가치가 함유한 다목적시설을 겸비한 전망대 같은 랜드마크크상징물을 세워 관광자원 활용을 통한 경제적 효과를 창출했으면 함.
- 공원 조성으로 공기가 좋아지는 것도 좋지만 지역경제에 도움이 될 수 있게 조성
- 지역에 부족한 청소년들의 문화 공간을 조성.
- 운동을 좋아하는 주민들을 위한 생활체육시설

#### ○ 고려 및 요구

- 조병창 건물 철거 여부는 인천시민 공론화로 결정
- 캠프마켓 공원 조성 논의 전에 주민들 대상 조병창병원의 역사적 가치에 관한 정보 전달 필요

○ **주민소통**

- 미래세대의 의견이 중요하므로 조병창과 캠프마켓 공원 조성에 관해 알리고, 의견을 듣는 기회를 마련해야함.

○ **제2인천의료원**

- 타지역의 사례에서 볼 수 있듯이 의료원이 유치되면 지역경제에 도움이 될 것임

○ **기타**

- 현재 남은 역사적 건물은 세계적 관광 자원으로 활용 가능하며 경제 성장 동력임
- 단순한 공원이 아닌 경제 활성화를 위한 공원 조성
- 부평에는 지하상가, 쇼핑몰 등 문화적인 부분이 있으니 역사적 특성을 살린 역사문화 공간으로 조성 필요

## 2차 숙의경청회 확인 사항

- 주민들 대상 조병창 병원에 관한 역사적 정보 제공.



## 산곡3동

### (2차)

◦ 일시: 2023. 4. 15. (토) ◦ 장소: 캠프마켓 오늘&내일 ◦ 참가: 12명

### 질의응답

#### ○ 공원조성방향

- 1780 철거 중단, 인천시는 철거를 왜 안하는가? 행정의 주체가 인천시 아닌가? 소송이 있으면 계속 끌려갈 것인가?

▶ (답변) 국방부에서 철거 검토 중. 시민단체 철거중지가처분 신청 중임  
사업은 국방부에서 진행 중이고 소송 중에 있어 철거 중단되었음.  
인천시는 가처분 신청의 당사자가 아니기 때문 움직일 수가 없음.  
국방부와 인천시는 현재 사법부의 판단을 기다려야 함.

- 아울렛 안쪽으로 철거 안 했는데 철거 계획이 있는가?

▶ (답변) D구역에 해당됨, 반환 후 정화작업 그리고 진행계획 실행

- 실존하는 실물이 있는데 아카이브로 왜 하는가?

▶ (답변) 역사를 보존하고 알리는 방법은 다양함.

#### ○ 주민소통관련

- 1차 숙의경청회 우성아파트 앞 도로 육교 설치란 의견에 대한 답변 궁금 설명 요함

▶ (답변) 공원을 이용할 수 있도록 아이디어 차원에서 나온 의견임

### 의견수렴

#### ○ 토양오염정화

- 토양오염정화할 때 가림막을 투명하게 하여 주민들이 확인할 수 있게끔 제도적 장치를 국방부에 요구해주길 바람
- 정화작업 시 시민들이 참여해서 확인/검증할 수 있는 여지가 있으면 좋겠음
- 정화작업이 완전히 끝난 후 객관적 지표로 공개하여 확인할 수 있게 해주길 바람
- 토양오염물질 관련 정보를 정확하게 밝혀주길 요청함. 검사가 끝난 후 결과 공유

#### ○ 공원조성방향

- 존치와 철거 이분법으로 나눠짐. 충돌이 아닌 역사적 가치와 생태도 살릴 수 있는 방안 모색 요함
- 85%이상 숲조성과 다양한 의견 조합하여 남길 것은 남기자.
- 80년 넘은 건물 역사 보존도 시대에 맞게 계획(예 디지털화, 아카이빙 등)

#### ○ 고려 및 요구

- 2024년 총선과 연계하여 주민투표방안 제안함.
- 십정동부터부평약, 송내ic까지 막힘. 외곽이나 경인고속도로로 연결시키면 교통해소 긍정적인 효과 발생 예상 됨



## (1차)

◦ 일시 2022. 12. 20. (화) ◦ 장소: 산곡3동 행정복지센터 ◦ 참가 15명

### 질의응답

#### ◦ 조성계획

- 인천시에게 공원 조성계획을 미리 세운 뒤 공원, 조경 관련 업체를 선정한 것인가?
  - ▶ (답변) 2009년 주민 의견 수렴 과정을 거쳐 공원으로 조성하기로 결정하였고 공원 조성 마스터플랜은 수립하고 있는 과정임.
- 마스터플랜을 세우기 전에 전문기관과 전문가의 자문을 거쳐 공모를 통해 업체를 선정해야 하는데 그런 과정이 있었는가?
  - ▶ (답변) 현재는 마스터플랜 기본 틀을 잡아가는 과정임. 관련 분야의 전문가 자문 받는 과정이 있었고 전문성 있는 업체를 선정했으며 자문위원 관련 정보는 제공 가능함

#### ◦ 오염정화

- 공원이 완공되기 전에 활용 가능한 부분부터 시민에게 개방가능한가?
  - ▶ (답변) 정화가 완료된 구역은 개방 예정임. D구역은 아직 반환이 안 된 상태이고 최대한 빨리 반환 받으려고 노력중임.

#### ◦ 숙의경청회 운영

- 경청회에 타지역 주민, 복수 참여가 가능한지 궁금함.
  - ▶ (답변) 9개 지역 주 원하는 지역에서 참여 가능함. 복수 참여의 경우 발언권에 제한을 두고 있음.

### 의견수렴

#### ◦ 조성방향

- 부평에 남은 마지막이자 유일한 역사적 장소이니 조사결과 반영해서 마스터플랜을 세워야함.
- 조병창건물은 일제보다 미군이 주로 사용한 곳으로 역사적 가치가 높다는데 동의하기 어려움. 역사적 가치보다는 시민의 안전, 건강 증진이 중요하므로 철거해야 함.
- 시민의 안전과 건강이 제일 중요하고 국토부, 문화재청이 조병창 철거를 결정했기 때문에 따라야 함.
- 생태공원 보다 역사문화생태공원으로 조성한다면 시민들에게 혜택이 돌아갈것으로 기대

- 현재와 미래세대의 교육 차원에서 역사적 유산을 살리고 활용하는 것 필요
- 현재 남아있는 건물들의 역사적 가치가 있는지 확실치 않은 상태이므로 시민 안전과 건강의 가치가 더 우선이라고 생각됨.
- 지역에 부족한 청소년들을 위한 공간 조성
- 인천시가 주민들간의 갈등을 방치하지 말고 역사도 보존하고 안전도 확보할 수 있는 방안을 제시 필요
- 흔한 생태공원이 아닌 역사문화가 어울어진 세계 유일의 공원 조성
- 캠프마켓 공원 조성은 실리와 가치 중 선택해야 하는 사안임
- 캠프마켓을 국제적인 경쟁력이 있는 규모의 공원 조성하는 것으로 이해됨. 큰 공원은 우범지대가 될 가능성이 있으므로 그 부분에 대한 설계도 필요

#### ○ 고려 및 요구

- 조병창 건물 역사를 모르는 주민들을 위한 조병창 건물에 관한 교육 필요
- 경청회 내용 홈페이지에 공개
- 인천시장은 빨리 개방될 수 있도록 노력 필요
- 역사와 생태는 충돌하는 것이 아니라 함께 조화를 이룰 수 있는 가치인데 하나만 선택하는 것으로 생각하지 않았으면 함.

#### ○ 주민소통

- 10년간 의견수렴 했다고 들었지만 역사문화 가치를 주장하는 분들의 의견이 편중돼서 동의하기 어려움.

#### ○ 제2인천의료원

- 의료원을 새로 짓기보다 현재 있는 의료원을 잘 활용했으면 함.

#### ○ 기타

- 토론으로 협의되기 어려운 사안이므로 미군이든 국방부에 주민들 의견 제출해서 빨리 진행했으면 함.
- 공원을 새로 만드는 것도 좋지만 현재 있는 공원도 관리를 잘해줬으면 함.

## 2차 숙의경청회 확인 사항

- 경청회 내용을 홈페이지에 공개 요청.





## 산곡4동

### (2차)

◦ 일시: 2023. 4. 8. (토) ◦ 장소: 산곡4동 행정복지센터 ◦ 참가: 26명

### 질의응답

#### ○ 의료원

- A구역에 계획한 공공시설물 사용 용도의 부지 변경 가능한가?
  - ▶ (답변) 공공시설 용지 자체를 옮기는 것은 사실상 어려움. 의료원 부지 자체를 옮기는 것은 종합적인 판단이 필요함
- 현대아파트, 동아아파트 인근에 설치할 수 없는 이유는 무엇인가? 캠프마켓 인근 교통량을 조사해본 결과 현재 의료원 예상 부지가 적합지 않은 것으로 파악됨. 교통량에 대한 부분 설명 추후 확인 바람(5월 설명회 때)
- 공공시설 용지(A구역) 관련 공공기관이 어떤 기관인가?
  - ▶ (답변) 인천의료원, 소방서 등을 계획 중임. 경찰서는 다른 곳으로 변경함
- 의료청사 계획 토지이용계획(법적) 충분히 검토되어서 나온 건지 궁금함

#### ○ 공원조성 방향

- 모든 건물 살릴 경우 건폐율이 어느 정도인가?
  - ▶ (답변) 건폐율을 법상으로 고시하고 있지 않지만 위성지도를 통해서 체크를 해볼 수 있을 것으로 보임. 법상 건폐율 20%이내에서 하도록 함
- 의료원계획 폐지 가능한가 아닌가?
  - ▶ (답변) 종합적으로 판단해서 결정할 부분임
- 산곡2동, 4동 주택가의 경우 다른 지역에 비해 공원접근성이나 이용편의나 접근성이 부족한 것이 아닌지?
  - ▶ (답변) 물리적으로 두 공간을 연결해서 확장시켜주는 것, 즉 오버브릿지 등이 설치되면 접근성 올라갈 것으로 봄
- 모든 경우 철거해야 정화되는 건 아니라는 점 다시 한번 확인 가능한가?
  - ▶ (답변) 토양은 정화가 되어야 하지만 모든 경우에 적용되는 것은 아니며 여러가지 상황을 고려하면서 판단할 것
- 건물 내역 시민에게 공개 가능한가?
  - ▶ (답변) 현황조사를 했지만 D구역의 경우 반환이 지연됨에 따라 추정만 하고 있지 정확히 알고 있지 않음

#### ○ 마스터플랜

- 부영공원과 부평공원까지도 함께 마스터플랜에 고려하는 건 안되나?
  - ▶ (답변) 캠프마켓과 부평공원 등은 도로로 나뉘었지만 각각의 공원을 연계하는 것을 생각하고 있음. 공원으로서의 기본적인 요소는 다 갖추도록 할 것임. 나무 심고 약간의 수변공간도 조성하는 등
- 부산시민공원 조성은 실패로 평가받고 있기 때문에 다른 여러 사례와 모델도 충분히 검토해줄 수 없는지?
  - ▶ (답변) 입장에 따라 나뉘고 있음. 과거 설계 절차 등을 다양한 각도에서 검토하겠다는 의미에서 사례 공유한 것임



- 마스터플랜 기본적인 자료 공유 해주길 바람

#### ○ 토양오염정화

- 네덜란드 공원 지중정화 방식을 채택한 걸로 아는데 어떻게 사용되고 있는가?  
▶ (답변) 정화해서 활용되고 있는 것으로 알고 있음

#### ○ 주민소통관련

- A 구역 계획 수립시 주민의견 수렴했다는 데 어떻게 한 것인지?  
▶ (답변) 2009년 발전종합계획을 만들 때 반영된 것임. 인천의료원은 보건정책과에서 시의 5개 후보부지를 검토해서 내린 결정임

### 의견수렴

#### ○ 의료원

- 의료원 이렇게 가깝게 들어오는지 이제 알게 됐으며 반대하는 의견임
- 경청회 때 의료원 입주 관련 부분이 핵심으로 다뤄주면 좋겠음.
- 의료원 입지 절대 불가 의견 강조함
- 추후 인천시, 부평구의 정책결정 책임자들과 관련 담당자들이 함께 나와서 소통하면 좋겠음
- 탁상행정 하지 말고 현장을 직접 보면서 정책결정하기 바람
- 30년 동안 캠프마켓 반환을 위해 싸우고 오염을 감수하면서 참아왔는데 명품공원이 아닌 의료시설이 들어온다는 것을 받아들일 수 없으며 강행한다면 투쟁할 것임.
- 환자 이송 등으로 교통 환경 악화될 것이며 캠프마켓 중앙에 건설하거나, 군수보급창 부지, 부영공원 등을 활용할 것을 추천함.
- A구역에 의료원 부지 선정이 납득이 안됨. B구역이 더 적절하다고 봄. 생태공원조성과 역사문화조성 간 갈등이 있는데 현재보다 미래를 더 중요하게 생각해야 함
- 산곡4동의 중요한 현안은 캠프마켓 조성방안이 아니라 의료원문제가 핵심이라고 봄. 병원 자체를 반대하는 게 아니라 왜 주거지 한가운데 오냐는 것임. 몇십년 동안 불편만 겪었고 혜택도 못받게 된 것임. 교통량 문제도 설득력이 없음

#### ○ 공원조성방향

- 일산호수공원이나 보라매공원처럼 조성해주기를 희망함
- 어린이 놀이터, 어르신 복지시설, 주차공간, 전기차충전 등 시설 확충 의견
- 유네스코의 추세는 네거티브헤리티지라고 해서 역사적 가치와 경제적 가치가 동시에 크기 때문에 캠프마켓과 조병창의 역사적 가치를 많이 고려해주기 바람
- 생태공원조성과 역사문화조성 간 갈등이 있는데 현재보다 미래를 더 중요하게 생각해야 한다고 봄.
- 일제시대 건물은 낡아서 활용가치도 없을 거 같다고 판단되며 다 없애고 공연할 수 있

는 것을 만든다거나 역사적인 측면은 박물관 하나 만들어서 담아낼 수 있다고 봄

- B구역 정화 작업이 마무리되면 B구역 처음 개방했을 때처럼 개방할 것인지가 궁금함 (정화작업이 완료되면 1만 4천제곱미터를 개방하려고 하며 음악창작소 옆으로 예상함)
- 존치 건물이 아무리 많아도 건폐율 15% 이상 안될 것임. 무조건 역사적인 게 필요하다는 것이 아니라 문화 생태 역사가 이상적으로 조화를 이루는 곳으로 거듭나고 부평의 새로운 성장동력으로 세계적 관광자원으로 활용하기 바람
- 마스터플랜 기본적인 자료 공유 해주길 바람

#### ○ 토양오염정화

- 정화 안하면서 역사적 보존가치가 있는지 정확한 설명이 부족함

#### ○ 주민소통관련

- 시민의견 충분히 반영하려면 용역 일정 변경 필요하다고 봄. 기본설계, 실시설계 등 여러 단계가 있기 때문에 추후 변경하고 만들어갈 수 있음
- 행정에서 사전에 충분히 주민의견 수렴하고 발표해야 하는데 그렇지 못했기 때문에 이런 문제가 생기고 있다는 아쉬움



#### (1차)

○ 일시 2022. 12. 21. (수) ○ 장소: 산곡4동 행정복지센터 ○ 참가: 43명

#### 질의응답

#### ○ 조성방향

- 조병창 메인 건물은 보존여부는 어떻게 결정했는가?
  - ▶ (답변) D구역 건물은 인천박물관과 문화재청이 곧 조사에 들어갈 것이고, 조병창 메인 건물들은 보존 예측되나 결과는 전달되는대로 정리하겠음.

#### ○ 고려 및 요구

- 장고개길 지하화 가능한가?
  - ▶ (답변) 구체적 계획은 수립되지 않았음. 2026년까지 도로 개설예정이고, 3보급단을 거쳐 가좌2동 범양아파트까지 연결 예정임. 한남정맥을 보호하기 위한 일부 구간 지하화는 검토 중이고 장고개길에 대해서는 추후 검토하겠음.
- 부영공원 지하시설에 대한 발굴조사가 내년에도 계속되나?
  - ▶ (답변) 조병창에서 만들고 부영공원 지하시설에서 성능실험 진행했던 시설임. D구역 반환되면 다른 지역의 지하호와 함께 발굴조사 진행하여 공원화 작업과 연계할 것이고, 공론화도 병행해서 진행할 예정임.

## ○ 제2인천의료원

### - 의료원 입지 선정 전에 주민의견수렴 과정이 있었는가?

- ▶ (답변) 앞으로 주민의견수렴 시간, 설명회 개최 예정임. 특히 304동과 같은 인근에 있는 지역은 추가 설명회 시간을 마련하겠음.

### - 의료원이 선정은 됐으나, 주민의견수렴 절차를 거쳐 결정하겠다고 했는데 확정된것인가?

- ▶ (답변) 현재 부지는 의료원 입지 확정이 아닌 최종 예정지임. 병원 설립 여부는 복지부, 기재부 등과의 추가 협의 필요

### - 주변의 대형 병원도 입원실이 공실이 많다고 들었는데 의료원 신설이 필요한가?

- ▶ (답변) 실효성이 충분히 드러났음. 의료원은 지역 책임이 있는 공공의료기관으로 시민들에게 필수적인 의료 서비스 제공할 수 있다는 체계를 갖춘 시설임.

### - 의료시설 예정지로 선정된 지역에서 유치 요청이 있었나?

- ▶ (답변) 부평구에서 의료원설립에 관한 수요조사를 진행했고, 현 부지는 다른 예정지보다 비용이 많이 발생하지만 예정지로 선정했음.

## ○ 기타

### - 반환이 지연되고 있는 이유는?

- ▶ (답변) 토양오염 정화에 관한 국방부와 미군, 외교부 등의 교섭이 늦어지고 있어 지연되고 있음

## 의견수렴

## ○ 조성방향

- 조병창병원 문화재 지정 및 보존 반대
- 남녀노소가 이용할 수 있는 생태공원과 대형북카페 등 문화 공간 필요
- 센트럴파크처럼 캠프마켓 전체를 공원화했으면 함.
- 단순 녹지가 아닌 역사,문화적 가치를 고려한 공원 조성으로 부평의 미래 먹거리가 확보 기대
- 공원의 전체적은 컨셉을 고민한 후에 공원조성이 되어야 함.

## ○ 의료원

- 의료원은 장례식장을 동반하기 때문에 지가 하락이 우려됨. 집 앞(30m)에서 다이옥신 처리하는 것도 이해해줬는데 공공청사와 체육시설이 아닌 의료원이 들어온다고 해서 불만임.

## 2차 숙의경청회 확인 사항

- 장고개길에 대해서는 추후 검토한 내용 전달.
- D구역 조병창 메인건물 보존 여부 조사 결과 전달



## 광 역

일시	2023. 4. 18. 화	회차	5/7회
장소	부평아트센터 세미나실	참가	14

### 질의응답

#### ○ 공원조성방향

- 조병창 역사적 가치가 높다. 존치에 대해 어떤 계획이 있는가?
  - ▶ (답변) 시민 공론화 추진을 통해서 함께 숙의하고 조사결과가 나오면 그에 기반해서 정책권고안을 시민참여단에게 전달한 후 그에 기반해서 기준을 마련해갈 것임
- 공원조성 복합·융합적으로 한다는 계획인가?
  - ▶ (답변) 공원이 기본적으로 기능해야 할 기본적인 생태적인 요소 이용적요소 주민 편의적인 요소 여가적인 요소는 기본적으로 담음. 역사적인 부분들은 어떤 형태든지 남겨놓는 형태의 공원계획이 될 것임. 전체를 아우를 수 있는 계획 큰 틀에서 봐주시면 될 것 같음
- 모든 건물을 철거하는가? 전면 철거인가?
  - ▶ (답변) 가치가 있는 것은 남기고 가치가 없는데 오염도가 있는 것, 경관적으로 볼 것이 없다 라는 것은 철거. 지금 단계에서 얼마나 남길지 꾸밀지 결정된 사항이 없음
- 철거·보존의 명확한 결정 기준이 무엇인지 알고 싶다.
  - ▶ (답변) 결정 기준 우선순위가 애매모호 함. 주민들의 입장 다양한 의견 수렴 단계임. 결정된 사항이 없다. D구역 조사도 끝나야야 기준을 마련할 수 있음
- 철거 보존은 전문가 의견으로 결정되는가? 시민의견 수렴 반영은?
  - ▶ (답변) 시민의견 수렴으로 숙의경청회, 갈등영향분석, 시민공론화로 이어져 시민의견을 수렴할 계획임. 시민공론화에서 나오는 권고안을 인천시에 제안하는 형태로 마련해 나갈 계획임
- 땅굴조사 현황 조사 있으면 알려주길 바람
  - ▶ (답변) 캠프마켓 지하 시설물에 대한 공금리나 구전되는 일들이 많아서 별도 용역을 발주, 지하 시설물에 물리적 탐사 진행 중  
D구역 반환되지 않아 조사 중지. 다 끝난 후 공개할 예정임  
조사된 지역은 부영공원, A구역 지하시설물 없음, B구역 현재 진행 중 GPR 물리탐사 진행 발견된 것 없음, 부영공원(콘크리트 구조물) 지하에만 지하 구조물이 있는 것으로 확인 되었음.

#### ○ 주민소통관련

- 마스터플랜 기본적인 틀은 공론화를 통해 수렴되어야 함. 마스터플랜과 공론화 일정이 어떻게 진행되는가?
  - ▶ (답변) 공론화 일정 아직 결정되지 않았음
- 시민참여위원 구성과 현재까지 진행은 어떠한가?
  - ▶ (답변) 시민참여위원회는 현재 구성되었음. 시민공론화 추진단(가칭) 시민공론화 과정 선도할 수 있는 조직 구성, 인천시가 주도적으로 하되 공론화 프로세스를 풀어갈 수 있는 업체 선정해서 준비를 해 나갈 계획임

## 의견수렴

### ○ 공원조성방향

- 조병창병원 존치와 생태문화 조성 가능함. 지가상승 효과로 주민들에게 도움이 됨
- 3대째 살아옴. 공원조성 등 시민들 의견 다 담을 수 있음. 역사적 가치 건물존치, 복합적인 공원 가능함. 주민 모금할 수 있음. 지가상승 기대효과 있음

### ○ 토양오염정화

- 존치상황에서 토양오염정화 가능하다는 전문가 의견 있음.



## 광역1 [부평2, 3, 4, 5, 6동 / 십정1, 2동]

일시	2022. 12. 26. (월)	회차	7/9회
장소	부평아트센터	참가	17명

## 질의응답

### ○ 조성방향

- 지하시설 마스터플랜 반영여부는?
  - ▶ (답변) 인천시의 조사가 끝나면 결과 받아서 마스터플랜과 연계
- 역사적 유적(미쓰비시 주사택 등)과 연계된 조성 계획이 마스터플랜에 있나?
  - ▶ (답변) 부용공원 등과 연계하여 계획하고 있음
- 조병창 건물 존치 의견 있는데, 박물관 형태로 활용하나?
  - ▶ (답변) 활용을 검토하고 있고, 완전한 건물로 존치 여부(or 박물관, 문화공간 활용)는 전문가+시민 의견 수렴하여 결정. 소통간담회를 통해서 존치/철거 여부에 대해서는 논의하고 있음. 현재는 철거 중단 중.

### ○ 오염정화

- D구역 환경기초조사가 진행된 것으로 알고 있는데, 그 결과 인천시가 갖고 있나?
  - ▶ (답변) 환경기초조사는 완료된 것으로 알고 있으나 아직 인천시가 공식적으로 받지 못함. 추후 자료 받으면 공개하겠음
- 오염정화가 아닌 폐기물 처리방법으로 정화는 가능한가?



### ○ 고려 및 요구

- 주변 아파트 재건축 고려할 때, 공원 형태가 안쪽으로 몰려야 하지 않을까?
  - ▶ (답변) 일조권 고려하여 공원 조성하겠음
- 굴포천 연계 계획은?
  - ▶ (답변) 굴포천을 연계하도록 계획하고 있음
- 지역 주민들을 위한 생활 SOC 시설은 어떤 것이 있을까?
  - ▶ (답변) 도로 신규개설 등이 있음

### ○ 제2인천의료원

- 인천의료원은 신축건물로 들어오나?
  - ▶ (답변) 신축으로 알고 있음(300병상 이상, 20여개 진료과목, 2029년 준공, 4만제곱미터). 최종예정지이고 중앙부처의 추가검토절차가 남아 있음

## 의견수렴

### ○ 조성방향

- 부평의 과거가 아닌 미래를 고려해야 함. 부평 지역 재건축 등으로 인구 증가 예상되는데, 녹지공간이 적음. 부평공원, 부영공원은 사람들이 붐빔. 역사보존에 건물이 중요하지 않는다고 생각하고 건물 보존은 공원으로써의 가치를 떨어뜨리는 것임. 건물 존치보다 녹지 확보 필요
- 주변 지역 역사적 유적(미쓰비시 주사택 등)과 연계한 조성 계획수립 필요
- 조병창과 연계된 미군기지는 90개 중 캠프마켓이 유일함, 보존가치 있음. 병원이 있었다는 것은 그만큼 많은 희생이 있었다는 반증
- 그냥 생태공원이 아닌 역사적 가치를 담은 생태공원이길 바람, 기존 부평시장 등과 연계된 공원이었으면 좋겠음
- 인천시가 발표한대로 완전한 오염정화와 역사적인 가치 보존이라는 두 원칙을 가지고 마스터플랜 수립해야 함
- 부평의 쇠락을 막기 위해 지역 재생 필요.
- 안전을 전제로 역사적 스토리를 가진 문화자산으로 공원조성해야 주변 부가가치를 높이고, 일자리 창출과 경제회복 가능함
- 부평의 정체성에 걸맞는 마스터 플랜 필요. 부평 현황파악이 중요(현재 노령화).가치를 높이는 방안은 안전과 함께 역사적 스토리를 갖는것임.
- 공원이 두 가지 방향이 있음. 송도 같은 신도시형 공원 or 기존 시설 활용 공원. 현 시설의 역사적 가치를 보존하고 활용하는 것이 필요한 방향
- 캠프마켓과 주변 지역의 지하시설과 지하호는 일제시대 시설이므로 잘 보존하고 향후 공원조성에 고려해야 함(부영공원, D구역 등)
- 아파트를 철거해도 1780 건물 하부 토양오염 정도의 오염은 있음. 미군들도 이미 쓰고 있던 시설임. 건물을 보존하고, 습지조성해서 공유하기 원함
- 1780 건물 아래 토양의 유류오염이 너무 심각해서 문화재청에서 포기했다고 함. 꼭 철거해야 함
- 풍물대축제와 연계하는 공원조성 필요하고, 풍물에는 농업개념이 포함되므로 생태공원

화 하는 과정에서 일부 구역은 도시농업을 포함하는 공간으로 활용되어야 함

- 전주한옥마을은 역사적 가치 보존으로 아시아 3대 관광명소로 선정됨. 역사적 가치 반영한 캠프마켓 공원 조성으로 전주한옥마을처럼 지역경제 활성화와 일자리창출의 기회로 만들어야 함

#### ○ 오염정화

- 모든 건물 준치가 아닌 보존가치 있는 건물을 남기자는 것
- D구역 환경기초조사 자료를 받아야 하고, 그에 따라 토양오염정화 계획이 수립되어야 함
- 오염에 대한 정확한 데이터 공개해야 시민들이 오염정도를 확인하고 갈등이 줄어들 수 있을 것임. (인천시) 유류오염이 3~5M 지점에 있는 것은 사실이고, 그 외에 발암물질, 오염물질에 대한 데이터는 공개 가능한 범위에서 공개하도록 할 것임.
- 오염정화의 쟁점은 오염정도가 아닌 준치상태에서의 오염정화 가능성임
- 발암물질은 A구역에 대한 것이고, B, D구역에 대해 발암물질 없다는 환경공단 발표 있었음
- 21년 10월 1780 건물 주변 15군데를 천공조사 한 결과 5개소는 기준치 이하, 6개소는 무검출, 보일러실 옆 기름 탱크 등 검출 부분은 정화 가능함. 정화과정을 정확히 기록해서 남겨야 함. 건물을 준치한 채로 정화할 수 있기에 준치해야 함
- 안전한 정화에는 시민 모두 동의함. A구역의 다이옥신 정화는 유래 없는 일로 의미가 큼.

#### ○ 고려 및 요구

- 경찰서가 1113공병부대 옆으로 계획되어 있는데 1113공병부대 자리에는 기업 유치 원함
- 굴포천 복원으로 주차공간 감소하여 주차난 심각. 지하에 주차공간 확보
- D구역 반환 과정과 기 반환 구역에 대해 인천시가 보다 주도적인 역할을 수행해야 함
- 마스터플랜 수립시 굴포천과 연계 필요

#### ○ 주민소통

- 조병창에 대해 주민 대상 교육 진행이 필요하고, 숙의경청회나 주민의견수렴 결과를 정리 및 공개하여 누구라도 논의 과정을 알 수 있게 해야 함
- 시민들에게 적극적으로 홍보하고, 지속적이고 투명한 정보 공개 필요. 시민교육도 필요

#### ○ 제2인천의료원

- 인천의료원은 다른 병원보다 저렴하기 때문에 가급적 들어왔으면 좋겠음

#### ○ 기타

- D구역 반환에 있어 인천시가 좀 더 주도적으로 역할을 해야 함

## 2차 숙의경청회 확인 사항

#### ○ D구역 환경기초조사가 결과 자료 공개 요청





## 광역2 [청천1·2동, 갈산1·2동, 삼산1·2동]

일시	2022. 12. 27. (화)	회차	8/9회
장소	문화공간 시소	참가	25명

### 질의응답

#### ○ 조성방향

- 역사적 구심지와 주변 지역과의 연계방안에 대해 계획하고 있는가?
  - ▶ (답변) 현재 연구중이며 마스터 플랜에 반영하려고 구상하고 있음
- 마스터플랜 조성 시 타지역 참고 사례가 있는가?
  - ▶ (답변) 부산시민공원, 용산공원 등을 참고하고 있음
- 공원조성 비율이 70%에서 80%로 증가했는데 어떤 변화가 생긴것인가?
  - ▶ (답변) 다양한 변화가 발생할 수 있기 때문에 공원조성 시기에 맞춰서 고민하고 조정해나갈 예정임
- 80%에 건물 활용 비율과 공원 녹지 비율은 어느 정도인가?
  - ▶ (답변) 건물은 최대 20%를 넘길 수 없고 80%이상 녹지가 될 예정임
- 마스터플랜 구상 중에서 철거가 진행되는가?
  - ▶ (답변) 철거는 잠정 중단됐고 찬반양측과 인천시가 함께 소통의 시간을 갖고 있음.
- 남겨진 건물을 활용한다면 추가 비용이 발생할텐데 감안해서 계획하고 있는가?
  - ▶ (답변) 관련한 공사비도 산출해서 조사할 예정이며 입장료 정도의 수입은 있겠지만 상업용으로 사용은 어려울 것으로 예상함.
- 철거가 아닌 리모델링이나 재생을 하면 관광객 방문이 늘어나지 않겠는가?
  - ▶ (답변) 시설 활용에 대한 의견을 주면 세부적으로 반영할 수 있을 것임. 캠프마켓은 공원의 다양성 측면에서 녹지 외에 기존 건물을 활용할 수 있는 장점이 있음
- 1780건물에 대해서 철거에 대한 인천시 입장은 어떤가?
  - ▶ (답변) 오랫동안 법적사항을 비롯해 다양한 논의중이며 완전한 정화 가능여부를 고려해서 철거가 필요하다면 철거하더라도 역사적 가치를 보존할 수 있는 방안에 대한 고민도 필요하다고 봄.
- 국제공모전을 할 계획인지, 하게 된다면 어떤 과정을 통해 할 예정인가?
  - ▶ (답변) 2024년 예상하지만 마스터 플랜 수립이 완료되면 그에 기초해서 인천시가 결정할 것으로 예상됨.

- 마스터플랜 SWOT분석 중에 신촌 부분만 색이 다른 이유는?

- ▶ (답변) 미군의 대중음악도시로서의 산실이었던 역사적 의미를 부여한 것임.

○ 오염정화

- 공법적 토양정화가 어렵고 붕괴 위험의 문제도 있는데 안전문제 책임은 누가 지는가?

- ▶ (답변) 현 단계에서 사업 책임뿐만 아니라 추후 사후관리까지 국방부가 담당해야함

- 향후 안전사고 플로팅 공법이나 비계착 공법으로 한다고 했을 때 국방부가 반대하면 원점으로 돌아가는가?

- ▶ (답변) 토양오염정화에 대해서는 국방부와 환경공단과 논의중임

○ 주민소통

- 홈페이지 외 어떤 홍보 방안이 있는가?

- ▶ (답변) 홈페이지에 캠프마켓에 대한 정보가 제공되어 있음. 6회에 걸쳐 전문가 아카데미를 진행했고, 청년 세대가 참여하는 홍보활동도 진행했음. 앞으로 더욱 다양한 홍보 활동을 위해 노력하겠음.

○ 숙의경청회 운영

- 경청회 참여 시민의 범위가 어디까지인가?

- ▶ (답변) 부평구민만을 대상으로 하며 장소적인 접근성과 편의성을 고려해서 장소를 선정했음. 법적인 절차를 위한 게 아니라 서로 경청하는 자리여서 자유롭게 참여를 허용했음.

## 의견수렴

○ 조성방향

- 역사적 공간 사라지면 역사도 사라짐. 다크투어를 통해 역사적 교육을 할 수 있고 캠프마켓이 바로 그런 사례임 (예, 애경 공장 철거 이후 역사 사라짐)
- SWOT 분석 중 기회에서 문화요소로 신촌이 포함된 것처럼 조병창도 역사요소로 들어가야함
- 중심 부지를 상업시설로 활용하는 방안에 반대하며, 녹지공간으로 확충해야 함
- 존치 필요성 납득은 안 되고 비용적 부담도 염려됨. 더 많은 시민들이 찾고 소통하고 활용하는 곳이 되어야 함.
- 역사는 건물이 아닌 책으로도 얼마든지 배울 수 있을 것임. 과거뿐 아니라 현재와 미래의 시민의 안전과 건강도 중요함

○ 오염정화

- 건물 존치하면서 토양오염 정화와 안 된다면 토양오염 정화가 우선되어야 함

○ 고려 및 요구

- 공공청사와 관련 부분도 시민들의 의견수렴이 필요하다고 봄

- 공원 앞으로 도로가 생기면 공원이 단절되므로, 우성아파트 앞 도로를 지하화하거나 육교를 설치하는 방안을 검토해주시기 바람
- 부산 미군기지 활용 사례는 실패한 사례이므로 반면교사로 의미는 있지만 긍정적으로 참고하긴 어려우므로 독일, 네덜란드 등의 성공 사례 참고바람
- 캠프마켓 지하시설에 대한 조사 및 활용 필요함
- 시민들의 불안함을 자극할 수 있는 홍보(발암물질 플래카드 등)보다는 시민들에게 정확하고 객관적인 정보를 제공해주시기 바람
- 주변 학교가 6개나 있으므로 생태뿐 아니라 역사문화가 포함된 체험학습 공간으로 활용되길 바람(예, 아트벙커B39 참고할 것)

#### ○ 숙의경청회 운영

- 시민단체분들이 발언을 독점하지 않도록 제제를 요청함
- 더 많은 시민 참여할 수 있도록 적극적 홍보를 요청함

### 2차 숙의경청회 확인 사항

- 건물은 최대한 20%를 넘길 수가 없음(공원 건폐율), 80% 이상 녹지 지역일 것



### 광역3 (부개1, 2, 3동, 일신동)

일시	2022. 12. 28. (화)	회차	9/9회
장소	부개2동 행정복지센터	참가	19명

### 질의응답

#### ○ 조성방향

- 인천시가 현재까지 정리하고 있는 주민 갈등이나 이견에 대한 정보를 볼 수 있나? 개발 방향과 관련해 궁금함.
  - ▶ (답변) 조병창 건물 존치와 철거와 관련한 것이 핵심 쟁점임 (소통간담회 참관 가능함) 건물 활용방안에 대해서는 전면철거와 전면존치 입장은 없으며 주민의견

최대한 수렴해서 진행할 것이라는 것이 개발 방향임 2차에서 결과 공유 예정

- 3보급단 이전과 연결된 공원화와 무관한 것인가?

- ▶ (답변) 용역의 공간적 범위는 캠프마켓에 국한된 부분이지만 3보급단과 연결된 부분도 함께 검토할 것임.

- 캠프마켓 내 지하공간에 대한 조사 진행됐는가?

- ▶ (답변) 용역 착수해서 진행중임 (잠정 중단) D구역 반환과 연계해서 재계할 계획임

- 어르신 위한 복지 공간은 있는가?

- ▶ (답변) 주민 의견을 통해 필요하다고 나오면 조성이 가능한 시설이므로 의견을 주면 적극적으로 반영할 것임

○ 고려 및 요구

- 마스터플랜까지 어떤 시민이 참여했고 앞으로 어떤 방식으로 시민 참여시키고 끌어갈 것인지?

- ▶ (답변) 시민생각찾기, 라운드테이블(사전설문조사, 현장설문조사) 등을 해왔고, 추후 마스터플랜은 숙의경청회와 갈등영향분석 결과를 종합해서 시민공론화에 운영방식 등에 설계와 계획을 하고 공론화를 통해 시민의견을 담아갈 것임(공론화 방식:시민권고안 제안등)

○ 주민소통

- 2차 숙의경청회를 인천시 전체로 확대한 숙의경청회 진행 의사 있는가?

- ▶ (답변) 별도의 의견수렴 과정을 거칠 계획임

## 의견수렴

○ 조성방향

- 탄소중립형 생태공원 법적 개념의 생태공원은 없음. 법에 근거해서 쓰도록 수정 요청 (생태공간으로 표기)생태공원화 사업을 환영하나 역사적 가치만 강조해서 건물들을 유지하면 공원으로서의 가치가 없다고 봄. 일부 외엔 대부분 철거하고 생태공원화해야 한다는 입장임
- A,B 구역에 대한 지하조사는 끝난 것으로 알고 있음(D구역과 무관)
- 부평다운 세계적 도시로 발전하려면 조병창이라는 역사적 특성을 살려야 함
- 역사적 문화적 가치가 있는 건물은 보존하면서 토지 정화 방식 모색해야
- 자연공원 중심으로 캠프마켓이 가지고 있는 역사를 최대한 보존하는 방식으로 개발

○ 오염정화

- 캠프마켓 토양오염이 뇌질환을 일으킬 수 있다는 정보가 있고 석면, 벤젠 등 발암물질도 있다고 보임

○ 고려 및 요구

- B구역 운동장을 비롯한 운동 가능 공간의 활용 사용 기간 늘여주길 요청
- 공원활용 시 주민 불편을 최소화(소음 등)하는 방안으로 활용해주길 요청
- 주민복지 차원에서 어르신 위한 복지 공간도 마련되길 바람
- 문화공원에서 노인복지 시설 설치 어려운 것으로 알고 있고, 이것은 공공부지에서 소화하는 것이 맞음

- 주변 지역 조사 및 분석 진행 시 주민들의 정서까지 조사할 필요 있음
- 캠프마켓으로 인한 피해를 가장 많이 받은 인근 주민 의견을 더 비중있게 다뤄주길 요청
- 조병창 병원 건물 철거 여부는 시민합의를 통해 결정되길 요청함
- 인천시의 중립적 대응 요청함(예, 시민의안전과 건강이 최우선) 다양한 시민의 가치와 욕구를 조정하고 화합하는 것이 행정의 역할이기도 함.
- 소통박스 활용이 어렵다고 나눔(이미 사용했다고 나눔) 반복의견 낼 수 있도록 요청

#### ○ 주민소통

- 군부대 관련해서 기밀이라는 핑계로 제한적인 정보공개가 불편하니, 공개적으로 다양한 의견을 수렴해주길 원함

#### ○ 숙의경청회 운영

- 숙의경청회 비슷한 의견을 하나로 뭉치지 말고 유사하더라도 다양하게 볼 수 있도록 요청
- 2차는 지역주민 참여 편한 시간으로 잡아주길 요청
- 주민들의 정서를 고려하면서 계획을 수립되어야 원활한 추진이 가능하고 그러려면 좀 더 주민들에게 소통의 기회가 필요함
- 숙의경청회를 인천시 전체로 확대해달라 (지역을 확대한 공론조사로 확대 요청)

#### ○ 기타

- 시민의 안전과 건강에 대한 두려움에 대한 시민의 노력 정도로 존중하고 이해해달라 (기획부동산 업자라는 오해와 공격에 억울함)

### 2차 숙의경청회 확인 사항

- 인천시가 현재까지 정리하고 있는 주민 갈등이나 이견에 대한 안내
- 건물 활용방안에 대해서는 전면철거와 전면존치 입장은 없으며 주민의견 최대한 수렴해서 진행할 것이라는 것이 개발 방향임 2차에서 결과 공유 예정



## #[첨부2] 1,2차 참여자 의견 총괄 현황

### ① 시민이 원하는 공원조성 방향

#### ○ 역사적 가치와 보전과 생태적 환경 확장의 동시 구현 요청

- 역사적 가치와 생태적 환경 동시 구현 방안 모색 필요함<sup>(2회이상)</sup>
- 존치 건물 15%(건폐율)도 안 될 것. 나머지는 숲으로 조성돼야 함
- 역사+생태+문화가 이상적 조화 이루는 곳으로 거듭나야함<sup>(2회이상)</sup>
- 역사적 보전과 생태적 환경 동시 조성되면 부동산 가치 및 경제적 성장으로 주민들에게 도움이 될 것임<sup>(2회이상)</sup>
- 오염정화를 하고 녹지축이 강하게 도드라지는 게 중요하고 역사관이나 기념관으로 역사적 가치는 보전 가능할 것

#### ○ 생태적 조성(녹지확충)으로 정주여건 개선 및 인구유입 중요

- 건축물 완전 철거 및 오염토양 완전한 정화 후 공원 조성 요구<sup>(2회이상)</sup>  
시민의 안전과 건강이 제일 중요하고, 발암물질에 대한 우려가 있는 상황임  
3개 기관(인천시, 국방부, 문화재청)의 철거에 대한 합의가 있었기 때문
- 건축물의 존치보다 녹지공간 확보가 중요<sup>(2회이상)</sup>  
건물 보존은 공원으로써의 가치를 떨어뜨릴 것에 대한 우려 있음  
현 건축물은 존치 필요성과 문화적 가치에 대해 납득 어려움
- 향후 인구추이 등 고려 모든 세대가 이용가능한 문화공간 조성 필요  
향후 부평 지역 인구는 증가 예상되므로 충분한 녹지 공간 필요  
센트럴파크처럼 남녀노소 이용 가능한 생태공원화 및 문화 공간(북카페 등) 확보
- 문화적 가치 납득 안되고 건축물 존치를 위한 비용 우려
- 미래세대 위한 놀이, 문화, 체험, 교육 공간으로 조성 필요
- 정주여건이 개선되는 방향으로 조성되길 희망함<sup>(2회이상)</sup>
- 역사적 건물의 존치는 최소화하고 살기 좋은 인프라가 있다(녹지공간 등)는 걸 보여주는 것이 우선<sup>(2회이상)</sup>
- 자녀 생기면 이사 가야 한다는 말 나오는 것이 현실임. 어린이 활용가능한 체육시설, 녹지공간 등이 필요함
- 일산호수공원이나 보라매공원처럼 조성해주기를 희망함
- 기존 건물 보전은 박물관으로 대신하고 공연 공간 조성 등이 필요



○ **캠프마켓이 지닌 역사적 유산의 보전과 활용이 중요**

- 오염정화와 역사성 가치 보전이란 두 가지 원칙 고수해야 함  
시민안전이 우선이라는 점에 대해서는 이견 없음  
오염정화 가능하다면 예산이 들더라도 역사적 가치 보존의 두 원칙 지켜야 함
- 리모델링이나 재생을 통해 보존가치 있는 건물 최대한 보존  
모든 건물의 존치가 아닌 보존가치 있는 건물을 남기자는 것임  
유럽은 모든 역사시설 보존하는데 인천은 미쓰비시 공장도 철거해버림.  
조병창과 연계된 미군기지는 전국 90여개 미군기지 중 캠프마켓이 유일  
병원이 있었다는 것은 많은 희생이 있었다는 반증이므로 함부로 철거하면 안됨
- 미래세대를 위한 역사교육 시설로 활용 필요  
역사적 시설이 사라지면 역사도 사라짐  
주변 6개 학교, 마을학교 등과 그 밖의 청소년 대상 역사 교육 장소로 활용
- 주변 지역과 문화도시 부평과 연계성 고려해야 함<sup>(2회이상)</sup>  
부평이 법정문화도시가 된 것은 조병창 중심의 역사적 맥락이 있었기 때문  
먹자골목, 부평시장, 경인철도, 미쓰비시 줄사택 등과 연계한 역사문화 공  
간으로 조성
- 역사가치 활용 랜드마크화해서 지역경제 활성화 및 일자리 창출 필요  
역사문화적 가치를 고려해야 부평의 미래 먹거리가 될 수 있기 때문  
일본 군함도처럼 유네스코에 등재하여 브랜드화할 필요 있음  
주변 지역 경제활성화와 일자리창출로 이어질 수 있고, 주변 지역 가치  
동반상승 가능
- 가장 부평답고 거대한 자산인 역사적 가치를 활용해야 함<sup>(2회이상)</sup>
- 조병창이란 역사적 가치가 부평의 랜드마크가 될 수 있음<sup>(2회이상)</sup>
- 캠프마켓과 조병창 활용이 관광 자원과 일자리 창출 가능
- 청년으로서 홍대 대신할 역사문화적 공간으로 조성 필요성 강조
- '네거티브헤리티지'의 중요성 강조가 유네스코의 추세임



## ② 시민이 제안한 마스터플랜 수립 방향

### ○ 캠프마켓의 랜드마크화

- (역사적 가치 반영) 전주한옥마을 사례처럼 역사테마공원으로 조성해야 환경이나 안전 문제가 없는 건물 또는 지하시설 등을 잘 활용  
조양방직처럼 스토리가 있는 건물 활용하면 카페, 미술관, 박물관 연계 가능  
빵공장, 음악창작소 같은 곳을 보존하고 박물관 형태로 조성 필요  
SWOT 분석 중 '기회'(Opportunity)에 역사적 요소가 포함되야 함  
캠프마켓 지하 시설에 대한 조사 진행 및 향후 활용 필요
- 가장 부평답고 거대한 자산인 역사적 가치를 활용해야 함<sup>(2회이상)</sup>
- 조병창이란 역사적 가치가 부평의 랜드마크가 될 수 있음<sup>(2회이상)</sup>
- 캠프마켓과 조병창 활용이 관광 자원과 일자리 창출 가능
- 청년으로서 홍대 대신할 역사문화적 공간으로 조성 필요성 강조
- '네거티브헤리티지'의 중요성 강조가 유네스코의 추세임
- (다목적 상징물 설치) 전망대 같은 상징물 세워 관광자원화해  
기존 건물 유지보다 미래 세대 위한 다목적 시설 필요  
전망대 같은 랜드마크 상징물 세워 관광자원화해, 경제적 효과 창출  
미래농업(농경빌딩)시설이나 장례호텔 등 창의적 컨셉 시설 확충

### ○ 주민편의 시설 확충 및 지역 가치 향상

- 아이스링크 등 인천 지역에 부족한 특수체육시설 확충
- 주민 복지를 위해 공간 확충  
어르신 위한 복지 공간 별도 설치  
굴포천 복원으로 주차공간 감소해지하에 주차공간 확보
- 우성아파트 앞 도로 지하화 또는 육교 설치 등의 방안 검토 필요  
공원 앞으로 도로 개설시 공원이 단절되므로 불편 발생
- 어린이 놀이터, 어르신 복지시설, 전기차충전 등 확충 의견
- 산곡2동, 4동 주민을 위한 공원접근성이나 이용편의성 향상 필요
- 수익창출이 가능한 공간으로 조성 필요(예, 놀이공원 등)

### ○ 주민 불편 최소화

- 향후 공원 활용 시 소음 발생으로 인한 인근 주민 불편 최소화해야 함  
주변 아파트 재건축 고려해 공원 활용 부지가 안쪽에 집중되도록

- 소음이나 우범지역화로 주민불편 초래 않도록 설계해야 함  
우범지대가 될 가능성이 있으므로 계획단계에서 이에 대한 고려 필요  
1113공병단 부지에 계획된 경찰서는 공원 옆으로 이전 설치해야
- **건폐율 및 존치 등에 대한 기준 마련의 필요성**
  - 건물 철거 및 존치를 결정하는 기준 마련 및 설명 필요 2회이상
  - 철거 및 보존에 대한 결정에 대한 시기 및 시민의견 수렴 등 방식에 대한 고민 필요 (2회이상)
  - 건폐율 및 숲 조성 비율에 대한 계획 및 설명 필요
- **의견수렴과 공모를 통한 마스터플랜 용역 진행**
  - 전문가 자문 → 주민의견 수렴 → 마스터플랜 공모 → 업체 선정해야  
공원 조성 계획 세운 뒤 조경 관련 업체 선정한 것은 문제가 있음

### **3] 오염토양 정화에 대한 시민의견**

- **토양오염 물질 관련 주요 의견**  
(발암물질 관련 문제없다는 입장)
  - B·D구역은 발암물질 검출이 없음  
발암물질 문제는 A구역에 대한 것이며 B·D구역은 없다고 환경공단에서 발표함  
검출됐더라도 기준치 이하임  
환경부, 국방부는 발암물질 검출이 기준치 이하라고 발표함  
인천시는 발암물질이 검출됐다고만 발표해 오해의 소지가 있음
  - 존치 상황에서 토양오염정화 가능하다는 전문가 의견 확인 필요
  - 오염정화와 역사적 보존가치에 대한 정확한 설명이 부족함
  - 토양오염정화 비용 발생 높음. 발암물질 등 오염정화는 식재 등으로 가능할 것임
- (발암물질이 우려된다는 입장)
  - 캠프마켓의 오염토양이 뇌질환을 일으킬 수 있다는 정보가 있음  
석면이나 벤젠 등 발암물질도 있다고 보임
  - 건물 존치한 상태에서는 오염토양정화가 불가능하다고 알고 있음
  - 오염 정도나 검사 결과 등 객관적 지표로 공개 필요 (2회이상)

- 공유토양오염에 대한 언급이 계속 나오기 때문에 불안함 : 공원조성 방향 보다 100% 안심 가능한 오염 정화가 우선임
- 오염정화 시 시민 참여해 확인 검증 가능토록 제도적 장치 마련 필요(예, 투명 가림막, 시민참여 검증단 등)

#### ○ 환경기초조사 데이터 관련

- 오염토양정화 계획은 D구역 환경기초조사 결과에 따라 판단해야 함  
정확한 데이터를 공개해야 시민들의 불안과 갈등 줄일 수 있음
- 천공조사 결과 무검출 혹은 정화 가능한 정도임  
'21.10월, 1780 주변 15군데 천공조사 결과 6개소는 무검출, 5개소는 기준치 이하 보일러실 옆 기름탱크 등 검출된 부분은 정화 가능한 정도임
- 오염정화 쟁점은 존치 상태에서의 오염정화 가능 여부임(오염 정도가 아닌)

### 4 정책에 대한 시민소통 방안

#### ○ 편중되거나 주민 의견 충분히 반영 되지 않는 것에 대한 우려

- 주민들의 의견이 충분히 반영되지 않은 마스터플랜이 될까 염려됨
- 가장 많은 피해를 받은 인근 주민 의견이 비중 있게 다뤄줘야 함  
지난 10년간 역사문화 쪽 의견이 편중되어 수렴됨  
철거를 원하는 주민 의견이 많음에도 불구하고 철거 중단에 우려  
안전이 가장 시급하기에 인근 주민 3천명이나 서명했음
- 시민참여위원회의 시민 의견 제대로 반영할 수 없는 구조임  
시민들이 참여하는 게 아니라 아는 사람들만 대표적으로 참여함  
위원들의 대표성에 문제를 야기하고, 객관적 운영이 필요함
- 인근주민들의 의견의 충분한 반영

실제 살아온 인근 주민들의 실질적인 의견 충분한 경청 필요<sup>(2회이상)</sup>

지역주민 중심으로 의견을 수렴하는 방식으로` 진행하길 바람

라운드테이블에 대한 인근 주민들 의견이 넣어주길 바람

소통박스 의견 수렴 결과에 대한 객관적 설명이 필요함

- 청년 및 미래세대의 의견의 충분한 반영 필요

청년 대상으로 경청회나 토론회 등의 자리를 만들어주길 기대함

10년 뒤 공원 이용할 초·중·고학생들 의견도 포함되어야 함  
청소년 대상으로 설문조사(대면) 조사 진행 요청함

○ **시민 참여 및 주도의 공원 조성 필요**

**(의견수렴 범위)**

- 조병창 건물 철거는 인천시민이 참여하는 공론화나 사회적합의 통해 도출
- 미래세대에게 조병창과 캠프마켓 공원 조성에 관해 의견을 들어야 함
- 주변 지역 조사 및 분석 진행시 주민들의 정서까지 조사해주길 요청
- 공공청사 관련 부분도 시민 의견 수렴 필요함

**(의견수렴 과정 및 절차)**

- 과거 공청회서 수렴된 의견이 어떻게 반영되었는지 가시화해주길 바람
- 향후 숙의경청회 같은 주민의견수렴 절차 지속적으로 필요함
- 주변 지역 주민 또는 통장 등을 대상으로 의견 수렴(설문조사 등) 필요
- D구역 반환되고 전반적인 계획 수립된 후 주민 의견 수렴해야 함
- 온라인소통박스에 중복 의견 개진 가능토록 조치 바람
- 행정과 관료가 주도하기보다 시민들과 대화, 합의 및 데이터 축적이 끊임 없이 이어질 수 있는 거버넌스 구성되어야 함
- 시민의견 충분히 반영하려면 용역 일정 변경 필요하다고 봄
- 마스터플랜 기본적인 틀은 공론화를 통해 수렴되어야 함

○ **정보공개 및 홍보**

- 시민들에게 적극적으로 홍보하고, 객관적인 정보 투명하게 공개해야 함  
경청회나 주민의견수렴 결과를 공개해, 누구나 논의과정을 알 수 있어야 함  
군 관련 기밀이라는 이유로 제한적인 정보만 공개되니 불편함  
시민 불안을 자극하는 홍보(발암물질 현수막 등)보다 객관적인 정보 제공 필요
- 조병창과 캠프마켓에 대한 기타 사안에 대해서 주민 대상 교육 필요  
공원조성에 대한 의견수렴 이전에 조병창의 역사적 가치를 주민에게 알려야 함

## 5 그 밖의 의견

### ○ 숙의경청회 진행 관련 의견

- 해당 지역 주민 참여를 원칙으로 하고, 중복 참여에 대한 조치 필요
- 주민 참여 확대를 위해 주말과 휴일에 개최 방안 모색
- 인천시민 전체를 대상으로 한 숙의경청회나 의견수렴 절차 필요
- 적극적 홍보로 더 많은 시민들의 참여 유도하고, 행사 당일 안내 강화
- 유사 의견 통합하지 않고 그대로 수록하고 논의 내용을 홈페이지에 공개
- 해당 지역 주민 참여를 원칙으로 하고, 중복 참석자 참여기준 마련 필요
- 행정과 공무원들 고생하는 것 알고 있으며 언성 높인 것 등에 대한 미안함 마음 표현하며 이해 요청
- 마스터플랜 설계 담당하는 (주)유신 인천에서 경험도 있고 실력도 있는 것 같아 신뢰가 감

### ○ 자료 공유 및 시민 홍보 의견

- 마스터플랜 발표 자료 및 공유 요청함
- 부평문화원 구술자료 시민들에게 공유되었으면 함
- 이미 많이 제작된 조병창 및 캠프마켓 관련 콘텐츠(만화책, 뮤지컬 등) 홍보에 널리 활용되길 바람

### ○ 제2인천의료원 관련 의견

#### (긍정 의견)

- 타 지역 사례를 볼 때 의료원 유치는 지역경제 발전에 도움이 됨
- 다른 병원보다 저렴하기 때문에 가급적 들어왔으면 좋겠음
- 병원 부족으로 제2의료원 설치 찬성 의견임
- 젊은층 위한 소아전문병원 등 아동을 위한 시설 등 필요함2회이상
- 전염병 대책으로 주변에 병원이 많으면 많을수록 좋다고 봄

#### (부정 의견)

- 주거 지역에 의료원 설치 시 코로나 등 감염병 확산의 매개가 될 우려
- 의료원은 장례식장을 동반하기 때문에 지가(地價)를 하락시킬 수 있음
- 약속대로 의료원 아니 공원이 들어와야 함  
공원이 들어온다고 해서 집 앞에서 다이옥신 처리하는 것도 동의해 줬음
- 의료원 신축보다 기존 의료원을 잘 활용했으면 함
- 주택과 너무 인접해서 반대하는 의견임2회이상

- 30년 동안 부지 반환을 위해 투쟁했는데 공원이 아닌 의료시설 입주 받아들일 수 없으며 강행한다면 투쟁할 것임.
- 환자 이송 등으로 교통 환경 악화될 것이므로 반대함
- 병원 자체를 반대하는 게 아니라 왜 주거지 한가운데 오냐는 것임

#### (신중 의견)

- 의료원에 대해 별도의 설명회 필요함
- 우수 의료진 확보 후 의료원 설립을 추진하는 것이 순서임  
우수한 의료진이 확보되지 않는다면 동네병원보다 못할 수 있음.
- 제2인천의료원 설립해야 한다면 세계적 수준이었으면 함
- 의료원 접근성 고려하여 도로 중앙으로 질러가는 도로 개통 희망함
- 의료원, 의료진 등 퀄리티가 높다면 찬성하는 입장임
- 의료원 확실한 플랜을 공유해야 주민들 판단 가능할 듯

#### (제안 및 요청)

- 캠프마켓 중앙이나 군수보급창 부지, 부영공원 등을 활용 추천함.
- 추후 인천시, 부평구 정책 책임자들과 한자리 참여 소통 희망 2회이상
- 탁상행정 하지 말고 현장을 직접 보면서 정책결정하기 바람
- 보건의료정책과 5월 설명회 시 주민들에게 미리 안내할 것(문자 등)
- 부지 확정 여부 및 결정과정서 주민 의견수렴 여부 확인
- 위치의 적절성 및 주민안전 관련 조사 등과 지역특성 필요성까지 포함한 근거로 결정한 것인지에 대한 설명 요청

#### (선정 과정 및 근거)

- 자체 조사 결과 교통량이 선정이유로는 설득력이 없음 2회이상
- 토지이용계획 등 법적인 부분 충분히 검토된 것인지 궁금함
- 의료원 부지 선정이 납득이 안됨. B구역이 더 절하다고 봄.
- 현대아파트, 동아아파트 인근에 설치할 수 없는 이유 설명

#### ○ 캠프마켓 반환과 조성 과정에서의 인천시의 주도적 역할

- 공개된 B구역 운동장을 비롯한 운동 가능 공간의 활용시간 연장 요청
- D구역 반환과 조속한 개방을 위한 인천시의 주도적 노력 필요  
반환구역의 다양한 결정 과정에 인천시의 주도적인 역할 수행 요구
- 공원조성과정에서 인천시가 중립적으로 대응해 줄 것을 요청  
다양한 시민의 가치와 욕구를 조정하는 것이 행정의 역할이기 때문



## #[첨부3] 1,2차 참여자 질문 총괄 현황

구분	질의응답
조성방향	○ 반환되는 다른 지역과 현재 캠프마켓의 차이점과 마스터플랜 조성 시 타 지역 참고할 만한 사례
	○ 공원조성 비율 70%에서 80%로 늘어났는데, 어떤 변화가 생긴 것이며, 캠프마켓 복원될 가능성 여부
	○ 기존 건물을 활용할 때 발생하는 추가 비용 계획 여부
	○ 안전과 보전 중 안전이 우선인 것으로 들림. 안전과 보전 둘 다 만족시킬 방안 없는가?
	○ 캠프마켓 마스터플랜 중 3보급단과 연결된 공원화 검토 가능한가?
	○ 캠프마켓 내 지하공간에 대한 조사는 어떻게 되고 있는가?
	○ 면적을 넓히려는 이유는 녹지공간을 더 확보하고자 함이었음. 공원 이외 다른 시설들이 들어오기 위한 것이 아님, 반대함
	○ 조병창 건물 존치 의견 있는데, 박물관 형태를 구상하는 것인가?
	○ 역사적 유적(미쓰비시 줄사택 등)과 연계된 조성 계획이 마스터플랜에 계획되어 있는가?
	○ 지하시설 마스터플랜 반영여부 계획은 있는가?
	○ 80% 안에 건물에 건물 활용 한다면 공원 녹지 비율은 어느 정도인가? (공원건폐율)
	○ 역사적 구심지와 주변 지역과의 연계 방안
	○ 조병창 병원 일부 철거 시작했다는데 마스터플랜 구상 중에도 철거가 진행되는가?
	○ 1780건물 철거에 대한 인천시 입장은 무엇인가?
	○ 인천시가 현재까지 정리하고 있는 주민 갈등이나 이견에 대한 내용안내를 요청함(개발 방향과 관련해서 궁금함)
	○ 어느 단계에서 존치 여부가 결정되는지 시기와 존치 여부의 판단기준이 궁금함.
	○ 지역사회의 기본적 녹지공간의 적음. 부평1동 인접 지역이1인당 녹지공간이 적다는 점을 감안해서 설계되는가?
	○ 3보급단 녹지와 공원 연결 계획은 어떻게 되는지?
	○ 조병창 건물 철거 하는가? 누가 원해서 철거 하는가? 철거의 주체와 기준 알고싶다.
	○ 존치해야할 건물, 철거할 건물 알고 싶음
	○ c구역에 대한 정보가 없음, 계획이 무엇인가?
	○ 1780 철거 중단, 인천시는 철거를 왜 안하는가? 행정의 주체가 인천시 아닌가? 소송이 있으면 계속 끌려갈 것인가?

구분	질의응답
	○ 아울렛 안쪽으로 철거 안 했는데 철거 계획이 있는가?
	○ 실존하는 실물이 있는데 아카이브로 왜 하는가?
	○ 모든 건물 살릴 경우 건폐율이 어느 정도인가?
	○ 의료원계획 폐지 가능한가 아닌가?
	○ 산곡2동, 4동 주택가의 경우 다른 지역에 비해 공원접근성이나 이용편의나 접근성이 부족한 것이 아닌지?
	○ 모든 경우 철거해야 정화되는 건 아니라는 점 다시 한번 확인 가능한가?
	○ 건물 내역 시민에게 공개 가능한가?
	○ 조병창 역사적 가치가 높다. 존치에 대해 어떤 계획이 있는가?
	○ 건폐율 20% 확대. 건물 존치 몇 %되며, 숲 조성 비율은 어떠한가?
	○ 공원조성 복합·융합적으로 한다는 계획인가?
	○ 모든 건물을 철거하는가? 전면 철거인가?
	○ 철거·보존의 명확한 결정 기준이 무엇인지 알고 싶다.
	○ 철거 보존은 전문가 의견으로 결정되는가? 시민의견 수렴 반영은?
	○ 땅굴조사 현황 조사 있으면 알려주길 바람
마스터플랜 관련	○ 국제공모전을 할 것인지, 한다면 어떤 프로세스에 들어갈 것인지?
	○ 복원 전제로 철거 시 예산 고려는 했는지?
	○ 마스터플랜에서 국제적 공원 중에 참고, 비교되는 공원이 있는가?
	○ 장고개길 지하화 가능한가?
	○ 주변 아파트 재건축 고려할 때, 공원 형태가 안쪽으로 몰려야 하지 않을까?
	○ 지역 주민들을 위한 생활 SOC 시설은 어떤 것이 있을까?
	○ 굴포천 연계 계획은?
	○ 마스터플랜 수립을 위한 조사자료에 시민참여단 현장 의견 수렴 결과가 포함 되어 있나? 인천시 발표 자료상의 자료만 포함된 것인가?
	○ A구역에 공공의료원으로 들어온다고 했는데, 의료원 외에 다른 공공시설도 들어오는가?
	○ 건축물 활용방안이 마스터플랜에 포함되어 있는가?
	○ 건폐율 20% 안에 주차장이나 공공시설도 포함되는 것인가?
	○ 현재 남아 있는 건물은 몇 프로인가?

구분	질의응답
	<ul style="list-style-type: none"> <li>○ 어르신들을 위한 복지 공간 계획이 있는가?</li> <li>○ 공원부지 70%에서 80%로 상향한 것에 대한 목적은 무엇인가?</li> <li>○ 20% 활용방안은?</li> <li>○ 부영공원 지하시설에 대한 발굴조사가 내년에도 계속되나? 계획은?</li> <li>○ 마스터플랜 SWOT 분석 중에 신촌 부분만 색깔이 다른 이유?</li> <li>○ 유신 마스터플랜의 역할은?</li> <li>○ 문화공원이라고 표현한 것은 법적기준인 것인지?</li> <li>○ B구역 운동장을 비롯한 운동 공간을 활용가능 한가?</li> <li>○ 역사문화라는 말이 먼저 언급됐는데 우선순위가 반영된 것인지?</li> <li>○ 부산 하야리아 공원의 경우는 역사성과 환경정화 두 마리 토끼 모두 놓친 곳으로 평가되는데 캠프마켓 마스터플랜과는 어떤 차이가 있는지?</li> <li>○ 숙의가 안 끝났는데 기본구상안을 발표? 주민의견 반영 되었는가? 역사적인 부분들 어떻게 보존했는지 궁금하다.</li> <li>○ 부영공원과 부평공원까지도 함께 마스터플랜에 고려하는 건 안되나?</li> <li>○ 부산시민공원 조성은 실패로 평가받고 있기 때문에 다른 여러 사례와 모델도 충분히 검토해줄 수 없는지?</li> </ul>
오염토양 정화	<ul style="list-style-type: none"> <li>○ B구역 토양 오염 원인이 발암 물질인가?</li> <li>○ 2023년 6월까지 정화기간이 연장 예상된다고 들었는데 사실인가?</li> <li>○ 완공 전에 현재 활용 가능한 부분부터 시민에게 개방했으면 하는데 가능한가?</li> <li>○ 공법적으로 토양정화가 어려운 것으로 알고 있고 붕괴 위험 등 안전 문제도 있다는데 안전문제에 대한 책임은 누가 지는가?</li> <li>○ 향후 안전사고, 플로팅공법이나 비계착공법으로 했을 때 국방부가 반대하면 원점으로 돌아가는가?</li> <li>○ 다이옥신이 대표적인 발암물질이라는데 사실인지 확인 필요, 다이옥신이 잔존하고 있는가? 변기창 환경정화 자료 인천시에서 갖고 있는가?</li> <li>○ D구역 환경기초조사가 진행된 것으로 알고 있는데, 그 결과를 인천시가 갖고 있는가?</li> <li>○ 오염정화가 아닌 폐기물 처리방법으로 정화는 가능한가?</li> <li>○ 반환된 B구역에 대한 토양정화가 지연되는데 비용부담의 주체가 인천시가 되는게 아닌가? 비용부담은 어느 정도인가?</li> <li>○ 토양정화가 B구역이 다 완료되었다는데 동의하기 어려움. 건물 석면에 대한 부분은?</li> <li>○ 환경정화 100% 안심하고 믿을 수 있는가? 무엇을 하던지 환경이 먼저임. 오염을 제거 하고 건설을 하는 것인가?</li> </ul>

구분	질의응답
	○ D구역관련 반환시기와 오염 정도는 어떠한가? 문화재로 가치 있는 건축물임 환경과 문화재 가치 관련 인천시가 언제쯤 조사할 것인가?
	○ 네덜란드 공원 지중정화 방식을 채택한 걸로 아는데 어떻게 사용되고 있는가?
주민소통	○ 홈페이지 외 어떤 홍보 방안이 있는지?
	○ 마스터플랜까지 어떤 시민이 참여했고 앞으로 어떤 방식으로 시민 참여시키고 끌어갈 것인가?
	○ 2차 숙의경청회까지 어떻게 의견수렴하고 진행할 것인지?
	○ 설문조사할 용의가 없으신가?
	○ 주민 의견이 반영되는 것인가? 이미 정해진 것 아닌가?
	○ 3천 명 여론조사 근거는?
	○ 주민들이 원하는 것은 수십년 간 피해 받은 분들의 원하는 것들이 충분히 반영되는 것인데, 기본계획이 의사결정 과정이 어떤 과정을 통해서 진행되는 것인지?
	○ 부평구의 청년들 목소리를 듣기 위해 어떤 노력을 했으며 또 할 것인지 궁금함
	○ 소통하는 내용이 반영이 되는지?, 반영된 결과 어떻게 확인 할 수 있는지?
	○ 시민공론화 어떻게 계획하고 있는가?
	○ 1차 숙의경청회 우성아파트 앞 도로 육교 설치란 의견에 대한 답변 궁금 설명 요함
	○ A 구역 계획 수립시 주민의견 수렴했다는 데 어떻게 한 것인지?
	○ 마스터플랜 기본적인 틀은 공론화를 통해 수렴되어야 함. 마스터플랜과 공론화 일정이 어떻게 진행되는가?
기타	○ 시민참여위원 구성과 현재까지 진행은 어떠한가?
	○ 경청회 참여 시민의 범위가 어디까지인가?
	○ 2차 숙의경청회를 인천시 전체로 확대한 숙의경청회 진행 의사 있는지?
	○ 캠프마켓의 80%는 공원조성, 20% 부지에 인천 의료원 설립인지?
	○ 의료원 설립은 확정된 것인가?
	○ 마스터플랜과 연동해서 제2의료원이 들어오는 것인가?
	○ 긴 시간의 토양오염 정화 기간을 기다리며 공원조성을 기대했는데, 의료원이 들어오는 이유는 무엇이며 & 주민의견수렴 과정이 있었는지 여부 확인
	○ 체육시설과 공공청사가 들어오기로 계획되어 있었고(4.26공청회) 부평구청토론회에서는 의료원이 선정은 됐으나, 확정은 주민의견수렴 절차를 거쳐 결정 하겠다고 했는데, 어떻게 된 것인지?
	○ 동사무소를 현 의료원 확정 부지에 지어달라고 건의했는데, 의료원으로 선정 됨
	○ 산곡3동 등은 아울렛 앞 부지에 유치하기를 원하는데, 왜 여기에 짓는가?

구분	질의응답
	<ul style="list-style-type: none"> <li>○ 이미 있는 병원도 입원실이 남아있는데 추가적인 의료원 신설이 필요한가?</li> <li>○ 의료시설 예정지 지역에서 유치 요청이 있었나?</li> <li>○ 의료원 민간위탁 할 것인가?</li> <li>○ 인구 비례, 공간 활용상 불리한 부평구가 선정된 이유는?</li> <li>○ 제2인천의료원 입지과정에서 주민의견수렴 절차가 부족하지 않았나?</li> <li>○ 제2인천의료원 입지와 건물 배치</li> <li>○ 우수의료진 확보 방안은?</li> <li>○ 감염병 확산 우려가 됨, 설명이 필요</li> <li>○ 인천의료원은 신축 건물로 들어오나?</li> <li>○ 인천제2의료원 장소 확정 되었는가? 결정과정에서 부평구민에게 의견수렴이 되었나?</li> <li>○ 숙의경청회가 명분 쌓기 위한 자리가 아닌 주민들의 의견 수렴하러 온 자리 여야 하지 않은가? 주민들의 찬반의견이 반영되지 않은 것 같음</li> <li>○ 주민안전 관련 조사 등과 지역특성 필요성까지 포함한 근거로 결정한 것인가?</li> <li>○ 오늘 경청회에 의료원 관련 담당부서에서 질의응답이 진행했어야 함. 개인적으로 주민들에게 설문조사 했음 많은 주민들이 병원이 많은데 왜 병원을 짓는지 궁금해 함</li> <li>○ 의료원 확실한 플랜을 공유해주어야 주민들이 선택할 수 있지 않은가?</li> <li>○ 병원이 생긴다면 별도의 구역인지? 공원계획의 일부인지 궁금하며, 병원 위치로 적절한가 검토 하였는가?</li> <li>○ A구역에 계획한 공공시설물 사용 용도의 부지 변경 가능한가?</li> <li>○ 현대아파트, 동아아파트 인근에 설치할 수 없는 이유는 무엇인가? 캠프마켓 인근 교통량을 조사해본 결과 현재 의료원 예상 부지가 적합지 않은 것으로 파악됨. 교통량에 대한 부분 설명 추후 확인 바람(5월 설명회 때)</li> <li>○ 공공시설 용지(A구역) 관련 공공기관이 어떤 기관인가?</li> <li>○ 의료청사 계획 토지이용계획(법적) 충분히 검토되어서 나온 건지 궁금함</li> </ul>
기타	<ul style="list-style-type: none"> <li>○ 반환이 왜 지연되고 있는가?</li> <li>○ 음악창작소 계획이 나오지 않았는데 예산투입이 됐는지 궁금?</li> <li>○ 건물 철거를 하게 되면 언제부터 시작하는지 그게 궁금</li> <li>○ 주변 접근성이 안 좋다, 교통 여건은 좋지만 이해가 안 됨 자세한 설명 필요?</li> <li>○ 비용 조달은?</li> <li>○ 국비, 인천시 비율과 국비 지원 증액 방안</li> <li>○ 예산 계획은 어떠하며 사업 진행하기에 충분한가?</li> </ul>

## #[첨부4] 만족도 조사 결과

### □ 설문 개요

- (대상) 숙의경청회 참여자 중 응답 151명(1차 91명, 2차 60명)
- (방식) 온라인 링크 통한 답변 취합

### □ 설문 참여자 현황

- 설문참여자 기준 캠프마켓 인근 6개동(동별방문지역) 거주 주민의 참여가 1차는 73%, 2차는 76%로 다수
- 같은 부평구민이어도 물리적 거리가 있는 부평구 타 지역 주민들의 경우 인근 6개 동 주민보다 관심도가 상당히 낮고, 이는 향후 부평구민 대상 의견 수렴시 고려해야 함
- 전체 참가자 연령대는 50대 이상에 집중됨(1차, 2차 모두 86%). 향후 청년세대를 타깃으로 한 별도의 의견 수렴 절차 고려 필요

#### ○ (설문참여자 거주지 구분)

	합계(151명)	부평구(141명)	타 지역(인천시 내)	타 지역(인천시 외)
1차	91	87 (96%)	4	-
2차	60	54* (90%)	4	2

\*거주지 미입력자 2명 포함

#### ○ (설문참여자 중 부평구민 거주지 구분)

동별 개최지역 (113명) (부평1,3동, 산곡1,2,3,4동)		광역 개최지역 (21명) (그외 부평구 16개동)		미기재자 (7명)	
1차	2차	1차	2차	1차	2차
67 (77%)	46 (85%)	15	6	5	2

	부평1동	부평3동	부평동	산곡1동	산곡2동	산곡3동	산곡4동	산곡동	부평2동	부평4동
1차	20	4	2	7	2	4	17	11	0	1
2차	9	4	2	4	3	4	13	7	0	1

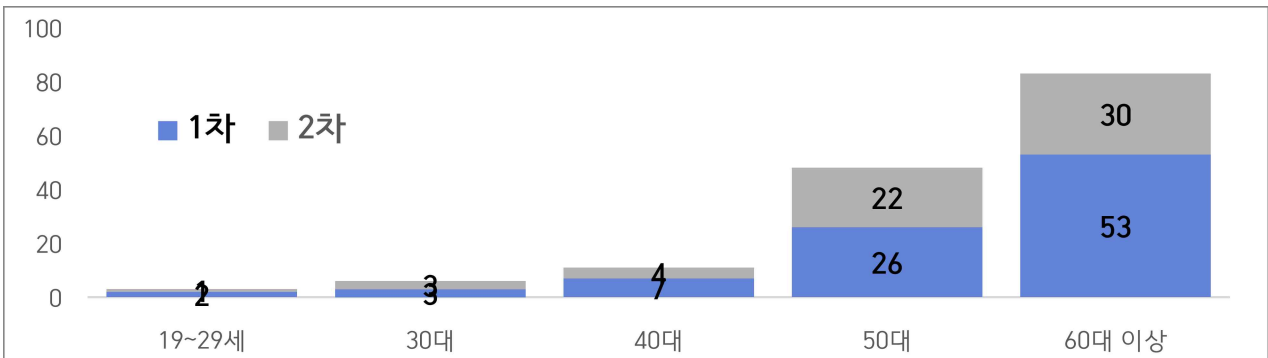
	부평5동	부평6동	십정1동	십정2동	십정동	청천1동	청천2동	청천동	갈산1동	갈산2동
1차	0	1	2	0	1	0	1	1	0	2
2차	1	0	0	1	0	0	1	2	0	0

	삼산1동	삼산2동	삼산동	부개1동	부개2동	부개3동	부개동	일신동	미기재	총계
1차	1	0	1	2	0	0	2	0	5	87명
2차	0	0	0	0	0	0	0	0	2	54명



○ (설문참여자 연령대 구분)

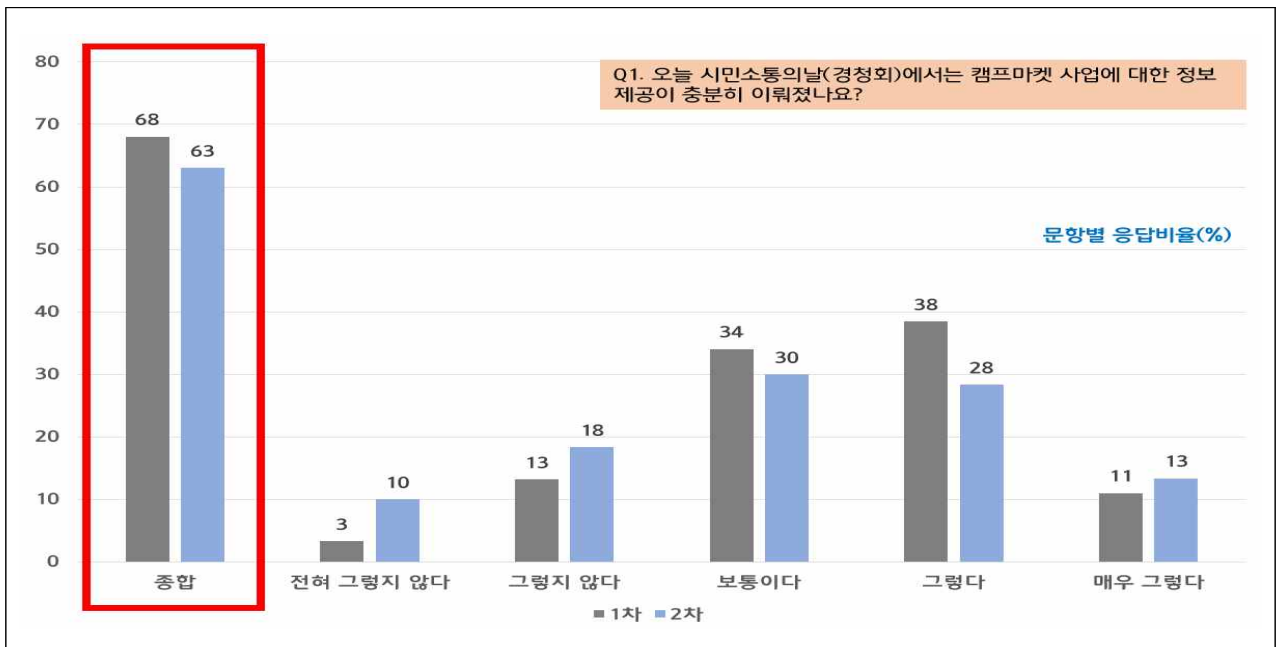
	19~29세	30대	40대	50대	60대 이상
1차 (91명)	2 (2%)	3 (3%)	7 (8%)	26 (29%)	53 (58%)
2차 (60명)	1 (2%)	3 (5%)	4 (7%)	22 (37%)	30 (50%)



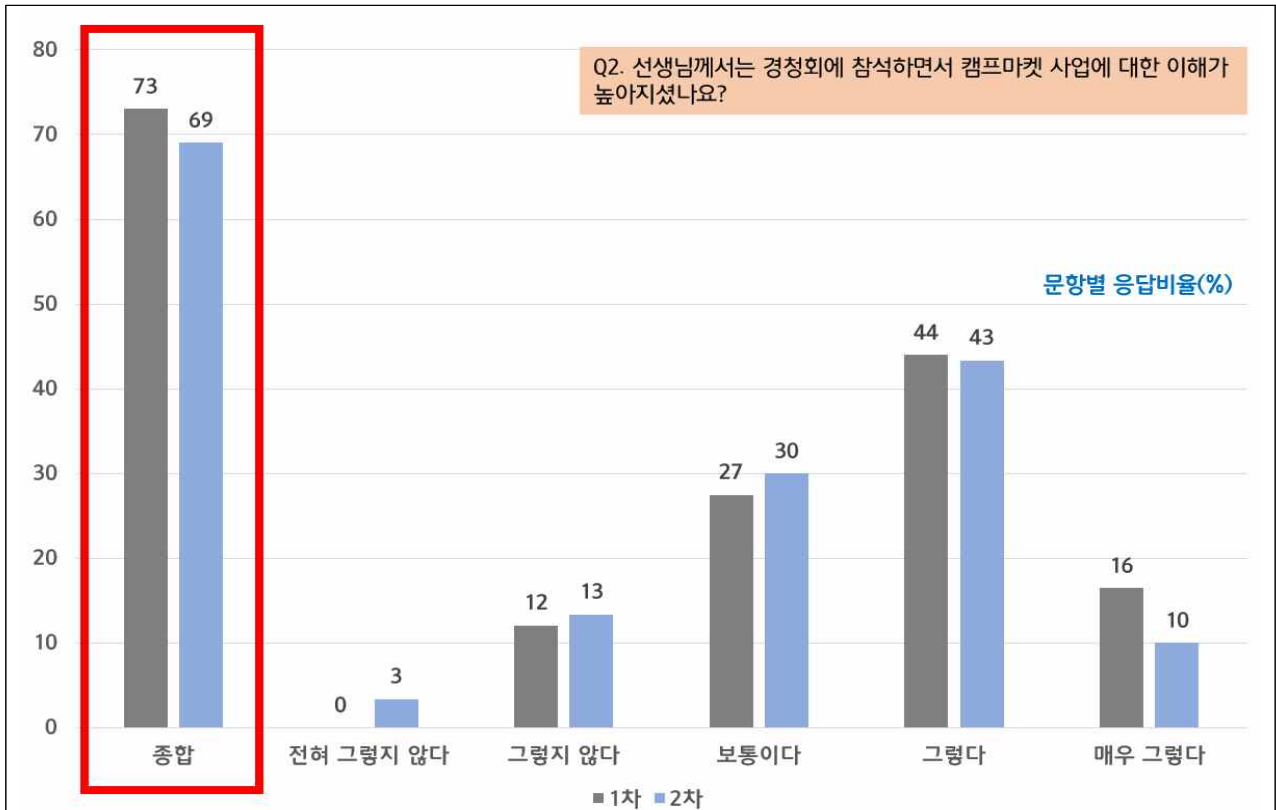
□ 숙의 효과 및 향후 참여의사

- 숙의 효과의 척도인 '주최측 정보제공의 충분성'은 1차 68점, 2차 63점이고 '참가자 이해 정도의 충분성'은 1차 73점, 2차 69점으로 긍정 평가 비율이 높음
- 차기 숙의경청회나 의견수렴절차 참여 의지는 1차, 2차 모두 85점이상으로 높음
- 향후 의견수렴 절차 진행시 사전 설문 등을 통해 주민 관심도가 높은 주제를 중심으로 한 정보제공이 이루어질 경우 주민 참여도와 숙의효과를 높일 수 있을 것으로 기대

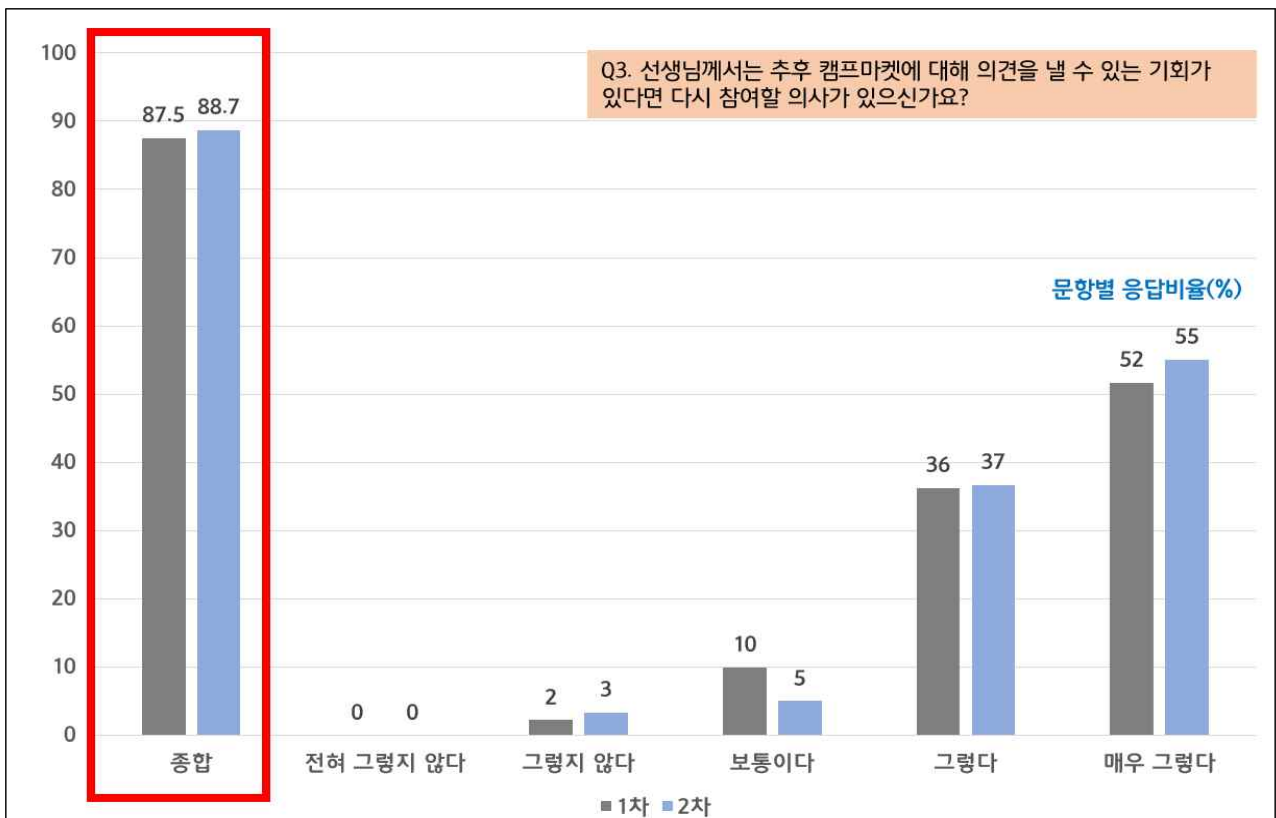
○ (주최측 정보제공의 충분성) 1차 68점, 2차 63점



○ (참가자 이해정도의 충분성) 1차 73점, 2차 69점



○ (참가자 재참여의사) 1차 87.5점, 2차 88.7점



## #[첨부5] 홍보 결과

구분	홍보 수단	결과
전화	<ul style="list-style-type: none"> <li>• 동별 자치위원회장 협조</li> <li>• 참석 안내 등 문자 안내</li> </ul>	<ul style="list-style-type: none"> <li>• 참석 협조 안내, 총 640건 1차 69건 (전화 23건, 문자 전송 46건), 2차 571건 (전화 44건, 문자 527건)</li> <li>• 일정 안내 문자 알림, 총 346건 1차 219건, 2차 127건</li> <li>• 만족도조사 알림, 총 418건 1차 204건 2차 107건</li> </ul>
우편	<ul style="list-style-type: none"> <li>• 아파트 홍보물 발송</li> </ul>	<ul style="list-style-type: none"> <li>• 602매 (26개 아파트 관리사무소)</li> <li>*전국아파트입주자대표회의 부평지회 협조요청</li> </ul>
배포	<ul style="list-style-type: none"> <li>• 관내 공공기관 안내문 비치</li> </ul>	<ul style="list-style-type: none"> <li>• 3,398매 (22개 관내 행정복지센터 등)</li> </ul>
온라인 등	<ul style="list-style-type: none"> <li>• 온라인 카페 홍보</li> <li>• 관련 홈페이지, SNS</li> <li>• 보도자료 배포</li> </ul>	<ul style="list-style-type: none"> <li>• 네이버 부평맘카페 3건</li> <li>• 인천시청, 캠프마켓 홈페이지, SNS채널</li> <li>• 부평구청 홈페이지, SNS채널</li> <li>• 온.오프라인 신문 보도</li> </ul>

## 온라인 홍보 결과

**부평구청**  
12월 6일 오후 04:03

찾아가는 캠프마켓 시민소통의 날 개최

캠프마켓에 대한 시민 여러분들의 다양한 의견을 듣기 위해 찾아가는 캠프마켓 시민소통의 날을 개최합니다. ( / - ) /

시민여러분들의 많은 참여와 관심 부탁드립니다 :)

자세히 보기  
<https://bit.ly/3Fuz8mN>

#부평 #부평구 #부평구청 #공감부평  
#캠프마켓 #시민소통 #시민소통의날 #의견



**찾아가는 캠프마켓 시민소통의 날**  
캠프마켓을 어떻게 활용하면 좋을지 시민 여러분의 생각을 알려주세요!

신청 QR코드

**일정** 2022년 12월 14일~12월28일 19:00~20:30 (총 9회)  
**장소** 5개동 행정복지센터, 부평아트센터, 문화공간사소 등  
**대상** 사전신청한 부평구 22개동 주민 (외담 30~50명OILX)  
**내용** 캠프마켓 사업 및 마스터플랜 기초조사 현황 설명, 질의응답  
**문의** 인천광역시 캠프마켓과 (☎032-440-4667)

**부평구청**  
2시간 전

인천시, 제2차 찾아가는 캠프마켓 시민소통의 날 개최

캠프마켓 활용 방안 마련을 위해 실시하는 '제2차 찾아가는 캠프마켓 시민소통의 날'이 부평구 7개 지역에서 개최됩니다!

사전 신청을 통해 참여 가능하오니, 참여를 희망하시는 분들에게서는 이미지 속 QR코드로 접속하여 온라인 신청서를 제출해 주세요!

자세히 보기  
<https://blog.naver.com/withbupyeong/223049959316>

#부평 #부평구 #부평구청 #공감부평  
#캠프마켓 #시민소통의날 #시민소통의날개최  
#부평캠프마켓 #사전신청 #온라인접수

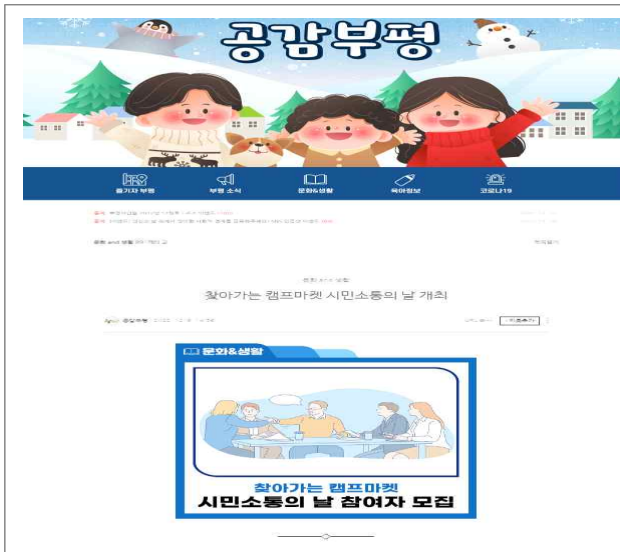


**제2차 찾아가는 캠프마켓 시민소통의 날 개최 (속의경청회)**

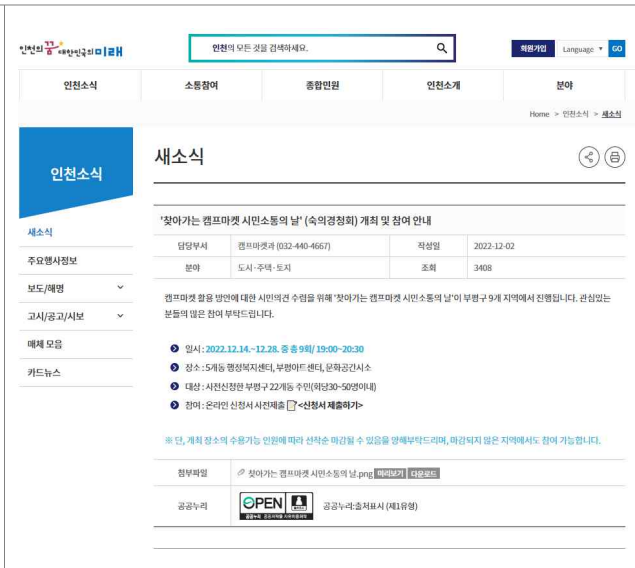
캠프마켓 활용 방안 마련을 위해 실시하는 '제2차 찾아가는 캠프마켓 시민소통의 날'이 부평구 7개 지역에서 개최됩니다!

대상: 사전신청한 부평구 22개동 주민 (외담 30~50명OILX)  
**내용** 캠프마켓 사업 및 마스터플랜 기초조사 현황 설명, 질의응답  
**문의** 인천광역시 캠프마켓과 (☎032-440-4667)

## [부평구청 SNS]



## [부평구청 블로그]



## [인천시청, 캠프마켓 홈페이지]



## [인천광역시 SNS]



인천일보

2022년 12월 13일 화요일 003면 종합

## 시민이 만드는 캠프마켓 ... 속의경청회 열린다

시, 찾아가는 시민소통의 날  
부평구 9개 지역서 의견 경청  
14~28일 1차·내년 2차 진행

인천시가 캠프마켓 공조성에 시민들의 의견이 담기 위해 권역별 소통에 나선다.

시는 캠프마켓이 위치한 부평구 9개 지역에서 캠프마켓 활용방안에 대한 '찾아가는 캠프마켓 시민소통의 날'(이하 속의경청회)을 개최한다고 12일 밝혔다. 이번 속의경청회는 캠프마켓 기본현황과 마스터플랜 용역 기초 조사 자료 등을 시민들에게 알리고, 그에 대한 다양한 의견을 듣기 위해 진행된다.

시는 지난 6월 지방선거 이전 부평구 부평3동, 산곡2동과 3동에서 시민들과

의 소통자리를 마련해왔다. 그러나 이번부터는 단발적 시민의견수렴방식을 보완해 갈등관리전문가가 진행하는 순회·반복형 시민의견 수렴 방식인 '속의경청회' 형식으로 개선해 진행하기로 했다.

부평구 22개 동은 9개 그룹으로 나뉘어 오는 14일부터 28일까지 제1회차 속의경청회를 9차례 진행하고, 여기서는 의견내 용과 결과를 반영해 내년 2~3월경 2회차 속의경청회(9회)를 진행할 계획이다.

이번 1회차 속의경청회에 참여한 시민들은 이후 2회차 속의경청회에 다시 한번 참여하게 되며, 진행시간 중 질의 응답 시간을 충분히 배분해 속의성도 확보할 방침이다.

속의경청회 참여는 해당지역 개최 전일까지 사전신청한 인천시민이면 누구나 가능하며, 개최 장소별 수용가능

인원에 따라 선착순 마감 될 경우 마감 되지 않은 다른 지역에서도 참여할 수 있다.

유제별 시 캠프마켓과장은 "속의경청회는 캠프마켓 마스터플랜 수립을 위한 밑그림을 그리는 첫 단계로, 그림이 완성될 때까지 시민과 함께 고민하고 그려갈 수 있도록 최선을 다하겠다"고 말했다.

한편, 인천시는 캠프마켓 공원조성 방향에 대한 시민과의 소통을 위해 소통박스, 시민참여위원회, 시민생각찾기 등 다양한 사업을 지속적으로 추진 중에 있으며, 앞으로 추진될 시민공론회는 속의경청회와 갈등영향분석 연구용역에서 도출된 결과를 토대로 진행 방식 및 의제 등을 설계할 방침이다.

/이성우 기자(jesulee@incheonilbo.com)

### [ LG헬로비전 ] 4월 8일부터 캠프마켓 공원 조성 시민의견 청취 [03-23 16:32]

인천시가 4월 8일부터 캠프마켓 공원 조성 방향에 대한 시민들의 의견을 듣는 '속의 경청회'를 재개합니다. 인천시는 앞서 지난 12월에 캠프마켓 주변 동 지역에서 첫 번째 속의 경청회를 열고 주민들 의견을 청취한 바 있는데요, 당시 논의 결과를 토대로 마련한 개선 방안과 그동안 진전된 공원 조성계획 등을 이번 속의 경청회에서 설명할 계획입니다. 인천시는 캠프마켓 주변 6개동 주민 6개 그룹과 나머지 16개 동 1개 광역 그룹으로 나눠 시민들의 생각을 청취할 계획입니다.

기호일보

2023년 3월 24일 금요일 002면 종합

## 인천시 부평구 캠프마켓 공원 조성 시민들과 소통 강화

내달 7개 지역서 속의경청회  
주말·평일 참여 시간대 넓히고  
진행시간 늘려 심도있게 논의

인천시가 부평구 캠프마켓 공원조성을 두고 시민들의 생생한 의견을 듣는다.

시는 오는 4월 부평구 7개 지역에서 7회에 걸쳐 '찾아가는 캠프마켓 시민소통의 날(속의경청회)'을 열 예정이다라고 22일 밝혔다.

앞서 시는 지난해 12월 제1차 속의경청회를 9회 진행해 시민 목소리를 듣는 자리를 마련했다. 시는 이번 속의경청회에서 그동안 진전된 공원 조성 계획을 시민들에게 설명하고, 제2차 속의경청회에서 논의된 내용과 결과를 함께 공유한다.

더욱이 시는 이전보다 나은 시민 소통의 날을 운영하려고 다양한 개선방안을 마련했다. 당시에는 평일에만 속의경청회를 열었지만, 이번에는 주말과 평일을 적절히 병행해 시민들 참여시간대 폭을 넓혔다. 또 개최 지역별 참여율을 반영해 캠프마켓 인접 6개 동은 6개 그룹을 유지하고, 그 밖에 16개 동은 광역 1개 그룹으로 묶어 운영 효율성을 높였다.

시는 이번 소통의 날에서 캠프마켓 인접 정도를 기준으로 '순회 반복형' 의견수렴 활동을 펼 계획이다. 속의경청회 전문성과 중립성을 확보하도록 진행 역시 갈등관리전문가가 담당한다. 제2차 속의경청회에 참여했던 시민이라도 이번엔 다시 한 번 참여해도 되고, 진행 시간도 당초 90분에서 120분으로 연장해 더욱 깊

게 논의를 예정이다.

그동안 시는 캠프마켓 공원 조성방향과 관련해 시민들과 원활하게 소통하려고 소통박스 마련, 시민참여위원회 구성, 시민생각찾기 운영과 같이 다양한 사업을 계속 추진 중이다. 또 이번 1·2차 속의경청회와 갈등영향분석 연구용역 결과 도출한 내용을 바탕으로, 주민간 추진할 '시민공론' 진행 방식과 아레를 설계할 예정이다.

속의경청회는 참여할 원하는 시민 누구나 신청 가능하다. 다만 개최장소별로 수용가능 인원이 정해지므로, 제한 인원보다 많이 신청하면 다른 지역 속의경청회에 참여하도록 안내한다. 개최 시간과 장소, 신청 방법은 시 홈페이지나 담당부서(☎032-440-4667)로 확인하면 된다.

김혜연 기자 khv81@hilla.co.kr

경기신문

2023년 3월 24일 금요일 014면 지역

## 캠프마켓 시민 의견, 다시 듣는 인천

다음달 8일부터 제2차 시민소통으로  
공원조성계획1차 토의 결과 공유 예정  
진행 시간, 90분→120분 연장 운영

인천시가 다음달 8일부터 '제2차 찾아가는 캠프마켓 시민소통의 날'을 부평구 7개 지역에서 개최한다고 23일 밝혔다.

앞서 지난해 12월 14일부터 28일까지 제1차 속의경청회를 9회에 걸쳐 진행한 데 이어 두 번째 속의경청회다.

캠프마켓 인접 정도 기준으로 지역을 구분해 순회 반복형 의견 수렴 활동을 펼친다. 속의경청회의 전문성과 중립성 확보를 위해 갈등관리전문가 진행한다.

특히 제2차 속의 경청회는 그동안 진전된 공원조성계획을 설명하고 1차 속의경청회 결과를 공유할 예정인데 지난 제1차 속의경청회 개최 결과를 토대로 개선방안 마련해 진행한다.

구분	날짜	장소	주최
1차	3월 24일(금)	부평구 7개 동	인천시
2차	4월 8일(토)	부평구 7개 동	인천시
3차	4월 15일(토)	부평구 7개 동	인천시
4차	4월 22일(토)	부평구 7개 동	인천시
5차	4월 29일(토)	부평구 7개 동	인천시
6차	5월 6일(토)	부평구 7개 동	인천시
7차	5월 13일(토)	부평구 7개 동	인천시

제2차 찾아가는 캠프마켓 시민소통의 날 포스터, 인천시 제공

우선 1차 속의경청회 당시 평일 오후 7시에 개최했던 것을 주말 1일 2회씩, 3일간 6회를

진행한다. 평일 1회를 더해 총 7회를 진행해 시민들의 참여시간대 폭을 넓혔다.

또 개최 지역별 참여율을 반영해 캠프마켓 인접 6개 동은 6개 그룹을 유지하되 그 외 16개 동은 광역 1개 그룹으로 구분해 7개 그룹으로 편성에 운영의 효율성을 높였다.

지난 1차 속의경청회에 참여한 시민들이 2차 속의경청회에 다시 한번 참여하면 진행 시간도 90분에서 120분으로 연장해 속의성도 더욱 확보할 계획이다.

이번 속의경청회는 시민 누구나 참여할 수 있다.

다만 개최 장소별로 수용가능 인원이 제한 돼 있기 때문에 제한 인원보다 많은 신청이 들어오면 다른 지역의 경청회에 참여할 수 있게 안내할 예정이다.

아동신 시 군부대이전개발과장은 "속의경청회는 각 지역별로 시민들을 직접 찾아가는 만큼 시민분들의 생생한 목소리를 캠프마켓 공원조성 마스터플랜에 담을 수 있게 최선을 다하겠다"고 말했다.

박소영 기자

## 2023년 3월 중 정례반상회 홍보자료 목록

### 주요 홍보내용 (24건)

①	시민제안, 아이디어가 정책이 됩니다!	/	시정혁신담당관
②	인천시, 찾아가는 세무 상담실 운영	/	법무담당관실
③	2023 주민참여예산 제안사업 집중접수	/	예산담당관실
④	어르신과 함께 병원가요~ “자원봉사자와 함께하는 병원동행”	/	자치행정과
⑤	2023년 인천시민안전보험 운영 안내	/	안전상황실
⑥	투명페트병 별도 분리배출 안내	/	자원순환과
⑦	취약계층 환경성질환 예방사업 신청하세요!	/	환경안전과
⑧	인천광역시 하수도 사용료 감면 안내문	/	하 수 과
⑨	인천 시내버스 안전사고 예방을 위한 당부의 말씀	/	버스정책과
⑩	자동차관리법 위반행위 신고 포상금 안내	/	택시운수과
⑪	동물 진료비용 게시 및 사전고지 의무화 홍보	/	농축산과
⑫	제2차 찾아가는 캠프마켓 시민소통의 날* 개최	/	군부대이전개발과

#### 📺 오마이뉴스 1시간 전 네이버뉴스

##### 인천시, 캠프마켓 활용 방안 '시민소통의 날' 진행

1차는 12월 14~28일, 2차는 내년 2~3월 예정 인천시(시장 유정복)는 부평구 9개 지역에서 캠프마켓 활용 방안에 대한 의견을 듣기 위해 '찾아가는 캠프마켓 시민소통의 날'을 개최한다.



#### 📺 루키뉴스 1시간 전

##### 인천시, '찾아가는 캠프마켓 시민소통의 날' 9차례 개최

인천시는 오는 14~28일 캠프마켓이 위치한 부평구 22개 동을 9개 그룹으로 나눠 모두 9차례에 걸쳐 캠프마켓 활용방안에 대한 '찾아가는 캠프마켓 시민소통의 날'을 개최한다.



#### 📺 아시아투데이 1시간 전

##### 시민이 만드는 '캠프마켓'... 인천시, 지역민 목소리 듣는다

9개 지역에서 '시민소통의 날' 진행 인천시민들의 의견이 담긴 캠프마켓 조성을 위해 인천시가 권역별 소통에 나선다. 인천시는 캠프마켓이 위치한 부평구 9개 지역에...



#### 📺 미뉴스투데이 2시간 전

##### 인천시, 캠프마켓 조성 골목골목 시민 목소리 듣는다

인천시가 시민들의 의견이 담긴 캠프마켓 조성을 위해 권역별 소통에 나선다. 시(시장 유정복)는 캠프마켓이 위치한 부평구 9개 지역에서 캠프마켓 활용방안에 대한 '찾아가는 캠프마켓 시민소통의 날'을 개최한다.



#### 📺 대한경제 1시간 전

##### 시민이 만드는 캠프마켓, 골목골목 시민 목소리 듣는다

인천시 '찾아가는 캠프마켓 시민소통의 날' 9개 지역에서 개최 시민들의 의견이 담긴 캠프마켓 조성을 위해 인천시가 권역별 소통에 나선다. 인천시(시장 유정복)는 캠프마켓이 위치한 부평구 9개 지역에서 캠프마켓 활용방안에 대한 '찾아가는 캠프마켓 시민소통의 날'을 개최한다.



#### 📺 전지일보 2시간 전

##### 인천시, 캠프마켓 활용방안 마련... 시민소통의 날 9개 지역에서 개최

시민 의견이 담긴 캠프마켓 조성을 위해 인천시가 권역별 소통에 나선다. 인천시는 캠프마켓이 위치한 부평구 9개 지역에서 캠프마켓 활용방안에 대한 '찾아가는 캠프마켓 시민소통의 날'을 개최한다.



#### 📺 표창지경제 2시간 전

##### 인천시 캠프마켓 활용방안 골목골목 시민 목소리 듣는다

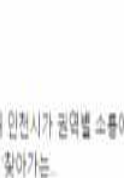
인천시 캠프마켓 활용방안 골목골목 시민 목소리 듣는다 인천시가 부평 캠프마켓 조성에 관한 시민 의견청취를 위해 권역별 소통에 직접 나선다. 인천시는 오는 14~28일 캠프마켓이 위치한 부평구 9개 지역에서 캠프마켓 활용방안에 대한 '찾아가는 캠프마켓 시민소통의 날'을 개최한다.



#### 📺 인천뉴스 1시간 전

##### 14일부터 '찾아가는 캠프마켓 시민소통의 날' 9개 지역에서 개최

2회차 경청 후 캠프마켓 활용방안에 반영 시민들의 의견이 담긴 캠프마켓 조성을 위해 인천시가 권역별 소통에 나선다. 인천시는 캠프마켓이 위치한 부평구 9개 지역에서 캠프마켓 활용방안에 대한 '찾아가는 캠프마켓 시민소통의 날'을 개최한다.



#### 📺 뉴스로드 3시간 전

##### 인천시, 시민의견 담긴 캠프마켓 조성 시동

시민들의 의견이 담긴 캠프마켓 조성을 위해 인천시가 권역별 소통에 나선다. 인천시는 부평구 9개 지역에서 캠프마켓 활용방안에 대한 '찾아가는 캠프마켓 시민소통의 날'을 개최한다.





부평구청 블로그 공감부평 2023.03.20.

**인천시, 제2차 찾아가는 캠프마켓 시민소통의 날 개최**

지난 2022년 12월에 이어 부평구 7개 지역에서 개최되는 '찾아가는 캠프마켓 시민소통의 날'은 캠프마켓 활용 방안 마련을 위해 시민 여러분의 의견을 듣고자 개최...

[찾아가는 캠프마켓 시민소통의 날 개최](#)

[제2회 부평 캠프마켓 시민생각 찾기 행사 안내](#)



캠프마켓 공식 블로그 2023.03.17.

**제2차 찾아가는 캠프마켓 "시민소통의 날" 개최**

■ 기간: 2023년 4월8일(토), 15일(토), 18(화), 22일(토) (총 7회) ■ 장소: 동 행정복지센터, 부평아트센터, 캠프마켓 오늘&내일 등 ■ 대상: 1차 시민소통의 날 참여자 ...

[\[3기 SNS1팀 히로노베 코코로\] 캠프마켓 홈페이지&캠프마켓 찾아가는 길](#)

['찾아가는 캠프마켓 시민소통의 날' \(숙의경청회\) 개최 및 참여 안내](#)



경인매일 5일 전

**인천시, 캠프마켓 공원조성 위해 시민 목소리 찾아 나서**

제2차 숙의경청회 안내문 인천광역시 캠프마켓 공원조성에 대한 시민들의 생생한 의견을 듣고자 제2차 찾아가는 캠프마켓 시민소통의 날(이하 숙의경청회)을 ...



기호일보 5일 전

**인천시 부평구 캠프마켓 공원 조성 시민들과 소통 강화**

시는 오는 4월 부평구 7개 지역에서 7회에 걸쳐 '제2차 찾아가는 캠프마켓 시민소통의 날(숙의경청회)'을 열 예정이라고 23일 밝혔다. 앞서 시는 지난해 12월 제1차 숙의경청회를 9회 진행해 시민 목소리를 듣는 자리를...

대한경제 5일 전

**인천시, 캠프마켓 공원조성 위해 시민 목소리 찾아 나서**

4월8일부터 '제2차 찾아가는 캠프마켓 시민소통의 날' 7차례 개최 인천시(시장 유정복)는 23일 캠프마켓 공원조성에 대한 시민들의 생생한 의견을 듣고자 '제2차 ...



경기신문 5일 전

**인천시, 캠프마켓 공원조성 시민숙의토론 재개**

4월 8일부터 '제2차 찾아가는 캠프마켓 시민소통의 날' 7차례 개최 인천시가 다음달 8일부터 '제2차 찾아가는 캠프마켓 시민소통의 날'을 부평구 7개 지역에서 개...



브릿지경제 5일 전

**인천시 캠프마켓 공원조성...시민소통의 날 운영**

인천시는 다음달 8일부터 캠프마켓 공원조성에 대한 시민들의 생생한 의견을 듣고자 '제2차 찾아가는 캠프마켓 시민소통의 날'을 부평구 7개 지역에서 차례로 연다...



데일리안 5일 전 네이버뉴스

**인천시, 캠프마켓 공원조성 시민 의견 수렴...'숙의경청회' 개최**

시는 캠프마켓 공원조성에 대한 시민들의 생생한 의견을 듣고자 '제2차 찾아가는 캠프마켓 시민소통의 날'을 부평구 7개 지역에서 개최한다고 23일 밝혔다. 앞서 ...



인천투데이 5일 전

**인천시, 부평 캠프마켓 공원조성 시민의견 수렴 나선다**

인천시는 오는 4월 8일부터 캠프마켓 공원 조성에 대한 의견 수렴을 위해 '제2차 찾아가는 캠프마켓 시민소통의 날(숙의경청회)'을 부평구 지역 7곳에서 개최한다...

