

# 제1장 계획의개요

I. 계획의 개요

II. 상위계획 및 관련법규검토



# 2040년 인천광역시 공원녹지기본계획

- ◇ 2040년을 목표로 도시기본계획 등 상위계획과 정합성을 유지하고  
여건 변화에 대응하는 공원녹지 비전과 구조적인 틀을 제시함

## I 계획 수립의 범위

- (시간범위) 기준 연도 2020년 / 목표 연도 2040년
- (공간범위) 인천광역시 도시기본계획 구역: 1,381.348km<sup>2</sup>
- (수립기간) 2019. 8. ~ 2022. 6.

## II 미래상 및 주요내용

### □ 미래상

한남정맥과 바다의 도시 인천, 녹색문화를 담다  
*Incheon contains Green Culture*

### □ 5대 핵심전략사업



\*주요지표: (계획인구 330만 명, 공원녹지 계획면적 15.62㎡/인)

# I. 계획의 개요

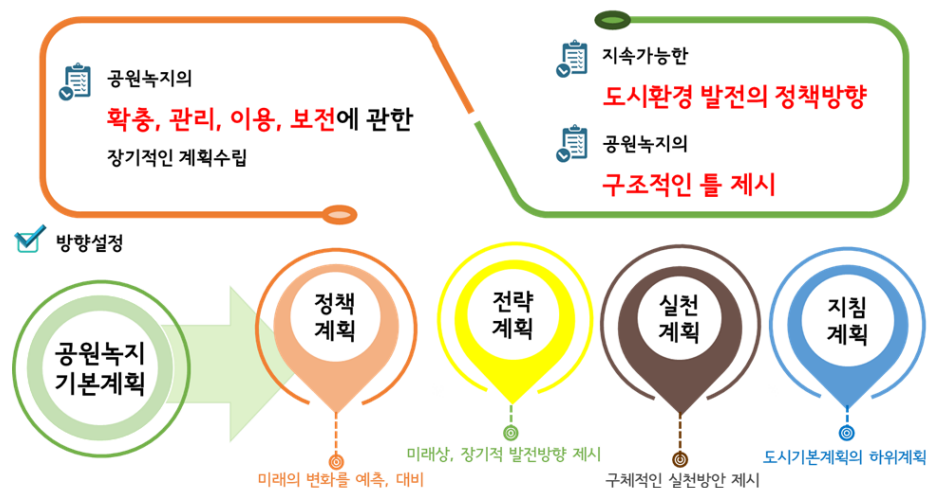
## 1 계획의 배경 및 목적

### 1. 계획의 배경

- 최근 코로나시대를 겪으면서 공원녹지가 주는 신체적·정신적 건강 및 환경적 이익으로 인해 도시문제 해결을 위한 사회적 인프라로서 공원녹지의 가치는 더 높게 평가되고 있음
- 인천광역시는 급속한 시가지확산과 대규모 지역 개발사업 등으로 도시의 형태가 변모함에 따라 종합적인 공원·녹지체계 수립이 요구되고 있음
- 시민생활에 밀착된 공원·녹지공간을 창출하여 시민의 ‘삶의 질’ 향상에 기여할 수 있는 공원·녹지 체계를 정립하고자 함

### 2. 계획의 목적

- 자연·인문·역사·문화·환경 등의 지역적 특성과 여건을 감안하여 도시공원, 녹지, 가로수, 도시숲 등 공원녹지의 장기적인 계획을 수립함으로써 지속 가능하게 도시환경 보전을 위한 정책방향과 구조적인 틀 구축
- 공원녹지의 확충 및 보전, 관리 이용의 지표를 설정하고 목표를 달성하기 위한 실천 방안 제시와 도시녹화 및 공원조성 등 관련계획의 기준 제시
- 따라서 시민의 요구수준에 부합하는 도시공원 및 녹지의 체계를 개편하고, 도시의 자연환경 및 경관을 보호하여 건전한 시민 여가휴식 공간을 제공하는데 근본적인 목적을 둠



[그림 1] 공원녹지 기본계획 방향설정

## 2 계획의 범위

### 1. 공간적 범위

- 대상: 인천광역시 도시지역 내 공원 및 녹지, 비도시지역 녹지(하천, 녹지 등)
- 면적: 인천광역시 행정구역 전체(1,381.348km<sup>2</sup>)

### 2. 시간적 범위

- 기준연도: 2020년
- 목표연도: 2040년

### 3. 내용적 범위

#### (1) 기초조사

##### ■ 조사범위

- 인천광역시와 연결된 주변지역의 자연생태계의 이해
- 공원 및 녹지의 현황을 파악하고 현안과제의 도출
- 공원녹지의 이용자, 선호도 등 수요예측
- 시계열적으로 분석하여 장래 변화 예측
- 역사·문화 등 지역의 장소성 이해
- 체계적인 조사 및 데이터베이스 구축

##### ■ 조사항목

- 공원녹지 기본계획과 관계가 있는 다른 법령에 따른 계획 및 법규를 검토
- 기상, 기후, 지질, 지형, 지세, 수문, 수질, 재해 등 자연환경 조사
- 도시연혁, 인구, 토지이용, 도시시설 등 인문환경 조사
- 도시경관에 대한 경관특성 및 실태 조사
- 인천광역시 내 전체 공원·녹지 현황조사, 도시녹화, 광장, 가로수 보호수 등의 공원녹지녹화 조사
- 공원 녹지의 수요(녹피율, 공원녹지율, 1인당 공원면적, 서비스 수준 등)를 분석
- 분석된 자료를 정리하여 계획과 직접 연결되고 중요한 의미를 가지는 요소를 자연·인문환경, 관련계획 및 법규, 공원녹지 등의 주요 분석항목별로 「종합분석표」를 작성

## (2) 기본구상

- 공원녹지의 미래상은 시의 종합적인 기본구상 및 도시·군 기본계획에서 정하고 있는 도시조성의 기본이념을 바탕으로 해당 도시의 자연적·사회적·역사적·문화적인 특성에 맞는 미래의 발전방향을 감안하여 시민의 생활상과 부합되도록 설정
- 향후 도시의 녹지보전 또는 녹화에 대한 이념설정과 기본방침을 정하고 이념 설정에 대하여 실효성을 높이기 위하여 다음과 같은 정량적 목표수준을 설정
- 공원녹지 종합 배치구상
  - 공원녹지의 부문별 배치구상을 기초로 하여, 도시의 발전방향, 도시개발촉, 기존 공원녹지 및 주변 환경과 연계되도록 도시지역 전체에 대한 종합적 공원녹지 체계를 구상
  - 공원녹지 종합 구상안을 도면화한 「공원녹지 종합 구상도」를 작성한다. 공원녹지 종합 구상도에는 부문별 배치구상의 핵심사항, 녹지핵과 거점, 공원녹지축, 공원녹지망 등을 표시

## (3) 기본계획

### ■ 공원기본계획

설정된 목표 및 지표, 공원녹지배치구상에 따라 기존 도시공원의 정비계획을 수립하고, 미래에 확보할 도시공원의 배치계획을 수립

### ■ 녹지기본계획

녹지기본계획은 녹지배치계획, 녹지보전계획, 녹지확충계획, 녹지복원계획, 녹지 정비 및 관리계획 등으로 구분하여 수립

### ■ 도시녹화계획

도시지역에서 녹지의 보전 및 확충이 특별히 필요한 지역(중점녹화지역)과 도시녹화가 가능한 장소를 설정하고 이에 대한 도시녹화계획을 수립

### ■ 도시자연공원구역기본계획

도시의 발전의 기반이 되고 골격을 형성하는 양호한 자연환경 및 산지를 보전 하기 위하여 인접 지자체를 포함하는 광역적인 녹지 보전 체계를 강구

### ■ 공원녹지 기본계획

목표연도에 확보할 일정 규모 이상의 도시공원, 시설녹지, 도시자연공원구역, 중점녹화지구 등이 종합적으로 표시된 「공원녹지 기본계획도」와 「공원녹지 총괄표」를 작성

#### (4) 공원녹지의 관리·이용·주민참여계획 수립기준

##### ■ 공원녹지 관리계획

- 기존 및 미래에 확보할 도시공원 및 녹지의 관리 및 정비계획을 제시
- 생활주변의 소규모의 공원녹지는 주민의 참여를 유도하고, 규모가 큰 공원녹지는 지자체가 수행할 관리계획을 제시

##### ■ 공원녹지 이용계획

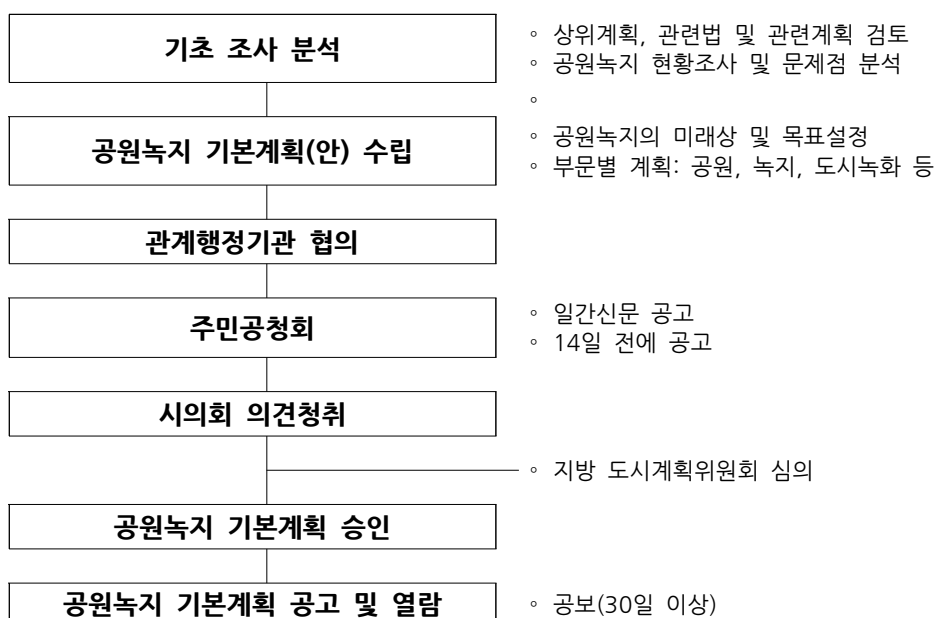
- 공원녹지의 이용활성화를 위하여 기존의 공원녹지의 활용상태 및 프로그램, 미래의 수요 등을 바탕으로 공원녹지의 이용프로그램을 수립
- 수요분석에서 실시한 레크레이션 추세, 시설, 행태 등을 바탕으로 공원녹지 공간에서 시행 가능한 적절한 레크레이션 프로그램을 제시

##### ■ 주민참여 프로그램

- 공원녹지계획에 주민 참여와 협력을 위한 주민참여프로그램을 마련
- 주민의 의견을 반영하기 위하여 공청회, 설명회, 인터넷을 통한 의견수렴, 설문지, 면담 등 다양한 방법 중에서 지역의 특성에 비추어 적절한 방법 적용
- 공원녹지계획의 추진을 위하여 적절한 주민참여방법을 검토하여 가능한 모든 과정에 주민이 참여할 수 있는 프로그램을 도입

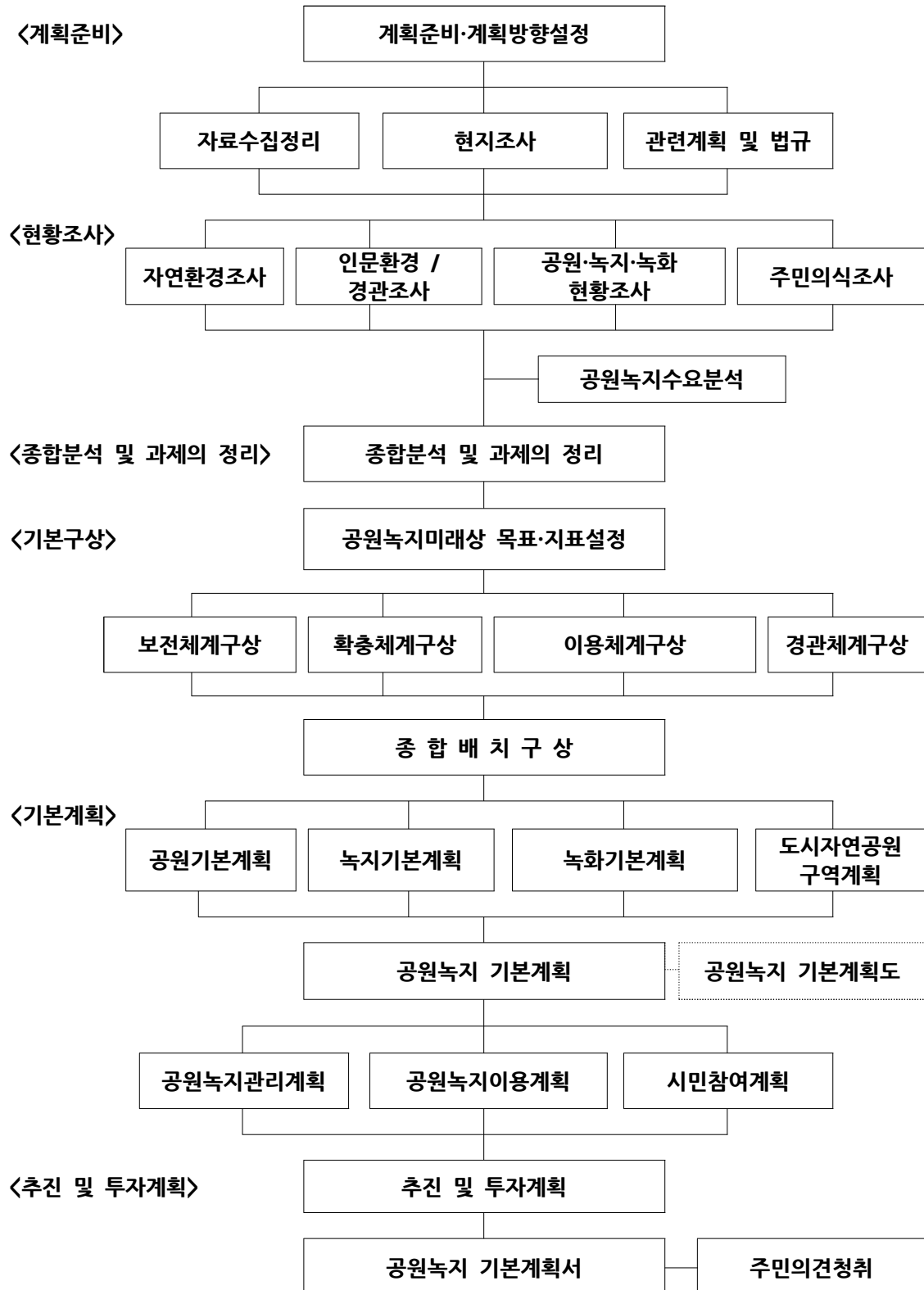
##### ■ 의견수렴 및 승인신청

[표 1] 공원녹지 기본계획 의견수렴 및 승인신청 흐름도



### 3 수행절차

[표 2] 공원녹지 기본계획 수행절차도





## II. 상위계획 및 관련법규검토

### ① 상위계획검토

#### 1. 제5차 국토종합계획(2020 ~ 2040)

##### (1) 수립 배경 및 목적

##### ■ 국내외 여건 변화에 체계적으로 대응하기 위한 새로운 국토종합계획 필요

- 성장과 개발의 시대에서 인구감소와 저성장 시대로 전환되는 중대한 기로에서 지속가능한 국가발전과 국민의 행복한 삶을 누리게 할 수 있는 국토정책방향과 발전전략을 탐색하고 사회적 공감대 형성·확산
- 남북관계 변화와 동북아경제 주도권을 확보하기 위한 국가 간 경쟁이 치열해지는 여건 변화에 선제적 대응을 위한 국가발전전략 마련
- 유엔 지속가능발전목표(UN SDGs) 역내포괄적경제동반자협정(RCEP), 파리기후 변화협약 등 새로운 국제규범 이행에 대비하여 미래 세대에도 지속가능한 국가 발전기반 조성

##### ■ 인구감소와 저성장 시대로의 전환에 대비한 혁신적 국토운영전략 필요

- 저출산·고령화에 따른 인구감소와 인구구조 변화가 국토공간 전반에 미치는 영향을 분석하고 국토공간구조 및 관리에 관한 새로운 국토발전전략 제시
- 경제 성장률 둔화와 저성장 추세로 전환에 대응, 4차 산업혁명 등 새로운 기술 발달을 활용하여 미래 성장을 선도하는 국토발전전략을 제시

##### ■ 국민의 삶의 질을 향상시키는 사람 중심의 국토 비전과 전략 마련

- 총량적이고 획일적인 국토개발 과정에서 야기된 지역 간 격차와 불균형, 난개발에 따른 환경오염과 경관훼손 등 누적된 국토현안문제 해소
- 깨끗한 환경, 안전한 생활공간, 높은 삶의 질과 품격 있는 생활에 대한 국민의식 증대에 따라 삶터-일터-쉼터가 조화되는 국토기반 조성 방안 모색

##### ■ 최상위 국가공간계획으로 위상 재정립과 실효성 제고 필요

- 중앙정부의 부문별 중장기 계획과 지방자치단체의 중장기 계획 간 조화·연계·강화를 통한 정합성 확보로 최상위 국가공간계획으로서 위상 재정립
- 분권화와 민간부문의 성장, 국민의 참여요구 증대 등 정책환경 변화에 따라 계획 수립·집행 과정에서 소통·참여 강화와 체감도 제고

## (2) 계획의 비전 및 목표



[그림 2] 제5차 국토종합계획 미래상

자료: 제5차 국토종합계획\_대한민국정부(2019)

### ■ 어디서나 살기 좋은 균형국토

- 국토균형발전 정책에 대한 성과와 체감도를 높이는 한편, 인구감소와 저성장 시대에 체계적으로 대비하여 어디서나 살기 좋은 균형국토를 조성
- 중앙정부 주도의 획일적 정책 추진의 한계와 부작용을 최소화하기 위해 지역의 다양성과 자율성을 기반으로 하는 균형 국토를 조성

### ■ 안전하고 지속가능한 스마트국토

- 접근성 기반의 생활 SOC 확충, 국토의 회복력 제고 등 국민 누구나 어디에서나 품격있고 안전한 삶을 누릴 수 있는 안심 생활국토 조성
- 초연결·초지능화 시대로의 전환과 4차 산업혁명에 따른 기술 발전을 국토관리와 이용에 활용하여 국민의 편리함과 국토의 지능화 실현

### ■ 건강하고 활력있는 혁신국토

- 신산업 육성 기반 조성, 지역산업 생태계의 회복력 제고 등 여건 변화에 맞는 산업기반을 구축하고, 문화·관광 활성화를 통한 일자리 창출 및 활력 제고
- 3대 경제벨트를 중심으로 한반도 신경제 구상을 이행하고, 유럽까지 이어지는 교통·물류기반 조성 and 국제협력 강화 등 글로벌 위상 강화

### (3) 발전전략

#### ■ 개성있는 지역발전과 연대·협력 추진

- 지역 간 연대·협력을 통한 경쟁 기반 구축
- 지역 특성을 살린 상생형 균형발전 추진

#### ■ 지역 산업혁신과 문화·관광 활성화

- 4차 산업혁명 시대의 신산업 육성 기반 조성 and 지역산업생태계 회복력 제고
- 매력 있는 문화공간 조성 and 협력적 관광 활성화

#### ■ 세대와 계층을 아우르는 안심 생활공간 조성

- 인구감소에 대응하는 유연한 개발·관리
- 인구구조 변화에 대응한 도시·생활공간 조성
- 수요 맞춤형 주거복지와 주거 공간의 선진화
- 안전하고 회복력 높은 국토대응체계 구축

#### ■ 품격있고 환경 친화적 공간 창출

- 깨끗하고 지속가능한 국토환경 관리
- 국토자원의 미래가치 창출 and 활용도 제고
- 매력 있는 국토·도시 경관 창출

#### ■ 인프라와 효율적 운영 and 국토 지능화

- 네트워크형 교통망의 효율화 and 대도시권 혼잡 해소
- 인프라의 전략적 운영 and 포용적 교통정책 추진
- 지능형 국토·도시공간 조성

#### ■ 대륙과 해양을 잇는 평화국토 조성

- 한반도 신경제구상 이행 and 경제 협력
- 한반도 ~ 유라시아 경제공동체 육성과 글로벌 위상 제고

### (4) 인천광역시 발전방향

#### 1) 기본목표

- 모두가 함께하는 활기찬 공동체도시
- 세계가 찾아오는 글로벌 일자리도시
- 세계적 경쟁력을 갖춘 쾌적한 관광도시
- 자연이 살아있는 건강한 녹색해양도시

## 2) 발전방향

### ■ 지역특성을 고려한 도시관리 및 원도심 재생사업 추진

- 인구구조 변화 등을 고려하여 대규모 개발사업 축소 등 도시성장관리방안 마련
  - 도시공간구조 집약화, 기반시설 미흡지역의 신규개발 억제 등 압축도시 조성
  - 장기간 개발 지연사업 조정, 사업추진 지연되는 시가화예정용지 등 조정방안 마련
  - 역세권 주변 유휴부지에 1인 가구 등을 위한 주거환경 조성 추진
  - 수요가 감소되는 도시기반시설의 용도 변경을 통해 취약계층·고령화를 위한 시설 확충
- 대중교통체계 확충과 역세권 중심의 도시공간구조 전환
- 도시철도 확충, KTX·GTX 광역환승체계 구축, 역세권 복합개발로 도심 생활 거점 조성
- 개항창조도시 재생사업 및 산단 구조고도화사업 등과 연계하는 재생사업 추진
- 경인고속도로 일반도로화 및 지하화 사업과 연계하여 토지이용 효율화 유도
- 원도심 여건과 대상지 특성을 반영한 맞춤형 도시재생뉴딜 추진
- 노후산업단지·항만, 노후·불량주거지 등을 대상으로 도시재생사업 확대 추진
  - 폐·공가, 공장건물 등 유휴공간을 활용하여 문화체험공간으로 조성

### ■ 공항, 항만 등의 입지적 강점을 충분히 살린 지역산업 진흥

- 경제자유구역 중심의 미래형 전략산업 육성
  - 송도국제도시: 바이오산업·연구시설 집적, 융합기술형 산업혁신클러스터 기반 마련
  - 청라국제도시: 로봇 R&D산업·연구단지 로봇테마파크, 첨단부품 R&D·생산단지 조성
  - 영종국제도시: 항공정비단지(MRO)와 항공인력기관 설립, 첨단물류단지 등 복합단지 조성
- 국제경쟁력 제고를 위한 산업인프라 확충과 산업재생 추진
  - 노후산단에 친환경 인프라 구축, 혁신역량 강화 등을 통해 스마트 혁신산단으로 전환
  - 원도심의 노후산업단지는 도시형 첨단산업단지 및 일반산업단지, 특화산업단지로 조성
  - 인천항 첨단선박수리시설 인프라 구축 및 항공산업, 로봇산업 등 융·복합 클러스터 조성
- GTX-B노선과 연계한 송도 ~ 부평 ~ 서울의 BIO, MICE 등 광역 신산업벨트 조성
- 경인고속도로 지하화와 연계, 주변 제조업 벨트의 광역 벤치기업 클러스터 조성
- 남·북한 긴장 완화에 따른 수도권 서해평화협력시대에 대응
- 서해평화협력지대(인천 ~ 개성 ~ 해주)를 인천경제자유구역청(IFEZ)과 연계 남북공동경제자유구역으로 조성 추진 검토

- 경기도와 함께 한강하구의 해양평화공원 및 서해5도 남북공동어로구역·해상파시 조성 추진 검토
- 인천국제공항 활성화를 위한 땅·바다·하늘길 추진 검토(남북평화도로 건설 검토, 동서평화고속도로 연장 검토, 서해안 광역철도 신설 검토, 백령공항 건설 검토, 인천 ~ 순안(평양), 원산공항길 개설 검토)

## ■ 국제 해양관광도시로 발전을 위한 인프라 확충과 개선

- 해양관광도시 인천광역시를 위한 다양한 관광인프라 구축사업 전개
  - 인천항 신국제여객터미널 배후부지의 해양관광문화단지 조성 및 크루즈산업 육성
  - 유희 항만시설 등 항만 재개발을 통한 관광자원화 및 수도권 통합 관광네트워크 구축
- 해양·해안 친수공간 재생 및 개발로 새로운 관광레저공간 조성
  - 경인아라뱃길 활성화를 위하여 주변에 특화된 문화·관광·레저 공간 조성
  - 개항창조도시 재생사업과 연계한 내항 친수공간 개발과 송도위터프런트 사업 촉진
- 다양한 유형의 명품섬, 가고 싶은 섬 만들기 사업 추진
  - 섬 만들기 사업을 위한 문화·관광 자원 발굴과 섬 유형별 특화 테마 관광사업 추진
  - 강화 도서지역의 다양한 역사자원의 보존과 관리 및 활용을 통한 문화·관광거점 조성

## ■ 국제 수준의 교통·물류체계 구축과 중장기 경쟁력 확보

- 해양물류시설의 세계화 추진
  - 북항 배후단지 조성 및 해양물류네트워크 구축으로 통일대비 물류네트워크 거점 확대
- 공항 물류체계 강화 및 항공산업 육성기반 구축
  - 단계별 공항시설 및 화물터미널 확장, 해·공 복합운송시스템 및 환승클러스터 등 구축
- 인천국제공항 경제권 강화를 위한 인프라 확충 검토
  - 인천국제공항 ~ 수인선(KTX)을 연결하는 제2공항철도 등 신설 검토
  - 제3연륙교 및 경인고속도로 지하화와 연계한 지상부 광역대중교통망(영종 ~ 청라 ~ 부천 ~ 여의도 연계) 구축 검토
  - 인천국제공항, 인천신항, 인천항 및 경인항을 연결하는 해상교통체계 강화
  - 인천국제공항과 김포공항 기능 연계로 경인아라뱃길 및 공항경제권 활성화
  - 인천신항 교통·물류체계 강화를 위한 인천신항선(인천신항 ~ 수인선(월곶)) 검토

## ■ 대도시권으로서 수도권의 경쟁력 제고 및 상생발전 도모

- 수도권 광역거버넌스 구축과 집행력 강화방안 마련
  - 수도권 광역거버넌스 신설, 수도권 제2순환고속도로 주변도시 간 서해안 거버넌스 구축
  - 미세먼지 등 광역적 환경문제 대응을 위한 수도권 환경 현안 공동대응 상설 기구, 수도권과 중앙정부의 서해평화협력 거버넌스 설치
  - 서해안 해상교류 활성화에 대비하여 도서지역 등을 포함한 해상 지역계획 강화
- 수도권 지자체간 연계·협력에 기반하는 다양한 광역사업을 추진
  - 경인아라뱃길을 활용한 인천 해상자원 ~ 한강 ~ 여의도 등의 연계를 통해 인천광역시 및 서울 서남권 산업문화자원 활성화 촉진
  - 수도권 광역대중교통체계 강화를 위한 인천2호선(인천대공원) ~ 신안산선(독산) 연장, 인천2호선 고양 연장, 청학역 ~ 구로역 간 제2경인전철 건설, 서울2호선(청라국제도시역 ~ 신도림역·홍대입구역), 서울5호선 검단·김포 연장, 수도권서부권(인천광역시) 급행철도 건설 검토

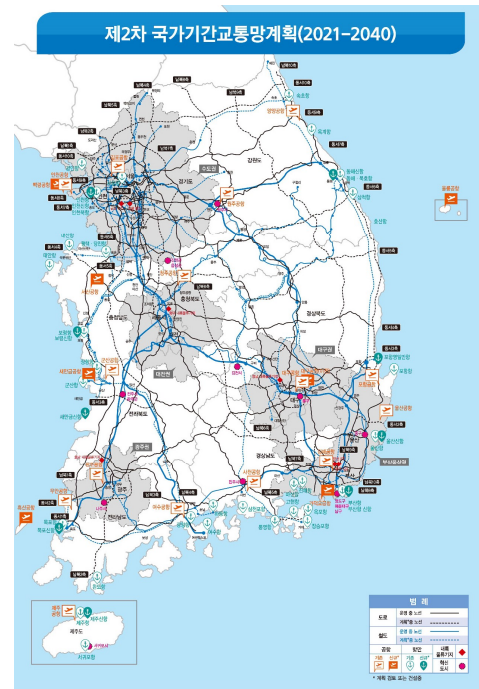
## 2. 제2차 국가기간 교통망계획 (2020 ~ 2040)

### (1) 기본목표

- 차별없는 이동권 보장
- 안전하고 지속가능한 교통
- 일상속의 자율교통
- 글로벌 교통공동체 실현

### (2) 주요 추진전략

- 교통물류 부문 최상위 계획으로서의 전략성/방향성 강조
- 시설투자 중심의 계획에서 종합 교통정책 중심의 계획으로 전환
- 제2차 계획의 실천력 확보를 위해 추진전략별 성과지표 마련



[그림 3] 제2차 국가기간교통망 계획도

### (3) 주요 관련내용

- 국토균형발전을 위한 교통망 완성
  - 전국 대부분 도시를 2시간대에 이동할 수 있도록 철도망 연결
  - 국가 간선도로망 개편으로 지역간 고속도로망과 순환방사형 고속망 완성
- 언제 어디서나 접근 가능한 대중교통 환경 조성
  - 벽지노선·준공영제·수요응답형 교통 등을 통해 교통소외지역을 해소
  - M버스·BRT·BTX·트램 등 다양한 교통수단의 공급과 함께 공유교통·통합교통 서비스 플랫폼 제공 추진
  - 철도역·터미널·공항 등 광역 교통 거점지에 환승 센터 확대 구축
- 친환경 첨단 모빌리티의 일상화
  - 기후변화, 4차산업혁명 등 급변하는 교통 환경에 대응하며 다양한 정책 발굴·시행
- 안전하고 차별없는 교통사회 실현
  - 도심부 속도하향·보행공간 구조전환 등 사람을 최우선으로 하는 교통환경으로 전환
  - 장애물 없는 교통환경 조성 추진으로 교통약자 이동권 보장
- 대륙과 해양을 잇는 글로벌 교통 공동체 실현
  - 한반도 중심의 대륙연결형 네트워크 구축

### 3. 국가환경종합계획 (제5차/2020-2040)

#### (1) 기본목표

- 자연과 더불어, 안전하게, 모두가 누리는 환경행복  
(Nature plus, Safety up, Happy Korea)
- 풍요롭고 조화로운 자연과 사람
  - 한반도 생태용량의 양적 확충 및 질적 고도화, 보전과 지속가능한 관리체계를 통해 인간, 생명이 풍요로운 자연 자원관리
  - 생태자원을 활용한 휴양 인프라 등 국민이 원하는 다양한 고품질 환경서비스를 제공하고, 지역 특성에 맞는 환경관리 실시
- 환경위험으로부터 자유로운 안심사회
  - 신물질·신기술 개발 가속화, 유해물질 사용 증가, 기상이변 등 건강위해요인 및 미래 환경위험 발생 예방
  - 환경위험요소 발생 시 신속한 대응으로 환경 및 건강에 대한 부정적 영향 최소화 및 국민안심 확보
- 국격에 걸맞는 지속가능환경
  - 첨단과학기술 등을 바탕으로 창의적 저탄소 순환 경제의 정착, 새로운 지속가능 발전 모델 제시
  - 기후변화 등 글로벌 아젠다에 대한 책임있는 참여

#### (2) 주요 추진전략

- 생태가치를 높이는 자연자원 관리
- 고품질 환경서비스 제공
- 건강위해 환경요인의 획기적 저감
- 미래 환경위험 대응능력 강화
- 창의적 저탄소 순환경제의 정착
- 지구환경 보전 선도
- 환경권 실현을 위한 정책기반 조성



## 4. 제3차 자연환경보전기본계획(2016 ~ 2025)

### (1) 기본목표 및 비전

- 『풍요로운 자연, 자연과 공존하는 삶』을 비전으로 설정

#### ■ 자연·인간의 공존으로 풍요로운 자연의 현명한 이용

- 자연과 인간이 서로 상생하며 공존할 때 인류의 지속가능한 행복 달성 가능
- 누구나 자연환경이 제공하는 다양한 자연 혜택을 풍족하게 누리고, 인간의 관심과 보호로 건강하고 가치 있는 자연환경을 회복

#### ■ 생물안전 위협요인으로부터 안전한 생태계

- 기후변화, 외래생물, 야생생물 질병 등 생태계와 인간에게 영향을 미치는 위협요인을 제어하여 안전한 자연환경을 유지

#### ■ 자연보전과 개발의 조화

- 환경, 국토계획의 연계 수립·협력체계 구축으로 환경-국토 연동제의 정착 및 보전과 개발의 조화를 추구

### (2) 주요 추진전략

#### ■ 자연생태계 서식지 보호

- 국가핵심/광역/도시 생태축 관리체계를 정립하고, 한반도 생태네트워크를 구현
- 국제기준에 부합한 보호지역을 발굴·등록 및 확대 지정하고, 절대보전과 인간 활동 지역을 고려한 행위규제 합리화 추진

#### ■ 야생동물 보호·복원

- 멸종위기 야생생물 지정·해제 체계를 정비하고, 멸종위기 야생생물 종합관리 전담기관 신설 등 관리 기반을 확립
- 위해 우려종을 확대 지정하고, 생태계 교란종을 중점 퇴치하며, 야생동물 질병 전문기관을 설립하는 등 생물안전 통합관리 대책 추진

#### ■ 자연과 인간이 더불어 사는 생활공간

- 도시생태현황지도 작성 의무화 및 도시 생태축 공간계획 반영, 장기미집행 도시 공원 환경보전방안 등 도시 생태휴식공간을 확충
- 마을 생활공간 생태환경을 조사·평가하고, 마을숲·덤벙, 도랑 등 전통 생태공간을 연결하여 마을 생태축 보전·복원 추진
- 생태계 보전개념을 포함한 생물다양성직불제 도입, 생태복원 전문업 및 협회 신설, 인력 양성 등 생태복원 전문성 강화

## ■ 자연해택의 현명한 이용

- 갯벌·하천 등 새로운 유형의 국립공원 지정, 우수생태자원 지정 등 생태관광을 활성화하고, 예술이 접목된 생태콘텐츠 개발
- 생태계서비스 이용에 대한 비용을 지불하는 “생태계서비스 지불제”를 확대하고, 생태계서비스의 가치에 대한 주기적 평가 및 인식증진
- 한반도 자생생물 및 전통지식을 조사·발굴하고, 나고야의정서에 대응한 유용 생물자원 분양으로 생물주권 확보 및 생물산업 육성

## ■ 자연환경보전 기반 선진화

- 지자체 환경·도시계획 연계수립 등 국토-환경계획 연동제를 본격 추진하고, 생태계 서비스 가치 반영 및 자연훼손 최소화·대체·복원·보상 강화 등 환경영향 평가제도 개선 추진
- 시민·전문가가 참여하는 자연환경조사체계를 구축하고, 조사결과와 주제도를 손쉽게 검색·활용하는 국가자연지도체계 구축
- 여론주도층과 지역주민의 자연보전활동 참여를 확대하고, 생물다양성에 대한 학교교육을 강화하는 등 인식증진 및 참여 강화

## ■ 자연환경보전 협력 강화

- 부처 간, 중앙부처-지자체간 자연환경보전 협력과제를 발굴·추진하고, 자연환경 조사·보전활동에 시민참여를 확대하는 등 협력 강화
- 생물다양성 부국(Mega-diversity 국가)과 협력, ODA 지원 확대, 우리나라 주도의 바이오브릿지 추진 등 자연환경 국제협력 강화
- “한반도 환경공동체 기금” 조성, DMZ 생물권보전지역 지정 추진, 동북아 생태 네트워크 구축 등 남북·동북아 환경협력을 강화

## 5. 수도권광역교통망계획

### (1) 기본방향

- 2020년까지의 적정수송분담구조 제시
- 수송수요에 대응하는 광역교통시설확충계획 제시
- 다른 교통계획과 연계한 광역교통망계획 제시

### (2) 주요 추진전략

- 대중교통중심체계로 수송분담구조 개편
- 광역교통시설확충 계획 등
- 도시공간 구조변화에 대비하는 순환방사형 도로망 및 x자형의 전철망 구축

### (3) 주요 관련내용

- 전철망 확충
- 전반기(2009년 내) 완공: 24개구간, 489.0km
- 하반기(2020년 내) 완공: 14개구간, 191.2km
- 중장기 검토대상: 15개구간, 320.0km
- 급행열차 운행: 13개구간, 480.8km
- 환승센터 확충
  - 전반기(2009년) 완공: 수색역 등 10개소
  - 하반기(2020년) 완공: 김포 1개소
- 간선도로망 확충
  - 전반기(2009년) 완공: 21개구간 568km 신설, 8개구간 117.8km 용량확대
  - 하반기(2020년) 완공: 5개구간 209.8km 신설, 2개구간 51.5km 용량확대
  - 중장기 검토대상 사업: 1개구간 83.0km 신설
- 병목도로 정비: 27개구간, 96.8km
  - 기 지정광역도로: 18개구간, 61.83km
  - 신규발굴: 9개구간, 35.0km

## 6. 제4차 수도권정비계획(2021 ~ 2040)

### (1) 수립배경

- 저성장, 고령화, 인구감소, 4차 산업혁명 등 급격한 여건변화에 대응
- 주민 삶의 질 향상, 수도권의 질적 발전 및 대도시 문제 해결 등을 위한 관리방향 마련

### (2) 기본방향

- 연대와 협력을 통해 상생발전과 글로벌 혁신성장을 선도하는 살기 좋은 수도권

### (3) 4대 정비목표

#### ■ 집중관리를 통한 균형발전 도모

- 수도권의 인구 및 산업 과밀화 확산 관리
- 인구집중유발시설 관리 등 집중관리 수단의 실효성 제고
- 제조업 집중을 지속적으로 관리하고 적극적인 분산 추진

#### ■ 세계 최고 수준으로 주민 삶의 질 개선

- 계획입지 유도 및 기존 개별입지 정비 등 난개발 해소
- 광역교통 인프라 및 대중교통 서비스 확충
- 대기질·수질·녹지 등 다양한 분야의 환경보전 및 개선

#### ■ 수도권 혁신성장 역량 제고

- 지역별 특화벨트 구축을 통한 혁신역량 결집
- 첨단교통·물류 인프라 지원을 통한 초연결성 확대
- 거점도시 자족기능 확충을 통한 특화발전 유도

#### ■ 한반도 평화경제 체계 구축에 기여

- 수도권 접경지역 평화경제 벨트 형성
- 남북협력사업 지원을 위한 실질적 방안 마련
- 평화경제 선도를 위한 북부지역 역할 제고

### (3) 주요 관련내용

- 그간 수도권 정책 패러다임은 물리적 규제·중앙정부 중심의 경직성 극복을 위해 유연성·협력성을 확보하는 방향으로 변화
- 이에 따라 중장기적으로 균형발전 성과를 평가하여 중앙정부·지자체 간 상호협력에 기반하여 계획을 통해 유연하게 도시성장을 관리하는 “협력적 성장관리”로의 단계적 이행 검토

## 7. 2040년 인천도시기본계획

### (1) 계획의 개요

#### 1) 시간적 범위

■ 기준년도: 2020년

■ 목표년도: 2040년

#### 2) 공간적 범위

■ 인천광역시 관할구역: 1,381,348km<sup>2</sup>

#### 3) 미래상 및 목표

■ “행복하게 세계로 나아가는 환경도시 인천”

[표 3] 3대 목표 및 12대 핵심전략

구분	관련법규내용
1. 다같이 누리는 시민행복도시	<ul style="list-style-type: none"> <li>◦ 성장관리형 토지이용계획</li> <li>◦ 원도심 활성화 및 거점개발</li> <li>◦ 스마트 기반 디지털 혁신도시</li> <li>◦ 모두가 누리는 맞춤형 복지실현</li> </ul>
2. 글로벌 플랫폼 기반의 국제해양도시	<ul style="list-style-type: none"> <li>◦ 해양도시 위상 강화</li> <li>◦ 첨단산업 생태계 구축</li> <li>◦ 공항·항만 경쟁력 강화</li> <li>◦ 역사·문화벨트 조성</li> </ul>
3. 건강하고 지속 가능한 환경도시	<ul style="list-style-type: none"> <li>◦ 자원순환 환경도시 조성</li> <li>◦ 행복 체감 녹색도시 조성</li> <li>◦ 친환경 미래 교통기반 구축</li> <li>◦ 고유의 경관가치 창출</li> </ul>



“시민의 삶의 질 향상·글로벌 국제도시 위상 강화·지속 가능한 환경”

다같이 누리는 **시민행복 도시**, 글로벌 플랫폼 기반의 **국제해양 도시**,  
건강하고 지속 가능한 **환경도시**를 지향하는 미래로 발전해 가자는 의지가 담겨져 있습니다.

[그림 4] 2040 인천광역시 도시기본계획 미래상

## 2. 기정계획 검토

### 1. 2020년 인천공원녹지 기본계획

#### (1) 2020년 공원녹지 기본계획 기본방향

- 인천광역시만의 지역적, 문화적, 인문적 특성을 반영한 기본계획 수립을 위해 미래상에서 설정된 '생태의 녹', '매력의 녹', '명품의 녹'의 비전전략을 계획함
- '생태의 녹', '매력의 녹', '명품의 녹', 세 가지 녹은 인천광역시 공원녹지 기본계획의 보전, 확충, 이용, 경관 체계를 확립하고 전체 기본계획의 큰 틀이 되며, 목표연도 (2020년) 뿐만 아니라 2020년 이후에도 지속적으로 추진되어야 할 과제를 제시함
- 세 가지 녹을 실천함으로써 시민들은 인천광역시 주요 산을 끊어짐 없이 연계하여 이용할 수 있으며, 해안을 바라보며 쉴 수 있는 휴식처를 즐길 수 있으며, 구도심에 바람길을 형성하여 도심고온형성 지역의 온도 저감효과와 바다로 향하는 녹지축 형성계획
- 결국 인천광역시는 주요 산의 보전과 연계를 통한 야생동물의 활동 범위 및 개체수를 증가시키며, 시민들 특히 노인과 청소년을 위한 녹지가 증대됨으로 생활의 활력 및 청소년 범죄 감소효과도 기대할 수 있으며, 바람길 형성을 통해 도시 기온저감 효과를 도모함

[표 4] 2020공원녹지 기본계획 기본방향

공원녹지 주요대상	인천광역시 공원녹지비전	비전의 실천전략	기대효과
S자 녹지축	"생태의 녹" (Ecological Green)	주요산의 보전과 활용 및 로드맵 완성	야생동물 증가
해안경관 (서해안, 갯벌)	"매력의 녹" (Charming Green)	해안변 쉼터 및 경관확보	생활환경개선 (노인활용공원 및 청소년 범죄감소)
구도심의 공원·녹지	"명품의 녹" (Master piece Green)	도심내 바람길 형성 및 해안 접근 용이	도시기온저감

## 2. 2030년 공원녹지 기본계획 기본방향

- 2030년 인천광역시 공원녹지 기본계획은 2020년 계획을 반영하여 시의 다양한 여건을 고려한 장황한 계획보다는 실현가능한 계획 위주의 방향을 수립
- 인천광역시만의 지역적, 문화적, 인문적 특성을 반영한 기본계획 수립을 위해 미래상에서 설정된 '생태의 녹', '해안의 녹', '실현의 녹'의 비전전략을 계획함
- '생태의 녹', '해안의 녹', '실현의 녹', 세가지 녹은 인천광역시 공원녹지 기본계획의 보전, 확충, 이용, 경관 체계를 확립하고 전체 기본계획의 큰 틀이 되며, 목표연도 (2030년) 뿐만 아니라 2030년 이후에도 지속적으로 추진되어야 할 과제를 제시함
- '생태의 녹'은 인천광역시 내륙지역의 골격을 형성하는 S자 녹지축의 보전과 연결, 활용방안 등에 관한 계획이며, '해안의 녹'은 서해안에 인접하여 아름다운 해안경관을 가지고 있는 특성을 고려한 계획이며, '실현의 녹'은 장기미집행시설 해제가이드라인에 따른 공원의 분류와 그에 따른 단계별 계획이고 구도심에 녹의 확보에 관한 계획임
- 세가지 녹을 실천함으로써 시민들은 인천광역시 주요 산을 끊어짐 없이 연계하여 이용할 수 있으며, 해안을 바라보며 쉴 수 있는 휴식처를 즐길 수 있으며, 구도심의 회색도시를 녹색도시로 변화시키는데 목적이 있음
- 결국 인천광역시는 주요 자연자원에 대한 보전 및 복원을 통해 야생동물과 인간이 함께 공생하는 도시를 구현하고, 인천광역시의 해양도시에 걸맞는 녹의 조성을 통해 도시의 도시이미지 및 생활환경을 개선할 수 있으며, 구도심의 실현가능한 공원녹지 조성 및 도시녹화로 도시기온저감, 시민의 가까이에 녹을 확보할 수 있는 효과를 가져옴

[표 5] 2030공원녹지 기본계획 기본방향

공원녹지 주요대상	인천광역시 공원녹지비전	비전의 실천전략	기대효과
S자 녹지축	"생태의 녹" (Ecological Green)	주요산의 보전· 활용 및 산림경관 정체성 확립	야생동물 증가, 사람과 인간이 공생하는 도시
해안경관 (서해안, 갯벌)	"해안의 녹" (Coast Green)	해안변 공원조성 및 경관 확보	생활환경 및 도시이미지 개선
구도심의 공원·녹지	"실현의 녹" (Realization Green)	실현가능한 공원녹지의 조성, 도시의 녹화	도시기온저감, 구도심 시민의 녹의확보

### 3 관련법규검토

#### 1. 계획 관련 법규

##### (1) 국토기본법

- 국토기본법 제4조1항의 규정에 의하면 국가와 지방자치단체는 도로, 철도, 항만, 공항, 용수(用水) 시설, 물류 시설, 정보통신 시설 등 국토의 기간시설(基幹施設)을 체계적으로 확충하여 국가경쟁력을 강화하고 국민생활의 질적 향상을 도모하여야 한다고 정의함
- 동법 제4조2의 규정에 의하면 국가와 지방자치단체는 국민의 삶의 질을 향상하기 위하여 국민 모두가 생활에 필요한 적정한 수준의 서비스를 제공받을 수 있는 국토 여건을 조성하여야 한다고 정의함
- 동법 제5조제1항, 3항 규정에 의하면 환경 친화적 국토관리를 위해 계획이나 사업에 의한 사전환경영향을 고려해야 하며, 산·하천·호소·연안·해양으로 이어지는 자연생태계를 통합적으로 관리·보전하고 훼손된 자연생태계를 복원하기 위한 종합적인 시책을 추진해야한다고 정의함

##### (2) 국토의 계획 및 이용에 관한 법률

- 제19조 제1항의 규정에 의해 도시기본계획에서는 공원·녹지에 관한 사항, 경관에 관한 사항을 포함함
- 동법 제36조 제1항에 의하면 녹지지역은 자연환경·농지 및 산림의 보호, 보전 위생, 보안과 도시의 무질서한 확산을 방지하기 위하여 녹지의 보전이 필요한 지역으로 정의함
- 동법 제52조 제1항 규정에 의해 지구단위계획의 내용으로 환경관리계획 또는 경관계획 등에서 공원·녹지에 관한 사항, 경관에 관한 사항을 포함함

##### (3) 도시개발법

- 제5조 제1항 개발계획의 내용에 대한 규정에 의하면 도시개발계획에서는 환경보전계획 등에서 공원·녹지에 관한 사항, 경관에 관한 사항을 포함하여야 함
- [표 6] 공원녹지 관련 법규 내용 종합

구분	관련법규내용
국토기본법	<ul style="list-style-type: none"> <li>○ 경쟁력 있는 국토조성을 위한 국토자원의 활용</li> <li>○ 환경 친화적 국토관리를 위한 내용</li> </ul>
국토의 계획 및 이용에 관한 법률	<ul style="list-style-type: none"> <li>○ 도시기본계획에 공원·녹지에 관한 사항, 경관에 관한 사항 포함</li> <li>○ 녹지지역의 지정</li> <li>○ 지구단위계획 내용 중 환경관리계획 및 경관계획에 공원, 녹지 및 수변공간 내용 포함</li> </ul>
도시개발법	<ul style="list-style-type: none"> <li>○ 개발계획 내용 중 환경보전계획에 공원, 녹지에 관한 내용 포함</li> </ul>



## 2. 공원 관련 법규

### (1) 도시공원 및 녹지 등에 관한 법률

- 도시공원 및 녹지 등에 관한 법률 제2조에 의해 인천광역시 공원 및 녹지 경관 계획에서 사용하는 용어를 정의함

[표 기] 공원녹지 관련 용어 정의

구분	정 의
공원녹지 (2조1호)	<ul style="list-style-type: none"> <li>◦ 쾌적한 도시환경을 조성하고 시민의 휴식과 정서함양에 기여하는 공간 또는 시설로서 도시공원·녹지·유원지·공공공지 및 저수지, 나무·잔디·꽃·지피식물 등의 식생이 자라는 공간, 그 밖에 쾌적한 도시환경을 조성하고 시민의 휴식과 정서함양에 기여하는 공간 또는 시설</li> </ul>
도시공원 (2조3호)	<ul style="list-style-type: none"> <li>◦ 「국토의 계획 및 이용에 관한 법률」제2조제6호 나목의 규정에 의한 공원으로서 도시지역 안에서 도시자연경관의 보호와 시민의 건강·휴양 및 정서생활의 향상에 기여하기 위하여 동법 제30조의 규정에 의한 도시관리계획으로 결정된 것</li> <li>◦ 「국토의 계획 및 이용에 관한 법률」제38조의2의 규정에 의하여 도시자연공원구역으로 결정된 구역</li> </ul>
녹지 (2조5호)	<ul style="list-style-type: none"> <li>◦ 「국토의 계획 및 이용에 관한 법률」제2조제6호 나목의 규정에 의한 녹지로서 도시지역 안에서 자연환경을 보전하거나 개선하고, 공해나 재해를 방지함으로써 도시경관의 향상을 도모하기 위하여 동법 제30조의 규정에 의한 도시관리 계획으로 결정된 것을 말함</li> </ul>

- 동법 제6조제1항에서 지정하는 공원녹지 기본계획의 내용은
  - ① 지역적 특성 및 계획의 방향·목표에 관한 사항
  - ② 인구·산업·경제공간구조·토지이용 등의 변화에 따른 공원녹지의 여건변화에 관한 사항
  - ③ 공원녹지의 종합적 배치에 관한 사항
  - ④ 공원녹지의 축(軸)과 망(網)에 관한 사항
  - ⑤ 공원녹지의 수요 및 공급에 관한 사항
  - ⑥ 공원녹지의 보전·관리·이용에 관한 사항
  - ⑦ 도시녹화에 관한 사항
  - ⑧ 그 밖에 공원녹지의 확충·관리·이용에 필요한 사항
- 동법 제10조제1항에 의하면 도시관리계획의 중 도시공원 및 녹지에 관한 도시관리계획은 공원녹지 기본계획에 포함되어야 하고 공원녹지 기본계획 수립권자는 5년마다 관할 구역의 공원녹지 기본계획에 대하여 그 타당성을 전반적으로 재검토하여 정비하여야 함

- 동법 제14조제2항에 의해 도시개발계획, 주택건설사업계획, 도시 및 주거환경정비계획, 택지개발계획 등에서는 도시공원 또는 녹지의 확보계획을 개발계획에 포함하여야 함
- 동법 제15조제1항에 의해 도시공원을 다음과 같이 세분하고, 공원녹지계획에서는 산림휴양공원, 도시생태공원을 추가하여 계획함

[표 8] 도시공원의 세분 및 정의

구분	정의
생활권 공원	<ul style="list-style-type: none"> <li>◦ 소공원: 소규모 토지를 이용하여 도시민의 휴식 및 정서함양을 도모하기 위하여 설치하는 공원</li> <li>◦ 어린이 공원: 어린이의 보건 및 정서생활의 향상에 기여함을 목적으로 설치된 공원</li> <li>◦ 근린공원: 근린거주자 또는 근린생활권으로 구성된 지역생활권 거주자의 보건·휴양 및 정서생활의 향상에 기여함을 목적으로 설치된 공원</li> </ul>
주제 공원	<ul style="list-style-type: none"> <li>◦ 역사공원: 도시의 역사적 장소나 시설물, 유적·유물 등을 활용하여 도시민의 휴식·교육을 목적으로 설치하는 공원</li> <li>◦ 문화공원: 도시의 각종 문화적 특징을 활용하여 도시민의 휴식·교육을 목적으로 설치하는 공원</li> <li>◦ 수변공원: 도시의 하천변·호수변 등 수변공간을 활용하여 도시민의 여가·휴식을 목적으로 설치하는 공원</li> <li>◦ 묘지공원: 묘지이용자에게 휴식 등을 제공하기 위하여 일정한 구역 안에 「장사 등에 관한 법률」제2조제6호의 규정에 의한 묘지와 공원시설을 혼합하여 설치하는 공원</li> <li>◦ 체육공원: 주로 운동경기나 야외활동 등 체육활동을 통하여 건전한 신체와 정신을 배양함을 목적으로 설치하는 공원</li> <li>◦ 도시농업공원: 도시민의 정서순화 및 공동체의식 함양을 위하여 도시농업을 주된 목적으로 설치하는 공원</li> <li>◦ 방재공원: 지진 등 재난발생 시 도시민 대피 및 구호 거점으로 활용될 수 있도록 설치하는 공원</li> <li>◦ 그 밖의 특별시·광역시 또는 도의 조례가 정하는 공원</li> </ul>

- 동법 제35조에 의해 녹지는 그 기능에 의하여 다음과 같이 세분하여 공원녹지 계획에 적용함

[표 9] 시설녹지의 세분 및 정의

구분	정의
완충녹지	◦ 대기오염·소음·진동·악취 그 밖에 이에 준하는 공해와 각종 사고나 자연재해 그 밖에 이에 준하는 재해 등의 방지를 위하여 설치하는 녹지
경관녹지	◦ 도시의 자연적 환경을 보전하거나 이를 개선하고 이미 자연이 훼손된 지역을 복원·개선함으로써 도시경관을 향상시키기 위하여 설치하는 녹지
연결녹지	◦ 도시안의 공원·하천·산지 등을 유기적으로 연결하고 도시민에게 산책 공간의 역할을 하는 등 여가·휴식을 제공하는 선형의 녹지

- 동법 시행규칙 제4조의 도시공원의 설치 및 규모를 공원녹지 계획에 적용함

[표 10] 도시공원의 세분 및 정의

공원구분	설치기준	유치거리	규모
1. 생활권공원			
가. 소공원	제한없음	제한없음	제한없음
나. 어린이 공원	제한없음	250m이하	1,500㎡이상
다. 근린공원			
(1) 근린생활권	제한없음	500m이하	1만㎡이상
(2) 도보권	제한없음	1,000m이하	3만㎡이상
(3) 도시지역권	해당 도시공원의 기능을 충분히 발휘할 수 있는 장소에 설치	제한없음	10만㎡이상
(4) 광역권	해당 도시공원의 기능을 충분히 발휘할 수 있는 장소에 설치	제한없음	100만㎡이상
2. 주제공원			
가. 역사공원	제한없음	제한없음	제한없음
나. 문화공원	제한없음	제한없음	제한없음
다. 수변공원	하천·호수 등의 수변과 접하고 있어 친수공간을 조성할 수 있는 곳에 설치	제한없음	제한없음
라. 묘지공원	정숙한 장소로 장래 시가화가 예상되지 아니하는 자연녹지지역에 설치	제한없음	10만㎡이상
마. 체육공원	해당 도시공원의 기능을 충분히 발휘할 수 있는 장소에 설치	제한없음	1만㎡이상
바. 도시농업공원	제한없음	제한없음	1만㎡이상
사. 방재공원	제한없음	제한없음	제한없음
아. 그 밖의 특별시·광역시 또는 도의 조례가 정하는 공원	제한없음	제한없음	제한없음

○ 도시공원 및 녹지 등에 관한 법률 시행규칙 제18조의 녹지 설치 및 규모

[표 11] 시설녹지의 세분 및 정의

구분	설치기준		녹화면적율	폭원
완충 녹지	공장 또는 사업장 등에서 발생하는 제반공해의 방지	전용주거지역, 교육 및 연구시설 등 조용한 환경을 요하는 지역	50%이상	최소 10m이상
		재해발생시 피난	70%이상	최소 10m이상
		보안, 접근억제, 상충되는 토지이용조절	80%이상	최소 10m이상
	철도·고속국도 등 교통시설에서 발생하는 제반공해 방지		80%이상	최소 10m이상
경관 녹지	도시경관 확보와 향상	도시 내 자연환경 보전	자연환경 보전에 필요한 면적 이내	
		주민의 일상생활에 있어서 쾌적성과 안정성 확보	조경시설 설치에 필요한 면적 이내	
연결 녹지	기능의 고려사항	비교적 규모가 큰 숲 및 하천 등에 따라 상징적인 녹지축 및 생태통로	70%이상	최소 10m이상
		주거지역·상업지역·학교 및 기타 공공시설과 연결망		
		산책 및 휴식을 위한 소규모 가로공원		

### 3. 하천 관련 법규

#### (1) 하천법

- 하천법 제2조제1항에서 규정하는 하천은 국가가 관리하는 ‘국가하천’, 특별시장·광역시장 또는 도지사가 관리하는 ‘지방하천’으로 구분됨
- 동법 제2조제3항에서 규정하는 하천 부속물은 하천관리에 필요한 댐·하굿둑·제방·호안·수제·보·갑문·수문·수로터널·운하·관측시설 기타 이 법에 의하여 설치된 시설 또는 공작물을 말하며, 수변공간 계획 시 지하 강변도로 조성, 친환경 재료를 이용한 환경사 제방 조성, 수변 경관을 조망하는 시설 등이 이에 해당함

#### (2) 소하천 정비법

- 하천 정비법 제2조제1항에 의하면 ‘소하천’은 하천법의 적용 또는 준용을 받지 아니하는 하천임
- 동법 제3조 규정에 의하면 소하천은 특별자치도지사, 시장·군수 또는 자치구의 구청장이 지정하고, 정비 및 유지관리를 관장함
- 동법 제6조에 의하면 소하천에 대한 정비방향이 지침이 될 소하천정비종합계획을 수립하여야 하고
  - ① 소하천의 정비에 관한 기본방침
  - ② 소계별 소하천망의 구성
  - ③ 재해예방 및 환경개선과 수질보전에 관한 사항
  - ④ 소하천의 다목적 이용과 주민의 소득증대에 관한 사항 등을 포함해야 하며, 소하천 경관계획에서 다루는 정비방향이 소하천정비종합계획과 부합되어야 함
- 동법 제14조제1항의 소하천의 점용에 관한 규정에 의해 소하천 경관계획에서 다루는 정비 및 보전을 위한 시설물 설치 시, 총리령이 정하는 바에 의하여 관리청의 허가를 받아야 하고, 대통령령이 정하는 경우에는 해당하지 않음

#### (3) 하천관련 법규내용 종합

[표 12] 하천관련 법규내용 종합

구분	정의
하천법	<ul style="list-style-type: none"> <li>○ 하천의 정의 및 분류</li> </ul>
소하천정비법	<ul style="list-style-type: none"> <li>○ 소하천의 지정</li> <li>○ 소하천정비종합계획의 내용</li> </ul>

