

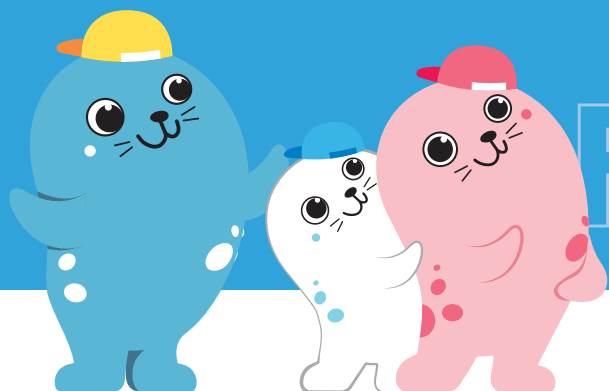
FY2019

쉽게 읽고 보는

# 인천의 살림살이



FINANCE



1 일반현황	02
2 살림현황	04
3 세입·세출 결산 요약	05
4 세입·세출 결산 분석	06
5 기금 결산 현황	12
6 재무제표 살펴보기	13
7 재무분석 비교	18
8 인천시의 주요성과	20



# 1. 일반현황

1

기본현황(2019)

인구

인구수



2,957,026명

(외국인수 : 72,235명)

세대수



1,238,641세대

행정구역

8구2군

153읍면동

4,709통 23,303반



면적 : 1,063.3 km<sup>2</sup>

행정조직

(단위 : 개소/명)

구분	실	국	본부	관, 담당관	과	사업소	기타	공무원수
행정조직	1	12	3	19	83	18	16	6,885

※ 기타 : 1 의회, 1 출장소(경제자유구역청), 14 직속기관

## 2 주요현황(2019)

※ ( )안은 특광역시 평균

재정자립도

57.7%  
(52.6%)

1인당 세출총액

352만원  
(357만원)

1인당 지방세 부담액

131만원  
(133만원)

사업체수

202,493개  
(364,017개)

경제활동참가율

65.4%  
(61.8%)

1인당 개인소득

18,626천원  
(20,086천원)

고용률

62.5%  
(59.3%)

청년고용률

48.8%  
(42.6%)

취업자수

1,581천명  
(1,665천명)

평균연령

41세  
(41.3세)

혼인건수

13,401건  
(14,809건)

출산률

1.006명  
(0.958명)

의료기관수

3,277개소  
(6,572개소)

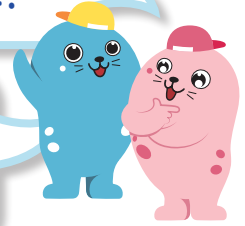
자동차등록대수

1,635,323대  
(1,322,848대)우리시의 일반현황에  
대해 알아 보았어요!

## 2. 살림현황

### 인천시 살림은 어떻게 운용되나요?

시의 예산은 일반회계, 특별회계(기타, 공기업), 기금 등 3종류의 큰 회계가 있습니다.  
각각으로 나누어보면 일반회계 1개, 기타특별회계 17개, 공기업특별회계 3개,  
기금 16개로 재정을 운용하고 있습니다.



#### 제일 큰 예산은 「일반회계」입니다



우리가 내는 세금을 주요 재원으로 행정수행 및 복지, 교육, 환경, 도로정비 등 다양한 분야로 사용되는 회계입니다.  
가계로 예를 들면 생활비에 사용하는 돈을 출납하는 지갑입니다.

#### 다음은 「특별회계」입니다



특정 목적 달성을 위해 수입과 지출을 일반회계와 별도로 분리하여 사용하는 회계입니다.

##### 공기업특별회계(3개분야) : 1조3,588억 원

| 상수도사업, 하수도사업, 경제자유구역사업

##### 기타특별회계(17개분야) : 2조725억 원

| 학교용지부담금, 재난안전, 소방, 의료급여기금, 수도권매립지, 수질개선, 공공폐수처리시설,  
토지구획정리(오류, 마전, 불로지구), 도시교통사업, 도시철도사업, 광역교통시설, 기반시설,  
도시개발, 지하도상가, 원도심활성화

#### 마지막은 「기금」입니다



특정 행정목적 달성을 위하여 자금을 적립하여 탄력적으로 운용됩니다.  
시에는 통합관리, 남북교류협력, 지역개발 등 16개의 기금이 있습니다.

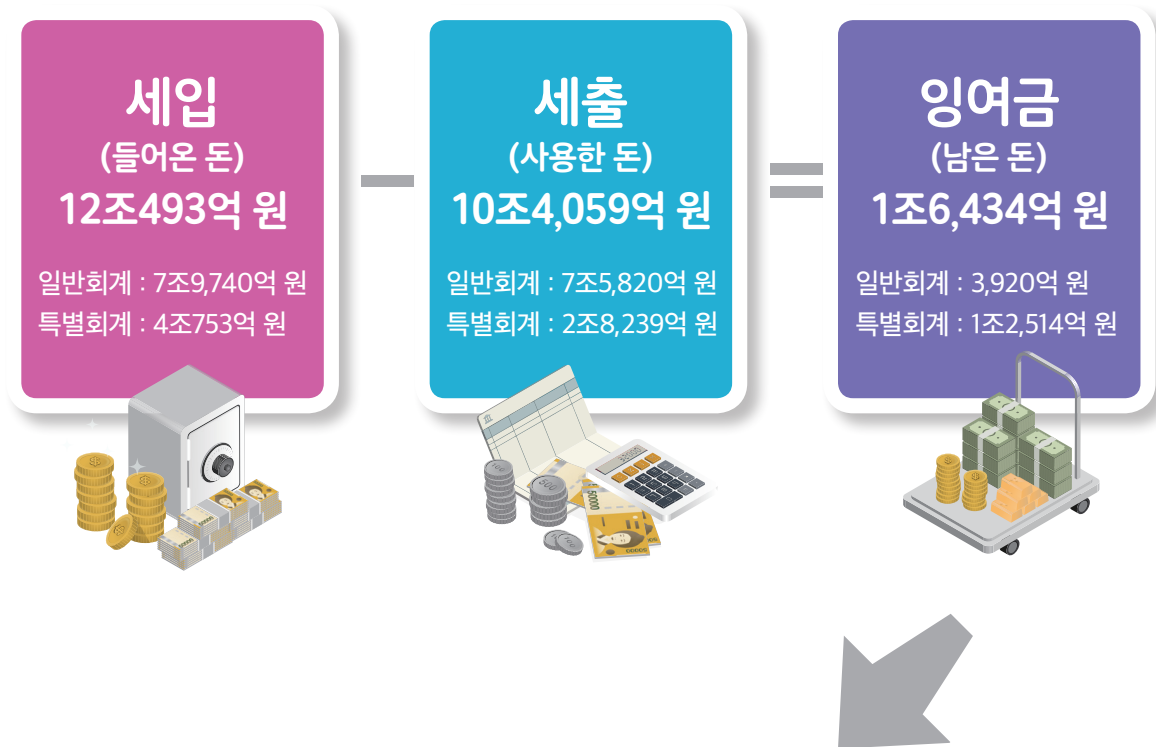
| 통합관리, 남북교류협력, 지방채상환, 지역개발, 지방세발전, 재난관리, 재해구호, 사회복지,  
식품진흥, 양성평등, 화장시설주변지역 주민지원, 도시 및 주거환경정비, 중소기업육성,  
에너지사업, 농어촌진흥, 남동산업단지 및 주변지역 악취방지시설



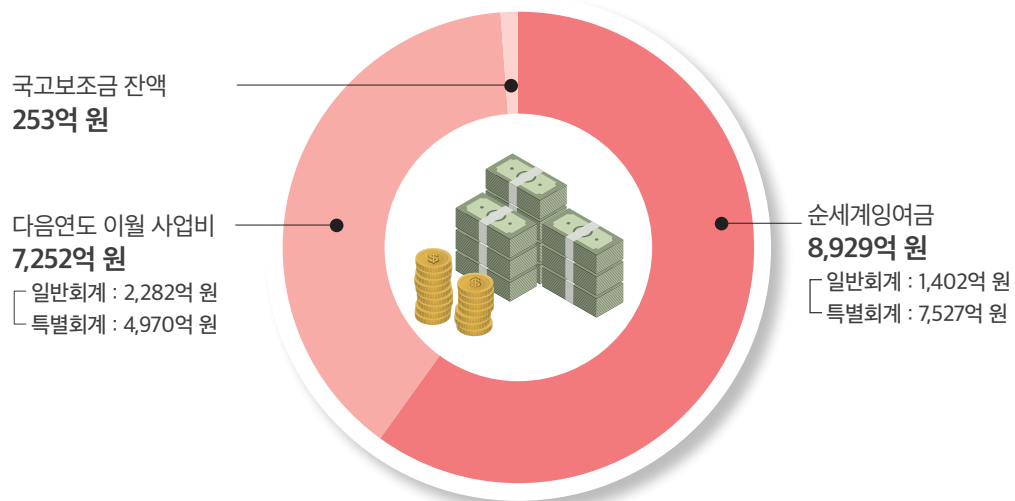
**재정규모 11조8,416억 원**

(기금을 포함한 예산 합계)

### 3. 세입·세출 결산 요약



잉여금 : 1조6,434억 원



‘순세계잉여금’이란,  
쓰고 남은 돈(잉여금)에서 다음연도 또는 이후까지 추진할 사업에 쓸 돈과  
국가에 반납할 돈을 뺀 순수하게 남은 돈입니다.

다음연도 추경 세입예산에 반영 후 부채상환과 각종 사업비 자원 등으로 사용됩니다.



## 4. 세입·세출 결산 분석

1

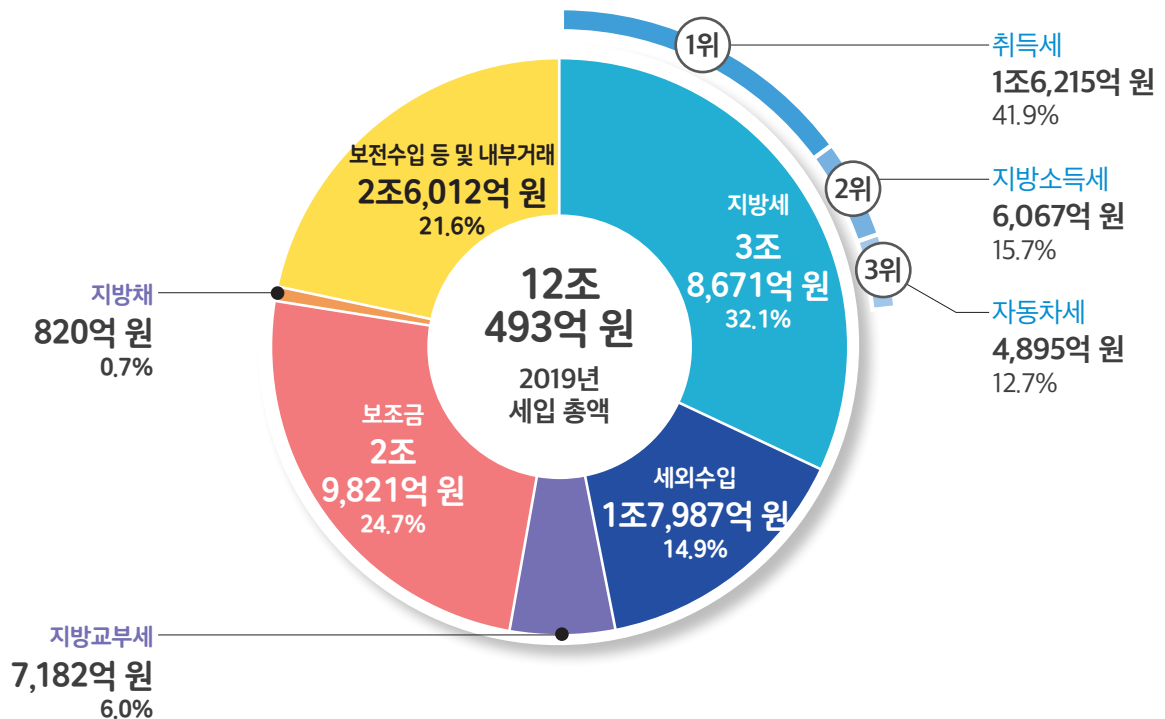
### 세입결산



인천시의 2019회계연도 세입 총액은 **12조493억 원**입니다.

- 시민이 납부한 **지방세**(취득세, 지방소득세, 자동차세 등)가 세입 중 가장 큰 비중(32.1%)을 차지하며, **세외수입**(사용료, 수수료, 임대수입 등)과 더불어 인천시의 자주재원을 구성하는 중요한 세입원입니다.
- 국가의 재원으로 자치단체에 교부하는 **지방교부세**와 **보조금**은 의존재원으로서 총 세입의 30.7%를 차지합니다.
- 그 밖에 **보전수입 등 및 내부거래**(잉여금, 전년도 이월금, 전입금 등), 지방채 발행을 통한 **지방채** 세입 등이 총 세입을 구성하는 여섯 가지 세입원입니다.

### 세입 현황



일반회계 세입재원 중 3조8,671억 원(32.1%)인 지방세 세입은 부동산, 자동차 등을 취득하면서 납부하는 취득세가 주된 세입재원이고, 지방소득세, 자동차세 순입니다.



## 2019년 한해동안 시민들로부터 받은 세금(지방세)은 얼마일까요?



지방세 : 3조8,671억 원

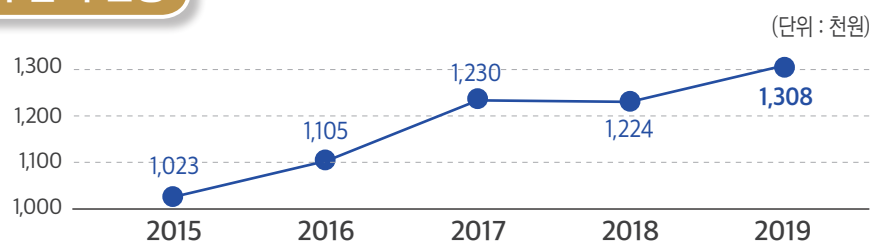


시민 1인당 지방세 부담액은? 1,307,780원 입니다

(지방세 결산액 / 인구수)



## 연도별 지방세 부담액 현황



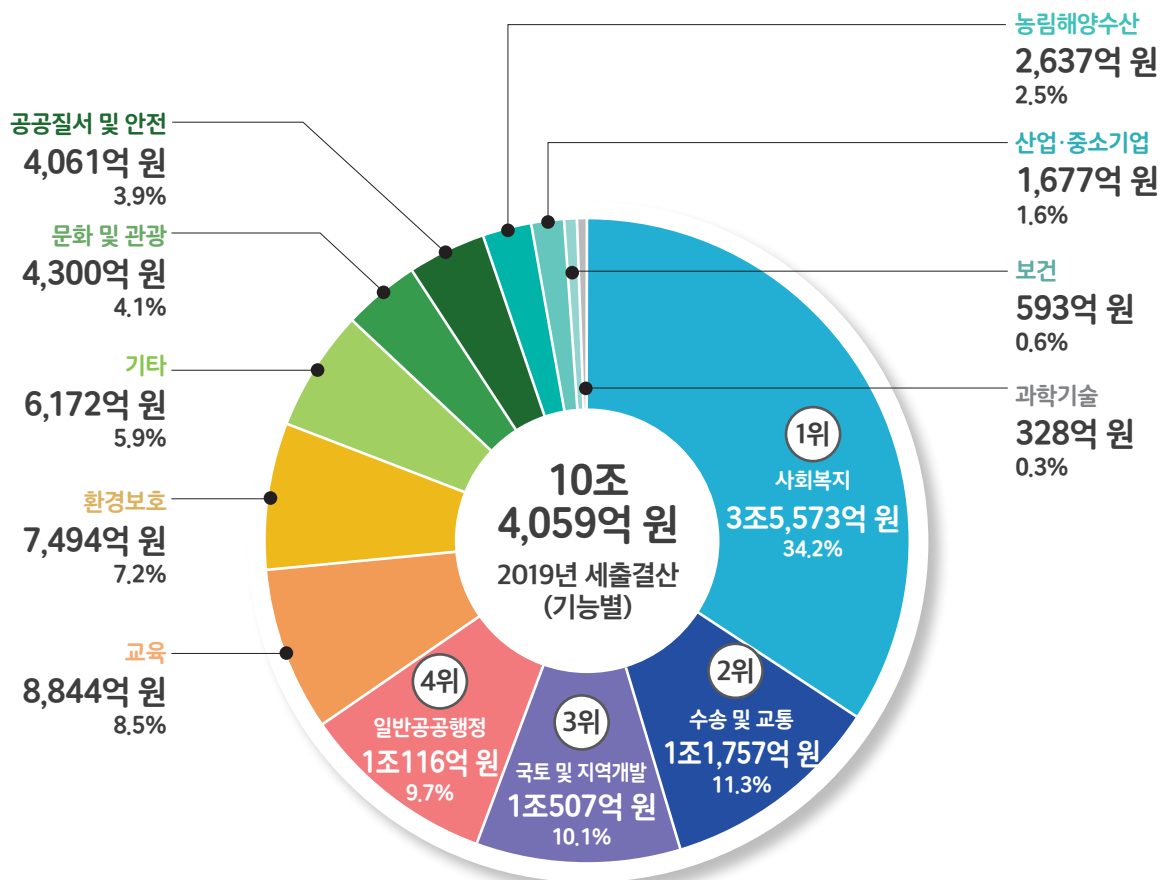
2

## 세출결산



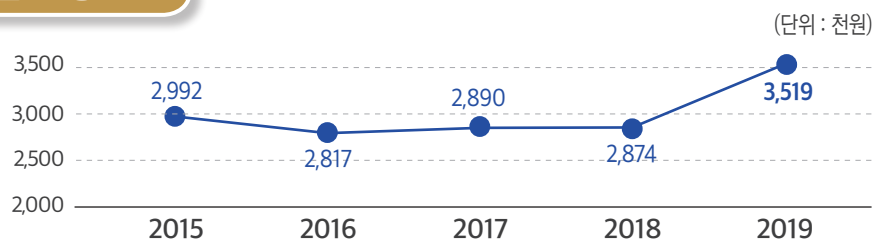
인천시의 2019회계연도 세출 총액은 **10조4,059억 원**입니다.

- 지출비중이 가장 높은 분야는 사회복지 분야이고, 그 외 수송 및 교통, 국토 및 지역개발, 일반공공행정, 교육분야 순으로 지출되었습니다.



시민 1인당 세출총액은? **3,519,050원** 입니다  
(세출 결산액 / 인구수)

### 연도별 세출 현황



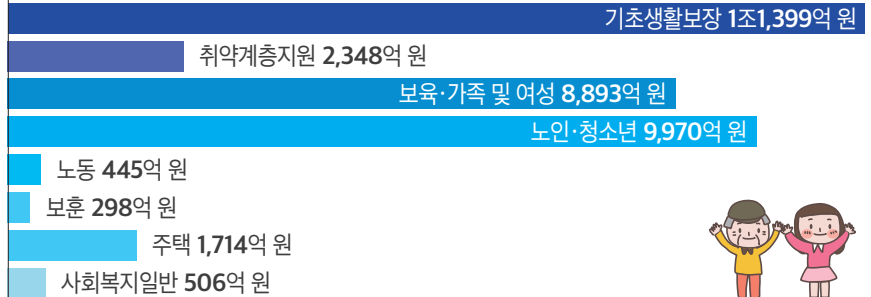


## 인천시 세출 분야별 현황

## 사회복지

3조5,573억 원

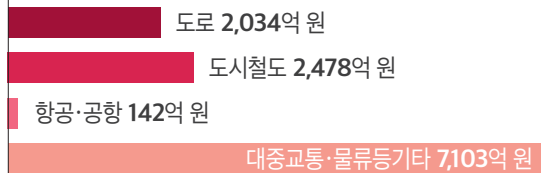
취약계층이나 보육, 출산을 지원하고 여성, 노약자나 장애인 등의 복지에 사용됩니다.



## 수송 및 교통

1조1,757억 원

도로, 다리를 만들거나 시설을 정비하고, 대중교통·물류 등을 위한 관리 및 지원사업에 사용됩니다.



## 국토 및 지역개발

1조507억 원

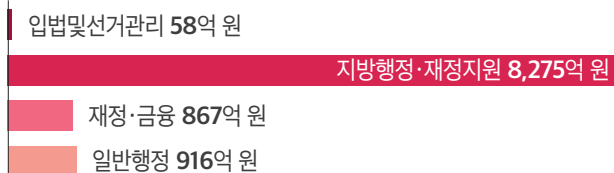
원도심 활성화 등 지역 및 도시를 개발하거나 하천, 녹지, 공원 등을 운영하고 정비하기 위한 사업에 사용됩니다.



## 일반공공행정

1조116억 원

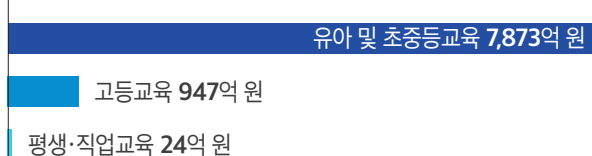
행정기관의 운영이나 군·구의 재정을 지원하고, 세금의 징수나 시민들에게 필요한 다양한 서비스 지원을 위해 사용됩니다.



## 교육

8,844억 원

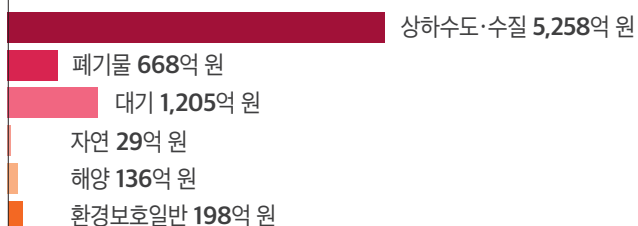
유아 및 초·중·고등교육, 평생·직업교육 등 교육발전을 위한 재정을 지원하기 위해 사용됩니다.



## 환경보호

7,494억 원

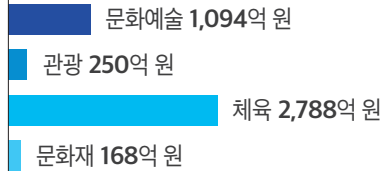
상·하수도를 유지관리, 쓰레기를 모으거나 처리하는 비용, 자연보호, 해양도시 건설이나 푸른바다 조성, 관리 등에 사용됩니다.



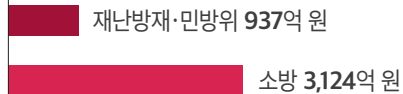
## 인천시 세출 분야별 현황

문화 및 관광  
4,300억 원

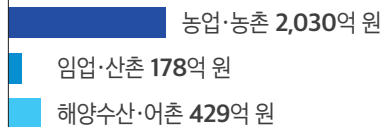
문화예술회관을 위한 지원이나 도서관·박물관 등의 행사축제, 관광개발 및 홍보, 체육시설 운영 및 관리, 문화재 보존관리 등에 사용됩니다.

공공질서 및 안전  
4,061억 원

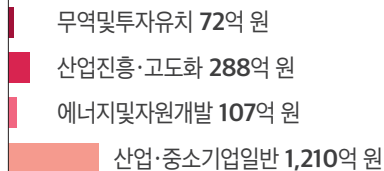
홍수, 화재, 각종 사고 등의 재난지원 및 예방사업과 소방서 및 소방차, 구급차 등의 관리에 사용됩니다.

농림해양수산  
2,637억 원

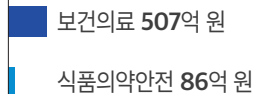
농업, 임업, 수산업 진흥사업이나 도매시장 운영·관리를 위해 사용됩니다.

산업·중소기업  
1,677억 원

전통시장이나 중소기업에 지원하거나, 무역 및 투자유치 등을 위해 사용됩니다.

보건  
593억 원

무료예방 접종 등 보건소를 운영하고, 식품의약품의 안전관리를 위해 사용됩니다.

과학기술  
328억 원

드론사업 등 첨단산업 육성을 위한 지원과 과학관을 운영하기 위해 사용됩니다.

기타  
6,172억 원

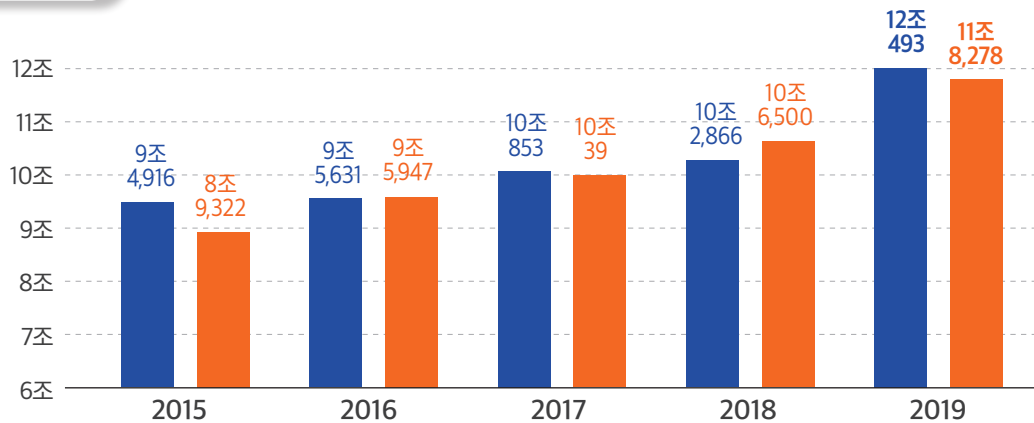
행정운영경비 등



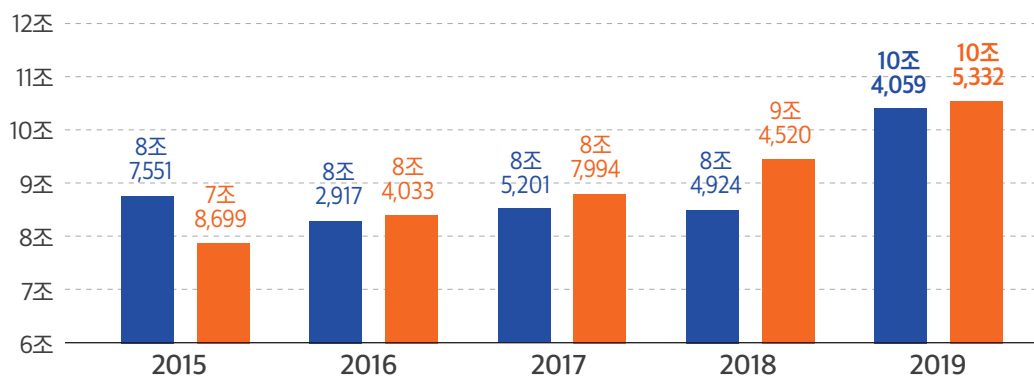
## 3 연도별 세입·세출 현황

## 세입

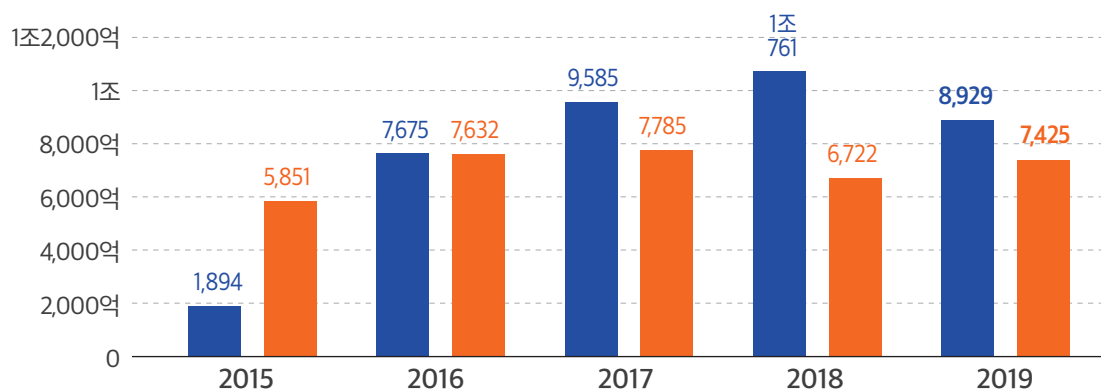
인천 특광역시 평균 (단위: 억원)



## 세출



## 순세계잉여금

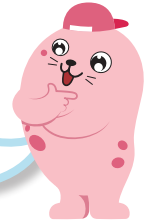


## 5. 기금 결산 현황



### 기금이란 무엇인가요?

- 기금이란 예산을 좀 더 탄력적으로 사용하기 위해 예산과는 별도로 조성한 재원으로 인천시에서 운용하는 기금은 **16개 기금에 1조3,669억 원**입니다.
- 기금은 설치 및 운용에 관한 사항을 조례로 정하고 있으며, 조례에서 정한 기금의 목적에 따라 사업을 추진하고 있습니다.



### 2019회계 기금 조성액

**통합관리기금** 1,221억 원  
시에서 관리하고 있는 기금들의 여유자금을 운영

**남북교류협력기금** 60억 원  
남북교류협력사업 및 통일정책사업 지원

**지방채상환기금** 19억 원  
지방채 원리금의 상환 및 연차별 상환재원 확보

**지역개발기금** 9,005억 원  
지역개발사업 등을 지원하는데 필요한 자원 조달

**지방세발전기금** 2억 원  
지방세에 대한 연구, 조사 및 평가 등에 필요한 지방세 발전기금의 관리 및 운용

**재난관리기금** 918억 원  
재난의 사전 예방과 신속한 응급 복구

**재해구호기금** 520억 원  
재해발생시 응급적인 구호사업 지원

**사회복지기금** 117억 원  
사회복지사업 및 기초생활보장사업의 효율적인 추진

**식품진흥기금** 63억 원  
식품위생 및 국민영양향상 등 식품산업발전 사업 지원

**양성평등기금** 42억 원  
여성의 사회참여 확대, 한부모가족과 여성의 복지증진 사업 등 지원

**화장시설주변 지역주민지원기금** 8억 원  
화장시설 주변지역 주민의 소득향상 및 복지증진 지원

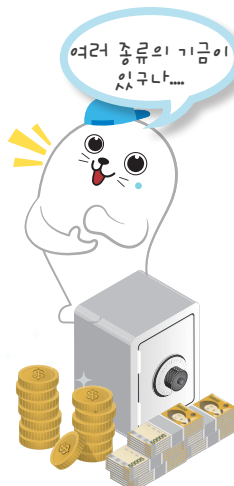
**도시 및 주거환경정비기금** 489억 원  
도시 및 주거환경정비법에 의한 정비사업의 원활한 수행을 위한 지원

**중소기업육성기금** 745억 원  
중소기업 육성 및 재래시장의 현대화를 통한 경쟁력 강화

**에너지사업기금** 168억 원  
기후변화 대응관련 사업지원 및 도시가스보급 확대

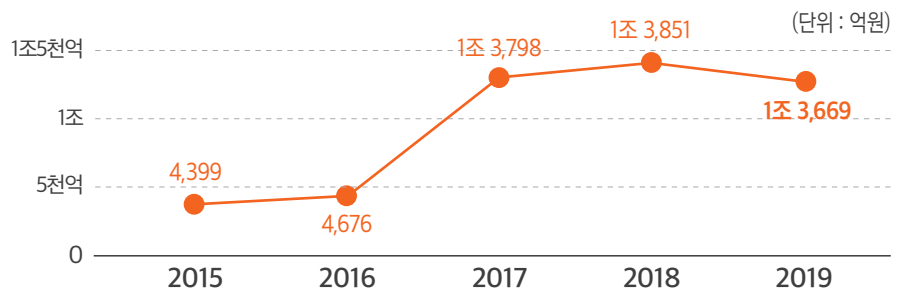
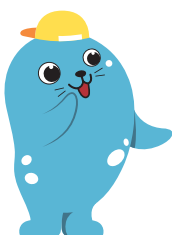
**농어촌진흥기금** 110억 원  
농어업 생산성 향상 등 소득증대사업 등을 지원

**남동산업단지 및 주변 지역 악취 방지시설기금** 182억 원  
남동산업단지 및 주변지역의 악취방지시설 개선

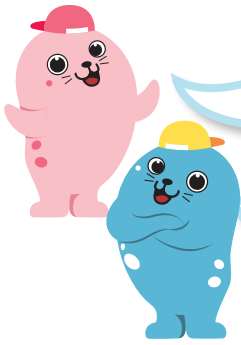


**1조 3,669억 원**

### 연도별 기금현황



## 6. 재무제표 살펴보기



### ‘재무제표’란 무엇인가요?

- 재무제표란 일반기업처럼 복식부기 회계기준을 적용하여 우리시의 한 해 동안 살림살이를 결산하여 재산상태와 경영현황을 나타내기 위한 재무보고서로 재정상태표, 재정운영표, 순자산변동표, 주석으로 구성되어 있습니다.

### 재정상태표



자산 : 57조 8,798억 원

재정상태표는 일정시점 현재, 시의 재정상태를 보여주는 재무보고서입니다.



### 재정운영표



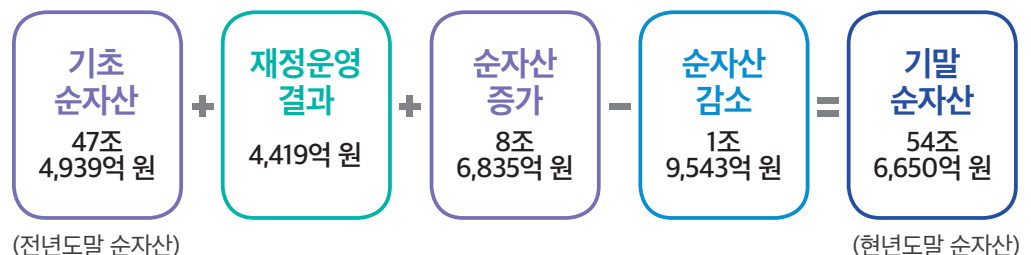
수익 : 9조 5,508억 원

재정운영표는 시의 한 해 동안 살림살이를 수익과 비용으로 표시하여 재정의 운영결과를 나타냅니다.



### 순자산변동표

순자산변동표는 한 해 동안의 순자산의 증감내역을 나타냅니다.

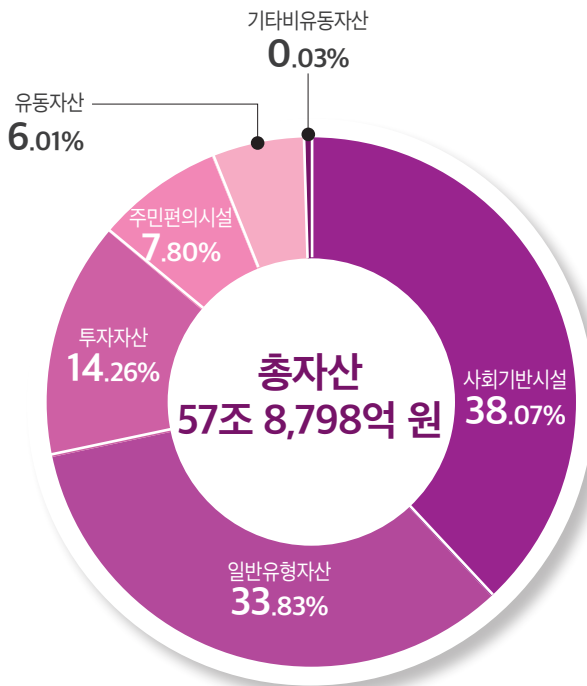
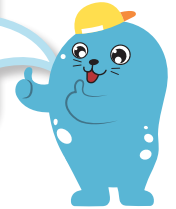


## 1

## 인천시 자산

인천시의 2019회계연도 자산은 전년대비 7조 5,066억 원 증가한  
**57조 8,798억 원** 입니다.

- 자산 증가의 주된 요인은 영종도 및 송도 일대 공원 및 도로 등(6조원), 남촌농축산물도매시장, 강화군 수해 상습지 개선사업 및 영종·용유도 지역 도로개설 등(1조원) 으로 인한 자산증가 때문입니다.



#### ■ 사회기반시설 : 22조 344억 원

지역사회의 기반적 자산(도로, 도시철도, 상하수도시설, 수질정화시설, 폐기물처리시설 등)

#### ■ 일반유형자산 : 19조 5,833억 원

공공서비스 제공을 위해 설치한 시설물 (토지, 건물, 구축물, 기계장치, 집기비품 등)

#### ■ 투자자산 : 8조 2,547억 원

투자 또는 권리행사의 목적으로 보유하는 자산 (장기금융상품, 장기대여금, 장기투자증권 등)

#### ■ 주민편의시설 : 4조 5,126억 원

시민이 공동으로 이용하는 편의시설 (도서관, 주차장, 공원, 박물관, 문화시설 등)

#### ■ 유동자산 : 3조 4,776억 원

1년 이내에 현금화가 가능한 자산 (현금, 현금성자산, 단기금융상품, 미수세금 등)

#### ■ 기타비유동자산 : 172억 원

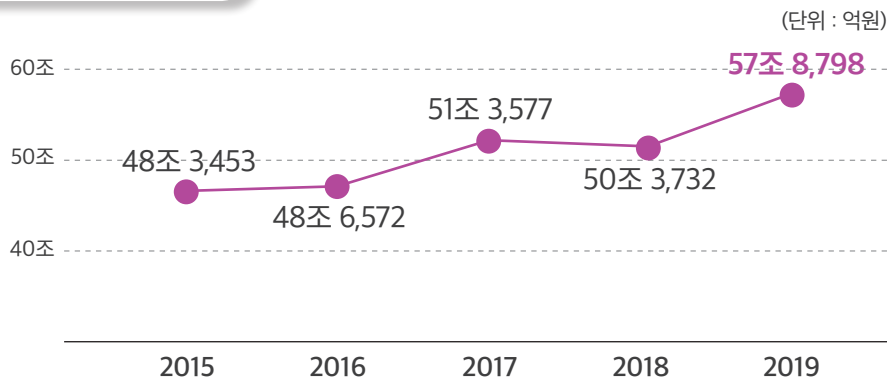
기타 위에 속하지 않는 자산 (보증금, 지적재산권, 전산소프트웨어 등)

시민 1인당 총자산은?  
 (총자산 / 인구수)

**19,573,649원** 입니다



#### 연도별 자산 추이



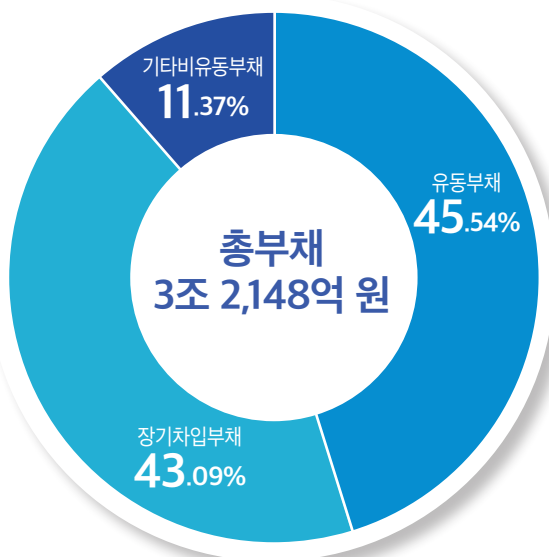
## 2

## 인천시 부채

인천시의 2019회계연도 부채는 전년대비 3,355억 원 증가한 **3조 2,148억 원** 입니다.

- 부채 증가의 주된 요인은 장기차입금 및 지방채증권 등 차입부채는 2,572억원 감소하였지만, 자산매각에 따른 선수금(계약금, 중도금 등) 증가와, 인천도시공사의 도시 개발사업에 대한 재정보전 확정 등으로 부채가 5,749억원 증가했기 때문입니다.

<b>채무와 부채의 차이</b>	채무는 금융기관 등에서 빌린 돈으로 갚아야 할 시기와 금액이 정해져 있는 의무입니다. 부채는 채무를 포함한 더 넓은 개념으로, 갚아야 할 시기와 금액이 정해져 있지 않고 꼭 갚아야 하는 것도 아니지만 향후 지출이 예상되는 현재 시점의 의무입니다.
<b>채무비율 부채비율</b>	자치단체의 재정건전성은 채무비율과 부채비율을 종합적으로 판단합니다. 우리시의 재정규모대비 채무비율은 16.64%(1조 9,704억 원)이고, 자산대비 부채비율은 5.55%입니다. (특광역시 평균 : 각 16.63%, 6.96%)



#### ■ 유동부채 : 1조 4,641억 원

1년 이내에 갚아야 할 부채  
(단기차입금, 유동성장기차입부채, 기타유동부채)

#### ■ 장기차입부채 : 1조 3,853억 원

만기가 1년 이후에 도래하는 부채(장기차입금, 지방채증권)

#### ■ 기타비유동부채 : 3,654억 원

기타 위에 속하지 않는 부채  
(퇴직급여충당부채, 장기예수보증금, 장기선수수익 등)

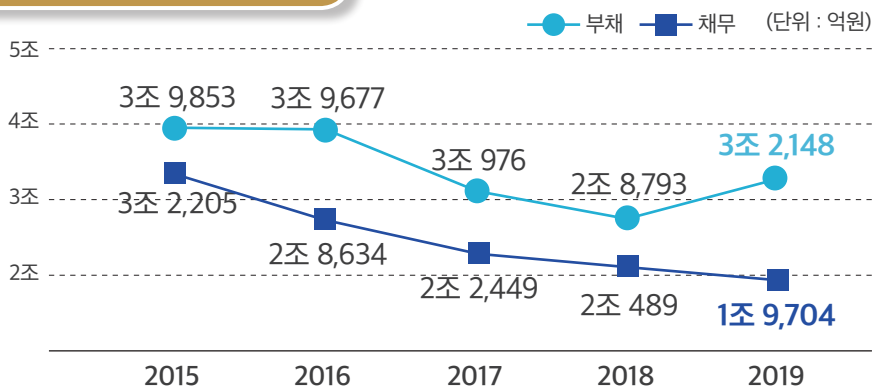
#### 시민 1인당 총부채는?

(총부채 / 인구수)

**1,087,187원** 입니다



#### 연도별 부채와 채무 추이

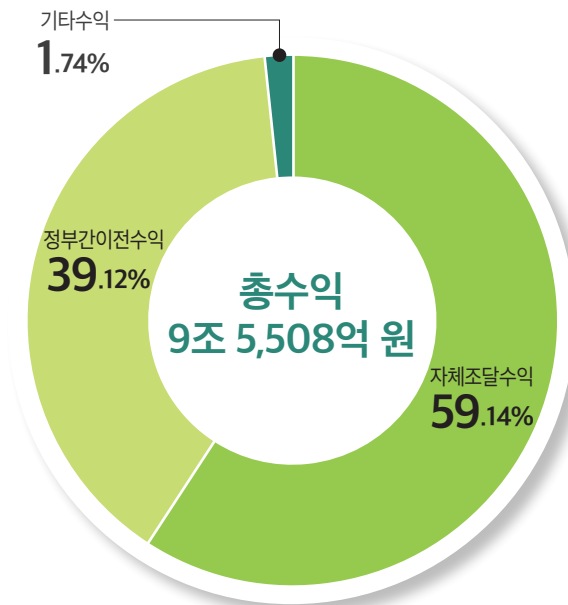


## 3

## 인천시 수익

인천시의 2019회계연도 수익은 전년대비 1조 3,956억 원 증가한  
**9조 5,508억 원** 입니다.

- 수익 증가의 주된 요인은 지방세 (4,868억 원), 세외수입 (1,053억 원) 및 국고보조금 등 (8,035억 원)이 증가했기 때문입니다.
- 수익은 시민이 납부한 지방세와 세외수입 그리고 인천시의 정부간 이전수익으로 구성되며, 발생주의 회계기준에 따라 정기에금 등에서 발생한 미수이자수익 등 현금 유입이 없는 수익도 포함됩니다.

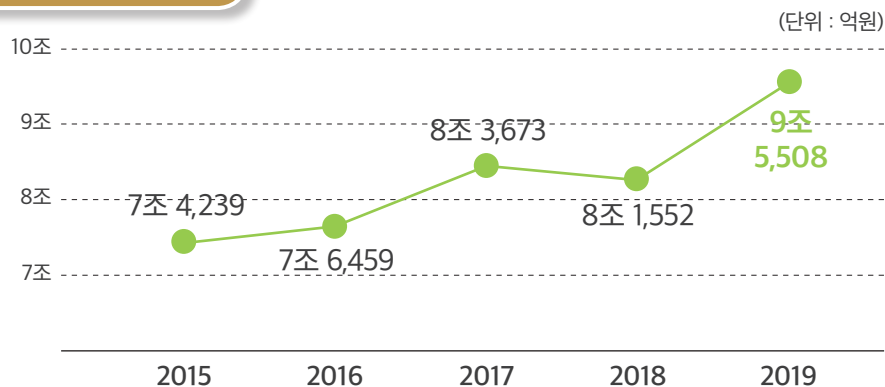


- 자체조달수입 : 5조 6,484억 원**  
지방세수입, 임시세외수입, 경상세외수입 등
- 정부간이전수입 : 3조 7,363억 원**  
지방교부세수입, 조정교부금·재정보전금 수익 등
- 기타수입 : 1,661억 원**  
전입금수입, 기부금수입, 외화환산이익 등

시민 1인당 총수입은? **3,229,890원** 입니다  
 (총수입 / 인구수)



## 연도별 수익 추이

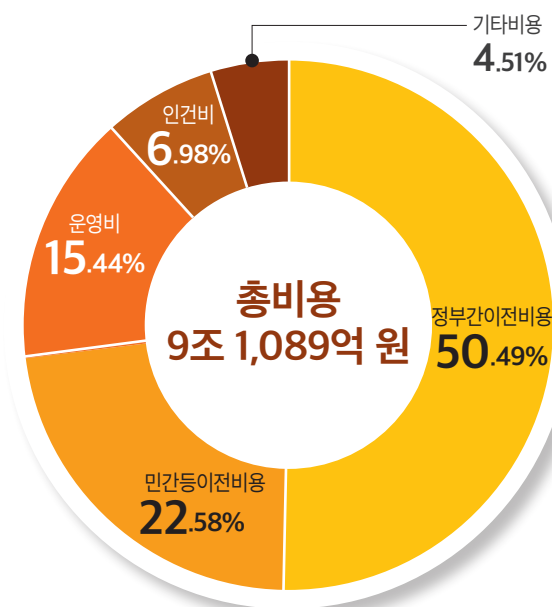




## 4 인천시 비용

인천시의 2019회계연도 비용은 전년대비 1조 7,735억 원 증가한  
**9조 1,089억 원** 입니다.

- 비용 증가의 주된 요인은 정부간이전비용(군·구 재정지원보조금, 무상급식 등 교육기관 보조금) 6,717억 원, 민간등이전비용(운수업계보조금 등 민간보조금 및 인천도시공사 재정보전금 등) 6,681억 원, 운영비(IFEZ용지조성비 및 공립대학운영비 등) 3,268억 원 등이 증가했기 때문입니다.
- 인천시의 비용은 공공서비스 제공을 위해 사용한 지출액과 발생주의 회계기준에 따라 처리하는 감가상각비 같은 현금지출이 없는 금액도 포함됩니다.

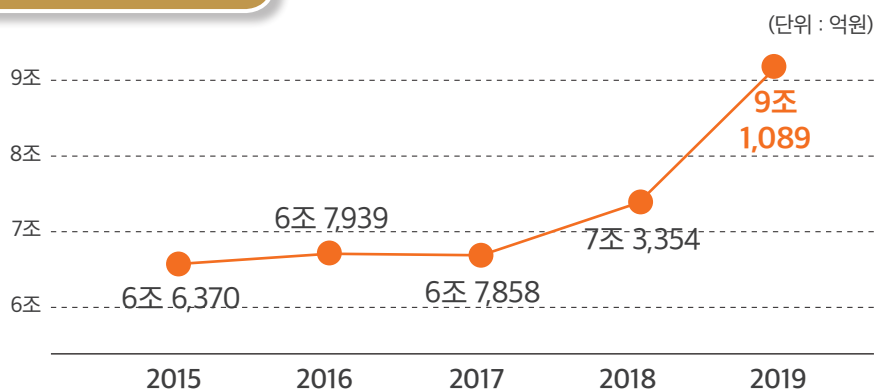


- **정부간이전비용 : 4조 5,993억 원**  
 시도비보조금, 조정교부금, 교육비특별회계 전출금 등
- **민간등이전비용 : 2조 568억 원**  
 민간보조금, 민간장학금, 출연금, 전출금 등
- **운영비 : 1조 4,067억 원**  
 업무추진비, 교육훈련비, 제세공과금, 행사비 등
- **인건비 : 6,355억 원**  
 급여, 복리후생비, 퇴직급여, 기타인건비 등
- **기타비용 : 4,106억 원**  
 자산처분손실, 감가상각비, 대손상각비 등

시민 1인당 총비용은? **3,080,438원** 입니다  
 (총비용 / 인구수)



## 연도별 비용 추이



## 7. 재무분석 비교

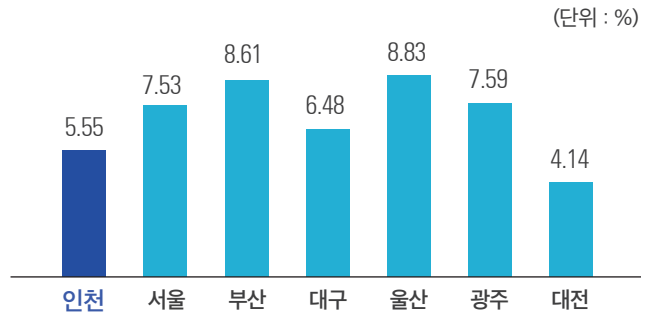
### 총자산 대비 총부채 비율 : 5.55%

(총부채 / 총자산 × 100)

총자산 중 총부채가 얼마나 차지하는가를 나타내는 비율입니다.

부채가 차지하는 비율이 낮을수록 재정건전성은 양호하다고 볼 수 있습니다.

#### 특광역시 중 2위



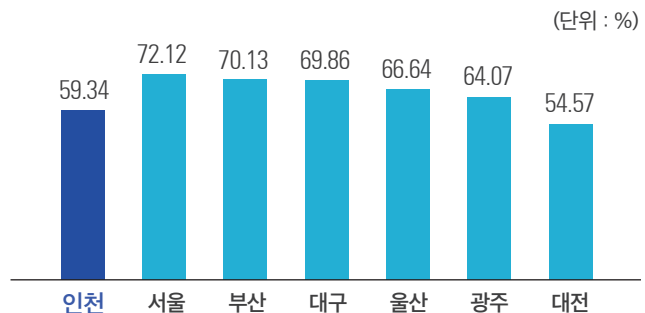
### 경상수지 비율 : 59.34%

(경상비용 / 경상수익 × 100)

지자체의 지급 능력과 변제 능력을 나타내는 지표. 인건비, 운영비 등 항상 일정하게 드는 비용에 시의 세금, 각종 교부금 등 일정하게 들어오는 재원을 어느 정도의 비율로 사용하고 있는지를 나타내는 것으로 **재정의 탄력성, 경직도를 보는 지표**입니다.

이 비율이 높을수록 재원의 여유가 적어져 정책적으로 사용할 수 있는 돈이 적어집니다.

#### 특광역시 중 2위



### 시민 1인당 총자산 : 19,574천원

(총자산 / 인구수)

시민 1인당 총 자산액은 시민 1인이 누리는 공공서비스의 척도를 나타냅니다.

자산이 많을수록 시민이 제공받는 공공서비스가 많다고 볼 수 있습니다.

#### 특광역시 중 1위

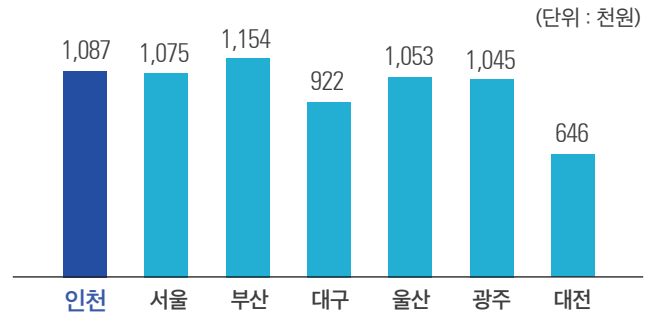


## 시민 1인당 총부채 : 1,087천원

(총부채 / 인구수)

시민 1인당 총 부채가 많을수록  
주민의 부채상환 부담이 크다고 볼 수 있습니다.  
부채비율은 낮을수록 재정 안정성이 **양호**합니다.

### 특광역시 중 6위

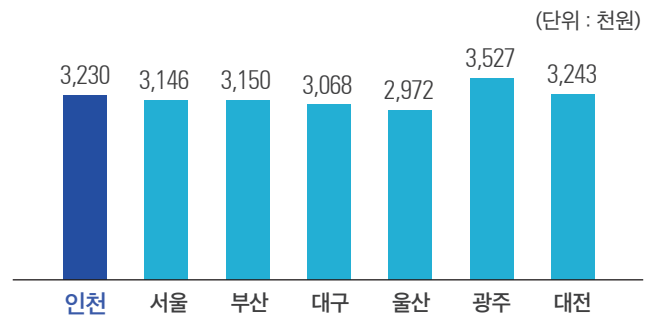


## 시민 1인당 총수익 : 3,230천원

(총수익 / 인구수)

시민 1인당 수익이 많을수록 수익 측면에서의  
재정 상황이 좋다고 할 수 있습니다.  
수익을 구성하는 대부분의 금액은  
시민이 납부한 세금입니다.  
인천시는 취득세 세수증가 및 지방소비세  
세율인상(4%, 11%→15%)등으로 지방세 세입이  
전년대비 2,486억원 증가하였습니다.

### 특광역시 중 3위

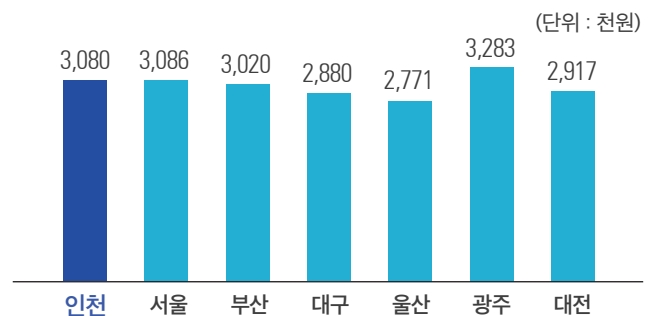


## 시민 1인당 총비용 : 3,080천원

(총비용 / 인구수)

시민 1인당 비용이 많을수록 비용 측면에서의  
재정 상황이 좋지 않다고 할 수 있습니다.  
1인당 총비용이 1인당 총수익보다 크지 않다면,  
시민 1인당 비용이 많더라도 재정운영에  
문제가 없습니다.

### 특광역시 중 3위



## 8. 인천시의 주요성과

1

### 부평캠프마켓 반환 및 군부대 이전확정(2019. 12. 11.)

부평  
캠프마켓

2019년 12월 일부(210,765㎡) 반환,  
2021년 2단계 구역(229,235㎡) 절차이행 후 반환예정,  
시민 공론화를 거쳐 역사문화공간(428,980㎡) 활용방안 마련,  
음악창작소 조성(하반기)

제3보급단 등

3개 지역군부대, 6개 예비군훈련장 통합재배치,  
약 125만㎡ 시민소통공간 활용(2019년 1월 국방부 협약)



2

### 장기미집행 공원·도로 확충(2019. 2·7월)

공원

2022년까지 총 5,461억원을 투입  
장기미집행 공원 48개소 조성 계속, 미세먼지 차단숲 및 도시바람길 숲 등 200개 조성  
공원녹지 하이패스 보행체계 “그린 e-음 사업 추진”  
※ 중앙공원 5개 지구, 소래습지생태공원 ~ 오봉산 연결, 석남 녹지, 백운공원 ~ 함봉공원

도로

도로일몰제 대응 15개 노선(6,654억원) + 개발사업 연계 26개 노선 확충  
스마트도로통합관리시스템 도입(2022년까지 193개 노선 547km)  
※ 도로포장평가, 지하공동조사, 위험도로 등 안전성 확보



3

### 동구~중구 연결도로 민관합의(2019. 8. 21.)

총 4개 구간 중 1, 2, 4구간  
2011년 공사완료, 기투자 1,616억원,  
3구간 주민대책위와 수차례 협의 통해  
민관합의 타결 및 용역 재개



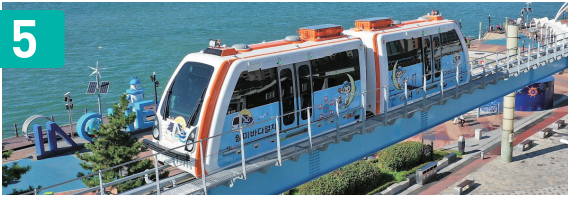
4

### 청라시티타워 착공(2019. 11. 21.)

높이 448m 규모의 초고층(세계6번째)  
전망타워와 복합시설(지상30층,  
지하2층, 4,158억원)  
타워 최상층 천정개방 탑플로어(30층),  
글라스플로어(22층), 쇼핑·전시장,  
복합시설유치



5



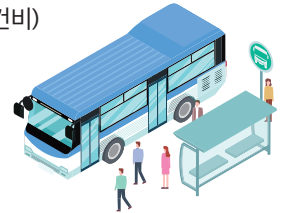
### 월미바다열차 개통(2019. 10. 8.)

- 하루 1,400명, 연간 42만명 이용
- 지역상인회 180개 업소 매출 20% 증가
- 지역관광 활성화의 구심점

6

### 전국최초 버스준공영제 제도개선 합의(2019. 3. 25.)

투명한 재정운영(운수종사자 인건비)  
현실화 등으로 시민서비스 강화  
(19개 과제 중 16개 완료)



7



### 평화도로(영종~신도 연도교) 건설 예타 면제(2019. 1. 29.), 및 착공(2020. 12.)

2020년 하반기 착공(L=3.5km, 1,245억원),  
신도~강화(개성·해주) 구간(단계적으로 국가계획 반영)

8

### 송도투모로우시티 스타트업파크 공모 선정 (2019. 7. 11.)

- 2020. 5. 27 인천스타트업 파크 비전선포 및  
상호협력 협약식(중기부·인천시·신한금융·셀트리온 등)
- 헬스케어, 빅데이터, 인공지능, 사물인터넷 등  
창업가들의 꿈이 현실이 되는 창업모태공간 조성(242억원)

※ 한국판 실리콘밸리 육성 :  
4차산업혁신기업 450개사 육성, 성장단계별 1,800개사  
사업화 지원, 글로벌인재 2,000명 육성

9

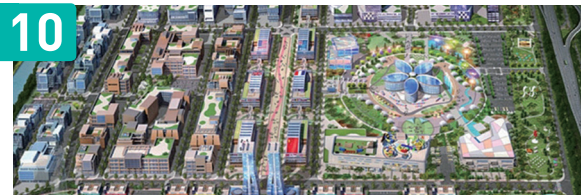


**해양경찰청**  
KOREA COAST GUARD

### 해양경찰청 인천환원 등 6개 공공기관 개소(2018. 11. 27.)

- 인천통일+센터 개소(2018. 9.)
- 서울고등법원 인천원외재판부 설치 확정(2019. 3.)
- 인천지방국세청 개청(2019. 4.)
- 정부인천지방합동청사 개소(2019. 8.)
- 인천지법 북부지원 설치 확정(2020. 3.)

10



### 로봇산업 클러스터 구축 사업 승인(2020. 6. 29.)

로봇랜드사업 정상화를 위한(관계기관 T/F 구성 완료(2020. 5.))  
로봇진흥시설, 로봇산업클러스터 조성실행계획 승인고시  
(2020. 6.), 착공(2020년), 준공(2024년)







인천시의 살림살이를 시민들이 쉽게 이해할 수 있도록  
「쉽게 읽고 보는 인천의 살림살이」는 시민의 의견을 수렴하여 작성하였습니다.  
인천시 재정에 관한 자세한 내용은  
인천시 홈페이지([www.incheon.go.kr](http://www.incheon.go.kr))에 올려진 재정정보(정보공개포털-재정정보공개)를  
참고해 주시기 바랍니다.

「쉽게 읽고 보는 인천의 살림살이」 보고서에 담을  
시민여러분의 의견을 기다리고 있습니다.  
재정에 관한 궁금한 사항이나 추가로 구성했으면 하는 의견을 보내주시기 바랍니다.  
<홈페이지([www.incheon.go.kr](http://www.incheon.go.kr)) 소통참여 - 제안/청원/토론 - 시민제안>  
시민여러분의 의견과 참여는 더욱 알찬 살림살이 보고서와  
투명한 재정운영의 밑거름이 될 것입니다.