

2017 사회복지 이렇게 달라집니다!



2017 사회복지 이렇게 달라집니다!

Dream of Incheon, the vision of Korea

인천형 공감복지

틈새없는 인천복지

- 03 • SOS 복지안전벨트 지원(인천형 긴급복지)(신설)
- 04 • 인천시민 복지기준 기초조사 1단계(신설)
- 05 • 인천의료원 저소득층 의료 지원 사업 확대
- 인천 손은 약(藥)손 -
- 06 • 다문화가족 아동 발달장애 정밀검사비 지원(신설)

고용·복지 통합일자리

- 06 • 자활참여자 “희망잡(Job)아 프로젝트”(신설)
- 08 • 장애인 공공형 일자리 창출

생애주기별 돌봄서비스

- 09 • 두뇌톡톡! 뇌건강 시민학교 설립 운영(신설)
- 10 • 장애인 자세유지기구 보급사업 “찾아가는 방문서비스” 확대 실시

공유·나눔·공감 공동체

- 11 • 복지공동체 “인천보듬지킴이”
- 12 • 복지투게더 “행복나눔 인천”(신설)
- 13 • 사랑나눔 행복더하기 시민복지교육(신설)
- 14 • ‘3,000가정 사랑 언약’사업(신설)
- 15 • 대학생과 함께하는 현장복지 설계(신설)
- 16 • 떠나자! 장애인가족 공감(共感)여행(신설)

건강·안심 복지도시

- 17 • 다문화 가정 건강검진(다우리 건강검진)
- 18 • 서해5도 고혈압, 당뇨병 합병증 예방사업(신설)
- 19 • 호국보훈가족 심리지원(신설)

보건·복지 정책·제도

- 20 • 기초수급자 생계급여 인상 및 맞춤형급여 대상 확대
- 21 • 저소득층 정부양곡 할인 확대 지원
- 22 • 읍면동 복지허브화 기능 강화
- 23 • 장애인 자동차 표지 변경
- 24 • 인천광역시발달장애인지원센터 운영
- 25 • 보훈가족 위문금 확대 지원
- 26 • 공동주택 금연구역 지정(신설)
- 27 • 음식판매자동차 영업장소 및 시설 확대(신설)
- 28 • 음식점 위생등급제 운영(신설)

우리는 인천

SOS 복지안전벨트 지원 (인천형 긴급복지) 신설

어려움에 처한 시민 누구나 긴급지원서비스를 통해 안정된 생활을 할 수 있게 됩니다.

지난해
까지는

☞ (신설)

- 긴급복지지원법에 의한 위기사유 발생으로 생계 유지 등이 곤란한 가구 지원



금년
부터는

☞ SOS 복지안전벨트 지원 신설 (인천형 긴급복지)

- 지원대상 : 위기사유 발생으로 생계 유지 등이 곤란한 인천시 6개월 이상 거주한 자
 - 소득기준 : 중위소득 85% 이하
 - 재산기준 : 17,000만원 이하
 - 금융재산 기준 : 500만원 이하 (단, 주거지원은 700만원 이하)
- 지원내용 : 생계, 의료, 주거 지원 등
- 지원신청 : 거주지 읍·면·동 / 군·구

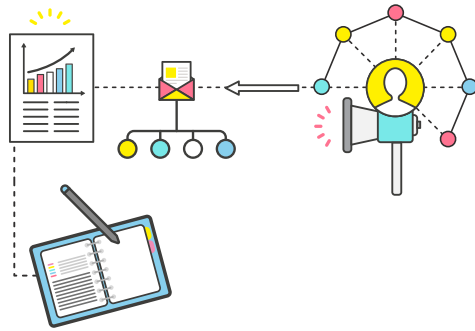


인천시민 복지기준 기초조사 1단계 신설

인천시민을 대상으로 복지실태 및 시민욕구에 대한 기초실태를 조사하고자 합니다.

지난해
까지

신설



금년
부터

인천시민 복지기준 기초조사

- 조사대상 : 인천시민
- 조사내용
 - 인천시민 복지기준 기본방향설정
 - 인천시 복지실태 및 주민욕구조사
 - 시민 및 전문가 의견 조사
- 수행방법
 - 인천발전연구원과 정책연구과제 수행
 - 인천복지정책센터 연구과제와 병행 추진

인천의료원 저소득층 의료 지원 사업

- 인천 손은약(藥)손 -

생활이 어려워 치료를 미루셨던 분들의 아픔을 덜어드립니다.

※ 암, 척추질환, 무릎관절, 백내장 수술 및 치료비 지원

지난해
까지는

저소득층 무상수술 사업

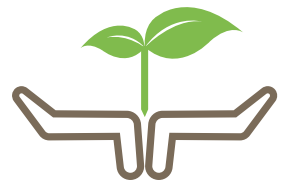
- 지원대상 : 군·구 추천 또는 인천의료원 내원 환자 중 생활이 어려워 치료를 못 받으셨던 분
- 치료지원 : 척추, 무릎, 백내장 등 정형외과·안과 부분
- 지원범위 : 수술 및 치료비 지원



금년
부터는

“인천 손은 약손” 사업명으로 기존 수술 외 암치료비 지원

- 지원대상
 - 정형외과, 안과 (군·구 추천, 인천의료원 내원)
 - 암치료
(저소득층 암 조기검진 사업 중 암 확진자 – 인천의료원 또는 1차 의료기관 검진)
- 치료지원 : 척추, 무릎, 백내장 등 정형외과 안과 부분(전액)
암 검사 및 치료(500만원 범위 내)



다문화가족 아동 발달장애 정밀검사비 지원 신설

다문화가족 아동의 언어발달장애를 조기 발견하기 위해 발달장애 정밀검사비를 지원합니다.

※ 다문화가족 아동 발달장애 정밀검사비 1인 1회 20만원 지원

지난해
까지는

☞ (신설)



금년
부터는

☞ “다문화가족 아동 발달장애 정밀검사비 지원” 사업

- 시 기 : 연중
- 장 소 : 정밀검사 지정병원(공모예정)
- 대 상 : 영유아건강검진 결과 발달장애 의심소견 다문화가족 아동
- 지원내용

| 지원내용 | 내용 |
|--------|-------------------------|
| 검사비 지원 | 발달장애 정밀검사비 지원 : 1회 20만원 |

※ (기준) 건강보험료 하위 30% 의무지원 ▶ (변경) 100% 확대 지원

자활참여자 "희망잡(Job)아 프로젝트" 신설

지역자활센터 자활사업 참여자의 자활성공 촉진과 자활사업 재유입 방지를 위한
취 · 창업 자활성공 성과보상금을 지원합니다.

지난해
까지는

💬 (신설)



금년
부터는

💬 “희망잡(Job)아! 프로젝트”

- 지원대상 : 지역자활센터 자활사업 참여자 중 취업 · 창업성공자
- 지원신청 : 거주지 군수 · 구청장
- 지원내용 : 취업 · 창업 유지 경우 성과보상금 (최대 150만원) 지원
 - － 취업 (3차) : 1 · 3 · 6 개월 유지
 - － 창업 (2차) : 1 · 10개월 유지
- 지원조건 : 취업 · 창업을 통하여 자활사업 참여에서 종료된 자
- 신청서류
 - － 취업 : 고용보험 득실확인서, 급여명세서(급여확인 서류), 근로계약서 또는 재직증명서
 - － 창업 : 사업자등록증, 고용보험 득실확인서, 급여명세서(급여확인 서류)



장애인 공공형 일자리 창출

장애인의 사회참여 확대와 안정적인 소득 보장 지원을 위해 장애 유형별 맞춤형일자리, 장애인 공공형 일자리를 확대 마련 하겠습니다.

지난해 까지는

☞ (확대)

- 장애인일자리지원사업 : 474명
 - 일반형(행정도우미), 복지일자리, 발달장애인요양보호사 보조일자리 등
- 장애인의 직업재활 제반서비스 제공 및 소득 보장을 위한 「장애인 직업재활시설」 운영
- 28개소 855명의 장애인일자리 제공

금년 부터는

☞ 장애인일자리지원 사업 및 장애인 직업재활시설 운영 확대 등 장애인 1,400여명에 대한 지속적 일자리 제공

☞ “장애인 공공형 일자리 창출” 추진

- 중증장애인의 안정적이고 실효성 있는 일자리 창출을 위하여 인천시가 선도하여 공사 · 공단 및 출자 · 출연기관, 교육청 등 공공기관에 장애인일자리 마련을 통한 고용 확산 추진
- 공공기관 장애인일자리 창출 3개년 계획

| 년도별 | 2017 | 2018 | 2019 | 비고 |
|------------|------|------|------|---------------|
| 채용예정 인원 | 20명 | 40명 | 40명 | 총100명 고용확대 |

두뇌톡톡! 뇌건강 시민학교 설립 운영 신설

뇌 건강(치매 및 인지저하자 등)에 대한 모든 정보를 상설 제공하고 치매에 대한 우려가 있으신 분들을 대상으로 다양한 인지기능향상 프로그램을 무료 제공합니다.

지난해
까지

☎ (신설)



금년
부터는

☎ 두뇌톡톡! 뇌건강 시민학교 설립

- 이용대상자 - 뇌건강을 걱정하시는 분(인지저하단계 등)
- 치매 등 뇌건강에 대한 정보를 얻고자 하는 분
- 이용시간 : 10:00~20:30
- 운영장소 : 인천시 관내(추후확정안내)
- 주요내용
 - 원예교실, 도예교실, 뇌건강 체조교실, 미술 및 노래교실 등 인지기능향상을 위한 전문프로그램 운영
 - 뇌건강 북카페 운영
 - 뇌 건강(치매)에 관심 있는 모든 시민
 - 뇌 건강에 관한 정보 제공 및 정보교류
 - 치매환자 부양자간 경험공유의 장



장애인 자세유지기구 보급사업 "찾아가는 방문서비스" 확대

거주 등록 장애인을 대상으로 하는 맞춤형 자세유지기구를
이제는 집에서도 서비스를 지원받을 수 있게 됩니다.

지난해
까지는

☎ 센터방문형 장애인 자세유지기구 보급사업

- 사업내용 : 바른자세 유지가 어려운 체형변형 장애인들에게 경량형 맞춤 자세유지기구를 제작보급
- 지원대상 : 市 거주 장애인 중 자세유지와 관련된 보조기구가 필요한 자
- 서비스 비용 – 무료 : 기초수급자 및 차상위계층
– 실비 : 일반가정
- 지원신청 : 노틀담 자세유지기구센터 (☎ 540-8988)
- 홈페이지 : <http://pmac.or.kr>

금년
부터는

☎ “찾아가는 방문서비스” 확대 시행

- (기존 유지) 대상, 비용, 신청 등
- (확대 시행) 찾아가는 방문서비스
 - 인천형 복지모델 선정
 - 이동제약으로 인한 센터방문이 어려운 중증장애인에게 서비스 편의와 접근성을 확대하고자 실시
- 서비스 방법
 - 특수차량을 이용, 주3회(개별, 그룹)방문
 - (신규자) 신체평가, (이용자) 기구 A/S

- 특수차량 이미지



복지공동체 "인천보듬지킴이" 사업

복지공동체인 읍·면·동 지역사회보장협의체(150개)가 지역실정에 맞는 특화사업을 발굴하여 민·관 협력으로 지역내 복지문제를 해결하고자 하는 사업입니다.

지난해
까지

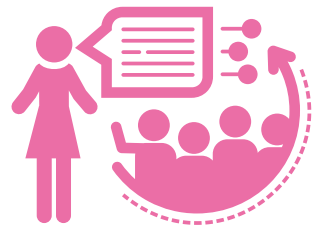
☞ (신설)



금년
부터는

☞ 복지공동체 “인천보듬지킴이” 사업

- 지원대상 : 군 · 구, 150개 읍면동
- 지원신청 : 읍면동 지역사회보장협의체
- 사 업 비 : 300백만원
- 사업내용
 - 지역사회보호체계 구축 · 운영을 위한 사업 추진
 - 지역 특성에 맞는 복지문제 해결을 위한 지역특화사업 추진



복지투게더 '행복나눔 인천' 신설

지역공동체 나눔분위기 확산을 도모하고 복지서비스 기능을 강화하고자 분산되어 있는 복지자원을 공유(Sharing Welfare Network)할 수 있는 복지자원 공유시스템을 구축합니다.

지난해 까지는

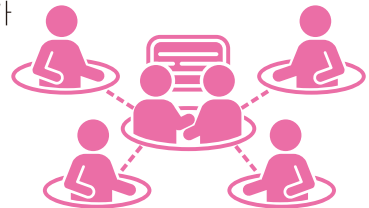
☎ '행복나눔 인천' 운영

- * 행복나눔인천 : 우리주변의 어려운 이웃을 지역사회 구성원들이 직접 도와 지역 내 소외받는 이웃이 없도록 하는 지역공동체 중심의 시민참여형 복지안전망
- 신청방법 : 기부자(지역사회 도움이 주고자 하는 시민, 단체, 기관, 기업 등), 수요자(도움을 필요로 하는 시민) 모두 행복나눔인천 인터넷 또는 전화로 신청
 - * 웹(happyincheon.or.kr), 전화(1899-5878)
- 후원내용 : 현금, 물품, 재능기부

금년 부터는

☎ 복지자원 공유시스템 구축 · 운영

- 구축기간 : 2017년 1~6월
- 사업내용 : 지역내 민간복지자원을 공유할 수 있는 시스템 구축
 - 공공-민간간 복지자원, 복지정보 공유를 통해 지역내 복지자원을 파악 및 효율적 활용
 - 자원의 수량관리를 통해 실시간 가용여부 확인 및 연계 배분
- 참여기관 : 군 · 구(읍면동 포함), 사회복지기관 · 시설, 시민 등
- 사용방법 : '행복나눔 인천' 내복지자원 공유시스템에 공유가 필요한 자원을 등록 및 활용



사랑나눔 행복더하기 시민복지교육 신설

사회복지에 대한 이해와 복지공감대 형성을 도모하고자
시민대상으로 시민복지교육을 실시합니다.

지난해
까지는

☞ (신설)



금년
부터는

☞ 사랑나눔 행복더하기 시민복지교육

- 교육기간 : 2017. 2~11월
- 교육대상 : 일반시민
- 교육내용 : 복지에 대한 이해를 도모할 수 있는 시민강좌 개설
- 교육계획
 - － 시민복지특강 : 지역주민을 대상으로 나눔, 지역공동체 등을 핵심으로 교육
 - － 시민복지아카데미 : 지역의 복지협의체, 복지위원 등 복지리더 중심 집중 양성교육
 - － 시민복지맞춤교육 : 시민단체, 회사, 동호회 등 시민모임 대상 복지교육
 - － 초등복지교육 : 초등 4~6학년 대상 사회복지, 장애인, 나눔 · 봉사 등 교육
- 교육기관 : 인천광역시 사회복지협의회



3,000가정 사랑언약사업 신설

저소득 취약가정과 지역주민, 기업, 종교단체 등이 자매결연을 맺어
온정을 나누는 “행복한 인천” 만들기 사업을 추진합니다.

지난해
까지

💬 (신설)



금년
부터

💬 3,000가정 사랑언약 사업

- 지원대상
 - 1순위 : 법적요건 부적격으로 기초 생계급여를 받지 못하는 저소득 불우가정
 - 2순위 : 기초생계급여수급자이나 질병 등의 사유로 결연이 필요한 취약가정
- 지원내용 : 1가정당 매월 3만원~5만원 이상의 현금 또는 물품 지원
- 지원기간 : 1년 단위(연장가능)
- 지원방법 : 매월 일정일에 계좌 또는 방문 지원

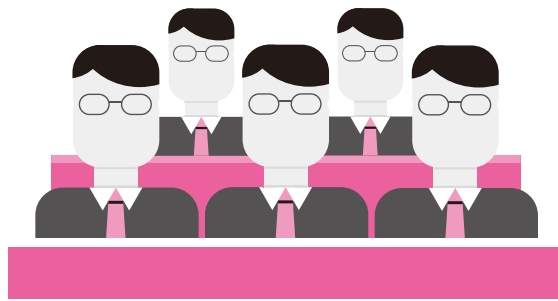
※ 후원문의 : 자매결연을 희망하시는 분은 市 사회복지정책과로 문의

대학생과 함께하는 현장복지 설계 신설

300만 인천시민 행복 수요 충족을 위해 청년이 복지현장에 직접 참여로
청년일자리와 복지의 공감공동체를 실현하겠습니다.

지난해
까지는

💬 (신설)



금년
부터는

💬 대학생과 함께하는 현장복지 설계

- 조사목적 : 복지욕구 조사와 분석을 통한 맞춤형 복지서비스 완성
- 참여대상기관 : 관내 대학 중 사회복지학과 설치대학
- 주요내용
 - 사회복지시설 분야별 실태조사
 - 인천시민 복지기준기초조사 연구 수행을 위한 설문조사
 - 인천거주 외국인 · 다문화가정 실태조사
- 사업수행 : 인천복지정책센터



떠나자! 장애인가족 공감(共感)여행 신설

이동이 불편한 장애인과 가족, 친구들과 함께 원하는 곳을 자유롭게 개별여행 할 수 있도록 차량(승합차) 무상 제공 서비스를 지원합니다.

지난해
까지는

💬 (신설)



금년
부터는

💬 떠나자! 장애인가족 공감(共感)여행

- 차량현황 : 5대(특수개조 2대, 일반 3대)
- 지원대상 : 인천시 거주 등록장애인
- 지원내용 : 차량 무상 제공
 - 차량대여 : 당일, 1박2일, 2박3일
- 여행지역 : 전국 일원
- 신청기관 : 인천광역시장애인종합복지관
- 신청방법 : 홈페이지를 통한 온라인 예약(www.icjb.or.kr)



다문화 가정 건강검진 - 다우리 건강검진 -

다문화가정의 행복을 위해 건강을 챙겨 드립니다.
(건강보험이 없는 다문화 가정 부부 건강검진 실시)

지난해
까지는

☞ 다문화가정은 국민건강보험 공단에 가입되어
있는 근로자만 일반 건강검진 실시



금년
부터는

☞ 다문화 가정 부부 무료 건강검진 추진

- 지원대상 : 약 18,000명
- 선정기준 : 인천거주 만 20세 이상 다문화 가정부부
- 지원내용 : 기초검사, 혈액검사 등
- 추진방법 : 국적 및 건강보험 취득여부와 관계없이 검진 실시
* 국민건강보험공단 건강검진 대상자인 경우 초음파 1종목 추가
- 추진기관 : 한국건강관리협회 인천지부



서해5도 고혈압, 당뇨병 합병증 예방사업 신설

서해5도 30세이상 고혈압 · 당뇨 등록환자에게 질환으로 인한
합병증 예방검사를 실시 및 진료비(본인부담금 지원)를 지원합니다.

지난해
까지

💬 (신설)



금년
부터

💬 “서해5도” 고혈압 · 당뇨병 합병증 예방사업

- 시기 : 2017. 3~12월
- 대상 : 서해5도 30세이상 고혈압, 당뇨병 환자
- 장소 : 웅진군 백령도 백령병원
- 신청 절차 (백령병원, 보건지소 신청 가능)

등록관리 동의 ▶

진료 ▶

검사동의 ▶

검사 ▶

상담/교육안내 ▶

지속관리

• 지원내용

- ① 고혈압, 당뇨병 환자 등록관리 및 교육 · 상담 제공
- ② 등록관리 대상자 진료비, 약제비, 합병증 검사비 본인부담금 일부 지원

*검사 항목

- 혈압, 혈당, 당화혈색소 검사
- 혈액검사(총콜레스테롤, LDL, HDL, 중성지방)
- 신장검사 · 안저검사(기본, 안저 촬영등)

호국보훈가족 심리지원 신설

나라를 위해 헌신하신 국가보훈대상자와 유가족의 트라우마, 정신적 고통을
덜어드리고자 심리지원 사업을 펼칩니다.

지난해
까지

☎ (신설)



금년
부터

☎ 호국보훈가족 심리지원

- 시기 : 2017. 3 ~ 12.
- 내용
 - ① 정신건강기초조사
 - 대상 : 보훈대상자, 유가족
 - 항목 : 우울, 스트레스, 알코올문제
 - 방법 : 보훈가정으로 검사지 발송 ▶ 검사결과 우편 회신
 - ② 고위험군 치료
 - 대상 : 기초조사 결과 고위험군
 - 내용 : 상담, 사례관리, 치료비 지원
 - ③ 정신건강교육
 - 대상 : 보훈가족, 보훈단체 직원
 - 방법 : 보훈단체 별 시행
 - 내용 : 정신건강 및 생명존중



기초수급자 생계급여 인상 및 맞춤형급여 대상 확대

생계유지능력이 없거나 생활이 어려운 기초수급자에게 일상생활에
기본생계비를 지원하여 최저생활을 보장해 드립니다

지난해 까지

💬 **지원급여액** 중위소득의 29%(4인가구의 경우 127만원 지원)

※ 최대 월127만원 지원

※ 해당가구의 가구원수, 소득인정액에 따라 지급금액이 상이

💬 **이용방법** 주민등록상 주소지 읍 · 면 · 동에서 연중 신청 가능

금년 부터

💬 **지원급여액** 중위소득의 30%까지 확대(4인가구의 경우 134만원 지원)

※ 최대 월127만원('16기준)에서 **134만원으로 인상**

※ 해당가구의 가구원수, 소득인정액에 따라 지급금액이 상이

💬 **이용방법** 주민등록상 주소지 읍 · 면 · 동에서 연중 신청 가능

※ 2017년 생계급여 전년에 비해 5.2% 인상

| 가구 | | 1인 | 2인 | 3인 | 4인 | 5인 | 6인 |
|--------------------|-------|---------|---------|-----------|-----------|-----------|-----------|
| 구분 | | | | | | | |
| 생계급여 (중위소득 30%) | 2016년 | 471,201 | 802,315 | 1,037,916 | 1,273,516 | 1,509,116 | 1,744,717 |
| | 2017년 | 495,879 | 844,335 | 1,092,274 | 1,340,214 | 1,588,154 | 1,836,093 |

저소득층 정부양곡 할인 확대 지원

기초생활수급자 및 차상위계층의 생계 안정을 위하여 할인된 가격으로 양곡을 공급합니다.

지난해
까지는

☎ **지원대상** 기초수급자 및 차상위계층

☎ **지원액** 1포(10kg, 20kg)당 50%씩 지원

| 구분 | 양곡가격 | 지원금 | 본인부담금 |
|------|--------|--------|--------|
| 10kg | 16,400 | 8,200 | 8,200 |
| 20kg | 32,510 | 16,310 | 16,200 |

☎ **구입상한**

- 1인당 10kg/월(가구당 최대 2포/20kg/월)
- * 10kg 포장 단위 1인 가구만 구매
- 5인 이상 가구의 월 구매량을 40kg으로 제한

금년
부터는

☎ **지원대상** 기초수급자 및 차상위계층

☎ **지원액**

- 생계 · 의료수급자 : 1포당 90% 지원
- 주거 · 교육수급자, 차상위계층 : 1포당 50% 지원

| 구분 | | 양곡가격 | 지원금 | 본인 부담금 |
|------|------------------|--------|--------|--------|
| 10kg | 생계 · 의료수급자 | 14,240 | 12,840 | 1,400 |
| | 주거 · 교육수급자 차상위계층 | | 7,140 | 7,100 |
| 20kg | 생계 · 의료수급자 | 28,110 | 25,310 | 2,800 |
| | 주거 · 교육수급자 차상위계층 | | 14,110 | 14,000 |

☎ **구입상한 폐지** 5인 이상 가구의 월 구매량 제한 폐지

- * 10kg 포장 단위 가구원수에 상관없이 모든 가구 구매

읍면동 복지허브화 기능 강화

주민센터를 행정복지센터로 전환하여 복지 허브화 기능을 강화하고
도움이 필요한 이웃을 찾아 맞춤형 복지서비스를 지원합니다.

읍면동 복지허브화란?

읍면동의 복지 공무원이 직접 주민을 찾아가 상담하고,
주민 개개인에게 맞춤형 통합서비스를 제공하는 것을 말합니다

2018년 전면 실시

2017년 48개소 추가 설치

2016년 58개소

지난해 까지는

☎ 명칭 읍 · 면사무소 / 동 주민센터

☎ 조직 일반 복지상담 및 접수

☎ 기능

- 내방민원 대응 중심
- 서비스별 분리 처리
- 신청하는 공적제도 지급

금년 부터는

☎ 명칭 변경 읍 · 면 · 동 행정복지센터

☎ 조직 맞춤형복지팀 설치

☎ 기능

- 맞춤형복지팀 / 민간네트워크를 활용하여 선제적으로 사각지대 발굴
- 필요한 자원 · 서비스를 민·관이 종합 맞춤형으로 지원
- 가구의 복잡 · 다양한 문제를 개선해 자립생활을 유도할 수 있도록 통합서비스 지원

장애인 자동차 표지 변경

『장애인등 편의법』 개정에 따라 장애인 주차표지 명칭의 변경
(장애인자동차표지 ▶ 장애인전용주차구역 주차표지)과 효율적인 주차 표지 관리를 위해
장애인 자동차 표지 변경을 합니다.

지난해
까지는

장애인전용주차구역 주차표지

- 주차가능(본인, 보호자)



- 주차불가(본인, 보호자)



금년
부터는

장애인전용주차구역 주차표지

- 주차가능



- 주차불가



인천광역시발달장애인지원센터 운영

발달장애인에 대한 개인별 심층상담으로 지원계획 수립과
맞춤형 서비스 연계 지원을 실시합니다.

지난해
까지

☎ 인천광역시발달장애인지원센터 설치

- 개소일자 : 2016.12. 6.
- 소 재 지 : 인천 남동구 백범로 57번길 (한국교원공제회 7층)
- 수행인력 : 8명(센터장 포함)
- 주요업무
 - 개인별지원계획 수립 및 가족교육상담 지원
 - 발달장애인 권리구제
 - 공공후견사업

금년
부터

☎ 인천광역시발달장애인지원센터 운영

- 지역센터 역할
 - 지역사회 발달장애인 정보파악
 - 지역사회 유관기관 평가
 - 발달장애인 전문성에 기초한 기술 지원
 - 발달장애인 지원 지역 네트워크구축
- 개인별지원계획 수립
 - 신청기관 : 거주지 읍·면·동 주민센터
 - 신청자 : 당사자, 보호자, 사회복지전 담공무원
 - 신청서류 : 신청서, 신분증
 - 권리구제
 - 신고기관 : 지역센터 또는 수사기관
- 신고자 : 발달장애인에 대한 유기 등 발생사실을 알게 된 자 (신고의무자)

보훈가족 위문금 확대 지원

보훈의 달 및 보훈관련 기념일에 나라를 위하여 희생하고 공헌한 국가유공자 및 유족들의 위문 격려금이 두배로 확대 됩니다.

지난해
까지는

보훈가족 위문금 지원

- 위문시기 : 3.1절, 4.19,
6월 호국보훈의 달, 광복절 등
- 위문방법 : 위문대상자 계좌입금 (예외 : 계좌거래 불가자는 상품권 지급)
- 지급기준 : 5만원 / 1인 기준
- 위문대상 : 관내 국가유공자 및 유족

금년
부터는

보훈가족 위문금 지원

- 위문시기 : 3.1절, 4.19,
6월 호국보훈의 달, 광복절 등
- 위문방법 : 위문대상자 계좌입금 (예외 : 계좌거래 불가자는 상품권 지급)
- 지급기준 (1인 기준)
※ 기존 : 5만원 ▶ 변경 : 10만원
- 위문대상 : 관내 국가유공자 및 유족



공동주택 금연구역 지정 신설

간접흡연 피해방지 및 비흡연자 보호를 위하여 공동주택 거주세대 2분의 1이상 동의하여 금연구역을 지정 신청(해제)하면 금연구역으로 지정(해제)할 수 있습니다.

지난해
까지는

신설



금년
부터는

“공동주택 금연구역 지정신청제도” 거주세대 2분의 1이상 동의

- 지정시기 : 2017. 1 ~ 계속
- 지정대상 : 아파트, 연립주택, 다세대주택(주택법 제3조제3호)
- 금연구역 지정대상 : 복도, 계단, 엘리베이터, 지하주차장
- 신청장소 : 군 · 구 보건소(건강증진과)
- 신청절차
 - ① 동의(공동주택) – 세대주 ½이상, 4개 장소별
 - ② 신청(공동주택) – 제출서류 : 지정신청서, 세대주 명부, 지정동의서, 도면, 내역 등
 - ③ 확인(지자체, 군 · 구 보건소) – 동의서 진위여부 등 제출서류 확인
 - ④ 지정(지자체, 군 · 구 보건소) – 홈페이지 공고, 안내표지 설치, 사후관리

음식판매자동차 영업장소 및 시설 확대 신설

음식판매자동차를 이용하여 휴게음식점영업, 제과점영업이 가능하도록
영업장소 및 시설을 확대하였습니다.

지난해
까지는

☞ 영업장소 및 시설

〈식품위생법 시행규칙〉

- 유원시설 • 관광지 등 • 체육시설 • 도시공원
- 하천 • 학교 • 고속국도 졸음쉼터 • 공용재산

(확대)

☞ 영업신고

- 업소 소재지 관할 군 · 구

금년
부터는

☞ 영업장소 및 시설

〈식품위생법 시행규칙〉

- 유원시설 • 관광지 등 • 체육시설 • 도시공원
- 하천 • 학교 • 고속국도 졸음쉼터 • 공용재산

〈인천광역시 음식판매자동차 영업장소 지정 및 관리 등에 관한 조례〉

- 문화시설 • 관광특구 내 시설 또는 장소
- 공공기관 주최 · 주관행사의 시설 또는 장소 • 공공용재산 등

☞ 영업신고

- 업소 소재지 관할 군 · 구

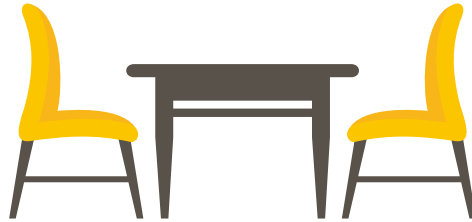


음식점 위생등급제 운영 신설

음식점의 위생수준을 객관적이고 통일된 기준으로 평가하여 등급을 지정함으로써 자율적 경쟁을 통한 위생향상과 소비자 신뢰를 제고합니다.

지난해
까지

신설



금년
부터

음식점 위생등급제 운영

- 대상 : 식품접객업 중 일반음식점
- 신청 : 식약처, 거주지 군수 · 구청장에게 영업주가 신청
- 평가 : 한국식품안전관리인증원
- 공표 : 식약처, 지자체 홈페이지에 위생등급 지정 공표
- 등급제 표시 (3개 등급)
 - 매우 우수(★★★)
 - 우수(★★)
 - 양호(★)
- 음식점 위생등급제 참여업소 지원
 - 영업장 개 · 보수비용 융자지원
 - 기술지원, 표지판 제공 등



2017 사회복지 이렇게 달라집니다!

발 행 일 2017년 2월
발 행 처 인천광역시 사회복지정책과
21554 인천광역시 남동구 정각로 29 (구월동)
<http://www.incheon.go.kr>



all ways INCHEON

300만 인천시대, 최초로 넘어 최고가 됩니다
모든 길은 인천으로 통합니다