

대한민국의 심장 경제수도 인천

2014 주요업무계획



[경제수도추진본부]

보고 순서

I. 2013년 추진성과와 반성

- 1. 추진성과 5
- 2. 개선할 점 10

II. 2014년 정책여건 및 목표

- 1. 정책여건 및 목표 13
- 2. 2020 인천의 변화모습 17
- 3. 각종 통계자료 19

III. 2014년 주요업무계획

[미래창조경제정책관실]

- 1. 창조경제 실현 과학기술혁신허브 청사진 마련 33
- 2. 열정과 아이디어로 창업 가능한 여건 조성 35
- 3. 로봇랜드 조성 및 투자유치 촉진 37
- 4. 중고자동차 수출단지 이전 추진 41
- 5. 뷰티산업 구조 고도화 및 이미지 포지셔닝 추진 42
- 6. ICT를 통한 시민행복 실현 인천N방송 운영 44
- 7. 한국기초과학지원연구원(KBSI) 인천센터 유치 추진 ... 45
- 8. [사]함인사를 통한 서민창업지원 확대 추진 47

[투자유치담당관실]

- 1. 원도심 활성화를 위한 앵커기업 유치 추진 51
- 2. 글로벌 컨택산업 육성 및 투자 유치 추진 54
- 3. 항공MRO단지 투자 유치 추진 56
- 4. 국제인삼유통센터 투자 유치 추진 57
- 5. 전략적 투자 유치 IR 전개 58

[생활경제과]

- 1. 활기차고 신명나는 전통시장 육성 61
- 2. 신포국제시장 「러시아 특화거리」 조성 65
- 3. 전통시장 브랜드 및 디자인 새로 입히기 사업 65
- 4. 소상공인의 든든한 「디딤돌」 정책 추진 67
- 5. 「소상공인 특례보증 <이차보전>」 제도 운영 69
- 6. [가칭] 「소상공인 희망 발전소」 운영 70
- 7. 서민물가의 안정적 관리 71
- 8. 취약계층 소비자 권리 찾기 73

[기업지원과]

- 1. 중소기업 경영안정자금 지원 77
- 2. 인천 우수기업 육성 79
- 3. 중소기업의 수출경쟁력 강화 80
- 4. 산업단지 구조 고도화 사업 82
- 5. 고부가가치 미래산업, 창조기술 개발과 권리화 87

[일자리정책과]

- 1. IST일자리지원본부 조직 구성 및 운영 93
- 2. 일자리영향평가 확대 시행 95
- 3. 청년인턴십 프로그램 운영의 내실화 97
- 4. 지역산업 맞춤형 인력양성 확대 99
- 5. 공공근로사업 업그레이드 101
- 6. 맞춤형 취업지원 및 미스매치 해소 103
- 7. 인천근로자종합복지관 건립 추진 105
- 8. 비정규직 정규직화 지속적 추진 107

[사회적경제과]

- 1. 사회적경제 인프라 조성 111
- 2. 사회적기업 육성 지원 112
- 3. 마을기업 육성 지원 113
- 4. 삶의 질 향상을 위한 협동조합 설립육성 지원 ... 114

[녹색에너지정책과]

- 1. 생활밀착형 에너지절약 추진 117
- 2. 에코아일랜드 사업 추진 118
- 3. 덕적면 백아도 신재생 용·복합 지원 사업 119
- 4. 해양바이오에너지 생산기술 개발 120
- 5. 신재생에너지시설 보급 확대 121
- 6. 지속가능한 에너지효율 향상 사업 추진 123
- 7. 글로벌 녹색프로젝트 상담회 개최 124
- 8. 친환경 저공해 자동차 보급 125
- 9. 사회적 배려 대상자 에너지 복지 증진 126

[농축산유통과]

- 1. FTA 대응 농가소득 안정 지원 131
- 2. 친환경·안전 농산물의 생산 및 수출 확대 133
- 3. 친수생태공간 조성 및 안전 영농기반 구축 136
- 4. 가축방역 추진 및 축산물 안전성 확보 139
- 5. 구월농산물도매시장 이전 건립 141

I . 2013년 추진성과와 반성

I . 2013년 추진성과와 반성

1 추진 성과

- ◇ 청년실업 해소와 양질의 일자리 창출, 투자유치를 통한 원도심 활성화, 공공부문 비정규직의 정규직 전환, 마을기업·협동조합 지원 등 사회적경제 생태계 구축, 비전·향토기업 육성 지원, 신규 산업단지 조성 및 산업단지 구조 고도화 추진, 신성장 동력산업 발굴 육성, 전통시장과 소상공인 지원 등 서민생활 안정, 상생과 균형 발전, 시민이 행복한 도시 만들기에 주력
 - * 특광역시 중 고용률 1위(2012 지역일자리 목표 공시제 우수상 수상)
 - * 글로벌 투자유치 최적지 인천, 외국인 직접투자(FDI) 광역시·도 1위 달성
 - * 인천의 성장 가능성 전세계 도시 중 두 번째로 선정(EIU 보고서)
 - * 전국 91개 시도 단체장 설문조사결과 기업하기 좋은 도시 1위(매일경제신문)
 - * 주안부평산업단지 구조 고도화 공모사업 전국 1위 선정(산업통상자원부)

□ 창업지원 및 질 좋은 일자리 창출

○ JST 창업지원 사업 성과 가시화

- JST창업현황(누적) : 310개사, 고용인원 494명, 매출액 212.6억원
- 창업공간 제공(연중) : 창업보육실 21실, 예비창업실 74실
- 청년인턴십 프로그램 운영 1,888명
 - * ('10년) 789명 → ('11년) 237명 → ('12년) 508명 → ('13년) 354명
- JST 창업 생존율 평균치 이상, 사업별 만족도 71%
 - * JST 창업지원사업 창업기업 1년차 생존율 81%, 2년차 77.4%
 - * 2012년 평균 1년차 62.5%대비 19.2%. 2년차 49.1%대비 28.3% 높음(통계청)

○ 전국 7대 광역시 중 고용률 1위, 전년 동월 대비 취업자 45천명 증가

- 2013. 10월 기준 인천의 고용률은 61.9%로 전국 7대 광역시 중에서 1위
 - * 전국 평균 60.5%, 광역시 평균 58.7% 보다 높은 수준
 - * 2010. 10월 고용률 59.5% 대비, 2.4%p 증가
- 2013. 10월 취업자는 1,472천명으로 전년 동월 대비 45천명 증가
 - * 민선5기 투자유치 등으로 3년간 152천명의 취업자 증가
- 2013. 10월 말 기준 투자유치 등을 통한 61천개 일자리 창출
 - * 2013년도 목표 대비 5% 초과 달성(57천개→61천개)
 - ※ '11년, '12년 목표공시제 평가에서 전국 최우수상과 우수상 수상

○ 지역공동체·맞춤형 일자리 창출, 일자리 미스매치 해소 추진

- 청년 채용예정자 대상 맞춤형 지역공동훈련 실시 1천명 교육
 - * 2012년 전국 최초로 700명 교육(86% 취업), 2013년 1천명 확대 실시
- 인적자원개발위원회를 구성하여 기업, 경제단체 등 공동협력 추진
 - * 제조업 중심에서 IT, 서비스 업종으로 확대, 훈련기관도 추가 지정

○ 전국 최초 공공부문 비정규직 정규직화 추진(946명)

- 공공부문 상시·지속적 기간제근로자의 무기계약직 전환 261명
- 민간위탁근로자의 기간제 전환 685명

○ 일자리 통합지원시스템 구축 및 거버넌스 구축 노력

- JST타워 건립과 일자리지원본부 설립 추진(2014. 4월 준공)
- 인천 E-일자리 뉴스레터 제작 매주 12천명에게 발송(32회)

□ 산업, 인력, 물류가 집결하는 기업하기 좋은 도시 만들기

○ 신규 산업단지 조성 및 구조 고도화로 지역 전략산업 육성기반 마련

- 검단·강화·서운산업단지 조성(총 3.23km²), 1,200여 개 기업입주 공간 확보

- * 검단일반산업단지 : 기반시설 조성공사 준공 (분양률 : 71%)
- * 강화일반산업단지 : 부지조성공사 20% (공장용지 70% 실수요자 모집)
- * 서운일반산업단지 : 산업단지계획 승인절차 진행 중

- 남동공단, 주안·부평 국가산업단지 구조 고도화 사업 추진
- ※ 주안·부평산업단지 구조 고도화 공모사업 전국 1위 선정 (산업통상자원부 주관, '13. 11.)

○ 신동력산업 육성 및 우수디자인 시제품 개발 지원

- 희소금속소재, 스포츠 융합소재, 모터산업의 육성(국비 176억원 확보)
- 로봇 산업 육성 : 로봇랜드 조성(착공 '13. 9.), 지능형 로봇 사업 지원
- 우수디자인 시제품 개발 지원 : 13개사 3억원(매출증가 158억원, 고용 창출 54명(예상))

○ 성장잠재력이 있는 글로벌 중견기업 육성

- 중소기업 육성자금 지원('13. 11월) : 1,800개사 6,726억원(3.7억원/업체)
- 우수기업 발굴 및 지원(217개사) : 비전기업 200개사, 향토기업 17개사
 - * 비전기업 총 1,029개사 선정 : ('11년) 510개사, ('12년) 319개사, ('13년) 200개사
 - * 향토기업 총 34개사 선정 : ('12년) 17개사, ('13년) 17개사
- 기업중심 맞춤형 해외마케팅 지원 : 335개사
- 특허 및 지식재산권 권리화 지원 : 2,205건 / 859개사, 200명
- 중소기업기술지원단 : 75개사 1,123회, 해외기술 도입 및 교류 : 37개사

□ 원도심의 상생 발전 및 서민경제 안정에 매진

○ 원도심 투자유치로 지역경제 활성화

- 글로벌 투자유치 최적지 인천, 외국인 직접투자(FDI) 유치 광역사도 1위 달성
* '13. 3/4분기 현재, 인천 1,943백만불, 서울 4,799백만불, 경기 1,324백만불, 부산 129백만불
- 인천의 성장 가능성 전세계 도시 중 두 번째로 선정(EIU 보고서)
- 전국 91개 시도 단체장 설문조사 결과 기업하기 좋은 도시 1위(매일경제신문)

<원도심 투자유치 주요실적>

- * 대한사료 본사 유치(중구 북성동, '13. 6.), 국제인삼유통센터 복합시설 유치('13. 6.), 환경산업실증화단지 조성('13. 4.), YG-1 물류센터 준공('13. 7.), LG전자 인천캠퍼스 전기자동차 및 자동차 부품 연구시설 준공식('13. 7.), STATSchipPAC KOREA 반도체 제조공장 및 R&D센터 기공식('13. 9.), 두산인프라코어 건설기계부문소형엔진부문 통합 R&D센터 건립(공정률 45%), 항공MRO단지 추진 등 투자유치 성과 가시화

○ 전통시장 활성화 및 시설·경영 현대화 지원

- 전통시장 시설현대화 : 12개 시장, 16개 사업, 97억원
- 전통시장 경영현대화 : 5개 사업, 9억원
- 특성화 시장 육성 및 활성화 : 강화풍물시장, 신기시장 등
- 전통시장 공동배송센터 운영 확대 : 5개 시장 → 10개 시장

○ 소상공인 보호 지원으로 서민경제 안정화

- 소상공인 대출 및 보증 지원 실적('13년) : 25,102건 / 5,832억원
- 대규모 점포, SSM 입점에 따른 동네슈퍼마켓 보호 : 사업 조정(12건 중 7건 해결)
- 인천SNS시민미디어방송을 통한 소상공인 홍보 지원
* 텔레스크린 및 와이파이 설치 운영(78개소), 시민기자단 운영(100명)

○ 일자리창출과 복지가 연계된 사회적경제 생태계 조성

- 사회적기업 ('10년) 39개→('13년) 122개, 마을기업 ('10년) 4개→('13년) 45개
협동조합 ('10년) 9개→('13) 117개, 실버극장 운영(1억 9천)

○ 착한소비 「공정무역도시 인천」 이미지 제고

- 인천공정무역단체협의회 구성, 나눔카페 3호점 개점, 공정무역단체지원(1억5천)

□ 환경 친화적인 저탄소 녹색도시 만들기

○ 탄소 제로 에코아일랜드 조성

- 태양마을 준공(108가구), 전기자전거 10대 및 충전거치대 설치
- 에코아일랜드 에너지디자인 타당성조사 용역 완료
- 1단계 조성사업 지정기탁금 30억원 기부 협약

○ 저탄소 녹색도시 개발 선도과 그린 에너지 보급 확대

- 공공시설 18개소 및 사회복지시설 6개소, 녹색시범 1개소 설치
* 태양광 913kW 연료전지 8kW
- 그린홈 218가구 : 태양광161, 태양열 8, 지열 39, 연료전지 10
- LED 보급 사업 : 10개 군구 8,000개 교체
- 에너지절약사업 : 3개 사업
(시청사 냉·온수기 교체, 남구청 단열개보수 및 가스 냉·난방기 설치)
- 인천공공기관 RPS사업 추진(주안도서관 태양광 발전소 건설, '13. 12.)
- 탄소포인트 인센티브 지급 : 2,063세대 / 28,315천원
- 5R 운동 시민실천 운동 확산

○ 친수생태공간조성 확대 추진

- 서부간선수로 전 구간 친수공간조성사업 확대 추진
* 계양지구 수리시설개보수사업(전액국비 5,145백만원)
- 서부간선수로 이용 편의시설 확충 및 경관개선
* 동양지구 농업기반정비사업(계양구 전 구간)
* 서부간선수로 경관개선사업(부평구 전 구간)

2 개선할 점

- 전국 대비 높은 실업률 저감 및 청년 실업 해소 대책 강화
 - '13. 1월 실업률이 5.7%에서 11월에는 3.7%로 낮아지고 있는 추세이나 전국대비 높은 실업률을 낮추기 위한 지속적 노력 필요
 - 정확한 일자리를 분석으로 맞춤형 취업 지원
- 일자리 미스매치 해소 지속 추진
 - 기업은 필요한 인력을, 시민은 원하는 일자리를 못찾는 미스매치 해소
 - 중소기업별 채용예정자 인력양성교육과 중장기 인재육성 전략 수립 추진
 - ※ 취·창업 기능 통합으로 One-stop 서비스 제공(JST일자리지원본부 설치·운영)
- 사회적기업, 마을기업 등 사회적 경제에 대한 낮은 인식 제고
 - 지속가능한 사회적 경제 인프라 조성, 사회적 경제 Boom-Up
 - 민·관 네트워크를 통한 거버넌스 체계 구축
- 향토기업의 타 시도로 이탈방지
 - 기업 애로사항에 대한 적극적인 대처로 향토기업 이탈 방지
 - ※ 수도권정비계획법에 따라 산업단지를 제외하고 국내 대기업 공장의 제한적 증설, 높은 토지가격으로 지역 내 기업들의 타 시도 이탈
 - * 한국형 히든챔피언·월드클래스 300기업 - 우진플라임
- 과학기술진흥, ICT 융합 등 창조경제 선도 모델 개발 적극 추진
 - 중앙부처와의 업무 연계성, 새로운 과제의 발굴 등 미흡
 - 기존 사업과 연계 또는 신개념의 선도 모델 발굴 추진
 - 창조경제 활성화를 위한 조직과 기능의 통합·조정
 - * (미래창조경제정책관실) IT 및 창업지원, 과학정책개발 업무, 연구개발(R&D) 지원 업무, 로봇랜드 조성사업, 첨단산업 지원 업무 등
 - * (기업지원과) 벤처단지 등 벤처기업관련 지원 업무, 지식서비스 산업육성, 산·학·연 협력 지원 사업(지식협력센터, 기술혁신센터 등)

II. 2014년 정책여건 및 목표

II. 2014년 정책여건 및 목표

1

정책 여건 및 목표

《 2014년 정책여건(SWOT) 분석 》

□ 강 점

- 수도권의 풍부한 노동력과 넓은 소비시장, 편리한 교통
- 세계 최고 수준의 인천국제공항과 인천항, 남항과 신항만 조성 등으로 동북아의 관문
- IFEZ를 중심으로 IT, BT 산업클러스터 조성, 10개의 산업단지 등 기업집적 효과와 제조업 기반 형성
- GCF 사무국, 세계은행(WB) 한국사무소 설치 등 녹색산업 중심도시 도약
- 2014.인천아시아경기대회 개최로 국가 및 지역경제의 활성화와 국제도시로의 브랜드가치 향상

<강점 활용을 통한 기회 확대>

- 산업, 인력, 교육, 문화 등이 집결되는 창구 역할 강화 및 일자리 창출을 위한 역량 집중
- 과학기술 및 산업 고도화에 의한 기업경쟁력 강화
- 세계적 녹색기술 연구기관과의 전략적 파트너십을 기초로 녹색기술 개발 국제협력 활성화 추진

□ 약 점

- 인천지역은 92% 이상이 10명 미만으로 영세, 임대·하청 위주의 중소기업 밀집
- 인천지역 산업단지들은 대부분이 20여 년이 지나 공장시설, 기반시설의 노후화가 심각한 상태 및 전통산업의 생산성 한계
- 인천지역내 첨단 기초연구 개발 기관·인력 부족, 산업간 네트워크 연계 미흡
- 임시직, 단기근로자, 여성근로자가 많은 고용인력 구조로 고용의 안전성 저하

<강점 활용을 통한 약점 극복>

- 신규 산단 조성, 산업단지 구조 고도화 및 중소기업 경영혁신 추진
- 경제자유구역 IT, BT 산업클러스터 조성 및 신성장 동력 발굴 추진
- 비정규직의 정규직화의 민간부문 확대, 양질의 일자리 창출, 사회적 경제 기반 구축으로 고용의 안정성, 삶의 질 향상 도모

□ 기 회

- 중국의 부상과 더불어 중국과 태평양을 잇는 연계지로서 인천의 역할 제고
 - * 수도권, 비행시간 3시간 이내 20억 인구, 100만 이상 61개 도시 위치
- 새정부의 지역 과학기술 발전과 창조경제 생태계 조성 추진은 IT, BT, 융복합 등 첨단산업 및 신성장 동력 산업 육성 가시화의 기회

<약점 보완을 통한 기회 활용>

- 동북아 경제권의 중심거점으로 인천 대표 프로젝트 육성 지원
- 지역 중소·중견기업 R&D 지원 확대 및 신성장 동력 창출
- 정부의 정책방향과 지역수요를 고려한 글로벌 과학기술과 지역산업 발전 정책·전략 설계 추진

□ 위 험

- 수도권 집중 규제 정책, 국제간·지역간 과열 경쟁에 따른 인천지역의 상대적 역차별
- 북한 정세 불안과 남북한의 긴장 고조로 인한 서해 5도의 개발 제약
- 복지수요의 증가와 재정악화에 따른 기술개발, 산업 투자재원 제약

<약점 보완을 통한 위험 극복>

- 인천의 고유, 전략산업 육성으로 원도심 경제활성화 기반 조성
- 서해안 신산업 벨트 및 남북교류 거점으로서 인천의 역할 확대
- 투자의 선택과 집중을 통한 성과의 가시화 및 효율적 투자를 위한 기획 및 관리 역량 강화
 - 사업비전, 의도를 반영한 평가체계 운영 및 개별과제간 성과 연계

□ 2014년 정책여건과 전망

- (세계 경제의 완만한 회복세 예상) 선진국의 완만한 개선세, 신흥국의 양호한 성장세 지속 등으로 점차 회복
 - 다만, 유로존 재정취약국의 위기 전염가능성, 미국·일본 등 일부 선진국의 재정이슈 등이 하방요인으로 작용
 - 세계 경제성장률 : '12년 3.2% → '13년 2.9% → '14년 3.6%
 - * 선진국 : '12년 1.5% → '13년 1.1% → '14년 2.0%
 - * 신흥국 : '12년 4.9% → '13년 4.6% → '14년 5.1%
 - * 성장률 전망(괄호내 '13년) : 미국 2.6%(1.6%), 유로지역 1.0%(-0.4%), 일본 1.4%(2.0%), 중국 7.3%(7.6%) <출처 : IMF 세계경제전망(WEO)>
 - (한국경제 점진적 회복세 전망) 우리경제는 글로벌 경기회복, 수출수요 회복, 경제 회복을 위한 정책노력과 소비·투자심리 개선 등으로 금년보다 개선될 전망.
 - 경제성장률 : '12년 2.0% → '13년 2.8% → '14년 3.7%
 - 물가상승률 : '12년 2.2% → '13년 1.7% → '14년 2.6%
 - 경상수지(GDP대비) : '12년 3.8% → '13년 4.5% → '14년 3.9%
 - 실업률 : '12년 3.2% → '13년 3.2% → '14년 3.2%
 - <출처 : IMF 세계경제전망(WEO)>
 - (인천의 산업 전망) 제조업체 경기는 올해보다 호전되거나 비슷할 것으로 예측, 엔저 지속과 보호무역 장벽으로 일부 주력 업종의 수출 난항 예상(철강, 자동차 등)
 - 대내외 여건 중 기업경영에 가장 영향을 주는 요인으로 환율 변동, 자금 사정, 원자재 조달 여건 등이 꼽힘
 - ※ GM 쉐보레 브랜드 유럽 철수 결정으로 수출 감소 및 일자리 감소 전망
- ⇒ 산업 구조 고도화, 신기술 개발 등 기업의 생산성 향상과 근로자의 고용 안정 대책 필요

□ 정책목표 및 역점과제

대한민국의 심장, 경제수도 인천

정책목표

- 성공적인 창업 지원과 질 좋은 일자리 창출 극대화
- 산업·인력·물류가 집결하는 기업하기 좋은 도시 만들기
- 원도심의 균형발전과 서민경제 안정을 통한 상생 도시 만들기
- 환경 친화적인 저탄소 녹색도시 만들기

역점과제

- | | |
|-----------------------|------------------------|
| ① 취업·창업 메카 및 신성장동력 육성 | ⑤ 양질의 일자리 창출 및 미스매치 해소 |
| ② 투자유치를 통한 원도심 활성화 | ⑥ 사회적경제 생태계 구축 및 확산 |
| ③ 산업구조 고도화 및 우수기업 육성 | ⑦ 신재생에너지 보급 및 녹색생활 실천 |
| ④ 전통시장 활성화 및 소상공인 보호 | ⑧ 친환경 농업 및 축산 경쟁력 강화 |

2 2020 인천의 변화 모습

목 표	지 표(단위)	2010년	2013년	2014년	2016년	2020년
청년벤처창업성공	JST 등 벤처 창업 성공(개사)		350	400	500	600
	창업교육(전문교육) 지원(명)		200	300	300	300
	창업생존율(1-폐업수/창업수)(%)		74.9	78	80	80
	매출액 1억원이상 달성(개사)		50	55	65	80
일자리창출	고용률(%)	59.5	61.9	63.0	65.0	70.0
	실업률(%)	4.7	3.6	3.3	3.0	2.5
	취업자 수(명)	1,326	1,472	1,500	1,600	1,800
인력양성과 고용의 질 향상	산업 맞춤형 채용 예정자 교육(명)	-	1,000	1,200	1,400	1,600
	공공부문 비정규직 정규직화(명)	-	946	1,200	1,500	
고객만족전통시장조	시설현대화사업(억원)	129	89	78	100	100
	특성화시장 조성(개소)	2	2	2	2	2
	온누리상품권 유통(억원)	10	90	90	100	100
산업기술기반조성	특허스타기업 육성(개사)	10	12	13	15	25
	우수디자인 시제품 개발(개사)	21	13	15	18	25
	산학연 공동기술개발 (건수)	42	25	25	30	40
글로벌중견기업육성	우수기업 선정 육성(개사)	0	1,063	1,179	1,179	1,179
	유동성 확보를 위한 자금 지원(억원)	5,000	7,000	6,500	7,000	7,000
	해외시장개척단 파견(억원)	60	38	30	40	40
	해외 전시회 참가 지원(억원)	231	228	142	230	230
기업하기 좋은 도시 실현	산업단지 조성 및 구조 고도화 사업(산업단지 조성면적, 천m ²)	16,399	18,692	20,279	20,803	22,000
공정무인력만들기	공정무역협의회 관련 단체(개)	-	4	5	7	10
마을기업육성	마을기업(개)	4	45	67	76	120

목 표	지 표(단위)	2010년	2013년	2014년	2016년	2020년
사회적기업육성	사회적기업(인증+예비)(개)	39	122	150	200	320
협동조합	협동조합(일반+생활)(개)	9	117	260	460	860
지역공동체일자리사업	목표 인원(명)	-	1,890	972	1,500	2,000
기후변화 대응을 선도하는 저탄소 녹색도시 조성	청정 섬 『에코아일랜드』 조성					
	- 테마마을 조성	착공		준공		
	- 신재생에너지발전시설 설치				착공	완료
	해양바이오에너지 생산기술 개발(응용기술 개발)	착수			기술 검토	완료
	해양발전단지 조성(조류단지 조성)	타당성 용역			테스트 베드 유치	조류 단지 조성
	신재생에너지 보급(kW)(태양광, 지열, 연료전지, 소수력)	3,062	3,983	4,569	5,569	7,564
	에너지 절감목표 및 관리제 추진('07~'09년 3개년 평균 사용량 대비 '15년까지 온실가스 20% 이상 절감)	4% 절감	13% 절감	17% 절감	20% 절감	25% 절감
전기자동차 보급 확대(대)	27	13	7	36	46	
친환경 농업육성	친환경인증비 지원(농가)	-	133	286	350	400
	유기질비료 지원(톤)	30,293	35,860	32,800	37,000	39,000
	농기계 임대사업 지원(개소)	4	7	8	9	9
농어촌 복지지원 강화	쌀소득등보전직불보조금지원(백만원)	8,922	10,110	10,110	9,062	9,062
	농어촌 보육교사 수당지급(명)	-	144	145	100	120
	농작물 재해보험(호)	200	1,133	1,302	1,691	2,853
축산 경쟁력강화	강화한우브랜드 육성(두)	3,300	4,315	5,667	6,233	6,856
	축산HACCP 컨설팅 지원(개소)	0	15	15	15	15
	축사시설현대화 사업(개소)	20	10	10	12	13

3 각종 통계자료

□ 지역 내 총생산

(2011. 12월 말 현재)

지역내 총생산(조원)		1인당 생산액(천원)		
인 천		전 국	인천	전국
생산액	구성비			
59.2	4.8	1,242	21,562	24,968

※ 자료 : 통계청

○ 지역내 총생산 및 1인당 생산액 시도 비교

구분	지역내 총생산		1인당 생산액(천원)
	생산액(조원)	구성비(%)	
전국	1,242.0	100.0	24,968
부산	62.6	5.0	18,095
대구	37.6	3.0	15,157
인천	59.2	4.8	21,562
광주	26.5	2.1	17,652
대전	27.9	2.3	18,337
울산	69.1	5.6	62,531

○ 인천지역 지역내 총생산 및 1인당 생산액 연도별 변동추이

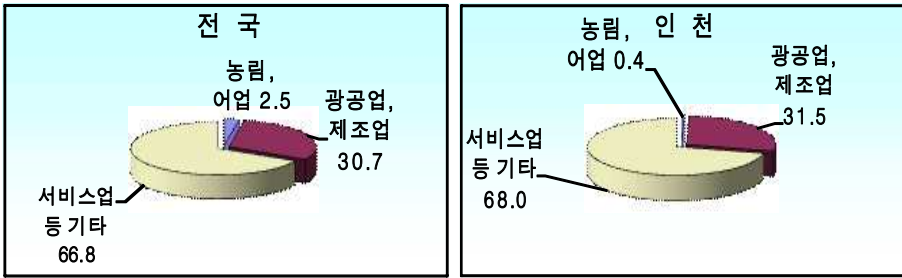
구 분	2007	2008	2009	2010	2011
지역내 총생산(조원)	47.7	47.8	50.2	56.8	59.2
1인당 생산액(천원)	18,118	17,833	18,673	20,955	21,562

□ 산업구조

(2011. 12월 말 현재, 단위 : %, 기준)

구 분	농업, 어업	광공업, 제조업	서비스업 등 기타
전 국	2.5	30.7	66.8
인 천	0.4	31.5	68.0

※ 자료 : 통계청 「지역내총생산」



□ 경제활동 인구

(2013. 10. 31. 현재, 단위 : 천명)

15세이상 인 구	경제활동		취 업 자			고용률	실업자	실업률	
	인구	참가율	계	건설업	제조업				서비스업 등 기타
2,377	1,527	64.3%	1,472	95	338	1,039	61.9%	56	3.6%

* 자료 : 통계청 KOSIS

* 전국 평균 고용률 : 60.5%, 7대도시 평균 고용률 : 58.7%

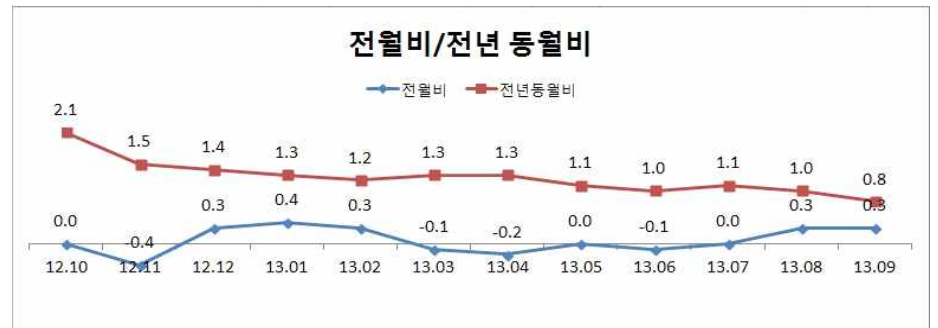
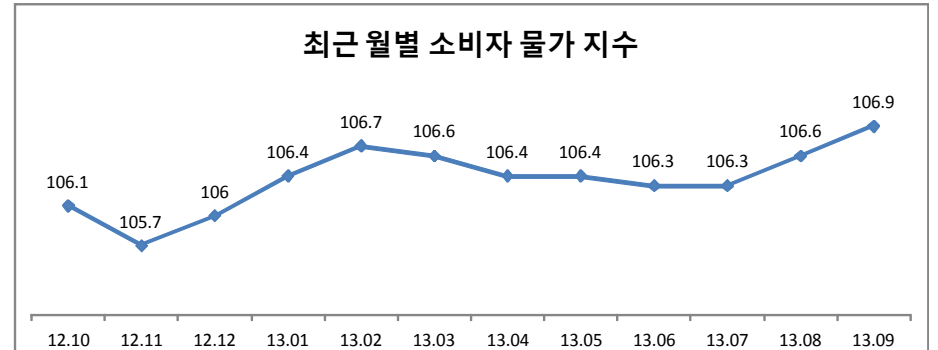
전국 평균 실업률 : 2.8%, 7대도시 평균 실업률 : 2.9%

□ 최근 월별 소비자물가 동향

(2010=100, %)

구분(월)	12.10	12.11	12.12	13.1	13.2	13.3	13.4	13.5	13.6	13.7	13.8	13.9
지 수 (전 국)	106.1 (106.9)	105.7 (106.5)	106.0 (106.7)	106.4 (107.3)	106.7 (107.6)	106.6 (107.4)	106.4 (107.3)	106.4 (107.3)	106.3 (107.2)	106.3 (107.4)	106.6 (107.7)	106.9 (107.9)
전 월 비 (전 국)	0.0 (-0.1)	-0.4 (-0.4)	0.3 (0.2)	0.4 (0.6)	0.3 (0.3)	-0.1 (-0.2)	-0.2 (-0.1)	0.0 (0.0)	-0.1 (-0.1)	0.0 (0.2)	0.3 (0.3)	0.3 (0.2)
전년동월비 (전 국)	2.1 (2.1)	1.5 (1.6)	1.4 (1.4)	1.3 (1.5)	1.2 (1.4)	1.3 (1.3)	1.3 (1.2)	1.1 (1.0)	1.0 (1.0)	1.1 (1.4)	1.0 (1.3)	0.8 (0.8)

※ 자료 : 통계청



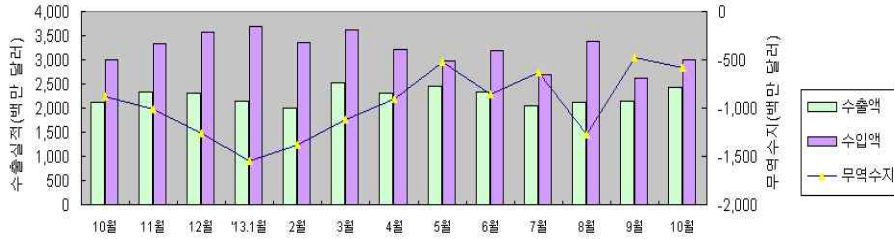
※ 자료: 경인지방통계청

□ 수출·입 동향

(2013. 10. 31. 기준, 백만 달러, %)

구 분	2012	'12.10월	2013			전년 동월 대비		전월대비	
			9월	10월	1~10월	증감	증감률	증감	증감률
수 출	26,710	2,129	2,145	2,417	22,445	288	13.5	272	12.7
수 입	40,252	3,009	2,620	3,004	31,742	△5	△0.2	384	14.7

인천지역 수출·입 동향



※ 자료 : 한국무역협회

□ 제조업체(공장등록 기준 현황)

(2013. 10. 31. 기준, 단위 : 개소, 명)

계		대 기업		중소기업	
업 체 수	종업원수	업 체 수	종업원수	업 체 수	종업원수
9,879	199,955	75	30,608	9,804	169,347

※ 중소기업 비중 : 업체수 기준 99.2%, 종업원수 기준 84.7%

※ 대기업·중소기업 재분류 : 중소기업기본법 제2조, 동법 시행령 제3조(2009.3.25.)

□ 소상공인 현황

(2011. 12. 31. 기준, 단위 : 개, 명 기준)

구 분	인 천			전 국		
	총사업체	소상공업체	비율	총사업체	소상공업체	비율
사업체 수(개)	159,159	139,856	87.9%	3,234,687	2,834,954	87.6%
종업원 수(명)	645,099	276,494	39.7%	14,534,230	5,548,741	38.2%

□ 산업단지 현황

(2013. 10. 31. 현재)

구 분	조성면적 (천㎡)	입주업체 (개)	종업원 (명)	생산액 (억원)	수출액 (천불)
합 계(10개소)	18,692	9,401	132,997	226,745	3,266,091
국가 산업단지 (3)	11,361	8,165	112,901	183,416	2,318,500
남동국가산업단지	9,574	6,839	86,915	155,000	2,245,000
한국수출산업국가산업단지 (부평지구 : 4단지)	610	811	13,609	2,419	2,700
한국수출산업국가산업단지 (주안지구 : 5,6단지)	1,177	515	12,377	25,997	70,800
일반 산업단지 (7)	7,331	1,236	20,096	43,329	947,591
인천지방산업단지	1,136	390	6,253	13,361	301,950
인천기계일반산업단지	350	146	2,629	4,513	37,519
인천서부일반산업단지	939	292	5,186	11,286	95,389
강화하점일반산업단지	59	15	118	140	530
인천창대자일반산업단지	194	17	675	2,215	64,752
송도지식정보일반산업단지	2,402	39	2,538	8,526	433,577
인천검단일반산업단지	2,251	337	2,697	3,288	13,874

※ 생산액과 수출액은 국가산단 8. 31, 일반산단 9. 30. 기준 자료

□ 노동조합 현황

(2013. 10. 20. 현재)

계		한국노총		민주노총		미가맹, 국민노총	
조합수	조합원수	조합수	조합원수	조합수	조합원수	조합수	조합원수
460	73,436	217	35,387	111	28,602	132	9,447

□ 취업알선 창구

(2013. 10. 20. 현재, 단위 개소)

계	공공기관						민간기관		
	市	구청	고용센터 (인천 인천북부)	인천 보훈지청	한국장애인 고용공단 인천지사	근로복지 공 단	여성새로 일하기센터	노인인력 개발센터	취약계층 취업지원
32	4	8	2	1	1	2	6	6	2

* 市(4) : 종합일자리센터, 중장년일자리희망센터, 노인인력개발센터, 여성 취업지원센터,
* 취약계층 취업지원기관(2) : 인천광역자활센터, 인천희망리본본부

□ 사회적기업 현황

(2013. 11. 30. 현재)

계	고용노동부 인증	인천형 예비	부처형 예비
122개	51	67	4

□ 기금운용

(2013. 10. 20. 현재, 단위 : 백만원)

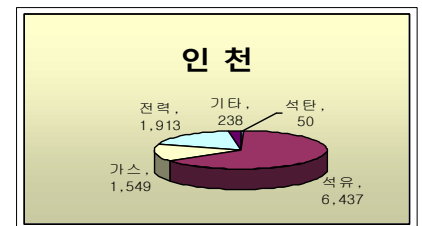
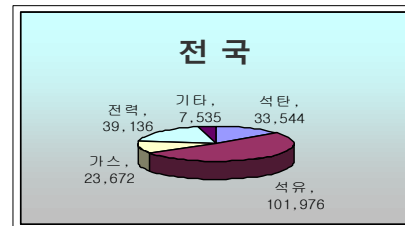
기 금 명	조성기간	조성액	조 성 방 법
계	3개 기금	248,986	
중소기업육성기금		201,903	
- 창업 및 경쟁력강화자금 · 시설개체자금	'93 ~	191,624	시출연금, 이자수입
- 유통경쟁력 강화자금	'96 ~	5,622	시출연금, 이자수입
- 시장재개발 사업자금	'96 ~	4,657	시출연금, 이자수입
에너지사업기금	'93 ~	35,155	시출연금, 이자수입
농어촌진흥기금	'98 ~	11,928	농지보전부담금부과 수수료, 이자수입

□ 에너지원별 소비현황

(2011년도 기준, 단위 : 천toe)

구 분	계	석 탄	석 유	가 스	전 력	기 타
전 국	205,863 (100)	33,544 (16.2)	101,976 (49.5)	23,672 (11.4)	39,136 (19)	7,535 (3.6)
인 천	10,187 (100)	50 (0.49)	6,437 (63.1)	1,549 (15.2)	1,913 (18.7)	238 (2.3)
비 율	4.9%	0.14%	6.3%	6.5%	4.8%	3.1%

주) toe(Ton of Oil Equivalent) : 석유환산톤
각기 다른 종류의 에너지원들을 원유 1톤이 발열하는 칼로리(cal)를 기준으로 표준화 한 단위



□ 농업분야

○ 농가.농경지 현황

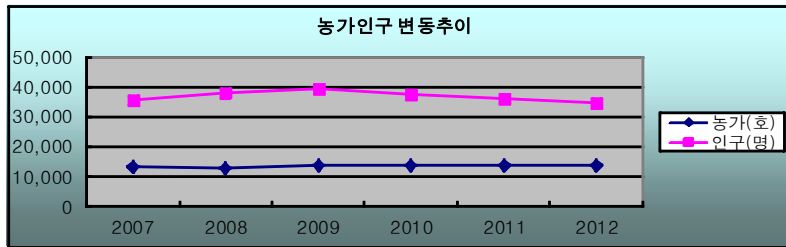
(2012. 12월 말 현재)

구분	농가(가구)	인구(명)	농 경 지(ha)		
			계	논	밭
전국	1,151,116	2,911,540	1,729,981	966,076	763,905
인천	13,567	34,760	20,546	13,541	7,005
비율	1.2%	1.2%	1.2%	1.4%	0.9%

○ 농가 인구변동 추이

(2012. 12월 말 현재)

구분	2007	2008	2009	2010	2011	2012
농가(호)	13,389	12,984	13,724	13,835	13,777	13,567
인구(명)	35,829	37,867	39,652	37,750	36,196	34,760



○ 쌀 생산 및 소비량

(2012. 12월 말 현재)

구분	쌀 생산량			쌀 소비량			자급률
	재배면적 (ha)	10a당 생산량(kg)	생산량 (톤)	1인당연간 소비량(kg)	인구현황 (명)	총 소비량 (톤)	
전국	849,172	472	4,006,185	69.8	50,948,272	3,556,189	112%
인천	12,464	486	60,575	69.8	2,843,981	198,509	30%
비율	1.4%		1.5%		5.6%	5.6%	

○ 가축사육 현황

(2012. 12월 말 현재)

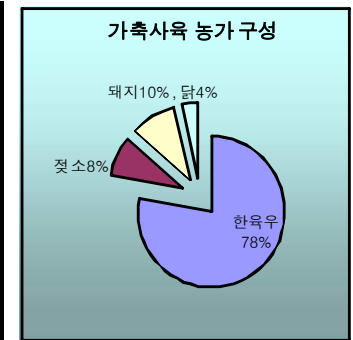
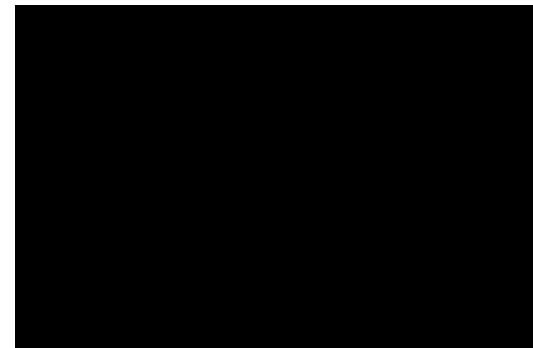
구분	한(육)우		젓 소		돼 지		닭	
	호수	두수	호수	두수	호수	두수	호수	두수
전국	146,930	3,058,601	6,007	420,113	6,040	9,915,935	3,144	146,835,639
인천	597	22,144	60	3,450	85	49,609	27	1,749,800
비율	0.4%	0.7%	0.9%	0.8%	1.4%	0.5%	0.8%	1.1%

※ 닭 : 3,000수 이상 사육농가 기준

○ 가축사육 농가 변동추이

(2012년 12월 말 현재, 단위 : 호)

종류	연도	2008	2009	2010	2011	2012
한육우		686	685	626	643	597
젓 소		86	79	62	54	60
돼 지		127	103	94	82	85
닭		35	43	43	38	27



Ⅲ. 2014년 주요업무계획

미래창조경제정책관실

1. 창조경제 실현을 위한 과학기술혁신허브 구축
2. 열정과 아이디어로 창업 가능한 여건 조성
3. 로봇랜드 조성 및 투자유치 촉진
4. 중고자동차 수출단지 이전 추진
5. 뷰티산업 구조 고도화 및 이미지 포지셔닝 추진
6. ICT를 통한 시민행복 실현 인천N방송 운영
7. 한국기초과학지원연구원(KBSI) 인천센터 유치 추진
8. (사)합인사를 통한 서민창업 지원 확대

1 창조경제 실현을 위한 과학기술혁신허브 구축

◇ 인천을 과학기술에 의한 창조적 지역혁신 허브 도시로 만들기 위한 미래 청사진 마련(인천과학기술진흥종합계획안)과 목표를 성공적으로 달성하기 위한 실행 중점과제 추진

□ **제3차 인천과학기술진흥종합계획(2014-2018년) 수립**

○ (비전 제시) 과학기술에 의한 창조적 지역혁신 실현

- 3대 추진목표 : 지식기반산업 이행 가속화, 지역 기반의 과학기술혁신 고도화, 지역혁신 잠재력 확충
- 3대 추진전략 : R&D 주도 지역산업 혁신, 지역 기반 과학기술 거버넌스 구축, 과학기술 혁신역량 극대화

○ 중점과제별 사업투자계획

- 6개 중점과제, 75개 실행사업
- 총 1조 702억원 투자(국비 3,700억원, 지방비 4,184억원, 민간 2,818억원)

추진전략	중점과제	세부과제	투자액(억원)
R&D를 통한 지역산업 혁신	지역산업의 고부가가치화 및 첨단산업 육성	로봇랜드조성 사업 2,574억원, 스포츠산업융합소재특정인프라구축 65억원, 제물포스마트타운조성사업 250억원 등 (40개 사업)	6,207
	산학연 협력 고도화를 통한 성과 극대화	산학연공동기술개발사업 150억원 등 (7개 사업)	336
지역 주도 과학기술 거버넌스 구축	지역 R&D 기획/추진 전문성 확보	인천연구개발지원단 운영사업 20억원	20
	국제/지역간 과학기술협력 확대	서해안클린테크산업벨트구축사업 300억원 등 (4개 사업)	335
과학기술 혁신역량 극대화	지역 수요 연계 과학기술인프라 조성	희소금속산업육성 인프라 구축 사업 160억원, 기초과학지원연구원 인천센터 유치 70억원 등 (15개 사업)	1,670
	지역 기반 인재양성	IT명품인재양성사업 900억원, 산학협력선도대학육성 166억원 등 (8개 사업)	2,134
합 계		75개	10,702

□ 그 동안 추진사항

- 2013. 8.~11. : 인천 과학기술 환경·역량 분석을 통해 비전과 목표 설정, 기관별 기수립 투자계획과 연계한 초안 작성
- 2013. 9.~12. : 과학기술 및 정책 관련 전문가들과 인천 과학 기술 투자 관련 부서의 의견 반영
- 2013. 12. : 『인천과학기술진흥협의회』 종합계획(안) 심의

□ 단계별 추진 전략

계획목표	추진단계	세부 내용	기간		
			1기	2기	3기
지식기반 산업 이행 가속화	인프라 구축	R&D 혁신을 위한 기반 구축사업	●		
	R&D강화	기업 및 대학 등 R&D 지원 강화		●	●
	성과확산	R&D 성과 활용을 위한 사업화 등 지원			●
지역 기반의 과학기술 혁신 고도화	수요조사	지역내 R&D 수요 조사	●		
	R&D 사업기획	지역 산업육성 및 특화 R&D 기획, 추진		●	●
	R&D 추진	R&D사업 추진을 통한 지역산업혁신			●
지역혁신 잠재력 확충	인력수요조사	지역 연구 및 기술인력 수요 조사	●		
	인력양성 프로그램기획	수요맞춤형 인력양성정책 기획		●	
	리더인재양성	핵심연구 및 고급기술인력 양성		●	●
	인프라 구축	지역 수요 대응 인프라 구축	●	●	●

* 1기 : '14년, 2기 : '15~'16년, 3기 : '17~'18년

□ 향후 계획(2014년도)

- 5개년 종합계획에 기초한 시행계획 수립 및 점검
 - 매년 연구개발 투자 시행계획 수립 및 추진실적 평가
- 인천의 신규 주요 과학기술진흥 과제 도출
 - 인천의 주력 육성 업종과 연계된 국책사업 발굴·기획
 - 인천 자체 예산을 통한 지역 특화 과학기술 사업 추진
- 지역 R&D 관리 전담기관 지정을 통한 조사분석 기능 강화와 R&D 투자 사전 검토 수행
 - 연구개발지원단 사업을 통한 R&D 전담기관 운영 기반 확보
 - R&D 조사분석 기능 및 R&D 투자 사전 검토로 지방비 투자 효율화

2 열정과 아이디어로 창업 가능한 여건 조성

- ◇ 우수한 기술과 창의적 idea만으로도 성공 창업이 가능하도록 단계별 맞춤형 창업 지원
- ◇ 지역의 고급 SW인재양성 및 기술개발을 통해 지역 SW산업의 글로벌 경쟁력 강화

□ JST타워 건립으로 창업·취업의 메카 조성 : 2014. 4월 준공

- (JST타워 건립) 창업·취업의 메카 및 도화지역 활성화를 위한 앵커시설인 JST타워의 성공적 건립
 - 건축규모 : 연면적 14,500.52㎡, 지하 1층 · 지상 15층
 - 사 업 비 : 449억원(공사비 297억원, 토지비 152억원)
 - 주요시설 : 일자리지원본부, 창업보육실, 취업·창업 유관기관, 홍보관, 편의시설 등

□ 창조경제를 견인하는 JST 창업프로젝트 내실화

- (우수 예비창업자 발굴, 창업을 제고) 창의, 도전, 열정을 가진 인재를 발굴하여 창업스쿨, 창업경진대회, 창업공간 제공, 사업화 자금지원 등을 통한 단계별 맞춤형 청년창업 생태계 조성
 - * 창업성공 : '11년 86개 → '12년 216개 → '13년 310개(누계, 11.30. 현재)
 - * 2014년 목표('11년부터 누적) : 창업성공 400개, 고용창출 600명, 매출액 350억원
 - * 부평역시장로타리상가 활성화를 위한 청년창업 지원 : 점포 20~30개소, 1.5억원
- (사후관리를 통한 창업생존율 향상) 창업기업에 대한 마케팅 지원, 성공기업 멘토링, 경영 컨설팅, 시제품제작 지원, 전담 매니저 지정 등 철저한 케어를 통한 창업기업 생존율 향상
 - * 생존율 : 1년차 81.7%, 2년차 77.4%(통계청 평균보다 1년차 19.2%↑, 2년차 28.3%↑)
 - * 관내 벤처기업 활성화를 위한 대기업(포스코 등)과 협력체계 강화

□ **창업자 및 예비창업자를 위한 창업공간 확대 : 7개소→8개소**

- (창업보육센터 확대) 기술력과 사업성이 있으나 사업장 및 시설 확보에 어려움이 있는 창업자 또는 예비창업자를 위한 창업공간 확대
 - 관내 4개 대학, 정보산업진흥원 등 7개 보육센터 운영 : 173여 개 기업 보육
 - 정보산업진흥원 창업보육실(BI) 대폭 확대 : 23실 → 94실
 - 창업보육실 : IT타워 55실, JST(제물포스마트타워) 39실
 - ※ 예비창업실(Pre-BI) : JST 타워 5~6층, 25실
 - 청운대 창업보육센터 신규지정 추진 계획('14. 상반기 중)

□ **[가칭]인천벤처펀드 2호 조성 : 5억원 신규 투입**

- (중소·벤처기업에 대한 투자활성화) 자금 애로를 겪는 성장가능성 높은 창업초기 중소·벤처기업에 대한 투자로 신규고용 창출과 청년창업 메카 인천위상 강화
 - 결성형태 : 투자조합, 존속기간 : 7~8년
 - 출자규모 : 100억원 내외(인천시 30억, 모태펀드(중기청) 40억, 창업투자사 등 30억)
 - 투자방법 : 주식인수, 전환사채, 신주인수권부사채 등

□ **지역 SW산업 진흥 지원 : 14.5억원**

- (지역SW산업 융합 및 성장지원) 국내외 마케팅지원, SW융합 전문인력양성, 품질경쟁력강화, 네트워크구축 지원을 통해 지역 IT·SW기업 경쟁력 제고, 지역 전략산업과 SW기술의 융합을 통한 제품 및 서비스 상용화
 - CES 2014 라스베이거스 소비자박람회 등 국내외 5개 전시회 참가 지원
 - SW전문인력 양성 1회 추진, 특허출원 및 프로그램인증 15건 지원
 - 지역SW융합제품상용화사업(舊지역SW융합사업) 신규 추진
 - ※ 2013년 국내외 전시회 38개사 참가 4,712천불 계약체결, 해외바이어 초청 SW융합 전시상담 13개사, 6,090천불 계약체결

3 로봇랜드 조성 및 투자유치 촉진

- ◇ 로봇산업 진흥시설, 테마파크 등 기반조성으로 지능형 로봇의 개발과 보급 촉진
- ◇ 사업(재원)규모에 따른 단계별 추진으로 사업추진 내실화

□ **사업개요**

- 사업기간 : 2009. 2월 ~ 2016. 6월
- 위 치 : 경제자유구역 청라지구 7블록(767,286㎡-23만평)
- 주요시설
 - 로봇산업진흥시설 : 로봇산업지원센터, 로봇연구소 등
 - 유원시설 : 테마파크, 워터파크, 관리지원시설 등
 - 부대시설 : 테마상업, 스트리트 몰, 복합 상업시설, 호텔 등
- 예상관객 : 280만명(최대 400만명)
- 사 업 비 : 7,584억원(국비 595, 시비 1,475, 민자 5,514)

< 연도별 사업비 >

(단위 : 백만원)

구 분	계	2009	2010	2011	2012	2013	2014	2015	2016까지
계	758,414	6,900	6,232	290	9,182	71,600	163,475	314,800	185,935
국 비	59,500	2,000	-	-	3,600	-	13,475	30,000	10,425
시 비	147,500	1,000	5,000	-	3,000	5,000	16,600	50,000	66,900
민 자	551,414	3,900	1,232	290	2,582	66,600	133,400	234,800	108,610

* 2014년 사업비 : 296억원(국비 : 130억원, 시비 : 166억원) 반영

□ 그 동안 추진사항

- 2013. 4. 24. : 국토해양부 투자유치설명회 대상사업 선정
- 전국 17개 사업(인천 1개사업)
- 2013. 4. 25. : 기반시설 및 공익시설 건축 실시설계 용역계약 체결
- 2013. 5. 30. : 2014년 국고(300억) 확보요청(인천시→산업부)
- 공익시설 건축공사비 : 200억, 기반시설공사비 : 100억
- 2013. 6. 5. : 산업통상자원부 산업정책실장 방문
- 2014년 인천로봇랜드 조성사업 국고 지원 요청
- 2013. 6. 12. : 국회 예결위 입법심의회 방문
- 2014년 인천로봇랜드 건축공사비(200억) 국회차원에서 확보 협조
- 2013. 6. 28. : 공익시설 기본 운영계획 용역 완료
- 2013. 7. 8. : 기재부 예산실장 방문
- 2013. 7. 31. : 기재부 산업정보예산과 방문
- 문제사업장으로 분류된 로봇랜드 국비지원 요청(200억원) 134억원 반영
- 2013. 8. 12. : 실시계획 승인(경제청)
- 2013. 9. 26. : 로봇랜드 착공식



- 2013. 8. ~ 10. : 공익시설(로봇산업지원센터, 로봇연구소) 입주기업 모집
- 211개 기업(로봇산업지원센터 178개, 로봇연구소 33개) 입주의향서 접수
- 2013. 11. : 기반시설 공사착공
- 2013. 12. 27 : 공익시설 건축허가

□ 2014년도 주요사업

- 로봇랜드 공익시설 기반시설공사(1단계) 추진
- 공사기간 : 2013. 12월 ~ 2015. 1월
- 공사금액 : 7,563백만원
- 시 공 사 : (주)한양컨소시엄(두손건설, 도원건설)
- 공사내용 : 상·하수도공사, 조경공사, 포장공사 등
- 로봇랜드 공익시설 건축공사 추진
- 공사기간 : 2014. 1. ~ 2016. 4.
- 공사금액 : 9,700백만원
- 시 공 사 : (주)한양컨소시엄(두손건설, 도원건설)
- 공사내용 : 로봇산업진흥시설 건설
· 로봇지원센터(지하2층, 지상23층), 로봇연구소(지하1층, 지상5층)
- 테마파크 민간자본 투자유치
- 유치금액 : 3,200억 내외
- 유치방안 : 사업자 공모를 통한 부지매각
· 대상부지 : 412,524㎡(124,788평)
⇒ 테마파크(284,445㎡), 부대시설(128,079㎡) 일괄 또는 부분 매각
· 테마파크 및 부대시설 개발권 부여

□ 로봇랜드 민자시설 (테마파크, 부대시설) 조성 <현안사항>

- 현 황
- 조성기간 : 2009. 2. ~ 2016. 6
- 조성금액 : 551,414백만원(테마파크:320,000백만원, 부대시설:231,414백만원)
- 주요시설 : 412,524㎡(124,788평)
· 부대시설(128,079㎡/38,744평) : 호텔, 콘도, 테마상업 등
· 테마파크(284,445㎡/86,044평)
- 개발방식 : (주)인천로봇랜드 추진
· 부대시설 : 부지매각 및 분양
· 테마파크 : 부대시설 매각 및 분양 대금으로 조성

○ 문제점

- ㈜인천로봇랜드 주주사 여건상 도시공사로부터 토지매입곤란
 - 공사참여만 원하고, 자본금 투자 등 직접투자 의향 미흡
- 현행 개발방식으로 민자시설 조성시 도시공사 현금 유동성 확보 곤란
 - 매각 예상금액 : 3,200억(8,260천원/평)
 - 부지매각비 : 현금 10%, 현물 90%(테마파크 시설 조성 후 지급)
- 경기침체로 ㈜인천로봇랜드에서 민간 투자자 모집 어려운 초래

○ 개선방안

- ㈜인천로봇랜드를 거치지 않고 신규투자자 직접유치(사업자공모)
 - ㈜인천로봇랜드 주주사 경영여건을 감안하여 도시공사(또는 인천시) 직접계약 추진(부지 일괄 또는 부분 매각)
 - * 매각예상금액 : 3,200억(2,564천원/평)
 - * 도시공사 현금 유동성 확보(현금 : 100%)
- 민자시설의 신규투자자 유도 위한 환경 조성
 - 건설중인 공익시설에 핵심앵커시설 유치 및 투자설명회 개최

□ 향후계획

- 건축공사 착공 : 2014. 1월
- 로봇랜드 민간부분 사업자 공모 : 2014. 1월
- 공익시설 및 유원시설, 부대시설 구축 : 2014.~2015.
- 공익시설 건축공사 준공 : 2016. 4월
- 공익시설(로봇산업지원센터, 로봇연구소) 입주 : 2016. 7월
- 인천 로봇랜드 그랜드 오픈 : 2016년

4 중고자동차 수출단지 이전 추진

- ◇ 국산 중고자동차 품질, 가격경쟁력 우위로 세계시장 수출 급증
- ◇ 중고자동차 수출단지 민간주도 대규모 집적화 추진 지원

□ 추진 현황 및 문제점

- (불법조성현황) 송도 관광단지내 가설건축물 불법임대
 - * 이전대상 : 183천평/550개 업체
- (소송진행) 연구구청 행정대집행 계고처분취소 소송 판결 (2013.12.20.)
 - ⇒ 송도중고차단지 고착화 우려, 신규단지 조성에 걸림돌
- (신규단지 주민반대) 국민권익위원회에서 아암물류2단지 이전 협의를 추진하였으나 송도주민들의 집단민원으로 조정 포기
 - * 경인항 아래벚길 준설토투기장, 북항배후부지는 청라주민 반대

□ 향후계획

- 송도유원지 소송진행(대법원 판결시까지) 사항과 송도관광단지 추진 일정과 연계하여 민간주도 신규단지 조성 추진
- (송도테마파크 조속 추진) 송도테마파크 연내 착공 시 기존 중고차 수출단지에 대한 배후단지시설 개발 박차
 - * 호텔, 판매시설, 컨벤시아 등을 건설하기 위한 국내외 투자자와 협의 중
- (민간주도 단지 조성) 중고차조합을 비롯한 송도 입주업체의 자발적인 이전을 위하여 중고차수출 관련 One-stop 서비스 등 행정지원
 - * 송도 입주업체의 이전 및 폐쇄가 담보되지 않으면 민간기업의 신규단지 투자운영에 차질예상
- (친환경단지 조성을 위한 노력)
 - 신규단지는 정비·부품·은행·바이어지원·편의시설 등이 포함된 입체적인 복합수출단지로 건설·운영
 - * 중고차단지에 대한 시민들의 부정적인 시각 불식 ⇒ 친환경단지 홍보 강화

5 뷰티산업 구조 고도화 및 이미지 포지셔닝 추진

- ◇ 뷰티산업 구조 고도화 사업을 통한 고부가가치 창출 및 경쟁력 강화
- ◇ 선택과 집중을 통한 뷰티도시 조성사업 내실화 추진

□ 뷰티산업 구조 고도화 사업 추진

○ 추진방향

- 개별입지(남동공단 등)에 산재된 뷰티제조업체의 **이전집단화**를 통한 뷰티산업 경쟁력 강화
- 단순 제조업체 집중화가 아닌 **고부가가치 창출과 뷰티산업 거점 형성** 발판 마련

○ 사업개요

- 입주산단 : 주안산업단지(가좌동 539-2, 539-3 번지)
- 대상업체 : 뷰티제조업체(50개소)
- * 인천 뷰티제조업체 현황 : 155개소('13. 12. 6 공장등록업체 기준)
- 대상지역 : 주안산단 융복합물류센터 예정지구(21,303㎡) 내



○ 향후계획

- 입주업체 의향조사 : 2014. 1. ~ 2월
- 사업설명회 개최 : 2014. 3월
- 구조 고도화 계획 수립 : 2014. 5월

□ 뷰티산업 이미지 포지셔닝

○ 추진방향

- 뷰티제조사 매출향상 및 수출경쟁력 확보
- 뷰티도시 특구를 위한 뷰티서비스업소 글로벌 경쟁력 확보
- 외국인 관광객 유치에 위한 인천 뷰티브랜드 홍보·마케팅 전개

○ 사업개요

- 사업기간 : 2014. 1월 ~ 12월
- 사업내용 : 뷰티제조업 지원, 뷰티서비스업 지원, 뷰티도시 이미지 구축
- 사업예산 : 800백만원

○ 추진계획

- 뷰티제조업 지원
 - * 인천 뷰티공동브랜드 개발 & 유통(20개품목), 휴띠고 매출 확대(매출: 20억원), CGMP 인증 지원(2개사), 해외수출 위생허가 인증 지원(10개사)
- 뷰티서비스업 지원
 - * 뷰티선도서비스업소 인증 지원(15개소), 영세뷰티업소 경영자 교육 & 컨설팅 지원(20개소)
- 뷰티도시 이미지 구축
 - * 뷰티품질단 운영(100명), 방송매체 이용 홍보, 뷰티박람회 참가 홍보(3회) 등

6 ICT를 통한 시민행복 실현 인천N방송 운영

□ 사업개요

- 운영기간 : 2014. 1월 ~ 계속
- 운영비 : 10억원 (시비)
- 운영기관 : 인천광역시, 인천정보산업진흥원
- 주요내용
 - 스마트 광고 기술을 접목한 전통시장 및 소상공인 마케팅 지원
 - 페이스북, 트위터 등 기존의 SNS와 연계를 통한 모바일 Live 방송서비스
 - 시민기자단을 활용한 중소기업 홍보 및 판매 연계 서비스 지원

□ 그 동안 추진사항

- HTML5 기반 통합미디어 플랫폼 구축 및 군구 인터넷방송 통합
- 전통시장 마케팅시스템 구축 5개소, TS 78개소, 무료 Wifi 구축
- 실시간 Live 및 기존 SNS와 연계시스템 구축
- 인천N방송 시범개통식(2013.6.18.) 및 시민기자단 발대식(10.9.) 개최
- ※ 인천N방송 접속건수 - 월 평균 90,000건 이상
- ※ 방송통신융합 서비스 수준 측정 전국 1위 수상(2013. 12월)

□ 향후계획

- 인천N방송 개국식 및 본격 운영 : 2014. 2월
- 시민기자단 운영 확대 : 100명 → 200명
 - 중소기업제품 및 창업점포 홍보, 지역뉴스 및 골목소식, 생활정보 등 전달
- 원도심 전통시장 마케팅 지원 확대 : 5개소 → 6개소(동구)
- 시민소통 프로그램 강화 : 시민의 소리 UCC 공모 1회 → 12회
- 방송콘텐츠 서비스 추가지원 : 사회복지분야, 기업홍보분야, 데일리뉴스
- 플랫폼 임대료 수익 극대화 : 3개 지자체(* 단체당 6,000만원 예상)
 - * 플랫폼 임대협약 체결 : 인천시 ↔ 전북, 한국정보화진흥원('13. 12. 17.)

7 한국기초과학지원연구원(KBSI) 인천센터 유치 추진

◇ 첨단 연구장비를 구축하여 기초과학 연구 지원 및 공동연구를 수행하는 한국기초과학지원연구원(KBSI) 인천센터를 인천대학교와 함께 설립 추진

□ KBSI 설치 현황 : 12개소

- 운영본부(2개소) : 대덕(대전), 오창(충북)
- 지역센터(10개소) (* 최근 '12. 12월 서울서부센터 설립)
 - 서울(고려대), 부산, 대구, 광주, 전주, 춘천, 순천, 강릉, 제주, 서울서부(이화여대)

□ 인천센터 설립 개요

- 설립 필요성
 - 인천지역의 기초과학 연구 및 산업경쟁력 향상 지원을 위한 국책연구기관 유치 필요
 - * 개별기업, 연구소, 대학 등이 구축하기 어려운 대형 첨단장비의 공동 활용 및 연구개발 지원
 - 송도국제도시의 대학, 바이오기업, 국제병원 등과 기초과학연구를 효율적으로 지원 및 상호간 교류·협력 촉진
 - 바이오신약, NBET 관련 산업의 확장과 새로운 창업을 유도함으로써 지역경제 생산성 향상과 고용창출에 크게 기여
- 사업규모 : 7,000백만원(국비 6,200, 지방비 800)
 - (국비) 장비구입비, 인건비, 운영비 등 (지방비) 시설유지·보수비
- 시설규모 : 3,300㎡(인천대 제공 : 미추홀 B동 또는 융합기술원 활용)
 - * 적정규모는 KBSI와 협의 결정
- 주요장비 : 바이오의약, 나노, 바이오, 환경에너지 분야 첨단 장비 구축

□ 그 동안 추진사항

- 2013. 5.~6. : 인천대, 인천TP 관계자 의견수렴 및 설립 협의
- 2013. 7.~11. : 미래부, 기초연 방문 동향 파악 및 설립 협의(10회)
 - * 소관부서 : KBSI(기획부), 미래부(기초연구진흥과)
- 2013. 8. 14. : 미래부 장관(최문기) 새얼아침대화시 설립 건의
- 2013. 9.~10. : 공간제공, 비용부담 등 구체적 방안 협의(시 ↔ 인천대)
- 2013. 11. 5. : KBSI 인천센터 유치 건의(인천대 → 시)
- 2013. 11. 15. : KBSI 인천센터 설립 건의(시 → 기초연)
- 2013. 10.~12. : 인천 국회의원(미방위, 예결위) 면담 협조 요청(5회)

□ 향후계획

- KBSI의 타당성 조사시 인천센터 반영 요청 : 2013. 12월~2014. 3월
- 인천센터 설립 관련 국비 반영 추진 : 2014. 4월 ~

8 [사]함인사를 통한 서민창업 지원 확대

◇ 「(사)함께하는 인천사람들」의 운영 안정화 및 서민창업 지원을 활성화하고자 함

□ 추진계획

○ 「(사)함께하는 인천사람들」 재원 확충

- (목 표) 연간 2억원의 기본 운영경비(인건비 등) 및 수혜범위 확대를 위한 직접대출 재원 확보(10억원 이상)
- (확충방안) 市금고, 기업체, 공사, 일반회원 모집활동 전개
 - * 사회복지 공동모금회와 공동사업(연중) / 아너스 소사이어티 가입자의 지정기탁 유도('14. 1.~3월) / 비전기업 모금유치('14. 4.~12월) / 인천소재 대기업, 공사(연중) / 일반회원 등

○ 서민창업 지원의 내실화

- 서민창업 지원 대상자 확대(창업지원 40명, 8억원) 및 직접 대출 시행
- 재능기부 활성화로 창업컨설팅·멘토링 기반 조성(연중)
- 창업지원 대상자 수시 상담 및 창업교육실시(격월, 연 5회)
- 지속적인 대민홍보 추진(市·유관기관 홈페이지, 굿모닝인천, 반상회보, 군·구 소식지, 설명회)

□ 운영성과 (2013. 11월 말 현재)

- 기부금모금실적 : 320백만원 모금, 회원 460명 모집
- 창업지원실적 : 창업지원 17명, 지원금액 305백만원, 상담 597건
- 서민창업교육 : 교육 5회, 187명

〈법인개요〉

- * 법인형태 : 민법상 비영리사단법인 (* '12. 2. 9. 창립총회)
- * 주요사업 : 금융소외 서민창업 자금지원, 서민 가정경제 지원 등
- * 지원대상 : 도전과 열정이 있는 청년과 저소득층, 금융소외계층
- * 추진경과
 - 2012. 7. 2. : 법인 등기(법원) * 2012. 6. 27. 중소기업청 등록
 - 2013. 7. 1. : 지정기부금단체 등록(기획재정부 지정)

투자유치담당관실

1. 원도심 활성화를 위한 앵커기업 유치 추진
2. 글로벌 컨택산업 육성 및 투자 유치 추진
3. 항공MRO단지 투자 유치 추진
4. 국제인삼유통센터 투자 유치 추진
5. 전략적 투자 유치 IR 전개

1 원도심 활성화를 위한 앵커기업 유치 추진

◇ 글로벌기업, 대기업 및 유망 중견기업 등 인천의 미래를 이끌어 갈 전략산업 투자유치

□ 도시발전先導 앵커기업 유치

- 글로벌기업, 대기업 및 유망 중견기업 등 투자전략 정보 수집, 핵심타겟기업리스트 관리를 통한 기업별 맞춤형 투자유치 추진
- IFEZ 입주기업 및 원도심 핵심기업과의 가치사슬을 고려한 투자유치
- 상공회의소, 공항공사, 항만공사, 도시공사, 수자원공사, LH 등 협력 추진

《 주요 타겟 기업군 》

- ❖ 인천 입지에 맞는 기업본사, R&D, 개별기업 중점유치
 - IT, 반도체, 디스플레이, 신소재, 자동차, 항공, 로봇 등(융합)
 - 에너지, 환경, 의료, 바이오, 생명공학, 뷰티, 해양, 미래식품산업 등(신성장)
 - 국제비즈니스, 다국적기업, 기업본사, UN기구, 컨택센터, 무역, 관광, 레저, 금융 등(서비스)
 - 루원, 도화 등 원도심거점 복합적 투자유치(기획)

□ 증액투자 유치

- 관내 대기업(매출액 1,000대 기업), 30대 그룹 계열사 인천소재 기업, 'World-Class 300'*기업, 한국형 히든 챔피언** 선정기업 등을 대상으로 증액 투자유치 추진
- * World-Class 300(산업부) 는 '20년까지 세계적 기업 300개를 육성하기 위해 성장의지와 잠재력을 갖춘 중소중견기업을 선정하여 집중 지원 (2010 ~ 2013까지 100개사 선정, 인천기업 11개사)

**** 한국형 히든챔피언(수출입은행) =** 수출1억불이상이고 지속적인 세계시장 지배력을 갖는 성장잠재력이 높은 기업으로 '10년부터 '20년까지 세계적 기업으로 중점 육성(2013 현재 302개사 선정, 인천기업 26개사)

○ (전략적 대상부지 확보) 대기업 등 유치를 위해서는 최소 300천㎡(약 9만평)이상의 전략적 유치 대상부지 확보 필요

<전략적 투자유치 대상부지 현황>

구 분	조 성 면 적		개 발 시기	운 영 시기	비 고		
	천㎡	천평					
공항물류단지 (자유무역지역)	1단계: 992	1단계: 300	2002 ~ 2005	2006. 1. ~	인천국제 공항공사		
	2단계: 553	2단계: 170	2009 ~ 2012	2013. 2. ~			
항만 배후 지역	인천항 국제여객터미널 복합지원용지	1,325	400	2012 ~ 2017	2017. ~	인천항만공사	
	남항 아암물류 2단지	2,630	795	2014 ~ 2019	2017. ~	"	
	인천신항 배후부지	6,192	1,876	2011 ~ 2020	2017. ~	"	
	경인항 인천터미널물류단지	1,162	351	2009 ~ 2011	2011. ~	"	
	북항	북항배후지	2097	634	2004 ~ 2015	2014. ~	"
		북항투기장	564	170	2007 ~ 2011	2011. ~	"
	연안항	청라투기장	173	52	2000 ~ 2011	운영 중	"
		경인아라뱃길 투기장	828	250	2010 ~ 2020	2011. ~	"
		영종도 투기장	3,000	907	2001 ~ 2012	2020. ~	"
산업 단지	검단산업단지	2,250	680	2006 ~ 2013	조성 중	인천도시공사	
	강화산업단지	450	136	2011 ~ 2015	조성 중	인천상공 강화산업(주)	
	서운산업단지	520	157	2013 ~ 2016	GB해제	트윈플러스(주)	
	원창산업단지	140	42	2011 ~ 2015	단지계획 승인 신청 준비 중	새천년종합 건설(주)	
	기 조성된 산업단지	18,467	5,596		운영 중		

<추가확보예정 대상부지 현황>

구 분	조성면적		개발시기	비고	
	천㎡	천평			
도시 개발	루원시티	971	293	2006. ~ 2013.	LH, 인천도시공사
	도화지구	881	266	2006. ~ 2016.	인천도시공사
	미단시티 (도시공사분)	394	119	2003. ~ 2014.	인천도시공사
항공	항공IBCⅡ, 용유단지	11,228	3,400	2012. ~ 2020.	공항공사, 경제청
환경	환경실증화단지	330	100	2013. ~ 2015.	환경부, 서울시
연구	부평, 계양 등 (협의필요)	330	100	2015. ~ 2020.	국방부 등
복합 개발	검단신도시 (주거→복합)	9,900	3,000	2009. ~ 2016.	LH, 인천도시공사
관광	송도관광단지	907	274	2007. ~ 2018.	인천도시공사
기타	풍산단지	33	10	2011. ~ 2015.	풍산금속(주)

2 글로벌 컨택산업 육성 및 투자 유치 추진

◇ 컨택센터 신설, 이전 및 증설에 대한 투자유치를 촉진하여 원도심 지역경제 활성화와 고용 창출에 기여하고
 ◇ 인천을 세계 최고 수준의 컨택산업 메카로 육성하고자 함.

□ 컨택센터 산업기반 조성

- (컨택센터산업) 미래형 지식서비스산업으로 전문상담원이 전화, E-mail, 홈페이지, SNS 등을 매체로 다양한 마케팅 활동 전개
- (조례 제정) 컨택산업의 육성 발전을 위하여 “인천컨택산업 육성 및 지원에 관한 조례” 제정
 - 기업, 재무적 투자자, 기업유치자 등에 대한 다양한 인센티브 포함
- (안정적 인력 확보) 구인·구직자, 관, 학계 협력시스템 구축
 - 컨택산업 종사희망자에 대한 조사(경력단절 여성, 시간제근로자 등)
 - 인력 확보 지원(인건비, 컨설팅 비용 등)
 - 컨택 관련학과 신설 및 개편 협의(특성화고 27개교 및 대학 6개교)

□ 컨택센터 산업 유치 추진

- (대상기업) 서울 및 수도권 지역의 컨택산업 관련 기업을 대상으로 기업의 신설, 이전 및 증설을 계획하고 있는 업체를 중심으로 유치 추진
 - 수도권 지역의 동일한 생활권과 상대적으로 저렴한 임대료 제시
- (유치전략) 실효성 있는 지원방안과 사회지도층의 협조
 - 컨택센터 유치 공무원의 지식산업 실무능력 배양
 - 컨택센터 기업 생태 환경을 조성하는 다양한 지원방안 제시
 - 관련전문가, 간부공무원, 지역국회의원 등 사회지도층 협력 요청
- (유치장소) 원도심 지역 우선적으로 선정
 - 원도심 지역에서 교통이 편리한 역세권을 중심으로 유치입지 선정
 - 지역별, 단계적으로 유치 입지 확보

□ 컨택센터 산업 육성 발전

- (컨택센터산업협회 지원) 컨택센터 산업의 발전을 위하여 협회가 주도적 역할을 수행할 수 있도록 지원
 - 컨택센터 회원사 상호협력 및 발전을 위한 네트워크 구축
- (컨택센터 기업 지원) 신설·이전·증설 기업에 대한 지원 강화
 - 행정적 원스톱 서비스 제공, 타 시도보다 유리한 지원책 추진
 - 고용노동부 “2014년 컨택산업 전문인력 양성사업” 국비 신청
 - * 총 사업비 15억 (국비 1,050백만원, 시비 450백만원)
- (중소기업 지원컨택센터 추진) 인천·수도권소재 중소기업들을 대상으로 취약한 해외마케팅, 바이어 대응, 맞춤형 주문생산 등 첨단컨택센터를 활용 기업지원 및 코스닥 상장을 통한 경쟁력 강화 추진

□ 글로벌 컨택센터 산업 클러스터 구축

- (국제적 교류) 컨퍼런스 등 각종 국제행사 참여
 - 2014 APCAL(베이징) 컨퍼런스 등 다양한 국제행사 참여
 - 중국, 홍콩, 호주 등 각국 컨택센터 협회와 양해각서(MOU) 체결
 - 세계의 다양한 컨택센터 산업과 활발한 교류 활동 추진
- (외국인 투자 촉진) 외국인 투자를 활용한 컨택센터 글로벌화
 - 시와 재무적 투자자, 협회, 기업이 공동으로 국제금융자본 유치
 - 다국적 금융기관과 우리나라 해외 금융기관(지점)의 업무교류 강화
- (글로벌 클러스터 구축) 국내 컨택센터 운영을 기반으로 글로벌 컨택센터 메카도시로 육성
 - 정주 외국인 및 다문화 가정 취업희망 대상자를 대상으로 컨택산업 종사자 인력 양성 추진

3 항공MRO 단지 투자 유치 추진

□ 사업개요

- 위 치 : 중구 운서동
- 규 모 : 4,265천㎡
- 사 업 비 : 20억불 (투자자 오스카홀딩스 컨소시엄)
- 기 간 : 2014년 ~ 2016년
- 내 용 : 항공MRO 관련 기업유치 (무안공항과 동시 추진)

□ 그 동안 추진사항

- 2013. 6. : NCNDA(비밀협약) 체결
- 2013. 8. : 국토교통부 소속 국회의원 방문 협조
- 2013. 9. : 국토교통부 방문 사업설명 및 지원요청
- ~ 현재 : 투자자와의 지속적 협의 추진

□ 문 제 점

- 국토교통부 제4차 공항개발 중장기 종합계획('11.~'15.)에 인천공항 유희지 용도를 위락단지로 한정, MRO사업 불가
- 인천국제공항 내 MRO 부재로 허브공항으로서의 기능 반감

□ 향후계획

- 2014. 2. : 최종투자제안서 접수 및 검토
- 2014. 4. : 투자 MOU 체결
- 2014. 2. : 투자 MOA 체결

□ 기대효과

- 외국인투자유치를 통한 첨단항공산업 육성 및 일자리창출

4 국제인삼유통센터 투자 유치 추진

□ 사업개요

- 위 치 : 연수구 송도동 아암물류2단지
- 규 모 : 165천㎡(5만평)
- 사 업 비 : 2,500억 (국비 : 1,000억, 민간투자자 : 1,500억)
- 기 간 : 2014년 ~ 2016년
- 내 용 : 인삼산업관련 유통센터 등 복합시설

□ 그 동안 추진사항

- 2013. 6. : MOU 체결(인천시↔국제인삼유통센터)
- 2013. 8. : 농림수산위 소속 국회의원 방문 협조
- 2013. 9. : 농림축산식품부·해수부 방문 사업설명 및 지원 요청
- 2013. 10. : 인천항만청, 인천항만공사 협의(2회)
- ~ 현재 : 투자자와의 지속적 협의 추진

□ 문 제 점

- 해수부 2중 항만구역지정 및 해수부 현물출자 미이행

□ 향후계획

- 2013. 12. : 2중항만배후지역 지정
- 2014. 4. : 항만배후지역(아암물류2단지) 임대계획시달예정(해수부)
- 2014. 5. : 해수부 토지임대 확정

□ 기대효과

- 외국인투자유치를 통한 인삼산업 등 복합한류기반 구축

5 전략적 투자유치 IR 전개

□ IR 추진전략

- 가치사슬에 따른 핵심타겟기업 선정을 통한 합동설명회, 개별기업 IR 병행 추진으로 선택적 집중 마케팅 실시
- KOTRA, 산업부, 각급공사 등 유관기관과 합동 IR 추진
- IR결과에 따라 투자자 관심 분야를 중심으로 연계사업 발굴, 유력 잠재투자자 초청

□ 향후계획

- 2014 인천AG 연계 투자유치 IR
 - 기 간 : 2014. 9월 ~ 10월
 - 참 가 : 시, 경제청, 도시공사, 상공회의소
 - 대 상 : CEO, 방한 외국 경제인·단체, 업종별 협회 회원사
- 첨단산업유치를 위한 대기업 공동 IR
 - 기 간 : 2014. 7월 ~ 9월
 - 참 가 : 시, 산자부, KOTRA, 인천공항공사, 반도체 관련기업
 - 대 상 : 일본 반도체 관련기업
- 실무단파견 해외투자유치 IR
 - 기 간 : 2014. 상반기, 하반기(2회)
 - 참 가 : KOTRA 등과 연계
 - 대 상 : 유럽, 중국 등 권역별 글로벌기업
- 기타 투자유치 IR
 - FIW(외국인 투자주간), 지역희망박람회, 주요경제인단체초청 IR 추진(3회)

생활경제과

서민생활을 건강하게, 소상공인을 따뜻하게

1. 활기차고 신명나는 전통시장 육성
2. 신포국제시장 「러시아 특화거리」 조성
3. 전통시장 브랜드 및 디자인 새로 입히기
4. 소상공인의 든든한 「디딤돌」 정책 추진
5. 「소상공인 특례보증 <이차보전>」 제도 운영
6. (가칭) 「소상공인 희망 발전소」 운영
7. 서민물가의 안정적 관리
8. 취약계층 소비자 권리 찾기

1 활기차고 신명나는 전통시장 육성

◇ 특화시장 육성으로 ICT활용 마케팅, 관광상품 개발 및 특색 있는 문화아이콘 발굴 등 지역별 특화사업 추진

□ 총사업비

(단위 : 백만원)

구분	사업별	계	국비	시비	군·구비	자부담
계		11,546	5,453	2,370	3,415	308
특화시장 육성	지역별 특화사업 추진	2,191	160	325	1,615	91
	문화관광형시장 육성	1,082	541	200	341	-
시설현대화	주차장·아케이드 등	7,837	4,702	1,459	1,459	217
경영현대화	배송센터·전시회 등	436	50	386	-	-

□ 지역별 특화사업 추진

지역별	특화사업	비고
중구	「러시아 특화거리」 조성 등	신포국제시장
동구	미래고객 전통시장 체험학습	현대시장
남구	공항 및 인천항 관광객 팸투어	신기시장
연수구	U-Smart 마케팅 활성화 사업	옥련시장
남동구	문화형 야시장 조성 추진	모래내시장
부평구	청년창업 성공 모델 발굴	부평로터리 지하상가
계양구	어린이 시장견학 프로그램 실시	병방시장
서구	특가상품판매 온라인쇼핑몰 운영	서구중앙시장
강화군	장터형 가족캠핑 프로그램 운영	강화풍물시장

- 추진방법 : 지역별 특화사업을 통해 선도시장으로 육성
- 사업비 : 2,191백만원(국 160, 시 250, 군·구 1,690, 민간 91)

□ 「문화관광형 시장」 육성

- 강화풍물시장 : 500백만원(국250, 지방 250)
 - 만남의 광장 및 청년몰 기반 조성, 족욕탕 설치운영 등
- 신기시장 : 582백만원(국 291, 지방 291)
 - 공항환승객 팸투어 코스 개발, ICT체험관 및 특화먹거리 공동 브랜드 개발 등

□ 전통시장 시설현대화사업 추진

- 사업예산 : 7,837백만원 (국 4,702, 시 1,459, 군구 1,459, 민간 217)
- 사업대상 : 18개 시장, 20개 사업
- 사업내용
 - 주차장(2개소/4,660백만원), 아케이드(3개소/1,388백만원)
 - 고객지원센터(2개소/899백만원), 안전시설(6개소/109백만원)
 - LED조명교체(2개소/47백만원), 지붕누수 보수(1개소/515백만원)
 - 홍보간판 및 출입구 보수(4개소/219백만원)

□ 전통시장 경영현대화 촉진사업 추진

- 사업예산 : 436백만원(국 50, 시 386)
- 사업내용
 - 공동배송센터 지원 : 256백만원(9개소)
 - 상인교육관 활용 상인교육프로그램 운영(연간 30회) : 20백만원
 - 제4회 인천우수시장 상품전시회 개최 : 150백만원(국 50, 시 100)
 - 전국우수시장박람회 참가(5~6개 시장 및 상인연합회) : 10백만원
 - 온누리상품권 이용 촉진('14년 상품권 유통목표 9,000백만원)

2 신포국제시장 「러시아 특화거리」 조성

◇ 한·러 비자면제 협정 체결에 따른 인천공항 및 인천항 유입 러시아 관광객 유치를 위하여 신포지역상권 내 차별화된 “러시아 특화거리” 조성

□ 추진방향

- 신포국제시장 인접 상권에 “러시아풍”의 특화거리를 조성하여 차이나타운 연계 관광벨트화
- 중구 및 상인회와 협력하여 특화거리 조성구간을 신포시장으로 확대하고, 중기청 공모사업 신청·선정으로 연차별 사업 추진
- 특색있는 거리 조성을 위한 다양한 상품 개발·판매와 다문화 관광상품, 포장마차 형태의 야시장 운영 등 단계적·체계적 육성

□ 사업개요

- 사업기간 : 2014년 ~ 2016년
- 구 간 : 중구 우현로 39번길 (신한은행~신포김내과의원)
- 사업규모 : 연장 256m, 폭 7.2m (60필지 82개 점포)
- 사 업 비 : 13억(시비 1, 구비 12)
- 사업내용
 - 특화거리 아치 및 상징조형물 등 홍보 조형물 설치
 - 특화거리내 건물 외벽 리모델링 및 보도, 간판 등 시설물 정비
 - 구소련계, 동남아 등 다문화 음식거리 조성 및 다문화 상품 판매
 - 전통 기념품·먹거리 야시장 조성(통일된 부스 및 매대 설치)

□ 연계사업 활용

- 2014년 중구 추진 예정 「특화거리 조성사업」을 연계·확대하여 “러시아 특화거리 조성 사업”의 매개 역할을 담당하게 함으로써 전통시장 관광인프라 확대 및 시너지 효과 거양
- 중기청 공모사업 “상권활성화 사업” 신청·선정 및 신포국제시장 시설현대화사업 등과 연계하여 연차별·지속적 국비 확보 추진으로 “러시아 특화거리”만의 특색있는 관광상품 개발과 관광객 유인 효과 제고

□ 향후계획

- “러시아 특화거리” 조성 관련 중구청 관련부서 및 시장상인회 실무협의 및 공조(2013. 11월 ~)
- 중소기업청 공모사업(상권활성화지원사업 및 시설현대화사업 등) 신청·선정 및 타당성 검토 등

□ 「러시아 특화거리」 위치도



3 전통시장 브랜드 및 디자인 새로 입히기 사업

- ◇ 지속적인 시설·경영현대화사업 추진으로 시장의 쇼핑환경은 개선되고 있으나 개별 전통시장 고유 특성 미반영
- ◇ 지역사회 특성을 함유한 현대적 트렌드와 문화요소를 접목한 전통시장 디자인 도입으로 상권 활성화 추진

□ 추진방향

- 전통시장만의 특성과 장점을 살리고 주민과 상인에게 실질적인 도움이 되는 브랜드 및 디자인 모델 개발
- 시장브랜드 자체디자인을 리뉴얼하고 슬로건을 결합하여 특색있고 차별화된 감성적 브랜드 결합

□ 추진개요

- 사업기간 : 2014년 ~
- 사업대상 : 전통시장 및 상점가 (✓ 연차별 대상시장 선정 추진)
- 사업내용
 - 현대적 트렌드와 지역문화를 반영한 시장 명칭 및 슬로건 결합
 - <사 레> 브랜드 디자인 및 슬로건

구 분	목포종합수산물시장	수원 팔달문시장	평창전통시장
기 준			
변 경			
슬로건	홍어愛, 눈물愛, 낭만愛	왕이 만든 시장 사통팔달	행복금메달

- 시장별 특성에 맞는 포장 용기 디자인화로 홍보마케팅 강화
- <사 례> 일본 농산품 포장디자인



- 시장별 환경 및 특색을 살려 시장 진출입 골목 및 통로 디자인 개발
- 시장내 노후한 간판 및 매대 개선을 위한 통합적 디자인 발굴 등
- 사업비(1차년도) : 270백만원 * 예산확보 추진 (국비 등)
- 시장명칭 및 슬로건 개발 : 9개시장 × 20백만원 = 180백만원
- 포장디자인 및 용기 개발 : 9개시장 × 10백만원 = 90백만원

□ 향후계획

- 인천지식재산센터와 전통시장에 적합한 디자인(시장골목, 간판, 매대 등) 아이템 공동 연구·비교시찰 : 2014. 1월 ~
- 전통시장 접목 디자인 연구보고서(브랜드 및 디자인 활성화방안) 작성 및 실행기관(군·구, 상인회) 배포 및 협의 추진 : 2014. 4월 ~

□ 기대효과

- 인천내 전통시장의 브랜드화 및 디자인 개선으로 소비자가 다시 찾고 싶은 지역 커뮤니티로 조성하여 매출 증진 및 지역경제 활성화에 기여

4 소상공인의 든든한 「디딤돌」 정책 추진

- ◇ 대규모점포와 SSM의 급증에 따른 영세한 중소기업의 골목상권의 보호 및 경쟁력 강화
- ◇ 금융소외계층을 대상으로 경영 및 생활안정자금 지원 및 서민금융 애로상담

□ 대규모점포와 골목상권간 상생협력 구축

○ 사전 자율조정 추진

- SSM 입점과 관련하여 주변상인과의 마찰 최소화를 위한 적극적 사업 조정으로 영세상인 보호

< 2013년도 추진실적 > 접수 12건 (해결 7건, 진행 5건)
▶ 해결 7건 내역 : 합의타결 4, 가맹점 1, 입점철회 2

○ 상생발전방안 모색

- 전통시장의 상권 보호, 마케팅 지원 등의 노하우 전수 등
- 상생협의체 구성을 통한 시장 ⇔ 대형마트 상생협력 강화
- 농·축·수산물식품에 대한 매장면적 40% 이하 구성 등

□ 「중소유통공동도매물류센터」 운영 활성화

- 유통단계를 축소(5단계⇒3단계)하여 물류비를 절감함으로써 대형마트와 SSM과의 가격경쟁력 강화로 골목상권 보호
- 활성화 방안
- 1차 상품 품목 확대(농·축산, 수산, 청과 등)
- 수산물 확대를 위한 냉동 컨테이너 임대
- 무인점포 활용 판매 추진(미니몰 사업) → 조합원 영업장을 지정 활용
- 다양한 매체를 통한 홍보
- 반상회보 및 자치구 소식지 및 홈페이지 팝업창 활용
- 인천케이블 tv(티브로)광고 실시, SMS 문자발송 등

□ 서민금융제도의 맞춤형 서비스 제공

○ 서민금융지원

- 서민전용 대출상품 “햇살론” 사업
 - 인천신보 출연금 48억원(시비) ('13년 현재 : 14,014건 / 1,275억원)
 - ※ '13년 출연금 34억원(시비)
- 소상공인 신용보증사업 지속 추진 (인천신용보증재단)
 - '14년도 목표 : 6,500억원 보증지원('13년 현재 : 25,102건 / 5,832억원)
- 신용도가 낮은 분께는 “미소금융”으로 자활자금 지원
 - 미소금융 중앙재단 휴면예금 재원('13년 현재 : 1,026건 / 124억원)
- 전통시장 소액대출사업 (상인회가 주축이 되어 저리 지원)
 - 19개 전통시장 지원 ('13년 현재 : 744건 / 38억원)

□ 「서민금융종합지원센터」 운영 내실화

○ 운영개요

- 운영개시 : 2012. 6. 11.
- 운영장소 : 생활경제과 (* 종합민원실 별도 설치)
- 참여기관 : 5개 금융기관(금감원, 자산공사, 미소금융 등)
- 운영시간 : 매주 월 ~ 금요일, 10:00 ~ 17:00
- 운영방법 : 전화 및 방문 상담 병행 실시
- 상담내용 : 서민금융 애로 상담, 사금융 피해 신고, 창업 등

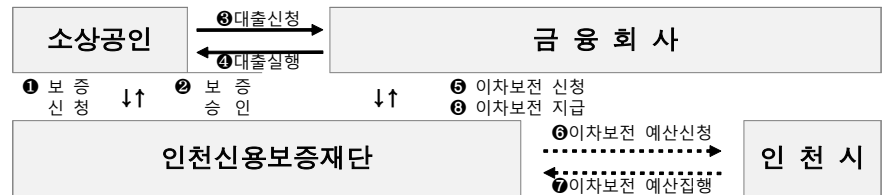
○ 운영실적 : 3,371명 상담 (2012. 6. 11. ~ 2013. 11. 19.까지)

5 「소상공인 특례보증 <이차보전>」 제도 운영

◇ 창업 및 경영개선을 원하는 소상공인(자영업자)에게 이차보전(2.5%)을 통하여 금융부담 완화

□ 사업개요

- 사업시기 : 2014년
- 사업비 : 38억원 (2014년 추경 13억원 확보 추진)
- 사업대상 : 소상공인 2,500~3,500개 업체
- 사업내용 : 대출금액에 따른 이차보전 (금리의 2.5%지원)
 - 지원규모 : 500억원
 - 한도금액 : 업체당 최대 2천만원
 - 보증률/기간 : 0.7%(0.3% 경감), 5년(1년 거치 4년 분할 상환)
- 특례보증 이용절차 : 「인천신용보증재단」 위탁 운영



□ 추진사항 및 향후계획

- 「소상공인 특례보증을 위한 이차보전 지원 계획」 수립 : 2013. 10. 31.
- 인천지역신용보증재단과 MOU 체결 : 2014. 1월
- 이차보전 지원에 따른 사업설명회 실시 및 홍보 : 2014. 1월

□ 기대효과

- 보증규모 500억원 지원시 일자리 1,000개 창출, 매출액 250억 증가
 - ※ 출처 : 「서울신용보증재단 신용보증 성과 및 서울경제 기여도 분석」 ('12. 12. 31. 서울연구원)

6 [가칭] 「소상공인 희망 발전소」 운영

- ◇ 누구든지 소자본으로 창업하기 쉬운 인천만들기 프로젝트 실시
- ◇ 소상공인의 사업장을 직접 찾아가 경영개선, 창업·업종전환 등에 대한 1:1맞춤 상담·컨설팅 실시로 경영 안정화 지원

□ 사업개요

- 사업시기 : 2014년
- 사업비 : 비예산(홈플러스, 이마트, 롯데마트 공동참여)
- 사업대상 : 인천시 (예비)소상공인, 업종전환 사업자
- 운영주체 : 추후 선정
- 사업내용
 - 창업(업종전환) 및 경영개선을 위한 상담·컨설팅 등
 - 모니터링 및 현장실사를 통한 사전문제 분석
 - 경영진단, 사업 활성화 전략, 홍보·마케팅, 법률·세무상담 등
 - 지속적인 모니터링을 통한 사후관리
 - 경영개선 교육 및 성공업체 탐방 등 연계 프로그램 지원

○ 사업절차



□ 향후계획

- 사업추진을 위한 대형유통업체 협조요청 : 2013. 12월
- 「소상공인 희망 만들기 센터」 운영계획 수립 : 2013. 12월
- 사업비 확보 : 2014. 5월
- 운영기관 선정 및 컨설팅 실시 : 2014. 7월

□ 기대효과

- 소상공인에 맞는 맞춤형(1:1) 컨설팅을 통한 소상공인 경쟁력 강화

7 시민물가의 안정적 관리

- ◇ 공공요금의 안정관리와 소비자물가 선제적 관리
- ◇ 「착한가격업소」 운영 활성화

□ 사업개요

○ 지방공공요금 안정관리 및 소비자물가 관리 강화

- 지방공공요금 관리

- * 인천시 관리(7종) : 상·하수도, 시내버스, 지하철, 택시, 도시가스, 공연예술관람료
- * 교육청 관리(1종) : 납입금(고등학교)
- * 군·구 관리(2종) : 쓰레기봉투, 정화조청소료

- 개인서비스요금 조사 : 82품목(생필품 35, 외식비 25, 기타서비스 22)
- 착한가격업소(337개소) 운영·관리

□ 향후계획

○ 지방공공요금 인상 최소화 및 동결기조 유지

- 공공요금의 품목별 관리책임관 지정·운영
- 물가대책위원회 심의 강화를 통한 지방물가 안정기조 유지 (분기별 개최)
- 지방물가정보 공개(www.mulga.go.kr) 및 홈페이지 공시(매월)
- 물가안정관리 추진성과 평가 : 안행부 특교세 지원

○ 소비자물가 선제적 관리

- 특별대책기간 설정·운영 : 명절, 휴가철 등 취약시기
 - 외식비 등 개인서비스요금 인상 집중점검 등
- 물가정보 제공 : 지방물가(82종, 주1회)와 서민생활물가(30종, 월1회)
 - 조사/대상 : 물가모니터 요원(8명) / 전통시장, 대형마트(SSM)
- 민관협력(직능·소비자단체 등)으로 물가안정 분위기 조성
 - 물가안정 캠페인 전개 등 시민운동 전개

○ 「착한가격업소」 운영 활성화 추진

- 설문조사 실시 : 2014년 상반기
 - 대 상 : 착한가격업소 이용고객 및 업주 등
 - 내 용 : 착한가격업소 운영 실태 조사 및 개선방안 마련
- 일제정비 현장점검 실시(군·구합동) : 2014. 5월중
- 홈페이지 개편 : “추천하기” 메뉴 등 추가로 홈페이지 기능 강화
- 홍보 및 인센티브 제공
 - 시 및 유관기관 등 월1회 「착한가격업소 이용의날」 지정 운영 및 구내식당 휴무시(매월 4째주 금요일) 이용 협조 요청
 - 지역 신문·방송, 전광판, 반상회보, SNS활용 등 홍보수단 적극 활용
 - 업종별로 차별화된 인센티브 개발·지원

<2013년도 지원현황>

- * 착한가격업소 알림이 표지판 및 종량제봉투 등 : 128,000천원(특교세)
- * 가격표시안내판 : 72,000천원(특교세)
- * 업소용 전자계산기 : 6,000천원

8 취약계층 소비자 권리 찾기

- ◇ 소비자 권익 보호를 위한 시책 추진
- ◇ 공정거래 질서 확립을 위한 업체 등에 대한 관리활동 강화

□ 건전한 시장 질서 확립

○ 공정한 상거래 질서 확립

- 내 용 : 정기적인 모니터링과 단속 강화
- 향후계획
 - 선불식할부거래업, 통신판매 등 전수조사 : 연 1회
 - 운영실태, 보험가입·구매안전 서비스 가입 여부 등
 - 부정경쟁방지(위조 상품)에 대한 단속 : 연 4회
 - 가격표시제 이행실태 점검 : 연 4회
 - 서민생활 직결 품목(핸드폰, 빙과류 등) 위주 집중 단속
 - 복권법 위반행위 지도단속 : 연 1회
 - 홍보 및 계도기간 설정과 사전예방 차원의 지도단속 실시

○ 불법 대부업체 근절

- 합동지도단속 실시 : 연 2회 (5월, 9월)
 - 금감원, 경찰, 시·구청 담당자 합동
- 실태조사 실시 : 연 2회 (2월, 7월)
 - 이자율(연 39%) 초과 여부, 불법대부 중개수수료 및 불법 채권 등
- 미등록 대부업체 피해신고센터 운영
 - 금융감독원(☎1332), 서민금융종합지원센터(☎440-4228), 미추홀콜센터(120), 군·구 지역경제과 등

□ 「소비생활센터」 운영 활성화

○ 운영개요

- 개 소 : 2003. 4. 21.
- 위 치 : 남동구 인주대로 858 씨티은행빌딩 20층
- 운영인력 : 4명 (센터장, 계약직나급, 상담원 2명)
- 주요업무 : 소비자상담 및 피해구제, 소비자분쟁 조정 등

○ 활성화 방안

- 소비자상담원에 대한 전문교육 강화 → “상담의 질” 제고
- SNS 등을 통한 각종 소비자정보의 신속한 제공

<2013년 운영실적> 상담실적 6,372건, 교육 : 100회, 조사사업 : 1회

□ 지속가능한 녹색소비의 실현

○ 로컬제품 직거래장터 운영

- 기 간 : 2014. 5월(2회), 9월~10월 중(3회)
- 내 용
 - 친환경 로컬 농축수산물, 사회적기업·마을기업제품 등 홍보
 - 나눔(기부)문화 확산 : 수익금의 일부를 소외계층에 기부 등

○ 맞춤형 소비자교육 및 정보제공

- 청소년, 아동, 주부 대상 방문교육(150회)
- 도서(島嶼)지역 이동소비생활센터 운영 → 군인 및 섬주민 교육
- 언론 등을 통한 「현명한 소비생활」에 대한 홍보 및 정보 제공
 - 실시간 비교물가정보(NIB), 생활경제정보 제공

기업지원과

1. 중소기업 경영안정자금 지원
2. 인천 우수기업 육성
3. 중소기업의 수출경쟁력 강화
4. 산업단지 구조 고도화 사업
5. 고부가가치 미래산업, 창조기술 개발과 권리화

1 중소기업 경영안정자금 지원

◇ 관내 중소기업 경영안정자금 지원을 통한 기업의 생산성 향상과 안정적인 기업운영 및 대외 경쟁력 강화 도모

□ 개 요

- 근 거 : 인천광역시 중소기업 경영안정자금지원 및 운용조례
- 기 간 : 2014. 1월 ~ 자금 소진 때까지
- 지원대상
 - 제조업, 제조업관련 서비스업 및 시내버스 운송업, 자동차정비업, 건설업, 전기공사업, 정보통신공사업, 소방설비공사업 등
 - ※ 제외대상 : 도소매·유통업, 음식·숙박업, 부동산업, 골프장 및 스키장운영업 등 사치 향락적 소비나 투기 조장업종, 상장 기업

□ 지원내용

- 지원한도액 : 4억원(우대 5억원~20억원)/ 2.5%이내 이자 지원
 - 우대지원¹⁾ : 여성·장애·재해기업, 비전기업, 일자리창출우수 기업 인증획득 및 고용우수기업인증획득 기업 등
 - 향토기업은 20억원
- 용자기간(금리) : 2 ~ 4년(고정 또는 변동금리 자율 선택)

1) 비전기업(10억), 전입기업(10억), 일자리창출우수기업인증획득 및 고용우수기업인증획득(8억), 중소기업인대상(5억), 여성기업인(5억, 3.5%), 장애인 및 재해기업(4억, 4%)

□ 그 동안 추진사항

○ 그 동안 협약 자금 현황

2009년	2010년	2011년	2012년	2013년
6,000억원 이내	5,000억원 이내	6,000억원 이내	7,000억원 이내	7,000억원 이내
업체당 4억원 이내 (우대 최고10억원)	업체당 4억원 이내 (우대 최고10억원)	업체당 4억원 이내 (우대 최고10억원)	업체당 4억원 이내 (우대 최고10억원)	업체당 4억원 이내 (우대 최고20억원)

○ 그 동안 자금 지원 현황

년도	2009년	2010년	2011년	2012년	2013년(11월)
지원실적	6,339	5,448	6,621	6,791	6,726
지원범위	5,000	5,000	6,000	7,000	7,000

□ 향후계획

- 2014년도 1분기 : 경영안정자금 2,000억원, 이차보전금
- 2014년도 2분기 : 경영안정자금 2,000억원, 이차보전금
- 2014년도 3분기 : 경영안정자금 1,500억원, 이차보전금
- 2014년도 4분기 : 경영안정자금 1,000억원, 이차보전금

2 인천 우수기업 육성

- ◇ 기술력과 성장잠재력이 높고 유망한 비전기업과 향토기업을 인천경제를 선도하는 대표기업으로 육성
- ◇ 지역 일자리 창출 및 지역경제 활성화 도모

□ 개요

- 육성계획 : 120개 기업체(비전기업 100, 향토기업 20)
- 선정업종 : 제조업, 환경업, 운수업, IT, 기계장비임대업, 지식서비스업
- 선정자격
 - 비전기업 : 자산 10~50억원 이상(개인기업 10억이상), 종업원 10명 이상, 업력 3년 이상, 신용등급 BBo 이상
 - 향토기업 : 업력 25년 이상, 종업원 100명 이상, 매출액 200억원 이상
- 지원 : 자금 및 기술, 수출지원 등

□ 그 동안 추진사항

- 우수기업 선정
 - 비전기업 : 1,029개 기업체('11년 510개, '12년 319개, '13년 200개)
 - 향토기업 : 34개 기업체('12년 17개, '13년 17개)

□ 향후계획

- 2014년 우수기업 육성계획 수립 : 2014. 3월
- 2014년 우수기업 선정 공고 : 2014. 5월
- 2014년 우수기업 선정 : 2014. 10월
- 2014년 우수기업인 대회 : 2014. 11월

3 중소기업의 수출경쟁력 강화

- ◇ 중소기업의 해외신시장 진출 및 판로개척 지원확대
- ◇ 수출시장 다변화를 통한 안정적 수출기반 조성
- ◇ FTA체결 등 수출환경 변화에 따른 능동적 대처능력 강화

□ 주요정책 과제

① 해외신규시장 진출 및 판로개척 지원

- (글로벌 시장개척) 수출시장 다변화를 통한 마케팅지원 강화
 - 아시아 동유럽 등 신흥시장 중심의 해외 시장개척단 파견
- (수요자 중심의 맞춤형 마케팅 지원) 선택과 집중을 통한 업종별·시장별 맞춤형 마케팅 실시 및 수혜업체 확대
 - 국내외 유망 및 신흥시장 개척을 위한 전시회 및 상담회 개최 지원
 - 신규 지원업체 참여비중을 20%이상으로 높여 수혜업체 확대
 - * 2013년 실적 : 335개사 → 2014년 계획 : 362개사
- (수출지원 채널다양화와 유관기관과의 협업사업 발굴)
 - 글로벌 기업과 중소기업간 상생협력사업 발굴과 중기청 등 유관기관의 협의사업 발굴 추진

② 수출기반 구축 지원

- (수출인프라 구축) 기업의 수출 경쟁력 확보 기반 조성
 - 해외규격인증획득 및 기업광고 지원 : 52개사
 - 해외지사화 및 해외시장 정보조사 : 60개사
 - 통·번역 지원 및 수출보험·보증료 : 215개사
 - 온라인마케팅 지원 : 15개사
 - 중소기업제품 홈쇼핑 판매지원 : 3개사

- 수출지원단 지원 : 35개사
 - * 2013년 실적 : 9개 사업 / 409개사 / 508백만원
 - * 2014년 계획 : 9개 사업 / 380개사 / 470백만원
- (수출 역량 강화) 전문인력 교육지원으로 기업 수출역량 강화
 - 중소기업 종사자 『무역실무 교육』 지원 : 40개사
 - 글로벌 무역전문가 양성지원 : 35명(인하대)
 - 해외시장 진출 전략설명회 개최 : 240개사

③ FTA활용을 위한 지원 강화

- (중소기업 FTA 실무 활용능력 배양) 중소기업 FTA 실무 활용 능력 배양을 위한 실무자·CEO 대상 설명회 및 교육 실시
 - FTA원산지 증명 발급 실무 설명회 : 400명
 - FTA원산지 사후검증 대비 교육 : 100명
 - 현장방문 및 업종별 설명회 / 관리사 양성 교육 : 300명
 - * 2013년 실적
 - FTA원산지 증명 발급 실무 설명회(12회 800명) / 사후검증 교육(4회 120명)
 - 원산지 확인서 작성 교육 (6회 400명) / 원산지관리사 양성 교육(4회 200명)
- (중소기업 FTA 활용 해외마케팅 지원) FTA 체결국 또는 경제권별 수출·입 희망 기업체에 해외진출전략, 시장조사 지원
 - FTA 체결국 시장 설명회 : 100명
 - FTA 컨설팅 : 80개사
 - FTA 품목·협정내용별 시장 조사 지원 : 40개사
 - * 2013년 실적
 - FTA 체결국 시장 설명회 100명
 - FTA 컨설팅(95개사) / FTA 품목협정내용별 시장 조사(35개사)

4 산업단지 구조 고도화 사업

- ◇ 산업단지 기반시설 확충, 업종 부가가치화, 근로생활의 질 개선으로 젊은층이 일하고 싶어 하는 산업공간 조성
- ◇ 원도심 주안·부평산업단지 구조 고도화 사업 추진
- ◇ 청천농장 산업단지 재생사업

□ 주요 핵심과제

○ 추진방향

- 산업집적지 개념의 지식산업클러스터 모델 창출
- 인천 원도심 산업집적지의 허브화
- 자생적 구조 고도화의 모델 창출

○ 사업내용

가. 주안·부평산업단지 구조 고도화사업 추진(신규사업)

- * 인천 원도심 산업입지 허브화
- * 창조경제 지식기반산업 육성
- * 근로환경 행복지수(QWL)증진
- * 자연친화적 산업단지 조성

<민간사업 분야>

- 뿌리산업특성화센터-주안
 - 설립개요 : 인천 원도심의 뿌리산업을 주안산단 내 고밀도 건축물로 이전집단지화(지식산업센터)하는 시범사업(PCB) 우선 추진
 - 대상업체 ; (주)대림통상, 건축규모(34,711㎡ 8층)
 - 부지면적 ; 9,917㎡
- 응복합 공동물류센터-주안
 - 설립개요 : 도심형 산단의 특성을 살려 물류, 생산, 마케팅이 공존하는 신개념 복합물류단지 조성(국토교통부 공동물류 지원사업 320억원과 연계하여 추진)

- 대상업체 : (주)원풍물산등 3개 업체
 - 건축규모 : 39,630㎡ 5층, 부지면적 : 26,258㎡
 - 고층형 임대건축물 지식산업센터 전환-주안
 - 설립개요 : 지식산업센터와 법정요건(3층 이상 6개 이상 공장)이 같은 집합건축물을 지식산업센터로 전환(기존시설 리모델링)
 - 대상업체 : (주)소디프비앤에프
 - 건축규모 : 12,637㎡ 5층, 복지 및 편의시설 확충
 - 자동차부품소재 R&D센터-부평
 - 설립개요 : 자동차부품 협력업체들을 위한 공동 R&D 및 전시장 운영으로 부품소재산업의 경쟁력 강화(기존시설 용도변경)
 - 대상업체 : 자일자동차판매(주)
 - 건축규모 : 55,223㎡ 8층, 부지면적 : 15,778㎡
 - 첨단봉제산업 집적화센터-부평
 - 설립개요 : 봉제산업의 공동 R&D 등 고밀도 집적화 추진 및 첨단 봉제 기술 개발을 통한 고부가가치화(기존시설 리모델링)
 - 대상업체 : 세종테크노산업
 - 건축규모 : 6,903㎡ 3층, 부지면적 : 10,969㎡
 - 비즈니스 호텔-부평
 - 설립개요 : 산업단지 내 비즈니스 호텔 건립을 통한 숙박시설, 컨벤션, 편의시설 확충으로 입주기업의 비즈니스 환경 개선
 - 대상업체 : 부평공장
 - 건축규모 : 25,297㎡ 12층, 부지면적 : 4,700㎡
- <공공사업 분야>**
- 유신천 에코파크스트리트 조성-주안
 - 설립개요 : 주안산단 내 방치된 유신천을 복개하여 주차장을 비롯한 태양광 가로등, 쉼터 등 신개념 상징사업 추진
 - 사업면적 : 8,053㎡(길이 433m × 폭 18.6m)
 - 사업비 : 시비 68억원 예상

- 공장지붕 태양광 발전설비 추진 -주안·부평
 - 설립개요 : 친환경 산업단지 조성을 위해 입주기업 공장지붕에 태양광 발전설비 지속 확대
 - 건물옥상면적 : 1,650㎡(60kW) 이상 3개소 추진
 - 사업비 : 6억원 예상

<향후계획>

- 구조 고도화 실행계획 수립 및 승인 신청(2014년 상반기)
 - 민간 및 공공사업 프로젝트별 세부 사업계획 수립(산단공)
 - 입주기업이 참여하는 사업은 공모절차를 통해 사업 선정(2014. 1~2월)

* 공모대상 : 주안부평산단 입주기업 또는 민간투자법인
 * 주요내용 : 사업설명회, 공모신청·접수, 대행사업자 선정 등

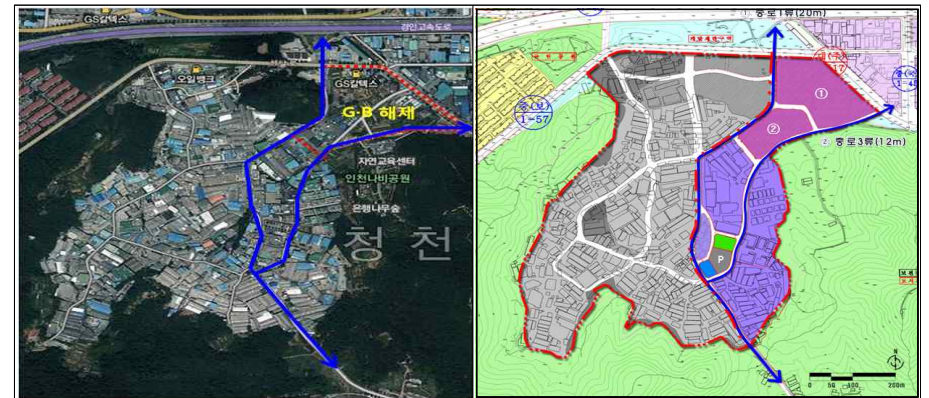
- 구조 고도화 실행계획 고시 및 사업시행(2014년 하반기, 산업부)
 - 구조 고도화사업 사업지구 현황, 사업시행기간, 토지용도 변경사항 등

나. 청천농장 산업단지 재생사업(신규사업)

* 부평의 산업기반재생과 검단, 서운산단 개발에 따른 지역불균형 해소
 * 지역경쟁력 확보 및 일자리 창출로 지속가능한 발전 도모

- 사업개요
 - 위치 : 부평구 청천1동 60번지 일원(청천농장)
 - 면적 : 약 350,000㎡
 - 용도지역 : 준공업지역(과밀억제권역)
 - 사업비 : 약 2,841억원(민간개발&제3섹터방식)
 - 사업방식 : 순환 재정비 방식의 현지개발
- 그 동안 추진사항
 - 2011. 3. 25. : 개별입지 정비 타당성 연구 정책과제 의뢰(인발연)
 - 2011. 9. 22. : 시범사업 선정 등 정책과제 결과 도출
 - 2011. 12. 7. : 개별입지 재정비 추진에 따른 검토 보고(경제수도추진본부장) → 2014년 이후로 사업시행

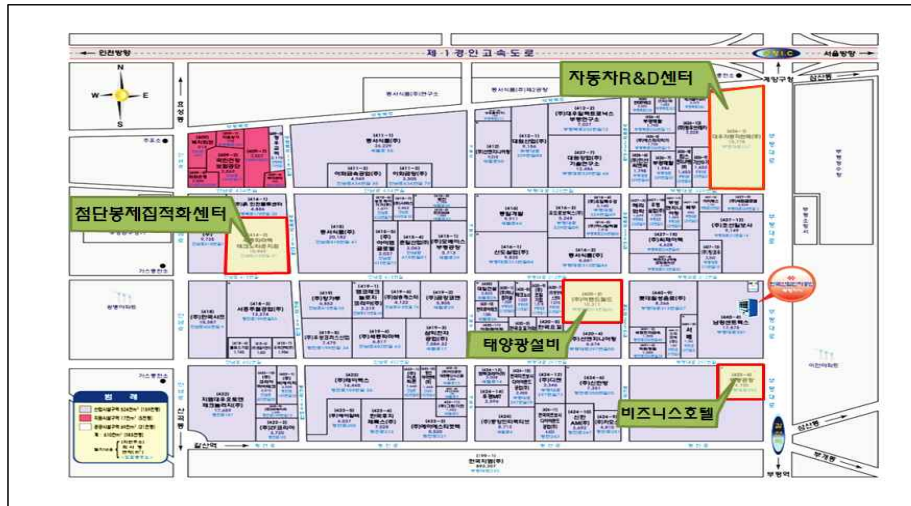
- 2013. 3. 14. : 부평산업재생 청천농장지역 대안정책과제 시행 (인발연)
- 2013. 6. 19. : 청천농장지역(공업지역 재생사업) 정책과제 결과도출
- 개발구상(안)
 - 사업방식 : 공업지역 재생사업, 단계별 순환 재정비 방식
 - 사업 시행 방안
 - ① SPC구성 후 민간사업자 유치
 - ② 지식센터 건립을 위한 G.B해제·개발지구 지정 등
 - ③ G.B해제지역 지식산업센터 설립(농장지역 공장 이전 유치)
 - ④ 지식산업센터 조성에 따른 개발이익으로 순차적인 기반시설 확충
- 향후계획
 - 개발제한구역해제 및 공단화 사업 타당성조사 및 기본계획 용역 시행 : 2014. 2월
 - ※ 용역시행 : 부평구 → 전액 시비보조사업
 - 개발제한구역 해제 및 인천 도시기본계획 변경 추진 : 2014년 하반기
 - 청천농장 산업단지 지정지형도면 고시 및 기반시설 공사 착공 : 2017년



<청천농장 산업단지 재생지역 위치도>



<주안단지 구조 고도화 사업 예정지구 도면>



<부평단지 구조 고도화사업 예정지구 도면>

5 고부가가치 미래산업, 창조기술 개발과 권리화

- ◇ 정부의 핵심기반 소재육성 정책 및 에너지 절감(Energy Saving) 정책을 고려한 지역산업 맞춤형 육성과 산업기술기반 구축
- ◇ 산학연 협력을 통한 창조기술 육성과 디자인 지원 및 개발된 지식재산권의 권리화로 지역기업의 기술 경쟁력 강화

□ 소재산업 및 모터산업 육성

① 희소금속산업 육성

- 국내 주력산업과 차세대 성장동력산업의 경쟁력을 결정짓는 핵심기반 소재산업인 희소금속산업 육성 사업
 - 희소금속산업기술센터내 장비(10종) 및 연구소 등 인프라 구축
 - 희소금속 R&D개발 및 해외 전문기관과 국제협력체계 구현
 - 희소금속(rare metal, 산업의 비타민) : 전세계적으로 매장량이 극히 제한된 금속으로 인듐, 갈륨, 희토류 등 35종을 총칭
 - 2014년도 사업비 : 51.8억원(시비 1.8, 국비 50)
 - ◀ 2014년 신규 사업으로 5년간 국비 120억원 확보(2013. 11.)
 - ※ 신규센터 건립추진 협의 중(정부, 경제청)
 - 규모 : 대지 10,101㎡/건축11,554㎡, 사업비 : 약 263억원, 위치 : 송도동 213-9

○ (원천기술 개발 및 전문기업육성) 미래 희소금속산업의 기반이 되는 원천기술 개발 및 관련 전문기업 육성

- 희토류 저감형 기술개발, 희토류 자석 재활용 기술개발 등 (3건)
- 희소금속 전문기업 육성을 위한 중소기업 기술상담 및 기술지원 (10건)
- 센터내 입주기업 연구소(5개사)를 통합지원 → 희소금속 전문기업 육성

② 스포츠산업 융합소재 육성

- 스포츠용품 중소기업의 소재개발 및 측정장비 인프라 구축으로 지역산업 발전 및 스포츠장비 국산화율 제고
 - 2014년도 사업비 : 10.4억원(시비 0.2, 국비 7, 민간-현물 3.2)
 - ◀ 2014년 신규 사업으로 5년간 국비 50억원 확보(2013.10)

- (스포츠산업기술센터 설립추진) 센터 설립추진 및 측정장비 구축
 - 장비구축 공간 확보, 샤프트 시험평가 장비 등 3종 구축
- (시험평가 기술 지원) 철강기반 융합소재 시험평가 인증시스템 정립 및 표준화 기술지원

③ 모터산업 육성

- 정부 에너지절감(Energy Saving) 정책과 모터산업이 인천지역에 집중(전국 13.8%)된 점에 착안 지역산업으로 육성
 - 모터시험인증센터 구축, 시험인증 및 R&D지원
 - 모터인력양성 및 관내 모터 관련 기업 육성
 - 2014년도 사업비 : 6.6억원(시비1.1, 국비3, 민간현금(1.3)현물(1.2))
 - ⇐ 2014년 신규사업으로 2년간 국비 6억원 확보(2013.6)
- (모터시험인증센터 장비구축) 모터산업 앵커시설인 시험인증센터 구축 및 운영을 통한 관련 기업지원
 - UL 인증기관 추진
 - UL(Underwriters Laboratories)기준 : 미국 보험협회 일종의 안전시험기준
- (모터산업 협력체계 강화) 관내 모터산업 클러스터 구축을 위해 산학연, 추진위원회 및 기업협의회間 발전전략수립
 - 모터산업 발전추진위원회 → 인하대 조명우 기계공학 학과장(위원장) 외 11명
 - 모터산업 기업협의회 → (주)에스피지 여영길 대표이사(협회회장) 외 24명

□ 기업 기술경쟁력 강화

① 산학연 공동협력지원 사업

- 대학 및 연구기관의 기술개발자원을 활용하여 기술력이 취약한 중소기업의 기술개발 지원
 - 2014년도 사업비 : 27.23억원(시비 7.4 / 국비 12.9 / 민간 6.93)
 - 2014년도 인천대 등 관내 대학 및 연구기관 25개 과제 지원

② 중소기업 경쟁력을 강화하는 디자인

- (중소기업 디자인 개발) 중소기업이 취약한 디자인개발의 내실있는 지원으로 제품 디자인 경쟁력 강화
 - 디자인의 기획에서 금형까지 원스톱 지원으로 비용 및 시간 절감
 - 디자인의 소비자 선호도 조사 등 객관적 지표 도입 및 스토리가 있는 디자인개발로 디자인 품질개선 및 대외 경쟁력 강화
 - 2013년 실적 : 80개사 지원(14억원) → 매출증가 389억원, 고용창출 152명(예상)
 - 2014년 계획 : 75개사 지원(13.3억원)
- (우수디자인 시제품개발) 우수디자인 시제품 개발을 통한 금형 개발 및 상품화 지원
 - 2013년 실적 : 13개사 지원(3억원) → 매출증가 158억원, 고용 창출 54명(예상)
 - 2014년 계획 : 15개사 지원(3억원)

③ 중소기업 기술지원단 운영

- 기술력이 부족한 중소기업의 기술적 애로사항을 해소하기 위하여 관련 전문가를 지도위원으로 위촉하여 30일 범위 내외에서 업체의 애로사항을 현장에서 직접지도 및 해결
 - 2014년도 사업비 : 304백만원(시비 100, 국비 50, 구 154)
 - 2014년도 개선사항
 - 참여 군·구 확대('11년 3개구 ⇒ '13년도 5개구 ⇒ '14년도 6개구)
 - 기술개발 등 6개 분야에서 ⇒ 2개 분야 확대(산업안전, 산업환경)

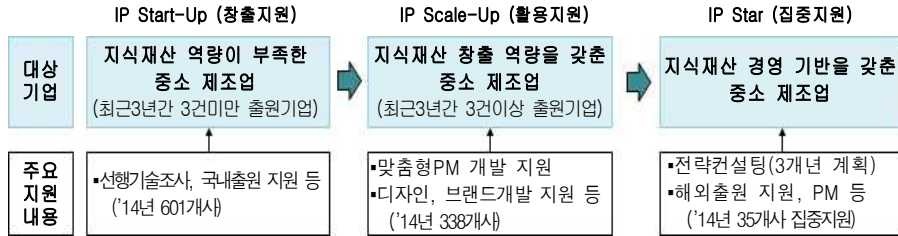
□ 개발기술의 권리화 지원

① 특허 및 지식재산권 활성화 사업

- (지식재산수도 인천 만들기) 기업간 지식재산권의 중요성이 강화되고 국가지식재산위원회 출범 등, 정부의 지식재산권 중심 기술성장계획 본격추진에 따라 인천을 지식재산권 중심도시로 도약하기 위한 사업을 추진
 - 2014년도 사업비 : 35.37억원(시비 15.67, 국비 16.9, 군구 2.8)

○ (사업지원 체계 개선) 기업 IP역량에 따라 지재권 미보유 기업에서 IP경영도입 기업까지 단계별 지원체계로 개선, 기업의 성장단계별 정책지원으로 정책 수용성 증대

- IP(Intellectual property : 지식재산) 스타기업



○ (세계유일의 지식재산 발굴 권리화) 지역 전통산업의 지리적 단체표장 등, 인천만이 가지고 있는 독창적 지식재산의 권리화로 배타적 권리 확보

- 2013년 지리적표시 단체표장 지원(응진, 강화) 2건(백령도 까리맥젓, 강화 왕골) ⇒ '14년 (강화 순무 예정)

○ (IP 인프라 지원) 지식재산분야 창출·활용·보호 등 단계별로 세분화되는 기업 및 일반시민 대상의 교육 등 인프라 활동 확산
- 지식재산 교육 및 발명인식제고 활동('13년 16사업 ⇒ '14년 16사업)

○ (IP 금융 지원) 우수한 지식재산권을 보유한 기업에 기술력을 담보로 금융지원을 받을 수 있도록 기술 평가를 지원하는 지식재산권 지원

- 기술평가 및 지원(시, 지식재산센터) → 금융지원(기술보증기금 및 은행)
- IP 금융지원('13년 4건 ⇒ '14년 4건)

○ (지식재산분쟁 지원) 최근 지식재산권 소송 증가와 함께 특허 무효화율 급증 등 지재권의 실효성 및 안정에 대한 우려 증가에 따라 분쟁지원 필요성 증가

- 특허심판 소송비용 지원 ('13년도 9건 ⇒ '14년도 9건)

일자리정책과

1. JST일자리지원본부 조직 구성 및 운영
2. 일자리영향평가 확대 시행
3. 청년인턴십 프로그램 운영의 내실화
4. 지역산업맞춤형 인력양성 확대
5. 공공근로사업 업그레이드
6. 맞춤형 취업지원 및 미스매치 해소
7. 근로자종합복지관 건립 본격 추진
8. 비정규직 정규직화 지속적 추진

1 JST일자리지원본부 조직 구성 및 운영

- ◇ 취·창업기관 공간·기능 통합운영과 유관기관(단체)와의 네트워크 구축으로 취업과 창업의 메카로 육성(2014. 4월 준공 예정)
- ◇ 창업아이템 개발, 창업교육, 창업성공까지 맞춤형 지원 및 우수 인재 매칭 등 일자리 허브로 운영

□ 기본 방침

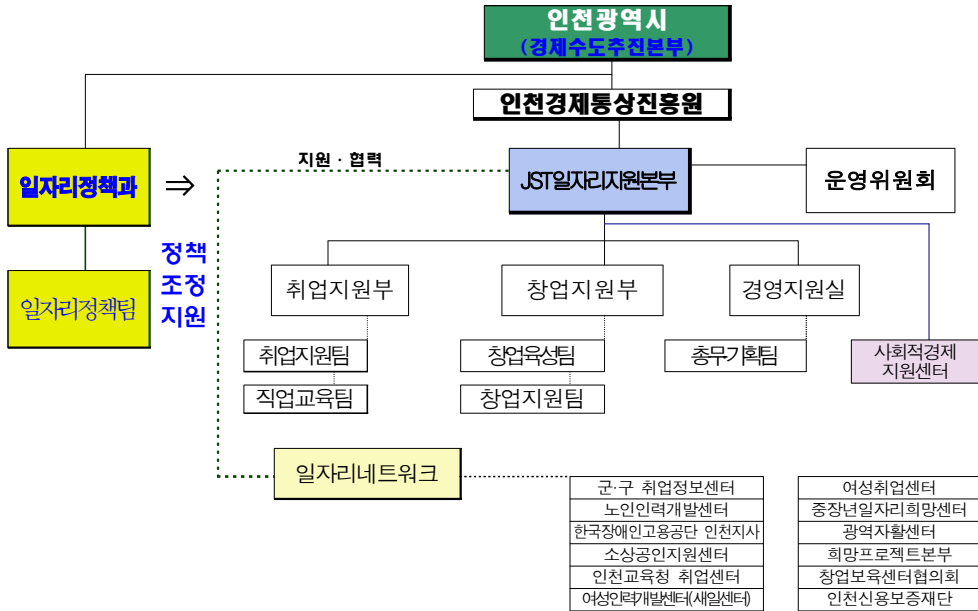
- 시민에게 꼭 맞는 일자리를 찾기 위해 우량일자리 지속적 발굴과 우수 인재 매칭 등 일자리 허브로 운영
- 창업아이템 개발, 창업교육, 창업성공까지 맞춤형 지원 기능 수행
- 市일자리 기능통합운영과 노인, 여성 등 유관단체 네트워크 구축

□ 기능 및 역할

- (취업지원 허브) 취업을 원하는 시민 모두에게 다양하고 안정적인 일자리를 제공하기 위한 취업지원의 허브 역할
- (구인기업 지원) 기업이 필요한 인재를 쉽게 채용할 수 있도록 다양한 서비스 지원
- (성공창업 지원) 창업전문가에 의한 창업아이템 선정과 창업교육, 창업 성공 후 자립성장까지 개인별 맞춤형 창업지원
- (일자리 기능 통합 운영) 市산하 취업 업무와 창업기능의 통합 운영과 일자리관련 기관·단체 공간적 통합 운영
- (일자리 네트워크 구축) 취업, 창업 등 일자리관련 기관 단체 등을 유기적인 네트워크로 연결하고 상호 협력체제 마련

□ 조직구성 (2부1실5팀)

○ 기 구



- 인력 구성 : 공무원(4명), 경제통상진흥원, 정보산업진흥원 등 44명
- '14년 예산 : 일자리지원본부 운영 및 사업 등 43억원 반영

□ 향후계획

- 예산확보, 입주기관 의향서 접수 등 사전준비 : 2013. 11.~12월
- 공무원 파견 및 일자리지원본부 준비단 구성 : 2014. 1.~2월
- JST 일자리네트워크 설립 협약체결 및 구성 : 2014. 1.~3월
- 사업비 교부 및 건물 준공 : 2014. 3.~4월
- JST 일자리지원본부 개소 : 2014. 4월 이후

2 일자리영향평가 확대 시행

◇ 대규모 일자리 수요가 발생하는 투자유치 사업 등에 대한 고용수요 예측·분석을 통해 인천시민들이 우선 취업할 수 있는 맞춤형 일자리 정책을 수립하여 추진

□ 사업 개요

- (평가대상) 공공 개발사업, 투자유치, 대규모 민간건설사업 등에서 사업비가 100억원 이상이고, 상시근로자수가 50명 이상이며, 2년 이상 지속적 일자리 창출이 가능한 사업 및 그 외 시장이 필요하다고 인정하는 사업
- (평가시점) 건물 준공 및 개발 사업 완료 1년 전

□ 2013년도 추진사항

- (평가대상) 민선5기 투자유치 및 대규모 사업중 2014년 상반기 내 공사가 준공되어 운영 예정인 사업 10개 최종 선정

티오케이첨단재료(주) [반도체 등 연구소 및 생산]	파이오락스 [자동차부품 제조시설]
롯데쇼핑(주) [마트]	(주)미래금 - E4호텔 [호텔, 연회장 등]
(주)리탈 [산업용 엔클로저 시스템 제조 및 개발]	(주)칼호텔네트워크 - 칼 H2 호텔 [호텔, 연회장 등]
동아제약(주) [바이오의약품 제조 및 연구]	한무컨벤션(주) - NEATT 호텔 [호텔, 연회장 등]
BMW Korea [BMW 그룹 드라이빙 센터]	인천광역시 - 한옥마을 [연회장]

- (평가항목) 상근, 일용 등 근무형태별, 취업알선 직업분류별로 일자리 증가 여부 등 평가
- (평가결과) 투자유치 기업들이 2013년 하반기부터 2014년 상반기까지 필요로 하는 신규 일자리창출 인력은 10개 기업에서 1,413명인 것으로 분석

[고용 형태별]

계	정규직	비정규직	파견근로자	비고
1,413명	675	415	323	

[직종별 필요인력]

(단위 : 명)

계	경영, 회계, 사무관련직	영업 및 판매 관련직	경비 및 청소 관련직	숙박, 여행 등 관련직	음식서비스 관련직	기계관련직	생산단순직	비고
1,413	110	229	65	485	167	87	270	

[성별·연령대별 필요인력]

(단위 : 명)

구분	계	60대	50대	40대	30대	20대	비고
계	1,413	5	190	304	477	437	
남	692	5	37	132	282	236	
여	721	-	153	172	195	201	

[채용인력의 전문성별 필요인력]

(단위 : 명)

계	고급 (10년 초과)	중급 (6년 ~ 10년)	초급 (1년 ~ 5년)	신규 (1년 미만)	비고
1,413	59	191	431	732	

[채용시기별 필요인력]

(단위 : 명)

계	2013년	2014년	2015년	2016년이후	비고
1,413	200	773	246	194	

□ 향후계획

- (2013년 결과 취업 지원) 2014년 필요인력이 773명으로 조사됨에 따라 기업별 인력 필요시기에 맞춘 맞춤형 교육, 채용 박람회, 상시면접장 운영 등을 통해 채용인원의 80%이상 지역 주민 우선 채용 유도 및 미스매치 최소화
- (일자리영향평가 확대 시행) 2013년 시범실시 결과를 보완하여 2014년에는 투자유치사업 및 공공투자·민간투자 사업에도 확대 적용 시행

3 청년인턴십 프로그램 운영의 내실화

- ◇ 미취업 청년층에게 취업능력 개발과 경력형성기회 제공
- ◇ 기업에게 우수인력 및 예산지원을 통하여 정규직 전환 촉진과 청년 취업률 제고

□ 사업 개요

- 사업기간 : 2014. 3월 ~ 2015. 6월
- 사업비 : 1,580백만원
- 수행기관 : 인천경제통상진흥원
- 참여대상 : 인천 소재 구인기업과 35세 이하 구직 청년
 - * 인턴 : 인천시 거주 만 35세 이하 구직청년 350명
 - * 실시기업 : 인천시 소재 상시근로자 5인 이상 기업체 (일자리창출 우수기업·비전기업 등에 우선배치)

□ 그 동안 추진사항 (2013. 11. 27. 현재)

(단위 : 명)

구분	계	2010년	2011년	2012년	2013년 계획 (실적인원)	비고
선발인원	1,904	789	237	508	370	
기업인턴 (취업률)	1,107	198 (84.2%)	147 (85.8%)	442 (89.1%)	320 (333명)	
산업인턴	170	-	54	66	50 (21명)	
행정인턴	531	531	-	-	-	
해외인턴	96	60	36	-	-	
예산액	8,196	2,982	900	2,157	2,157	

- (취업률 제고) 청년인턴제가 매년 85% 이상의 직접 취업연계 효과를 거두고 있으며,
2012년 기업인턴 참여자 442명 중 320명(72.4%) 수료, 수료 인원 중 285명(89.1%)이 정규직으로 전환되는 등 높은 취업연계 효과를 나타냄
- (미스매칭 해소) 구직청년들의 인턴십 프로그램 참여를 통해 기업이 요구하는 실무능력을 겸비한 맞춤형 인재 매칭 및 올바른 직업관 형성

□ 향후계획

- 2014년 청년인턴십 프로그램 운영계획 수립 : 2013. 12월
 - 대상인원 : 인천시 거주 만35세이하 구직청년 350명
 - 지원내용 : 인턴근무자 인건비의 약 50% 상당(6개월)
- 사업 위·수탁 계약(JST일자리지원본부) : 2014. 1월
- 인턴 및 실시기업 모집·운영 : 2014. 2월

4 지역산업 맞춤형 인력양성 확대

- ◇ 현행, 인천기술인력개발센터 중심으로 기업 맞춤형으로 실시하는 제조업 위주의 직업훈련을
- ◇ 시, 산업계 중심으로 인천지역 인적자원개발위원회를 구성하여 제조, 물류, 항만, 서비스 등 훈련분야를 확대 추진

□ 사업 개요

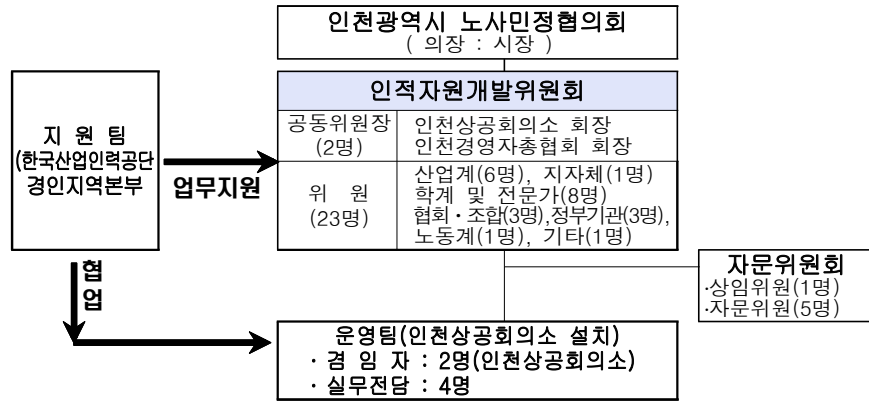
구 분	2012년 ~ 2013년	2014년
위원회 구성	인천기술인력개발센터 15명 (위원장 1명, 위원 14명)	인천 노사민정협의회 산하 특별위원회 25명 (공동위원장 2명, 위원 23명)
위원회 운영팀 (수요조사, 훈련계획 수립 등)	인천기술인력개발센터	인천상공회의소
훈련참여	인천 48% (부천, 시흥, 안산 등 타지역 52%)	인천 100%
훈련분야	중소기업 중심	제조, 물류, 항만, 서비스 등 확대
훈련기관	인천기술인력개발센터	훈련기관 평가 선정 (1개 또는 복수)
훈련규모	'12년 : 113개 과정 3,827명 '13년 : 130개 과정 4,389명	인력 수요조사 후 확정

□ 그 동안 추진실적

- 2013. 6. 4. : 관계부처 합동 고용률 70% 로드맵 수립
 - * 훈련성고가 높은 『국가인적자원개발 컨소시엄』 시범사업 전국으로 확대
- 2013. 8. 30. : 2013년 『지역·산업 맞춤형 인력양성사업』 공고
- 2013. 10. 4. : 『인천지역 인적자원개발위원회 구성』 사업 제안서 제출
- 2013. 11. 4. : 2013년 『지역·산업 맞춤형 인력양성사업』 선정
 - ※ 인천 노사민정협의회 산하 특별위원회로 구성 / 공동위원장 2명, 위원 23명

□ 위원회 구성·운영

○ 구 성 : 인천 노사민정협의회 특별위원회로 구성



- 지원내용 : 고용보험기금, 市는 시설·장비비의 20%만 대응투자
 - 인적자원개발위원회 운영팀(인천상공회의소) : 연간 4억원 한도
 - 공동훈련기관(공모 선정) : 연간 20억원 + 훈련비용

□ 향후계획

- 지역인력 수요조사 : 2013. 12월
 - 주 관 : 인적자원개발위원회 운영팀(상공회의소)
 - 조사대상 : 위원회 관할구역 내 일정규모 이상 기업체
 - 조사내용 : 기업체 일반현황, 훈련수요, 채용계획 인원 등
- 공동훈련기관 공모 선정 및 훈련실시 : 2014. 1월
 - 선정기준 : 기관의 적정성, 사업수행 역량 등 평가 선정(1개 또는 복수)
 - 역 할 : 지역 위원회의 인력양성계획에 대한 훈련계획 수립, 훈련 실시·운영에 대한 전반적인 사항 수행 등

5 공공근로사업 업그레이드

- ◇ 공공부문 일자리 창출을 통한 재취업 토대 마련 및 실물 경제 활성화
- ◇ 저소득 실업자에 대한 공공분야 일자리 제공으로 최소생계 보장 및 자활(취업)능력 제고

□ 사업 개요

- 사업기간 : 2014. 1월 ~ 2014. 12월(4단계 구분 시행)
- 계획인원 : 916명 (전년도 대비 5% 상향조정)
- 사업비 : 1,240백만원 (교부세 434, 시비 434, 군·구 372)
 - * 매칭비율 : 교부세 + 시비 70% , 군·구비 30%
- 세부사업 : 일반사업 4대 분야 97개 사업
 - * DB구축사업 16개, 서비스지원사업 35개, 환경정화사업 7개, 기타사업 39개
- 사업주관 : 10개 군·구
 - * 근거법령 : 고용정책기본법 제6조(국가와 지방자치단체의 시책)

□ 그 동안 추진사항

○ 선발인원 : 공공근로사업 추진 4회 1,226명

(단위 : 명, 천원)

구 분	신청인원	선발인원	선발률(%)	집행액	비 고
계	3,373	1,226	36.3	2,364,960	
1단계	742	246	33.1	443,327	2013. 1. 2. ~ 3. 15.
2단계	782	315	40.3	609,602	2013. 4. 1. ~ 6. 14.
3단계	851	402	47.2	756,990	2013. 7. 1. ~ 9. 13.
4단계	998	263	26.5	(555,041)	2013.10. 1. ~ 12.13.

- 교육실시 : 매월 취업상담 및 안전교육 실시
- 근무수당 : 1일 38,880원
 - 8시간 기준, 시간당 4,860원 이상, 부대경비 별도
 - 청년실업대책사업 : 38,880원 이상(8시간 기준)

□ **향후계획**

- 예산규모 : 1,240백만원 (* 교부세 434, 시비 434, 군·구 372)
- 추진단계 : 분기별로 구분·추진
- 신청자격 : 각 단계별 신청일 현재 만18세 이상의 인천광역시민으로 재산이 1.35억원 이하인 자
- 주요사업 : DB구축, 환경정화 등 4개 분야 97개 사업
- 근무수당 : 1일 26,830원
 - 5.15시간 기준, 시간당 5,210원 이상, 부대경비 별도
 - 청년실업대책사업 : 41,680원 이상(8시간 기준)
- 참가자 취업역량 강화 지원
 - 군·구 취업정보센터와 연계하여 개인별 취업상담 실시 (1회 이상)
 - 참가자의 취업역량강화를 위한 특강 실시 (직업의식교육, 힐링프로그램 등)
 - 고용노동부 직업훈련 프로그램 활용 등을 통한 직업능력개발 지원

6 **맞춤형 취업지원 및 미스매치 해소**

- ◇ 수요자의 필요에 능동적인 대응으로 미스매치 최소화 추진
 - 업종별·대상별 특화된 채용의 장 마련으로 기업의 인재 채용 및 시민의 취업기회 확대 강화
 - 공공취업지원서비스 수준 제고를 위해 군·구 취업지원 담당자 고용여건 개선 및 직무역량 강화 지원

□ **사업 개요**

- 사업기간 : 2013. 12월 ~ 2014. 12월
- 대 상 : 지역기업, 구직자, 예비구직자 포함 일반시민
- 수행기관 : 인천시, 10개 군·구
- 주요사업 : 업종별·대상별 채용박람회 개최
 - MICE사업, 특성화고교 졸업예정자 등
 - 군·구 취업정보센터 운영지원 및 운영인력 역량강화 추진 등
- 사 업 비 : 4억원

□ **그 동안 추진사항** (2013. 10월 기준)

- (취업실적) 시, 군·구 일자지원센터 등 26,500명 취업알선

구 분	계	상 용	일 용	비 고
인천종합일자리지원센터	12,873명	4,213명	8,660명	
군·구 취업정보센터	13,727명	13,719명	8명	

- (박람회 성과) 2013년 일자리박람회 3회 개최
 - 참가기업 165개 / 참가인원 8,760명 / 취업자 271명

○ 군·구 취업지원 전담인력 고용여건 개선추진

- 군·구 취업지원전담인력 인건비 하한액 제시, 취업지원전담인력 확충 등
- 추진사항 : 군·구에 개선토록 통보, 고용노동부에 예산지원 건의

□ 향후계획

- 사업추진 관련 수요조사 실시 : 2013. 12월
- 군·구 취업지원담당자 간담회 개최 : 2013. 12월
- 자치단체 취업지원담당자 처우개선 고용부 건의 : 2013. 12월
- 사업별 추진계획 수립 : 2014. 1월
 - 인천종합일자리지원센터 운영 강화
 - 2014. 5월부터 「JST일자리지원본부」로 통합 운영
 - 업종별·대상별 특화된 채용의 장 마련
 - MICE산업, 신규이전기업, 특성화고교졸업(예정)자 등
 - 상시면접장 운영 등 수요자 필요를 반영하여 소규모로 진행
 - 공공취업지원담당자 역량 강화 지원
 - 시, 군·구 및 유관기관의 취업지원 담당자
 - 집단상담 운영자과정 등 직무관련 교육 추진

7 인천근로자종합복지관 건립 추진

◇ 근로복지 수요 증대에 따른 근로자종합복지관을 건립하여 다양한 경제·사회·문화적 생활지원 향상과 복지증진을 도모하여 건전하고 자주적인 근로활동으로 지역산업발전 기여

□ 사업 개요

- 사업명 : 근로자종합복지관 건립
- 위치 : 인천광역시 연수구 동춘동 926-16번지
- 사업기간 : 2014년 ~ 2016년
- 부지면적 : 5,216㎡
- 연면적 : 8,785㎡
- 건축규모 : 지하 1층 / 지상 6층
- 총사업비 : 191억원(국비 50%, 시비 50%)
 - * 공사비 16,783백만원, 설계·감리비 2,267백만원, 시설부대비 41백만원
- 세부시설내용

층 수	면적	세부시설
계	8,785㎡	
지상 6층	1,019㎡	대강당, 스카이라운지 등
지상 5층	830㎡	사무실, 옥외정원 등
지상 4층	1,055㎡	강의실 위주의 교육공간
지상 3층	1,074㎡	근로자테라피, 감상실 등 근로자휴게공간
지상 2층	1,045㎡	체력단련실, 댄스교실, 탁구장 등 취미/건강공간
지상 1층	975㎡	갤러리, 취업정보센터, 어린이집 등
지하 1층	2,787㎡	주차장, 기계실, 전기실 등

□ 그 동안 추진사항

- 2011. 8. 19. : 근로자종합복지관 건립 추진계획 수립
- 2012. 6. 18. : 도시관리계획 변경결정 고시
- 2012. 7. 17. : 건립타당성 조사용역 준공
- 2012. 10. 23. : 지방재정투융자사업 심사 ⇒ 재검토
- 2013. 7. 8. : 근로자종합복지관 건립 계획 변경(면적 축소)
- 2013. 7. 22. : 재정투융자사업 심의 완료 ⇒ 조건부 승인
- 2013. 8. 22. : 2014년 분권교부세(근로자종합복지관) 수요 제출
- 2013. 9. : 2014년도 본예산 반영 요청
- 2013. 11. 18. : 분권교부세 (근로자종합복지관) 신청
- 2013. 12. 10. : 분권교부세 지원대상 확정(1차년도 11억 4,700만원)

□ 향후계획

- 설계업체 선정 및 계약(종합건설본부) : 2014년 상반기
- 건축기본 및 실시설계 : 2014년 상반기
- 공사 착공 : 2014년 하반기
- 공사 준공(예정) 및 개관 : 2016년 상반기



8 비정규직 정규직화 지속적 추진

- ◇ 노사 상생협력 기반 정착으로 선진 노사문화 창출
- ◇ 근로자 복지지원 및 고용안정을 통한 지역경제 발전 도모

□ 사업 개요

- 추진대상 : 시 분청, 사업소, 직속기관, 공사·공단, 출자·출연 기관
- 추진기간 : 2011년 ~ 2015년
- 추진내용 : 공공부문 비정규직의 단계적 정규직 전환 실현
- 추진방법 : 민간위탁근로자 기간제전환 등 단계별 추진
 - 1단계 : 5개 직종 민간위탁용역근로자 → 기간제근로자 전환
 - 2단계 : 공사·공단, 출자·출연기관으로 대상기관 확대
5개 직종 민간위탁용역근로자 → 기간제근로자 전환
 - 3단계 : 1, 2단계 기간제근로자 전환 자 → 무기계약직 전환

□ 그 동안 추진사항

- (추진계획 수립) 공공부문 비정규직 고용안정 기본계획 등 수립
 - 공공부문 비정규직 근로자 고용안정 기본계획 수립(2011. 11. 30.)
 - 시 직접고용 비정규직 고용개선계획 수립(2012. 5. 24.)
 - 공공부문 비정규직 고용안정을 위한 민간위탁근로자 →기간제 근로자전환계획 수립(2012. 11. 28.)
- (정규직화 추진) 민간위탁근로자의 기간제와 무기계약직 전환 등 단계별 정규직 전환 추진
 - 시 5개 직종 민간위탁근로자 → 기간제근로자로 전환 완료(253명)
 - 공사·공단 등의 5개 직종 민간위탁근로자 → 기간제근로자로 전환 추진 중 (전환완료 432명 / 진행중 60명)
 - 상시·지속적 업무를 담당하는 기간제근로자 → 무기계약직근로자로 전환 완료 (시 43명 / 공사·공단 등 218명)

- (정규직화 확산 등) 공공부문의 정규직화를 민간부분까지 확산하기 위한 범시민적 공감대 형성 노력
 - 노·사정이 참여한 「비정규직 없는 인천만들기」 토론회 개최(2013. 5. 30.)
 - 인천시 민간부문 비정규직 여성근로자 실태조사 및 처우개선 연구 완료 (2013. 8. 31. 인천발전연구원)
 - 비정규직의 정규직 전환자가 참여한 어울림 한마당 개최(2013. 10. 11.)

□ **향후계획**

- (민간위탁 정규직화 확대) 5개직종 외 기타직종 민간위탁 근로자의 기간제근로자 전환 추진
 - 대상기관 : 市, 공사·공단, 출자·출연기관
 - 전환대상 : 검침, 안내, 정비 등 516명
 - 전환방법 : 총액인건비 반영 제외 등 제도적 뒷받침이 되지 못해 다양한 전환방법 검토 후 전환 추진
- (시설관리공단 무기계약직 전환) 민간위탁 근로자에서 기간제 근로자로 전환된 후, 2년이 경과한 공사공단 근로자의 무기계약직근로자 전환 추진
 - 전환대상 : 60세 미만 176명
- (市的 무기계약직 전환) 상시·지속적 업무를 담당하는 기간제 근로자의 무기계약직근로자로 전환 추진
 - 전환대상 : 2013. 12월 10명, 2014년~2015년 14명

사회적경제과

1. 사회적경제 인프라 조성
2. 사회적기업 육성 지원
3. 마을기업 육성 지원
4. 삶의 질 향상을 위한 협동조합 설립·육성 지원

1 사회적경제 인프라 조성

◇ 사회적경제 주체의 네트워크를 통하여 사회적 기업가 등의 역량을 강화할 수 있는 인프라 지원

□ **사회적경제지원센터 설립·운영**

- 운영시기 : 2014. 5월 중(JST 건물활용 100평 규모)
- 운영주체 : 민간 및 출연기관 위탁검토(사업비 3억원)
- 주요기능
 - 사회적기업가 육성 및 사회적경제 모델 발굴
 - 사회적경제 네트워크 구축 및 허브화
 - 사회적경제 등의 정책의 연구 개발
- 향후계획 : 운영주체 선정 공모(2014. 3월)

□ **소셜벤처 육성 지원센터 운영**

- 운영시기 : 2014. 5월 중
- 운영주체 : 사회적경제지원센터내 설립(사업비 1억 8천만원)
- 주요기능 : 청년 사회적기업가 육성 및 소셜 벤처 인큐베이팅

□ **사회적경제 아카데미 운영**

- 운영시기 : 2014년 상반기
- 교육목적 : 사회적기업가 역량 및 실무자 전문성 강화
- 교육과정 : 사회적기업가 창업 및 특화 과정 : 60명

□ **공정무역도시 인천 브랜드 제품 선정 추진**

- (공정무역 물품구매 협약) 저개발국 대상, 현지 실사 후, 협약
- (시기 및 품목) 2014. 상반기 / 트라이앵글존(태국, 라오스, 미얀마)지역 생산 “커피”

2 사회적기업 육성 지원

◇ 사회적기업의 지속가능한 성장을 도모하고 사회적기업 제품 및 서비스의 경쟁력을 제고하여 다양하고 새로운 일자리를 창출

□ 지속가능한 사회적기업 육성

- (사회적기업 발굴·육성) 다양한 분야의 (예비)사회적기업을 발굴 지정하고 컨설팅 및 교육을 통해 인증기업으로 전환
 - 예비사회적기업 지정(재지정) : 연 2회 ('14. 4월, 12월)
 - 인증기업 : ('10년)33개→('11년)35개→('12년)37개→('13년)51개→('14년목표)65개
- (재정지원사업 지속 추진) 사회적기업의 고용안정 및 경쟁력 확보를 위한 사업개발비와 일자리창출사업비 지원
 - 고용창출 및 사회공헌 실적이 우수한 기업에 대하여 사업개발비 우선 지원
- (다양한 특화사업 발굴) 지역특성이 반영된 (예비)사회적기업 모델 발굴, 홍보, 판로개척등을 위한 다양한 특화사업 추진
 - 사회적기업 판로개척 사업 중점추진, 사업 조기시행 ('13. 6월→'14. 4월)

□ 사회적기업 생산제품 판로 확보

- (홍보관 Renovation) 사회적기업 및 생산제품의 홍보, 전시, 판매, 체험활동 등을 강화하기 위해 기존 홍보관 Renovation
 - 인천지하철 예술회관역(지하1층), 인천사회적기업협의회 위탁운영
- (제품 홍보책자 제작) 전문 사진사가 사회적기업을 방문, 제조 과정 등을 포함한 제품 촬영 및 편집으로 업그레이드된 카탈로그 제작
 - 촬영사진은 시 및 업체에서 다양하게 활용가능토록 편집
- (공공기관 우선구매 확대) 시, 군·구, 공사·공단 등에 대한 우선구매를 확대시키고 기관(부서)별 실적을 주기적 공개
 - ('11년) 13억원→('12년) 24억원→('13.11월) 36억원→('14년목표) 50억원
 - 사회적기업 생산품 중 공공구매 가능 품목 발굴 및 기획생산 추진
 - 시 등 공공기관 주관 행사시 사회적기업 참여방안 강구

3 마을기업 육성 지원

◇ 지역의 각종 자원을 활용한 주민주도의 수익사업을 통해 안정적 소득 및 일자리를 창출하고 지역공동체를 활성화 하는 마을단위의 기업 육성

□ 주체성과 사업성을 겸비한 마을기업 육성

- (컨설팅 추진) 자립심 배양을 위해 마을기업 통합지원센터를 통한 지속적인 컨설팅 및 교육 지원
 - 마을기업 통합지원센터 선정 : 2014. 1월
 - 마을기업 신청단체 컨설팅 및 교육 실시 : 2014. 2월~연중
- (사업비 지원) 최장 2년간의 사업비 지원으로 사업의 지속성과 안정성 제고
 - 사업비 지원 : 2년간 총 8천만원내 (1년차 5천만원, 2년차 3천만원)
 - 경영컨설팅비 지원 : 경영, 회계, 마케팅 등에 관한 컨설팅 및 교육 실시
- (마을기업 확대추진) 마을기업 창업에 대한 지속적인 홍보와 단계별 컨설팅을 통해 마을기업수 확대 및 사회적기업으로의 전환 지원
 - 마을기업수 : ('11년)16개→('12년)23개→('13년)45개→('14년 목표)67개

□ 창업 홍보 및 판로개척을 위한 전국행사 개최

- (마을기업박람회 개최) 『2014. 제3회 대한민국 마을기업 박람회』를 인천에서 개최하여 마을기업 육성에 대한 시의 의지 표현 및 마을기업 창업의욕 촉진
 - 기간/장소 : 2014. 3. 28.(금)~3. 30.(일)(3일간) / 송도 컨벤시아
 - 참가 : 3만여명(전국 우수 마을기업 200여개 포함)
 - 주요내용 : 마을기업 생산제품 판로개척, 마을기업 창업지원 및 컨설팅 등
 - 주최/주관 : 안전행정부, 인천시/인천마을기업통합지원센터

4 삶의 질 향상을 위한 협동조합 설립·육성 지원

- ◇ 협동조합 육성으로 일자리창출과 민생안정 도모
- ◇ 협동조합 도시 인천! 경제안정 삶의 풍요! 기여

- 협동조합 설립·확대를 통하여 지역 사회통합
 - (취약계층의 협동조합 설립) 사회적·경제적 약자들의 일자리 창출과 생활안정 도모
 - 117개(현재) → 260개('14년 말, 2.2배 증가)
 - 협동조합 설립 희망자와의 1:1 맞춤상담 설립 지원
 - 협동조합의 이해와 설립·육성 교육 강화
 - (협동조합협의회 설립) 조합 간 정보교류, 복리증진, 상부상조 협력 및 자원연계를 통한 건전한 생태계 조성
 - 설립시기 : 2014. 1월
 - (협동조합 활성화를 위한 운영 지원 강화) 협동조합 활동 적극 지원으로 운영 내실화를 통한 지역경제 발전 및 생활안정 도모
 - 협동조합의 날 기념 주간행사 개최 : 2014. 7월(기념식, 박람회, 국제심포지엄 등)
 - 우수 협동조합 발굴 육성을 위한 표창, 사례집 발간 등
 - 올바른 인식 제고 및 개선을 위한 시민강좌, 아카데미, 컨설팅 등 지원
- 시민 삶의 질 향상을 위한 협동조합 우수모델 발굴 육성
 - (협동조합 「Life Care 콜센터」 설치·운영) 시민 생활불편의 신속 해결 및 정주도시 환경조성으로 시민의 삶의 질 향상
 - 설치시기 : 2014. 2월
 - 운영체계 : 콜센터 설치 접수, 출장처리 One Stop 체계
 - 접수리(보일러, 도배, 장판 등), 철물(열쇠, 전기 수도꼭지 등), 이사, 컴퓨터 수리 등
 - (APT관리 협동조합 설립·운영) APT 위탁관리로 인한 고비용 관리비의 절감 및 관리소 운영의 투명성 제고
 - 아파트 관리체계의 전환 : 설립운영 설명회('14. 2월) → APT주민 직영 관리
 - 관리비 인하, APT 주민 일자리창출, 살기좋은 APT 조성

녹색에너지정책과

1. 생활밀착형 에너지절약 추진
2. 에코아일랜드 사업 추진
3. 덕적면 백아도 신재생 융·복합 지원 사업
4. 해양바이오에너지 생산기술 개발
5. 신재생에너지시설 보급 확대
6. 지속가능한 에너지효율 향상사업 추진
7. 글로벌 녹색프로젝트 상담회 개최
8. 친환경 저공해 자동차 보급
9. 사회적 배려 대상자 에너지 복지 증진

1 생활밀착형 에너지 절약 추진

- ◇ 녹색생활(에너지절약) 실천을 통한 저탄소 녹색도시 구축
- ◇ 온실가스 감축을 위한 시민 참여형 에너지 절약 프로그램 운영

□ **추진방향**

- 공공기관이 솔선수범하는 녹색생활 시책 추진으로 시민과 함께하는 에너지 절약 실천 분위기 확산
- 민·관·기업의 자발적 참여유도를 위한 인센티브 지원

□ **그 동안 추진사항**

- 공공기관 에너지절약 솔선 추진
 - 공공기관 에너지절약 추진실태 점검(2회/상·하반기)
 - 정전 대비 위기대응 훈련 실시(1회)
- 녹색생활실천 자발적 참여유도를 위한 인센티브 지원
 - 탄소포인트제 운영(도시가스, 지역·중앙난방) : 2,063세대/28백만원
- 인천형 탄소중립프로그램 운영으로 상쇄금 조성
 - 2013년 상쇄금 조성 : 7,652천원('11. 9월 이후 누적 12,120천원)
- 에너지절약 실천 참여분위기 조성
 - 에너지절약 청소년캠프 운영(1회/70명)
 - 민관합동 에너지절약 캠페인 전개(24개소/739명)
 - 에너지 다소비업체 「ESCO사업 설명회」 개최(1회/151명)
 - 공공기관 에너지 및 청사담당자 전문기관 위탁교육(9회/23명)
 - 에너지절약신재생 에너지 체험관 운영(1회, 송도컨벤시아)
 - 에너지절약의 달 기념행사 : 1회/193명

□ **향후계획**

- 에너지절약 대책 수립 추진 : 하계·동계(연 2회)
- 공공기관 에너지 절약실태 점검 : 상·하반기(연 2회)
- 생활밀착형 녹색생활 실천 추진 : 2013. 11월 ~ 2014. 4월
- 에너지절약 분위기 확산을 위한 홍보 및 캠페인 실시 : 연중

2 에코아일랜드 사업 추진

◇ 탄소배출 없는 신재생에너지가 사용되는 『미래의 섬 에코아일랜드』 조성으로 『ENERGY-ICON』 구축

□ 사업개요

- 사업위치 : 용진군 덕적면 덕적도
- 사업주체 : 인천광역시, 용진군, 지역 5개발전자
- 사업기간 : 2011년 ~ 2015년
- 사업비 : 약 300억원 (에코아일랜드 조성 소요사업비)
※ 1단계 사업비 발전사 부담금 30억원 조성

□ 그 동안 추진사항 (2012~2013)

- 2012.~2013. : 태양광주택보급(108가구)
- 2013. 3. : 전력계통 연계 협조 요청(산업통상자원부, 국회 등) :
- 2013. 4. : 시장님 덕적도 에코아일랜드 현장 방문
- 2013. 5. : 에너지디자인 및 타당성 조사 완료
- 2013. 11. : 에코아일랜드 1단계 조성사업 지정기탁금 기부 협약
- 2013. 12. : 에코아일랜드 융·복합모델 창출을 위한 협약

【협약기관】

- * 한국건설기술연구원 : 물-에너지 자립형 지속가능한 친환경 도서 기술개발 연구(20억원 규모)
- * 경기씨그랜드 센터 : 해양 현안 발굴 및 해결방안(연구, 교육, 프로그램 개발) 지원
- * 가천별연구원 : 신재생에너지 발전시스템 및 스마트그리드 구축(150억원 규모)

□ 문제점 및 대책

- 사업 추진의 제한 요소인 전력계통 연계와 병행 추진

□ 향후계획

- 1단계 : 서포1, 2리 대상 태양마을 조성 : 2013.~2014년
- 2단계 : 북리 일원 소형풍력발전 시범사업 추진 : 2014년
- 3단계 : 계통연계 후 풍력단지, 조류발전단지 조성 : 2015년 ~

3 덕적면 백아도 신재생 융·복합 지원 사업

◇ 전력계통이 연결되지 않은 도서·벽지 지역에 2종 이상 융복합 신재생에너지를 접목한 에너지자립도서 구축 및 탄소제로섬 신모델 창출

□ 사업개요

- 사업위치 : 용진군 덕적면 백아리(백아도)
- 사업주체 : 인천시, 용진군, 4개 컨소시엄 기관
【인천TP, JH에너지, 금풍에너지, 우진산전】
- 사업기간 : 2013. 9년 ~ 2014. 4년
- 사업비 : 1,234백만원(국50%, 시35%, 군15% 및 사업부지)
⇒ 사업 확대 요청 4,234백만원 규모
- 사업내용 : 태양광 발전 59kW, 풍력 9kW, ESS 1Set 135kW
※ 백아도 현황 : 거주인구(56명), 한전고객 37호(주택용24, 일반용7, 농사용6) 디젤발전(75kW × 3EA)

□ 그 동안 추진사항

- 2013. 6. : 2013년 융복합 지원 프로그램 사업 응모
- 2013. 7. : 융복합 지원프로그램 사업 공개평가 및 1차선정
- 2013. 8. : 에너지관리공단 심사위원 현장 실사 및 최종선정
- 2013. 9. : 융복합지원사업 컨소시엄기관 협약체결
- 2013. 10. : 융복합지원사업 착수, 선급금 신청
- 2013. 11. : 사업 확대를 위한 관계기관 협의

□ 문제점 및 대책

- 중앙정부와 사업 확대를 위한 예산 확보협의(“14년 추경 예산확보 필요)

□ 향후계획

- 중앙정부와 사업 확대를 위한 예산 확보협의 : 2013. 12월
- 발전 융합시스템 설계, 설치 및 준공 : 2014. 4월
※ 덕적군도, 서해5도 등 도서지역 신재생융복합사업 지속적 확대 추진

4 해양바이오에너지 생산기술 개발

◇ 인천 해역을 활용한 미세조류 배양 및 바이오에너지 생산기술 개발을 통하여 해양신산업 창출을 선도

□ 사업개요

- 주 체 : 해양수산부, 인천광역시, 인하대학교 산학협력단
- 사업기간 : 2009년 ~ 2019년
- 사 업 비 : 504억원(국비 490, 시비 14)
 - 시비 : 현물 5억(영흥도 공유수면 제공) 및 매년 연구비 1억(총 9억원)
- 연구개발 목표

바이오디젤	. 해양광 광생물 반응기 설계기술 . 해양생물 대량배양기술, 바이오디젤 추출기술
바이오알콜	. 해양생물 이용 및 바이오 알콜 제조기술 . 전처리 및 당화기술
우수종 개량 생태계 관리	. 해양생물 우수종 탐색 및 개량기술 . 생태계 영향, 위해성 평가 및 적지선정 기술

□ 그 동안 추진사항 (2009~2013)

- 2009. 12. : 해양바이오에너지 생산기술개발 연구사업 유치
- 2012. 6. : 해양미세조류에서 바이오디젤 추출 성공
- 2012. 10. : 해양실증배양장 준공(영흥도)
- 2013. 6. : 해양실증배양 성공(세계 최초) 및 품질인증

□ 문제점 및 대책

- 원천기술 개발단계로 향후 상용화를 위한 경제성 확보 추진

□ 향후계획

- 2단계 사업(응용기술 개발단계) : 2012.~2015년
- 3단계 사업(실용화 기술 개발 단계) : 2016.~2019년

5 신재생에너지시설 보급 확대

◇ 신·재생에너지 시설 보급 확대를 통하여 공공 및 민간 부문에 대한 안정적인 클린에너지 공급기반 구축

□ 사업개요

- 사업기간 : 2014. 1월 ~ 2014. 12월(연중)
- 사업규모
 - 공공기관 및 사회복지시설 : 태양광 346kW
 - 주택지원 사업 : 단독 및 공동주택 220가구
- 사업내용
 - 공공기관 : 연수구청사의외 5개소 태양광 340kW
 - 복지시설 : 중구 새희망 어린이집 태양광 6kW
 - 민간분야 : 단독 및 공동주택 대상 신재생에너지 설치비용 일부(6~20%)지원
 - * 지원규모 : 태양광170만원, 태양열200만원, 지열300만원, 연료전지250만원
- 사 업 비 : 1,990백만원(국비770, 시비835, 군·구비385)
 - * 매칭비율 ⇨ 국비50% : 시비25% : 군·구25%

□ 2013년도 추진사항

- 공공 및 복지시설 보급실적
 - 송도국제도시 그린파크조성 등 23개소 : 태양광 913kW
 - 갯이부리마을 공공임대주택 등 2개소 : 연료전지 8kW
- 주택지원 사업 보급실적 : 218가구
 - 태양광 : 162가구 486kW, 태양열 6가구 62m²
 - 지 열 : 40가구 700kW, 연료전지 10가구 10kW
- 사 업 비 : 5,414백만원(국비2,482 시비2,202.5 군·구비531.5)

□ 문제점 및 대책

- 공공분야의 국비지원에 따른 지자체간 과다경쟁 및 장기적인 사업추진에 따른 추가사업 대상 발굴에 애로
- 민간주택 지원사업에 대한 수요 증가로 시비 지원금 증액 필요
⇒ 지방비 지원확대 및 미활용 유휴공간을 이용한 RPS사업 활성화

□ 향후계획

- 국·시비 예산교부 : 2014. 3월
- 실시설계 및 사업발주 : 2014. 5월
- 사업준공 및 완료검사 : 2014. 12월
- 정산 및 사후관리 : 2015. 1월

6 지속가능한 에너지효율 향상 사업 추진

◇ 지역특성에 맞는 에너지이용 효율화 향상을 통하여 지역 에너지 기본계획 이행

□ 사업개요

- 사업기간 : 2014. 1월 ~ 2014. 12월(연중)
- 사업규모
 - 공공부문 : LED조명교체 4,369개, 고효율 냉난방기기 개선사업 1개소
 - 취약계층 : LED조명교체 13,758개
- 사업내용
 - 시청사외 3개소 LED조명교체 : 640백만원
 - 계양구청사 고효율 냉난방 동력기기 교체사업 : 180백만원
 - 취약계층(저소득,사회복지) LED조명 교체 : 1,594백만원
- 사업비 : 2,414백만원 (국비1,520, 시비607, 군·구비 287)
* 매칭비율 ⇒ 국비50~70% : 지방비30~50%

□ 2013년도 추진사항

- 사업비 : 3,895백만원(국비1,527 시비1,039 군·구비1,329)
- 사업내용 : 고효율 흡수식 냉온수기 교체 등 5개사업 추진
- 사업효과 : 에너지절감액 315백만원/년, 온실가스감축 1094tCO₂ /년

□ 문제점 및 대책

- 지자체간 과당경쟁 및 공공기관 LED 보급계획(14년/50%) 이행에 따른 사업예산 확보 필요

□ 향후계획

- 국·시비 예산교부 : 2014. 3월
- 공사계약 및 착공 : 2014. 4월
- 설치 및 공사 준공 : 2014. 11월
- 정산 및 사후관리 : 2014. 12월

7 글로벌 녹색프로젝트 상담회 개최

◇ 국내 신재생에너지 산업육성을 위한 해외 녹색 프로젝트 상담회를 개최하여 GCF 유치도시의 위상 제고

□ 사업개요

- 사업기간 : 2014. 4월(2일간)
- 장 소 : 송도 컨벤시아
- 주 최 : 지식경제부, 환경부, 중소기업청, 인천광역시 등
- 주 관 : KOTRA, 환경산업기술원
- 사업규모 : 해외 50개국 213개사, 국내 229개사
- 총사업비 : 10억원 (산업통상자원부 4, 환경부 4, 인천시 2)

□ 그 동안 추진사항

- 사업기간 : 2013. 4. 29. ~ 30.(2일간)
- 사업규모 : 해외 50개국 213개사, 국내 229개사
 - 상담실적 : 1,295건, 1,073억불(계약액 : 17억불)
- 주요 프로그램
 - 해외 프로젝트 설명회 및 상담회, 녹색포럼 및 녹색전시관 운영
 - 권역별 수주 및 국제금융기관 활용설명회

□ 문제점 및 대책

- 타 지자체에서 분담금 증액 등 KOTRA에 동 행사 유치의사 표명
 - ↳ 현 분담금으로 매년 우리시에서 개최될 수 있도록 협의

□ 향후계획

- 계획 수립 및 참가업체 모집 확정 : 2014. 3월
- Global Green Hub Korea 2014. 공동개최 : 2014. 4월
- 상담회 결과 및 정산보고 : 2014. 5월

8 친환경 저공해 자동차 보급

◇ 자동차 배출가스 저감을 통한 수도권 대기 질 개선
◇ 저공해 연료보급으로 온실가스 감축 및 기후변화협약 능동적 대처

□ 사업개요

- 사업기간 : 2014. 1. ~ 12월
- 사 업 비 : 2,830백만원(국비 1,435백만원, 시비 1,395백만원)
- 지원내용
 - 천연가스버스 구입 보조 : 115대 (대형 1,850만원/대, 중형 1,600만원/대)
 - 공차운행거리 연료비 보조 : 500백만원 (공차거리 왕복 4 ~ 22km)
 - 전기자동차 구입 보조 : 5대 (30백만원/대)
 - 전기자동차 충전인프라 구축 : 5기 (8백만원/기)

□ 2013년도 추진사항

- 사 업 비 : 3,537백만원
- 지원내역
 - 천연가스버스 구입보조금 지원 (110대 / 1,962백만원)
 - 천연가스버스 공차운행거리 연료보조금 지원 (407백만원)
 - 전기자동차 지원 구입보조금 지원 (9대 / 431백만원)
 - 충전기인프라 (전기자동차 충전기) 구축 (9기 / 135백만원)

□ 문제점 및 대책

- 천연가스자동차 구입보조금 국비지원 비율 확대 필요
 - 매년 천연가스자동차 신규 및 대폐차 수요는 많으나, 필요한 예산 확보에 어려움이 있어 국비지원 비율 상향조정 필요(현행 50%→70%)

□ 향후계획

- 친환경저공해 자동차 보급계획 수립·공고 : 2014. 1월
- 친환경저공해 자동차 구입보조금 지원 대상 선정 : 2014. 2월
- 천연가스자동차 구입 등 보조금 지급 : 2014. 2. ~ 12월

9 사회적 배려 대상자 에너지 복지 증진

◇ 국민기초생활수급대상자 등 사회적 약자에 대한 에너지 복지 지원으로 생활안정 도모

□ 사업개요

- 기초생활보장가구 등의 노후 LPG사용시설 무료개선
- 기초생활수급자 등 에너지빈곤층에 대한 연탄쿠폰 지원
- 취약계층에 대한 도시가스 요금할인 시행

□ 추진계획

① 취약계층 LPG시설 무료개선

- 사업기간 : 2014. 1월 ~ 2014. 12월
- 지원규모 : 953세대(기초생활보장 가구 등)
- 사업비 : 209백만원(국비 167백만원, 시비 42백만원)
- 지원내용 : LPG사용가구의 고무호스를 금속배관 등으로 교체
- 추진실적 : 8,308가구/943백만원 (1997~2013)

② 에너지 빈곤층 연탄보조

- 사업기간 : 2013. 7월 ~ 2014. 4월
- 지원규모 : 1,249가구 (기초생활 수급가구 등)
- 사업비 : 211백만원 (국비 100%)
- 지원내용 : 연탄 쿠폰지원 (169천원/가구, 공장도가격 373.5원)
- 추진실적 : 8,134가구/1,160백만원 (1997.~2013.)

③ 도시가스 공급중단 유예조치

- 유예기간 : 2012. 10월 ~ 2013. 5월(8개월)
- 대상 : 도시가스 요금을 연체한 기초생활 수급자 등
- 내용 : 연체료 감면, 분할납부 허용(4개월)
- 추진실적 : 44,721가구/4,566백만원 (2007~2013)

④ 사회적 배려 대상자 도시가스요금 경감

- 사업기간 : 2014. 1. ~ 12월(동절기 : 12. ~ 3월, 기타 : 4. ~ 11월)
- 경감금액
 - 기초생활수급자, 장애인, 국가 및 독립유공자
[취사 : 1,680원/월, 취사·난방 : 24,000원/월(동절기), 6,600원/월(기타)]
 - 차상위계층
[취사 : 840원/월, 취사·난방 : 12,000원/월(동절기), 3,300원/월(기타)]
 - 다자녀가구
[취사 : 420원/월, 취사·난방 : 6,000원/월(동절기), 1,650원/월(기타)]

○ 추진실적 : 59,043가구/4,192백만원(2013)

⑤ 저소득층 난방연료(LPG, 난방유) 지원

- 사업기간 : 2013. 9월 ~ 2013. 11월
- 지원대상 : 796가구 (기초생활수급가구 등)
 - LPG : 난방 또는 취사용 LPG카드(9만원, LPG 40kg 상당)
 - 난방유 : 난방용 등유카드(31만원 상당, 등유 200ℓ상당)
- 추진실적 : 1,523가구/192백만원 (2012.~2013.)

□ 향후계획

- 사업대상자 조사 : 2014. 1.~2월
- 사업계획 수립 및 보조금 지원 : 2014. 3월
- 정산 및 사후관리 : 2014. 12월

농축산유통과

1. FTA 대응 농가소득 안정 지원
2. 친환경·안전 농산물의 생산 및 수출 확대
3. 친수생태공간 조성 및 안전 영농기반 구축
4. 가축방역 추진 및 축산물 안전성 확보
5. 구월농산물도매시장 이전 건립

1 FTA 대응 농가소득 안정 지원

- ◇ FTA 등 시장개방 확대에 따른 농업인 소득안정 도모
- ◇ 농업인의 사기진작을 통한 영농의욕 고취 및 농업생산력 향상
- ◇ 경쟁력을 갖춘 전문 농업인력 육성

□ **농가 경영안정 지원**

- **(쌀소득등보전직불제)** 쌀값변동에 관계없이 일정한 소득이 유지될 수 있도록 1,000㎡이상 실경작 농가에 매년 고정액 보전
 - 대상농지 : 1998년 ~ 2000년까지 논 농업(벼, 연근, 미나리, 왕골재배, 농업인의 소득증대를 위한 농작물, 다년생 식물)에 이용된 농지
 - ('14) 12,222ha 10,110백만원(국비), ha당 농업진흥구역안 850천원, 농업진흥구역밖 680천원
- **(조건불리지역직불제)** 농업생산성이 낮고 정주여건이 불리한 농촌지역의 농업인 소득보전 및 농촌활성화 기금 조성
 - 대상농지 : '03년부터 '05년까지 3년 동안 농업에 이용된 농지 및 과수원, 초지
 - ('14) 1,862ha 1,000백만원(국비 800, 시비 100,군비 100), ha당 50만원
- **(농업인 용자지원)** FTA 등 수입개방에 대응하여 농업인에 대한 저리용자 지원으로 농가 소득증대 도모
 - 지원대상
 - 운영자금 : 농어가 50백만원 이내, 생산자단체 200백만원 이내
 - 시설자금 : 농어가 1억원 이내, 생산자단체 3억원 이내
 - 상환기간 : 시설자금 2년 거치 5년 균분상환, 운영자금 2년 거치 일시상환
 - 이차보전 : 기금고정이율 5%이내
 - 지원규모 : 용자지원 60억원 범위 내 이차보전(농어촌진흥기금)

- (농업인 자녀학자금 지원) 지리적·경제적·교육적 여건이 불리하고 도시에 비해 상대적으로 교육비 부담이 큰 농업인에 대하여 자녀학자금을 지원하여 부담 경감도모
 - 지원대상 : 읍·면 및 개발제한 구역 내에 거주하는 농어가 자녀 중 고등학교 학생
 - ('14) 548명 607백만원(교부세 49 시비 279 군·구비 279)
- (농작물재해보험 가입지원) 잦은 자연재해 발생과 피해 규모 대형화에 따른 농작물 피해를 재해보험으로 보장받을 수 있도록 보험가입 적극 홍보 및 지원
 - 가입대상 : 포도, 배, 사과, 벼 등 재배농가
 - ('14) 1,302건 486백만원(국비 243, 시비 73, 군비 73, 자부담 97)

□ **창의적 인재육성**

- (농업경영인 교육훈련) 후계농업경영인 선정과 맞춤형 교육훈련 지원으로 전문화된 글로벌 농업인재 육성
 - 교육기관 : 한국농수산대학, 천안연암대학(농림축산식품부에서 지정)
 - ('14) 15명 5백만원(국비 2,500천원, 시비 2,000천원 자담 500천원)
- (우수농업인 해외연수) 농산물 시장개방에 능동적으로 대처하고 농가소득 증대 및 수출방안 모색을 위한 해외연수 지원
 - 농업경영인, 농촌지도자, 생활개선회 합동연수
 - ('14) 50백만원(시비)
- (농업인단체 지원) 농업인의 정보교류, 문화복지, 판매를 위한 공간제공
 - 농업인 수련대회 및 활동지원 : 165백만원(농어촌진흥기금)
 - 농업인 신문구독료 지원 : 86백만원(농어촌진흥기금)

2 친환경·안전 농산물의 생산 및 수출 확대

- ◇ 친환경 및 고품질 농산물의 안정적 생산기반 조성으로 학생 및 시민 건강증진 도모
- ◇ FTA 및 농산물 수입 개방화에 대응 지역우수 농·특산물 가공산업 육성 및 수출확대 지원

□ **친환경 농산물 생산기반 확충**

- (친환경농산물 재배면적 확대) 무농약 이상 농산물 재배면적을 매년 10% 이상 확대 추진으로 학생 및 시민 건강증진 도모
 - 재배면적 확대계획(목표) : ('13)1,842ha → ('14)1,992ha
 - 친환경농산물 생산 학교급식 우선공급 ('13년) 3,602톤→('14년) 3,632톤
- (친환경농업 실천기반 확대 및 농자재 지원) 친환경농업 실천의욕 고취 및 친환경 농업 육성지원
 - 친환경농업직접직불제 : 342ha, 국비 130백만원(국비 130)
 - 친환경인증비 : 286농가, 123백만원(시비 43, 군·구비 43, 자부담 37)
 - 친환경농법지원 : 1,290ha, 593백만원(시비 178, 군비 178, 자부담 237)
 - 친환경유기질비료지원 : 32,800톤, 4,050백만원(국비 1,620, 시비 810, 군비 810, 자부담 810)
 - 토양개량제공급 : 8,004톤, 1,055백만원(국비 739, 시비 158, 군·구비 158)
- (도시근교농업 확대로 농가소득 향상) 도시지역의 이점을 살려 사계절 우수농산물 생산으로 농가소득 향상 및 시민 건강증진 도모
 - 도시근교농업 지원(구, 웅진군) : 19ha, 1,000백만원(시비300, 군비300, 자부담 400)
 - 강화 첨단농업시설 지원 : 26ha 4,333백만원(시비1,300 군비1,300, 자부담1,733)
 - 고추비가림재배시설 : 5ha, 1,020백만원(국비 204, 시비 153, 군비 153, 자부담 510)
 - 시설원예에너지이용사업 : 1.4ha, 174백만원(국비35, 시비26, 군비26, 자부담87)

- **(바른 식문화 정착을 위한 식생활교육 추진)** 식생활에 대한 시민의 인식 제고 및 식생활교육을 통하여 건강하고 올바른 식문화 정착을 도모하고 범시민 운동으로의 분위기 조성
 - 식생활교육사업 추진 : 유아 및 학생대상 체험 및 식습관 교육(6,800명), 워크숍(4회), 식생활교육체험박람회 개최('14)
 - 소비자단체 협력사업 지원(신규) : 안전 농식품 소비 확대를 위한 소비자교육 및 현장체험
 - 전통발효식품육성 : 전통식품산업 지원체계 구축을 통해 우리농산물에 대한 시민 인식 제고 확대

□ **식품가공산업 및 수출산업 육성**

- **(FTA대응 수출농업 육성)** 관내 우수농식품 가공품의 해외 수출판로 개척 지원으로 FTA에 대응하고 외화 획득 기여
 - 수출목표 : ('13) 1,100 → ('14) 1,200만불
 - 수출 전략품목 : 배, 인삼, 김치, 약썩제품, 쌀국수, 막걸리, 포도 등
- **(복합산업화 지원)** 우수농특산물의 부가가치 창출을 위한 제조가공업체 및 식품업체 제조시설 지원
 - 농특물 제조가공시설 지원 : 2개소 1,202백만원 (국비 601 시비 180, 군비 180, 자부담 241)
 - 인천 우수 농특산물 : 인삼, 순무, 약썩, 고구마, 쌀가공품 등
- **(인삼, 김치 명품화 육성)** 생산기반시설 지원 및 김치 작업장 환경개선 등을 통한 고품질 생산으로 수출 전략품목으로 육성
 - 인삼 명품화사업 : 41.9ha, 1,334백만원(시비 400, 군비 400, 자부담 534)
 - 강화인삼축제지원 : 130백만원(시비 50, 군비 50, 자부담 30)
 - 김치명품화사업, 체험관 등 4개소 160백만원(시비 80, 자부담 80)

- **(농식품박람회 및 판촉전 지원)** 농식품 박람회 참가 및 해외 판촉전 개최 등 현지 마케팅 강화로 농식품 수출 시장 확대
 - 농식품박람회 및 해외판촉전 지원 : 10회, 60백만원(시비)
 - ※ '13년 중국 광조우 판촉전 : 6개업체 참여(김치, 약썩제품, 쌀국수 등)
- **(수출 포장재 및 물류비 지원)** 국제농업환경 여건변화에 능동적으로 대처하고 안정적인 수출 확대 도모
 - 농식품 수출 포장재 지원 : 220천매, 300백만원(시비90, 군구비 90, 자부담 120)
 - 농식품 수출 물류비 지원 : 733톤, 144백만원(시비 72, 군구비 72)

3 친수생태공간 조성 및 안전 영농기반 구축

- ◇ 서부간선수로 인천시 전 구간을 친수생태공간으로 조성하여 주민 휴식을 위한 복합 공간 제공 및 지역 명소화
- ◇ 농업생산기반시설 정비 및 농촌지역 인프라 확충으로 자연재해예방 및 주민 삶의 질 향상

□ 시민을 위한 친수생태공간 조성

- (서부간선수로 친수생태공간조성 사업 완료) 도심 내 농업기반 시설인 서부간선수로(삼산동~서운동)사업 완료로 시민 힐링공간 제공
 - 사업기간 : 2010. 9월 ~ 2012. 12월
 - 사업규모 : L=3.5km [삼산동 ~ 서운동 구간]
 - 사업내용 : 오염원제거, 수로정비, 산책로 및 안전시설 설치, 물 순환 체계 구축 등
 - 사업비 : 8,000백만원(특별교부세 2,000 시비 6,000)
 - 2012. 12. 20. : 사업완료
- (계양지구 수리시설개보수사업) 서부간선수로 김포시계까지 잔여구간 국비지원 확보로 친수생태공간조성사업 기획 추진
 - 사업기간 : 2012. 12월 ~ 2015. 12월
 - 사업규모 : L=3.6km [계양구 병방동 ~ 노오지동(김포시계) 구간]
 - 사업내용 : 친수공간조성, 사면보강 등 수로정비, 안전시설 등
 - 사업비 : 5,145백만원 (전액국비)

- (동양지구 농업기반정비) 서부간선수로 내 농업기반시설과 편의 시설을 확충·정비하여 재해예방 및 주민편의 증진
 - 사업기간 : 2012. 1월 ~ 2014. 12월.
 - 사업규모 : L=6.5km [계양구 전 구간(서운동 ~ 노오지동)]
 - 사업내용 : 노후 교량 정비, 조경석 쌓기, 산책로 및 안전시설 설치 등
 - 사업비 : 980백만원 (광특 490 시비 245 구비 245)
- (서부간선수로 경관개선사업) 서부간선수로 이용시민의 안전을 도모하고 산책로 주변 경관을 개선하여 쾌적한 공간으로 자리매김
 - 사업기간 : 2014. 3월 ~ 2014. 12월.
 - 사업규모 : L=0.74km [부평구 구간(삼산동)]
 - 사업내용 : 법면 수목 식재, 조경석 쌓기, 조명등 설치 등
 - 총사업비 : 160백만원 (광특 80 시비 40 구비 40)

□ 자연재해 대비 안전 영농기반 확충

- (방조제 개보수) 방조제 중 노후 되거나 파손되어 기능이 저하되어 재해우려가 있는 취락시설을 개보수하여 재해 사전예방
 - 사업위치 : 강화군, 옹진군 일원
 - 사업내용 : 8개 지구 방조제 보수·보강, 배수문 설치 및 배수로 확장 등
 - 사업비 : 11,716백만원(국비 10,216 시비 750 군비 750)
- (배수개선) 집중호우 시 침수피해가 되풀이 되는 농경지에 배수시설을 설치하여 농경지 재해 예방으로 안전영농 도모
 - 사업위치 : 강화군 삼산면 일원
 - 사업내용 : 상하지구 배수문 1개소, 배수로 정비 1.5km
 - 사업비 : 3,500백만원(전액 국비)

○ (군구 관리 수리시설개보수) 노후, 파손 또는 기능이 저하된

농업생산기반시설의 보수·보강 등을 통한 재해예방

- 사업위치 : 강화군, 옹진군 일원
- 사업내용 : 15개 지구 배수로정비 L=14km
- 사업비 : 1,750백만원(광특 1,400 시비 175 군비 175)

□ 기초인프라가 충족되는 정주기반 조성

○ (대구획경지정리) 규모화, 대형기계화 영농 기반 조성으로 농업의

생산성 증대, 영농인력 절감, 농업용수의 효율적인 관리기반 조성

- 사업위치 : 강화군 강화읍 대산리, 송해면 신당리 일원
- 사업내용 : 경지정리 290ha, 용·배수로정비, 복토, 환지 등
- 사업비 : 2,220백만원(광특 1,776 시비 222 군비 222)

○ (농촌생활환경정비) 농촌지역의 기초생활환경, 문화복지시설 등을 종합적으로 정비하여 지역주민의 삶의 질 향상과 균형발전 도모

- 사업위치 : 강화군 송해, 양사면 일원
- 사업내용 : 농로포장 및 용·배수로 정비
- 사업비 : 1,000백만원(광특 800 시비 100 군비 100)

4 가축방역 추진 및 축산물 안전성 확보

- ◇ 강도높은 가축방역사업의 추진으로 해외악성가축 전염병 발생을 방지하여 축산업 경제적 손실 최소화 도모
- ◇ 축산물유통 지도·단속을 통해 식품안전에 대한 사회적 요구에 부응

□ 구제역 및 AI 등 국가위기 가축전염병 유입 방지

○ (방역대책 상황실 운영) 방역대책 상황실 운영으로 신속한 초동 대응 및 유관기관 협력체계 구축

- 구제역/AI방역대책 상황실 운영 기관 : 시, 군구, 보건환경연구원 등 12개소
- 운영기간 : 2013. 10월 ~ 2014. 6월, 2014. 10월 ~ 2015. 6월

○ (구제역/AI 특별방역대책 추진) 구제역 백신 및 소독약품 지원, 소독운영 지원 등으로 악성 가축전염병 발생 방지

- 구제역 백신지원 : 188,500두, 357백만원(국비174, 시비37, 군구비37, 자부담109)
- 구제역 및 AI 대비 소독약품 지원 : 6,400kg, 160백만원(시비80, 군구비80)
- 공동방제단 운영 및 소규모 농가 소독지원 : 2개반, 80백만원(국비40, 시비40)

○ (가축방역사업 확대 운영) 인수공통전염병 근절 및 가축방역체계 구축으로 축산경쟁력 제고

- 주요가축전염병 예방접종 실시 : 광견병 예방접종 등 2개사업
- 사업량 : 7,498,280두 271백만원(국비127 시비87 군구비57)
- 축산차량 등록제 지원 : GPS통신료 793대, 71백만원(국비18 시비18 자담35)
- 양돈농가 써코백신 지원 : 60천두, 120백만원(국비36 시비18 군구비18 자담48)
- 소브루셀라 일체채혈검사 : 10천두, 70백만원(국비21, 시비24, 군구비24)
- 구제역 살처분 매몰지 복원사업 추진 : 64개소, 64백만원(시비32, 군구비32)
- 복원대상 매몰지 : 계양구(4), 서구(9), 강화군(51)

□ 축산물 안전성 확보

- (축산물 위생점검) 안전하고 위생적인 축산물을 공급하여 시민 공중보건 향상
 - 점검시기 : 연중(명절 등 성수기 및 하절기 집중단속)
 - 점검대상 : 축산물 가공업, 판매업소 등 3,408개소
 - 점검내용 : 부패·변질 가공품 제조·유통 및 유통기한 경과 여부 등
 - 시, 군·구 특별 위생점검 추진
 - 설대비 축산물유통 특별단속 : 2014. 1. 6. ~ 1. 24.(3주간)
 - 하절기대비 축산물위생 취약분야 점검 : 2014. 6. 16. ~ 7. 4.(3주간)
 - 추석대비 축산물유통 특별 점검 : 2014. 8. 11. ~ 8. 29.(3주간)
- (축산물 수거검사) 가공업체에서 생산·유통중인 제품의 무작위 수거·검사를 병행하여 단속효과 극대화
 - 수거기관 : 시, 군·구
 - 검사기관 : 보건환경연구원 및 축산물품질평가원
 - 사업량 : 652건(시372, 군·구280)
 - 사업비 : 검체구입비 14백만원(국비7, 시비7)
 - 검사항목 : 축산물가공기준및성분규격에 의한 보존료(방부제), 유해 잔류물질 식중독균, 한우진위검사, DNA검사 등
- (HACCP작업장 지정 확대) 축산물작업장의 위해요소 중점 관리 지정을 지원하여 우리시 가공업체 위생관리수준을 향상시키고 정기적인 HACCP 운용수준 평가지도
 - 사업대상 : 도축, 도계장, 축산물 가공·판매업소, 축산농가
 - 단체급식 납품업체 지원 및 중점관리
 - 사업량 : 15개소, 120백만원(국비48, 시비18, 군구비18, 자담36)
 - 지정기관 : HACCP기준원(정기조사·평가지도 : 시)

5 구월농산물도매시장 이전 건립

- ◇ 구월도매시장의 부지협소, 시설 노후화 및 열악한 유통 환경의 문제점을 개선하기 위하여 구월농산물도매시장 이전
- ◇ 유통환경 변화에 적극 대응하는 신개념 선진 도매시장 건립으로 고객 중심의 농산물 유통체계 개선

□ 이전·건립 사업의 적극 추진

- (도매시장 이전 추진) 급변하는 유통환경에 대응할 수 있는 도매시장 시설 및 운영시스템 구축
 - 사업기간 : 2013. 1월 ~ 2016. 12월
 - 위치 : 남동구 남촌동 177-1번지 일원
 - 건립규모 : 부지 173,188㎡, 훼손지 복구 17,483㎡
 - 사업내용 : 경매장, 중도매인 점포, 직판·편의·주차시설 등
 - 사업비 : 2,470억원(시비)
 - ※ 2014년 예산 : 531억원(기본조사 및 실시설계, 토지보상비)
 - 사업시행 : 인천광역시(종합건설본부), 시 재정사업
- (이전 사업의 차질없는 시행) 도매시장 이전사업의 차질없는 시행으로 도매시장의 활성화 및 경쟁력을 제고
 - 개발제한구역(GB)해제 및 도시관리계획 결정 변경고시 : 준주거, 시장
 - 감정평가 실시 및 구월농산물도매시장 매각
 - 실시계획인가, 기본조사 및 실시 설계
 - 신 도매시장 토지보상(취득) 및 시설공사 추진 등

2014년도 주요 행사계획

구분	행 사 명	일 시	장 소
1월	인천상공회의소 2014 신년인사회	1. 9.	라마다 송도호텔
2월	인천N방송 개국식	2. 19.	인천문화예술회관
3월	경제수도 인천 투자유치설명회	3월 중	미정
	2014. 제3회 대한민국 마을기업박람회	3월 중	송도컨벤시아
	인천종합에너지(주) 정기 주주총회	3월 중	인천종합에너지
4월	JST 건립 준공식	4. 30.	도화동 JST건립현장
	Global Green Hub Korea 2014	4월 중	컨벤시아
	인천기능경기대회 개최식	4월 중	인천기계공업고등학교
	2014 근로자의 날 기념행사	4월 말	종합문화예술회관
5월	로컬제품 직거래장터 한마당	5월 중	미정
	인천전기인 체육대회	5월 중	LNG인수기지
	에너지위원회 개최	5월 중	중회의실
	인천 일자리 한마당(1차)	5월 중	송도컨벤시아
	JST일자리지원본부 개소	5월 중	도화동 JST타워
6월	제33회 인천광역시 품질경영대회	6월 중	종합문화예술회관
	2014 노사정 한마음대회	6월 중	미정
7월	사회적기업 주간 행사	7월 첫째주	종합문화예술회관 (야외 광장)
	협동조합의 날 주간행사	7월 첫째주	종합문화예술회관 (야외 광장)
	제12회 농업경영인 수련대회	7월 중	미정
8월	제40회 전국품질분임조 경진대회	8월 중	미정

구분	행 사 명	일 시	장 소
9월	로컬제품 직거래장터 한마당	9월 중	미정
	2014 지역희망박람회 참가	9월 중	미정
	두산인프라코어 통합R&센터 준공식(예정)	9월 중	미정
	제4회 인천우수시장 상품전시회	9월 중	종합문화예술회관
	전국기능경기대회 선수단 결단식	9월 중	인천기계공업고등학교
	제3회 근로자가요제	9월 중	종합문화예술회관
10월	로컬제품 직거래장터 한마당	5월 중	미정
	에너지위원회 개최	10월 중	중회의실
	제19회 농업인의 날 기념행사	10월 중	미정
	인천 일자리 한마당(2차)	10월 중	삼산월드체육관
	제19회 노동조합 체육대회	10월 중	동구구민운동장
	공정무역 시민 대축제 개최	10월 중	종합문화예술회관 (야외 광장)
11월	가스안전 포스터 그림그리기 대회	11월 중	종합문화회관
	에너지 절약의 달 기념행사	11월 중	종합문화회관
	소비자정책위원회	11월 중	미정
	인천 우수기업인 시상	12월 중	미정
12월	인천 우수기업인 시상	12월 중	미정
	인천광역시 무역유공자 시상식	12. 11.	미정
	제24회 산업평화대상 시상식	12월 말	인천광역시청
	제19회 “소비자의 날” 기념식	12월 중	미정

※ 인천경영포럼 : 매월 둘째, 넷째 목요일 개최

2013년도 각종 수상 내역

구 분(훈 격)	수상내역	수여기관	비 고
안전행정부장관	중소기업 지원 우수 지방자치단체(단체) 부분	중소기업중앙회	
고용노동부장관	2012 지역일자리 목표 공시제(우수상)	고용노동부	2013.3.28.