

대한민국의 심장 경제수도 인천

2014 주요업무계획

 인천광역시
<http://www.incheon.go.kr>
[소방안전본부]

보고 순서

I. 2013년 추진성과와 반성	1
II. 2014년 정책여건 및 목표	5
III. 2014년 주요업무계획	
1. 2014 아시아경기대회 소방안전대책 추진	10
2. 현장중심의 소방안전 인프라 확충	14
3. 참여하고 소통하는 안전문화 확산	18
4. 맞춤형 현장대응시스템 구축	23
5. 시민행복시대 튼튼한 비상대비체계 구축	28
6. 재난에 강한 안전도시 인천 구현	32
7. 청렴하고 안전한 조직환경 조성	36
8. 미래재난 대비 상황관리기능 고도화	40
9. 항공구조 및 특수재난 대응역량 강화	43

I. 2013년 추진성과와 반성

1 추진 성과

【 2013 재난안전 시책평가 우수 】

- ◆ 을지연습 평가 「최우수 기관」 선정 대통령표창 수상
- ◆ 119구급활동평가 「전국 1위」 선정
- ◆ 소방장비 운영능력 등 장비관리 종합평가 「최우수 기관」 선정

□ 선제적 예방 및 신속한 현장대응으로 인명재산피해 감축

- **화재** 선제적 예방·대응체계 구축을 통한 화재피해 저감
 - (인명피해) 80명 ⇒ 69명 / △11명(13.8%) 감소↓
 - (화재발생 건수) 1,464건 ⇒ 1,423건 / △41건(2.9%) 감소↓
 - (산불화재) 40건 ⇒ 20건 / △20건(50%) 감소 ↓
- **재해사고** 통합형 재난관리체계 구축을 통한 인명피해 Zero화
 - (풍수해 등 자연재해) 인명피해 Zero
 - ▶ 피해복구비 : 5,812백만원 ⇒ 80백만원 / 5,732백만원(99%) 절감↓
 - (여름철 물놀이 안전사고) 사망자 Zero
 - (대원 안전사고) 20건 ⇒ 4건 / △14건(70%) 감소

□ 친 시민 맞춤형 재난안전서비스 제공

- 「119생활안전대」 운영 : 별집제거, 안전조치 등 5,338건 처리
- 도서지역 「찾아가는 Medical-Care」 운영 : 138회 774명
- 기초생활수급자, 전통시장내 주거지설 기초소방시설 보급 : 5,077가구
- 「화재 없는 안전마을」 지정 : 21개 마을 1,323가구

□ 대규모 국제행사 등 소방안전대책 추진

- 실내&무도(武道) AG대회 및 전국체육대회
 - 대회 관련시설 소방력 전진배치 : 3,781명, 327대
 - 선수단 및 관람객 안전활동 전개 : 응급환자이송, 안전조치 등 90건
- 전국체전 「스마트 안전관리시스템」 구축 시범운영
 - 스마트폰을 활용한 실시간 상황보고 및 전파체제 구축
 - ▶ 구조·구급활동, 안전조치 등 1,083건 접수처리

□ 전문 화재감식체계 확립으로 화재원인 규명을 향상

- 전문 현장감식반 운영을 통한 명확한 화재 원인규명
 - (원인규명) 60건 / (원인미상) 79건 → 72건 / △7건(8%) 감소↓
 - ▶ 방화건수 : 21건 → 26건 / 5건(23%)증가 ↑
- 화재발생대상 소방법령 위반조치 : 입건 2건, 과태료 21건(1,790만원)
- 대형·특이화재 대비 「화재조사전문위원회」 구성 : 21명(8월)
- 폐기물처리업 등 방화관리특정업체 데이터베이스 구축 : 105개소



현장활동 근무환경 개선

- 소방공무원 보건관리 향상
 - 대원 심신안정을 위한 산소방 시범설치 : 4개소
 - PTSD위험군 「심리치료 전문가」 위탁 상담치료 : 129명
- 재난 현장활동 맞춤형 소방차량 운영
 - (급식차) 재난현장 식·음료 지원 / 국제라이온스클럽 기증(5월)
 - (세탁차) 현장활동중 오염된 방화복 등 세탁 / 11월
- 소방장비정비센터 운영을 통한 효율적 장비관리
 - (운영시기) '13. 1월 / 인원 5명, 차량 4대
 - (운영실적) 펌프차 등 201건 점검·정비, 6,781천원 예산절감



현장중심 소방안전 인프라 확충

- 소방역량 강화중심 조직구조 개편(2회/1.18, 9.17)
 - (직제개편) 소방감사담당관응급의료팀119구급대 신설, 구조↔구급팀 분리
 - (직급조정) 상황관리기능 강화 및 일선 지휘체계 확립(위 → 경)
 - ▶ 상황관리주임, 署) 구조구급담당·안전센터장·구급대장
- 민·관 협치를 통한 조직확대 기반 조성
 - 「공항소방서」 신설 추진 : 국제공항공사 → 청사(무상), 부지(임대)
 - ▶ 2015년 상반기 개서 추진 : 271억 예산절감
 - 119안전센터 신설 및 이전부지 확보 : 5,200백만원 예산절감
 - ▶ 소래119안전센터 신설부지('13.1.21) : (주) 한화건설 기부채납
 - ▶ 신현119안전센터 이전부지('13.4.24) : 한진중공업 기부채납



중형 소방헬기 도입을 통한 항공서비스 향상

○ 도입개요

- (기종) 아구스타 AW-139 14인승 / 제작사 : 이탈리아
- (예산) 155억 8천만원 / 당초 180억 대비, 24억 2천만원 절감

○ 출동영역 확대 및 24시간 응급의료 이송체계 구축

- (영역확대) 인근도서 130km → 백령도 등 서북도서(295km) 확대
- ※ 24시간 응급의료이송체계 구축 : '13. 11. 1

2

반성할 점



국정평가 「안전관리분야」 일부지표에 대한 성과 부진

○ 주요 부진지표

- 노후 소방차 대체실적(대체수/노후율) : '12년(13대/17%), '13년(14대/20%)
- 재해구호기금 적립율 : '12~'13년 → 0%
- 안전관리계획 재정투자계획 대비 예산확보 미비
 - ▶ ('12년 실적) 12개 사업, 17,896백만원 / ('13년 계획) 18,981백만원

○ 부진사유 : 市 재정여건에 따른 예산확보 미비

☞ 업무 책임성 강화 및 예산확보(국비) 적극 노력

II. 2014년 정책여건 및 목표

1

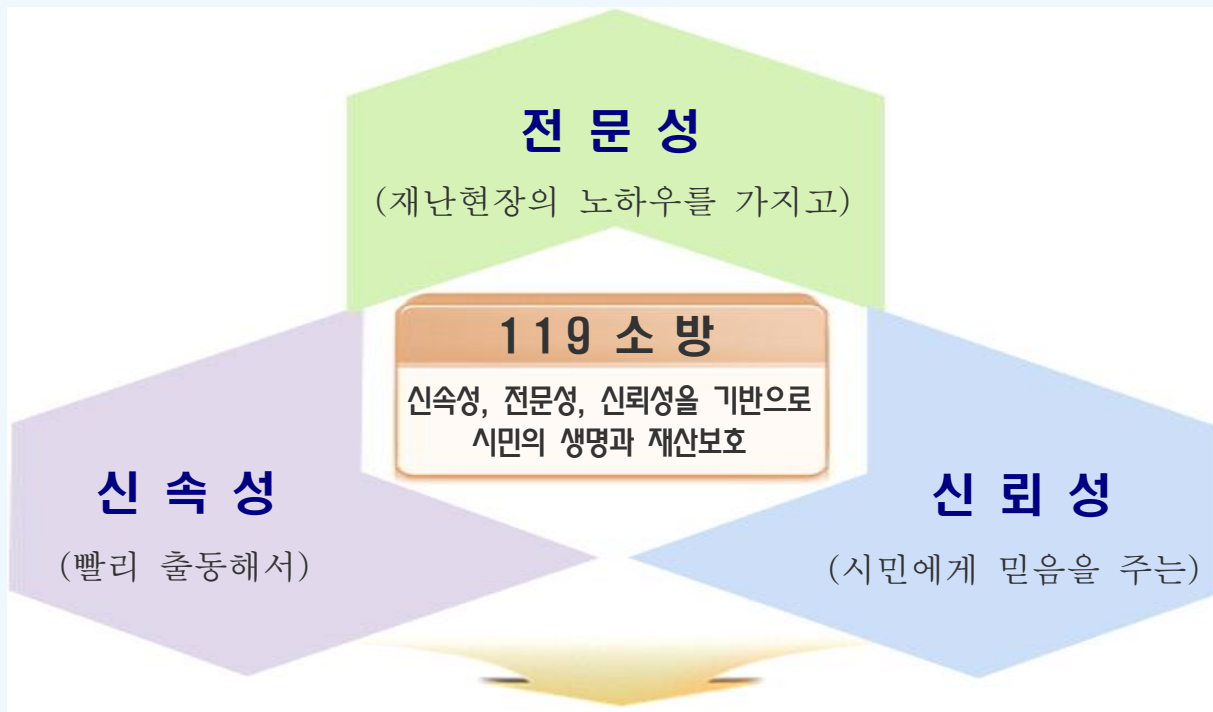
정책 여건 및 목표

《 2014년 정책여건(SWOT) 분석 》

- **강점** 재난관리의 위기대응 지식 축적 및 체계적인 현장지휘
- **약점** 소방재정·인력·장비 확보 및 포괄적 예방프로그램 미흡
- **기회** AG대회 글로벌 안전수요 대두 및 고품질의 시민안전육구 증가
- **위협** 대형 복합 및 특수재난 사고 발생에 대한 시민불안감 증대

□ 정책목표

👉 시민이 바라는 119



시민과 소통하고 신뢰받는 믿음 119

□ 기구 및 정원

기구 본부(5과1담당관1센터1구조단), 소방서(8), 소방학교(1)

↳ 119안전센터(46), 119구조대(9), 119구급대(8), 소방정대(1), 119지역대(13)

정원 2,302명(소방직 2,256, 일반직 36, 기능직 10)

↳ 의용소방대원(76개대 2,161명), 의무소방원(13명), 사회복지무요원(36명)

□ 주요기능

안전통합형 재난관리체계 구축

소방안전

- 조직관리, 소방관서 지휘감독 및 소방장비 유지관리
- 안전관리 종합대책, 소방안전 홍보활동
- 재난취약가구 안전복지서비스 추진 등

인적재난

- 인적재난 예방대책, 해빙기·물놀이 안전대책
- 특정소방대상물(위험물) 안전관리
- 다중이용업소 안전관리 및 지도단속 등

자연재난

- 자연재난 종합대책, 재해예방사업
- 재난복구·구호, 풍수해보험, 방재기준 관리
- 지역안전관리 계획, 기후변화·지진 대응 등

비상대비

- 비상계획, 사회기반시설 보호, 총무계획 수립
- 통합방위협의회 운영, 민방위 시설·장비 운영
- 민방위대 조직·편제 및 교육훈련 등

현장대응

- 긴급구조 현장대응훈련, 구조·구급대원 관리
- 재난상황 총괄지휘, 정보시스템 유지관리
- 중요행사 소방안전대책, 특수재난 구조활동 등

□ 2013 소방활동 현황 (11월말 기준)

화 재 41건 (2.8%) ↓, 11명 (14%) ↓, 467백만원 (4%) ↑

○ 화재건수 : 1,423건(출동건수 5,256건)

○ 인명피해 : 사상자 69명(사망 11, 부상 58) / 재산손실 12,329백만원

구 조 3,854건 (34.2%) ↑, 2,484명 (53.2%) ↑

○ 구조건수 : 15,108건(출동건수 24,716건)

○ 구조인원 : 7,157명(교통 955, 갑힘사고 2,005, 승강기 1,631, 기타 2,566)

구 급 1,577건 (2.2%) ↑, 1,368명 (1.9%) ↑

○ 이송건수 : 73,512건(출동건수 113,309건)

○ 이송인원 : 75,149명(질병 45,282, 교통 8,323, 추락 10,595, 기타 10,949)

풍 수 해 5,732백만원 (99%)↓

○ 피해건수 : 85건 / 940건(92%)↓ ○ 복구액 : 80백만원

물 놀 이 1,560건 (29.2%)↓

○ 활동건수 : 3,787건, ○ 인원 : 5,354명(인명구조 690, 안전조치등 4,664)

의 료 11,684건 (34.4%)↓

○ 상담건수 : 60,023건(병약국안내 36,296, 질병상담 9,353, 의료지도 등 14,374)

Ⅲ. 2014년 주요업무계획

소방안전본부 역점과제

「2014 아시아경기대회」 소방안전대책 추진

① 현장중심의 소방안전 인프라 확충	① 참여하고 소통하는 안전문화 확산
□ 맞춤형 현장대응시스템 구축	④ 시민행복시대 튼튼한 비상대비체계 구축
③ 재난에 강한 안전도시 인천 구현	④ 청렴하고 안전한 조직환경 조성
⑤ 미래재난 대비 상황관리기능 고도화	⑥ 항공구조 및 특수재난 대응역량 강화

평화의 숨결, 아시아의 미래

「2014 아시아경기대회」 소방안전대책 추진



「2014 아시아경기대회」 소방안전대책 추진

【 AG 대회 개요 】

- ◆ (대회기간) 2014. 9. 19 ~ 10. 4 / 16일간
- ◆ (참가규모) 45개국 20,000여명
- ◆ (대회종목) 36개 종목
- ◆ (대회시설) 아시아드 주경기장 등 160개소

【 1단계 】 사전준비 (1 ~ 6월)

□ 소방안전기획단(TF팀) 구성 운영

- 소방력 운영에 대한 총괄적인 종합계획 수립(3월 ~ 대회종료 시)
- 성공적 개최를 위한 조직위원회와 원활한 협업체계 구축

□ 대회 전 사전예방 및 안전관리

- 다중이용업소 등 전수점검을 통한 소방안전 확보('13. 12 ~ '14. 6월)
 - 특정소방대상물(48,713개소) 정밀점검 및 소방시설 상시 정상작동 유지
- 대회관련 종사자 안전교육을 통한 자율안전문화 확산 전개
 - 의용소방대, 다중이용업소, 위험물제조소 등 관계자 소집교육 실시

□ 외국어 가능 전문인력 집중관리

- 원활한 대회지원을 위한 외국어 소통 가능자 선발 교육
 - 상황별 조치사항 외국어 매뉴얼을 제작 집중 교육(3 ~ 8월말)

【 2단계 】 대회시설 점검 및 교육훈련 (7 ~ 8월)

□ 대회시설물에 대한 집중점검 및 안전관리

- 주요 경기장 및 선수촌 등 소방점검 및 안전점검(8월)
 - 유관기관 합동 정밀 안전점검 실시 및 위험요인 사전제거
 - ☞ (점검결과) “불량시설”은 대회전까지 보완조치 완료
- 경기장 및 선수촌 관서장 책임예찰제 시행(8~9월)

□ 대회시설 관계자 안전교육

- 안전요원, 자원봉사자 등 대회시설 관계자 소집 교육(7~8월)
 - 초기소화인명대피 요령, CPR교육 및 스마트안전관리시스템 활용안 등
 - 안전요원 안전교육 교재(핸드북) 제작 배포

□ 재난대응 훈련을 통한 현장적응력 향상

- 경기장 및 대회시설에 대한 대응 매뉴얼 제작(6~7월)
- 민관군 합동 초광역 긴급구조종합훈련 실시(8월중)
 - 인천국제공항 ⇒ 인근 시·도(서울,경기) 및 유관기관 참여
- 재난유형별 유관기관 합동훈련 실시(7~8월중)
 - 주경기장, 선수촌 및 주요시설 ⇒ 시설별 재난유형 대비 맞춤형 훈련



【 3단계 】 소방력 지원 및 경계근무 (대회기간)

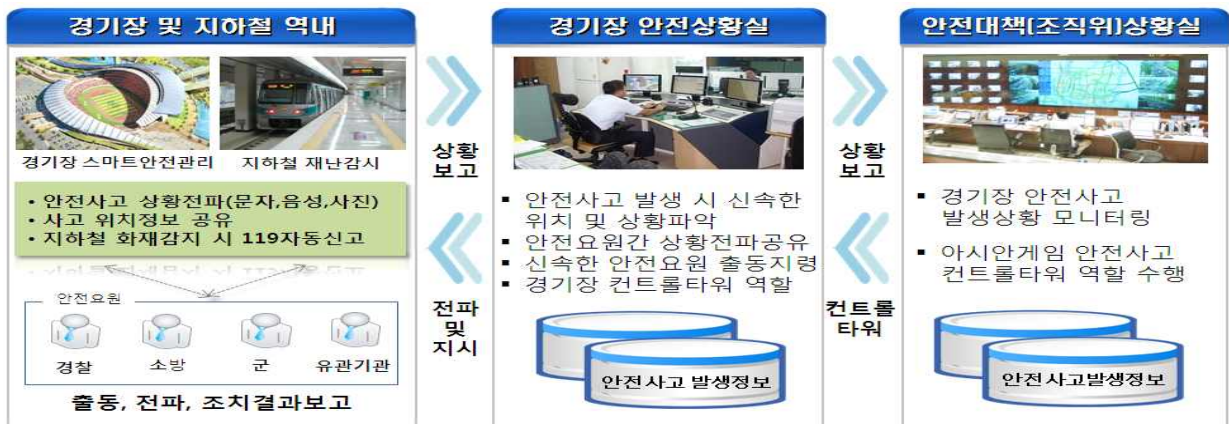
□ 대회기간 중 현장중심 재난대응태세 확립

- 소방안전 통제실(CP) 운영 : 주경기장 등 41개소(274명)
- 경기장, 선수촌 등 임시 소방안전센터 운영 : 7개소(101명/16대)
- 전 소방관서 특별경계근무 실시 : 9. 16 ~ 10. 7(22일간)
 - 대회경기장 등 취약대상 현장예찰 및 항공순찰활동 강화
 - 의용소방대, 자원봉사자 등 동원 대시민 예방·홍보활동 전개



□ 「스마트 안전관리시스템」 활용 안전활동 전개

- 스마트폰 활용, 안전요원(소방, 경찰 등)과 상황실간 통합 무선망 구축
 - SMS, 음성, 영상 등 멀티미디어 활용 실시간 상황 보고 및 전파
- 지하철(문학터미널) 지능형 재난감시시스템 구축 관람객 안전유도



현장중심의 소방안전 인프라 확충

- 1 합리적 조직관리로 내부 핵심 역량 제고
- 2 현장 소방인력 확충 및 합리적 직급체계 설계
- 3 소방장비정비센터 운영시스템 효율화

□ 인사관리 시스템 운영을 통한 성과관리

- 업무성과 위주의 투명하고 공정한 인사 관리
 - 마일리지 등 객관적 업무성과 인사 고과 반영 : 연 2회
- 전문조직을 위한 분야별 유능한 인력 양성
 - 화재분석전문가, 응급구조사 등 전문가 우선 채용
- 성과 중심의 일하는 직장분위기 조성
 - 계급별 업무 역량강화 프로그램 개설(2주 과정)

□ 소통과 화합으로 조직 결속력 강화

- 상호 의사소통으로 조직 내 갈등요인 사전 해소
 - 면담 및 제안창구 365일 운영, 관서장과의 대화의 시간 실시
- 전 직원이 함께하는 화합의 장 개최
 - 체육행사 등 한마음 단합대회 개최 : 연 2회
- 적성과 전문성을 고려한 합리적인 보직 배치
 - 개인별 적성을 반영한 희망보직제 운영



□ 양성평등을 위한 여성 소방공무원 보직 관리

- 근무년수별 다양한 보직 부여로 업무영역 확대
 - 경험보직 이력관리로 순환보직 : 진압·구급·행정·상황관리 등
- 인사 상 사기진작 대책 강구 : 인사고과 시 적정비율 적용
- 「여성 소방인의 날」 정례화 추진 : 매년 11월 20일

□ 소방안전사각지대 해소를 위한 소방관서 신설 추진

- 공항3단계사업 추진에 따른 공항소방서 신설 추진
 - [국제공항공사] 소방서 부지 확보 및 청사 신축
 - [우리시] 소방인력(179명) 및 차량(19대) 확보·배치
 - ※ 271억 예산 절감 : 90억(당초 건축비용) + 181억(당초 부지매입비용)
- 청라국제도시 개발에 따른 청라119안전센터 신설 추진
 - 대규모 공동주택, 국제업무타운 형성등 소방수요 급증(20,712세대)
 - 소방인력 37명, 차량 4대(펌프차, 물탱크, 고가차, 구급차)
- 산악구조대 전환을 위한 화도 119지역대 이전·신축
 - 마니산 등 강화도 산악사고 수요에 특화된 인접 전문구조대 필요

□ 현장 부족소방인력 단계적 증원

- 박근혜정부 140대 국정과제 선정('13.4.5) 「부족 인력 단계적 증원」
- 5년간 단계적 증원(구급→구조→안전센터→지역대)

부족인력 보강(안)		2014년	2015년	2016년	2017년	2018년
		구급대(항공대)	구조대(소방정대)	안전센터		지역대
부족인력	532	222	53	169		88
확충인력	532	222	53	85	84	88

□ 소방업무 역량강화를 위한 합리적 직급체계 설계

- 근속승진 확대로 동일계급(위) 출동대 상존 → 지휘체계 혼란우려
- 출동대 지휘관(51명) 및 내근팀장(16명) 직급조정 추진(위→경)
 - 총액인건비 감안, 연차적 직급조정 추진

□ 소방장비정비센터 운영 내실화

- 정기적인 예방점검을 통한 소방차량 항시 출동체계 확립
 - 특수차량 및 노후 소방차량에 대한 안전점검 강화(연 2회)
- 자체 순도분석을 통한 호흡보호장비 유지관리
 - 재난관리기금(17억) 활용 노후장비 보강(16개 시도 중 노후율 최저)
- 맞춤형 현장활동 지원차량 운영(연중)
 - 각종 재난현장 종사자에 대한 식·음료 지원 및 휴식공간 제공
 - 현장활동 직원의 오염된 방화복 등 개인피복 세탁 및 건조



긴급기동 정비차



이동식 세탁차

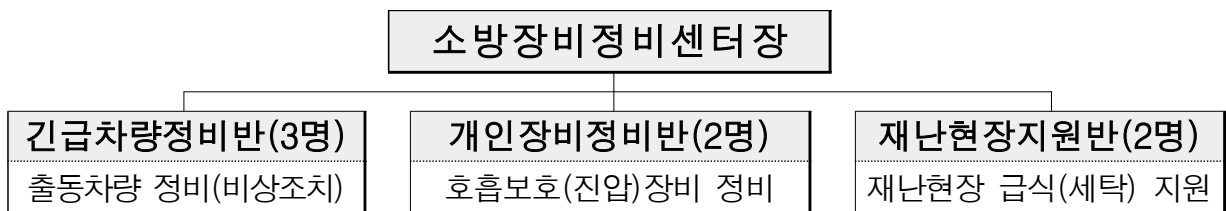


급식차

※ ('13년 운영실적) 순회정비 856건, 15,959천원 절감 / 급식차 지원 20회

□ 소방장비정비센터 전문성 강화

- 조직 기능 확대 : 1개 → 3개반(8명)



- 정비 분야 및 기능별 감안, 운영체제 개선

- 직제개편 및 인력보강을 통한 24시간(3교대) 상시 운영체제 구축

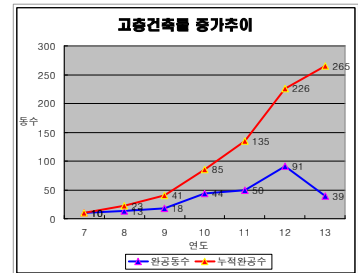
참여하고 소통하는 안전문화 확산

- 4 대형 취약시설물 재난사고 원천적 방지
- 5 소통 체험현장 운영을 통한 친 시민 안전대책 추진
- 6 위험물 및 유해화학물질 안전관리 체계 확립
- 7 시민과 어우러지는 생활안전 인프라 최적화

□ 초고층건축물 재난사고 선제적 예방

◆ 초고층(50층이상) 9단지 15동, 준초고층(30층이상) 63단지 250동

- 설계·협약·건축준공 단계별 안전시스템 구축
- 합동점검 정례화를 통한 자율적 안전 환경 조성
- 초고층 전담소방대 활용, 다각적 예방활동



□ 국가 및 지방 산업단지 대형사고 방지대책 추진

◆ 국가산업단지 3단지 8,053업체, 지방산업단지 7단지 1,029업체

- 업체별 특성을 고려한 위험도 분류 및 안전관리 추진
- 산업단지 조성 장기화에 따른 소방시설 노후화 대책 강구
- 안전대책협의회 운영을 통한 유기적 안전관리 협력체계 구축

□ 다중이용업소 예방중심 안전관리 강화로 「Safe Incheon」 구현

- 소방안전시설 설치 단계부터 사전지도 및 안전기준 적용
- 판매시설, 영화상영관 등 대형 다중이용시설 집중 안전관리
- 다중이용업소 업주 및 종업원에 대한 안전교육 강화

□ 재난약자 보호를 위한 「화재없는 안전마을」 확대 운영

◆ 추진실적 51개 마을 3,951가구 / 11년(16), 12년(16), 13년(19)

- 화재관심도 고취 및 자율소방안전체제 유도
- 기초소방시설 보급으로 주택인명피해 저감
- 화재예방시책 관련 불합리한 행정관행 및 개선의견 수렴



□ 화재경계지구 등 재난취약지역 안전복지 서비스 지원

- 저소득·소외계층 주거시설에 대한 안전생활기반 조성
- 시장 관계자 중심 자율소방대 운영으로 안전관리 체계 구축
- 주기적 현지출동훈련 등을 통한 화재 등 재난대응 역량 강화
- 안전점검 및 교육을 통한 거주민 화재안전의식 정착

□ 노후 시설물 등 특정관리대상시설물 안전관리 강화

◆ 5,401개소(A등급 2,402, B등급 2,369, C등급 433, D등급 144, E등급 56)

- 상·하반기 특정관리대상시설 일제점검(2회) : 4~6월, 9~11월

※ 중점관리시설 : A~C등급, 재난위험시설 : D~E등급

- 안전소통을 위한 市 안전관리자문단 상시 운영 체계 마련
 - 민원인 신청시, 현장안전점검 및 상담업무 수행
- 노후 시설물에 대한 위험요인 사전제거로 대형사고 예방

□ 위험물 사고예방 안전관리 체제 구축

◆ 현 황 : 5,494개소(제조소 53, 취급소 1,088, 저장소 4,353)

- 위험물 생애주기형(제조, 운송, 사용 단계별) 안전관리 기반 구축
- 대량 위험물제조소등 집중관리로 안전관리 체계 강화
- 무허가위험물 저장·취급업체 불시단속을 통한 안전관리 강화
- 폭염시기 온도상승에 따른 위험물 안전관리 감독 강화

□ 유해화학물질 안전관리 강화

◆ 현 황 : 489개소(제조 57, 판매 247, 저장 14, 운반 21, 사용 150)

- 유해화학물질 취급사업장 등 계절별·시기별 안전점검
 - 시 기 : 동절기(12~2월), 해빙기(3~5월), 하절기 (7~9월)
- 유해화학물질 관련부서와 공조체제 구축
- 유해화학물질 등 화학사고 대비 안전관리체계 강화

□ 시설주 중심의 자율 안전관리체제 강화

- 위험물안전관리자 등 시설관계자 안전관리 감독 강화
- 시설주 및 안전관리자 소집교육을 통한 안전의식 제고
- 위험물 및 유해화학물질 사고사례 등 경각심 고취

□ 안전도시 인천 선도 소방홍보 네트워크 구축

- 2014 AG게임 성공개최 위한 안전 홍보·교육 시스템 다각화
 - 홈스테이 운영 주민 안전교육, 다국어 지원 안전 홍보물 제작 등
- 안전문화 육성을 위한 대학생 119소방홍보지원단 운영
 - 지역대학 연계 홍보지원단 발대, 2014AG 안전도우미 양성, 파워 SNS팀 구축
- 테마 형 생활안전 캠페인 홍보물 제작 대 시민 집중홍보
 - 재난 안전 스팟 홍보물 제작(플래시, 샌드아트 등), 라디오 공익광고 캠페인 전개
- 인천소방 활약상 전략 홍보 추진(미담 인물·사례, 기획홍보)

□ 즐기며 참여하는 체험교육 · 이벤트 개최

- 지역축제·행사, 학교 등 찾아가는 119안전마당 개최
 - 에어바운스 연기미로, 심폐소생술, 소화기체험장, 주말체험 아카데미 운영
- 어린이 소방안전의 배움터 119안전바이러스크램프 확대



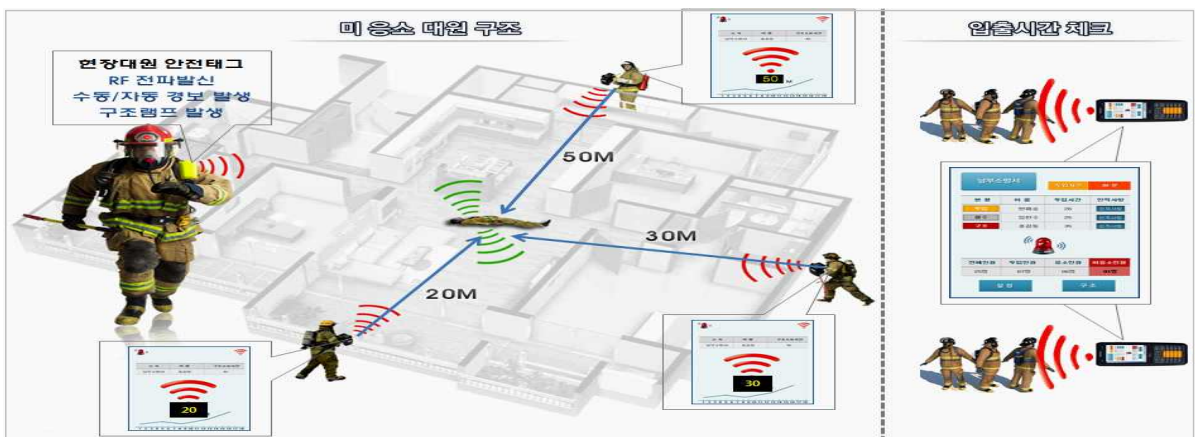
- 즐기며 배우는 어린이 안전문화 행사 개최(소방동요, 안전뉴스 등)
- 원어민과 함께하는 다국적 이주민 안전교육 프로그램 운영

맞춤형 현장대응시스템 구축

- 8 시민과 대원 중심의 현장대응체계 확립
- 9 친서민 생활안전 구조서비스 제공
- 10 구급서비스 품질 향상을 통한 시민생명 소생률 제고
- 11 과학적 화재조사로 정확한 화재원인 규명

□ 「전국 최초」 최일선 소방대원 안전관리시스템 구축

- 현장활동 안전관리 전자태그(RFID)관리시스템 구축
- RFID 리더기를 통한 직원 탐색 등 재난현장에 인력의 체계적 관리 시행



□ 소방력 재난현장 접근성 · 대응역량 총체적 개선

- 「긴급소방차」 진입곤란 등 장애지역 소통·협력을 통한 개선대책 마련
 - 야간 소방차량 통행 장애 취약 지역 「경고·안내 표지판」 부착 등
- 서민밀집 화재취약지역의 비상소화장치함 확대·설치 운영
- 노후(부족) 개인안전장비 조기 보강 : 3~4월중 / 200백만원

□ 의용소방대 지역자율방재 수행 전문성 강화

- 시도 의용소방대장 초청 「국제행사(AG대회) 홍보위원」 위촉
- 소방학교 특별교육과정을 통한 AG대회 참여 등 전문성 제고
- 현장대응능력 강화를 위한 의용소방대 기술경연대회 개최(10월중)



□ 「119생활안전 구조서비스」 기능 강화

○ (현 황) 서민 일상생활과 밀접한 생활안전 구조 수요 급증

- ('11년) 3,304건 → ('12년) 6,438건 → ('13.10월) 7,585건

계	벌집제거	동물구조	문개방	위치확인	안전조치등
7,585건 (100%)	2,869 (39%)	1,813 (25%)	256 (4%)	832 (9%)	1,815 (23%)



- 벌떼, 고드름, 승강기감힘 등 신규 안전위험 요인 증가

○ 「119생활안전구조대」 확대 및 운영 개선

- (현행) 8개대 48명 : 소방서별 1개대, 인구밀도 높은 도심지역 위주 활동

- (개선) 12개대 72명 : 접근성 감안, 4개대 추가 지정(영흥영종검단길상)

□ 현장 맞춤형 긴급구조 대응 역량 제고

○ 재난 환경변화 따른 현대화된 구조장비 확충

- 지역특성에 맞는 구조차 및 특수 구조장비 보강 : 1,660백만원

- 신설예정('15년) 공항촬 특수소방차 도입, 국비 확보 추진 : 2,790백만원

○ 고객맞춤형 구조서비스 제공을 위한 전문역량 강화

- 119구조대원 인명구조사 자격 보유율 향상 : '13년 41% → '14년 60%

- 시나리오 중심 훈련 탈피, 불시 상황부어문제해결식 긴급구조훈련으로 전환

- 시기·유형별(산악, 벌떼, 정전 및 특수사고 등) 긴급구조 대응대책 추진

□ 중증환자 맞춤형 구급서비스 체계 구축

- ◆ 심정지 환자 CPR 생존률 : 4분 50%, 5분 25%, 7분 5%
- ◆ 중증외상 환자 : 1시간내(현장에서 수술실까지 도착시간)

- 구급상황관리센터 의사(3명) 의료지도로 현장 응급처치 일상화
 - 119와 응급의료기관(17개소) 간 환자 전용 핫라인 적극 활용
- 다중출동시스템(전문·일반 구급차 동시출동) 출동체계 확대
 - 현장 전문처치 집중 소생을 제고(1개대 → 3개대)
- 도서지역 등 소방헬기(중양, 서울 등 11대) 이송체계 구축
 - 중증환자는 의사탑승 출동(가천대길병원 업무협약 / '12.6.4)

□ 유관기관 협업체계 구축 등 CPR 교육 확대

- ◆ 2014년 교육 목표인원 : 109,564명(연 9%)
 - '22년까지 시민 10~70세 50%이수 1,217,375명('13. 10월 기준)



- 중부지방고용노동청 등 협약을 통한 CPR 교육
 - 사업장, 각급 학교 등 CPR 교육 및 저변 확대
- CPR 교육센터 운영(8개소) 및 CPR체험차량(2대) 연중 순회 교육
- 전국 CPR경연대회(5월) 참가 및 자체대회(10월) 개최

□ 심정지 환자 소생을 제고 「하트세이버」 제도 운영

- 구급대원·일반시민 등 “환자를 소생시킨자” 적극 발굴 포상
- 「하트세이버」 선정 시, 지도의사(11명) 자문 등 운영지침 엄격 준수

□ 화재조사 전문화를 통한 감식·감정기능 강화

- 화재 시험분석실 전문인력 확보 및 장비보강
 - (인력확충) 박사급 특별채용 : 3명(전기·화학·기계분야)
 - (장비보강) 첨단 시험 분석장비 : 비파괴 X선 촬영기 등 3종



화재현장 조사

증거물수집·시료채취

증거물분석 및 감정

- 「화재조사 전문위원회」 운영 및 유관기관 합동 감식체계 확립
- 화재발생 원인분석으로 예측 가능한 예방시스템 구축

□ 철저한 화재원인 규명으로 시민의 권익보호

- 인명피해중요화재의 원인미상을 저감으로 신뢰도 제고 (20.2%→15.0%)
- 방화사건에 대한 철저한 추적·조사로 방화의도 사전 차단
- 제조물책임법등에 의한 화재 피해보상 적극 지원

□ 소방특별사법경찰 기능강화로 국민안전 범질서 확립

- 소방특별사법경찰반 확대 운영 : 본부 및 소방서
- 소방활동방해사범 직접수사 강화 및 취약대상 사법기관 합동 단속
- 관계자에 대한 철저한 범규위반 조사로 자율안전관리 실효성 제고

시민행복시대 튼튼한 비상대비체계 구축

12 민·관·군 통합방위태세 확립 및 국가기반시설 보호

13 민방위 기반시설 확충 및 대응역량 강화

14 경보시설 확충 및 시민보호시스템 강화

□ 비상대비계획 개선을 통한 안보태세 확립

- 북한군 침투·도발 위기대응 실무 매뉴얼 수정·보완 : 1월
 - 서해5도 주민이동 시 이동명령권자에 대한 근거마련 등
- 2015년도 충무시행계획 작성 및 군구 실시계획 지도 : 10~11월
 - 안전행정시행계획 등 13개 분야 23개 계획

□ 비상대비훈련 및 자원관리 강화

- 통합방위협의회 및 통합방위 실무협의회 개최 : 분기 1회
 - 2014 아시아경기대회 성공적 개최를 위한 통합방위태세 유지
- 비상대비업무 담당자 서해도서 안보체험 추진 : 3~5월
- 제46주년 향토예비군의 날 기념행사 개최 : 4월
- 동원자원조사(2월) 및 중점관리자원 확인의 날 행사(4월, 10월)
 - 인적·물적자원 중 8개 분야 265개 업체
- 주민신고망 일제정비 및 홍보(7,635개소) : 3~6월

□ 국가기반체계 보호·관리를 통한 지역사회 안정 도모

- 국가기반재난 지역안전관리계획 수립·보완 : 2월
 - 에너지, 식·용수, 보건·감염병, 정보·통신, 교통, 산업, 환경 7개 분야
- 국가기반재난 상황발생 시 지역재난안전대책본부 운영

□ 민방위 사태에 대비한 시설·장비 확충·관리

○ 접경지역 주민 안전보호를 위한 주민대피시설 확충

- 확보율 : (도심지역) 270%, (접경지역) 강화 60%, 옹진 100%
- 14년 계획 : 강화군 10개소(3,840백만원) / '20년까지 70개소 확보

○ 안정적 식수공급을 위한 비상급수시설 확충

- 확보율 : (도심지역) 80%, (접경지역) 강화 180%, 옹진 140%
- 확보방안 : 도심지역 공공용시설 추가지정 및 신규시설 확충 건의

○ 화생방전 대비를 위한 민방위대원용 방독면 보급

- 확보율 : (도심지역) 65%, (접경지역) 강화 53%, 옹진 80%
- 14년 계획 : 10개 군·구 8,000개 확보(296백만원)

□ 정예 민방위대 육성을 위한 교육·훈련 강화

○ 실전 대응력 향상을 위한 민방위대원 교육 내실화

- 기본교육 : 집합교육(1~4년차, 4시간), 비상소집훈련(5년차 이상, 1시간)
- 지휘통솔 역량강화를 위한 민방위대장 교육 및 연찬회
 - ▶ (지역) 주요활동사례, 토론 및 특강 등 연찬회 실시(연1회, 120명)
 - ▶ (직장) 군·구 직장민방위대장 통합교육 실시(연1회, 155명)

○ 유사 시 대응능력 향상을 위한 민방위훈련 강화

- 지진·해일·정전 등 재난피해를 최소화 하기위한 훈련 실시(분기 1회)
- 북한도발대비 주민보호를 위한 대피 및 철수훈련 실시(연1회)



□ 민방위 경보시설 개선 및 확충

○ 소요예산 : 1,160백만원(접경지역 1,040, 도심지역 80, 교체 40) / 6월중

계	확 충		노후 교체
	접경지역	도심 사각지역	
29개소	26개소 (강화 5, 옹진 21)	2개소	1개소

※ 인천광역시 경보사이렌 설치 수량 : 총 98개소

□ 관·군 협업을 통한 경보상황체제 안정적 유지

○ 3개조 24시간 상황근무 및 자체훈련 강화 : 월 1회

○ 유관기관 직통전화(Hot-Line) 일일점검

- 옹진군 백령도 해병부대 등 5개소

○ 읍면·동 민방위 담당자 경보발령 교육 실시

- 민방위 담당자 집합교육(연 2회), 경보시설 담당자 현장교육(수시)



□ 민방공 재난대응역량 강화

○ 국지전 및 미사일 공격대비 민방공 합동훈련 내실화 추진

- 접경지역 7개 군부대와 국지전 대비 훈련 : 매일 셋째주 목요일

○ 각종 재난 시 민방위 경보사이렌 활용 각종 홍보방송 활성화

- (시 기) 태풍, 폭우, 폭설, 전력수급위기 시

재난에 강한 안전도시 인천 구현

15 기후변화 대비 선제적 재난대응시스템 운영

16 지진대비 종합안전대책 추진

17 자연재난 긴급 피해복구 지원체제 구축

□ 재난안전대책본부 운영 강화 (4단계 ⇒ 5단계)

○ 단계별 사전 비상근무체계 확립

◆ 평시(관심)/보강(대비)/1단계(주의보)/2단계(경보)/3단계(대규모 재난)

- 호우(태풍), 대설, 강풍 등 기상유형별 재난안전대책본부 운영기준 세분화

○ 24시간 선제적 상황관리체계 구축 운영

- (평상시) 24시간 3교대 상황근무체계, (보강시) 1명→5명 보강

- (비상시) 기상특보에 따라 3단계 비상근무체계 강화



(평시) 119종합상황실



(비상시) 재난안전대책본부

□ 재난정보시스템을 활용한 풍수해 대응능력 향상

○ 재난 예·경보시스템 등을 활용, 재난현장 실시간 모니터링(230개소)

- 인명피해 우려지역 및 수해취약지역 주민대피·출입통해 제한

○ 재난관리시스템(NDMS) 운영을 통한 원활한 재난방재업무 추진

○ 기상청 「기상관측 표준화시스템」을 활용한 대응능력 향상

- 관측기관(군·구)과 표준화시스템 간 자료수신 모니터링 강화

- 관측자료 수집 및 관리체계 강화로 수신율 향상

□ 지진발생 모니터링 강화

- 지진가속도계측기 활용 365일 24시간 지진발생 상황 모니터링



실시간 모니터링	주요시설물의 지진계측데이터 모니터링	실시간 지진가속도 데이터 분석 신속한 지진감시 시설물별 지진파형 데이터 모니터링
소방방재청 연계	소방방재청 데이터 전송 및 보고서 연계	실시간 가속도 데이터 전송 지진 발생시 파형 전송 소방방재청 통합시스템 연결
시설물 안전성평가	데이터를 이용한 시설물 안전성 평가	지진발생시 시설물 지진안전성 평가 모니터링

- 종합상황실내 지진발생상황 접수로 신속한 재난대응태세 마련
- 실시간 NDMS, 크로샷 등을 이용한 지진상황전파 및 정보제공

□ 공공건축물 지진안전성 표시제 시범 실시

- 공공건축물 내진성능 확인을 통한 인증
- 내진성능 정보를 제공 국민의 알권리 보장
- 건축물 인증(표시)제도 시행으로 자발적 참여 유도



□ 공공건축물 지속적인 내진보강 추진

◆ 내진보강율('13.12월) : 26.8%

- 시설물 현황 : 1,032개소(내진설계 적용 277, 내진설계 미적용 755)

- 인천광역시 공공건축물의 내진보강을 지속적 보강 추진
- 장·단기 계획 수립으로 내진보강을 위한 예산확보

□ 신속한 피해조사 및 지원을 통한 생활안정 기여

- 관계공무원 합동으로 정확하고 신속한 피해조사 실시

구 분	계	태풍	호우	강풍	대설
'10년~'13년	28	5	14	5	4

- 年평균(최근 4년) : 총 7건 (태풍 1.25 호우 3.5 강풍 1.25 대설 1)

- 이재민 생활안정을 위한 신속한 기금투입 및 복구지원

- 재해구호기금(20억) : 응급구호소상공인 지원 18억, 물품구입 2억
 - 피해심리지원금(10백만원) : 행복캠프 등 심리치유프로그램 개발

□ 「내고장 지킴이」 풍수해보험 가입 적극 유도

- 선진국형 정책보험인 풍수해보험에 대한 인지도 확산
- 지역·계층별 맞춤형 풍수해보험 홍보 실시
 - 주민설명회 및 시내버스 영상모니터 등 각종매체 활용

◆ '14년 풍수해보험 가입목표 : 5,000건(시비 15백만원, 군구 15백만원)

□ 재난피해자 심리안정 지원활동 전개

- 전문가 상담 「재난심리지원센터」 운영
 - 정신적·심리적 피해 완화 및 일상복귀 지원

- 재난심리전문가 및 관계공무원 협업체제 구축

- 유관기관(단체), 심리전문가, 공무원을 포함한 연찬회 등 개최



청렴하고 안전한 조직환경 조성

18 자율 청렴문화 확산으로 투명한 소방행정 구현

19 소방행정 발전을 위한 감사·평가체계 구축

20 현장대원 안전·보건관리 시스템 강화

□ 공직 윤리의식 강화로 신뢰받는 공직분위기 조성

- 개인별 청렴 마일리지제 운영 : 우수부서 인센티브 제공
- 조직문화 개선을 위한 간부공무원 청렴도 측정 : 연 2회
- 청렴도 향상을 위한 워크숍 개최 : 청렴결의실천대회 등 운영
- 친절·공정성 확보를 위한 민원 모니터링 상설화

□ 공직기강 확립을 위한 상시 감시체계 구축

- 부조리 신고 활성화를 위한 공직비리 익명신고제 운영

- 홈페이지 공직비리 익명신고 배너 설치
- 신고 ⇒ 담당자알람 ⇒ 비리행위 조사조치



부조리·불만 해우소(解憂所)
(공직비리 익명신고센터)

- 권역별 상시 지도감찰 체제 운영 : 연중

- 무사안일, 업무소홀 등 복무기강 상시 감시체제 유지

□ 예방적 감찰활동 전개로 비위행위 사전 차단

- 예방적 복무감찰 활성화로 비위예방 및 소통 강화

- 음주운전·성범죄 등 사회적 지탄행위 사전 예방
- 비위 개연성 근절을 위한 직원과의 대화시간 운영

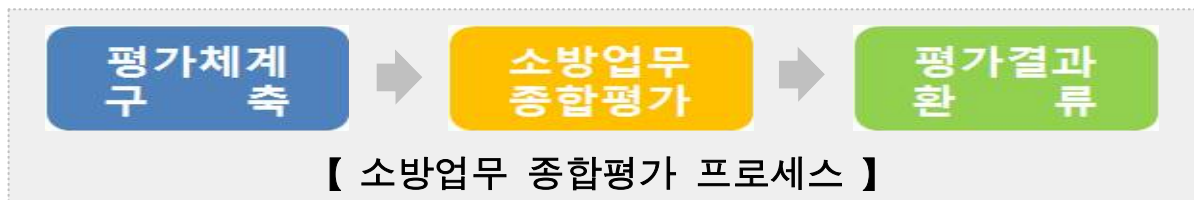
- 온정주의를 타파한 엄정한 징계양정 적용

- 비위행위자 One-Strike 아웃제 시행 및 연대책임제 운영

□ 감사담당관실 신설에 따른 감사체계 개선

- 인력확충에 따른 전담 감사분야 지정 및 전문감사 실시
- 주요시책, 사업, 제도 등에 대한 성과감사 실시
 - 적발위주가 아닌 행정활동에 대한 성과 평가와 개선 목적
- 고질적, 관행적 비리분야에 대한 기획감사 실시
 - 위험물 인·허가, 건축허가 동의, 다중이용업소 완비증명 등
- 소방행정 업무분야별 감사 지적사례집 발간
 - 각종 감사에서 지적된 전례답습적, 관행적 업무처리 발생 방지

□ 업무성과 제고를 위한 소방업무 종합평가 시행



- 업무·성과 중심의 소방업무 종합 평가체계 구축
 - 각 분야별 주요 시책을 반영한 평가지표 개발
- 주요 역점 사업에 대한 종합평가 실시 및 평가결과 환류
 - 소방업무 운영의 능률성, 효과성 및 책임성 확보
 - 분기별 추진사항 평가 및 분석을 통한 업무성과 제고
- 종합평가 결과에 따른 인센티브 또는 페널티 부여
 - 성과 중심의 행정체계 구축을 통한 일하는 공직 분위기 조성



□ 소방활동현장 안전사고 방지 주력

- 『대원생명보호 최우선』의 현장활동기조 지속 유지
 - 소방현장활동 「무사고 365일 운동」, 안전관리자 역량강화 세미나 개최 등
- 소방대원 체력향상을 통한 현장대응능력 강화
 - 「소방공무원 체력의 날」 운영으로 대원 체력관리
- 위치추적(RFID)시스템 도입을 통한 체계적 현장관리
 - 현장에 투입된 대원의 수, 활동위치, 활동시간을 체계적으로 파악관리

□ 위험한 PTSD노출 소방대원 치료사업 실시

- 『소방전문 트라우마 치료센터』 지정운영 : 전국최초
 - 정신의학과심리상담연구소 등 전문 치료센터에서 PTSD 지속적 관리
- PTSD 위험군 대상자의 심리적 안정을 위한 근무환경개선
 - 비격무부서 우선배치, 보직분야별 힐링안전센터 지정운영
- 정신건강진단 전문성 강화와 심리치료 : 105백만원
 - 신체적·정신적 특수건강검진 이원화로 정신건강 전문적 관리

□ 소방청사 발암물질(디젤가스) 배출장치 시범도입

- 자연환기가 불가능한 119안전센터(8개소) 선정
- 대원 호흡기질환 예방과 차고 환경개선
- 양압식 유인웬 설치로 매연 강제 배출



미래재난 대비 상황관리기능 고도화

21 종합적 미래재난 예방을 위한 상황관리 기능 강화

22 첨단기술을 활용한 입체적 소방정보화 지원

□ 신고자 중심의 맞춤형 One-Stop 상황처리 서비스 제공

- 시민중심의 수보기능 강화로 재난종합상황실 역할충실
- 재난관련 긴급전화(11개 분류) 및 유관기관 3자통화 시스템 가동
 - 생활안전 민원신고 처리 및 수도, 전기, 가스 등 재난관련 유관기관 연동
- 자살 등 긴급구조 상황 위치조회(다자간 통화) 서비스 제공
- 119신고 고객만족도 평가 등 모니터링을 통한 서비스 마인드 강화

□ 정부 3.0 개방·소통을 위한 119상황정보 데이터 제공

- 시민이 참여하는 양방향 재난·재해 상황 정보공유(SNS 활용)
- 지역 재난방송(경인, 교통 등) 실시간 재난상황 전파
- 응급의료정보센터 웹 데이터를 활용한 홈페이지 정보 제공

□ 시민 편의 향상을 위한 응급의료 서비스 확대

병원前 신고출동이송(119)



상담안내의료지도(1339)



통합 시너지 효과

- 119-1339 통합 후 의료지도, 응급처치 증가로 119신뢰도 향상
- 취약시간대 시기별 상황관리사 집중배치 운영(3명)
- 관계기관 협업 협의체 구성 전원조정업무 강화
 - 협의체(시 보건정책과, 응급의료정보센터, 서해권역응급의료센터 등)
- 병·의원, 당번약국 정보 및 전화번호 실시간 문자서비스 제공

□ 재난에 강한 선진화된 Safety-IT 인프라 보강

- GIS 위치기반 재난정보제공을 위한 시스템 보강
 - 재난상황 발생시 119출동지령시스템에 사고지점의 신속한 표출
 - 위성지도, 파노라마영상 등을 활용한 정확한 사고위치정보 제공
- IT집약적 정보통신장비 보강으로 최적화된 상황관리시스템 구현
 - 최신 IT기술을 적용한 119긴급구조표준시스템 고도화 및 노후장비 교체
 - 도시 특성에 적합한 Multi-Range(근거리, 광대역) 무선통신장비 확충
- 틈새없는 최첨단 정보기술로 안정적인 소방정보화 구현
 - 악성코드 등 사이버위협에 대한 특화된 최신 솔루션 도입으로 정보자산 보호
 - 각종 재난재해 대비 업무의 연속성 유지를 위한 시스템 보호 및 안정화 추진

□ 신속한 현장지휘 정보통신 시스템 효율적 운용

- 119신고접수 시스템 무중단 서비스제공을 위한 기반구축
 - Black Out 등 긴급상황 대비 119신고통합시스템 무중단 운영지원
 - 대규모 재난별 상황관리 매뉴얼 및 표준작전절차(SOP) 구축
- 실시간CCTV 연계시스템 활용 입체적 지휘통제시스템 구현
 - 화재, 재난감시 CCTV 시스템 : 24개소(화재 16, 재난 8)
 - 방범용(2,362개소), 주차단속용(214개소) CCTV 연계로 사각지역 해소
 - 교통관제 CCTV 활용으로 최적의 출동경로 제공 : 103개소

119특수구조단

항공구조 및 특수재난 대응역량 강화

23

항공구조 및 특수재난 대응역량 강화

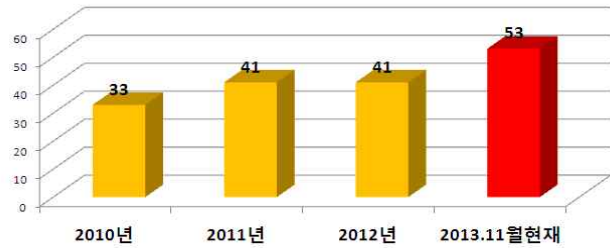


□ 도서지역 응급환자 24시간 항공이송체계 구축

- 서북도서 응급이송 및 긴급구조 불가지역 완전 해소
 - 활동영역 확대(중형헬기) : 백령·대청·소청도 등 전 도서지역 가능



【 도서지역 헬기이송현황 】



▶ 도입전 3개년 평균 38건 ⇒'13년 53건, 도입후 40% 증가

- 야간출동체계 구축, 도서지역 착륙장 조명시설 등 확충
 - 현 야간착륙 가능장소 5개소 → 전 도서지역 연차적 설치(군구 협의)
- 중형 헬기 활용, 대형사고 대비 다수사상자 구조(이송) 훈련 : 연 8회
- 첨단 구급장비 확충 : 자동흉부압박기 등 15종(148백만원)

□ 특수재난 선제적 대응능력 강화

- 생화학테러 등 특수사고대응 가상 시뮬레이션 교육
 - 방사능누출·건물붕괴·고속도로 교통사고 등 : 유형별 월 1회 이상
 - 특수훈련시설 활용 구조능력 배양 : 연 2회(수난·산악·도시탐색훈련장)
- 항공기 및 초고층건축물 실전투입 맞춤형 훈련 : 연 2회
 - 인천공항 항공기 모의훈련장 및 송도 동북아무역센터 등