

녹색환경 녹색기술 녹색교육의 실천

2014 주요업무계획

 인천광역시
<http://www.incheon.go.kr>

농업기술센터

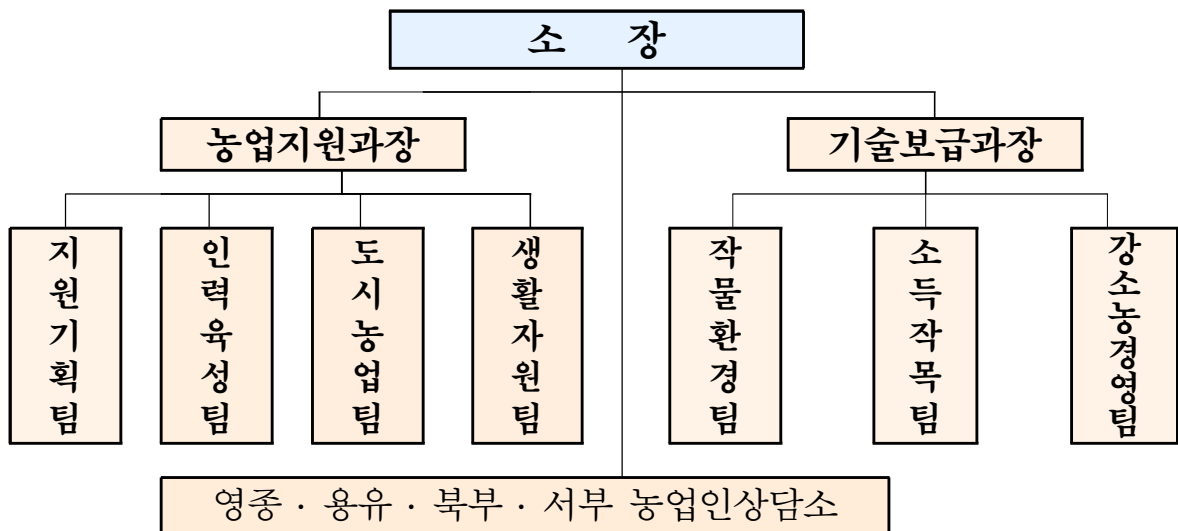
目 次

I. 일반현황	3
II. 2013년 추진성과와 반성	6
III. 2014년 정책목표 및 역점과제	9
IV. 2014년 주요업무계획	10
◆ 창조경제 실현 융복합 신기술 보급	11
1. 최고품질 명품 농축산물생산 신기술 보급	12
2. 쌀 생산 생력화 및 가공기술 지원	13
3. 작지만 강한 농업경영체 역량강화 교육	14
◆ 기후변화 대응 에너지절감 녹색농업기술 실천	15
4. 친환경 에너지절감 생력화기술 보급	16
5. 온실가스 저감형 친환경농업기술 지원	17
6. 농기계 수리지원 및 안전교육	18
◆ 시민공감형 도시농업 확산	19
7. 녹색도시 인천 도시농업 활성화	20
8. 미래농업 실천 녹색인재 육성	21
9. 농업·농촌 자원화 사업	22
◆ 농업의 6차 산업화 기반조성	23
10. 도시농업특성화 사업	24
11. 농촌교육농장 육성	25
12. 농촌지도기반조성 사업	26

I. 일반현황

1 기구, 정원, 예산

職制 ————— 1과, 7팀, 4농업인상담소



定·現員

(2013. 12. 10현재)

구분	계	지도직			행정	시설	기능
		계	농촌지도관	농촌지도사			
정원	27	23	3	20	1	1	2
현원	28	23	3	20	1	1	3

豫算規模

6,623백만원

(단위:백만원)

구분	2012년 본예산	2013년 1회추경 예산	증감율	사업별 세부내역			
				인천시		강화군	옹진군
				농촌진흥	행정운영	농촌진흥	농촌진흥
계	6,209	6,623	6.7%	2,199	1,890	2,187	347

기상

(2012년, 단위 : °C, mm, 시간, 일)

구 분	평균기온	강수량	일조시간	무상일수	초상일	만상일
인 천	12.1	1,415	2,360	341	11.15	4. 3
수 원	12.1	1,748	2,291	301	10.31	4. 6

※ 기상청 자료

 농가호수 및 농업인구

(2012년, 단위 : 호, 명, ha)

구 분	농 가	인 구	농 경 지		
			계	논	밭
전 국	1,163,209	2,962,113	1,729,982	966,076	763,905
인 천	13,777	36,196	20,546	13,541	7,005
비율(%)	1.2	1.2	1.2	1.4	0.9

※ 통계청 통계자료(인천,강화,옹진 포함)

 가축사육현황

(2012년)

구 분	한(육)우		젓 소		돼 지		닭	
	호수	두수	호수	두수	호수	두수	호수	수수
전 국	152,556	3,142,756	6,070	417,306	6,404	9,936,587	3,198	139,442,340
인 천	698	23,528	65	3,779	87	40,661	36	1,264,358
비율(%)	0.4	0.7	1.0	0.9	1.4	0.5	1.0	0.9

※ 농림수산식품부 통계자료(인천,강화,옹진 포함), 닭 : 3,000수 이상 사육농가 기준

□ 주요 농기계 보유현황

(2012년, 단위 : 대)

구 분	경운기	트랙터	이앙기	콤바인	방제기	곡물건조기	관리기
전 국	666,897	267,871	253,660	79,188	43,369	77,151	398,596
인 천	7,546	4,018	3,079	1,391	71	1,659	3,795
비율(%)	1.1	1.5	1.2	1.8	0.2	2.2	1.0

※ 농림수산식품부 통계자료

□ 학습단체현황

(2012년)

구 분	계		농촌지도자		품목별연구회		생활개선회		4-H회	
	회수	회원수	회수	회원수	회수	회원수	회수	회원수	회수	회원수
계	195	9,022	8	1,590	89	3,408	30	1,564	68	2,460
인 천	111	4,258	6	721	48	829	9	757	48	1,951
강 화	59	3,758	1	489	32	2,415	13	447	13	407
용 진	25	994	1	380	9	164	8	360	7	102

Ⅱ. 2013년 추진성과와 반성

1

추진 성과

- ◇ 환경친화적 녹색기술 보급 명품 농축산물 생산
- ◇ 도농상생을 위한 도시농업 활성화
- ◇ 일자리 창출을 위한 귀농·귀촌교육 운영
- ◇ 농업·농촌자원 활용 농가소득 자원화
- ◇ 생산비 절감형 고품질 쌀 생산기술 보급
- ◇ 농기계수리지원 및 안전교육 실시
- ◇ 농촌지도사업 활력화를 위한 농촌지도기반 조성

□ 환경친화적 녹색기술 보급 명품 농축산물 생산

- 국화국내육성품종 확대재배 시범 : 1개소 0.5ha
- 탑프루트 생산기술 시범단지 육성 : 1개소 20ha
- 휴대형 측정장치를 활용한 실시간 토양관리 시범 : 1개소 3ha
- 첨단 자동화온실 설치 : 1개소 0.2ha
- 시설원예 에너지절감 시범 : 2개소 0.4ha
- 배 과수원 환경개선 시범 : 2개소 2ha
- 친환경농업기반구축 시범 : 2개소 3ha
- 시설채소 양액재배 시범 : 1개소 0.2ha
- 지하수 절감형 수막재배 시범 : 1개소 0.2ha
- LED이용 시설원예 전조재배 시범 : 1개소 0.1ha
- 축사 환경개선 시범 : 1개소
- 항생제절감 및 고품질축산물 생산 시범 : 1개소

□ 도농상생을 위한 도시농업 활성화

- 초등학교 원예활동 활성화 시범 : 2개소
 - 초등학교내 텃밭학습원 조성 및 원예활동 프로그램 지원
- 도시농부 체험교육 농장 운영 : 2개소 5,280㎡
 - 농사체험포장 분양운영 62개소(단체·사회복지기관 24, 유아시설 38)
- 인천 도시농부 아카데미 : 3개과정 46회 785명
 - 도시농업전문가 14회 248명, 도시농업기초 3기 24회 425명, 원예통합 8회 112명
- 어린이농부 체험교실 운영 : 52회 2,118명
 - 어린이농부 일일체험 및 생활농업교육시설 견학
- 녹색생활농업교육시설 운영 : 4개소 1,285㎡
 - 옥상텃밭, 소비자의방, 원예치유정원, 수생식물학습원 등 운영
- 상자텃밭 나누기 : 4. 27 (시민대상 2,190개 배부)

□ 일자리 창출을 위한 제4기 귀농·귀촌교육 운영

- 교육기간 : 2013. 4 ~ 11월
- 교육시간 : 33주(주 1회 4시간), 총128시간
- 대 상 : 귀농·귀촌을 희망하는 인천시민
- 내 용 : 농촌체험, 전원생활, 농업기술교육, 현지연찬 등
- 운영성과 : 수료 105명, 이수 5명(수료율 95.4%)

□ 농업·농촌 전통자원 활용 농가소득 자원화

- 인천지역 전통생활자원 조사단 조직 : 21명
 - 조사단 교육 및 활동 : 5회, 31시간, 자료조사 및 발굴 73점
- 계양산 반딧불이 축제 등 지역행사 참석 : 3회
 - 짚풀공예 체험전시관 및 전통자원 유물전시관 운영

□ 생산비 절감형 고품질 쌀 생산기술 보급

- 무논점과 재배단지 조성 : 3개소 19.4ha
 - 기계이앙 대비 노동력(35.3%), 생산비(109만원/1ha)절감
- 고품질 쌀 건조·저장시설 지원 : 5개소
 - 건조시간 단축 : 10 ⇒ 8.5시간, 완전미율 향상 : 85.3 ⇒ 94.5%
- 기능성 쌀 생산 시범 : 3개소
 - 소비자 기호에 부응한 품종 도입재배 : 판매단가 10% 상승

□ 농기계 수리지원 및 안전 교육 실시

- 농기계 수리비 지원 : 1,211농가 1,436대
- 농기계 순회수리 교육 및 정비 : 60회, 345명, 589대
- 농기계 현장이용기술교육 : 1회 40명

□ 농촌지도사업 활력화를 위한 기반조성

- 청사이전 사전절차 이행을 위한 실증시험포 시설공사 준공
 - 위 치 : 계양구 다남동 40-5번지
 - 사업량 : 지상2층 연면적 89.96㎡

2

반성할 점

□ 농업경쟁력 강화를 위한 품목별 농업인 교육

- FTA 대응 주요작물에 대한 유통분야 교육 미흡
 - 유통·마케팅교육 수요에 부응한 전문인력 미 확보
 - 소비자 유형변화에 따른 품목별 교육 수요 증대
 - 인천 명품 배 등 경쟁력 보유 품목에 대한 집중교육 필요
 - 품목별 농업인·연구모임체에 대한 유통분야 교육 확대 실시

Ⅲ. 2014년 정책목표 및 역점과제

녹색성장의 중심도시, 경제수도 인천
시민과 함께하는 문화가 조화된 도시근교농업 육성

농업기술센터 역점과제

창조경제 실현 융복합 신기술 보급

1. 최고품질 명품 농·축산물생산 신기술 보급
2. 쌀 생산 생력화 및 가공기술 지원
3. 작지만 강한 농업경영체 역량강화 교육

기후변화 대응 에너지절감 녹색농업기술 실천

4. 친환경 에너지절감 생력화 기술보급
5. 온실가스 저감 친환경농업기술 지원
6. 농기계 수리지원 및 안전교육

시민공감형 도시농업 확산

7. 녹색도시 구현 도시농업 활성화
8. 미래농업 실천 녹색인재 육성
9. 농업·농촌자원화 사업

농업의 6차 산업화 기반조성

10. 도시농업특성화 사업
11. 농촌교육농장 육성
12. 농촌지도기반조성 사업

IV. 2014년 주요 업무계획

창조경제 실현 융복합 신기술 보급

- ❖ 인천을 대표하는 최고품질 명품 농축산물 생산으로 소비촉진 및 소득증대 기여
- ❖ 원예작물 재배환경개선으로 고품질 안전농산물 생산 기반 구축
- ❖ 시설자동화에 의한 작물 최적 환경 관리로 생산성 향상 및 품질향상
- ❖ 축사환경개선 및 발효사료 급이로 고품질 축산물 생산

□ 사업개요

- 사업기간 : 2014년 3월 ~12월
- 사업규모 : 8개 사업 12개소(국비 1개 사업, 시비 7개 사업)
- 사업비 : 407,836천원(국비 37,918, 시비 237,118, 자부담 132,800)
- 사업내용
 - 경제수도에 걸맞은 명품농산물육성 : 5개 사업 9개소 5.0ha (첨단 자동화 온실 설치시범외 4개 사업)
 - 탐프루트 생산기술 시범단지 운영 : 1개단지 20ha
 - 고품질 축산물생산 기술보급 : 2개 사업 2개소

□ 추진방향

- 최고품질 명품농산물 생산을 위한 융복합 신기술 및 농자재 지원
- 인천 명품 배 생산을 위한 시설 및 기자재 지원
- 최적화된 농작물 재배여건 조성을 위한 첨단자동화 하우스 지원
- 고급육 생산을 위한 시설 환경개선 및 미생물사료 배합기 지원

□ 추진계획

- 시범사업 계획수립 및 사업농가(단체) 선정 : 1~3월
- 시범사업 추진 : 3~10월
- 시범사업 우수단지 컨설팅 실시 : 4~6월
- 시범사업 완료에 따른 평가회 및 경영분석 : 10~11월

□ 기대효과

- 소비유형 변화에 부응한 고품질 명품화로 농가소득증대 기여
- 농작물 재배 융복합 신기술 보급으로 고품질 농산물 생산
- 고품질 안전 농축산물 생산으로 소비촉진 및 소비자 신뢰도 향상 기여

- ❖ 쌀 시장 전면개방 대비 생산비 절감 및 품질고급화기술 투입
- ❖ 소규모 가공용 쌀 생산단지 조성으로 농산물 부가가치 제고
- ❖ 원적외선 건조 및 저온저장시설 지원으로 미질향상 도모

□ 사업개요

- 사업기간 : 2014년 1월 ~ 12월
- 사업규모 : 5개사업 13개소
- 사업비 : 263,330천원(국비 50,000 시비 148,000 자부담65,330)
- 사업내용
 - 벼 생력화 시범 : 3개소 15ah
 - 고품질쌀 건조·저장시설 : 7개소(건조시설5, 저장시설2)
 - 소규모 쌀 생산 및 가공제품 기술 시범 : 1개소
 - 기능성 쌀 생산 시범 : 1개소
 - 압축상토 비료절감형 벼 재배기술 시범 : 1개소

□ 추진방향

- 노동력 및 생산비 절감형 종합기술 투입
- 소비자 기호에 알맞은 기능성 쌀 생산 및 가공기술 투입
- 쌀 수확후 관리기술 투입으로 고품질화 유도

□ 추진계획

- 시범사업 추진계획 수립 : 1월
- 농가 선정 및 시범사업 추진 : 3~10월
- 시범사업 결과 평가 및 사후관리 : 9~12월

□ 기대효과

- 노동력과 생산비를 절감 쌀산업 경쟁력 제고 농가소득 증대 기여
 - ⇒ 노동력(35.3%), 생산비(109만원/1ha)절감
- 고품질 쌀 생산 및 가공판매로 부가가치 제고

- ❖ 농업경영체 자립역량 강화 및 경영개선 실천으로 농가 경쟁력 강화
- ❖ 농가의 기술수준과 경영상태를 진단, 문제점을 치유하고 관리해주는 프로세스 지원으로 건강한 농업 경영환경을 조성하고자 함

□ 사업개요

- 사업기간 : 2014년 1월 ~ 12월
- 사업규모 : 2개사업
- 사업비 : 66,000천원(국비 33,000 시비 33,000)
- 사업내용 : 강소농 지원 모델 사업, 사후관리 및 평가지원

□ 추진방향

- 농가경영진단 후 민간전문가 활용 맞춤형 종합 교육 컨설팅제공
- 농업경영체의 조직화 역량지원을 위한 지역단위 품목·규모별 맞춤형 지원모델 운영·관리로 농가 자립역량과 경쟁력 강화

□ 추진계획

- 개별 농업경영체 역량 강화를 위한 참여식 단계별 교육 : 3개과정 200명
 - 1단계 : 경영개선 실천 기본교육(집합식 소양 및 경영개선 기초교육)
 - 2단계 : 참여식 경영개선 심화교육(집중교육 및 워크숍)
 - 3단계 : 참여식 경영개선 후속교육 (성과 지표별 맞춤형 교육)
- 소모임체, 강소농 품목별 네트워크 구축 및 활동 지원
- 참여 농업경영체 경영진단·처방 DB 구축 및 현장지원

□ 기대효과

- 농가 경영혁신을 통한 성공 모델 확산으로 작지만 강한 농업 실현
- 자립농가 확산으로 농업경영체 소득향상 및 자립역량 강화에 기여

기후변화 대응 에너지절감 녹색농업기술 실천

- ❖ 시설원에 단지의 생력재배기술 투입으로 노동력 절감 및 고부가가치 농산물 생산
- ❖ 에너지 절약형 기술 투입으로 경영비 절감 및 재배환경개선
- ❖ 농작업 편이장비 보급을 통한 노동부담 경감 및 작업능률 향상

사업개요

- 사업기간 : 2014년 3월 ~ 12월
- 사업규모 : 3개 사업 (국비 1개 사업, 시비 1개 사업)
- 사업비 : 94,000천원(국비 24,000 시비 42,000 자부담 28,000)
- 사업내용
 - 시설채소 양액재배 시범 : 1개소 0.2ha
 - 지하수 절감형 수막재배 시범 : 1개소 0.2ha
 - 농작업 환경개선 편이장비지원 시범 : 1개소

추진방향

- 악성노동력 경감을 위한 친환경 생력화 재배시설 지원
- 시설채소 경영비 절감을 위한 에너지 절감형 수막재배시설 지원
- 농작업 유해요인 개선 및 작업능률 향상을 위한 농작업 편이장비 지원

추진계획

- 시범사업 계획수립 및 사업농가(단체) 선정 : 1~3월
- 시범사업 추진 : 3~10월
- 시범사업 우수단지 컨설팅 실시 : 4~6월
- 시범사업 완료에 따른 평가회 및 경영분석 : 10~11월

기대효과

- 연작장해 예방 및 친환경 고품질 농산물생산 부가가치 제고
- 에너지절감 재배기술보급을 통한 경영비 절감 및 환경보전 기여
- 농작업 편이화로 농업 생산성 향상 및 농부병 예방

- ❖ 작물 및 토양 정밀 진단분석에 의한 적정시비로 저탄소 녹색성장 기반 조성
- ❖ 외래·돌발 병해충에 대한 예찰과 방제 지원으로 농작물 피해 최소화
- ❖ 가축질병예찰 및 유용미생물 보급으로 친환경 농축산물 생산

□ 사업개요

- 사업기간 : 2014년 1월 ~ 12월
- 사업규모 : 토양검정실102m², 병해충진단실58m², 축산관리실83m²
- 사업비 : 313,800천원(국비 140,500 시비 173,300)
- 사업내용 : 정밀분석장비(ICP외 2종)구입, 정밀토양검정 1,500점, 병해충예찰, 유용미생물 분양 등

□ 추진방향

- 탄소저감형 정밀농업실천을 위한 첨단분석장비 보강
- 지속가능한 농업환경 유지를 위한 주요작물 재배지 토양검정 DB구축
- 신속·정확한 병해충 및 생육조사로 재해예방 및 대응
- 구제역 등 법정 전염병 예방을 위한 예찰 및 유용미생물 지원

□ 추진계획

- 과학영농시설 운영 계획 수립 : 1월
- 정밀분석장비 기종선정 및 구입 : 2~6월
- 정밀토양검정 및 예찰서비스 제공 : 1~12월

□ 기대효과

- 정밀토양검정을 통한 적정시비로 시비량 및 탄소발생량 저감
- 주요 병해충에 대한 정밀예찰 및 방제지원으로 농작물 재해 피해 최소화
- 가축질병 예방으로 축산 기반유지 및 소비자 신뢰도 증진

- ❖ 도서 및 오지마을 농업인을 위한 농기계 현장 순회수리
- ❖ 농촌현장 애로기술 신속 해결로 적기 영농추진에 기여
- ❖ 농업인 자가정비능력 배양과 농업기계 안전이용 중점 교육

□ 사업개요

- 사업기간 : 2014년 1월 ~ 12월
- 사업규모 : 농가당 5기종 이내(예상대수 1,500대)
- 사업비(재원) : 164,800천원(국비 18,600 시비 146,200)
- 사업내용 : 농업기계 수리정비 지원 및 안전사용요령 교육

□ 추진방향

- 주요 영농기 현장 수리정비 지원으로 농업인 애로사항 해결
- 농업인 정비능력 배양을 위한 경정비 및 안전이용, 운행교육에 중점
- 신형 교육용 장비 보강으로 농업기계화사업 촉진

□ 추진계획

- 농기계 순회수리교육 : 30,200천원
 - 농기계 수리점이 없는 도서, 오지마을 중점 추진
 - 농기계 수리, 정비요령, 교통안전 등 교육 실시
 - 농기계 현장이용기술교육 : 80명
- 농기계 수리비 보조사업 : 100,600천원
 - 농기계 수리점을 이용, 수리한 농기계 수리비 일부 보조
 - 농가당 5기종, 연간 35만원 이내
- 농기계교육훈련장비 : 34,000천원 (농업용 스키로우더)

□ 기대효과

- 농기계의 사용년한 연장과 경제적 이용으로 농가부담 경감
- 수리정비 부품지원 확대로 농업의 기계화 및 농업경쟁력 확보

시민공감형 도시농업 확산



- ❖ GCG 사무국 유치에 걸맞은 녹색도시 구현을 위한 도시농업 지원
- ❖ 도시농업 인프라 구축을 위한 시민참여 프로그램 운영으로 농업·농촌 이해증진

□ 사업개요

- 사업기간 : 20134 1월 ~ 12월
- 사업규모 : 6개 사업
- 사업대상 : 초등학교, 유아시설, 시민 및 단체
- 사업비 : 299,140천원(시비 299,140)
- 사업내용 : 도시농업체험교육관 운영, 도시농부체험교육농장, 인천도시농부아카데미, 어린이농부체험교실, 상자텃밭, 녹색생활농업교육시설

□ 추진방향

- 도시농업체험교육관을 도시농업 확산을 위한 핵심시설로 운영
- 다양한 계층이 참여할 수 있는 도시농업 프로그램 운영
- 농업에 대한 견학 및 체험활동을 통해 농업·농촌의 이해증진

□ 추진계획

- 도시농업체험교육관 등 도시농업관련 시설 운영 : 6개소 2개 시설 1,935m²
- 도시농부 체험교육 농장 운영 : 1개소 3,300m²
 - 실버, 다문화, 학생동아리, 봉사단체 및 유아시설 등 체험포장분양 운영
- 도시농업교육과정 : 4개과정 1,280명 (도시농부아카데미 120, 어린이농부 체험교실 1,600명)
- 상자텃밭 나누기 : 3,500세트

□ 기대효과

- 도시농업 확산으로 시민 정서함양 및 녹색도시 구현
- 안전먹거리 생산 및 농업·농촌에 대한 이해증진

- ❖ 품목별 장단기 기술교육으로 지역농업 핵심인력 양성
- ❖ 귀농·귀촌을 희망하는 자에게 체계적인 기초 영농기술교육과 농업 정보를 제공
- ❖ 농업인 학습단체에 대한 활동지원으로 지역농업을 이끌 녹색인재 육성

□ 사업개요

- 사업기간 : 2014년 1월 ~ 12월
- 사업규모 : 8개 사업
- 사업비 : 118,600천원(국비 22,500, 시비 96,100)
- 사업내용 : 품목별농업인 교육, 품목별연구회 육성, 4-H·농촌 지도자·생활개선회 활동지원, 학교4-H 과제지원, 귀농·귀촌교육 등

□ 추진방향

- 품목별 경쟁력 강화를 위한 농업기술정보의 신속한 제공
- 농업인 학습단체의 자생력 강화를 위한 활동 지원
- 귀농희망자에 대한 농업기술+ 농업경영+ 창업까지 일관화한 맞춤형 학습 실시

□ 추진계획

- 품목별 농업인 교육 : 3~11월
- 농업인 학습단체 활동지원 : 1월 ~ 12월
- 학교 4-H 과제지원 : 2 ~ 11월
- 귀농·귀촌교육 : 4 ~ 11월

□ 기대효과

- 품목별 농업인 교육으로 주산품목에 대한 최고전문가 육성
- 농업인 학습단체 지원으로 미래농업의 중추 역할 부여
- 귀농·귀촌희망자에게 농촌생활적응 및 영농기술교육으로 성공적인 농촌 정착 유도

- ❖ 전통성, 차별성, 고유성을 가지고 유지·보전·계승되어 온 유·무형의 농촌자원을 발굴하여 소득화하고 지속적인 관리체계를 구축
- ❖ 한국형 전통식문화를 도시민이 계승하여 녹색식문화 확산

□ 사업개요

- 사업기간 : 2014년 1월 ~ 12월
- 사업비 : 80,000천원(국비 40,000 시비 40,000)
- 사업내용 : 2개 사업
 - 농촌자원 맷잇기 사업 : 1개소
 - 전통 식문화 계승사업 : 1개소

□ 추진방향

- 농촌 전통생활문화와 농촌장인들이 보유하고 있는 기술을 발굴하여 후계세대에 전승
- 지역농업과 전통식문화에 기반을 둔 식농(食農)과정 운영개선

□ 추진계획

- 농촌생활자원 발굴조사단 운영 1개회 20명 : 1월 ~ 12월
- 전통 식문화 및 생활자원 교육 : 3 ~ 10월
- 농업·농촌 전통자원 조사 및 전시 : 10 ~ 11월

□ 기대효과

- 농촌문화의 가치발견으로 지역의 문화적 정체성 확립
- 향토음식, 지역농산물 소비 촉진확산으로 소득증대에 기여
- 후계세대에 농업·농촌에 대한 가치제공, 새로운 소득원 창출

농업의 6차 산업화 기반조성

- ❖ 인천의 농산물을 활용한 가공, 체험, 유통기반 조성, 타 산업과의 융·복합화로 소득증대 및 일자리 창출

□ 사업개요

- 사업기간 : 2014년 1월 ~ 12월
- 사업규모 : 1개소
- 사업비 : 380,000천원(국비 190,000 시비 190,000)
- 사업내용
 - 지역농업특성화 기반조성을 위한 지원센터, 로컬푸드 판매장 설치
 - 가공, 체험, 외식 등 부가가치 증대 프로그램 개발 등

□ 추진방향

- 계양·남동구 등 인천의 농업중심지에 산재한 개별 농업자원을 결합 패키지화하여 1·2·3차산업이 융합된 6차 산업화 추진
- 참여 농업인이 사업 주도, 농업기술센터는 프로그램개발 등 지원

□ 추진계획

- 사업추진 기본계획 수립 및 홍보 : 1월
- 사업설명회 개최 : 1월
- 사업참여대상 및 범위 확정 : 2월
- 지원센터 등 1차년도 사업수행 : 3 ~ 12월
- 사업평가회 개최 : 12월

□ 기대효과

- 농업의 6차산업화로 새로운 소득창출, 지역경제 활성화 기여
- 경인 아라뱃길·계양산 등 기 조성 인프라와 연계 농산업 부가가치 증대



- ❖ 농업·농촌자원을 활용하여 학교교육과 연계된 체계적인 체험학습 프로그램으로 운영
- ❖ 농업·농촌에 대한 체험기회 제공으로 이에 대한 이해 증진

□ 사업개요

- 사업기간 : 2014년 1월 ~ 12월
- 사업규모 : 4개소
- 사업비 : 100,000천원(국비 50,000 시비 50,000)
- 사업내용
 - 전문가 컨설팅, 학교교육과 연계한 교육활동 프로그램 개발
 - 체험시설 및 장비설치, 교재, 홍보물 제작지원 등

□ 추진방향

- 로컬푸드를 활용한 고품질 농촌교육농장 육성
- 농촌진흥청 품질인증 추진, 체험프로그램의 표준화·체계화

□ 추진계획

- 사업계획 수립 및 대상자 선정 : 1 ~ 3월
- 세부 프로그램 개발 : 3 ~ 6월
- 개별 교육농장 컨설팅 실시 : 4 ~ 6월
- 농촌교육농장 조성 : 3 ~ 12월

□ 기대효과

- 농업·농촌활동의 다양화로 새로운 소득원 창출
- 관외지역 농촌현장체험학습을 지역내의 농촌교육농장으로 유입
- 로컬푸드 활용으로 지역 농·축산물 부가가치 제고



- ❖ 농업기술센터를 창조경제 실천을 위한 융·복합 6차산업화의 중추 기관으로 육성

□ 사업개요

- 사업기간 : 2014년 1월 ~ 11월
- 사업규모 : 3개 사업
- 사업비 : 526,000천원(국비 263,000 시비 263,000)
- 사업내용
 - 청사이전계획에 따른 녹색체험시설 설치 : 1식
 - 농업인 교육장 리모델링 : 1식
 - 음향장비 등 교육시설 설치 : 1식

□ 추진방향

- 도시농업체험교육관내 녹색체험시설 설치
- 노후화된 현 청사내 농업인교육장 및 음향시설 보완
- 개발제한구역 관리계획 변경 일정에 따라 청사 신축비로 사용

□ 추진계획

- 기본계획 수립 및 실시설계 : 1 ~ 3월
- 교육장 리모델링 시설공사 발주 : 4월
- 시설공사 준공 : 7월
- 음향장비 등 교육시설 설치 : 7 ~ 8월

□ 기대효과

- 교육환경개선으로 고객 만족형 지도사업 전개
- 녹색체험시설 확충으로 도시농업 확산 및 시민 정서함양 기여
- 청사이전계획 추진에 따른 국비지원 근거 확보