

인천의 꿈, 대한민국의 미래

2015 주요업무계획

2015. 1.

 인천광역시
<http://www.incheon.go.kr>

소방안전본부

목 차

I. 일반 현황	1
II. 2014년 성과와 평가	6
III. 2015년 정책여건과 목표	11
IV. 주요업무 추진계획	14

I. 일반현황

1 일반현황

□ 기 구 : 본부(6과·1담당관·1센터·1단), 소방서(8), 소방학교(1)

☞ 119안전센터(46), 119구조대(9), 119구급대(8), 소방정대(1), 119지역대(13)

□ 인 력(정/현원)

(‘15. 1. 2. 현재)

구분	계	소 방 직										일반직							
		소방관	소방정	소방정	소방정	소방정	소방정	소방정	소방정	소방정	소방정	소방정	소방정	소방정	소방정	소방정			
계	정원	2,318	2,272	1	-	15	57	122	130	359	695	893	46	2	7	10	19	7	1
	현원	2,285	2,237	1	-	15	57	121	346	692	806	199	48	2	7	12	20	7	

□ 조 직 표



□ 주 요 기 능



안전한 인천, 행복한 시민

□ 예 산

(단위 : 백만원)

2014년	2015년	인건비	대역 물건비	사업예산
168,918	193,644	134,326	24,145	35,173

□ 기본 현황

○ 소방장비 (단위 : 대)

계	소방차	구조차	구급차	소방관(화)	소방헬기	기타
351	175	25	64	2	2	83

○ 특정소방대상물 (단위 : 개소)

계	근린생활	공공	숙박	위험물	기타
51,671	20,850	8,629	1,187	711	20,294

○ 특정관리대상시설 (단위 : 개소)

계	특정관리대상				재난위험시설		
	소계	A	B	C	소계	D	E
5,153	5,013	2,219	2,369	425	140	84	56

※ 재난 및 안전관리기본법 제27조(특정관리대상시설등의 지정 및 관리등)

○ 민방위시설 (단위 : 개소)

계	비상응급시설	비상대피시설	정보시설(사이버)
1,818	488	1,204	126

※ 민방위장비 : 전자메가폰 등 6종 9,842점

○ 재해위험지역 및 방재시설 (단위 : 개소)

계	재해위험지역					방재시설					
	소계	재해위험지역	산출물취급시설	공공시설	소계	지방자치단체	소기업	중소기업	배출물취급시설	배출물취급시설	방조제
792	250	2	18	230	542	31	117	215	21	12	146

□ 2014 소방활동 현황

○ 화재진압

(단위 : 명/백만원)

구분	출동 건수	발생 건수	인명피해 계	재산 피해	부상 부상	재산 손실	피해면 적(㎡)	재산피해 경(%)
2014. 12월말	5,942	1,801	78	11	67	13,639	144	328,093
2013. 12월말	5,538	1,575	77	13	64	15,547	78	318,962
전년대비(%)	7.3	14.3	1.3	△15.4	4.7	△12.3	84.6	2.9

○ 인명구조

(단위 : 건/명)

구분	출동 건수	구조 건수	구조 인원	화재 피해	사고 피해	사고 유형별 인명	구조인원 인명	구조 인원	기타
2014. 12월말	29,463	19,419	7,928	713	1,034	372	1,782	2,670	1,357
2013. 12월말	26,602	16,245	7,722	316	1,069	410	1,737	2,219	1,971
전년대비(%)	10.8	19.5	2.7	125.6	△3.3	△9.3	2.6	20.3	△31.2

○ 응급이송

(단위 : 건/명)

구분	출동 건수	이송 건수	이송 인원	발생 건수	발생 인원	응급 이송	응급 이송	응급 이송	기타
2014. 12월말	134,590	88,947	91,193	53,438	104,92	13,254	1,866	372	11,771
2013. 12월말	123,626	80,298	82,114	49,386	9,115	12,588	1,828	760	8,437
전년대비(%)	8.9	10.8	11.1	8.2	15.1	5.3	2.1	△51.1	39.5

인천소방의 하루

화재진압

5건

인명구조

54건

응급이송

247건

재해지원

2건

의료상담

157건

안전조치

39건

【1일 총 504건 ⇒ 3분 마다 1건 처리】

5시간 마다
1건 처리

26분 마다
1건 처리

6분 마다
1건 처리

12시간 마다
1건 처리

9분 마다
1건 처리

37분 마다
1건 처리

Ⅱ. 2014년 성과와 평가

1 2014년도 주요성과

【 2014 재난안전 시책평가 우수 】

- ◆ 겨울철 자연재해 사전대비 「우수기관」 선정 행정자치부장관 표창 수상
- ◆ 전국 경보업무발전유공 「우수기관」 선정 국민안전처장관 표창 수상
- ◆ 중앙소방본부 주관, 전국소방기술경연대회 「전국 3위」 선정

● 「소방력 총력대응」 안전한 AIBAP을 실용적 개최

- ▶ 국제대회 재난안전 컨트롤타워(Control Tower) 재정립
- ▶ 국제대회 뉴 거버넌스(New Governance) 체제 구축 운영

- 화재취약대상 특별점검 : 49,452개소
- 경기장 등 대회시설 안전점검 : 88개소
- 대회 주요시설 종합훈련 : 57개소
- 대회시설 소방력 지원 : 1,159명, 74대
- 「스마트안전관리시스템」 활용 안전활동 전개
- 소방안전활동 : 368건 293명
 - 화재 1건(0명), 구조 7건(15명), 구급 264건(271명), 안전조치 96건(7명)



● 「골든타임 확보」 인명·재산피해 저감



「 세월호 침몰사고 」 소방력 지원

- ▶ 발생일시 : '14. 4. 16(수) 08:58분경
- ▶ 승선인원 : 476명(구조 172, 희생자 295, 실종 9)



- 소방력 지원(4.17~7.21) : 차량 172대, 인원 457
 - (헬기지원) 8회 / 해상 수색작업 등
 - (구급차 이송) 17명 / 팽목항 → 인천
 - (심해잠수사 지원) 3명 / 실종자 수색 지원



- 재난구호 물품 지원(4회) : 응급구호세트 60개, 담요 503장
- 구조자 심리치료 지원 : 3회 34명(대한적십자사)

「 친 시민 생활 맞춤형 」 구조 구급서비스 제공

- 「119생활안전대」 운영 : 벌집제거, 안전조치 등 6,704건 처리
- 소방헬기 활용, 응급환자 24시간 이송체계 구축
 - 이송건수 154건(도서지역 환자이송 99건)
- 지도의사 현장응급처치 의료지도 : 4,476건
- 전문구급차(8개대) 운영 실적 : 6,252건



「 주민안전 」 비상대비체계 확립

- ▶ 북한 사격도발 : 3회(서해 NLL · 연평도 · 백령도 해상)
 - (조치사항) 주민대피령 발령, 어선통제, 구호물자 지급 등



- 서해5도 등 민방위경보시설 확충 : 28개소
 - 특별교부세 740백만원 확보



- 강화군(접경) 주민대피시설 확충 : 10개소
- 민방위대원용 방독면 보급 : 8,000개

● 「소방안전 인프라 확충」 조직기반 조성

- (본 부) 현장지원 및 생활밀착형 서비스 강화
 - 구조구급과 신설 : 대응구조구급과 분리(현장대응과 ↔ 구조구급과)
 - 생활안전팀 신설 : 생활안전서비스, 소방안전교육 등 업무 수행
 - 현장지원팀 신설 : 장비관리, 의용소방대 관리, 급식·세탁차 운영
- (소방서) 일원화된 강력한 현장지휘체계 확립
 - 현장지휘 전담과장 신설 : 서장 → 현장대응단장 → 현장지휘팀장
 - 현장초급지휘관 직급상향 : 소방위 → 소방경(8명)
- 조직확충을 위한 기반 조성
 - (특별교부세 확보) 청라119안전센터 건축비 “20억”
 - (부지확보) 송도소방서(6,600㎡) 및 시민안전체험관(12,000㎡)
 - (기준인건비 단가 상향) ‘14년 대비, → ‘15년 “329억 증가”

● 「보건안전체계 확립」 소방공무원 건강촉진 개선

- 전국최초 「소방전문 트라우마 치료센터」 운영
 - 인천의료원 등 3개소 / 정신건강검진 및 심리상담 등

▶ 2014년도 심리상담 및 치료실적
 - PTSD 환자 등 1,308명중 773명 치료(59%)



- 소방차고 「매연배출장치」 확대 설치 : 8개소(총 10개소)
- 힐링하우스 「산소방」 확대 설치 : 2개소(총 6개소)

● 「대원 안전확보」 안전장비 정비현황

- 개인안전장비 보강(방화복 등 5종)
 - 장비 노후율 개선 : 24.5% → 7.1%
- 호흡보호장비 보강(공기호흡기세트 등 4종)
 - 장비 노후율 개선 : 11% → 6.6%
- 전자태그(RFID*)관리시스템 도입
 - ※ RFID(전파를 이용한 먼 거리 정보인식기술)



2 평가 및 개선방향

□ 「국제대회 등 주요행사」 소방안전분야 전문인력 배치 운영

- **(평가)** 인천AG·APG 조직위원회 안전지원실 근무 주요기관 및 부서는 국가정보원, 경찰, 일반적으로 구성, 실제 경기장내 관람객 안전과 생활편의서비스를 전담하는 소방안전분야는 소수(AG 2, APG 3) 인원이 파견되어 주요의사 결정권 없이 대테러 대응 및 경비위주의 지원업무에 중점을 두는 등 양대 조직위와의 의견 차이로 원활한 안전대책 추진 곤란
- **(개선방향)** 향후 국제대회(행사)시, 계획단계부터 체계적인 안전관리를 위해 조직위원회에 소방안전분야 전담부서 설치 필요

□ 「재난관리 실태」 평가 개선

- **(평가)** 2014년 시·도 재난관리실태 평가 시, 풍수해저감종합계획 미수립, 재난관련 부서 직원 사기진작방안 부족, 부기관장 이상 재난업무 관심도가 미흡한 것으로 나타나 향후 개선방안 마련 필요
- **(개선방향)** 지역의 풍수해 위험 요인을 종합적으로 조사분석하여 피해방지 및 저감을 위한 각종 대책을 종합적으로 제시하는 방재분야 최상위 풍수해저감종합계획 수립 용역을 시행(2015년)

* (재난관련 부서 근무자) 임선미선 부서
 * 근무형식: 자살 방영, 전로 방영, 화재, 침몰추진, 유선권 부여 등
 * (기관장 관심도 제고) 방재 취약대상 등 현장방문계 시행
 * 재난안전대책본부 정기방문, 풍수해 취약대상 현장방문 등

Ⅲ. 2015년 정책여건과 목표

1] 여건과 전망



- 최근 100년간 전 세계는 온도가 0.74℃ 상승한 반면, 우리나라는 2.5℃ 상승으로 국지성 집중호우 등 기상 이변 속출 및 재난규모의 대형화 추세



- 사회, 경제발전에 따른 도시규모 대형·복합화 양상
- 급속한 산업화에 따른 화학물질 특수사고 증가
- 서해도서 및 접경지역에 대한 북한 도발위험 상존



- 세월호 사고 이후, 사회적 책임에 대한 시민공감·욕구 증가
- 인구증가와 저출산, 고령화에 따른 인적재난 및 다변화된 생활안전수요 증가



- 경제자유구역 활성화에 따른 도시환경 변화 가속화
 - (송도) 국제업무·첨단 산업단지 조성
 - (청라) 국제금융·관광단지 조성, (영종) 항공물류·관광단지 조성



【 2025 도시공간구조 구상도(안) 】

중구(동인천)		중구(영종)	
중구(동인천)	역사관광 · 해양	중구(영종)	항공물류 · 관광
남동구(구월)	행정 중추 기능	서구(청라)	국제업무(금융) · 레저
부평구(부평)	문화 · 자동차산업	서구(검단)	교육문화 · 주거
연수구(송도)	국제업무 · 첨단물류	※ (출처) 2025 인천도시기본계획(변경)	

2 정책목표

새로운 인천
시민이 행복한 119 안전도시 INCHEON

시민감동 119서비스 제공

골든타임 재난대응 총력

**시민중심
 안전인프라 확충**

- ① 합리적인 인사운영 및 활기찬 직장분위기 조성
- ② 현장중심 소방력 확충 및 합리적 조직구조 개선
- ③ 시민안전 확보를 위한 소방장비 현대화
- ④ 민방위 기반시설 확충 및 대응역량 강화
- ⑤ 경보시설 확충 및 경보발령 전달체계 강화

**시민공감
 자율 안전정책 추진**

- ① 취약대상 재난사고 절대적 방지
- ② 재난위험 특정관리대상시설물 안전관리 강화
- ③ 대형화재 예방을 위한 안전관리 내실화
- ④ 시민과 소통하는 119브랜드 안전마케팅 추진
- ⑤ 민관군 통합방위를 통한 위기대응태세 확립

**시민감동
 119서비스 제공**

- ① 현장중심 긴급구조서비스 대응 역량 강화
- ② 시민 눈 높이에 맞는 119구급서비스 제공
- ③ 안전을 중시하는 생활안전서비스 제공
- ④ 재난종합상황관리 및 조정·협력 기능 강화
- ⑤ 첨단 ICT 기술을 활용한 소방정보시스템 운영 효율화
- ⑥ 시민과 소통하는 「재난상황 알리미서비스」 구축

**현장중심
 재난대응태세 확립**

- ① 재난현장 대응역량 집중
- ② 과학적 화재조사 및 환류기능 강화
- ③ 「현장에 강한 조직」육성을 위한 지원 역량 제고
- ④ 선제적 재난·재해 대응시스템 운영
- ⑤ 재해 취약지 관리 강화 및 저감계획 수립
- ⑥ 다목적 소방헬기 재난현장 대응기반 확대
- ⑦ 완벽한 특수재난 대응태세 확립

IV. 2015년 주요업무 추진계획

브랜드 정책과제

- 1 인천 안전브랜드 「시민안전체험관」 건립 추진
- 2 골든타임 확보를 위한 「119 출동 길안내시스템」 구축

1 인천 안전브랜드 「시민안전체험관」 건립 추진

◇ 「세월호 침몰사고」 이후 시민 안전 관심도 부각 및 대형·다양화된 재난환경에 대응하는 인천의 안전브랜드 시민안전체험관 건립 추진

□ 사업개요

- 위 치 : 연수구 송도동 190-1(송도누리공원)
- 규 모 : 4/1층, 부지 12,000㎡, 건축 7,110㎡
- 사업기간 : '14. 5월 ~ '18. 12월
- 사업비 : 340억원(국비 170, 시비 170) / 부지 무상제공(경제청)
- 주요시설 : 재난종합체험관, 어린이교육관, 4D 영상관 등



□ 그간 추진상황

- 설치부지 무상사용 승인(경제청→소방본부) : '14. 5. 16
- '14년도 하반기 정책연구과제 선정 및 연구 발표 : '14. 6월~11월
- 시장님 국립체험관으로의 건립 검토 지시 : '14. 7월
 - ※ 국비지원 협의 추진
 - 건의공문 발송 : 안전행정부, 소방방재청('14. 8월)
 - 소관부처 방문 : 2회('14.8월, '14.12월 정부조직개편 이후)

※ (소방본부 차원) 행정·경제·문화·환경·안전·시민·행정청에 이르는 현재 추진중인 국·시비 매칭사업추진의 추진 지시

□ 건립 추진 개선방안

- 국민안전처 협의결과를 반영한 국·시비 매칭사업 추진
- AG경기장 활용가능성 검토 : 건축비 등 일부 예산절감 차원

□ 향후계획

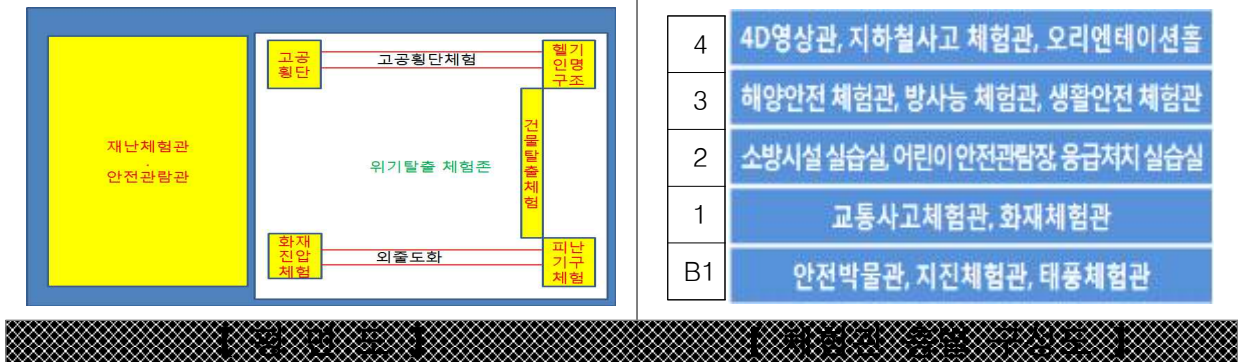
- 시민안전체험관 건립 기본계획 수립(시장님 결재) : '15. 2월
- 국민안전처 중앙소방본부(119생활안전과) 건립 건의 : '15. 3월
- 국비 지원요청, 제반절차 수행 등 건립 추진 : '15년 ~ '18년

참고 | 주요시설 및 위치도

□ 위치도



□ 주요시설 구성(안) ⇒ 재난·안전체험존 + 위기탈출 체험존 + 해양안전체험관



□ 주요 체험시설



2 골든타임 확보를 위한 「119 출동 길안내시스템」 구축

◇ 119긴급출동시 골든타임내 재난현장 도착을 위한 CCTV와 교통정보를 연계한 맞춤형 119 출동 길안내 시스템 구축

【 사업 개요 】

- ◆ (사업기간) 2014. 9 ~ 2015. 2(6개월)
- ◆ (추진기관) 행정자치부, 국민안전처·우리시(공동주관)
- ◆ (사업예산) 533백만원(전액 행정자치부 지원금)



□ 소방·구조차량의 「최적 출동경로 제공시스템」 구축

- 출동시 *UTIS를 활용한 실시간 교통정보, 장애물정보 확인

□ 실시간 현장상황 파악을 위한 「CCTV 영상공유 체계」 구축

- 재난지역 주변 CCTV 영상 활용, 도착 전 진입 가능여부 판단
- 출동차량에 설치된 이동형 CCTV 현장영상 공유시스템 도입

□ 소방·구조차량의 「119출동 장애제거시스템」 구축

- 긴급출동 중, 「긴급 출동차량 통행 방해 및 피양의무 위반차량」 촬영, 사후 과태료 부과



※ UTIS(Urban Traffic Information System) : 광역교통정보시스템

소방행정과

1. 합리적인 인사운영 및 활기찬 직장분위기 조성
2. 현장중심 소방력 확충 및 합리적 조직구조 개선
3. 시민안전 확보를 위한 소방장비 현대화

1 합리적인 인사운영 및 활기찬 직장분위기 조성

◇ 일과 성과가 공정하게 대우받는 인사운영과 후생복지 향상으로 역동적으로 일하는 분위기를 조성하여 조직역량 극대화

□ 수요자 중심의 공정하고 투명한 인사운영

- 조직역량 및 업무능률 향상을 위한 인사시스템 구축
 - 개인별 희망보직 파악 반영 ⇒ 능력·적합성 등 고려 배치
- 찾아가는 대화의 장 마련으로 인사고충 해소
 - 연 2회 이상 관서장 대화의 시간 운영 / 수시 인사고충 접수
- 특별승진, 인사상 특진 등 상훈심사 시 외부평가 반영 : 해당분야 전문가

□ 분야별 전문인재 등용 및 맞춤형 인력 배치

- 공항지역 특성에 맞는 전문인력 배치·운영(공항소방서) : 101명
- 특수분야 전담인력 단계별(15~17년) 채용 : 전기·기계·화학분야 10명
- 노하우 축적을 위한 전문보직 유자격자 우선 배치 : 구급·화재조사·항해 등

□ 활기찬 직장분위기 조성을 위한 후생복지 향상

- 공사상 소방공무원 실질적 지원 : 특별위로금 지급 및 관련조례 제정

• 인천광역시 소방안전본부에 대한 지원조례 제정(18. 1월 시행)
 (후원내훈) 인천 소방공무원 유자격 관학급 및 유자격 취업지원 등

- 소방공무원 「休(휴) House」 프로그램 운영 확대
 - 제휴 휴양시설 확대 : 15개소 → 20개소(가족 단위 휴양시설 위주)
- 여가시간 활용을 위한 직장 동호회 활성화 : 배드민턴 등 6개 종목

2 현장중심 소방력 확충 및 합리적 조직구조 개선

◇ 도심가속화로 인한 재난관리공간 확대에 따른 소방관서 신설 및 합리적 조직구조 개선을 통한 강력한 현장지휘체계 확립

□ 안전사각지대 해소를 위한 「소방관서 신설」 추진

○ 공항소방서 개서('15. 5월)

- (국제공사) 부지 및 청사신축, (우리시) 소방력 배치
- (소방력) '15년 기준인건비 101명 확보, 적정인력 산정 배치
- ※ 現, 청사신축 중(국제공항공사) : 공정률 25%

○ 송도소방서 신설('16년 하반기)

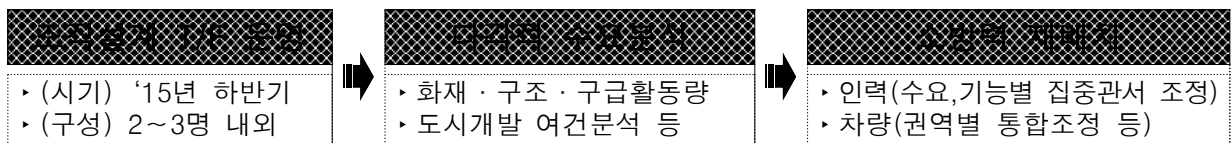
- (경제자유구역청) 先 부지 무상사용허가, 연차적 분할매각 “42억원”
- (사업비) 건축비 89억원 → “특별교부세” 확보방안 강구 / 설계비 확보(3억)

○ 청라119안전센터 신설('15년 하반기)

- (사업비) 39억원 [부지 18, 건축 21] / 특별교부세 “20억” 확보
- ※ 부지매입비 : '15년 추경예산 반영 확보 예정

□ 소방업무 역량 강화를 위한 조직개편 추진

○ 現, 소방력 실태분석을 통한 합리적 소방력 재배치



○ 업무효율화 및 재난현장 지휘체계 확립을 위한 직급구조 개선

- (부분부장제 도입) 완전통합형 재난관리에 걸맞는 합리적 업무분담체계 구현
 - ▶ 본부장과 본부과장 사이, 지방소방준감 신설 / '15년 “국민안전처” 추진 예정
- (직급상향) 근속승진 확대로 지휘관과 부지휘관 간 동일직급 상존(소방위)
 - ▶ 초급지휘관 : 10명(위→경) / 現, 초급지휘관 소방경 25명(39%), 소방위 39명(61%)

3 시민안전 확보를 위한 소방장비 현대화

◇ 소방수요 증가지역 관서 신설에 따른 신규차량 보강과 노후된 소방차량 교체로 대원 안전확보 및 현장 적응력 향상

□ 소방차량 현황

- 전 체 : 345대(펌프 69, 물탱크 39, 고가·굴절 18, 구조구급 88, 기타 131)
- 노후 현황

구분	계	주력 소방차량 노후(전체)	일반 차량 노후(전체)	비율
대 수	74(345)	50(262)	24(83)	
노후율	21.4%	19.1%	28.9%	

※ 전국 소방차량 노후율 : 21.1%(주력 소방차량 5,684대 중 1,202대 내용연수 경과)

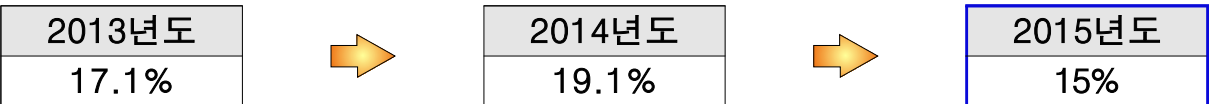
- ▶ (주력 차량) 펌프차, 구조차 등 소방활동을 직접적으로 수행하는 차량
- ▶ (일반 차량) 순찰차, 행정차 등 소방활동 지원차량 또는 행정 지원차량

□ 소방차량 보강 계획

- 사업개요 : 33대 / 6,630백만원(시비 3,315, 국비 3,315)
 - 신 규(6대) : 고가차, 구급차, 구조버스, 생활안전구조차 3
 - 교 체(27대) : 고가차 2, 화학차 2, 펌프차 7, 구급차 15, 구조버스 1
- 공항소방서 신설에 따른 신규 소방차량 구입 : 6대



- 노후 소방차량 교체를 통한 노후율 저감 추진(27대)



예방안전과

4. 취약대상 재난사고 절대적 방지
5. 재난위험 특정관리대상시설물 안전관리 강화
6. 대형화재 예방을 위한 안전관리 내실화
7. 시민과 소통하는 119브랜드 안전마케팅 추진

4 취약대상 재난사고 절대적 방지

◇ 초고층건축물 등 재난위험시설물에 대한 위험요인 사전 제거와 대형 화재 및 다수 인명피해 방지를 통한 시민안전 확보

□ 초고층건축물 재난사고 선제적 예방

※ 초고층(50층이상)·초단층(3층이하)·중층(고층(30층이상)·저층(3~29층))

- 설계·협약·건축·준공 단계별 건축물 안전시스템 구축
- 소방시설·피난안전구역 등 안전점검 정례화를 통한 안전환경 조성
- 사고유형별 현장활동 매뉴얼 제작 및 현지적응훈련 실시
 - ※ 고층건물 전담소방대 운영 : 12개대 301명(송도·논현 등)

□ 화재경계지구 예방활동 강화로 대형화재 방지

※ 화재초기사건(화재)발생률 증가, 주거밀집·인식을 밀폐화, 생활밀집(생활공동체)

- 소방특별조사 실시 등 화재취약요인 제거를 위한 예방활동 추진
- 「안전협약체」 운영 및 거주자 교육 등을 통한 안전문화 의식 제고
- 소방용수시설 보강 및 소방 출동로 확보훈련 등 현장대응능력 강화

□ 고지대 주거밀집지역 생활밀착형 안전대책 추진

※ 고지대(소방취약지역)·전원(4·5층)·생활밀착·협업(소방·주민·학의)·생활공동체

- 통반장 및 인근 주민 비상소화장치 활용법 교육 실시(분기 1회 이상)
- 소방차 출동 장애지역 현황 공유로 유관기관 간 협업체계 구축
- 서민생활안전 119지원단 구성 운영(생활구조대, 119안전센터 등)

5 재난위험 특정관리대상시설물 안전관리 강화

◇ 노후 건축물·공사장 등 재난위험시설물에 대한 안전관리 강화로 재난발생요인을 사전 제거하여 행복한 시민, 재난에 안전한 인천구현

□ 현 황 : 5,153개소

계	중점관리시설물			재난위험시설물			
	소계	A등급	B등급	C등급	소계	D등급	E등급
5,153	5,013	2,219	2,369	425	140	84	56

□ 중점관리대상시설물(A·B·C등급) 안전관리 강화

- 해빙기, 여름철, 동절기 등 취약시기별 수시 안전점검 실시
- 관계기관 협업을 통한 취약시설물 합동 안전점검 추진(반기 1회)
- 해당분야 교수, 기술사 등 전문가를 활용한 정밀 안전진단 실시
- 건축물 노후화 및 결함 등 위험도 분석을 통한 안전등급 재평가

□ 재난위험시설물(D·E등급) 재난발생 위험 획기적 저감 추진

※ A등급 : 425개소(공동주택(76), 공사장(2), 판매시설(2), 체육 등(405))
 ※ B등급 : 2369개소(공동주택(194), 판매시설(2), 임대주택(2173))

- 재난위험시설물 집중관리로 지정해제 및 등급상향 추진
 - E등급 56개소 중 28개소 감소 추진(50% 저감)
 - D등급 84개소 중 20개소 보수보강 등을 통해 감소추진(24%저감)
- D·E등급 공동주택 재개발 지속 추진 관리(행정절차 지원 등)
- 관리주체 수시 자체안전점검 실시 ⇒ 이상징후 발견시 관리부서 통보
- 군·구 시설물 담당관리자 지정 및 거주자 안전교육 실시 등

6 대형화재 예방을 위한 안전관리 내실화

◇ 화재 등 재난발생시 다수의 인명피해가 예상되는 시설에 대하여 민·관 협업을 통한 위험요인 사전제거로 안전관리 강화

□ 노인요양시설 및 장애인 생활시설 등 안전관리 강화

* 현행법령 : 대피기준(요양병원 54, 요양시설 225, 장애인 생활시설 42)

- 소방안전시설 설치 단계부터 사전지도 및 안전기준 엄격 적용
 - 스프링클러 소화설비 등 강화된 소방시설 적용 강화
- 소방안전점검을 통한 안전시설 정상상태 유지·관리 확인점검
- 중증환자, 장애인에 대한 대피계획 수립 및 자체훈련 지도

□ 다중이용업소 화재예방 및 자율안전관리 제도 정착 유도

* 현행법령 : 다중이용업소(화재예방법 44, 화재안전관 31, PC방 17) 등 22업종

- 자체안전관리 강화를 위한 자율안전컨설팅 운영 : 소방서(민원실)
 - 완비증명·방역 안내 및 화재위험성 평가, 소방시설 자체점검 교육
 - * 신청·접수(민원실) → 자율안전컨설팅(현장방문, 전화) → 평가(분석)
- 다중이용업소 영업주의 자기책임성 강화
 - 다중이용업소 화재배상책임보험 가입 의무화('15.8.22일까지)
 - 안전관리 우수 다중이용업소 선정·공표 : 11월 ~ 12월

□ 위험물 제조소 등 안전관리 체계 구축

* 현행법령 : 4,996제조(제조소 54, 취급소 1,919, 저장소 3,023)

- 위험물 생애주기형(제조·운송·사용 단계별) 안전관리 지도·감독
- 무허가 위험물 및 불법 운반용기 일제단속으로 위험요인 사전제거
- 폭염 대비 온도상승에 따른 특정 위험물(자연발화, 자기반응성) 특별관리

7 시민과 소통하는 119브랜드 안전마케팅 추진

◇ 사전예보 포털용 소방안전 맵을 활용 시민대상 재난 맞춤형 안전행동 방향제시와 안전문화의식 저변·확대를 위한 감성마케팅 전개

□ 사전예보 포털용 “소방안전 맵” 운영

- 화재·구조·구급 통계 분석을 통한 소방안전 맵 제작
- 매월 포털 게재 및 사전예보를 통한 안전 행동요령 전파

소방안전 맵 제작 운영도

◇ 지역별(시·군·구) → 화재·구조·구급 통계분석 → 위험지수 설정
→ 맵 완성 → 인터넷 포털 업로드

□ 온·오프라인 시민 안전마케팅 활성화

- 블로그, SNS 등 시민연계 바이럴(viral) 마케팅 추진
 - 대학생 소방홍보지원단 등을 통한 사회관계망 적극 활용
- 119브랜드 가치 제고를 위한 다양한 감성 홍보마케팅 전개
 - 시민생활 밀접 재난 현장활동 미담사례 발굴 및 사례집 발간

□ 언론매체 활용 소방·재난 안전시책 전략적 홍보

- 안전사고 “사전예보제” 운영으로 취약시기별 기획 홍보
- 시 재난 방송사(라디오) 프로그램 활용 안전방송홍보 강화
 - 프로그램 내실화와 재난 유형별 안전 스폿(spot)광고 제작·송출

□ 시민안전문화행사 참여폭 확대로 안전의식 공감대 형성

- 조기 안전의식 제고를 위한 동요대회, 안전뉴스, 불조심어린이마당 등 개최
- 지역축제, 박람회 등 119홍보부스 운영을 통해 시민 안전의식 제고



현장대응과

8. 재난현장 대응역량 집중
9. 과학적 화재조사 및 환류기능 강화
10. 「현장에 강한 조직」 육성을 위한 지원 역량 제고

8 재난현장 대응역량 집중

◇ 소방차의 재난현장 접근성 향상 및 신속하고 체계적인 재난대응역량 강화로 현장에 강한 화재진압시스템 구축

□ 소방차 재난현장 5분 이내 도착 “골든타임제” 추진

○ 추진목표 : 2017년까지 5분 이내 도착률, 평균 75% 달성



- 긴급차량 양보의무 위반 및 불법 주정차 단속·홍보 강화 : 수시
- 신속한 출동과 안전을 위한 소방관서 앞 교통신호제어 시스템 설치
 - 추진목표 : 8개소(특별교부세 / 1,350만원 전액국비 지원사업) 추진

□ 원활한 재난현장 활동기반 구축

- 재래시장 등 취약지역 소방용수시설 신설(24개소) : 95백만원
- 출동장애 도서지역 비상소화장치 설치 : 20개소
- 소방차 진입곤란지역 초기대응체계 개선 : 이륜차 활용
- 취약지역 초기자율진화체계 구축 : 비상소화장치(256개소) 운영방법 개선
- 신속한 현장활동 대응을 위한 정보 제공 : 소방대상물 DB 정비



□ 화재현장 대응능력 평가·분석 및 환류시스템 도입

- 소방전술훈련 능력평가 강화 : 서별 경연대회 및 안전센터별 팀워크 평가
- 중요화재 현장활동 대응체계 분석시스템 도입 : 긴급구조통제단 운영 시 반영
- 대형화재 대응능력 제고를 위한 소방전술 개선방안 회의 개최(연중)

10 「현장에 강한 조직」 육성을 위한 지원 역량 제고

◇ 복잡 다양한 현대의 재난 현장에서 기능과 역할에 충실하며, 현장에 강한 조직 구성과 역할 재정립으로 현장지원체계 강화

□ 재난현장 소방장비 지원 업무 확대

- 24시간 상시 현장지원 업무체계 구축 : 143종 284점
 - 긴급구조통제단, 이동급식차 등 주·야간 상시 운영체계 시스템 구축
 - 공기호흡기, 개인장비 등 각종 소방장비 신속한 현장지원
- 소방장비관리 전산 프로그램 통합 운영
 - 현장지원팀 신설로 분산된 기능 통합관리
 - 개인안전장비 등 4종 ⇒ 구급장비 추가 5종 관리
- 소방장비 정비센터 운영 확대
 - 장비전문 기술자 위탁을 통한 순회정비
 - 소방서 장비정비센터 운영 인력 지정 운영



□ 「전문의용소방대」 조직 확대를 통한 역량 제고

- 지역특성에 맞는 “전문의용소방대” 조직
 - 화재진압, 지역축제, 생활구조, 심리지원 등
 - 뿔별 1개대 이상 설치 / '15년 8개대 → '16년 16개대 (20% 육성)
 - ※ 의용소방대운영 조례 개정 추진 ('15. 3월한)



□ 소방장비 노후율 개선

- 개인안전장비 보장 : 1,654백만원(국비 827, 시비 827)
 - 장비 노후율 : ('14년) 7.1% ⇒ ('15년) 0%
 - 7종 3,000여점(특수방화복 등 5종, 방열복, 전자태그(RFID))
- 호흡보호장비 보장 : 1,172백만원(국비 586, 시비 586)
 - 장비 노후율 : ('14년) 6.6% ⇒ ('15년) 0%
 - 5종 2,280점(공기충전기, 용기, 면체, 등지계, 보조마스크)



구조구급과

- 11. 현장중심 긴급구조서비스 대응 역량 강화
- 12. 시민 눈 높이에 맞는 119구급서비스 제공
- 13. 안전을 중시하는 생활안전서비스 제공

11 현장중심 긴급구조서비스 대응 역량 강화

◇ 긴급구조 대응체계 확립 및 전문 역량 강화로 시민이 만족하고 공감하는 119구조서비스 제공

□ 통합적 재난대비 긴급구조 대응태세 확립

○ 긴급구조훈련 운영방식 개선

- (종합훈련) 특정시기·유형 편중 → 지역특성 고려 실시시기·유형 조정
- (불시훈련) 야간훈련 도입(주별 1회 이상), 유관기관 동원·활용 강화

○ 긴급구조기관 및 지원기관 종사자 재난대응역량 강화교육 추진

- 긴급구조통제단 운영요원(통제단장) 통제단 운영 실무교육
- 긴급구조지원기관 종사자 긴급구조교육 : 40개 기관

□ 119구조장비 확충 및 구조대원 전문화

○ 재난 환경변화에 따른 현대화된 구조장비 보강 : 3,718백만원

- 첨단구조장비 등 119구조장비 확충(86종 1,265점)
- 생화학 테러 및 특수사고 대응장비 보강(21종 170점)

○ 구조대원 인명구조사 자격자 보유율 향상 : 14년 65% → '15년 75%

* 연도별 자격자 보유율 추진 지표 : '16년 85%, '17년 95%

○ 대테러·화학·수난사고 등 특수사고 대응 전문교육훈련 강화

□ 고객중심 맞춤형 생활안전 구조서비스 제공

○ 계절·유형별 생활안전 구조대책 수립 추진

- 봄·가을철(산악사고), 여름(풍수해, 별집), 겨울(고드름)

○ 생활안전구조서비스 제공 기반 강화

- 생활안전 전용장비 확충 및 전문교육과정 운영
- 생활안전구조대 운영성과 분석 및 개선방안 마련

○ 서비스 제공자(구조대원) 및 수혜자(일반시민)대상 만족도조사 실시



12 시민 눈 높이에 맞는 119구급서비스 제공

◇ 중증외상 환자 등 응급환자에 대한 맞춤형 구급서비스 제공 및 「심폐소생술 교육」 보급·확산으로 시민생명 소생률 향상

□ 병원 전 단계 구급서비스 강화로 시민생명 소생률 제고

▶ 실용적 환자 간접 생존률 : 4분 생존, 8분 25초, 12분 50초
 ▶ 중증외상 환자 : 1시간내 현장에서 수술실까지 도착시간

- 다중출동체계(구급차 2대) 및 펌블런스 출동시스템 안정화
 - 신속한 현장출동 및 전문 응급처치로 골든타임 확보
- 구급상황관리센터 의사(3명) 의료지도로 현장 처치 일상화
 - 24시간 환자 질병상담·응급처치 등 의료지도 체계 정착
- 도서지역 등 소방헬기(중앙, 서울 등 10대) 이송 체계 구축
 - 중증환자는 의사탑승 출동(가천대길병원 업무협약 / '12.6.4)
- 구급대원 개인별 지도의사에 의한 현장 처치 적절성 평가

□ 시민생명 사랑 실천 「심폐소생술 교육」 적극 추진

▶ 2015년 교육 목표인원 : 11만명(연 9%)
 ▶ 2015년까지 시민 10대 7명씩 심폐소생술 교육 받기



- 중부지방고용노동청 등 협약을 통한 CPR 교육
 - 사업장, 각급 학교 등 「CPR 교육」 저변 확대
- 소방서 CPR 교육센터 운영 및 체험차량(2대) 순회 교육
- 전국 CPR 경연대회(5월) 참가 및 자체대회(10월) 개최
- 심정지 환자 소생을 위한 「하트세이버 제도」 운영
 - 구급대원·일반시민 등 “환자를 소생시킨 자” 적극 발굴

13 안전을 중시하는 생활안전서비스 제공

◇ 안전중심의 체계적 교육환경 조성 및 친 서민 생활안전 교육 시스템 강화를 통한 사회 안전망 확충 제고

□ 체계적인 초·중학생 학교안전교육 시스템 구축

● 학교안전교육 강화(학교별 100시간 이상) 및 화재안전교육 강화(초·중1학년 1회, 중·고1학년 2회 이상)

- 월 1회 “학교안전교육의 날” 을 지정하여 재난대응 교육훈련 반복 실시
- 초4, 중1 학생에 초점을 맞춘 집중형 안전체험교육 추진
 - (교육내용) 화재예방, CPR, 유사시 피난 등 실기위주 대처방법
 - (교육방법) 소방서 주관 교육 연 1회, 그 외 학교 자율적 반복교육 실시
- 학교 안전담당교사 역량 강화 및 화재대응 매뉴얼 개발

□ 유관기관 협의체를 통한 안전교육 환경 조성

● 화재안전교육 협의체, 생활안전위원회, 유관 교육지원청, 대안학교 등 유관기관 40개

- 연간 안전교육 계획 수립 및 예산 지원 방안 등을 모색
- 화재 취약시기 안전점검 및 교육, 캠페인 등 다각적 협력방안 강구

□ 시민중심 안전문화 인프라 구축

- 공장 및 상가 등 소방안전관리자 자율주도형 안전관리 강화
- 일반시민, 아파트입주민 등 체험교육을 통한 생활안전기반 확립



비상대책과

- 14. 민관군 통합방위를 통한 위기대응태세 확립
- 15. 민방위 기반시설확충 및 대응역량 강화
- 16. 경보시설 확충 및 경보발령 전달체계 강화

14 민·관·군 통합방위를 통한 위기대응태세 확립

◇ 국가비상사태 대응을 위한 비상대비계획 보완 및 훈련 실시와 국가방위요소 육성을 통한 통합방위태세 확립

□ 비상대비계획 수정·보완

- 북한군 침투·도발 위기대응 실무 매뉴얼 : 2월
- 인천광역시 통합방위예규 : 4월
- 2016년도 총무시행계획 작성 및 군·구 실시계획 지도 : 10 ~ 11월
- 행정자치 시행계획 등 13개 분야 25개 계획

□ 통합방위태세 유지 및 훈련·연습 실시

- 통합방위협의회 및 통합방위 실무협의회 개최 : 분기 1회
- 제46주년 향토예비군의 날 기념행사 개최 : 4월
- 비상대비계획 절차 숙달을 위한 훈련·연습 실시

실제연습	총무훈련	차량훈련
8월	10월	10월

※ 전시 정부기능 유지, 군사작전 지원, 시민생활 안정에 중점을 두고 실시

- 북한군 국지도발 시 위기대응반 단계별 운영(1단계 ~ 3단계)
- 주민신고망(7,602망) 일제정비 및 홍보(주민 모의훈련 병행 실시) : 6월, 11월

□ 전시 동원능력 유지를 위한 자원관리 강화

- 중점관리지정업체 현황 : 7개 분야 268개 업체

문화체육	농림축산	산업통상	보건복지	사회복지	환경	국토교통
8	8	20	39	8	10	175

○ 추진계획

- 조사요원 교육 및 자원조사 실시 : 1 ~ 2월
- 중점관리자원 확인의 날 행사 : 분기 1회

15 민방위 기반시설 확충 및 대응역량 강화

◇ 민방위 기반시설 관리·확충으로 주민안전 및 생존권 보장과
정에 민방위대 육성을 위한 체계적인 교육·훈련역량 강화

□ 민방위 사태에 대비한 시설·장비 확충·관리

○ 접경지역 주민 안전보호를 위한 주민대피시설 확충

- 확보율 : (도심지역) 250%, (접경지역) 강화 75%, 응진 100%
- '15년 계획 : 강화군 10개소(6,400백만원) / '20년까지 50개소 확보

* 선로별 주민대피시설 20개소, 선로별 5개소, 선로별 5개소, 선로별 5개소, 선로별 5개소
* 확충에 시급한 민통선 이북지역부터 매년 10개소에 우선 추진

○ 비상 시 안정적 식수공급을 위한 비상급수시설 확충·훈련

- 확보율 : (도심지역) 80%, (접경지역) 강화 180%, 응진 140%
- 도심지역 신규시설 확보를 위한 위치선정 및 확충 건의
- 상수도 공급 중단 시 비상급수 공급방안 훈련 검토

○ 화생방전 대비를 위한 민방위대원용 방독면 보급

- 확보율 : (도심지역) 50%, (접경지역) 강화 55%, 응진 75%
- 15년 계획 : 10개 군구 8,000개 확보(296백만원) / 접경·취약지역 우선 배분

□ 정예 민방위대 육성을 위한 교육·훈련 강화

○ 실전 대응능력 향상을 위한 민방위대원 교육 내실화

- 기본교육 : 1 ~ 4년차(4시간), 5년차 이상(1시간)
- 지휘통솔 역량강화를 위한 민방위대장 교육 및 연찬회
- ※ 지역민방위대(9월), 직장민방위대(11월)

○ 유사 시 대응능력 향상을 위한 민방위훈련 강화(분기 1회)

- 북한군 포격도발 및 지진·해일·정전 등 재난피해대응훈련

16 경보시설 확충 및 경보발령 전달체계 강화

◇ 경보시설 확충을 통한 비상 시 주민의 생명·재산 보호와 관·군 협업 및 유관기관과의 합동훈련을 통한 재난대응능력 강화

□ 민방위 경보시설 확충 및 개선

○ 소요예산 : 640백만원(접경지역 560, 사각지역 40, 노후교체 40)

계	확충		노후 교체
	접경지역	중심 사각지역	
16개소	14개소	1개소	1개소 (백령면사무소)

* 인천광역시 경보사이렌 현황(2014년) : 126개소

○ 서해5도 다중경보발령시스템 추가 설치 예산 확보 : 100백만원

- 설치대상 : 16개소(백령도 14, 대청도 2)

□ 관·군 협업을 통한 경보상황체제 안정적 유지

○ 3개조 24시간 상황근무 및 자체훈련 강화(수시)

○ 유관기관 직통전화(Hot-Line) 상시 가동상태 유지

- 용진군 백령도 해병부대 등 15개소

○ 읍·면·동 민방위 담당자 수준유지 교육 실시

- 민방위담당자 소집교육(연 2회), 경보시설담당자 현장교육(1일 2개소)

□ 민방공 및 각종 재난상황 대응역량 강화

○ 국지전 및 미사일 공격 대비 민방공 합동훈련 내실화

- 국지전 대비 접경지역 읍·면사무소 및 군부대 훈련 : 월 1회

- 적 항공기 미사일 공격 대비 합동훈련 : 월 1회

* 중앙 및 시·도 경보통제소, 한국항공우주작전본부

○ 각종 재난 시 민방위 경보사이렌 활용 각종 홍보방송 활성화

- (시 기) 태풍, 폭우, 폭설, 전력수급위기 시

재난관리과

17. 선제적 재난·재해 대응시스템 운영

18. 재해 취약지 관리 강화 및 저감계획 수립

17 선제적 재난·재해 대응시스템 운영

◇ 풍수해·지진 등 재해로부터 능동적 대응을 통한 관계기관 협업으로 신속한 재난대응태세 확립

□ 실시간 재해 상황관리 체계 유지

- 24시간 선제적 상황관리체계 구축 운영
 - “119종합방재센터” 와 24시간 합동근무로 조기 상황전파 및 초동조치 효과
- 단계별 사전 비상근무체계 확립
 - 호우(태풍), 대설, 강풍 등 유형별 대응 매뉴얼 수시 보강(5단계)

○ 풍수해·지진·보상·대기·기온·지진·수위·우량·관측·상황·정보·상황·대응·체계·운영

- 유관기관 협업을 통한 재난 대응 효과 제고
 - 전기, 가스, 통신 등 민·관·군 MOU 및 훈련을 통한 협업체계 준비

□ 예·경보시스템을 활용한 재난 대응능력 향상

- 인명피해 우려지역 및 수해취약지역 감시 강화
 - SMS, 마을앰프, CCTV, 수위·우량 관측시설 등 230개소
- NDMS 운영을 통한 신속한 상황전파 및 업무처리
 - 겨울철 Cloud GIS 제설지도 시범운영(10개 군·구 및 민자도로 포함)

□ 지진대비 종합대책 추진

- 신축 건축물·시설물 등 내진 설계·시공 강화
 - 3층 이상, 연면적 1,000㎡이상 건축물, 고가도로, 정수장, 철도 등 26종 시설물
- 공공건축물 지속적인 내진 보강(내진확보율 45.8%)
 - 교량·터널, 수도시설, 하수처리장, 철도, 유기시설 등 431개소 미보강
- 지진 가속도 계측기 운영 : 소방본부 및 7개 군·구

18 재해 취약지 관리 강화 및 저감계획 수립

◇ 재해 취약지역의 사전 점검·보완 및 체계적인 관리를 통한 자연재해의 위험으로부터 인명과 재산피해 최소화

□ 자연재해 위험지역 및 재해 저감시설 집중 관리

- 재해 취약지 정기 점검을 통한 위험요인 보장
 - 전소천 등 재해위험지구 및 상습 침수구역, 급경사지 등 250개소
- 기상특보시 자연재해 저감시설 수시 예찰 실시
 - 지방하천 및 소하천, 배수문, 저수지, 배수펌프장, 방조제 등 541개소

□ 대형 행정·개발계획 시 전문가 사전 검토로 재해예방

- 개발계획 수립 단계부터 지역과 환경에 미치는 재해유발 요인 검토
 - 각 분야 전문가로 「사전재해영향성검토 위원회」 운영
- 사전 검토사항 이행실태의 주기적인 현지 점검
 - 공사 중 및 완료 시 조건 등 이행할 사항 중점 확인

□ 풍수해 저감 종합계획 최초 수립

- (목 적) 재해 위험분석 및 피해 예방·저감을 위한 구조적 대책 수립
- (사업기간) 2015. 5 ~ 2017. 10월 / 813백만원
- (사업범위) 8개구 신규 수립 / 강화·용진군 수립분 연계(공정 10%)
- (사업내용)
 - 재해 발생 현황 및 재해 위험 요인 평가·분석
 - 재해위험개선지구 지정, 풍수해 예방 및 저감을 위한 종합대책
 - 사업비 작성 및 단계별·연차별 투자계획 등
- (활 용) 하천·하수도·소하천정비 또는 도시계획·도시개발사업과 연계

소방감사담당관

- 19. 깨끗하고 신뢰받는 Clean소방 구현
- 20. 고품질 소방서비스 제공을 위한 감사평가제도 시행
- 21. 현장중심의 안전·보건 관리체계 확립

19 깨끗하고 신뢰받는 Clean 소방 구현

◇ 공직자 윤리의식 제고로 청렴을 내면화하고, 부패행위를 근절하여 시민으로부터 신뢰받는 소방행정 구현

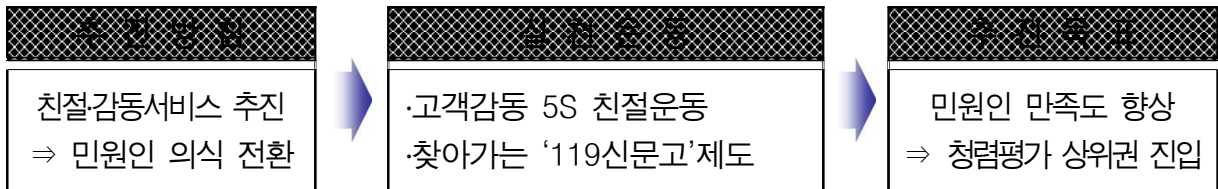
□ 공직윤리의식 제고를 통한 청렴의지 확산

- 소방공무원 청렴서약 및 청렴실천 결의대회 개최
- 청렴교육 강화를 통한 의식제고 및 실천분위기 확산
 - 전 직원 사이버청렴교육 이수 및 과정별 청렴교육 실시
- 청렴도 자가진단 시스템 운영으로 공직자 윤리의식 점진



□ 시민고객 중심의 청렴 업무 내실화

- 신속·공정·투명한 민원업무 처리로 시민만족 행정 실현
- 민원 만족도 모니터링 운영으로 고충 해결 및 개선사항 발굴
- “민원 3불(不)”(불편, 불만, 불친절) 최소화로 청렴도 평가 상위권 진입



※ ‘14년 권익위 청렴도 평가 : 소방분야 8.64점 10위(17개 시·도 중)

□ 비위통제 강화로 부패행위 Zero화

- 청렴 옴부즈만 도입으로 외부 감시체제의 활성화
- 부조리 신고 제보·접수 채널 다양화 : 공직비리 익명신고제 등
- 권역별 상시 지도감찰 체제 운영으로 비위행위 사전 차단
- 음주운전 예방을 위한 징계처분 및 사회봉사 명령제 확대 시행

※ 2014년도 음주운전 징계건수 : 6건 (전년대비 60%, 7건 감소)

20 고품질 소방서비스 제공을 위한 감사평가제도 시행

◇ 소방행정 감사·평가업무의 효율적 추진으로 고품질의 119소방 서비스를 창출하여 안전한 인천, 행복한 시민 구현

□ 올바르게 깨끗한 소방업무 추진을 위한 자체감사 실시

- 소방의 현장 특성을 고려한 특화된 소방감사 실시
 - 골든타임 확보율 등 신속하고 안전한 현장대응체계 위주 감사
 - 적극적인 업무처리로 발생한 경미한 잘못은 과감한 관용조치
- 소방 주요시책, 사업, 제도 등에 대한 성과감사 추진
 - 적발위주가 아닌 성과 평가와 컨설팅 감사
- 감사방향 설정을 위한 시민 모니터링 실시
 - 모니터링을 통해 시민 의견을 수렴하여 감사과제 선정
- 반복적 오류 업무 발생 방지를 위한 지적사례 순회교육
 - 비슷한 오류가 재발되지 않도록 사전 예방 및 개인 업무능력 향상

□ 높은 업무성과 창출을 위한 소방행정 종합평가 실시



- 대시민 소방안전 서비스 고도화를 위한 평가시스템 구축
 - 소방 활동에 대한 외부 시민평가 확대 시행
 - ▶ '14년도 5,627명 대상, 만족도 91% → '15년도 만족도 95% 향상 목표
- 공정한 종합평가 실시 및 결과 환류
 - 반기별 평가결과 공개 및 미진업무 추진 독려
 - 우수관서 표창 및 직원에 대한 근무성적평정, 성과급 반영
 - 시민을 위하여 일하는 공직 분위기 조성 및 책임행정 구현

21 현장중심의 보건·안전 관리체계 확립

◇ 소방대원의 전문적·체계적인 건강관리와 소방활동현장 안전 사고를 최소화하여 소방업무에 전념할 수 있는 환경조성

□ 전문적이고 체계적인 소방공무원 건강관리

- 내실있는 소방공무원 특수건강검진 및 관리
 - 신체와 정신건강검진 분리실시, 소방전문치료센터(23개소) 이용 활성화
- 소방대원 PTSD 등 위험군 심리상담·치료 확대
 - '14년도 1308명 중 773명(59%) 치료, 위험군 우선치료 105백만원
- 심상치료 전문가(3급) 양성 및 운영
 - 동료상담지도관 활용(30명), 대형재난시 「대시민 멘탈서포트」 활동병행
- 청결한 위생급식 및 종사자 관리
 - 집단급식소 종사자 위생안전 교육 및 점검을 통한 건강증진

□ 소방활동현장 대원안전사고 방지 주력

- 소방대원의 현장활동 「안전사고 최소화」 추진
 - 「무사고 365일 실천 결의대회」, 근무교대 시 개인안전장비 점검 확행
- 위치추적(RFID)시스템을 활용한 현장활동대원 과학적 안전관리
 - 현장 투입대원의 실시간 위치추적(600개) : '15년, 800개 추가 보급
- 긴급차량 교통사고 ZERO화 추진('13년 5건 → '14년 3건, 40% 감소)
 - 신입직원 1:1 교통안전 교육, 사고사례 전파로 유사사고 사전예방
- 허리부상 등 직업성질환 예방을 위한 맞춤형 체력관리 추진
 - 「올바른 작업자세 및 부상방지 운동법」 강좌 등 체력관리 지도자 위촉운영

119종합방재센터

22. 재난종합상황관리 및 조정·협력 기능 강화

23. 첨단 ICT 기술을 활용한 소방정보시스템 운영 효율화

24. 시민과 소통하는 「재난상황 알리미서비스」 구축

22 재난종합상황관리 및 조정·협력기능 강화

◇ 각종 재난과 재해로 인한 시민의 피해를 최소화하기 위해 현장중심의 상황관리기능을 보강하고 유관기관과의 협력채널 상시 유지

□ 재난피해 최소화를 위한 재난상황관리 및 조정기능 강화

- 현장중심의 재난종합상황관리 및 현장대응 필요정보 적극 지원
- 실시간 재난상황 파악을 위한 다각적인 정보파악 체계 가동
 - 스마트안전관리시스템, 이동용무선기지국, 재난감시CCTV 등
- 시민 응급상황에 대비하여 응급의료상담 및 정보제공체계 활성화
 - (구급대원 도착 전) 심정지환자 심폐소생술 시행률 향상
 - 응급처치 및 의료상담, 병원·약국 안내 등 응급의료정보 제공



□ 상황관리요원 전문능력 향상을 통한 상황관리 전문화

- 응급구조사 등 전문인력 배치 확대 및 전문교육 지속 실시
- 상황관리 근무기법 연구 및 심포지엄 참석 등 직무역량 제고

□ 대형재난에 대비하여 유관기관 협력네트워크 상시 유지

- 재난·재해 상황처리정보 공유 및 실시간 재난상황 전파체계 강화
 - 상황공유 핫라인 및 동시 전파체계 상시 운영, 유관기관 공조

23 첨단 ICT기술을 활용한 소방정보시스템 운영 효율화

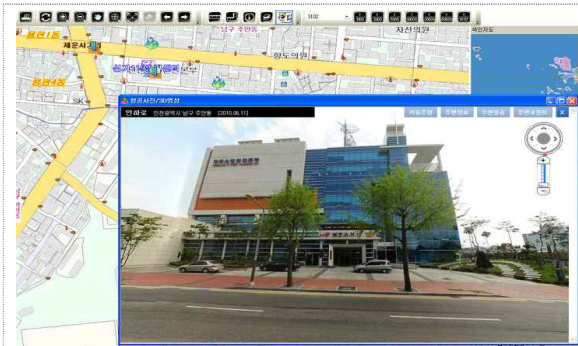
◇ 다양한 재난상황에 대응 가능한 상황정보시스템을 구현하고 재난현장에 필요한 정보를 적시에 제공할수 있도록 정보 송·수신 체계 강화

□ 재난에 강한 선진화된 ICT장비 보강 및 기술지원 확대

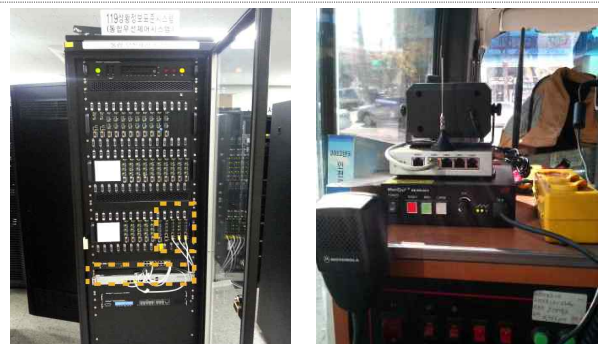
- 신속한 재난현장 정보제공을 위한 정보통신시스템 보강
 - 재난정보의 용이한 활용을 위해 상황정보시스템과 현장 간 연계 강화
 - 최신 ICT기술을 적용한 119긴급구조시스템 고도화 및 노후장비 교체
- 신속·정확한 재난 및 상황정보 교신을 위한 무선통신장비 확충
 - 초고층건축물 등 밀집된 도시지형에 적합한 무선통신체계 구축
 - 대원안전 및 재난대응 활동지원을 위한 첨단디지털 통신장비 보강

□ 소방정보통신시스템의 안정적인 운영을 위한 기반조성

- 상황정보시스템의 무중단서비스 제공을 위한 기반 강화
 - Blackout 등 긴급상황 대비, 관련시스템 전반에 이중화체계 구현
 - 전문화된 기술인력 상시지원으로 안정적인 상황관리 및 재난정보 운용
- 원활한 현장지원체계 구현을 위한 실시간 CCTV연계시스템 가동
 - 재난상황 관리용 재난감시CCTV시스템 운영 : 24개소(화재 16, 재난 8)



<긴급구조표준시스템 위치정보>



<소방무선통신장비>

24 시민과 소통하는 「재난상황 알리미서비스」 구축

- ◇ 집중호우, 단수, 단전 등 재난 및 안전사고가 발생할 경우, 신속하게 재난 상황을 시민에게 제공하여 피해 저감 및 시민 동요 차단.

□ 기본방향

- 재난상황 알리미서비스 구축, 기존 유사기능의 통합운영으로 재난 상황에 따라 적응성 있는 채널을 선택, 맞춤형 재난정보 제공

【 유사기능 현황 】

- ▶ 휴대폰재난문자 발송시스템(국민안전처) : 지역단위 일괄 재난문자 발송
- ▶ 민방위경보방송시스템(소방안전본부) : 126개소
- ▶ 통리장 휴대폰문자 전송 및 마을방송시스템(군·구) : 87개소

□ 「재난상황 알리미서비스」 구축 계획

- [운영부서] 소방안전본부
 - 협조기관 : 한전, 가스안전공사, 상수도사업본부, 종합건설본부 등
- [재난정보 제공대상] 지역안전리더(통리장, 반장, 의용소방대, 기타관계자)
- [대상재난] 자연재난(풍수해, 설해), 사회적재난(대형화재, 단수, 단전) 등
- [소요예산] 발송건별 통신비 발생
- [구축기간] 2015. 1 ~ 2015. 6월
 - 관련부서 협의, 전화번호 등 정보수집 및 DB 구축 : '15. 1월 ~ 6월
 - 알리미서비스 1차 시행(통리장 4,183, 의용소방대 2,163) : '15. 3월
 - 알리미서비스 확대 시행(반장 22,039명, 기타 관계자) : '15. 6월

□ 운영방법

- 재난상황 및 예측정보에 따라 최적의 적응성 있는 채널을 선택, 정보제공
- 대형재난, 단수·단전 등 상황별 재난대응현황 등을 전송, 시민의 동요 차단

119특수구조단

25. 다목적 소방헬기 재난현장 대응기반 확대

26. 완벽한 특수재난 대응태세 확립

25 다목적 소방헬기 재난현장 대응기반 확대

◇ 항공구급서비스 기능 확대를 통한 중증외상환자 이송체계 개선과 효율적 인명구조 및 산불진화를 위한 항공 소방활동 능력 강화

□ 응급환자 소생률 제고를 위한 항공구급서비스 기능 확대

- 전문의 헬기 동승, 중증환자 외상사망률 저감
 - 권역외상센터와의 공조를 통한 신속한 응급처치
- 고속도로 대형 교통사고시 항공이송체계 구축
 - 주요지점 헬기 이·착륙장 확보(도로공사 협조)
 - 경찰·도로공사 등 고속도로 환자이송 합동훈련 실시 : 반기 1회
- 구급헬기로의 활용도 향상을 위한 EMS장비 확충 : 300백만원
 - 헬기 바닥보호장치, 들것고정장치, 의료용 광원, 산소공급장치 등
- 야간출동체계 구축을 위한 도서지역 착륙장 확대 : 5개소 → 9개소
 - 24개 착륙장에 이·착륙 장애요인 확인을 통한 개선방안 강구



□ 산불 진압 및 인명구조활동 강화

- 소방헬기를 이용한 신속·완벽한 산불진압대응체계 구축
 - 30분내 현장도착을 위한 골든타임제 추진 등 출동대세 확립
- 산불예방 홍보 방송 및 감시 활동 강화 : 봄철, 가을철 등
 - 국립공원 및 등산객이 많이 찾는 산불취약지역 등
- 산악, 초고층건축물, 수난사고 등 지상 연계 인명구조훈련강화
 - 관할소방서 및 유관기관 합동 훈련실시 : 유형별 반기 1회 이상

26 완벽한 특수재난 대응태세 확립

◇ 화학·수난사고 등 특수재난 대비 사고 유형별 맞춤형 현장중심 특수훈련을 통한 대응능력 및 전문성 제고

□ 「화학·수난사고」 등 특수재난 전문 대응체계 구축

- 유해·위험물질별 표준화된 대응자료를 활용한 현장활동 전개
 - 업체별 보유물질 소화(중화)방법, 유해성 등 현장활동 기본자료 활용
- 유해화학 사고시 전문기관 공동대응을 통한 조기 수습체계 구축
 - 구조대, 특수구조단, 화학재난 합동방재센터, 화학물질안전원 등 공동대응

* 화학재난 합동방재센터 : 소방청, 환경부 등 관계기관과 협동 및 정보연계체 등 참여종 대응센터 운영
 * 화학물질안전원 : 환경부 소속 화학물질안전원장(인천화학사고 예방대응) 등 운영

- 수난사고 대비, 여름철 119시민수상구조대 운영(7 ~ 8월)
 - (운영대상) 을왕리 해수욕장 등 주요물놀이 시설
 - 전문 구조대원 양성 및 구(군)청, 해경 등 유관기관 협조 공동대응

□ 특수사고 대비 현장적응훈련 강화

- 사회적 이슈 대형재난사고 대비 현장중심 특수훈련
 - 항공기, 초고층건축물, 내수면 등 실전투입 맞춤형 훈련
- 전문교육기관을 통한 항공·특수구조기법 습득 : 연중
 - 국제산업로프협회, 육군항공학교, 화학물질환경원, 등산학교 등

□ 권역별 긴급출동시스템 강화 방안 마련

- 재난수요 중심지역 골든타임 확보를 위한 “긴급기동대” 이전(상반기)
 - 現, 인천대교 톨게이트 → 영종대교 요금소 인근으로 이전
 - 지역별 재난대응 소방력의 합리적 분산 배치(도심 중심)