

*인천의 꿈, 대한민국의 미래*

---

# 2015 주요업무계획

2015. 1.

 **인천광역시**  
<http://www.incheon.go.kr>  
**[건설교통국]**



# 목 차

I. 일 반 현 황 .....	1
II. 2014년 성과와 평가 .....	7
III. 2015년 정책여건과 목표 .....	11
IV. 주요업무 추진계획 .....	15

# I . 일반현황

---

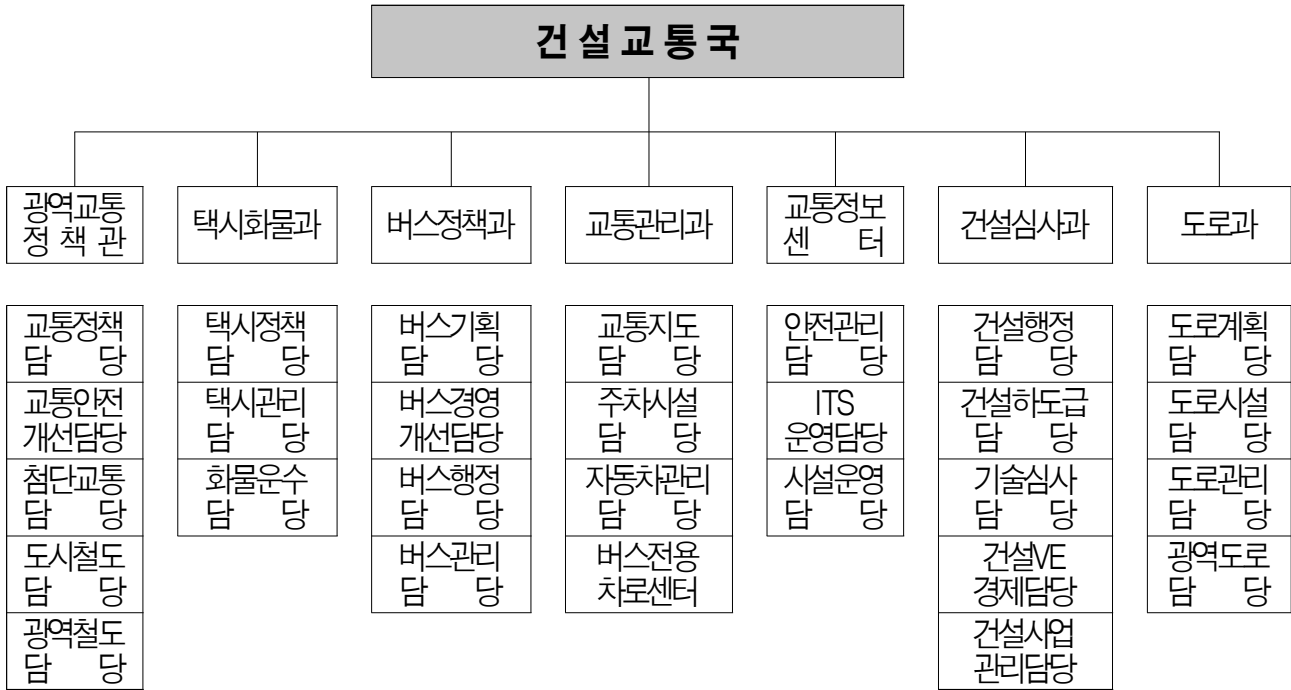
**1 일반현황**

기 구 : 6과 2센터 27담당

인력(정/현원) : 148명/149명(일반직)

조직표

(15. 1. 1. 현재)



**예 산**

(단위 : 백만원)

구 분	2014년	2015년	내역		
			인건비	물건비	사업예산
계	701,244	634,609	856	6,771	626,982
광역교통 정책관	74,873	62,228	371	3,643	58,214
택시화물과	307,861	237,166	30	95	237,041
버스정책과	114,825	154,259	15	464	153,780
교통관리과	19,248	15,549	89	575	14,885
건설심사과	13,872	14,969	0	438	14,531
도 로 과	170,565	150,438	351	1,556	148,531

## 2 주요 현황 및 통계

### □ 교통기반시설

구분		노선수	연장(km)	비고
도로	계	7,925	3,067.31	
	고속도로	5	99.69	영동선 (3.76km), 서울외곽(12.51km), 제2경인(33.96km), 경인선 (17.59km), 인천국제공항선 (31.87km)
	일반국도	6	74.97	6호선 (17.19km), 39호선 (4.89km), 42호선(15.10km), 46호선 (7.00km), 48호선(17.70km), 77호선 (13.10km)
	국가지원지방도	2	41.16	84호선 (강화~원주) 32.82km 98호선 (가정5거리~김포시계) 8.34km
	광역시도	7,883	2,515.89	
	군 도	29	335.60	
철도	계	6	98.68	
	광역철도	3	60.80	경인선(14.0km) : 부개역↔인천역 공항철도(37.0km) : 계양역↔인천공항 수인선(9.8km) : 송도역↔소래포구역
	도시철도	3	37.88	인천1호선(29.4km) : 계양역↔국제업무지구 서울7호선(2.37km) : 부평구청↔삼산체육관 자기부상철도(6.11km) : 인천국제공항↔용유

### □ 도로시설물

(단위 : 개소)

계	터널	교량	육교	지하차도	지하보도
296	11	175	71	28	11

※ 터널 : 민자터널 3개소(문학, 원적산, 만월산) 포함

### □ 교통안전시설물

제어기(대)	교통신호				교통안전표지판 (개)
	신호등(기)				
	계	차량등	보행등	경보등	
1,764	24,950	14,543	8,815	1,592	60,672

**자동차 등록대수**

(2014. 11월말 현재, 단위 : 대)

구분	계 (100.0%)	승용 (81.0%)	승합 (4.7%)	화물 (14.0%)	특수 (0.4%)	이륜자동차
계	1,240,422 (98,071)	1,004,160 (92,765)	58,652 (△512)	172,307 (5,544)	5,303 (274)	64,228 (994)
관 용 (0.3%)	3,288 (143)	1,323 (78)	842 (45)	1,025 (20)	98 (0)	833 (44)
자가용 (83.8%)	1,039,430 (58,660)	847,153 (54,736)	47,098 (△1,398)	144,200 (5,212)	979 (110)	63,395 (950)
영업용 (15.9%)	197,704 (39,268)	155,684 (37,951)	10,712 (841)	27,082 (312)	4,226 (164)	- -

※ ( ) 2013. 12.31 대비 증감 대수

**주차장**

(2014. 11월말 현재)

구분	계	노상주차장	노외주차장	건축물 부설주차장
개소	51,244	1,763	979	48,502
면수	1,076,656	65,566	49,133	961,957

**운수업체**

(2014. 11월말 현재, 단위:개소, 대)

구분	합계	버스						택시			대여사업·기타		
		소계	시내	마을 (도서)	강화 군내	응진 공영	전세	소계	법인	개인	소계	특수 여객	대여 사업
업체수	341	112	42	6	1	8	55	60	60	-	169	50	119
보 대 유 수	75,984	4,646	2,352	8	31	14	2,251	14,399	5,385	9,014	56,939	106	56,830

**건설업체**

(2014. 11월말 현재)

구분	계	종합건설시공업	전문건설시공업
등록업종수	3,995	437	3,558
업 체 수	2,705	376	2,329

## □ 자동차 통행속도

(단위 : km/h)

구분	2004	2005	2006	2007	2008	2009	2010	2011	2012	2013
오전첨두 (07~09)	22.7	24.0	23.1	23.5	25.7	24.6	24.5	24.2	26.1	24.7
비첨두 (11~15)	27.8	28.9	27.8	28.1	29.3	28.0	29.1	30.6	29.9	30.0
오후첨두 (18~20)	21.2	21.7	20.6	20.5	21.7	21.8	22.4	21.4	23.4	22.5
평 균	23.6	24.5	23.5	23.7	25.2	24.6	25.0	24.9	26.2	25.4

자료) 도로교통공단, 교통신호체계 기술운영에 관한 연구보고서, 각 년도

## □ 교통수단별 통행량 및 분담률

(단위 : 통행/일, %)

구 분		계	승용차	버스	지하철/철도	택시	기타
2010년도 <sup>1)</sup> (전수화)	통행량	5,712,133	2,571,343	1,700,757	592,503	441,654	405,876
	분담률	100.0	45.0	29.8	10.4	7.7	7.1
2011년도 <sup>2)</sup> (현행화)	통행량	5,867,390	2,630,012	1,738,332	642,789	441,168	415,089
	분담률	100.0	44.8	29.6	11.0	7.5	7.1
2012년도 <sup>3)</sup> (현행화)	통행량	5,943,921	2,654,702	1,701,992	722,378	438,397	426,452
	분담률	100.0	44.7	28.6	12.1	7.4	7.2
2015년도 <sup>3)</sup> (예측)	통행량	6,332,725	2,820,333	1,822,919	813,426	459,022	417,025
	분담률	100.0	44.5	28.8	12.8	7.3	6.6

주1) 도보 및 자전거 통행 제외, 지하철 환승 미포함 자료임

주2) 2015 장래예측 자료는 매년 수행하는 여객O/D 현행화 결과에 따라 변경(갱신)될 수 있음

자료1) 수도권교통본부, 수도권 여객 기종점통행량(O/D) 전수화 및 장래수요예측 공동조사, 2012.4

자료2) 수도권교통본부, 수도권 여객 기종점통행량(O/D) 현행화 공동사업, 2013.2

자료3) 수도권교통본부, 수도권 여객 기종점통행량(O/D) 현행화 공동사업, 2013.12

※ 도보 1,505,143통행/일, 자전거 92,183통행/일

【2012년도 기준】

구 분	합계	도보	승용차	버스	철도	택시	자전거	기타
도보제외, 자전거포함	100.0	-	44.0	28.2	12.0	7.2	1.5	7.1
도보 및 자전거 포함	100.0	20.0	35.2	22.6	9.6	5.8	1.2	5.6



## □ 위원회 현황

위원회명	설치 일자	위원장	위원수			14년도 운영 실적
			계	당연직	위촉직	
11개 위원회	-	-	434	43	391	78
교 통 위 원 회	2010.12	행정부시장	30	7	23	1
교통영향분석개선대책심의위원회	2009. 1	김형진 (연세대교수)	25	3	22	7
대 중 교 통 정 책 자 문 위 원 회	2001. 9	행정부시장	18	2	16	2
택 시 정 책 위 원 회	2013. 9	김용진 (인하대학교수)	21	1	20	0
버 스 노 선 조 정 위 원 회	2009. 2	류재성 (인천녹색소비자연대)	9	-	9	2
지 방 토 지 수 용 위 원 회	1981. 7	시 장	9	2	7	6
지 방 건 설 기 술 심 의 위 원 회	1989.10	건설교통국장	250	2	248	50
지역건설산업활성화추진위원회	2004.12	정무부시장	37	8	29	1
하 도 급 계 약 심 사 위 원 회	2013.11	건설교통국장	8	3	5	5
도 로 관 리 심 의 위 원 회	1996.12	건설교통국장	13	13	-	4
자 전 거 이 용 활 성 화 위 원 회	2007.12	위원중 호선	14	2	12	-

## Ⅱ. 2014년 성과와 평가

---

## 1] 주요성과

### □ 교통시책 성공적 수행

- 2014 인천 AG-APG 교통대책 완벽 수행
  - 대중교통 수송력 증대, 승용차 이용억제를 통한 교통대책 추진
  - Cloud GIS, 모바일 내비게이션 활용한 첨단 주차장 위치안내 기법 도입 시행
  - 경기장 인근 나대지를 활용한 주차장 확보로 주차난 해소
  - 경기장 주변 도로개설 및 채포장(6개소, 27.8km), 도로 표지판 환경개선
- 택시교통카드 활성화 사업(운전자 장려금 등) 재정지원 합리적 조정

### □ 광역 교통네트워크 구축

- 신교통 수단인 청라~강서간 BRT 수도권 핵심 대중교통수단으로 정착
- 「인천 철도망 혁신」 교두보 마련
  - 인천발 KTX 노선 신설, 수도권 광역급행철도 연계 경인전철 지하화 서울7호선 청라연장 등
  - 도시철도망 구축계획, 인천1호선 검단 연장선 기본계획(변경)수립용역 착수

### □ 대중교통 인프라 구축

- 버스공영 차고지(남동권역 공영차고지) 토지매입 계약 체결
- 공영주차장 건설 국비 확보(남동공단 우수지외 3개소, 3,250백만원)

### □ 對 시민 대중교통 이용 서비스 확대

- 시민 중심 버스노선 조정, 정류장 환경개선
  - 버스노선 신설 5개 노선, 버스승강장 설치 25개소
- 버스정보안내기 확대설치(168개소)로 시민 편의 제고

### □ 건설사업 활성화 및 건설재정 절감

- 설계경제성(VE) 시행을 통한 예산절감(총 26건/442억원 절감)
- 「2014 전국 VE 경진대회」 2년 연속 최우수상(1위) 수상
- 민자터널 사업(원적산,만월산) 재정지원 절감(3,495억원)
- 부평역 지하상가 세계기록 인증(월드레코드 아카데미-미국)
  - 「단일 면적 최다 지하상가 점포 수, 31,692㎡,1,408점포」 세계기록 인증
  - 세계기록이 지닌 희소성의 가치를 기록문화 마케팅과 접목한 홍보

## ② 평가 및 개선방향

### □ 대규모 국제행사 교통시책 제도 개선

- 대규모 국제행사시 차량 2부제를 자율 2부제 또는 공공기관 종사자에 한하여 차량2부제 시행
- 대규모 국제행사시 주차장 확보대책 개선
  - 시설물 소유자(기관)와의 적극적인 협의로 무상사용 임시 주차장 확대

### □ 광역교통망 조기 확충

- 고속철도(수도권 광역급행철도 및 인천발 KTX) 조기 추진을 위한 중앙정부와의 긴밀한 협조 추진
- 서울도시철도 7호선 청라국제도시 연장 위한 타당성 토대 마련

### □ 대중교통 경쟁력 강화 및 건설교통 분야 재정운영 내실화

- 택시 자율감차를 통한 과잉공급 구조개선
  - 대상 : 총2,837대, 추진기간 : 2015 ~ 2024, 소요예산 : 36,881백만원
- 택시 운전자 장려금 및 통신료 등 재정절감 지속 추진
  - (2014년) 6,418백만원, (2015년) 1,482백만원 ⇒ 4,936백만원 절감
- 표준운송원가 재산정, 환승요금 체계개선을 통한 버스 준공영제 지원예산 지속 절감 추진
- 민자사업(민자터널) 실시협약 개선을 통한 지원금 절감 추진

### □ 건설분야 재정 건실화를 위한 예산 절감 우수사례 적극 활용

- 공공기관 설계경제성(VE) 검토 선도하여 우리시 브랜드 가치 상승
- 설계경제성(VE) 검토로 재정절감 우수사례로 적극 활용
- 시민과 소통 및 아이디어 접목하여 정부3.0 가치에 부응

## **Ⅲ. 2015년 정책여건과 목표**

---

## 1] 여건과 전망

### □ 2015년 정책여건과 전망

#### 【 재정 및 지역건설사업 여건 】

- 재정 규모 축소에 따른 가용재원 부족으로 교통인프라의 투자 한계, 교통복지 분야의 정부 지원은 미흡할 전망
- 준공영제 운송원가 상승에 따른 획기적인 재정절감 대책 필요
- 국내 건설수주는 2013년 4/4분기 이후 회복세를 나타내고, 건설투자도 증가세를 이어감에 따라 건설경기는 2015년에 본격적으로 회복 국면에 진입한 것으로 판단됨

#### 【 교통수요 및 인프라 여건 】

- 교통 수요의 지속적인 증가로 교통안전 정책과 인프라 구축에 대한 요구도 증가할 전망
- 철도 공약사업에 대한 중앙정부의 타당성 검증을 통해 “인천 중심의 철도 교통망 구축”에 박차를 가할 수 있을 전망  
※ 인천발 KTX 노선 신설, 수도권 광역급행철도, 서울도시철도 7호선 청라국제도시 연장
- 자동차 증가 추세가 지속되어 주·정차 질서 및 주차난과 교통 체증은 심화될 것으로 예상(연평균 자동차 증가율 8%)

#### 【 제도적 여건 】

- 택시운송사업 관련 법령의 개정으로 택시운송사업의 경쟁력 강화와 운수종사자 근로여건 개선을 위한 법적 토대가 마련될 것임
- 부동산시장 활성화 관련 입법화가 늦어지면서 건설경기 회복세 지속에 대한 불확실성도 예상됨

#### 【 대중교통 여건 】

- 교통망 확충에 따른 환승체계, 요금체계의 개선이 요구
- 도시철도 2호선·수인선 인천구간 연장 개통에 따른 버스 노선 체계 개편이 요구될 것임

## 2 정책목표

# “안전하고 행복한 교통 복지 실현”

### 전략 1. 시민 중심의 안전한 교통 복지 서비스 제공

- 1 인천 중심, 교통혁신 『오복(五福)교통』 프로젝트
- 2 미추홀 IoT 新주차 사업
- 3 지표관리를 통한 저비용 고효율 교통행정 추진
- 4 녹색교통·교통안전도시 건설
- 5 브랜드 인천, 교통복지사업 추진
- 6 생활 밀착형 첨단 교통시스템 구축
- 7 고품격(Premium) 택시 서비스 시책 구현
- 8 택시산업 활성화 및 對 시민 서비스 제고
- 9 화물운송시장 지원 질서 확립

### 전략 2. 인천중심의 입체 교통망 구축

- 1 인천發 KTX 노선 신설
- 2 수도권 광역급행철도 연계 경인전철 지하화
- 3 서울도시철도 7호선 청라국제도시 연장
- 4 경인고속도로 지하화 및 일반 도로화, 통행료폐지
- 5 제3연륙교 건설
- 6 노오지JCT 구조 개량

### 전략 3. 재정건실화를 위한 건설산업 추진

- 1 강화된 설계검토로 품질향상 및 예산절감 추진
- 2 적극적인 지역 건설산업 참여를 통한 활성화 추진

### 전략 4. 안전하고 편리한 주차문화 정착

- 1 공영주차장 확충 및 효율적 운영
- 2 저비용 주차공간 확보로 주차난 해소 기여
- 3 선진 교통질서 확립을 위한 지도 단속
- 4 건전한 자동차관리 문화 정착

## **IV. 2015년 주요업무 추진계획**

---



# 브랜드 정책과제

---

- ① 인천중심 교통혁신 『오복(五福 교통) 프로젝트』
- ② 미추홀 IoT 新주차사업

# 1

## 인천 중심, 교통 혁신 『오복(五福) 교통』 프로젝트

◇ 교통불편, 교통혼잡, 교통사고 위험, 도시미관 저해, 주차불편 사항을 체계적으로 개선하여 지역특성과 교통특성별 차별화된 교통정책 발굴·추진으로 시민들에게 체감적인 교통서비스 제공

### □ “편리하고, 빠르고, 안전하고, 깨끗하고, 주차 편한” 인천교통

#### ○ (1복) 교통불편 없는 편리한 교통

- 대중교통 환승·승하차 불편 개선, 보행 불편 개선 등

#### ○ (2복) 교통혼잡 없는 빠른 교통

- 신호운영체계 개선, 교통정보 고급화, 교통운영개선(TSM) 등

#### ○ (3복) 교통사고 없는 안전한 교통

- 상습 과속구간 특별관리, 교통사고지점 신속개선, 스쿨존 개선 등

#### ○ (4복) 깨끗한 도시미관을 위한 교통시설 관리

- 교통안전시설물·도로시설물 정비, 과도한 불법 광고물 정비 등

#### ○ (5복) 주차가 편리한 교통

- 미추홀 IoT 주차, 공영주차장 요금체계, 상습 불법주차 단속 등

### □ 시민이 참여하는 단계별 추진체계 마련

#### ○ (단 기) 시민과 전문가가 발굴한 과제를 기관(부서)별 검토 후 추진

- 학생, 회사공단 종사자 등 시민 참가 「오복 교통 조사단」 운영

· 사전교육 이수한 시민조사단이 현장 조사를 통해 개선사항 발굴

- 인천발전연구원 주관 실무형 교통전문가 협의체 구성

· 월 1회 정기 미팅, 국내외 정책사례 및 최신 교통동향 토의

#### ○ (중장기) 대중교통, 도로, 철도를 망라한 미래 인천교통 비전과제 수립

- 도시교통정비촉진법에 따른 「2040 교통정비기본계획」 수립(‘16년)

- ◇ 부족한 주차공간을 해소하기 위한 첨단 주차정보시스템 구축)
- ◇ 사물인터넷 및 빅데이터 신기술을 접목하여 주차장 활용 극대화

### □ 추진배경

- IT 신기술(자동 카드결제, 사물인터넷, 빅데이터) 접목을 통한 주차문제 해결 방안 강구 필요
- 재래시장 및 골목상권 활성화를 위한 상가주변 주차문제 해결 필요
- 주택가 및 혼잡지역에 대한 주차문제 해결방안 마련 필요
- 기하급수적 차량 증가에 따른 하드웨어기반 주차장 설치·유지관리 비용 및 주차공간 확보의 어려움 등으로 정책방향 변경 필요

### □ 추진방향

- 기존의 하드웨어 주차공간(공공, 민간 포함) 활용 극대화를 위해 사물인터넷(IoT) 접목과 빅데이터 기반의 주차시스템 정비
- 인천시내의 모든 주차장에 대한 상호공유 및 개방방안 강구
- 공공 및 민간 주차장별 유휴공간에 대한 날짜별, 시간별 주차장 개방 및 이용자 예약제를 통한 주차장 활용 극대화

### □ 추진목표 (Mission)



## 미추홀 IoT ~ New Parking

“장소시간에 구애없이 편리한 Good 주차공간”

주차장의 여유공간을 활용한 최첨단(전국최초) 실시간 최단거리 주차서비스

·시간 및 에너지 절감, 경제효과 극대화 사업)

※ IOT : Internet of Things 또는 Incheon of Traffic

## □ 시민체감형 미추홀 IoT 주차를 위한 추진과제

### ○ (1년) 단기 추진과제

- 인천지역의 모든 주차 현황 조사 및 분석
  - 교통관리과 및 10군·구 자료조사 지원 협조
- 현황조사 및 분석자료를 통한 세부 실행 과제 도출
  - 단위 서비스 : 자투리 무료주차, 나만의 주차장
- 국비지원을 통한 시범지역 지능형 주차시스템 구현
  - 국토교통부 50% 국비지원(3억원)

### ○ (3년) 중기 추진과제

- 시민여론 등 현장 의견조사를 통한 법률 지원방안 마련
  - 민영주차장 정보연계 및 주차장 개방에 관련 조례(안)
- 소상공인 상권 활성화를 위한 빅데이터 기반 자투리 무료주차 서비스
- 재래시장 상생을 위한 상가주변 유희주차장 공동사용 및 개방에 필요한 빅데이터·사물인터넷 접목을 통한 서비스 개발 및 시범 구축
- 서민주택 밀집지역 유희주차장 공동사용 등 주차난 해소방안 마련

### ○ (5년) 장기 추진과제

- 10개 군·구 구역별 단계적 시스템 구현 및 서비스 제공
  - 단계적 시스템: 무료주차 예약서비스, 공동사용 사이버 주차장
- 인천 전지역 정보제공 및 상호연계, 공동활용 서비스 구현

# 광역교통정책관

---

- ① 철도 인프라 확충
- ② 브랜드 인천, 교통 복지사업 추진
- ③ 지표관리를 통한 저비용 고효율 교통행정 추진
- ④ 녹색교통·교통안전도시 건설
- ⑤ 시민중심의 첨단 지능형 교통 체계 구축

# 1 철도 인프라 확충

- ◇ 「인천 철도망 혁신」으로 도시의 가치 향상과 경쟁력 강화
- ◇ 철도 인프라 확충을 통한 이용자의 안전과 편의 증진

## □ 인천發 KTX 노선 신설

- 경부고속철도와 수인선(어천역 부근)을 연결하여 인천發 대전, 광주, 부산 등 KTX 운행
  - 인천~대전 71분, 인천~광주 110분, 인천~부산 143분 도착
- 사업 조기 실현을 위해 총사업비 변경 추진
  - 수도권(수원, 인천) 고속철도 효율화 방안 연구용역 시행(200백만원)

## □ 수도권 광역급행철도(GTX)연계 경인전철 지하화

- 동암에서 경인선과 수도권 광역급행철도를 입체 분기하여 인천역 및 송도로 광역급행철도 운행
- 중앙정부 정책건의를 위한 용역 시행
  - 수도권 광역급행철도 송도~서울구간 타당성 검토 용역(450백만원)
  - 경인전철 지하화 구상용역(600백만원, 부천시 등 5개 자치단체)

## □ 도시철도망 구축계획 수립 추진

- 향후 도시철도 사업을 위해서는 동 계획을 수립하여야만 가능
  - 시간적 범위 : 계획 개시년도로부터 20년
- 경제성 확보 노선( $B/C \geq 0.7$ )은 우선순위 결정하여 법정계획화
- 인천 1호선 검단신도시 및 송도연장 병행 추진

## □ 서울도시철도 7호선 청라국제도시 연장

- 예비타당성조사(기획재정부/한국개발연구원)결과 타당성 확보사업 선정
  - 한국교통연구원과 함께 사업재기획 등을 통해 경제성 향상방안 강구
  - 예비타당성조사 시행과정에서 우리 시 사업 재기획(보완)이 반영 되도록 중앙정부에 건의
- 도시철도망구축계획에 우선사업으로 반영
  - 국토부 사전협의(7월) → 공청회 및 의회의견 청취(8월) → 국토부 승인 신청(9월)

◇ 교통약자, 보행자 중심의 교통환경 조성과 교통사고 예방을 위한 교통인프라 확충, 신교통 BRT를 통해 시민 행복 교통정책 중점 추진

### □ 보행자 우선의 안전한 교통환경 조성(속도 NO! 감속 YES!)

- 교통약자(어린이·노인·장애인) 보호구역에 과속방지시설, 안전웬스, CCTV 등 교통안전시설물 설치로 안전한 교통환경 조성
  - 어린이보호구역 45개소/ 1,600백만원(CCTV 62대 포함)
  - 노인보호구역 7개소/ 200백만원

### □ 교통소통, 교통사고 예방을 위한 교통인프라 확충

- 교통 운영개선 사업을 통해 교통소통, 교통사고 예방을 위한 교통안전 인프라 확충
  - 교통사고 잦은 곳 개선 4개소/ 350백만원
  - 위험도로 구조개선 3개 노선/ 500백만원
  - 교통운영개선사업 2개 노선 이상/ 400백만원
  - 역전광장 개선 1개소/ 50백만원(도시브랜드화, 커뮤니티화 추진)
  - 회전교차로 설치 2개소 이상

### □ 신교통 BRT 혁신화 추진

- 땅위의 지하철 BRT의 확대 운영을 통해 도시교통 브랜드 추진
  - 청라~강서간 전용차량 확대
    - \* GRT 및 바이모달트램 등 도입을 통한 인천브랜드 추진
  - BRT, GRT 등 통합 공영차고지 조성을 통한 대시민 서비스 제공 12,000백만원

- ◇ 교통지표 조사·분석을 통한 교통행정 지원체계 구축
- ◇ 제도개선과 요금현실화를 통한 서비스 향상 및 재정 절감

### □ 교통지표 조사·분석을 통한 교통행정 지원체계 구축

- 교통 관련 자료 DB화를 통한 체계적 관리·제공 : 분기 1회
  - 교통·사회경제 지표, 통계, 교통량, 속도, 기종점통행량(O/D) 지표 등
- 국내·외 선진사례 및 최신 교통동향 수집·제공 : 월 1회
  - 국토부 및 지자체 교통동향, 공공기관 및 연구원 Brief, 연구논문, 기타관련자료 등

### □ 교통시설 정비 촉진과 효율적 교통체계 구현

- 교통수요 과다유발 시설 교통영향분석·개선대책 수립 내실화
  - 교통량 유발원인자의 사회적 비용 분담을 위해 교통인프라 확충 유도
    - ※ 2014년 207억원 민간 투자효과(일반도로 4.1km, 자전거도로 4.3km, 주차장 215면)
- 대규모 도로점용 공사장 교통소통대책 이행실태 확인 강화
  - 년 2회 현장실사, 상시 교통량 모니터링을 통한 교통소통대책 피드백
    - ※ 최근 3년간 교통영향분석개선대책 40건, 공사장 교통소통대책 15건 수립
- 주요 교통기반시설 준공시점에 인천중심 육·해·공 교통체계 재정립

### □ 대중교통 경영개선을 통한 재정 절감 추진

- 대중교통 요금 현실화로 서비스 개선 및 수익증대 : 11,000백만원
  - 수도권 지자체(서울경기) 요금인상 및 환승 개선 협의 추진 : 2015. 상반기
  - 준공영제 표준운송원가 재산정 : 2015. 상반기
- 교통공사 경영합리화를 통한 수익구조 개선
  - 역사 유휴 공간 개발사업 시행 영업의 수익 증대 : 4개역/연 3,000백만원
  - 사업구조 합리화를 통한 운영인력 감축 : 30명 이상
  - 도시철도 1호선 인프라 활용 2호선의 차질 없는 개통준비
    - ※ 2016. 7월 인천2선 개통예정



- ◇ 한 차원 높은 교통안전문화 조성 및 교통사고 사망자 ‘제로화’ 추진
- ◇ 저탄소 녹색교통을 구현하고 신개념의 맞춤형 교통서비스 제공

#### □ 선진국 수준 교통안전 · 문화 실현

- 교통안전 네트워크 운영을 통한 유관기관 · 단체 협업 강화
  - 참여기관 : 경찰청, 교통안전공단, 교통관련단체, 군·구 등 37개 기관
- 운수업체 대상 자발적 교통안전 대책 마련 및 추진 유도
  - 결과와 연동한 인센티브 및 제재 조치 강화
- 대중교통이용 직장 대상 사회마케팅운동의 체계적 지원
  - 관련 주체가 참여하는 민관협의체 구성 추진
- 보행자안전대책 강화로 보행자/어린이 · 노인 교통사고 저감
  - 교통약자 교통시설이용가이드 발행, 넛지효과\* 활용 교육 · 홍보
  - \* 넛지효과(Nudge Effect): 타인의 행동을 유도하는 부드러운 개입, 선택설계의 틀
- ‘선진교통문화운동’ 을 기반으로 국제 시민의식의 국제화·선진화 정착

#### □ 수요응답형 교통체계(DRT : Demand Responsive Transit) 구축

- 도심형 수요응답형 교통체계 검토 및 사업자 공모
  - 검토구간 : 청라 ~ 강남, 송도 ~ 강남
  - 사업예산 : 비예산 (사업자 공모방식)
  - 운영방식 : 한정면허를 발급(1일 4회 이하 운행)하여 출퇴근 첨두 시간대 수요자의 예약(스마트폰 어플 등)으로 운영
- 농어촌 수요응답형 교통체계 도입 방안 연구
  - ※ 인발연 연구과제로 추진: '15년 도심형, '16년 농어촌 DRT 도입 방안

## □ 생활도로 교통정온화 사업 추진

- 관내 골목길 교차로 지점에 십(+)자형 노면표시 시범 설치
  - 시범설치 : 2015. 상반기
  - 설치장소 : 남동구 구월동 외 20개소(생활도로 지정구역)
- 통학로주변 교차로 속도저감 유도기(교차점 알리미) 시범 설치
  - 설치시기 : 2015년 하반기
  - 설치장소 : 스쿨존 어린이 교통사고 다발지점 선정(1개소)
    - ※ 교통사고 감축효과와 시민의견 등을 종합적으로 모니터링, 확대설치방안 강구

## □ 녹색교통 및 생활교통 활성화 추진

- 승용차 선택요일제 범시민참여운동 전개
  - 대상차량 : 594,175대(비영업용 10인승 이하 승용차·승합차)
  - 추진목표 : 가입차량 47천대, 참여율 8%(1.6%p 향상)
    - ※ 2014.12월 기준 참여실적 : 38천대, 6.33%
  - 추진방향 : 마케팅믹스 4E전략\* 활용 홍보 및 참여운동 전개
    - ※ 4E전략 : 고객전도사(Evangelist), 열광(Enthusiasm), 체험(Experience), 교환(Exchange)
- 생활밀착형 자전거이용 활성화 추진
  - 자전거와 대중교통 간의 환승체계 구축 연계 강화(시범사업)
    - ※ 대중교통 환승 마일리지 제공 및 Bike Bus 시스템 도입 방안 마련
  - 대규모 산업단지(남동공단 등) 종사자들의 자전거 출퇴근 유도
    - ※ 공공기관, 기업체 등이 이용자에게 인센티브부여 제도 시행 권장
- 미래 친환경 교통수단 육성을 위한 수소차 인프라 구축
  - 수소차 충전소 설치 시범사업 추진(관용차)
    - ※ 수소차 구입 및 충전소 설치를 위한 국비 확보 노력(산업통상자원부)
    - ※ 수소차 개발 자동차 회사와의 지속적 협업을 통한 인프라 조기 구축

## 5

# 시민중심의 첨단 지능형 교통 체계 구현

◇ 차세대 ITS 및 사물인터넷(IoT)·빅데이터의 발전된 기술과 도시교통정보시스템(UTIS)을 융·복합하여 시민중심의 첨단 교통체계 구현과 첨단·그린 교통시대에 부흥하는 스마트 교통 시대 구현

### □ 1단계 ATMS 첨단교통관리시스템 구축

- 사업비 : 1,600백만원(국비 50%-국토교통부, 시비 50%)
- 사업기간 : '14. 9월 ~ '15. 9월
- 사업내용
  - ITS 현장시설물 구축
    - ※ 레이더검지기 12대, 단거리전용통신기지국 10개소, 가변안내전광판 2개소, CCTV 3개소
  - 빅데이터 기반 교통관제 시스템 구축(1단계)
    - ※ 생활맞춤형 교통정보제공 서비스 구축

### □ 2단계 ATMS 첨단교통관리시스템 구축

- 사업비 : 1,280백만원(국비 50%-국토교통부, 시비 50%)
- 사업기간 : '15. 3월 ~ 12월
- 사업내용
  - ITS 현장 시설물 구축
    - ※ 단거리전용통신기지국 2개소, 가변안내전광판 1개소, CCTV 3개소
  - 빅데이터 기반 교통관제 시스템 구축(2단계)
    - ◇ 스마트 교통제어 서비스 구축
    - ◇ 지능형 주차안내 서비스 구축 ※ 브랜드 정책과제(미추홀 Iot 주차사업)

### □ UTIS 도시교통 정보시스템 구축

- 사업비 : 1,230백만원(국비 100%-경찰청)
- 사업기간 : '15년 2월 ~ 12월
- 사업내용 : 복합단말기(OBE)를 택시에 장착 및 운영시 구입비 일부지원
  - ※ 지원금액 : 대당 15만원, 보조사업자 선정 및 보급대상(8,211대) 협약 체결
  - ☞ OBE [Onboard Equipment]: 소통정보 등 교통정보 수집용 단말

# 택시 화물과

---

- ① 고품격(Premium) 택시 서비스 시책 구현
- ② 택시산업 활성화 및 對 시민 서비스 제고
- ③ 화물운송시장 지원 및 질서 확립

# 1 고품격(Premium) 택시 서비스 시책 구현

- ◇ 택시과잉 공급 개선을 위한 택시 자율보상 감차 추진
- ◇ 투명한 택시 운행, 불법행위 예방 관리 시스템 구축
- ◇ 노후『장애인 콜택시』교체 및 장애인 바우처 택시 도입 추진

## □ 택시 과잉공급 개선을 위한 택시 자율감차 보상제 추진

- 제3차(2015년~2019년) 택시 총량 산정 결과

면허대수	총량산정 (적정대수)	감차(과잉) 대 수	감차적용 대 수	비 고 (감차 : 면허대수 20%적용)
14,186대	10,770.1대	3,415.9대	2,837대	14,186대 × 20% = 2,837대

- 택시 자율감차 보상 추진 : 2015년 7월 이후 ~ 2024년(10년간)
  - 2015년도 : 총 감차대수의 3% (85대 감차) 추진
  - 사업예산(추경반영) : 국시비(대당/13백만원) + 택시업계 출연금(미확정)

## □ 투명한 택시 운행, 불법 운행, 범죄 예방 관리 시스템 구축

- 전액관리제시행, 불법 도급택시근절, 택시범죄 및 사고예방을 위한 『택시운행정보관리시스템(TIMs)』 구축
- 2015년 법인택시(5,305대) 선 구축 후 점차적으로 개인택시 확충
- 시스템 구축 및 단말기 개선(국비 30 : 시비 70), 운영비(전액시비)

## □ 노후『장애인 콜택시』교체 및 장애인 바우처택시 도입 추진

- 특장차 법정대수 140대 도달(확보율 100%, 전국 최고수준)
  - 법정대수 : 1:2급 장애인 200명당 1대(2014.11.30.현재 27,745명)
- 노후 특장차 교체
  - 내구연수 8~9년 이상 차량 40대로 노후 차량 교체 시급(추경예산 반영)
- 2016년도 시행예정 중인 장애인 바우처 택시도입 준비 만전
  - 2015. 하반기 세부 추진방침 및 도입준비 완료

- ◇ 택시산업 활성화 지원정책 추진으로 업계 경영 및 운수종사자 처우개선
- ◇ 택시 이용 시민의 편의제고 및 서비스 질 향상

### □ 택시산업 활성화 및 처우개선

- 택시업계 경영개선을 위한 재정지원
  - 유류대 보조(30,000백만원), 카드 수수료 및 통신비(1,482백만원)
  - 예산소진시 까지
- 택시업계의 사기진작 및 처우개선
  - 노사정 협력프로그램 및 택시쉼터 운영

### □ 택시 이용시민에 대한 교통편의 제고

- 이용시민 편의제고 및 택시 운수종사자 콜비 지원
  - 월35콜 이상 : 2만원, 월50콜 이상 : 3만원 (1,100백만원) → 예산소진시 까지
- 택시 승차대 신설 및 보수 추진
  - 승차대 신설 : 10개소, 승차대 보수 : 96개소
- 택시안심귀가서비스 운영 : 운영대수 5,414대
  - 스마트폰 활용 택시운행 정보를 지인에게 전송하여 안전귀가 도모

### □ 택시 운송질서 확립 및 안전 운행 서비스

- 택시 운송질서 확립 및 개선추진
  - 전액관리제 지도점검 강화 : 분기별 1회 실시
  - 택시운송질서 위반행위 단속 : 불친절, 승차거부, 부당요금 징수 등
- 택시운수종사자 친절교육실시 : 11,000여명
- 차량 일제점검을 통한 청결운동 : 2회(개인택시, 법인택시)

- ◇ 유가보조금 지원을 통한 화물운송시장 활성화 추진
- ◇ 화물운수사업 준수사항 이행여부 단속 및 유공자 표창을 통한 화물운송시장의 건전한 유통질서·투명성 확보 및 선진화 정착

### □ 유가보조금 지원을 통한 화물운송시장 활성화

- 화물업계 부담을 완화하기 위한 유가보조금 지원
  - 사업비 : 1,072억원(재원 : 자동차세-주행분)
  - 지원대수 : 23,604대(피견인차 및 택배차 일부 제외)
- 유가보조금 부정수급 근절을 위한 지속적인 점검과 행정 처분
  - 유가관리시스템을 통한 의심거래자 조사 및 부정수급 환수처리
  - 부정수급 의심거래자 관리 실태 구청 현장 점검 : 연 2회

### □ 화물자동차 운송질서 지도단속

- 단속대상 : 관내 운송업체와 주선업체, 화물 자가용, 콜밴 등
- 위반행위 : 허가기준 미달, 자가용 유상운송행위, 밤샘주차 등
- 단속방법
  - 현장위주 정기(월 1회) 및 수시, 합동특별단속(년 2회, 시, 군·구·합동)
  - 민원발생 업체, 전년도 적발업체 등 집중단속

### □ 화물자동차 운수종사자 장려 및 서비스 향상

- 화물운수사업 유공자 인천광역시장 표창
  - 운수업자(협회·단체) 등 25명(민간인 22, 공무원 3)
  - 2015년도 정기총회 등 연계 시상
- 화물운수종사자 친절교육실시 : 연간 5,600여명

# 버 스 정 책 과

---

- ① 교통인프라 구축을 위한 공영차고지 조성
- ② 인천 시내버스 노선체계 가편 연구용역 (신규)



# 1

## 교통인프라 구축을 위한 공영차고지 조성

◇ 준공영제 도입에 따른 운송업체 경영지원과 대중교통 활성화를 위한 교통인프라 구축을 위하여 권역별 버스공영 차고지 조성사업 추진

### □ 정책목표

- 시내버스의 차고지 부족에 따른 공영차고지를 조성하여 도심지내 불법 주·정차 등의 문제점을 해소하고,
- 운수업체 종사하고 있는 근로자의 편의제공 및 복지향상으로 대중교통서비스의 질을 향상.

### □ 시내버스 공영차고지 운영 현황

- 공영차고지 확보·운영 현황 : 2개소 / 212대

구분	위치	위탁업체	사업규모			비고
			면적(㎡)	주차대수	입주업체	
계	2개소		21,303	212 대	9 개	
송도 공영차고지	연수구 송도동 아카데미로 51번길 42	교통공사	12,438	111 대	5 개	
장수 공영차고지	남동구 장수동 411	시설관리 공단	8,865	101 대	4 개	

- 공영차고지 추가 확보 계획 : 3개소 / 433대

(단위: 백만원)

구분	위치	규모		사업기간	총사업비	예산 확보액	비고
		㎡	주차대수				
계	3 개소	43,385	433		55,647	계 : 26,261 국 : 15,361 시 : 10,900	
남동권역 공영차고지	남동구 서창동 87-3 (서창2지구내)	14,382	125	2008년 ~ 2015년	22,947	계 : 20,638 국 : 9,738 시 : 10,900	2015년 준공목표
서북권역 공영차고지	서구 청라국제도시 (BRT차고지 공용)	4,000	115	2008년 ~ 2016년	10,900	계 : 3,270 국 : 3,270 시 : -	교통 기획과 추진
계양권역 공영차고지	계양구 오류동 161-2 일원	25,003	193	2010년 ~ 2017년	21,800	계 : 2,353 국 : 2,353 시 : -	2017년 준공목표

## □ 그간의 추진사항

- 2002. 11. : 권역별 시내버스 공영차고지 설치계획 수립
- 2004. 5. : 버스공영차고지 시행계획(안) 수립
- 2007. 10. : 2007년 하반기 중앙재정 투·융자 심사
- 2007. 12. : 대도시권 광역교통시행 계획에 반영
- 2009. 4. : 공유재산 취득심의(심의결과 : 원안가결)
- 2014. 8.28 : 남동권역 「공영차고지 조성사업」 실시설계 용역 착수  
※ 용역기간 : 2014. 8.28 ~ 2015. 2.27(도하건축사 외 3개사)
- 2014. 9. 5 : 남동권역 차고지 조성부지 토지매매계약 체결 **【한국토지주택공사】**

## □ 세부추진 계획

- 남동권역 버스공영차고지 조성사업
  - 2015. 3 ~ 12월 : 「남동권역 공영차고지 조성사업」 시행
- 서북권역 버스공영차고지 조성사업
  - 사업의 효율성 및 운영체계의 합리화 등을 고려하여 청라국제도시 내 조성중인 「BRT 공영차고지 조성사업」 과 연계추진
    - ☞ 교통기획과 : 토지매입 및 공영차고지 조성사업 추진
    - ☞ 버스정책과 : 토지매입 대금 일부 지원
- 계양권역 버스공영차고지 조성사업
  - 2015. 6 ~12 : 「공영차고지 조성사업」 기본 및 실시설계 용역
  - 2016. 1~ 10 : 「공영차고지 조성사업」 토지보상 시행
    - ※ 토지필지 : 23개 필지(개별소유)
  - 2017. 1~ 8 : 「공영차고지 조성사업」 시행

## □ 문제점 및 대책

- 권역별 공영차고지 조성사업비 미 확보(시비)로 사업추진이 지연되고 있는바, 원활한 사업추진을 위하여 시비 확보 필요

◇ 인천지하철 2호선 개통 등 교통여건 변화에 맞춰 시내버스와 지하철(철도 등) 상호 연계를 통한 편리한 환승 및 대중교통 이용자 중심의 효율적인 버스노선체계 개편

## □ 사업개요

- 사업기간 : 2015. 2. ~ 12.
- 사업비 : 300백만원
- 노선현황 : 213개 노선 (2,352대, 42업체)
  - ※ 간선 115개노선(1,580대), 지선 80개노선 507대, 광역 18개노선 265대(제외)

## □ 사업목표

- 시민 요구에 부응하는 노선 재조정 및 차량 재배치
  - 장거리 노선에 대해 환승체계 구축 및 공영차고지 확보를 통해 형평성에 맞는 운행거리 조정
  - 간선노선에 대하여 지하철역 환승을 위한 노선으로 재조정
  - 송도, 청라, 영종, 서창지구 지역에 노선 신설 및 차량 재배치
- 합리적인 노선 감축 및 차량 감차 : 약 10% 이내
  - 현재 195개 노선 2,087대(광역 제외)에 대한 전면 노선개편을 통하여 적절한 감차 추진 : 24개 노선/193대(한정면허)

## □ 추진계획

- 교통여건 변화를 반영한 연구 용역 과업지시
  - 수인선 인천역, 인천지하철2호선 개통 등 교통여건 변화를 적극 반영
    - ※ '15.12월 : 수인선 인천역 개통, 영종역 개통, '16.7월 : 인천지하철 2호선 개통
  - 최적 시내버스 노선별 적정 운행대수 및 운행계통 정립
  - 지하철(철도 등) 역사와 최적 환승 연계 노선 개편
  - 심야버스 노선신설 여부 수요 예측 반영

# 교통관리과

---

- ① 공영주차장 확충 및 효율적 운영
- ② 저비용 주차 공간 확보로 주차난 해소
- ③ 선진 교통질서 확립을 위한 지도단속
- ④ 건전한 자동차 관리 문화 정착

# 1

## 공영주차장 확충 및 효율적 운영

- ◇ 지속적인 주차취약지역 공영주차장 건설로 도심지 주차난 해소
- ◇ 기존 주차시설의 활용 극대화 및 효율적인 운영방안 강구

### □ 산업단지 공영주차장 건설 : 2개소 113억원(국 30, 시 63, 구 20)

- 남동공단 제2유수지 : 40억원(국 20, 구 20)
  - 위치 : 남동구 고잔동 714번지
  - 규모 : 128면 증설(기존: 120면, 증설: 128면)
  - 사업기간 : 2015. 1. ~ 2016. 12.
- 주안산업단지(유신천) : 73억원(국 36.5, 시 36.5)
  - 위치 : 서구 가좌동 529번지 일원
  - 규모 : 335면 신설(8,370m<sup>2</sup>)
  - 사업기간 : 2015. 1. ~ 2016. 12.

### □ 주택가 공영주차장 건설 : 2개소 47면/44억(국 22, 구 22)

- 남동구 용천로(구월동 1103-3번지 일원) : 16억원(국 8, 구 8)
  - 규모 : 21면(559m<sup>2</sup>)
  - 사업기간 : 2015. 1. ~ 2016. 12.
- 남동구 문화서로(간석동 169-5번지 일원) : 28억원(국 14, 구 14)
  - 규모 : 26면(916m<sup>2</sup>)
  - 사업기간 : 2015. 1. ~ 2016. 12.

### □ 도심·상업지역 효율적인 주차수급 관리

- 관광지 주변 관광버스 전용주차구획 설치 : 소래포구, 차이나타운 등
  - 노상 및 노외주차장 일부 설치 추진

## 2

# 저비용 주차공간 확보로 주차난 해소

- ◇ 최근의 시 재정여건을 감안한 저비용 주차장 확충
- ◇ 적극적인 민간참여 유도를 통한 주차장 공유 활성화

### □ Green Parking 사업

- 지원기준

구 분	주차1면	주차2면	주차3면	· · · ·	주차10면
지원금액	550만원	750만원	850만원	· · · ·	1,550만원
비 고	기준액	200만원 추가	100만원씩 추가		최고 지원액

- 2014년까지 추진실적 : 1,797면/75억(시 35, 구 45)
  - ※ 골목단위 : 5개소/63개동/87면/14억, 개별단위 : 1,610면/61억
- 2015년 추진계획 : 100면/488백만원(시 244, 구 244)

### □ 거주자 우선주차제 사업

- 2014년까지 추진실적 : 1,480면
  - ※ 2014년 추진현황 : 2개구(부평구, 계양구) 677면
- 2015년 추진계획 : 1,200면(남·부평 500면, 계양 700면)

### □ 부설주차장 개방 사업

- 2014년까지 추진실적 : 99개소 4,047면
  - 종교시설 : 50개소/1,280면
  - 교육시설 : 17개소/1,011면
  - 일 반 : 32개소/1,756면
- 2015년 추진계획 : 50개소 1,100면
  - 공공기관 : 30개소 1,000면
  - 민 간 : 20개소 100면

◇ 자동차 운행량 급증으로 주·정차 위반 및 교통체증이 심화됨에 따라 도로상 안전성과 대중교통의 정시성 확보를 위한 지도 단속 활동 전개

### □ 교통 질서 확립을 위한 지도단속

- 도로상 장애 방지 및 대중교통의 원활한 소통확보
- 일시적·집중적인 질서 확립을 위한 특별단속 기간 운영
  - 명절(설·추석) : 전통시장 주변 탄력적 단속
  - 봄·가을 신학기 : 어린이 보호구역 특별단속
  - 하계 행락철 : 하계 휴양지 일대 집중단속

#### 《 문자알림 서비스 시행 》

- 교통소통 및 주·정차 질서 확립을 위한 의식개선 유도
  - ▶ 시행시기 : 2015년 4월중
  - ▶ 대상자 : 온라인 또는 오프라인 신청자에 한함(1차 경고, 2차 단속)
  - ▶ 대상지역 : 관내 고정형 CCTV 단속구간(인력단속 제외)
- ※ 광역자치단체 중 최초 시행

### □ 버스전용 차로 운영 활성화

- 대중교통 활성화 및 버스 정시성 확보를 위한 버스전용차로제 운영
  - 단속 전담인력 투입 버스전용차로 및 BRT 노선 집중단속
  - CCTV 설치 : 23개소(운영14개소, 모형6개소, 지하철공사 구간 일시정지 3개소)
- 도로 여건 변화에 따른 CCTV 부적합한 장소 설치이전
  - \* 이전 대상 : 2대(만수 주공단지 앞, 구월동 뉴코아 아울렛 부근)
- 버스전용차로 위반 과태료 부과·징수 현황
  - 부과 : 546,010건 / 28,333백만원
  - 징수 : 469,708건 / 23,925백만원(징수율 84.4%)
  - 체납 : 76,302건 / 4,408백만원(과년도 4,242백만원, 현년도 166백만원)
  - 징수대책 : 체납자 특별정리 및 집중관리 기간 운영
    - \* 고액체납자 관리카드 작성하여 집중관리(번호판 영치 활동 전개 등)
    - \* 산하 군·구 체납팀과 징수촉탁 제도 활용으로 체납징수 공동 전개

◇ 자동차관련 불법행위에 대한 지도·단속 등 엄정한 법질서 확립을 통한 건전한 자동차관리 문화 정착 및 소비자 보호 도모

### □ 자동차관련 사업 현황

구분	정비업					매매업	해체 재활용업	종합검사 지정정비	택시미터 수리검정 기관	경매장
	계	종합	소형	전문	원동기					
업체수	1,654	216	108	1,324	6	300	8	73	7	1

### □ 자동차 정비·매매·해체업 불법행위 지속 단속

- 주택·상가지역 외형복원업체의 불법도색 등 불법행위 단속
- 중고자동차 수출단지, 철공소, 산속에서의 불법정비행위 근절
- 중고자동차 허위·미끼 매물 집중관리, 무등록 매매업체 단속
- 시, 군·구, 경찰청, 관련조합과 합동단속 실시

### □ 무단방치 및 불법자동차 일제정리

- 주택가 및 이면도로의 무단방치 자동차 신속처리
- 안전기준 위반 등화장치 부착, 불법튜닝 등 불법자동차 단속
- 불법명의(대포차)자동차, 지방세·과태료 체납 자동차 연계 합동단속
- 시, 군·구, 경찰청, 교통안전공단 합동단속 실시(야간단속 병행)

### □ 군·구 담당공무원 직무능력 향상을 통한 행정신뢰 제고

- 지역무관 자동차 등록에 따른 군·구 업무처리 표준화 추진
- 관리사업, 방치자동차 처리, 과태료 세외수입 등 업무표준화 추진



# 교통정보센터

---

① 미래형 선진 교통정보센터 운영(신규)

# 1

## 미래형 선진 교통정보센터 운영(신규)

◇ 조직 개편에 따른 교통안전시설물의 구축과 24시간 관리추진 인천 권역의 모든 교통정보를 총괄하는 교통정보센터의 첨단화와 인프라망 확충

### □ 유관기관 교통정보망 연계를 통한 미래형 입체 교통망 운영

- 인천권역의 특성을 고려한 항공/항만/도로망 교통정보 연계 제공
  - 유관기관과 업무 연계를 통한 실시간 교통상황 정보 제공
    - \* 실시간 항공(인천공항) 및 선박(항만공사) 운항정보 연계를 통하여 입체 교통정보 제공
  - AnyWhere, AnyPlace, AnyTime 기반의 생활밀착형 교통정보 제공
    - \* 유비쿼터스 기반의 인프라 망 활용을 통한 교통정보의 접근성 및 체감성 향상
- 다양한 빅데이터를 융합한 교통정보의 입체화와 신뢰도 향상
  - 과거 교통이력정보와 민간 정보의 융합을 통한 가공 분석 DB구축
  - 실시간 소통 현황 및 예측정보 제공

### □ 교통안전시설물 정비 및 교통약자 안전향상

- 관내 교통안전시설물(안전표지, 노면표시, 교통신호) 설치 및 정비
  - 노면표시(8억) : 340km / 교통표지(2억) : 860개
  - 교통신호 시설물(15.9억) : 신설(10개소), 보수(200개소)
- ※ 교통안전시설물 설치·관리 업무이관(인천지방경찰청 → 우리 시, 2014. 12월)

### □ 조직신설에 따른 교통정보센터 역량 강화

- 조직신설에 따른 24시간 감시체제 및 위기대응 능력 고도화 추진
  - 과 체제 전환(총 20명)에 따른 교통 안전시설물의 안정적 관리
  - 센터내부 위기관리 대응 지침 및 관련 매뉴얼 수립
  - 업무이관(교통안전시설물)에 따른 시설물 분야 운영/관리 매뉴얼 수립
- 실시간 신호연동과 지능형교통시스템 운영 및 유지관리(15억원)
- 일반운영비(공공요금·장비 수리비 등 10.1억원)를 통한 시설물관리

# **건 설 심 사 과**

---

- ① 강화된 설계검토로 품질향상 및 예산절감 추진**
- ② 적극적인 지역 건설산업 참여를 통한 활성화 추진**

# 1 강화된 설계검토로 품질향상 및 예산절감 추진

- ◇ 지자체 최초 도입, 설계단계에서 고품질, 저비용 기법으로 설계 변경 및 부실시공 예방
- ◇ 건설사업의 효율적 관리로 市 재정 건전성 기여

## □ 사업개요

- 인천시 정부3.0 정책과제로 추진
- 설계경제성(VE) 검토 대상 : 30억원 이상 건설공사
  - 대상기관 : 시, 산하기관, 공사, 공단, 민간투자사업 등 기타 필요사업
    - ※ 건설공사 설계단계에서 대체 가능한 우수공법의 대안 제시로 건설공사 경제성 및 품질향상 아이디어 발굴 적용 등 중복·과다기능 제거하여 예산 절감

## □ 그간 추진사항

- 시 재정 건전성 효과 (6,031억원 절감)

구 분	계	2008 ~ 2010	2011	2012	2013	2014
예산절감	6,031억원	3,854	615	668	452	442

※ 매년 평균 예산 절감을 5.6%↓ , 품질향상 40.5%↑

- 지자체 최초 자체 운영시스템, 자체브랜드(iVE), VE 표준 매뉴얼 개발
- 전국VE 경진대회 2010년 우수상, 2013·2014년 2년연속 최우수상 수상(국토부 주최)
- 2014 대한민국 VE경진대회 개최 우리 시 주관
  - 참여기관 : 정부기관, 전국 지자체, 공사, 공단, 민간 등

## □ 향후계획

- 시공VE 검토 확대 시행으로 품질향상 및 예산절감
  - 총공사비 10%이상 증가時 시행 → 총공사비/공정별 10%이상 증가時 시행

## 2

## 적극적인 지역 건설산업 참여를 통한 활성화 추진

- ◇ 지역 건설업체의 경쟁력 강화를 위한 상호협력 체계 구축으로 지역 건설산업 활성화 기여

### □ 지역 건설업체 공사 참여 현황

- 2015년 목표율 및 실적

(단위 : %)

구 분		원도급율	하도급율	자재사용율	인력참여율	장비사용율
목표율		49%이상	60%이상	60%이상	60%이상	60%이상
실적율	시산하	37.9	47.5	45.9	76.1	81.0
	타기관	23.2	17.7	40.4	53.5	86.0

### □ 맞춤형 상생협력을 통한 건설산업 활성화 분위기 조성

- 시, 사업소, 군·구, 산하기관
  - 지역제한 공사 기준 초과시 분할발주 검토 의무화
    - \* 지역제한 공사 기준 : 종합공사 100억원 미만, 전문공사 7억원 미만, 기타공사 5억원미만
  - 지역내 생산자재, 인력, 장비 사용 의무화
- 국가기관, 정부투자기관(한국가스공사, 공항공사 등)
  - 대형사업 공사시 분할발주 권고로 지역수주율 제고
    - \* 지역제한 공사 기준 : 87억원 미만, 지역의무 공동도급 기준 : 262억원 미만
  - 지역의무 공동도급 기준 이상의 공사에 대해 지역업체 참여기회 확대 추진
    - \* 인천국제공항공사 입찰참가자격사전심사 기준 : 지역업체 미참여시 감점(11점)
    - \* LNG증설공사 지역업체 참여확대(20~40%)토록 입찰 재공고 추진
  - 적극적인 원·하도급 세일즈 강화로 지역업체 수주 지원
- 민간사업
  - 다양한 대상·계층별 맞춤형 간담회 개최로 활성화 공감대 형성
  - 대형 투자유치 사업에 대하여 지역건설 상생협약 체결
  - 건축물 착공정보 공개를 통한 지역업체 세일즈 활동 지원

# 도 로 과

---

- ① **경인고속도로 지하화 및 일반도로화, 통행료폐지**
- ② **제3연륙교 건설**
- ③ **노오지JCT 구조개량**
- ④ **도로 및 시설물 관리지침 수립용역**

# 1

## 경인고속도로 지하화 및 일반도로화, 통행료 폐지

- ◇ 상습정체를 빚고 있는 경인고속도로를 지하화 하여 고속도로의 기능을 회복하고, 상부는 일반 도로화하여 단절되었던 남북 지역간 자유로운 왕래 도로

### □ 사업개요

- 사업기간 : 2014 ~ 2026
- 사업비 : 1조 9,200억원 (국비 : 1조 7,200억원, 시비 : 2,000억원)
- 사업규모 : L=23.9km, B=6~8차로
- 사업내용 : 서인천 ~ 신월 지하화 L=10km,  
인천항 ~ 신월 일반도로화 L=23.9km

### □ 추진실적

- 2014. 9. 25 : 도로노선 지정·고시에 따른 의견 제출(시→국토부)
  - ※ 경인고속도로 시·종점 변경 : 인천항~신월 IC ⇒ 남청라JCT~신월IC
- 2014. 10. 20 : 경인고속도로 지하화 및 일반도로화 건의(시→국토부)
  - ※ 경인고속도로 지하화 및 이관 타당성 연구용역  
→ 한국도로공사 시행, 2013. 7 ~ 2014. 12.

### □ 추진계획

- 2014. 12. : 지하화 구간 결정 및 시행방안 결정
  - 2015년 상반기 예비타당성 조사 신청(국토부→ 기재부)
- 2015. 1. : 경인고속도로 시점-서인천IC 이관 협의 착수
- 2015. 3. : 가정오거리~문학IC 혼잡도로 타당성 및 기본계획  
용역 착수

◇ 청라와 영종을 잇는 제3연륙교를 조속히 건설하여 경제자유구역 투자유치 활성화를 도모하고 시민의 자유로운 통행권 보장

## □ 사업개요

- 위 치 : 중구 중산동(영종지구) ~ 서구 원창동(청라지구)
- 사업기간 : 2014 ~ 2022년
- 사업비 : 5,000억원 (재원별 : LH/인천도시공사)
- 사업규모 : L=4.85km(해상교량 3.54km), B=27m(6차로)
  - 주경간 460m(측경간 200m), 항로폭 322m

## □ 추진실적

- 2014.9.~2014.11. : LH 건설사업비 이전 협의(경제청↔LH)
  - (경제청) 건설사업비 이전 요구(5,000억+α)
  - (LH 공사) 인천시 사업시행자 지정, 비용 부담 5,000억 한정, 기성고에 따라 지급 제시
- 2013.11.3. : 행정협의조정 신청(시 도로과 ↔ 국무조정실)
  - 기관별 쟁점사항인 손실보전금 주체, 규모 조정을 위하여 신청
  - 5차례실무 회의 개최(최종: 2014.9.16)
- 2014. 11. T/F팀 구성(인천시, 경제청, 2개 민자사업자)
  - 2개 민자사업자(인천공항고속도로, 인천대교) 대표이사 회의 개최  
→ T/F팀 구성 합의(2014.11.3, 정무부시장 주재)
- 2014. 11. 시 ↔ 경제청간 업무 추진방안 협의(2회, 11.12, 11.21)

## □ 추진계획

- 2015. 하반기 : LH 건설사업비 이전 및 기본 및 실시설계 착수



- ◇ 서울외곽순환도로·공항고속도로 노오지 JCT의 서울 및 인천방향  
진·출입로를 설치하여 경인고속도로의 교통량을 분담하여  
지·정체 완화

### □ 사업개요

- 사업기간 : 2015 ~ 2019
- 사업비 : 62,000백만원 (재원별 : 전액 국비)
- 사업규모 : 서울(진출) 및 인천방향(진입) 램프 2개소 신설

### □ 추진실적

- 2014. 8. 8 : 2014년 지방재정협의회 숙원사업 건의(시→기재부)
- 2014. 10. 27 : 노오지 JCT 구조개선 건의(시→국토부)
  - 2007. 3 : 수도권 지·정체 완화계획 수립(국토부)
  - 2008. 5 : 인천국제공항도로 재정지원 대책(국토부)
    - 부처간 이견으로 잠정 중단(사업비 보전 문제)
  - 2014. 5 : 교통물류 거점 연계교통시설 후보지 제출

### □ 추진계획

- 2015. 1. : 관련기관 협의를 통한 시행방안 여부 결정
  - 국비 보조(50%)를 통해 한국도로공사 부담을 완화하여 사업  
추진토록 건의 및 관련 기관 협의 추진
- 2015. 3. : 사업비 분담 협의 착수
  - ※ 예타 대상 사업 1,000억으로 상향 → 정무적 노력 필요

- ◇ 관내 도로 및 도로시설물의 현황 및 문제점을 분석하여 한정된 예산의 효율적 집행과 종합적이고 체계적인 도로시설물 안전·유지관리 방안 마련

## □ 사업개요

- 법적근거 : 「도로법」 제23조 도로의 공사와 유지 등
- 용역명 : 인천광역시 도로 및 도로시설물 관리지침수립용역
- 과업내용 : 지침 작성 및 도로 상태 조사
  - 도로(시설물) 현황조사 및 문제점 분석, 도로환경조사 및 평가
  - 타시도 및 선진 외국도시의 도로 및 도로시설물 안전관리 사례조사
  - 도로(시설물) 안전관리 중·장기기본방향 및 세부실천계획 수립
  - 효율적인 조직운영체계 및 안정적인 재원확보방안 마련
- 용역기간 : 2015. 1 ~ 2016. 4(16개월)
- 용역비 : 420백만원

## □ 추진실적

- 2014. 4 : 용역 방침수립
- 2014. 6 : 2014년 제1회 용역심의위원회(예산담당관실)  
→ 조건부 승인(적정한 용역비 산정 후 추진)

## □ 추진계획

- 2015. 1 : 용역발주(인천발전연구원)
- 2015. 2 : 용역 착수보고
- 2015. 8 : 용역 중간보고
- 2016. 4 : 용역 완료