

인천의 꿈, 대한민국의 미래

2016 주요업무계획

2015. 12. 23.

 **인천광역시**
<http://www.incheon.go.kr>

[경제산업국]

목 차

I . 일 반 현 황	3
II . 2015년 성과와 평가	6
III . 2016년 정책여건과 목표	11
IV . 2016년 주요업무 추진계획	17

I . 일반현황

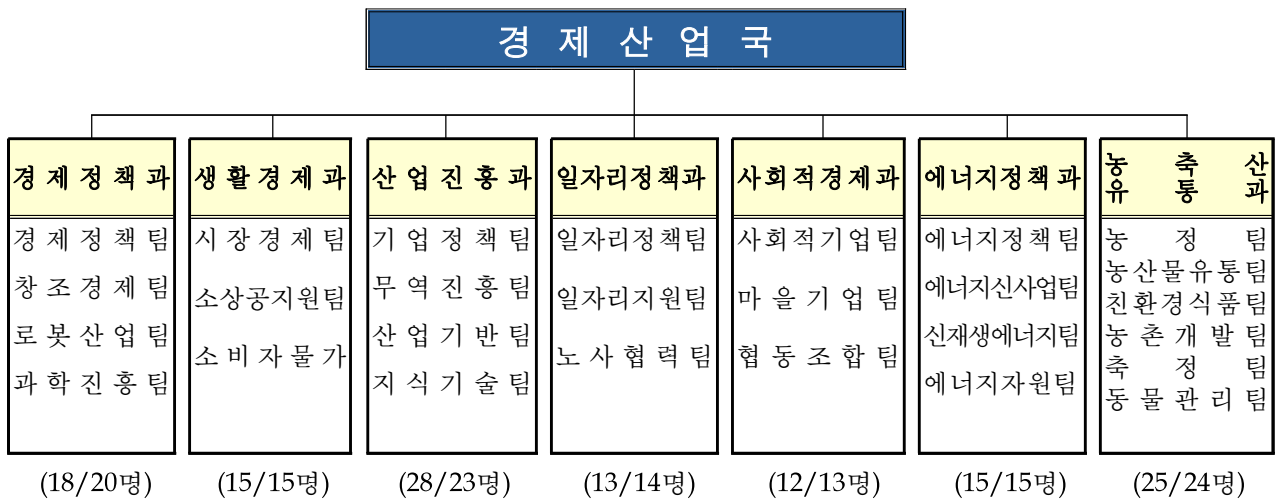
1] 일반현황

기 구 : 7과 27담당 2사업소

인력(정/현원) : 158/ 156명(일반직 154명, 계약직 2명)

조직표

(15. 12. 17. 현재)



※사업소 : 구월농축산물도매시장관리사무소(16/16), 삼산농산물도매시장관리사무소(16/16)

예 산

(단위 : 백만원)

구 분	2015년	2016년	내 역		
			인건비	물건비	사업예산
계	195,950	193,443	2,991	3,548	186,904
경 제 정 책 과	47,676	55,844	0	129	55,715
생 활 경 제 과	10,725	7,744	0	136	7,608
산 업 진 흥 과	43,945	33,301	1	123	33,177
일 자리 정 책 과	10,657	8,693	0	74	8,619
사 회 적 경 제 과	10,952	11,031	0	139	10,892
에 너 지 정 책 과	6,857	3,915	0	133	3,782
농 축 산 유 통 과	58,348	65,915	0	246	65,669
구월농축산물도매시장	3,269	3,385	1,503	1,280	602
삼산농산물도매시장	3,521	3,615	1,487	1,288	840

* 사업예산 : 연구개발비(207), 304(경상이전)~800(예비비 및 기타)

* 에너지정책과 '16년 예산은 기금사업 2,443백만원을 제외한 금액임.

② 주요 현황 및 통계

□ 경제규모

- 지역총생산(GRDP, '13년말 잠정) 64.7조(전국의 4.5%)
- 공단, 기업체 10개 산업단지, 9,620업체
- 산업구조('13년말) 서비스업 73.4%, 광공·제조업 26.3%, 농림어업 0.3%
- 경제활동인구('15. 10월말) 1,579천명(참가율 64.5%)
- * 취업자 1,506천명(15~64세 고용률 66.1%), 실업자 74천명(실업률 4.7%)

□ 분야별 지표

- 소상공인144,522업체(전체사업체의 86.6%), 종업원 283,385명
- 노동조합 466개 조합, 조합원수 77,558명
- * 한국노총 219개, 민주노총 120개, 미가맹 127개
- 취업지원창구 공공기관 18개소, 민간기관 18개소
- 사회적경제조직 ... 사회적기업 145개, 마을기업 56개, 협동조합 260개

□ 에너지 현황

- 에너지 소비량('13년말) 10,252천TOE
- 분야별 소비 : 석유 62.9%, 전력 19.0%, 가스 15.3%, 석탄 0.5%, 기타 2.3%
- * TOE((ton of oil equivalent) : 에너지의 양을 나타내는 단위로 석유환산톤이라고 하며 원유 1톤을 연소하였을 때 발생하는 열량으로 1TOE는 10⁷cal에 해당
- 발전 및 소비량('13년말) 발전량 76,520Gwh, 소비량 22,673Gwh(소비율 29.6%)

□ 자금운용

- 중소기업육성기금 2,114억원
- * 창업 및 경쟁력강화 2,006억원, 유통경쟁력 강화 59억원, 시장재개발 49억원
- 에너지사업기금 376억원
- 농어촌진흥기금135억원

II. 2015년 성과와 평가

1] 주요성과

□ 인천의 미래 먹거리, 8대 전략산업 육성방안 수립·추진

- 주력산업 및 인천만의 입지적 강점을 바탕으로 8대 전략산업 선정
 - 첨단자동차, 로봇, 바이오, 뷰티, 항공, 물류, 관광, 녹색기후금융
- 8대 전략산업 중장기('18년-'25년-'50년) 육성방안, 세부추진계획 수립
 - 시, 출자출연기관, 대학·연구소·기업 전문가 등으로 구성된 TFT를 운영, 별도의 용역 없이 최초로 실무기관 협업에 의한 포괄적 중장기계획 수립
- 계획 '수립'에서 '이행'을 위한 효율적인 추진체계 구축
 - 산업별로 협업시스템 가동, 市 기업지원 및 인력양성 재원을 8대 전략산업 중심으로 재편

□ 시민희망, 좋은 일자리 확대

- '15년 10월 기준 인천 고용률 전국 7대 특·광역시 1위(66.1%)
- 어르신 일자리 사업 보건복지부 평가 3년 연속 대상
- 지역 일자리목표 공시제 추진성으로 2015 전국일자리 대상 “우수” 수상
- 사회적경제 조직, 지역공동체 및 공공근로 일자리사업 확대
 - 사회적경제기업 일자리창출 4,550명, 지역 공동체일자리사업 682명, 공공근로사업 900여명
- 창조경제 도시기반 구축을 통한 신산업 창출
 - 스마트 물류 신산업 창출, 중소·벤처 수출물류 경쟁력 제고, 대중국 진출 특화 플랫폼 구축

□ 서민경제 안정과 주민소득 증대

- 전통시장 시설현대화 및 경영현대화로 이용객 및 매출 증대
- 대기업 사회공헌 사업 추진
 - 인천우수시장박람회, 상인한마음 전진대회 개최 등
- 전통시장 활성화를 위한 특수시책 추진
 - 1시장 1기업 자매결연(9개), 전통시장 활성화 아이디어 공모, 일일장터 개설 등
- 창업 및 경영개선을 원하는 소상공인 정책자금 지원
- 다양한 업종의 협동조합 설립으로 지역경제 활성화 촉진
 - * (업종별) 도·소매 35.4%, 서비스 28.4%, 농산물 5.4%, 숙박·음식업 5.1%, 제조 4.7%, 기타 21%

□ 산업기반 확충 및 중소기업 글로벌 경쟁력 강화

- 신규 산업단지 조성 : 강화, 서운, IHP도시첨단산업단지
- 노후 산업단지 구조고도화 박차 : 남동, 주안·부평 산단
 - 남동국가산업단지 경쟁력 강화사업 대상 단지 선정
 - 뿌리산업특화단지 선정 : 청정지식산업센터 준공
 - 스마트테크노타워 착공, 뷰티 클러스터 구축을 위한 뷰티센터 착공
- 모터 및 희소금속 등 지역 R&D기반 강화
- 한중 도시간 경제교류 추진 : 인천-광저우
- SW융합 클러스터 구축 : 9개 세부사업 추진, 74개사 지원
- 인천 N방송, 중소기업 글로벌 홍보 마케팅 강화
 - 인천N방송과 애플TV와 업무협약, 인천N방송 중국 해외수출 계약
- 기술혁신 및 과학기술 진흥을 통한 지역산업 육성
 - 2015년 중소기업융합대전 기업 기술협력지원분야 대통령표창 수상

□ 「어울(Oull)」, 뷰티산업 경쟁력 강화

- 「어울(Oull)」 올해의 히트상품 대상 수상, 「휴띠끄」 한국관광공사 우수 쇼핑점 선정
- 어울(Oull) 참여기업 전년대비 매출 16%상승
- 공동브랜드 출시 1년만에 30억원 매출 달성 : 12개사, 28개 품목
- 뷰티산업구조고도화 추진 : 인천뷰티코스메틱(IBC)센터 착공

□ 친환경 에너지자립 섬 조성

- 덕적도 에코아일랜드 조성 및 융·복합지원 사업
 - 해양에코체험관 신축 및 신재생에너지설비 설치
- 2015년 산업부 공모사업 선정
 - 융·복합사업 : 지도, 석모도, 에너지 자립섬 : 덕적도

□ 구월농산물도매시장 이전 건립 본격 추진

- 기본 및 실시설계 용역 추진(2015. 8. ~ 2016. 6.)

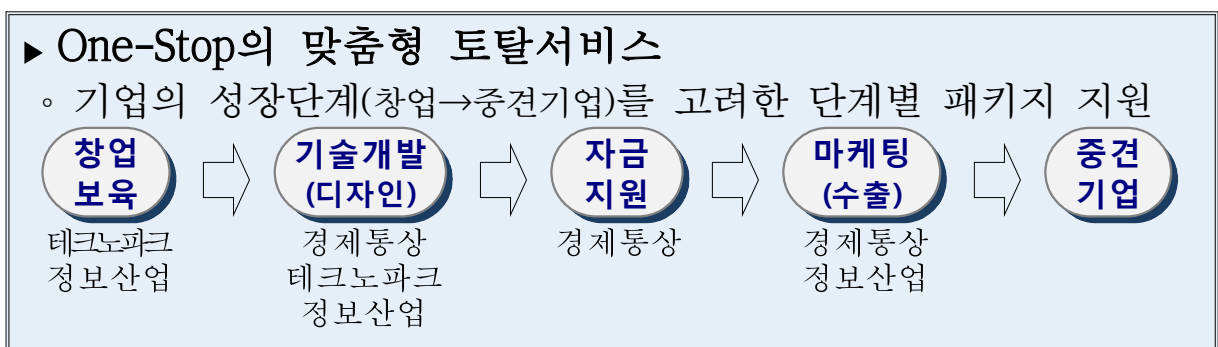
2 평가 및 개선방향

□ 8대 전략산업을 주축으로 지역산업 체질 개선 및 기업 역량 강화

- 8대 전략산업분야 중소기업 첨단 R&D(기술개발) 집중 지원
 - ⇒ 인천 산업 특성 및 기업 수요를 반영한 R&D정책 수립과 지원체계 구축
 - ⇒ 지역 R&D 역량강화를 위해 국가과학기술연구회(nst) 및 25개 출연(연)과 협력하여 과제공동연구 및 기술이전, 인력지원 등 기업 지원 확충
- 기업의 역량 및 성장단계에 따른 중소기업 자금 맞춤형 지원
 - ⇒ 중소기업경영안정자금, 창조성장벤처펀드 효율적 운용
- 제품 고부가가치화를 위한 지역 특화형 디자인 및 지식재산권 확대 지원
- 인천 수출기반의 변화 촉진 및 FTA 활용 극대화
 - ⇒ 수출 주력 품목의 비중 변화 및 다변화 추진, 대중국 수출마케팅 집중
- 민자투자를 통한 노후산업단지 구조고도화로 산업단지 경쟁력 강화

□ 경제분야 공공기관 통합을 통한 전략적 지원체계 구축

- 테크노파크, 경제통상진흥원, 정보산업진흥원을 통합하여 미래 융·복합 시대에 적합한 통합적 지원시스템 구축



- 경제적·효율적 조직 운영
 - ⇒ 소규모 조직을 통합으로 「규모의 경제」로 효율적인 조직운영
 - ⇒ 기관간 노하우 및 정보공유와 상호협업을 통한 시너지효과 극대화

□ 안정적이고 좋은 일자리 창출 지속

- 우리 시의 고용률과 취업률 모두 전국에서 우위를 지속하고 있으나 점차 타시도와 격차가 좁혀지고 있어 **일자리 안정성과 질적 향상 필요**
⇒ 청년실업 해소를 위한 청년인턴제, 맞춤형 직업훈련, 청년창업 확대
- **분업된 창업 열기가 사업화될 수 있도록 향후 지원체계 마련**
⇒ 인천창조경제혁신센터 중심으로 판로, 자금 지원, 투자 유치 등 다각적인 지원체계 구축

□ 서민경제 안정 매진 및 경제활동 촉진으로 소득 증대 유인

- 전통시장 현대화사업은 시장별로 더욱 특화하여 경쟁력 확보
* 문화관광형시장(6개), 골목형시장(5개), 십정시장 경영현대화 사업 등
- **소상공인 정책자금 등 맞춤형 지원 강화**
⇒ 「소상공인 희망지원 사업」 금리인하, 창업금융 지원사업 추진계획 수립
- **사회적 경제주체의 양적인 확대와 질적인 성장의 동반성장 도모**
⇒ 시민 홍보, 컨설팅, 사회적경제기업 모델 발굴·육성, 네트워크 구축
* 전년 대비 사회적기업 14% 증가(127→145개), 협동조합 22.6% 증가(212→260개)
- 다양한 업종의 **사회적 경제기업 설립**으로 지역경제 활성화 촉진

□ 로봇랜드 등 민간사업 투자유치 확대

- 민간사업 투자 활성화를 위해 **조성계획 및 사업 추진주체 변경**
⇒ * 개발방식 변경 : 일괄 개발 → 단계적 개발
* 산업용지, 부대시설 용지 매각을 통한 기반시설 공사비 확보
- 사업주체 단순화를 위한 다각적인 방안 검토

□ FTA 대응 피해 최소화 및 농가소득 향상 지원

- 농업정책금리 인하 : (현행) 2.5% ⇨ (조정) 2%
- **밭농업 고정직불금 지원단가 인상('20년까지) : 25만원/ha → 60만원/ha**
- **조건불리직불제 지원단가 인상('20년까지) : 50만원/ha → 70만원/ha**

Ⅲ. 2016년 경제여건과 목표

1] 여건과 전망

□ 2016년 경제여건 및 전망

- (글로벌경제) 2016년 세계경제는 만성적인 수요 부족 속에 ‘구조적 저성장세’가 지속될 전망이다, 선진국 경기는 소폭 개선될 것으로 예상되나 신흥국은 성장률이 하락할 전망이다.
 - * 주요국 경제성장률 전망(포스코 경영연구원, '15→'16) : (글로벌) 2.8%→3.0%, (미) 2.4%→2.6%, (EU) 1.0%→1.3%, (중) 6.8%→6.6%, (일) 0.7%→1.0%
- (국내경제) 메르스 충격에서 벗어나 내수가 소비 중심으로 완만하게 개선되나, 중국 등 교역대상국 성장 둔화에 따른 수출 부진으로 2016년에도 저성장 전망이며, 제조업 경기도 저조할 전망이다
 - * 한국 경제성장률 전망('15→'16) : (OECD) 2.7%→3.1%, (한은) 2.7%→3.2%
(포스코 경영연구원) 2.5%→2.8%,
 - * 정부발표 2016년 경제전망 : 경제성장률 3.1%, 고용률 : 66.3%, 소비자 물가상승 : 1.5%, 경상수지 980억달러, 취업자 증감 35만명
- (인천경제) 제조업은 주력산업인 자동차를 중심으로 석유정제·화학 등이 소폭 증가할 것으로 전망되나, 변동폭이 확대된 환율, 세계경제 회복지연에 따른 수입수요 부진 등으로 지속적인 증가는 어려울 것으로 보임
- (서민경제) 메르스 등 경제불황에 따른 소비심리 위축과 대기업의 골목상권 진출로 소상공인의 경영활동에 어려움이 예상되나, 청년층 및 베이비붐 세대들의 창업 활동 증가로 창업 및 사업자금 수요는 증가 전망
- (농축산) FTA에 따른 경제 개방과 잦은 자연재해 및 가축질병 증가는 농가경제에 부정적으로 작용할 것으로 보이며 농촌의 고령화로 복지수요는 증가 예상

2 정책목표

역동적 경제혁신으로 인천경제 재도약

1. 지역산업 혁신

- 1 8대 전략산업 육성으로 지역산업 혁신 선도
- 2 창조경제혁신센터를 통한 지역경제 활성화 견인
- 3 어울(Oull) 브랜드 명품화 및 해외수출 확대
- 4 로봇산업 클러스터 조성
- 5 경제분야 공공기관 통합

2. 산업구조 체질 개선

- 1 중소기업 경영안정자금 지원 효율화
- 2 대중국 마케팅 강화
- 3 경쟁력 있는 산업단지 공간 조성
- 4 중소기업 기술개발 및 디자인 지원 강화

3. 좋은 일자리 창출

- 1 청년 일자리사업 효율적 추진
- 2 수요자 중심의 내일(MY JOB) 프로젝트
- 3 노사협력 활성화 및 상생기반 구축

4. 서민경제 안정 도모

- 1 특화·육성을 통한 전통시장 경쟁력 강화
- 2 소상공인 등 서민금융 지원
- 3 소비자 권익보호 및 물가안정 관리

5. 친환경 에너지 보급

- 1 친환경 에너지자립 섬 조성
- 2 신재생에너지 융·복합사업 추진
- 3 전기자동차 보급 및 충전인프라 구축
- 4 신재생에너지 지역지원 및 주택지원

6. 농촌 복지 증진

- 1 FTA대응 농가소득 안정 및 복지 증진
- 2 구월농산물도매시장 이전 건립
- 3 농산물 직거래 및 수출 확대
- 4 가뭄대비 안정 영농기반 구축
- 5 축산경영 합리화 및 가축방역

3 주요사업별 지표

추진사업 (주요과제)	지 표	단위	2015	2016	2019
지역 창조경제 활성제화	○ 아이디어 사업화 교육	명	500	800	800
	○ 교류·협업 프로그램 운영	회	15	20	20
	○ 지역 엑셀레이터 육성	회	3	6	6
	○ 스타트업 성장지원	회	10	12	12
	○ 중소기업 성장지원	개사	12	100	100
	○ 펀드 조성·운영 : 1,590억원	억원	100	1,590	1,590 (2016년 원)
소프트웨어 융합 클러스터 조성	○ SW융합 글로벌 Start-up 지원 등 기업 육성	개사	10	10	
	○ SW융합 R&D 경쟁력 강화	개사		5	
	○ SW융합 글로벌 마케팅 지원	개사	6	6	
	○ 창조경제성장펀드 조성 : 500억원	억원	100	300	500 (2018년 원)
로봇산업 클러스터 조성	○ 로봇산업진흥시설 조성공사 공정률	%	40	90	100 (2017년 원)
	○ 로봇산업진흥시설 운영 기반 구축	%	-	50	100
	○ 로봇기업 전시회 및 사업화 지원	개사	9	9	9
	○ 로봇과학 인재 육성	명	310	350	350
대중국 마케팅 강화	○ 중국 등 해외시장 개척 파견 및 해외 전시회 참가 지원	개사	164	156	170
	○ 한중 도시간 경제교류 추진	도시	1	2	3
중소기업 기술 개발(R&D) 및 지원 강화	○ 특허 및 지식재산권 지원	건	1,768	1,500	2,000
	○ 산업디자인 육성 지원	개사	85	88	100
	○ 산학연 공동기술개발 사업	과제	10	12	12

추진사업 (주요과제)	지 표	단위	2015	2016	2019
첨 단 과 학 기 술 기 반 지 원	○ 자동차부품산업 클러스터 지원	건	80	80	80
	○ 쾌속조형 시제품 제작 지원	건	118	220	220
	○ 바이오기업 지원시스템 구축	사업수	2	3	5
	○ 과학기술영재 육성	명	340	350	380
전 통 시 장 특 화 육 성	○ 전통시장 시설현대화	사업수	24	18	20
	○ 전통시장 경영현대화	사업수	4	6	4
맞 춤 형 소 상 공 지 원	○ 영세 소상공인 희망지원 사업	억원	370	100	100
	○ 홀로서기 창업지원 사업	억원		200	400
소 비 자 권 익 보 호 및 지 방 물 가 관 리	○ 소비자 교육 실시	회	100	150	160
	○ 부정경쟁 및 가격표시제 위반단속	회	6	6	6
청 년 일 자 리 사 업 의 효 율 적 추 진	○ 청년 취업지원 플랫폼사업 확대추진	명	400	600	800
	○ 청년 인턴십 프로그램	명	300	350	400
수 요 자 중 심 의 내 일 (M Y J O B) 프 로젝 트	○ 지역산업맞춤형 인력양성	명	4,912	5,050	5,300
	○ 지역맞춤형일자리창출 지원사업	억원	22	35	53
노 사 협 력 활 성 화 및 상 생 기 반 구 축	○ 지역노사민정 협력 활성화 지원사업	억원	0.6	1	2
	○ 건전한 노사단체 지원	사업수	17	18	23
사 회 적 경 제 일 자 리 사 업	○ (예비)사회적기업 일자리 창출 수	명	3,200	3,600	5,200
	○ 마을기업 일자리 창출 수	명	410	450	500
	○ 협동조합 일자리 창출 수	명	910	1,120	1,680
	○ 지역공동체사업 일자리 창출 수	명	682	500	700
	○ 공공근로 일자리 창출 수	명	900	1,000	1,500

추진사업 (주요과제)	지 표	단위	2015	2016	2019
친 환경 에너지 자립 섬 조성	○ 신재생에너지 융복합지원 사업	도서수	1	2	2
	○ 산업부 공모 민간투자 에너지자립 섬 유치	도서수	1	2	2
전 기 자 동 차 , 신 재 생 에 너 지 선 도 도 시 조 성	○ 전기자동차 보급	대	5	93	500
	○ 충전인프라 구축	대	5	106	530
	○ 공공건축물 지역지원사업	toe	220	157	180
	○ 주택지원사업	toe	215	242	250
	○ 신재생에너지보급 중장기 계획수립	건	-	1	-
F T A 대 응 농 가 소 득 안 정	○ 쌀소득등 보전 직불금	ha	12,067	12,260	12,260
	○ 조건불리지역 직불금	ha	2,353	2,332	2,332
	○ 농업재해보험 가입지원	농가	2,556	3,164	6,500
	○ 농업인자녀학자금 지원	명	478	335	200
농 산 물 직 거 래 및 수 출 확 대	○ 로컬푸드직매장 개설 확대	개소	2	3	6
	○ 농산물 직거래장터 개설 확대	개소	30	40	60
	○ 농식품 산업 육성	천만불	50	55	100
가 목 대 비 안 정 영 농 기 반 확 충	○ 가뭄대비 상황실 운영	개소	13	13	13
	○ 한강물 임시관리 설치를 통한 농업용수 공급	%	30	100	
	- 다목적 농촌용수개발사업 추진 (한강물 끌어오기)	%		27	100
축 산 경 영 합 리 화 및 가 축 방 역	○ 한우브랜드 육성	두	7,900	14,200	14,200
	○ 축산환경 개선사업 추진	톤	7,600	3,800	10,000
	○ 학교우유급식지원사업 추진	명	17,027	17,027	20,000
	○ 구제역·AI 특별방역대책 추진	kg, 두	231,695	232,000	235,000
	○ 가축방역사업 확대 운영	대, 두	8,287,480	8,288,000	8,290,000

IV. 2016년 주요업무 추진계획

정책성과(책임) 과제

- ① 8대 전략산업 중심으로 지역산업 혁신 선도
- ② 로봇산업 클러스터 조성
- ③ 산업단지 구조고도화 사업
- ④ 송도 LNG 탱크 증설문제 해결방안 마련
- ⑤ 구월농산물도매시장 이전 건립

1

8대 전략산업 중심으로 지역산업 혁신 선도

2016년도 추진목표

- ◇ 8대 전략산업 중심으로 산업기반 혁신을 선도하여 지역산업의 새로운 부가가치 창출 및 경쟁우위 확보

□ 사업개요 및 추진방향

○ (사업개요)

- 8대 전략산업 분야 기업이 혁신을 주도할 수 있는 환경 조성 주력
 - * 지역 자원과 역량을 결집하여 창의성, 혁신기술, IT융복합이 꽃피는 혁신적인 산업경제로 전환
- 산업별 계획이 적기 추진될 수 있는 체계 구축으로 성과 창출

○ (추진방향)산업 육성을 위한 지역 경제주체 간 효율적인 역할 분담 및 추진체계 혁신



- 市를 비롯한 지역 R&D기관, 대학, 금융기관, 기업 등의 전문성 자원 역량 활용 극대화

- 예) ① R&D사업화 거점 확충(모터시험인증센터, 희소금속센터 확대, 송도 산학융합지구 조성, 지역SW융합클러스터 조성 등)
- ② 자금지원 확대(중소기업육성자금+창조성장벤처펀드)
- ③ 대기업 강점 활용 혁신역량 보완(스마트물류/한진 대기업협력네트워크) 등

□ 그간의 추진실적

- 8대 전략산업 선정 및 중장기 육성방안, 실행계획, 단기 추진계획 수립('15. 1~ 9)
- 산업별 단기 주요과제 시장님 보고('15. 10)
- 추진력 확보를 위해 타임테이블 작성 및 산업별 산·학·연 실무협의체 구성('15. 11.)
- 지역 R&D기반 구축 토론회 개최('15. 12.)

□ 향후 추진계획

- 8대 전략산업 분야 벤처, 강소기업 육성
 - 지역 수요기반 맞춤형 R&D기획, 기술 멘토링 → 사업화 → 자금, 디자인, 마케팅, 수출 지원
- 각 산업 추진계획 대비 실적 모니터링 및 성과 창출·확산
 - 추진상황 보고회 개최(분기별 1회), 타임테이블 실적 관리, 주요 현안 토론회 및 산학연 간담회 개최, 성과 관리 및 매체별 홍보

2

로봇산업 클러스터 조성

2016년도 추진목표

- ◇ 로봇산업지원센터, 연구소 등 기반을 조성하여 지능형 로봇 개발·보급 촉진
- ◇ 로봇 인재육성 및 관내 유망 로봇 기업지원을 통한 경쟁력 강화
- ◇ 지능형 로봇 핵심기술 개발 및 상용화 지원

공공사업

□ 사업개요 및 추진방향

○ (사업개요)

- 사업기간 : 2009. 2. ~ 2017. 3.
- 사업내용
 - 로봇산업진흥시설(지원센터, 연구소 건립)



로봇산업지원센터



로봇연구소

- 지능형 로봇산업 육성(로봇산업 전시회 및 사업화 지원, 청소년 창작 로봇교실 등)
- 2016년 사업비 : 30,152백만원(국비 10,001, 시비 20,151)

○ (추진방향)

- 성공적인 로봇산업진흥시설 조성으로 로봇산업 클러스터 구축
- 로봇제품 전시회 및 사업화 지원을 통한 지능형 로봇산업 육성

□ 그간의 추진실적

○ 로봇산업진흥시설 건립공사

- 로봇산업진흥시설 건립공사 공정률 34%(11월말 기준)

- 지능형 로봇산업 육성
 - 로봇산업 전시회 및 사업화 지원(9개사)
 - 어린이 로봇캠프(150명 수료), 청소년 창작로봇교실 운영(160명 수료)
 - 로봇밴 운영(2015 지역희망박람회 등 5개소 114회 운영)

□ 향후 추진계획

- 로봇산업진흥시설 건립공사 정상 추진
 - 로봇산업진흥시설(지원센터, 연구소) 건립공사 목표 공정률 90%
- 로봇산업진흥시설 운영 기반 구축(입주기업 유치 및 운영비 확보)
- 지능형 로봇산업 육성
 - 로봇산업 전시회 및 사업화 지원(9개사), 청소년 창작 로봇교실 운영(200명)
 - 로봇밴 운영 및 2016 코리아 드론 챔피언십 개최

민간사업

□ 사업개요

- 사업기간 : 2009. 2. ~ 2017. 3.
- 사업비 : 5,514백만원(민간자본)
- 사업내용
 - 유원시설 : 테마파크, 워터파크, 관리지원시설 등
 - 부대시설 : 테마상업, 스트리트 몰, 복합 상업시설, 호텔 등

□ 그간의 추진실적

- 2014. 9. 23. : 로봇랜드 사업화 방안 용역
- 2015. 6. 8. : 로봇랜드 투자제안 공모 공고
- 2015. 9. 2. : 로봇랜드 투자제안서 접수

□ 향후 추진계획

- 사업활성화를 위한 조성실행계획 변경
 - 개발방식 변경 : 일괄 개발 → 단계적 개발
 - 산업용지, 부대시설 용지 매각을 통한 기반시설 공사비 확보
- 사업주체 단순화를 위한 다각적인 방안을 모색

3

산업단지 구조고도화 사업

2016년도 추진목표

- ◇ 노후화된 3D 산업단지를 유지·보수·확충하여 R&D시설, 기업지원 시설, 교육·복지·편의시설 등이 통합 입주하는 융복합집적지로 조성
- ◇ 일터, 배움터, 즐길터가 어우러진 선진국형 첨단 산업공간 구축

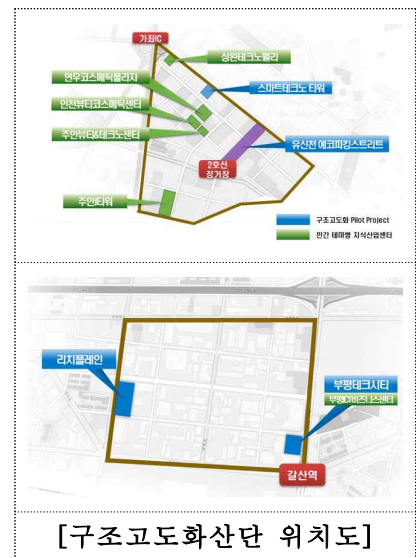
□ 사업개요 및 추진방향

○ (사업개요)

- 사업기간 : 2014. ~ 2017.
- 사업내용
 - 주안·부평, 남동국가산업단지 및 일반산업단지 구조고도화 추진
 - 경쟁력강화산업단지 추진

○ (추진방향)

- 업종고도화 및 연구혁신역량 강화 기반 구축
- 민간투자촉진 활성화
- 근로자 편의시설 확충사업 추진
- 산업단지 환경개선사업 추진



□ 그간의 추진실적

- 주안·부평국가산업단지 : '14. 12. 13. 혁신산업단지 선정(산업부)
 - '15. 4. 16. : 구조고도화 민간대행사업 승인 고시(산업부)
 - 리치플레이인(부평), 스마트테크노타워(주안)
 - ※ '15년 4개 지식산업센터 착공 및 2개 사업 검토 중
 - '15. 7. 21. : 유신천주차장조성 사업 실시설계용역 착수
- 남동국가산업단지 : '15. 7. 14. 경쟁력강화사업 대상 단지 선정
 - '15. 10. 13. : 근로자복지센터 건립 사업 선정(산업부)

□ 향후계획

- 주안·부평, 남동국가산단 : 산업기반시설 확충, 근로자 편의시설, 정주 환경개선 등에 민간투자 유치를 통한 구조고도화 추진
- 일반산업단지로 확대 추진 : 인천지방·서부·기계일반산단 등

2016년도 추진목표

- ◇ 「송도 LNG인수기지 저장시설」 허가기관 및 주민 대표기구와 협력적 파트너쉽 기반의 민·관 상생발전 실현

□ 사업개요 및 추진방향

○ (사업개요)

- 사업기간 : 2013. ~ 2018.(6년)
- 사업내용

구 분	기존시설	증 설	비 고
저장탱크	288만kl	60만kl	증21%
기화송출 설비	4,830톤/hr	1,080톤/hr	증22%



- 사업비 : 5,594억원

○ (추진방향)

- 도시계획위원회(2014. 8. 27) 조건부 가결사항 이행 촉구
 - 안전기준 상향적용, 지역주민 지원확대, 증설관련 주민의견 수렴
- 주민대표기구(시민협의체) 구성 운영 및 민·관 상생발전 방안 도출
 - 주민대표, 사회단체, 언론인, 전문가, 행정기관 등 참여
- 지역주민 요구사항과 연계한 우리시 명분과 실리 확보에 주력
 - 지역자원시설세 신설, 기본 및 특별 지원금 상향 조정요구 등
- 목표 달성을 위한 시·구 공조체제 유지 및 공동대응

□ 그간의 추진실적

- 2015. 01. 13. : LNG기지 증설반대 민원 적극해결요구 관계자 회의(시, 구, 가스공사)
- 2015. 02. 09. : LNG기지 지역자원시설세 신설 제도개선 건의(행정자치부)
- 2015. 02. 13. : 지원 확정액 외에 추가지원 확대요구 간담회 (시, 가스공사)
- 2015. 06. 05. : 지원 확정액 외에 추가지원 확대요구 간담회 (시, 가스공사)
- 2015. 06. 30. : 지원 확정액 외에 추가지원 요구 간담회(시, 가스공사)
- 2015. 10. 20. : LNG 저장탱크 등 안전점검(시, 가스안전공사 합동)
- 2015. 11. 30. : 시민협의체 구성 및 활동사항 협의(시, 송도 주민연합회)
- 2015. 12. 09. : 수도권매립지 시민협의체 구성 및 활동사례 등 파악
(시, 송도 주민연합회)

□ 향후 추진계획

- 2015. 12. ~ : 도시계획위원회 조건부 가결내용 및 연수구 인·허가
진행사항 지속적 관리
- 2016. 2. : 시민협의체 구성
- 2016. 3. : 시민협의체 회의 개최 및 주민의견 수렴
- 2016. 4. : 중앙정부, 한국가스공사 등에 시민협의체 의견 반영요구

5

구월농산물도매시장 이전 건립

2016년도 추진목표

- ◇ 도매시장 이전을 위한 설계 완료 및 원활한 보상협의 진행으로 민원발생 최소화 등 이전사업의 안정적 추진
- ◇ 농산물 유통환경 변화를 위한 최첨단 종합물류형 도매시장 건설

□ 사업개요 및 추진방향

○ (사업개요)

- 이전계획

구 분	구월농산물도매시장 (1994년)	신 농산물도매시장 (2019년)	
위 치	구월동 1446번지 일원	남촌동 177-1번지 일원	
토 지 (연면적)	60,872㎡(44,101㎡)	173,188㎡(79,080㎡)	


- 사 업 비 : 3,060억원(시비)

- 토지매입비 : 846억원
- 조사설계비 : 86억원
- 시설비(공사비, 부담금 등) : 2,060억원
- 감리비 : 57억원
- 사무실관리비 : 4억원
- 이전용역 대행사업비 : 7억원

- 추진기간 : 2012년 ~ 2019년

- 주요시설 : 중도매인점포, 편의시설, 물류·전처리시설 등

- 설계 안(공모설계 기준)

구 분	주요 설계(안)	위치도
이전위치	남촌동 177-1번지 일원	
지역지구	준주거지역	
대지면적	173,188㎡(52,389)	
건축규모	건축면적 : 53,467㎡(16,173평) 연 면 적 : 100,616㎡(30,436평) 건폐율 : 30.87%, 용적율 : 32.53%	

○ (추진방향)

- 시민의 건강한 식문화를 선도하는 고품질 농산물 유통의 중심지
- 농산물 유통환경 변화를 위한 최첨단 종합물류형 도매시장 건설
- 시민과 소통하고 주변과 하나 되는 친환경 도매시장 건설
- 지속가능한 생활 밀착형 친환경 녹색시장 건설

□ **그간의 추진실적**

- '05. 8. 1. : 구월농산물도매시장 이전건립 계획 수립
- '09. 5. 22. : 구월농산물도매시장 이전부지 위치조정 계획 수립
 - 개발행위허가 제한('09. 6. 30. ~ '14. 6. 29.)
- '12. 6. 18. : 구월농산물도매시장 이전건립 계획변경 수립
- '14. 3. 3. : 구월농산물도매시장 부지(건물) 투자약정서 체결
- '14. 8. 29. : 건축허가 및 착공 제한 지역 지형도면 고시(2년)
- '14. 12. 18. : 구월농산물도매시장 이전부지 GB해제 심의가결
- '15. 2. 4. : 도시계획위원회 심의 및 도시관리계획 결정 고시
- '15. 2. 24. : 부지(건물)매각에 따른 본 계약 체결

□ **향후 추진계획**

- '15. 12. ~ '16. 6. : 건축설계(기본 및 실시설계)완료
- '16. 6. ~ '16. 8. : 건축허가 및 실시계획 인가
- '16. 9. ~ '18. 2. : 토지 및 건물 등 보상협의 수용
- '16. ~ '19. : 건축허가 협의 등
- '18. 3. ~ '19. 5. : 공사 착공 및 준공·이전

경제정책과

- 1 창조경제혁신센터를 통한 지역경제 활성화 견인
- 2 어울(Oull) 브랜드 명품화 및 해외수출 확대

1

창조경제혁신센터를 통한 지역경제 활성화 견인

◇ 창조경제혁신센터 중심으로 지역의 창의적 아이디어 사업화와 중소·중견기업의 성장을 지원하여 지역 창조경제 활성화 견인

□ 기본사업

○ 아이디어 사업화 교육

- 아이디어를 성공적으로 사업화하기 위한 단계적 지원책 마련

* 창업교육(60명), 원스톱서비스(300건), 경영교육, 시제품 제작지원(20건), 온라인보부상 교육(105명)

○ 교류·협업 프로그램 운영

- 인천 스타트업 발굴, 지원사업 설명회 및 간담회, 인차이나 랩 등 정보 제공 및 네트워크 형성 지원

* 경진대회(3회), 설명회 및 간담회(10회), 가족기업 네트워킹 운영(1회), 차이나데이(10회)

○ 지역 엑셀레이터 육성

- 엔젤클럽 결성(2회) 및 엔젤투자자 양성교육(3회)을 통해 투자유치 활성화

□ 지역특화사업 및 신규사업

○ 스타트업 성장지원

- 스마트물류 창업 아이디어와 중국 파트너를 연결, 현지 시제품 제작 및 양산 지원

* 공모전(1회), 컨퍼런스세미나(4회), 한중 스타트업 파트너링 지원(15개사), 스타트업 페스티벌(1회)

○ 중소기업 성장지원

- 기업정밀진단, 종합클리닉, 신사업 아이템 발굴 및 마케팅 지원, 멘토단 운영, 바이어 상담, 제품 개발 및 위생허가 인증 지원

* 정밀기업진단(100개사), 신사업아이템 발굴 및 마케팅지원(15개사), 멘토단 운영(수시), 해외 수출 샘플 물류비 지원(수시), 공동브랜드 개발 및 인증 지원 등

○ 신규사업

- 스마트 공장 지원(50개사), 기업육성 전문기업 스파크랩 창업기업육성(10개사)

- 청년고용촉진을 위한 기업·인재사업 DB구축·운영, 일자리사업 발굴·홍보

□ 펀드조성 운영

○ 초기 유망벤처 사업화 단계 투자 및 성장이 기대되는 기업 투자

- 지분투자 : 창조경제혁신펀드(150억원), 창조경제성장펀드(500억원)

- 융자지원 : 신사업창출지원 펀드(240억원)

- 보증·이차보전 : 물류혁신펀드(200억), 창조경제육성펀드(500억)

* (주)한진 : 200억 투자(창조경제혁신펀드 100억, 신사업창출펀드 80억, 물류혁신펀드 20억)

- ◇ 화장품 공동브랜드로 경쟁력을 강화하고 중국 위생허가 및 동남아 할랄 지원으로 해외수출 판로를 확보하여 뷰티산업 육성

□ 공동브랜드 명품화 추진

- 브랜드관리 전문 운영사에 어울 관리 위탁(2016~2018)
 - 화장품 기획 단계부터 생산, 마케팅, 유통까지 전문운영사에서 관리
- 브랜드 컨셉 및 디자인 리뉴얼로 브랜드 명품화 추진
 - 원료 및 컨셉에 따른 제품라인 구성 및 트렌드 상품 수시 출시
 - 임상실험 및 원료 시험성적서 품질관리 강화



□ 마케팅 및 위생허가 지원을 통한 해외수출 판로 확보

- 전속모델을 활용한 중국 TV방송광고 및 대형 온라인몰을 활용한 브랜드 마케팅 지원
- 온라인몰, 휴띠끄, 해외 어울매장 등 판매처 확대
- 집중적 위생허가 지원으로 해외수출 본격화
- 파워 블로그 사용 후기를 활용한 입소문 마케팅
- 어울 브랜드 인지도 제고를 통한 매출 확대

생활경제과

- ① 선택과 집중을 통한 전통시장 특화 육성
- ② 소상공인 맞춤형 경영안정 지원
- ③ 소비자 권익보호 및 지방물가 관리

1

선택과 집중을 통한 전통시장 특화 육성

- ◇ 기존의 현대화시설 위주의 지원방식에서 탈피하여 쾌적한 쇼핑환경 조성을 위한 경영현대화 및 특성화시장에 중점을 두고 육성 지원
- ◇ 상인교육 및 서비스 개선을 통한 시민과 관광객 전통시장 이용 고객 확대

□ 사업개요

- 지원대상 : 관내 전통시장, 지하도상가 및 상점가 83개소
- 사업비 : 7,348백만원(국비3,942, 시비1,317, 구비1,832, 기타257)
- 주요사업
 - 시설현대화사업 : 고객 편의증진을 위한 전통시장의 쾌적한 쇼핑환경 조성
 - 특성화시장육성 : 문화관광형시장, 골목형시장
 - 경영현대화사업 : 공동배송, 상인교육, 시장 체험행사, 우수시장 홍보
 - 전통시장 활성화를 위한 특수시책 추진 : 1시장1기업 자매결연, 대기업 사회공헌사업 추진 등

□ 사업 추진계획

- 시설현대화사업(15개시장) : 4,635백만원(국2,601, 시1,047, 구747, 자240)
 - 사업내용 : 아케이드 설치·보수(4), 고객지원/다목적시설(3), CCTV 설치(4), 방송장비/바닥포장(2), 화장실등 편의시설(3), 홍보 간판(2)
 - 전통시장 시설물 안전점검 실시(13개시장, 1회)
- 특성화시장육성 : 2,460백만원(국1,230, 시190, 구1,040)
 - 문화관광형시장 : 문화·공연·지역명소를 연계한 마케팅, 관광자원개발
 - * 계속사업(4개) : 용현시장, 정서진중앙시장, 모래내시장, 부평지하도상가
 - 골목형시장 : 핵심포 육성, 상품개발, 디자인 지원
 - * 계속사업(5개) : 석바위시장, 토지금고시장, 용남시장, 가좌시장, 부평문화의거리

- 경영현대화사업 : 253백만원(국111, 시80, 구45, 자부담17)
 - 공동배송센터 운영 : 고객무료 배송센터 운영지원('12~'15, 11개 시장)
 - * 2016 추진 : 4개소
 - 상인의식 혁신교육 : 의식혁신과 최신 경영기법 교육 실시
 - * 대기업 경영 마케팅, 홈페이지 구축, 안전·외국어 교육 등
 - 전통시장 체험행사 : 학생과 학부모를 대상으로 시장 방문체험을 통한 전통시장 고객 확보
 - 전국우수시장박람회 참가 : 경쟁력 강화 및 경영 판매기업 벤치마킹
 - * 총 12회 개최, 참가시장 연 120개(매년 인천 5개시장 참가)
- 전통시장 활성화를 위한 특수시책
 - 외국인을 위한 맞춤형 전통시장 육성·지원
 - * 요우커 방문 촉진을 위한 중국 은련카드 사용확대, 면세제도 추진
 - * 씨티투어, 시정견학등 전통시장 방문코스 개발(부평지하도상가등)
 - 1시장 1기업 자매결연 : 전통시장과 기업체 자매결연 추진
 - * 전통시장 물품 구매 및 상생협력 활동
 - 전통시장 캐쉬백 적립포인트 도입 : 금융기관 또는 카드사와 제휴추진
 - * 적립포인트 도입에 따른 고객유치로 전통시장 활성화 기여
 - 대기업 사회공헌사업 신규 발굴 : 대형마트 3사 협의
 - * 전통시장과 대형마트 상생협력 시책 발굴·추진
 - 전통시장 고객서비스 유치 홍보
 - * 온/오프라인 강화 : 1점포 1홈페이지 운영과 공동배송센터 연계
 - * 1시장 1홈페이지 개설·운영 추진(포털기업 협력, 상인교육 실시)
 - * 상시 전통시장 홍보체계 구축(다양한 언론매체 활용)
 - ☞ 인천교통방송, 지역신문, 굿모닝 인천, 반상회보 등

◇ 창업부터 경영안정화까지 소상공인에게 필요한 자금지원 및 교육·컨설팅 등 맞춤형 지원을 통한 强 소상공인 적극 육성

□ 소상공인 창업 및 운영자금 지원으로 경영안정 도모

- 소상공인 희망지원사업 융자 지원 : 총650억원(실적 : 2,119건 450억원)
 - 2016년 대출금리 인하추진 (현재 3.95%→3%내외 인하)
- 유통경쟁력강화자금 융자 지원 : 40억원
 - 현행 도소매업에서 전체 소상공인으로 대상 확대 추진(이자율 연1.7%)
- 금융권을 통한 창업금융 지원(홀로서기)사업으로 자금지원(총600억원)
 - 소상공인 창업을 위한 이차보전(연 1%) 지원 : 7년간 18억원
 - 청년실업 해소 및 시니어 6,000명(2,000개 업체) 고용창출 효과 기대
- 햇살론 지원사업 출연을 통한 저금리 대출로 서민가계 부담 완화(23억원)

□ 자립기반 마련을 위한 교육 및 컨설팅 강화

- 각종 매체를 활용한 교육 강화로 强 소상공인 육성기반 조성
 - 창업지원센터 등을 활용한 소상공인 경영교육(현장 및 사이버교육)
 - 경영교육 이수자에게 대출금리 인하 등 인센티브 부여방안 검토
- 소상공인 피해 구제를 위한 지원센터 설치·운영 : 1개소 2명 배치
 - 상담, 자문, 교육, 피해신고·접수 등 : 2016. 상반기
- 금융취약계층을 위한 「서민금융종합지원센터」 운영
 - 금융감독원, 한국자산관리공사, 신용회복위원회 등 전문가 상담 실시

□ 소상공인 사기진작을 위한 시책 활성화

- 소상공인 경영대상 시상 : 7개 분야 7개 업체
 - 수상자에 대한 보증료 및 대출금리 인하 등 인센티브 부여
- 전국소상공인교류대회 참가등 각종행사 지원
- 일자리박람회 등 서민금융 유관기관과 연계 맞춤형 상담행사 추진 등

- ◇ 소비자 피해예방 및 구제와 건전한 상거래 질서 확립으로 소비자 권익보호
- ◇ 소비자 물가 및 지방공공요금의 안정적 관리

□ 소비자 피해예방 및 권익보호

- 소비생활센터 운영 활성화
 - 소비자 상담 및 피해구제 : 소비자단체 파견인력 2명
 - * 상담처리 7,021건/피해구제 1,029건(2015. 12. 10일 기준)
- 소비자 교육 및 소비자정보제공 강화
 - 언론 및 온라인, 홍보물을 통한 정보제공
 - 소비자 시범학교 : 2개교, 소비자교육 : 70회
 - 소비자 교육 강사풀 재구성 : 20명

□ 건전한 상거래 질서확립

- 대부업 상·하반기 실태조사 및 연3회 지도점검(465개소)
- 특수거래(방문판매, 할부거래 등) : 1,353개소/연2회
- 명절 가격표시제 지도점검 : 2회
- 부정경쟁방지(위조상품) 단속 : 연4회
- * 2015년도 인천광역시 단속우수기관 선정됨(표창, 부상 50만원)

□ 착한가격업소 지정·운영

- 상·하반기 일제정비 실시 : 309개소/2회
- 착한가격업소 이용 활성화를 위한 인센티브 지원 : 2회/7백만원
- 구·군 착한가격업소 대표자 간담회 개최 : 2회
- 착한가격업소 이용활성화 홍보캠페인 실시 : 4회

□ 지방공공요금 안정관리

- 물가대책위원회 심사강화를 위한 위원 보강으로 인상을 최소화
 - 2016년 상반기 지방물가대책위원회 설치 및 운영조례 개정예정
 - * 상·하수도, 교통요금 등 시민의견 강화를 위해 물가대책 시의원 보강(2인→4인)
- 공공요금 인상억제를 위한 상시 모니터링강화(월별 공공요금인상 동향 파악)

산 업 진 흥 과

① 성장 단계별 기업역량 강화 지원

1

성장 단계별 기업역량 강화 지원

- ◇ 기업의 성장단계별 수요를 파악, 이에 적합한 맞춤형 지원을 통해 기업 성장을 돕고 나아가 지역경제 발전에 기여토록 유도
- ◇ 경제단체와의 소통을 통해 인천발전을 위한 협업사업 발굴

□ 기업성장 필수요소



□ 경쟁력 있는 산업단지 공간조성

- 산업용지의 안정적 공급을 통한 기업의 정주 여건 조성
 - 산업단지 조성 : 서운, 강화, IHP 도시첨단산단
 - * IPA의 경인아라뱃길 준설토 투기장 매입 산단조성 추진 검토(25만평)
- 노후 산업단지의 구조고도화로 입주기업 경쟁력 제고
 - 남동 : 근로자 정주환경 개선, 융복합센터·지식산업센터 유치, 공간재편 및 기반시설 개선·확충
 - 주안·부평 : ICT비즈니스센터 구축, 근로자 편의시설 확충, 유신천 에코파킹 스트리트 조성 및 지식산업센터 유치

□ 기술개발 지원

- 산·학·연 협력을 통한 기술개발 및 품질 고부가가치 창출 지원
 - 산·학·연 공동기술개발 및 기술지원단 운영
 - * 시, 중기청, 대학, 연구소, 기업 참여 애로기술 개발
 - 특허 및 지식재산권 활성화 지원
 - * 선행기술조사 지원, 특허·실용신안·디자인·상표의 권리화 및 특허컨설팅 등
 - 중소기업 R&D 기획지원
 - * 신청서 작성 컨설팅 및 정부사업 신청지원

- 희소금속산업 및 모터산업 육성을 통한 경쟁력 강화
 - 희소금속 인프라구축사업 추진(공모 신청)
 - 모터시험인증센터 구축(부평산단 혁신지원센터)
 - * 모터인증센터 구축지원 확정 : '16년부터 국비 5년간 100억원 확보(연 20억)
 - * 부평혁신센터 구축사업 확정 : '15년부터 국비 3년간 80억원 확보

□ 경영안정자금 지원 효율화

- 지원규모는 확대하고 투입재정은 축소하여 재정건전화 도모
 - 지원규모 : 7,000억 ⇨ 7,500억
 - 이차보전율 차등지원 : 일괄 2% ⇨ 0.3~2.0%
 - * 예산절감액 : 2016 ⇨ 17억, 2017 ⇨ 60억, 2018 ⇨ 100억
- 목적성자금 배분 지원으로 성과 극대화
 - 창조경제혁신기업, 수출기업, 고성장기업에 금리 우대 지원
 - 8대 전략산업 및 중견기업 성장유도
 - 창업 및 기술창업기업에 대한 보증수수료 지원
 - * 관련기관 업무협약 체결 : 2015. 12. 17

□ 디자인을 통한 인천 가치재창조

- 디자인산업 육성 및 역량 강화 지원
 - 중소기업 디자인산업 육성, 시민의 디자인 마인드 및 붐 조성
 - * 8대 전략산업(뷰티산업)의 지역특화를 위한 디자인 개발 지원
 - * 유신천 및 주안산업단지 지역 주변 특성에 맞는 디자인 거리 조성
 - 인천디자인지원센터 기능 확대를 위한 공간 확장
 - * 공용장비실(3D 프린터 등), 공동작업실, 촬영스튜디오 확장 등
 - 인천국제디자인 페어 확대
 - * 지역특성을 고려한 국제 디자인행사 추진으로 기업, 디자이너, 학교, 시민 등 지역 내 광범위한 디자인 공감대 형성

- 중소기업 제품 홍보 및 판매촉진을 공간 지원
 - 아이디어 우수제품 전시·판매장 설치
 - * 지하철 간석역 유휴공간 활용(약 40평 규모) 등 최적지 검토
 - 중앙홀 중소기업 제품 전시장 개선
 - * 디자인 전문기관을 통한 상설 전시공간 전면 리모델링
- ⇒ 외국(외부)인 방문시 市 이미지 개선, 우수제품 홍보효과 극대화

□ 대중국 마케팅 강화

- 도시간 경제교류 확대
 - 광저우, 위해시와 합작 교류상담회 추진(2회)
- 거점도시 시장개척
 - 선양·청두·상해 시장개척단(1회 12개사)
 - 자동차부품, 화장품등 대중소기업 동반진출 지원(30개사)
 - * 한중 민·관·공 협업 : (주)대우In' t+ kotra + 중국 화난청 등
- 전문 전시회 및 구매상담회 지원
 - 캔톤페어 등 전문전시회(7회 135개사)
 - 유력 중국 업체와 1:1매칭 구매상담회 지원(2회 200개사)
 - * 전자상거래, 유통기업 초청

□ 기타, 대기업 및 경제단체 협력체계 구축

- 대기업과 함께하는 인천지역 경제발전 협의회 구성
 - 지역 대기업들과 소통을 강화하고 협력관계를 구축하여 민·관이 상생 발전할 수 있는 바람직한 협업모델 제시
 - * 한국지엠(주) 등 14개 기업
- 인천경제단체연합회 구성
 - 지역 내 각 경제단체들의 다양한 목소리 및 시정부 주요 경제 시책의 효율적 전달을 위한 소통의 장 마련
 - * 중기중앙회 인천본부 등 12개 단체

일 자 리 정 책 과

- ① 청년 일자리 사업의 효율적 추진
- ② 수요자 중심의 「내일(MY JOB) 프로젝트」
- ③ 노사협력 활성화 및 상생기반 구축

1 청년 일자리 사업의 효율적 추진

◇ 고용취약계층인 청년의 일자리를 발굴하고 연계함으로써 「청년이 돌아오는 도시 인천」 일자리 프로젝트 추진



□ 청년 취업지원 플랫폼 사업 확대 추진

- '15년 1단계 : 특성화고·전문대 졸업생 대상으로 JST에서 진행
- '16년 2단계 : 청년 전체로 확대, 찾아가는 일자리 서비스제공
 - 일자리 상담 희망버스 운행(국비임차) : 월 1회 특성화고·대학 방문
 - 중소기업 현장탐방(매칭데이) : 미래의 내 직업에 대한 사전탐방
 - 인천 희망JOB 아카데미 신설, 청년 토크 한마당 운영
- * 인천출신 기능명장, CEO, 경제·문화 분야 전문가 등 초청 특강

□ 공공기관 청년고용 의무제 시행(공약)

- 청년고용촉진을 위하여 공공기관 및 지방공기업 매년 정원의 3% 이상 청년고용 의무 시행(청년고용촉진 특별법)

- 대상기관 : 시 산하 공사·공단(5개 기관)

구분	계	교통공사	시설관리공단	도시공사	환경공단	관광공사
정원	2,308	1,164	322	299	427	96
의무고용	69	35	9	9	13	3

- 청년고용실적 경영평가 반영 등 참여 적극유도

- 시 산하 공기업 임금피크제 관련 연계 추진('15.10.5. 노사협약)
 - 퇴직 전 3년 동안 직원 임금 일정부분을 삭감한 재원으로 청년 추가 채용 (1년 10%, 2년차 10%, 3년차 10% 삭감 등)
 - 인천시 산하기관 추가채용 효과 : 3년간 63명, 5년간 81명

□ 청년 인턴십 프로그램 차별화(공약)

- 중소기업에 대한 인건비 지원으로 정규직 전환 촉진 및 취업률 제고
 - 시비 사업 : 400백만원 / 100명
 - * 5인 미만 제조업, 8대 전략산업 활성화 중점
 - * 인천 거주자 및 인천 소재 기업으로 특성에 맞는 사업발굴

※ 참고사항 (고용부 인턴사업)

- 국비 사업 : 1,300백만원, 220명 예정
 - 5인 이상 중소·중견기업 위주로 수행기관에서 직접 사업을 승인받아 추진
 - 참여자 또는 참여기업을 인천, 경기, 강원 등 중부지역 광역권으로 추진

□ 대학창조일자리센터 지원(신규)

- 정부의 「청년 고용절벽 해소 종합대책」 일환으로 지역 거점별 추진
 - 운영대학 및 인근 대학의 재학·졸업생을 망라한 포괄 지원

운영대학교	사업비(백만원)				주요기능
	계	국비	시비	대학	
인하대학교	500	250	125	125	· 진로지도 및 취업지원서비스 · 청년 고용관련 네트워크 구축운영

* '14년 기준 대학 진학률 : 인천대(56.5%), 인하대(60.2%), 재능대(74.3%)

- 기존 취업창구 기능 확대, 컨설턴트 영입으로 다양한 취업지도

- ◇ 수요자 중심의 맞춤형 일자리지원 서비스 제공으로 만족도 제고
- ◇ 현장감 있는 채용설명회 등을 통해 인력수급 적기 대응

□ 지역산업맞춤형 인력양성 및 일자리창출 지원

- 지역의 맞춤형 직업훈련으로 구직자 취업역량 강화 및 고용률 향상
 - 인천인력개발원 등 13개 훈련기관 / 180개 과정 5,050명 훈련
 - * 2015. 11월기준 150개과정 5,517명 훈련실시 / 구직자 420명 취업
 - * 사업비 : 17,330백만원 (국비 16,678, 시비 193, 훈련기관 459)
- 지역차원의 고용문제 해결을 위한 입체적 프로젝트 추진
 - 지역고용혁신추진단(고용전문가 3명이내) 운영 : 고용포럼, 컨설팅 등
 - 고용환경개선 : 산단 내 중소기업 근로자 주거안정을 위한 기숙사 임차비 지원
 - 구조조정업종 근로자지원 : 주력업종 구조조정으로 고용여건 악화 위기 차단
 - * 고용부 국고보조사업 : '15년 2,167백만원 → '16년 3,500백만원

□ 신규입주·확장기업 맞춤형 채용박람회 개최

- 기업별 채용설명회, 일자리한마당 등 맞춤형 채용의 장 마련
 - 현대프리미엄아울렛('16. 2월) : 채용규모 600명
 - 스태츠칩팩코리아('16. 3월, 연말) : 채용규모 1차 300명, 연말까지 1천명
 - * 신규 일자리발굴을 위한 공사·기업방문 추진 : 연중, 공항공사(12월) 방문예정

□ 고용취약계층 일자리사업으로 따뜻한 인천 구현(신규)

- 보호관찰대상자 직업 적응능력 배양
 - 찾아가는 직업상담실 운영, 구직효능 증진을 위한 집단상담, 심리상담 등
 - * 2015년 인천지역 보호관찰대상자 : 2,823명, 무직자 1,109명(39.2%)
- 인천지역 전역예정 장병 취업특강
 - 취업특강 및 청년일자리정책 안내, 인천지역 우수기업 소개 등
 - * 인천주둔 : 육군 제17보병여단 등 11개 부대(타지역 거주 장병 97%)

- ◇ 노·사민정 협력기반을 통한 근로자 사기진작 및 복지향상
- ◇ 노·사간 화합으로 안정된 고용여건 조성 및 성장세 지속

□ 근로자종합복지관 보수 및 확충(신규)

- 기존 남부근로자복지관 시설의 노후화(C등급)로 리모델링 추진
 - 사업비 : 1,800백만원(시비)
 - 사업내용 : 시설물의 개보수 및 집기구입
- 인천비즈니스센터 일부를 근로자복지관으로 지정·운영

□ 지역 노사민정 협력 활성화지원 사업 확대

- 노사민정협의회 운영 활성화로 노사의 사회적 책임과 배려문화 확산
- 노사민정협의회를 중심으로 고용·노동·훈련 통합거버넌스 구축
 - 사업비 : 100백만원 (국·시비)
 - 대상 : 시 및 노사단체 (한국노총인천본부, 인천경영자총협회 등)
 - 사업내용
 - * 고용노동 현안에 대한 노·사·민·정 간 공동선언 및 협약 추진
 - * 공동선언이후 현장이행점검반을 구성하여 선언에 대한 이행력 확보
 - * 고용노동 현안해결과 기초고용 질서확립 지원 사업 추진 등

□ 건전한 노사단체 지원

- 노사단체 지원을 통한 근로자의 사기진작 및 복지향상 도모
 - 사업비 : 447백만원(시비)
 - 대상 : 노동단체2, 사용자단체1, 여성단체 1개소에 대한 17개 사업 지원
 - 사업내용 : CEO 인재대학, 노조간부 특별교육, 근로자예술제 등

사 회 적 경 제 과

- ① 사회적경제 성장·발전 기반 조성
- ② 사회적경제 강소기업 육성·지원
- ③ 사회적경제 활성화를 통한 일자리 창출

1 사회적경제 성장·발전 기반 조성

- ◇ 인천사회적경제 성장과 발전방향 설정을 위한 중·장기 계획 수립
- ◇ 우수 사회적경제기업 발굴로 사회적경제 저변 확대

□ 인천 사회적경제 발전 중·장기 정책 수립

- 사회적경제 중장기발전기본계획(2017~2020) 연구용역 추진(인천발전연구원)
- 사회적경제백서 발간 : 사회적경제 실태분석 및 미래전망, 대외 홍보자료 활용

□ 인천시 사회적경제지원센터 운영 활성화

- 사회적경제지원센터 기능 및 역할 강화(2014.11.25.설립, 4명, 271백만원)
 - 인천형 우수기업모델 발굴, 창업·보육 허브, 사회적경제기업 육성 거점 센터화
- 수요자 중심 맞춤형 지원전략 수립 : 경영컨설팅(노무, 회계 등) *기업 욕구 조사

□ 시민 친화적인 튼튼한 사회적경제기업 육성

- 연차별 추진목표



- 고용노동부 인증 사회적기업 전환 지원(인증요건 집중 컨설팅 실시)
- 인큐베이팅을 통한 예비사회적기업 진출 지원(지원센터)
- 섬지역(강화, 옹진) 농수산물 등 지역자원을 활용한 특화기업 발굴·육성
- 사회적경제기업의 홍보, 교육(CEO, 종사자), 판로개척, 경영컨설팅 지원 강화

□ 사회적경제기업 롤모델(Role-model) 발굴·확산

- 인천형 사회적경제기업 롤모델 발굴·육성(유형별 1~2개)
 - 사회적기업 : 전통시장과 로컬푸드 연계형
 - 협동조합 : 푸드트럭 조합형(관광·유원시설 및 국제·전국축제 참여)
 - 마을기업 : 판매·유통전문형 마을기업
- 상표, 포장지 등 디자인 개발 적극 지원(市디자인지원센터 협조)

- ◇ 효율적·체계적인 행·재정적 지원을 통해 지속가능한 풀뿌리 경제토대 구축
- ◇ 경쟁력을 높일 수 있는 사회적경제 강소기업 육성

□ 재정지원 대상기업 적극 발굴

- 재정지원대상 기업 발굴 횟수 확대(연 1회 ⇨ 연 2회 이상)
- 수혜 기업 및 지원인력 확대[118개 기업, 915명, 17개 사업, 85억원]
 - 사업개발비 : (15년) 76개 기업 → (16년) 100개 기업, 23억원
 - 일자리창출비 : (15년) 423명 → (16년) 500명, 55억원
 - 사회보험료 : 신규 → (16년) 18개기업, 415명, 3.4억원
 - 지역특화사업 : (15년) 13개 사업, 2.8억원 → (16년) 17개 사업, 3.1억원

□ 다각적인 판매망 구축 지원

- 사회적기업제품 공공구매 확대 : 인천시, 구·군, 공사·공단, 교육청 협조
 - * (15년) 57억원, 3.7% ⇨ [목표](16년) 62억원, 5%
 - 공공구매 박람회 개최 : 구매자·공급자 1대1 만남의 장 마련(상반기)
 - 공공구매 활성화 조례 제정 추진(상반기)
 - * 구매계획(실적) 공시제, 우수기관 포상 등 공공구매 이행력 확보
- 사회적경제기업 박람회 개최 확대(1회 → 4회)
 - 시기별, 테마별(국제·전국행사 참여) 개최 추진
- 공동판매장 설치·운영 확대(1개소 → 6개소)
 - 사회적기업(1) : 「365 희망장터」 운영(예술회관역 제품 전시·홍보관 내)
 - 마을기업(2) : 원인재역, 송도 커널워크
 - 협동조합(3) : 부평구청역, 인천지하철 2호선 개통시 입점 예정(2개소)
- 공정무역 커피 직영 판매장 확대 운영(4개소 → 6개소)
 - (15년) 인천터미널, 미추홀타워, 계양역, 부평역 * 가맹점 3개소 별도 운영
 - (16년) 지하철 2호선 개통시 입점 예정(2개소)

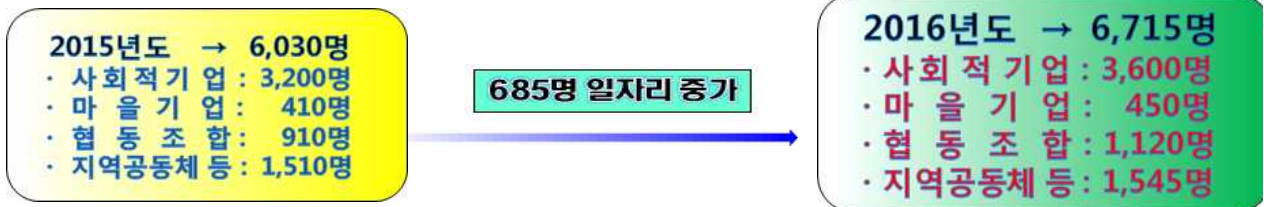
□ 사회적경제 교육, 홍보 및 네트워킹 활성화

- 시민 사회적기업 현장 탐방 행사(4회, 300명 → 10회 500명) * 시정홍보 병행
- 사회적경제이해 교육과정 개설(인재개발원)
- 웹뉴스레터, 블로그, UCC동영상 홍보, 사회적경제 토론회, 워크숍 등

3

사회적경제 활성화를 통한 일자리 창출

◇ 사회적 취약계층에게 안정적인 따듯한 일자리 제공으로 고용증대 및 지역경제 활성화 도모



□ 지속가능한 사회적기업 육성

- (육성목표) (15년) 145개, 3,200명 → (16년) 160개, 3,600명(400명 ↑)
- (재정지원) (15년) 74억원 → (16년) 78억원(인건비 및 사업개발비)

□ 도시형 마을기업 육성

- (육성목표) (15년) 56개, 410명 → (16년) 62개, 450명(40명 ↑)
- (재정지원) (15년) 7.6억원 → (16년) 6.2억원

□ 행복한 지역공동체 일자리사업 추진

- 저소득 취약계층에게 생산적 일자리 제공(500명)
 - 4대 분야(지역자원활용형, 지역기업연계형, 서민생활지원형, 지역공간개선형) 8개 사업
- (재정지원) (15년) 19억원 → (16년) 19억원(총사업비 25억원)

□ 함께 만드는 희망, 함께 나누는 행복한 협동조합 육성

- (육성목표) (15년) 260개, 910명 → (16년) 320개, 1,120명(210명 ↑)
- (재정지원) (15년) 0.5억원 → (16년) 0.6억원

□ 착한 거래 공정무역 활성화

- (육성목표) (15년) 4개소, 30명 → (16년) 6개소, 45명(15명 ↑)
- (재정지원) (15년) 0.8억원 → (16년) 0.8억원

□ 공공근로사업 추진(공약)

- 저소득층 일자리 제공(1,000명)
 - 4대 분야(정보화추진, 공공서비스지원, 환경정화, 안전관리 및 기타) 97개 사업
- (재정지원) (15년) 5억원 → (16년) 5억원(총사업비 23억원)

에 너 지 정 책 과

- ① **친환경 에너지자립 섬 조성**
- ② **전기자동차, 신재생에너지 선도도시 조성**

1

친환경 에너지자립 섬 조성

- ◇ 도서지역 여건·특성반영 신재생에너지 보급정책 추진을 통한 에너지산업 창출 및 기후변화에 대응
- ◇ 정주여건 개선 및 관광활성화 기반 구축에 따른 인천의 섬 가치 재창조 실현

□ 신재생에너지 융·복합 지원사업

- (지도) 용진군 운영 디젤발전 100% 대체 신재생에너지와 ICT 융합 마이크로그리드 구축
 - 태양광 70kW, 풍력 20kW, ESS 400kWh, AMI 보급(1,367백만원)
- (석모도) 관광객 유치 최적지, 휴양림·수목원·온천체험관에 신재생 에너지시설 설치
 - 태양광 135.5kW, 지열 516.3kW(1,337백만원)
 - * 주택 및 태양광 발전사업자 우선지원 등을 통해 2018년까지 전력수요의 50% 이상 대체

□ 친환경 에너지자립 섬 조성사업

- (덕적도) 2015. 7월 산업부 선정, 2016~2018년까지 KT컨소시엄 100% 민간투자 신재생에너지시설 설치
 - 태양광 500kW, 풍력 1,500kW, ESS 6,000kWh, 주민편의시설 등 (178억원)
 - * 선행사업 : 에코아일랜드조성, 유관기관 협업, 융복합지원사업
- (그 외 9개 도서) 2016년이후 산업부 추가 공모사업에 참여 2020년까지 100% 민간투자 에너지자립 섬 조성 추진
 - 서해5도(백령·소연평·연평·소청·대청도), 문갑도, 울도, 자월도, 승봉도

- ◇ 인천만의 가치 재창조 특화 비즈니스모델 자생발전 생태계 조성 및 친환경 에너지 도시이미지 구축
- ◇ 미래산업 성장동력 확보 및 에너지·환경문제 해결에 적극 대응

□ 전기자동차 상용화 시대 견인 모범도시 조성

- 2016년도를 원년으로 삼아 대한민국의 관문 인천을 전기자동차 앵커지역으로 집중 육성
 - 접근성, 활용성 등에서 최적의 조건을 갖춘 송도신도시를 거점 지역으로 우선 구축
 - * 전기자동차 보급 93대, 급속충전인프라 설치 13기
 - 에너지자립 섬 연계 덕적도 등 전기자동차 100%보급 시범사업 추진
 - 정부공모 산·학·연·관 R&D 기술개발 참여 및 지역 내 연관 산업육성 네트워크 구축
 - 민간분야 전기자동차 구입 보조금 지원(에너지사업기금 사용)
- 2030년까지 전기자동차 등 친환경차 100%보급 단계적 추진

□ 신재생에너지 도시 이미지 구축

- 공공청사, 사회복지시설 등 공공부문 신재생에너지 설비 보급
 - 태양광 476.5kW, 태양열 66.86㎡ 등 설치 18개사업(1,708백만원)
- 단독·공동주택 등 민간부문 신재생에너지 설비 설치 보조금 지원
 - 태양광 3kW, 태양열 12㎡, 지열 17.5kW 등 설치 280여가구(450백만원)
- 태양광 발전사업자 용자지원(700백만원)
- 회색도시 이미지 탈피, 신재생에너지 보급 로드맵 마련
 - 다양한 잠재 신재생에너지 및 미활용 에너지원 발굴
 - 정부정책과 연계 단기 우선사업 및 중·장기사업 구분 단계적 추진
 - 우리시 재정상황을 감안 민간투자 적극유치
 - 소요재원 확보를 위한 에너지사업기금 확충방안 검토(지역자원 시설세 활용)

농 축 산 유 통 과

- 1 가뭄대비 농업용수 개발로
안정 영농기반 확충
- 2 고소득 특화작목으로 벼 대체작물 육성
- 3 FTA 대응 농식품 수출산업 육성
- 4 구제역 및 AI 특별방역대책 추진

1 가뭄대비 농업용수 개발로 안정 영농기반 확충

- ◇ '14~'15년 지속된 가뭄으로 '16년 영농대비 농업용수(저수율) 확보의 어려움이 예상됨에 따라 사전 한해 대책 추진 필요
- ◇ 강화지역의 지리적 특성상, 자체 농업용수 확보는 한계가 있어 인접한 지역의 수원공(한강물)과 연계하여 항구적인 농업용수 확보 및 안정영농추진

□ 현 황

- 강우량(2015. 12. 20. 현재)

(단위 : mm)

구 분	평 강 우 량	전 강 우 량	금 강 우 량	평년대비 강 우 량
인 천	1,215	730.7	634.4	52.2%
강화군	1,327	541.8	593.2	44.7%

- 저수율(2015. 12. 20. 현재)

시,군명	저수지수 (개소)	수혜면적 (ha)	저 수 율(%)		
			금년	평년	평년대비
인 천	5	76	48	58	82.8
강화군	14	609.5	20.8	85	24.5
한국농어촌공사 강화지사	17	5,844	23	89.3	25.7

□ 문 제 점

- '14 ~ '15년 극심한 가뭄으로 저수율이 평년 절반 수준에 불과하며, '16년 봄까지 물 부족 현상이 계속될 경우 영농 피해 우려
- ⇒ 안정적인 농업용수 공급이 가능토록 기반시설 구축

□ 추진대책

- 가뭄대비 상황실 운영
 - 운영기관 : 시, 군·구, 농협, 한국 농어촌공사 등
 - 운영기간 : 합동근무 필요 시 ~ 가뭄 해갈 시까지

○ 한강물 농업용수 임시관로 설치사업(1단계)

- (사업개요)

- * 총사업비 : 3,900백만원(국비 2,672, 시비 334, 군비 894)
- * 사업내용 : 송수관로 설치[19.9km(고압호스 16.9km, 강관 3km)]
임시양수장 및 수전설비 21개소 설치
- * 사업기간 : 2015. 10. 26. ~ 12. 8.
※ '15. 12. 15. : 한강물 농업용수 공급(통수식 행사 추진)
- * 공급지역 : 강화 북부지역(양사, 송해, 교동, 하점, 내가)
- * 공 급 량 : 700만^m³(24시간 양수 : 36,000^m³/일)
- * 사업시행 : 강화군(위탁 : 한국농어촌공사 강화지사)

○ 강화지구 다목적 농촌용수개발사업 추진(2단계)

- (사업개요)

- * 위 치 : 강화군 강화읍, 송해면, 하점면, 양사면 일원
- * 총사업비 : 48,000백만원(전액국비)
· 2016년도 예산 : 1,300백만원
- * 사업내용 : 가뭄대비 한강물 이용 안정적 농업용수 확보
- * 사업기간 : 2015. 7. ~ 2018. 12.
- * 수혜면적 : 680ha
- * 총사업량 : 양수장 3개소 및 저류지 1개소 신설, 송수관로 설치 3조 7km
· '16년도 사업량 : 세부설계 및 부대공사
- * 사업시행자 : 한국농어촌공사 강화지사장

□ 사업위치도



[한강물 농업용수 임시관로 설치사업]



[강화지구 다목적 농촌용수개발사업]

- ◇ 최근 쌀 과잉생산 및 지속되는 가뭄으로 내년 벼 농사에 어려움이 예상됨에 따라 가뭄 상습 농지를 대상으로 고소득 특화작목을 발굴, 벼 대체작물로 육성하여 쌀 생산조정 및 농가소득 향상

□ 인삼재배시설 확대 지원

- (전략) 정부 논벼 생산감축 기조에 맞춰 벼 대체작물을 지역 특화 품목인 인삼재배를 확대하여 농가 소득 증대
 - 강화군 인삼 재배현황 : 298농가 230ha
 - 인삼 연간 평균소득 : 2,825천원(벼 생산 수익 보다 88% 높음)
- (내용) 인삼 재배시설 등 생산기반 확충
 - 인삼생산시설 현대화사업 : 320백만원(국비64, 시비48, 군비48, 읍자 48, 자비112)
 - 인삼명품화사업 : 973백만원(시비 146, 군비 146, 자비 681)

□ 논에 타작물 재배 추진

- (목적) 쌀 생산과잉에 따른 가격하락과 가뭄으로 인한 벼 농사 어려움 등의 문제 해소를 위해 가뭄 상습 농지를 대상으로 벼 대체작물 재배
 - '16년 대체작물 목표 : 콩 30ha, 보리 42ha, 조사료 64ha 등
- (내용) 논에 타 작물 재배농가, 생산비 등 지원으로 농가 참여 유도
 - 농기계 임대사업 : 300백만원(시150, 군150)
 - 들녘경영체 사업 : 10백만원(국 5, 시2, 군2, 자1)
 - 종자 및 간이 그물망 등 주요 농자재 지원
 - * 계약재배 확보를 통한 판로 확보
- (효과) 쌀 수급안정 도모 및 특화품목 육성으로 농가소득 증대

◇ 한·중 FTA 대응 우수 농식품 발굴 육성과 해외시장 개척 활동 및 마케팅 강화로 신시장 진입을 통한 수출 확대 추진

* 인천시 - aT 농식품 중국시장 개척 업무협약 체결('15. 1. 23.)에 따른 전략사업

□ 수출 전략품목 육성 지원

○ 해외시장 맞춤형 우수 농산물 생산 및 농식품 제조·가공 육성으로 고부가가치 창출

- (수출목표) (2015년) 5억불 → (2016년) 5억5천만불

- (전략품목) 신선농산물(배, 포도, 심비디움), 가공식품(인삼, 김치, 떡국떡)

* 쌀(강화산) 중국 수출추진 : 「대중국 쌀수출 가공공장」 등록 신청('15.12.4.)

- (지원내용)

* 농식품 수출산업(생산·제조·가공·물류 등) 기반 구축

· 농산물 제조·가공시설 지원 : 2개소 600백만원(국비300, 시비90, 군비90, 자담120)

· 수출물류비 지원 : 500톤 100백만원(시 50, 군구 50)

· 수출포장재비 지원 : 150천매 200백만원(시 60, 군구 60, 자담 80)

* 수출 전략품목 명품화 추진 : 인삼품목 2개사업 1,570백만원

· 인삼생산시설 현대화사업 320백만원, 인삼명품화사업 1,250백만원

□ 농식품 수출 해외마케팅 사업

○ 농식품의 해외 판촉·홍보활동 지원을 통한 인지도 제고로 실질적인 성과 달성

- 해외 거점별로 수출 전문가를 활용하여 1:1컨설팅과 현지바이어와 수출 상담 활동 전개

* 수출 상담회 개최 : 2개국(베트남, 싱가포르), 137백만원(국비60, 시비60, 자담17)

- 해외 대형 유통매장 연계 판촉행사를 통해 인천농식품 입점 확대

* 농식품 해외판촉 행사 : 10개업체, 25백만원(시비 20, 자담 5)

- 대중국 수출시장 진출을 위한 지원 강화

* 중국 수출홍보관 설치 운영 : 중국 칭다오 물류기지내 1개소 10백만원(시비)

* 수출통관 지원 : 정상통관, 상품검역대행 등 경비 지원 10백만원(시비)

◇ 관내 가축전염병 발생 및 유입 방지로 경제적 피해 최소화

□ 2014 ~ 2015년 발생동향

- 구제역 : '14. 12. 3.부터 '15. 4. 28.까지 총 185건 발생
 - '15. 3. 강화군 돼지 2농가 발생(3,318두 살처분·매몰)
 - '15. 4. 28. 이동제한 해제
- 고병원성 AI : '14. 1. 16.부터 '15. 6. 10.까지 총 586건 발생,
 - '15. 9. 14.부터 전남지역에서 18건 발생
 - 우리시는 고병원성 AI 발생 없음

□ 문제점

- 철새 이동시기에 고병원성 AI 지속적 발생 추세
- 관내 돼지 농가 구제역 NSP 항체 발생 등 구제역 발생 요소 잔존
 - 2015년도 강화군 돼지 3농가 NSP 항체 발생 → 이동제한 해제 완료

□ 추진계획

- 방역대책 상황실 운영 : 시, 군·구, 보건환경연구원 등 12개소
- 구제역 백신지원 : 180천두, 340백만원
- 구제역 예방백신 접종시술비 지원 : 9천두, 47백만원
- 구제역 백신접종 완화제 : 36천두, 12백만원
- 농가 자율방역을 위한 소독약품 지원 : 6,960kg, 174백만원
- 공동방제단 운영(소규모 농가 소독지원) : 3개반, 118백만원
 - ⇒ 24시간 비상연락체계 구축으로 의심축 신고시 초동방역 실시, 구제역 백신확보로 추가 접종 추진, 소독약품 지원 및 공동방제단 운영으로 영세농가 소독 지원, 지속적인 농가 홍보·지도 강화로 가축 전염병 발생예방 및 피해 최소화 도모