

인천의 꿈, 대한민국의 미래

2016 주요업무계획

2015. 12. 21.

목 차

I . 일 반 현 황	2
II . 2015년 성과와 평가	11
III . 2016년 정책여건과 목표	15
IV . 주요업무 추진계획	18

I . 일반현황

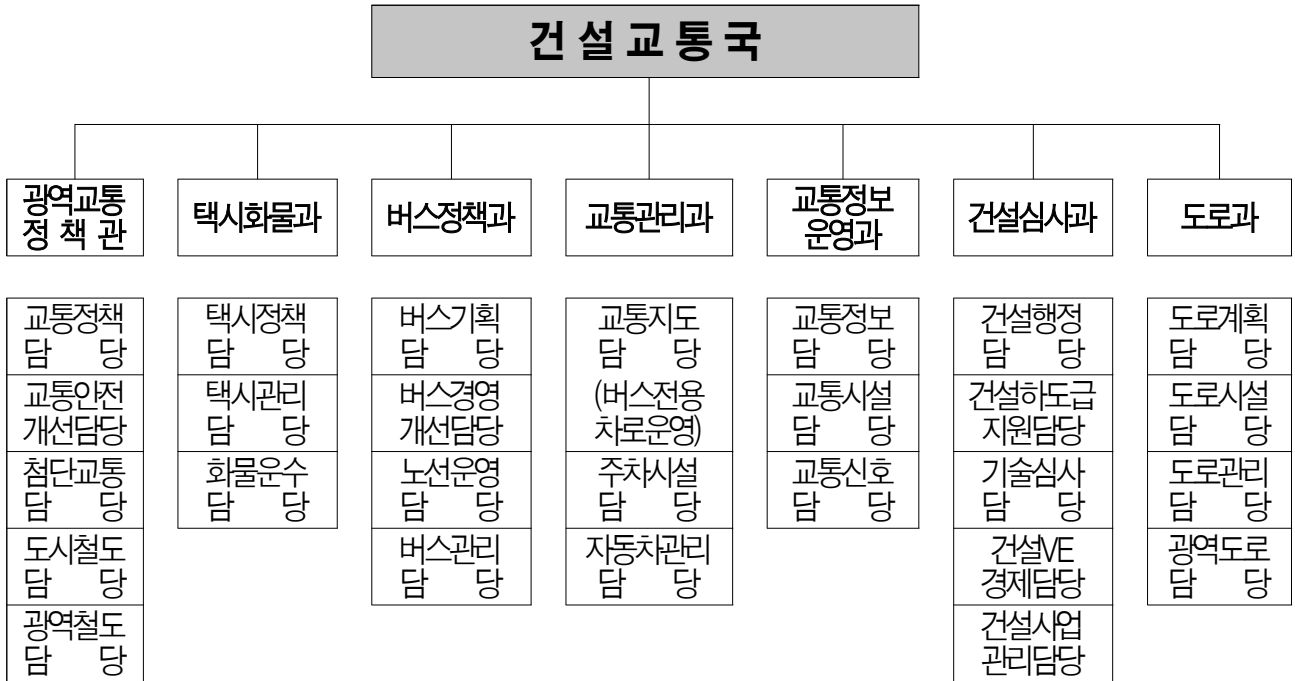
1 일반현황

□ 기 구 : 7과 27담당

□ 인력(정/현원) : 153/150명

□ 조직표

(16. 1. 1. 현재)



□ 예 산

(단위 : 백만원)

구 분	2015년	2016년	내 역		
			인건비	물건비	사업예산
계	741,084	813,496	649	8,399	804,448
광역교통정책관	253,596	301,867		2,696	299,171
택시화물과	148,263	154,665	60	86	154,519
버스정책과	151,138	156,031	38	301	155,692
교통관리과	14,139	34,090	188	856	33,046
교통정보운영과	8,541	11,779		3,057	8,722
건설심사과	14,969	16,608		443	16,165
도 로 과	150,438	138,456	363	960	137,133

2 주요 현황 및 통계

□ 교통기반시설

구분		노선수	연장(km)	비고
도로	계	7,935	3,090.10	
	고속도로	5	100.33	영동선 (4.40km), 서울외곽(12.51km), 제2경인(33.96km), 경인선 (17.59km), 인천국제공항선 (31.87km)
	일반국도	6	74.97	6호선 (17.19km), 39호선 (4.89km), 42호선(15.10km), 46호선 (7.00km), 48호선(17.70km), 77호선 (13.10km)
	국가지원지방도	2	41.16	84호선 (강화~원주) 32.82km 98호선 (가정5거리~김포시계) 8.34km
	광역시도	7,893	2,536.59	
	군도	29	337.05	
철도	계	7	140.28	정거장 97개소(광역철도 29개소, 도시철도 68개소)
	광역철도	3	68.20	경인선(14.0km) : 부개역↔인천역(정거장 11개소) 공항철도(37.0km) : 계양역↔인천공항(정거장 7개소) 수인선(17.2km) : 인천역↔소래포구역(정거장 11개소)
	도시철도	4	72.08	인천1호선(30.22km) : 계양역↔랜드마크시티(정거장 30개소) 인천2호선(29.2km) : 서구 오류↔남동구 서창(정거장 27개소) 서울7호선(6.55km) : 삼산체육관역↔석남역(정거장 5개소) 자기부상철도(6.11km) : 인천국제공항↔용유역(정거장 6개소)

□ 도로시설물

(단위 : 개소)

계	터널	교량	육교	지하차도	지하보도
317 개소	12	198	69	27	11

※ 터널에 민자터널 3개소(문학, 원적산, 만월산) 포함

□ 교통안전시설물

교통신호					교통안전표지판 (개)
제어기(대)	신호등(기)				
	계	차량등	보행등	경보등	
2,306	26,288	15,316	9,182	1,790	62,062

자동차 등록대수

(2015. 11월말 현재, 단위 : 대)

구분	계 (100%)	승용 (82.1%)	승합 (4.3%)	화물 (13.2%)	특수 (0.4%)	이륜자동차
계	1,347,339 (99,854)	1,105,651 (94,823)	57,908 (△736)	178,268 (5,572)	5,512 (195)	67,283 (2,814)
관용 (0.3%)	3,358 (73)	1,350 (25)	850 (12)	1,054 (31)	104 (5)	877 (41)
자가용 (82.6%)	1,113,210 (70,116)	917,301 (66,345)	45,684 (△1,345)	149,232 (5,115)	993 (1)	66,406 (2,773)
영업용 (17.1%)	230,771 (29,665)	187,000 (28,453)	11,374 (597)	27,982 (426)	4,415 (189)	-

※ () 2014. 12.31 대비 증감 대수

주차장

(2015. 11월말 기준)

구분	계	노상주차장	노외주차장	건축물 부설주차장
개소	48,789	2,007	965	45,817
면수	1,000,885	66,194	48,764	885,927

운수업체

(2015. 11월말 현재, 단위:개소, 대)

구분	합계	버스						택시			대여사업·기타		
		소계	시내	마을 (도서)	강화 군내	응진 공영	전세	소계	법인	개인	소계	특수 여객	대여 사업
업체수	341	112	42	1	1	8	58	60	60	-	182	50	132
보유 대수	75,984	4,646	2,308	9	33	14	2,197	14,394	5,385	9,009	57,423	114	57,309

건설업체

(2015. 11월말 현재)

구분	계	종합건설시공업	전문건설시공업
등록업종수	4,033	455	3,578
업체수	2,761	393	2,368

□ 자동차 통행속도

(단위 : km/h)

구분	2004	2005	2006	2007	2008	2009	2010	2011	2012	2013	2014
오전첨두 (07~09)	22.7	24.0	23.1	23.5	25.7	24.6	24.5	24.2	26.1	24.7	26.2
비첨두 (11~15)	27.8	28.9	27.8	28.1	29.3	28.0	29.1	30.6	29.9	30.0	29.3
오후첨두 (18~20)	21.2	21.7	20.6	20.5	21.7	21.8	22.4	21.4	23.4	22.5	22.8
평 균	23.6	24.5	23.5	23.7	25.2	24.6	25.0	24.9	26.2	25.4	25.8

자료) 도로교통공단, 교통신호체계 기술운영에 관한 연구보고서, 각 년도

□ 교통수단별 통행량 및 분담률

(단위 : 통행/일, %)

구 분		계	승용차	버스	지하철/철도	택시	기타
2010년도 ¹⁾ (전수화)	통행량	5,712,133	2,571,343	1,700,757	592,503	441,654	405,876
	분담률	100.0	45.0	29.8	10.4	7.7	7.1
2011년도 ²⁾ (현행화)	통행량	5,867,390	2,630,012	1,738,332	642,789	441,168	415,089
	분담률	100.0	44.8	29.6	11.0	7.5	7.1
2012년도 ³⁾ (현행화)	통행량	5,943,920	2,654,702	1,701,992	722,378	438,397	426,451
	분담률	100.0	44.7	28.6	12.1	7.4	7.2
2013년도 ⁴⁾ (현행화)	통행량	6,060,437	2,734,096	1,703,033	737,560	442,221	443,527
	분담률	100.0	45.1	28.1	12.2	7.3	7.3

주) 도보 및 자전거 통행 제외, 지하철 환승 미포함 자료임

자료1) 수도권교통본부, 수도권 여객 기종점통행량(O/D) 전수화 및 장래수요예측 공동조사, 2012.4

자료2) 수도권교통본부, 수도권 여객 기종점통행량(O/D) 현행화 공동사업, 2013.2

자료3) 수도권교통본부, 수도권 여객 기종점통행량(O/D) 현행화 공동사업, 2013.12

자료4) 수도권교통본부, 수도권 여객 기종점통행량(O/D) 현행화 공동사업, 2015.2

※ 도보 1,473,207통행/일, 자전거 97,729통행/일

【2013년도 기준】

구 분	합계	도보	승용차	버스	철도	택시	자전거	기타
도보제외, 자전거포함	100.0	-	44.4	27.6	12.0	7.2	1.6	7.2
도보 및 자전거 포함	100.0	19.3	35.8	22.3	9.7	5.8	1.3	5.8

□ 위원회 현황

위원회명	설치 일자	위원장	위원수			15년도 운영 실적
			계	당연직	위촉직	
10개 위원회	-	-	433	34	399	38
교 통 위 원 회	2010.12	경제부시장	30	7	23	0
교통영향분석·개선대책심의위원회	2009. 1	김형진 (연세대교수)	33	3	30	4
택 시 정 책 위 원 회	2013. 9	위원중 호선	19	3	16	0
택 시 감 차 위 원 회	2015. 7	건설교통국장	9	2	7	2
버 스 정 책 위 원 회	2015. 5	경제부시장	23	2	21	3
지 방 토 지 수 용 위 원 회	1981. 7	시 장	9	2	7	6
지 방 건 설 기 술 심 의 위 원 회	1989.10	건설교통국장	250	2	248	23
지역건설산업활성화추진위원회	2004.12	경제부시장	38	8	30	0
하 도 급 계 약 심 사 위 원 회	2013.11	건설교통국장	8	3	5	0
자 전 거 이 용 활 성 화 위 원 회	2007.12	위원중 호선	14	2	12	0

Ⅱ. 2015년 성과와 평가

1] 주요성과

□ 「인천 철도망 혁신」 교두보 마련

- ‘인천발 KTX 직결 사업’ 2016년 국비 35억원(기본계획 용역비) 확보하여 실질적 사업추진이 가능한 발판 마련
- ‘수도권 광역급행철도 건설사업’ 타당성 확보를 위하여 한국철도기술연구원과 협력하여 타당성 재검토 추진

□ 시내버스 준공영제 효율적 운영

- 표준운송원가 산정 용역 실시 등 시내버스 준공영제 재정지원의 객관적 기준 수립 토대 마련
 - 재정지원의 투명성 확보를 위해 표준운송원가 재산정, 외부기관 회계감사, 버스 연료비 지원의 카드 사용 의무화 등 추진
- ※ ‘15년 10월부터 시내버스 CNG구매카드제를 전면 시행하여 운송원가의 26.2% (972억원)를 차지하는 연료비의 투명성 확보

□ 건설산업 활성화 및 예산 절감

- 지역건설산업 활성화를 위한 현장중심 세일즈활동 강화로 지역업체 수주 확대 및 245억원 이상 공사의 지역업체 참여 성과
 - 원도급 68.2%, 하도급 42.2% 및 송도 컨벤시아 민자사업 17%, 한국가스공사 20~30% 지역업체 참여 실적
 - 설계VE 검토 시행을 통한 건설공사 품질향상 및 예산절감
 - 총 26건, 품질향상 34%, 예산절감 269억원(6.7%)
- ※ 국토부 2015 전국 VE 경진대회 우수상 및 행자부 지방재정혁신사례 우수상

□ 경인고속도로 일반화 이관 협약

- 경인고속도로 일반화 이관 협약을 통하여 문학IC~도화IC~서인천 IC를 이용한 남북 2축 구축방안 모색
- ※ 가정오거리~문학C 혼잡도로 타당성 조사 및 기본계획 수립 용역 수행(‘15.10.~16.10.)

② 평가 및 개선방향

□ 시내버스 재정지원 내실화 및 회계질서 확립

- 준공영제 운영에 대한 상호 의무와 책임성 강화 방안 강구
 - 준공영제 이행협약서 및 관련 조례 제정 등 제도적 근거 마련 계획
- 전문기관의 외부회계감사를 실시하여 원가 항목별 적정성을 검증하고 운송수입과 운송비용의 투명성을 확보
- 버스운송업체에 대한 회계처리 기준을 마련하여 부적정한 회계처리에 대한 건전한 개선대책 마련
 - 재정지원금의 누수를 방지하여 재정절감 추진

□ 연륙교 등 도로건설 지연

- 영종도 북도면 주민의 숙원사업인 영종~신도~강화간 평화도로 건설은 사업 타당성 확보 후 조속한 사업추진 방안 강구
- 용암사거리 지하차도는 배 카페 토지수용 및 철거 지연 사유로, 서구~김포신도시간 도로건설은 지장물 이설 및 보상협의 장기화로 건설 지연

□ 주차난 완화 및 주차문화 개선

- 도시형 생활주택 증가로 주택가 주차난 심화
 - 부설주차장 설치기준 강화 등 조례 정비추진
- 지속적인 자동차 증가로 주차난 심화, 상습적인 불법주정차로 긴급차량 진입지연과 교통통행 능력 저하에 따른 사회적 비용 발생
 - 공영주차장 건설 등 적재적소에 주차공간 확충 및 실시간 주차정보 제공
 - 주차장 조성사업 국·시비 지원 확대, 부설주차장 개방사업 추진 및 불법주정차 단속실효성 제고방안을 마련하여 주차난 해소 추진

Ⅲ. 2016년 정책여건과 목표

□ 2016년 정책여건과 전망

○ (건설분야 전망)

- 2016년 건설투자는 전년 대비 3.5% 증가하여 증가세를 이어갈 전망. 2014년 회복세를 시작한 국내 건설수주가 2015년에는 증가세가 확장되어 2016년 건설투자에 긍정적 영향을 미칠 전망이다¹⁾
- 도시 기반시설 미구축에 따른 시민 요구 증가가 예상되며 지역건설산업 활성화 위한 현장세일즈 활동 강화로 지역업체 수주 확대 추진

○ (교통분야 전망)

- 신도시 및 경제자유구역 개발지역 아파트 입주에 따른 인구 및 자동차의 꾸준한 증가가 예상되어 2016년에도 도심지의 교통체증, 주·정차난 등 전반적인 도로교통 여건이 심화될 것으로 판단됨
- 도시철도 2호선과 수인선 개통으로 시민의 교통 편의는 증진 될 것임
- 버스노선 체계 개편으로 시민들의 불편이 가중 될 소지가 있는 등 기회와 위기를 동시에 가지고 있음. 버스노선체계 개편의 적극적 홍보와 시민의 자발적 참여를 유도하여 시민들이 불편을 최소화하는 정책 마련 추진

1) 한국건설산업연구원 “2016년 건설경기 전망” 인용

IV. 2016년 주요업무 추진계획

2016년 비전 및 과제

비 전

시민이 행복한 교통도시 건설
- 시민이 이용하기 편한 대중교통 혁신 -

목 표

교통 소통
원활화 추진

철도, 도로 체계
개편 방안 마련

추진과제

도시 교통
종합 계획
수립

주차장 및,
교통 안전
시설 확충

도시, 국가
철도망
계획 완성

도로 건설
및 관리
계획 수립

추진전략

- 인천중심 철도·도로 사업 본격 추진
- 외부 회계 감사 및 T/F 운영으로 버스 행정 혁신
- 친절한 택시UP, 불편민원 DOWN 택시서비스 향상
- 대형사업 합동세일즈로 지역건설산업 활성화

광역교통정책관

- ① 인천시 도시교통 종합계획 수립
- ② 인천 중심의 철도망 구축
- ③ 선진교통도시 건설
- ④ 첨단기술 활용한 교통소통 개선사업

1

인천시 도시교통 종합계획 수립(신규)

- ◇ 국내·외 여건 변화, 관련계획 수정 등을 고려 교통부문의 장기 발전 방향 제시를 목표로 지속가능한 도시교통 종합계획 수립

□ 인천중심 교통체계 구현을 위한 미래 비전 제시

○ 추진배경

- 민선6기 시정방향과 교통패러다임 변화, 도시·도로·철도분야 관련 계획 변경과 연계한 중장기적, 전략적 새로운 교통정책 방향 제시
- 5개 법정계획 통합 수립으로 계획간 정합성·연계성 강화 및 예산 절감
 - 도시교통정비기본계획(20년) 및 중기계획(5년), 대중교통기본계획(5년), 보행교통 개선계획(5년), 지속가능교통물류발전계획(10년)

○ 용역명 : 인천광역시 도시교통 종합계획 수립 용역

- 용역기간 : 2016. 5. ~ 2017. 7.
- 용역비 : 811백만원(시비)
- 용역내용

- 도시교통의 현황 및 전망, 기존계획 평가, 비전·목표 설정
- 교통 SOC 건설 및 개선(3개 부문) : 철도 및 도시철도, 도로, 공항 및 항만
- 교통시스템 운영 및 관리(10개 부문) : 대중교통, 보행·자전거, 택시·화물, 안전, 교통약자, 첨단교통, 지속가능교통, 주차·지구교통, 수요관리·교통운영, 교통행정
- 투자사업계획 및 자원조달방안

□ 교통 거버넌스 체제 구축 및 정책 환류기능 강화

○ 시 집행부와 교통전문가 위주의 일방적인 계획에서 탈피 시민 참여형, 소통형 교통계획 수립

- 미래교통 제안방 개설·운영('16.4~6), 시민대토론회 개최('16.11)

○ 계획 실행에 대한 강제성 부여로 집행력 제고, 교통정책 평가와 주기적 점검을 통한 정책 환류기능 강화

- 기본계획에 대한 연차별 정책성과 평가 및 시행계획 수립(매년 2월말)

◇ 인천을 중심으로 한 철도망 구축과 시민의 교통편의 증진 및 지역 균형발전 도모

□ 인천중심 철도망 구축사업 용역(신규)

- 용역명 : 인천 철도망의 효율적 운영 위한 기술정책적 대안 수립 용역
 - 용역기간 : 2016. 2. ~ 2017. 2.
 - 용역비 : 2,200백만원(시비 500백만원)
 - 수행기관 : 한국철도기술연구원
 - 용역내용
 - 광역철도와 도시철도의 속도향상을 위한 계획
 - 미활용 철도노선의 경제적 활용방안 수립
 - 신교통수단을 활용한 효율적인 대중교통 연계체계 구축방안 등

□ 철도 개통 준비

- 수인선(송도역~인천역 구간)
 - 사업규모 : 7.4km(송도역~인천역) / 4개 역
 - 개통예정 : 2016. 2. 27
- 공항철도 영종역(중구 운북동 금산IC 부근)
 - 사업규모 : 15,323m²(역사, 승강장, 연결통로 등)
 - 개통예정 : 2016. 3. 26
- 도시철도 2호선
 - 사업규모 : 29.2km(서구 오류동 ~ 남동구 운연동) / 27개 역
 - 개통예정 : 2016. 7월
- 도시형 자기부상열차
 - 사업규모 : 6.1km(인천국제공항~용유역) / 6개 역
 - 개통예정 : 2016. 상반기

◇ 인간 중심의 교통안전 문화 및 안전한 교통환경 조성
 ◇ 교통안전 인프라 사업 추진으로 한 차원 높은 교통안전 수준 달성

□ 선진 교통안전 문화 조성

- 사업기간 : 2016. 1월 ~ 12월
- 주요 사업내용
 - 교통안전 네트워크를 통한 관련기관·단체 협업 사업 추진
 - 회의개최 : 4회(분기별 1회)
 - 참여기관 : 경찰청, 교육청, 교통안전공단, 운송사업협회, 군·구 등 37개 기관·단체
 - 운수업체 교통안전점검 실시
 - 점검횟수 / 대상 : 분기별 1회 / 사망 또는 중대 교통사고 발생 운수회사
- ※ 2015년 교통문화지수 전국 1등

□ 교통약자 보호구역 개선사업

- 사업기간 : 2016. 1월 ~ 12월
- 사업비 : 1,832백만원
- 사업대상 : 19개소(어린이 보호구역 : 10개소, 노인 보호구역 9개소)
- 주요 사업내용
 - 보호구역 내 교통사고 예방을 위한 안전시설물 설치(안전표지판, 노면표시 등)

□ 교통안전 인프라 사업

- 사업기간 : 2016. 1월 ~ 12월
- 사업비 : 2,515백만원
- 사업대상 : 16개소(교통사고 잦은곳 4개소, 회전교차로 설치 1개소, 위험도로 구조개선 1개소, 교통운영개선 10개소)
- 주요 사업내용
 - 교통사고 잦은 곳에 대한 도로와 교차로의 기하구조 개선
 - 신호통제 필요성이 낮은 교차로에 회전교차로 설치·정비
 - 지방 도로의 골곡부 등 구조적 사고위험이 높은 위험도로 구조개선 등

- ◇ 도로 및 주차장에 첨단기술을 활용한 지능형 교통체계(ITS) 구축 사업 추진으로 이동성 및 편의성을 높여 고효율 저비용의 도로 환경 구현

□ 지능형교통시스템 구축사업 추진

- 사업기간 : '16. 1월 ~ '16. 12월
- 사업비 : 1,000백만원(국비 40%, 시비 60%), 국토교통부
- 사업내용
 - 3지 교차로 감응식 교통신호 시스템 구축(10개소)
 - ※ 좌회전 차량 및 보행자가 있을때만 신호를 부여하여 주도로 통행권 보장
 - 신속한 유고상황 대응이 가능한 GIS기반 교통관제 시스템 도입
 - 교통 돌발상황 관리 및 교차로 감시 CCTV 구축(22개소)

□ 미추홀 IoT 新 주차정보시스템 구축사업 추진

- 사업기간 : '15. 3월 ~ '16. 5월
- 사업비 : 1,280백만원(국비 50%, 시비 50%), 국토교통부
- 사업내용
 - 모바일 및 네비게이션을 통한 실시간 주차 정보(40개소) 제공
 - ※ 주차장 탐색 배회차량을 최소화하여 도심 교통소통 개선
 - 교통 돌발상황 관리 CCTV 구축(2개소)

□ 쉽게 참여하는 승용차 요일제 시스템 구현[신규]

- 사업비 : 20백만원
- 사업내용
 - 대시민 홍보강화를 위한 카카오톡 연계페이지 개발
 - 인터넷 신청만으로 간편 가입이 가능하도록 RFID 태그 우편발송
 - 최신트렌드 디자인과 사용자 편의성을 고려한 홈페이지 개선
 - 모바일, 테블릿 PC 등 다양한 웹 접근환경 구현

택시 화물과

- ① 교통약자 및 섬 관광객 이동편의 확대
- ② 시민이 체감하는 택시 서비스 향상
- ③ 화물자동차 운송 산업 여건 개선

1

교통약자 및 섬 관광객 이동편의 확대

- ◇ 장애인 바우처택시를 도입하여 수송능력을 대폭 확대하고, 대기 시간 단축으로 장애인의 이동이 편리한 인천 구현
- ◇ 인천 섬 지역을 찾는 관광객들에게 다양하고 특색 있는 교통수단을 제공하여 섬 관광 활성화를 통한 인천의 가치 재창조

□ 장애인 등 교통약자 이동편의 서비스 확대

- 장애인 바우처택시 확대(16년 120대, 18년 180대)
 - 휠체어 장애인과 비휠체어 장애인에 대한 맞춤형 이동서비스 제공
 - 탑승 대기시간을 대폭 단축, 교통약자 이용불편 최소화
- 노후 특장차 대체차를 통해 안전사고 예방 및 탑승환경 개선
 - 노후특장차 10대 교체, 매년 5대 이상 단계적인 교체 추진
- 특장차 법정대수 확보율 증가 (101% → 164%)
 - 국토교통부 교통약자 편의시설 평가 시 유리한 평가 선정

□ 섬 순환 교통수단 확충(신규)

- 섬을 찾는 관광객들에게 이동 편의수단을 제공하여 누구나 오고 싶어 하는 청정 섬 이미지 부각
 - 친환경 삼륜전기차 20대, 삼륜 전기자전거 20대 도입운영
 - 섬의 도로사정, 관광객 유입 현황 등을 고려 1 ~ 2개소 선정
 - * 시범운영 후 관광객 이용률, 만족도, 문제점 등 고려 추가 운영여부 검토
- 관광객 이동편의를 위한 전기택시 2대, 섬 순환버스 1대 도입
 - 개인(전기)택시 사업자 공모 및 면허 승인
 - 기존 '농어촌공영버스운영위원회' 등 활용 및 탄력적 버스 운영

- ◇ 「쌍쌍 스마일 택시」 친절프로젝트 추진으로 시민이 이용하기 편안한 택시문화조성 ⇒ 택시 교통 불편신고 50% 감축 운동 전개 (3개년 중기계획)
- ◇ 택시 영업환경 및 운수종사자 근로환경 개선을 통한 안전한 택시서비스 제공

□ 친절한 택시 업 (UP) · 불편민원 다운 (Down)(신규)

- 「쌍쌍 스마일 택시」 친절 프로젝트 추진 (3년간)
 - * 택시 불편신고 50% 감축 : 연 4,000여건 (2015년) → 연 2,000여건 이하 (2018년)
 - 친절도 업(UP)을 위한 인센티브 및 페널티 부여 확행
- 불법행위 신고포상금제 활성화 및 상습위반지역 특별단속 실시
 - 신고포상금 지급 범위 확대
 - 상습 불법위반지역 대상 경찰 합동단속 확행 (월 1회)
 - 승차거부, 부당요금 등 위반행위 삼진아웃제 실시
- 친절한 택시기사 선정표창 및 인센티브 지원
 - 미추홀 콜센터(120) 접수, 언론보도, 택시조합 추천

□ 택시 관리체계 효율화 추진(신규)

- 택시 운행정보 관리시스템 구축 : 법인택시 5,385대 (강화 80대 포함)
 - 운행 및 수입금 정보 등의 추출을 통해 사업자 및 종사자의 수입구조 투명성 확보
 - 급출발·급가속 등 과속, 난폭운전 정보 등을 활용하여 택시 사고 감소 등 교통안전 확보
 - * 운행기록 정보 : 주행거리, 속도, 위치정보, 가속도 등
 - * 미터기 정보 : 승차일시, 승차거리, 영업거리, 요금정보 등

3

화물자동차 운송산업 여건 개선

- ◇ 화물자동차 주차장 확충을 통한 불법 주·박차 해소
- ◇ 위반행위 신고포상금제도 실시로 화물자동차 운송질서 확립

□ 화물자동차 운전자의 근로여건 조성

< 현 황 >

- 사업용 화물자동차 수 : 31,773대(일반 20,626, 개별 4,800, 용달 6,347)
- 화물주차장 면수 : 22개소 2,924면(공영 750, 민영 2,174)

- 화물자동차 교통사고 예방과 운전자의 근로여건 개선 및 불법 주·박차 방지를 위한 공영차고지 건설
 - 계양IC 화물 공영주차장 추가 조성 (2016년 ~ 2021년)
 - 면적 28,420m² / 주차면 240면 / 29,000백만 원 (국:시:구=70:15:15)
 - * 기 조성 : 위치(계양IC), 준공(2013년), 규모(190면), 사업비(8,860천원)
 - 항만(인천항, 북항, 신항) 배후단지 화물차 주차공간 설치 협의 추진
 - 인천항(아암물류2단지) 주차시설 550면 조성 (2018년 이후 부지조성)
 - * 2017년부터 임시주차장 활용으로 부족한 주차공간 확보
 - 신항 화물주차장 230면 조성 (2020년 부지조성 완료)
 - * 신항관리부두 임시주차장 : 180면 기 조성, 60면 추가 조성 계획
 - 북항 화물주차장 330면 조성, 부지조성 완료되었으나 고가의 임대료로 위탁 사업자 선정 지체
 - * 조속 위탁 또는 인천항만공사 직접운영 협의

□ 화물자동차 운송질서 확립

- 화물자동차 운수사업법 위반행위 신고포상금제 시행 (2016. 1. 1.부터)
 - 자가용 유상운송 행위, 부정한 유가보조금 수급 등에 대한 신고 포상으로 건전한 화물 질서 확립
- 화물운수종사 유공자 표창 : 25명

버 스 정 책 과

- ① 시내버스 준공영제 효율적 운영
- ② 시민이 편리한 버스노선 개편
- ③ 인천공항 운행버스 환승정류장 설치

1

시내버스 준공영제 효율적 운영

- ◇ 운수업체 협약서, 조례 개정 등 제도적 기반 정비
- ◇ 버스운행정보 관리시스템 고도화 추진으로 객관화·투명성 제고

□ 시내버스 운송업체 회계질서 정립

- (투명성 확보) 전문기관 외부회계감사 실시로 원가 항목별 적정성 검증
- (회계처리 기준 마련) 부적정한 회계 처리 개선대책 마련
- (용역시행) 2016. 4월 완료 예정
- (표준운송원가산정) 회계감사 결과 토대로 2016년 표준운송원가 산정 협의

□ 新 버스운행정보 통합시스템 구축(신규)

- (운행정보 검증) 노후화 장비 개선 및 시스템 고도화를 통한 버스 운행이력 및 재정 지원근거 신뢰도 향상
- (추진시기) 2016. 1월중 사업자 선정, 2016. 7월 신규 시스템 개발 및 구축
- (추진방법) 공개경쟁 방식(사업자 시스템 개발비용 부담으로 재정 절감)
- (주요내용) 버스운행정보 수집단말기 통합(교통카드, BMS, 디지털 운행기록계) 및 시스템 연동체계 구축을 통한 통합시스템 신규 개발

□ 시내버스 표준연비제 시행(신규)

- (시행일시) 2016. 1월부터
- (연료비 지급방식 변경) 실유류비 지급 → 표준연료비 한도 내 지급
- (시행효과) 노선별 연료비 지급 한도설정으로 연료비 절감(연 14억원 예상)

□ 준공영제 제도개선

- (준공영제 이행협약서) 버스운송사업조합과 협약 체결(2015.12월)
- (조례 제정) 준공영제 운영조례 제정 및 운영(2016. 3월)
- (CNG구매카드제 시행) 2015. 10월 시행(연 6억원 절약)

□ 시내버스 운송질서 확립

- (시내버스 현황) 43개업체, 213개 노선, 2,356대
- (추진계획) 무정차 단속, 차고지 점검(79개소, 2,461대), 광역버스 운행계통 점검

- ◇ 인천도시철도 2호선 및 수인선과 연계한 버스 이용 편리성 제고
- ◇ 신도시 등 교통여건 변화에 따른 노선의 합리적 조정

□ 노선현황

○ 210개 노선, 2,308대

- | | |
|----------------------|---------------------|
| - 간선형 : 86개노선 1,241대 | - 지선형 : 78개노선 489대 |
| - 좌석형 : 19개노선 215대 | - 급행간선형 : 7개노선 88대 |
| - 마을버스 : 2개노선 16대 | - 광역버스 : 18개노선 259대 |

□ 개편내용

- (도시철도2호선 연계) 2016. 7월 개통 예정인 도시철도 2호선과 연계 하고 그간의 교통여건 변화를 반영하여 개편
- (적정규모의 노선조정) 준공영제 틀에서 적정수준의 버스노선 및 대수 산정

□ 추진계획

- (용역수행) 2016. 1. 25. 완료예정(인천발전연구원)
- (추진일정) 시민들이 공감할 수 있는 노선개편
 - 2016. 1. 25. : 노선개편 연구용역 완료
 - 2016. 4. : 최종 노선개편 안 확정
 - 2016. 7. : 노선체계 개편 관련 대 시민 홍보 지속
 - 2016. 7월 중 : 노선개편 시행

- ◇ 인천국제공항 운행버스의 영종대교와 인천대교 경유 구간에 환승정류장을 조성하여 주변지역의 대중교통 서비스를 개선

□ 일반현황

- 사업기간 : 2016. 1. ~ 2016. 12.
- 설치지역 : 검암역 및 송도1교 부근
- 사업예산 : 72억원 (시설비 70억원, 설계비 2억원)
 - ※ 2016년 예산확보액 : 2억원(설계 용역비)
- 주요내용 : 환승정류장(상·하행) 각 2개소 설치
 - ※ 쉼터, 연결계단, 옹벽, 기타 안전시설 등

□ 추진실적

- 인천국제공항 운행버스 현황조사와 심사분석 : 2015.10.
 - 총 94개 노선 2,381회 운행
 - 영종대교 경유 : 54개/1,656 (서울28/1,127, 경기14/329, 기타12/200)
 - 인천대교 경유 : 40개/725회 (서울1/33, 경기 14/416, 기타 25/276)
- 대상지 적합도 검토 및 선정 : 검암역, 송도1교

□ 추진계획

- 2015. 12. : 관련기관 사전협의 및 사업추진계획 수립
- 2016. 2. : 설계용역 착수 및 완료(협의내용반영, 사전조치)
- 2016. 5. : 제3차 대도시권광역교통시행계획(2017~2021)에 반영요구 및 국·시비 지원요구
- 2016. 7. : 공사 발주의뢰(업체선정) 및 사업시행(관리감독)

교 통 관 리 과

- ① 원활한 교통소통을 위한 교통질서 확립
- ② 지역특성에 맞는 주차시설 공급 및 관리
- ③ 건전한 자동차 관리문화 정착

1

원활한 교통소통을 위한 교통질서 확립

◇ 원활한 교통소통 및 안전하고 편리한 대중교통을 위한 불법 주정차 및 버스전용차로 지도단속 강화

□ 현 황

- 지도단속 市 전담기구 운영 : 12명(임기제 4명, 교통서포터즈 8명)
- 버스전용차로 지도단속 : 운영노선 15개, 연장 109.67km
 - 단속 CCTV운영 : 22개소(단속 15, 일시중지 2, 모형 5)
- 교통행정 종합관리 시스템 운영 및 교통불편 신고센터 운영

□ 올바른 주정차 질서 확립을 위한 지도단속 업무 추진

- (지도·단속) 상습위반 특별관리 지역 59개소, 주요행사 지역, 언론 보도 및 민원 제기지역 집중 지도·단속 및 순찰 강화
- (알림서비스) 2015년 8월 광역시도 최초 통합 서비스를 실시한 주차위반 단속문자 알림서비스의 효율적 활용 및 가입자(현재 5만여명) 확대
- (시민신고) 불법 주정차 분야 스마트 폰 신고 활성화를 위해 적정한 기준 마련 및 과태료 부과율(8.7%) 제고를 위한 교육 및 홍보 실시
- (과태료 형평성) 구·군의 과태료 면제 기준 구체화, 객관적 심의기구를 설치토록 하고, 과태료 면제의 적정성을 주기적 점검하여 형평성 확보

□ 안전한 대중교통 운영을 위한 버스전용차로 지도단속

- (CCTV 단속) 버스전용차로 과다 위반 지역을 중심으로 전용차로 준수 캠페인 활동 전개 및 CCTV 현장점검 수시 실시
 - (과태료 징수율) 버스전용차로 과태료 징수율 제고
 - 현년도 부과액('15년10월말) : 15,065건, 765백만원
 - 체납액 : 68,755건, 3,808백만원 / 현년도 219백만원, 과년도 3,589백만원
 - 징수목표액 : 1,100백만원(11%) / '15년도 징수액 994백만원(예상)
- * 관허사업 제한, 신용정보 제공, 부동산·자동차·매출채권 압류

◇ 주차난이 심각한 원도심 및 관광지 등지에 주차시설 지속 확충, 운영여건 및 시설 개선, 주차 제도정비를 통한 이용활성화 도모

□ 적재적소 맞춤형 공영주차장 건설 확대

- (재정사업) 공영주차장 15개소 626면 236억원(국비 16, 시비 106, 구비 114)
 - 원도심·주택가 : 승의동·용현동 등 구도심 10개소(388면, 187억원)
 - 주요상권 : 용종동 음식마을, 화평동 냉면골목 등 2개소(68면, 31억원)
 - 도서지역 : 백령도, 덕적도, 강화도 등 3개소(170면, 18억원)
- (민간투자) 주차전용건축물 건립 민간제안사업(BTO) 추진 : 2개소
 - 민간자본 유치를 통한 저부담 고효율 주차시설 건립(시예산 2억 소요)

□ 저비용 주차 공간 지속 확충

- (Green Parking) 주거밀집지역 담장 허물기를 통한 자가주차장 확보
 - * 사업규모 : 개별단위 80면(6개구), 사업비 412백만원(시비 206, 구비 206)
- (부설주차장 개방) 부설주차장 공유를 통한 주택가 등 주차공간 확보
 - * 사업규모 : 개별단위 150면(남구100/부평50), 사업비 30백만원(시비15, 구비15)

□ 공영 주차장 이용 활성화

- (운영효율화) 주차장별 특성에 맞는 운영 여건 개선 및 효율화
 - 주차회전율(2.6→3.0)을 높이기 위한 합리적 요금·급지 체계 마련
 - 지역 주민과 함께 정책을 만들어가는 주차 거버넌스 추진, 문예회관 공영주차장 개방을 통해 구월동 먹자골목 주차난 해결 도모
 - 공영주차장 인근 불법 주정차 차량의 주차장으로 이용 유인
- (시설 개선) 시민이 이용하고 싶은 주차환경 조성을 위한 시설개선
 - 스마트폰으로 공영주차장 실시간 이용정보를 제공하는 서비스 시범운영('16년 6개소), 노후 공영주차장의 환경정비·시설개선 공사
- (제도 정비) 주차난 완화 및 현실여건에 부응하는 제도개선 검토
 - 도시형생활주택 등 공동주택 부설주차장 설치기준 강화(세대당·호실별1대), 법정계획인 주차수급실태 조사의 내실화 및 활용도 제고

3

건전한 자동차 관리문화 정착

- ◇ 소비자 피해 예방 및 불법행위 근절을 위한 자동차관련 사업 지도·점검 강화
- ◇ 불법자동차 단속을 통한 자동차 성능 및 시민 안전 확보

□ 현 황

계	정비업					매매업	해체 재활용업	경매장	성능 점검업
	소계	종합	소형	전문	원동기				
1,961	1,640	225	103	1,307	5	301	8	1	11

□ 불법매매 및 불법자동차 근절을 위한 관리·감독·단속 강화

- 허위·미끼매물 근절을 위한 지도점검 및 단속활동 강화 : 분기1회
- 대포차, 안전기준 위반, 불법튜닝자동차 일제정리기간 운영 : 5, 10월경
- 사업체 지도점검 및 무등록 사업행위 단속 : 분기1회
- ※ 시, 경찰, 군·구, 조합 등 유관기관과 업무 공조체계 유지

□ 자동차검사·택시미터 검정·교통사고 부재환자 지도점검

- 자동차 검사 및 택시미터기 검정 적합여부 점검 : 분기 1회
- 보험금 수령을 목적으로 한 교통사고 부재환자 합동단속 : 년 2회

□ 자동차관리법 위반 행위 신고 포상금제 조례제정

- 무등록업체, 무등록자동차, 허위·미끼매물 광고행위, 소유권 이전 미신청자, 불법명의자동차(대포차) 등 신고포상금제 운영(군·구)

□ 직무능력향상 및 자동차관리사업 단체와의 유대강화

- 군·구 담당공무원 직무능력향상을 위한 업무 연찬회의 : 년 4회
- 정비, 매매, 해체재활용업 관리자 소통회의 운영 : 분기 1회
- 자동차관리사업자 사기 진작을 위한 업무 유공자 표창 : 15명
- 튜닝산업 육성발전을 위한 관련업계 의견수렴 및 벤치마킹

교통정보운영과

- ① 창조적인 교통시설 통합지주 표준디자인 개선
- ② BMS/BIS 직영사업으로 전환
- ③ 교통안전 신호시설 확충

1

창조적인 교통시설 통합지주 표준디자인 개선(신규)

- ◇ 교통신호등 등 교통시설물 지주의 노후화로 도시미관을 저해하여 인천만의 창조적인 디자인 개발을 통해 도시(도로)미관 향상 및 통합지주 설치 예산 절감

□ 현 황

- 가로의 공간 계획에 있어 교통시설물(교통신호기·도로표지판·가로등) 지주는 형태나 규모에 따라 경관에 큰 영향을 미치고 있으나
- 무분별한 설치와 관리 미흡으로 도시미관 저해뿐만 아니라 안전문제도 야기하고 있는 실정

□ 개선방안

- 경제통상진흥원과 협의 인천시의 가치를 창조할 수 있는 교통시설물 지주 디자인을 개발
 - 산업진흥과, 도로과, 건설심사과, 종합건설본부, 군·구 등과 협업
- 지주 강도 향상 및 슬림화로 구조적 안전성 확보 및 미관 개선 추진
 - 사업규모 : 4개교차로, 사업비 : 200백만원

□ 추진계획

- 2015.12. : 디자인 개발 협의(산업진흥과, 경제통상진흥원)
- 2016. 1.~5. : 군·구 및 관련부서 업무협의
- 2016. 6. : 디자인 확정
- 2016. 7.~12. : 4개 교차로 시범설치
- 2017. 1.~ : 확대 운영

2

교통공사 BMS/BIS 대행사업 직영전환(신규)

◇ 인천시 3대 역점 시책 「재정건전화」방안 마련과 인천교통공사 대행사업 효율성 제고를 위해 직영사업으로 전환

□ 인천교통공사 대행사업(BMS/BIS) 직영사업으로 전환

- 『공사·공단 경영혁신보고회』시 시장님 지시사항 ⇨ 재정건전화 후속조치 이행
 - 대행 사업에 대한 부가가치세(10%) 및 대행수수료(6%) 증액 요구(교통공사)
- 직영사업 전환에 따른 예산절감 기대
 - 운영방법 개선을 통해 연간 7억 9천만원 예산절감(2015년 예산기준)
- 대행사업 직영전환에 따른 전담팀 구성(가칭 : 버스정보팀) 및 인력증원(6명) 필요 → 조직관리 부서에 협조 요청(2015. 10. 16)

3

교통안전 신호시설 확충

◇ 내구년한이 경과되어 노후된 교통신호제어기를 교체하여 시민의 교통안전 및 원활한 교통편의를 제공하고 도시미관을 개선코자 함.

□ 노후 교통신호제어기 교체사업

- 노후 교통신호제어기 교체계획 (원년 : 2016년)

(단위 : 대)

구 분	합계	2016년	2017년	2018년	2019년	2020년	2021년
계획수량	1,185	198	198	198	198	198	195
교체비율	100%	16.7%	16.7%	16.7%	16.7%	16.7%	16.5

- 교체대상 : 1,185대(70%) → 198대(16.7%) 우선교체
 - 내용연수 초과(10년이상) 장비 중 상태를 선별하여 6년계획으로 교체
- 사업금액 : 1,584백만원 (매년) → 일반회계 및 재난안전특별회계

건 설 심 사 과

- ① 설계VE 검토 강화로 품질향상 및 예산절감
- ② 현장중심의 지역건설산업 활성화

1

설계VE 검토 강화로 품질향상 및 예산절감

- ◇ 설계단계에서 고품질, 저비용 기법으로 설계 변경 및 부실시공 사전 예방
- ◇ 건설공사의 효율적 관리로 市 재정 건전성 기여

□ 사업개요

- 인천시 정부3.0 정책과제로 추진 (2015)
- 추진 근거 : 건설기술진흥법 시행령 제75조(설계의 경제성 등 검토)
- 설계경제성(VE) 검토 대상
 - 총사업비 30억원이상 건설공사 및 건설공사 시공 중 총공사비 또는 공정별 공사비 10%이상 설계 변경하는 경우 등

□ 그간 추진사항

- 市 재정 건전성 효과 (711억원 절감)

구 분	계	2014	2015
예산절감	711억원	442	269

* 매년 평균 예산 절감율 5.6%↓ , 품질향상 40.5%↑

- 지자체 최초 자체 운영시스템, 자체브랜드(iVE), VE 표준 매뉴얼 개발
- 국토부 주관 전국VE 경진대회 2010년 우수상, 2013·2014년 2년 연속 최우수상, 2015년 우수상
- 행자부 주관 2015년 지방재정혁신사례 우수상(인센티브: 교부금 15억원)

□ 추진계획

- 건설공사 설계경제성 검토 확대 시행으로 재정건전성 확보
 - 현재는 토목, 건축공사에 한정했지만 전기, 통신, 소방설비 포함
 - 공공시설물 유지관리 사업, 민간투자사업, 민간보조(지원)사업 포함
- 설계VE와 지역건설산업 활성화를 연계하여 지역 자재·인력·장비 등 설계 단계부터 적극 반영 권고
- 대한민국 공공기관 VE 선도, 시정홍보 강화

2

현장중심의 지역건설산업 활성화

◇ 지역건설업체의 수주확대 및 경쟁력 강화 지원 등 지역건설산업 활성화를 통한 지역경제 부흥과 일자리 창출 등에 기여

□ 사업개요

- 지역업체의 공사참여 확대를 위한 현장중심 지원활동 강화
 - 국가공기업, 민간 대형사업 합동 세일즈 및 지역업체 수주 분석
- 경쟁력 향상을 위한 민관 상생협력 체계 구축

□ 그간 추진사항

- 2015년 상반기 기준 지역업체 수주 실적 (단위:억원)

구 분	원도급률	하도급률	자재사용률	인력참여율	장비사용률
인천시 권장(조례)	49%이상	60%이상			
市산하 (수주/발주)	98.5% (1,225 / 1,244)	59.4% (64 / 108)	93.8% (831 / 886)	95.5% (103천명 / 107천명)	98.4% (26천대 / 27천대)
국가공기업 (수주/발주)	36.3% (429 / 1,181)	36.2% (108 / 299)	21.7% (29 / 133)	68.8% (11천명 / 16천명)	59.4% (5천대 / 8천대)

- 국가공기업 및 민간사업자 대상, 합동 세일즈를 통해 지역업체 참여 성과
 - 지역의무 공동도급 미대상(245억원이상)에서 지역업체 4,674억원 수주

□ 추진계획

- 지역업체 수주 확대를 위한 지속적인 세일즈 등 추진
 - 국가공기업, 민간건설사업 등을 인천건설관련 협회와 합동 세일즈
 - * 지역업체 공동도급 참여를 위한 입찰공고 명기, 지역전문업체 우선 하도급, 지역자재·인력·장비 우선 사용 요청 등
- 대규모 투자유치(카지노 등) 사업의 지역업체 참여 확대를 위한 합동 세일즈 추진
- 민간건설사업에 대한 지역업체 참여 적극 권장
 - 관련 법률에 따른 협의 및 인허가시 지역업체 참여 조건 부여

도 로 과

- ① **경인고속도로 지하화 및 일반도로화**
- ② **도로건설 · 관리계획 수립 용역**

1

경인고속도로 지하화 및 일반도로화

- ◇ 지하화 : 민간사업 제안서에 대한 적격성 조사 완료
- ◇ 일반도로화 : 경인고속도로 일부구간(서인천IC~인천항IC) 이관을 통한 일반도로 전환으로 도심단절 해소와 주거환경 개선 등 남북 주간선 도로망 구축

□ 사업개요

<지하화>

- 위 치 : 인천 부평구 청천동 ~ 서울 양천구 신월동
- 사업규모 : L=11.7km, 지하 6차로, 지상 6차로
- 총사업비 : 9,513억원(민간 7,833억원, 건설보조금 1,275억원, 보상비 405억원)
- 사업기간 : 2016. ~ 2025. 지하터널 : 2019 ~ 2023, 지상도로 : 2024 ~ 2025

<일반도로화>

- 대 상 : 경인고속도로 인천IC~서인천IC(L=10.45km, B=50m)
- 추진방안 : 경인고속도로 이관 후 일반도로화 사업 추진
 - 이관시점 : 제2외곽순환고속도로 준공('17년 상반기) 이후

□ 그동안 추진실적

- 2014.10. : 경인고속도로 지하화 및 일반도로화 건의(市→국토부)
- 2015. 4. : 경인고속도로 지하화 민간투자사업 추진 발표(기재부)
- 2015. 7. : 경인고속도로 지하화 민간투자사업 제안서 제출
- 2015.10. : 경인고속도로 일반도로화 기본계획용역 착수
- 2015.12. : 경인고속도로 이관 협약 체결(국토부↔市)

□ 추진계획

<지하화>

- 2016. 상반기 : 민자적격성 조사
- 2016. 하반기 : 적격성 조사 완료
- 2017. 상반기 : 제3자 제안공고
- 2018. 상반기 : 실시협약 체결

<일반도로화>

- 2016. : 이관구간 시설물 보수·보강 등 인수를 위한 세부사항 협의
- 2017. : 서인천IC~인천IC구간 인수 후 일반도로화 사업추진

- ◇ 인천중심 도로망 구축 및 도로교통의 新 가치 재창출
- ◇ 안전·친환경적인 도로건설로 지속가능한 도시발전 도모

□ 사업개요

- 수립대상 : 고속국도, 일반국도, 국지도, 광역시도(5년 계획)
- 용역기간 : 2016. 3. ~ 2017. 3.
- 용역비 : 5억원(본 용역 4억원, 전략환경영향평가 1억원)
- 용역내용
 - 장래 여건변화 전망 및 교통수요 예측
 - 도로망 체계 구축을 위한 도로정비대안 제시
 - 도로기능별 정비계획 수립
 - B/C분석 등을 통한 투자우선순위 선정
 - 효율적인 도로관리 및 운영방안
 - 도로교통정보체계의 구축·운영에 관한 사항
 - 기타 : 남북축 교통망, 공약 및 현안사업, 광역시도 정비 등

□ 그동안 추진실적

- 2015. 9.11. : 도로건설·관리계획 수립 용역 추진계획 방침결정
- 2015.10.27. : 용역심의(원안승인)

□ 추진계획

- 2016. 1. : 계약심사 및 일상감사
- 2016. 3. : 용역 착수
- 2017. 3. : 용역 완료

□ 기대효과

- 장래 교통여건을 종합적으로 전망, 분석하여 도로정책 기본방향 재정립
- 도로환경 변화에 따른 선제적 대응전략 마련
- 중장기 사업계획 수립을 통한 효율적인 예산계획 수립

