

인천의 꿈, 대한민국의 미래

2016 주요업무계획

2015. 12.

목 차

I. 일반 현황	2
II. 2015년 성과와 평가	5
III. 2016년 정책여건과 목표	10
IV. 주요업무 추진계획	17
□ 정책성과[책임]과제	18
□ 항만공항정책과	35
□ 해양도서정책과	40
□ 항만공항시설과	45
□ 수산과	49

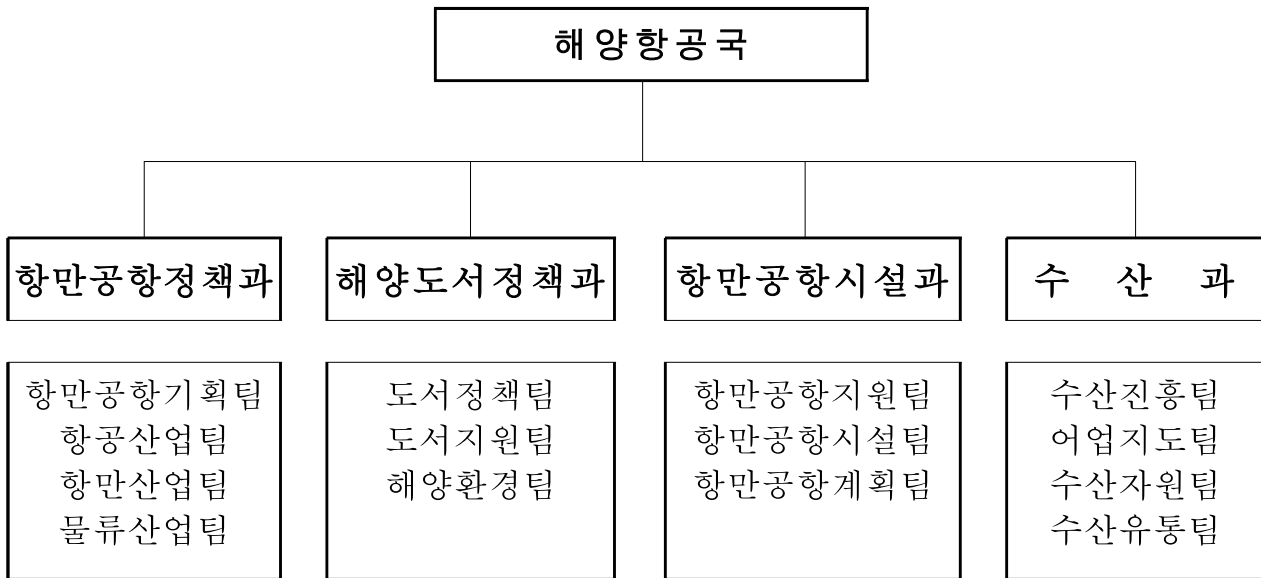
I . 일반현황

1] 일반현황

□ 기 구 : 4과 14담당 2사업소 6담당

□ 인력(정/현원) : 110/110명(일반직 109/109, 개방·계약직 1/1)

□ 조직표 ('16. 1. 1. 현재)



※ 수산자원연구소 2담당(22/20), 수산사무소 4담당(11/11)

□ 예 산

(단위 : 백만원)

구 분	2015년	2016년	내 역		
			인건비	물건비	사업예산
계	85,257	94,429	2,273	2,711	89,445
항만공항정책과	1,407	1,141	0	281	860
해양도서정책과	57,720	64,632	-	503	64,129
항만공항시설과	2,199	3,722	-	30	3,692
수 산 과	19,510	20,624	22	647	19,955
수산자원연구소	3,234	3,211	1,616	923	672
수 산 사 무 소	1,187	1,099	635	327	137

* 사업예산 : 연구개발비(207), 304(경상이전)~800(예비비 및 기타)

2 주요 현황 및 통계

□ 항만현황

○ 무역항 : 인천항 123선석

내항	남항	연안항	북항	송도	영흥도	거침도	계
48	28	10	25	4	4	4	123

○ 연안항 : 용기포항, 연평도항

□ 물동량 현황

구 분		2015. 11 (누계)	2014. 11 (누계)	전년대비	비 고
항 만	화 물	12,973만톤	12,340만톤	4.88 % ↑	2015 10월기준
	컨테이너	195만TEU	193만TEU	1.03% ↑	2015 10월기준
공 항	여 객	4,486만명	4,155만명	7.38 % ↑	
	화 물	237만톤	233만톤	1.69% ↑	

□ 해양도서 현황

구 분	내 용	비 고
도서 지역(섬)	168개 (유인33, 무인 128, 연륙도서 7)	
해양보호구역 지정	3개소, 130.21km ²	송도갯벌, 대이작도, 장봉도

□ 수산현황

구 분	어가구 (어업인구)	어선등록	어업면허	어업허가	관 공 선	수산물 생산현황
현 황	9,444호 (17,625명)	1,927척	510건 (6,314ha)	2,202건	1척 (어업지도선)	31,600톤 (1,843억원)

Ⅱ. 2015년 성과와 평가

1] 주요성과

□ 항만·공항 활성화 및 물류산업 경쟁력 강화

○ 인천 신항 부분 개장('15. 6.) 및 항로 중심준설 착공예정(' 16. 1.)

- 2015. 6월 부분 개장하여 2016. 상반기 추가 완공 예정
- 2015. 12월 항로중심 준설공사를 착공하여 2018년까지 완공예정으로 완공시 초대형선박 입출항 가능한 국제항으로서 경쟁력 향상

○ 크루즈 관광 활성화를 위한 해외 현지마케팅 실시

- 메르스 사태로 급감한 크루즈 관광 수요회복을 위한 해외 마케팅 실시 ('15. 10월 ~ 11월)
 - 인천시 자체 홍보 마케팅 2회, 5개 지자체 합동 홍보 마케팅 3회
 - 신규 크루즈 시장 확보 : 일본 나고야, 중국 내륙지역(정주, 시안)
 - 급감한 크루즈 입항 회복 : 2015년도 53항 → 2016년도 127항차

○ 해양·항만뉴스센터 운영

- 어업 종사자 및 도서민에게 실시간 해양어업정보 제공
- 인천항 당면 현안사항에 항만업계 의견 수렴 중심축 역할 확대
- 안전·재난방송 등 사회적 공익방송(책의 수도 등) 역할 제고

○ 백령도 신공항 건설 추진 기반 마련

- 백령·대청·소청도 명품섬 육성에 필요한 백령도 신공항 건설을 국토교통부 제5차 공항개발중장기종합계획에 반영하고 2016년 국비에 백령도 신공항 건설 타당성 조사 용역비 3억원 반영
 - ⇒ 백령·대청·소청도 지역 주민의 교통편익 증대, 섬관광 활성화를 통한 지역경제 활성화, 서해 최북단의 안보역량 강화, 서해 불법조업 상시 감시체계 강화 기능

○ 항공산업 선도기업 육성

- '15. 10월 항공산업 선도기업 10개 선정
 - 인천시 산단에 소재하고 있는 500개 기업을 대상으로 항공관련 기술을 보유하거나 잠재역량을 보유한 23개 기업을 발굴하고, 그 기업을 대상으로 항공산업 진출의향 및 역량진단을 통해 선정
 - ⇒ 항공관련 선도기업을 글로벌 항공관련 기업과의 협업 및 기술개발 지원

○ 항공정비 단지내 LCC공영정비고 건설

- '15. 7월 (주)샤프에비에이션, 이스타항공, 티웨이항공, AKIS (제주항공)이 참여하여 인천국제공항 항공정비단지내 JSA정비고 착공
⇒ 인천공항 결항률 저감을 통한 인천공항의 국제 경쟁력 유지와 LCC항공기의 안정적 운항 지원을 가능하게 하며 해외의존 항공정비수요 국내 전환 향 후 항공정비단지(35만평) 조성 시 수입대체효과(연1.3조원)와 양질의 일자리 창출(약8,000명)

○ 물류체계 효율화 및 활성화 기반조성

- 강화군 중소기업 공동물류 지원 사업 추진
 - 2015년 국토부 공모사업 채택 : 국비 53백만원 지원
- 인천발전연구원 정책연구 과제 완료('15. 8월)
- 물류창고업체 협동 조합화 추진계획 수립('15. 9월)

□ 도서 주민 생활안정 및 삶의 질 향상

○ 서해 5도 주민의 안정적 정주여건 및 경제활동 지원(73억원)

- 정주생활지원금(월 5만원/44,279명), 교육비(고등학교 입학금, 수업료, 학교운영비), 생필품(유류·가스·연탄·펠릿) 해상운송비 및 노후주택개량(120동) 지원

○ 도서민 및 인천시민 여객선 운임 지원으로 해상교통 여건 개선 및 섬 관광 활성화(109억원)

- 도서민 700천명 / 차량 130천대 / 인천시민 600천명 지원

○ 낙후된 도서·접경지역 기초 인프라 구축 및 깨끗한 인천 앞바다 조성

- 특수상황지역 개발사업 22건(중구 1, 강화 8, 옹진군 13) / 30,671백만원
- 해양환경 및 해양자원 보호를 위한 해양쓰레기 수거(5,200톤, '15.11월기준)

○ 인천 섬 가치 재창조를 위한 도서발전기본계획수립

- 인천의 가치 재창조 및 미래 발전 동력 마련
 - 인천도서발전기본계획 기본 현황 조사 완료
 - 인천 해양도서 발전 토론회 실시('15.11.4)
 - * 인천해양도서 발전을 위한 정책적 제언 등
 - 인천도서발전기본계획 수립을 위한 자문단 회의 개최('15.11.26)

□ 수산자원 조성 및 수산업 경쟁력 강화

○ 서해5도 접경지역 조업여건 개선

- 중국어선 피해어업인 구제를 위한 관련법 개정(2015.7.21.)
 - 『서해5도 지원 특별법』 일부 개정으로 어구 피해어업인 지원근거 마련
- ‘16년도 노후 어업지도선 신규 건조 예산 확보
 - 『어업지도선 대체 건조사업』 지특국비 41억원(‘16~‘17년도) 확보
- 직간접 보조사업 지원 : 노후어선 기관 대체 외 15개사업(142억원)
- 서해5도 조업여건 개선 및 외교적 역량 강화
 - 서해5도 조업구역 확장(81km²), 관행어업 양성화(102척), 중국어선 불법조업 방지 시설(10억원), 어업인 직간접 보조사업 확대(16개사업), 한·중 어업지도단속 공무원 교차승선(4월, 10월, 11월)

○ 어업인이 살고 싶은 어촌정주 여건 개선

- 어항시설 건설, 소형어선 인양기 설치로 각종 재난·재해 대비 및 어촌생활 기반 조성(3개항, 1개소/46억원)
- 어선원 보험료 지원(700척), 조건불리지역 수산직불금 지급(1,066명), 어업자원자율관리공동체 지원(1개소) 등 어업인 지원 확대

○ 고소득 수출전략 해삼양식 육성 및 지속가능한 수산자원 조성

- 서해5도 어업인 소득증대를 위한 해삼섬 조성(30ha/109만미, 33억원)
- 지역 특성에 적합한 고부가가치 종묘 방류 확대(7품종/1,100만미, 39억원)
- 인공어초(4종/20억원), 바다목장(2개소/20억원), 바다숲 조성(150ha/23억원) 등을 통한 수산생물 서식 공간 확대
- 양식어장 조성 및 수산자원 육성을 위한 어업인 지원(8개사업/19억원)

○ 수산물 유통기능 및 브랜드 강화

- 수산물 포장용기 및 인천시 품질인증 지원(9종/5건, 5억원), 냉동탑차 지원(4대/2억원)을 통한 지역 수산물 경쟁력 강화
- 수산물 관광상품 개발 지원 및 전시회 참가지원 등(6회)

2 평가 및 개선방향

□ 항만자치권 확보를 위한 정책개발

- 지방자치화에 걸맞게 항만자치권을 확보하여 인천시 특성에 맞는 항만개발 및 항만산업 육성을 통한 도시경쟁력 강화
- 항만관련 지자체 협력체제 구축
 - 항만관련 시도항만협의회(가칭) 구성 등
 - 지역 항만발전을 위한 실질적인 업무 협의 채널 구축
- 지역 언론 및 정치권 등을 통한 항만자치권 당위성 여론 형성

□ 내항 1·8부두 재개발사업 지연 및 전액 국비사업 추진 필요

- 부두운영사 재배치·항만근로자 고용승계 및 사업시행자 공모 지연 등에 따른 재개발사업 추진 지연
 - ※ 1·8부두 부두운영사(6개사) 및 항만근로자(155명) 배치
 - ⇒ 사업일정에 맞게 차질없이 추진토록 독려 및 적극 협의 추진
- 국가항만시설로서 그간 고통을 감내한 지역주민에게 되돌려 주기 위한 국가약속 재개발 사업임
 - ⇒ 기반시설사업비(400억)에 대해 전액 국가재정사업으로 추진 필요 및 건의

□ 타 시·도 관광객 운임 지원을 통한 섬관광 활성화

- 2013년부터 시행된 「서해5도 방문의 해 사업」 일환으로 타 시·도 관광객에게 여객 운임의 일부를 지원, 인천지역의 도서관광 활성화에 기여
- 2016년부터 인천 도서지역 주민과 인천시민에게 집중 지원하고자 부득이하게 운영이 중단됨에 따라 도서관광 위축 우려
 - ⇒ 추후, 우리시 재정 여건에 맞추어 타 시·도 지원금 부활 검토

□ 對 중국 수산물 수출경쟁력 강화 (in-china 프로젝트)

- 한중 FTA 체결에 따라 고부가가치 해삼양식 산업을 우리시 수산업의 성장산업으로 집중육성하여 생산기지화 및 시장 우선 선점을 통하여 수출전진기지로 구축하고 안정적 생산을 통한 수출 증대로 새로운 산업으로서의 일자리 창출과 어업인의 소득증대를 위하여 사업 확대 필요
 - ※ 서해5도에서 생산되는 해삼은 중국인들이 선호하는 해삼의 형태(돌기 모양, 개수 등)를 갖추고 있어 고소득 가치창출 가능

Ⅲ. 2016년 정책여건과 목표

1] 여건과 전망

□ 2016년 정책여건과 전망

국제 및 국내 경기의 위축 등 부정적 요인과 한·중 FTA체결, 인천 신항 추가개장 등 긍정적인 요인이 상존

- 인천 신항 개장에 따른 신규 물동량 창출 기대
 - 물동량 증가에 따른 부족한 배후부지 적기 공급 및 고부가가치 창출 항만배후단지 조성 필요
 - 인천신항 시대 개막을 위한 인천항 선대유치 포트마케팅 및 홍보 활동을 통한 신규 물동량 창출 필요
- 세계 경제 장기적 침체 불구, 글로벌 물류산업 성장세와 대형화·집중화 지속
 - 세계 물류시장은 지속적으로 성장
 - '11년 약 9,810억 유로 향후 5년간 3% 성장률 예상
- 한·중 FTA체결에 따른 대중국 물동량 급증
 - 한중 FTA 체결로 교역확대에 따른 인천 항만·공항 물동량 수요창출 기대
 - 대중국 수출입 화물량은 지속적으로 증가하고 있는 추세(지난 10년간 8.5%증가세)
 - 한중 FTA 체결로 인해 대중 수입수산물의 대부분이 관세철폐 의무가 없는 초민감 품목으로 국내 영향은 크지 않을 것으로 예상되는 반면 중국 수산물 시장은 완전 개방되어 대중국 수산물 수출 가능성은 확대
- 인천 가치 재창조 일환으로 도서 재평가와 미래발전 동력 발판 마련 필요
 - 도서 지역주민의 소득증대와 생활안정 도모를 위한 인천도서발전기본 계획 수립·운영 필요
 - 섬 관광 활성화를 위한 여객선 운임을 대중교통 요금 수준으로 조정 필요
 - 인천앞바다 부유·해안·해양쓰레기의 신속한 처리 및 해양생태계 보전관리사업 추진으로 해양환경 관리 중요성 인식 향상
- 시정에 대한 시민들의 기대치 상승에 따른 다수민원 발생 예상
 - 내항 재개발, 국제여객터미널 이전, 연안항운 아파트 이전 등

2 정책목표

“글로벌 물류중심 인천항”

전략 1.
국제 물류도시 도약

- ① 동북아 국제 중심항 구축
- ② 항공산업 융복합 클러스터 조성
- ③ 항공정비 부품산업 기반 육성
- ④ 인천공항 지분 참여
- ⑤ 지역물류 산업육성 및 경쟁력 강화

전략 2.
매력있는 섬 만들기
및 청정 해양 조성

- ① 도서지역 여객선 운임 지원 및 섬 방문 활성화 추진
- ② 「매력있는 섬 만들기 사업 원년의 해」 추진
- ③ 깨끗한 바다 조성 및 생태보존 사업 추진

전략 3.
경쟁력 있는
항만인프라 구축

- ① 내항 재개발로 친수·항만기능의 조화 실현
- ② 신규 토지자원의 활용(준설토 투기장)
- ③ 인천신항 항로 증심 [14m ⇒ 16m]
- ④ 경인아라뱃길 수변 공간 개발
- ⑤ 연안·항운아파트 이주사업 지원
- ⑥ 글로벌 허브항만 도약을 위한 인프라 구축
- ⑦ 인천국제공항 3단계 건설공사

전략 4.
대외 어업경쟁력 강화
및 어촌 정주여건 개선

- ① 중국어선 불법조업 방지 및 피해어업인 구제
- ② 어업기반 조성 및 어선안전관리 강화
- ③ 지역 특산 수산물 고부가가치 산업 육성
- ④ 유용 수산자원 생산·방류 및 시험연구
- ⑤ 수산기술 보급 및 전문 수산인력 양성

3] 주요사업별 지표

□ 총괄표

(단위 : 백만원)

시정 방침	주요 전략	추진사업명(주요과제)	신규/ 계속	사업기간	총사업비 (국비포함)	국가 지원
글로벌물류 중심 인천항	국제 물류도시 도약	- 동북아 국제 중심항 구축	계속	2016	305	해수부
		- 항공산업 산학융합 클러스터 조성	계속	2016-2020	78,500	산자부
		- 인천공항 지분 참여	계속	2016-2018	108,500	기재부
		- 지역물류산업육성 및 경쟁력 강화	계속	2016	350	국토부
		4개 시책	사업비 계		187,655	
	경쟁력 있는 항만 인프라 구축	- 내항 재개발로 친수·항만기능의 조화	계속	2015~2020	40,062	해수부
		- 신규 토지 자원의 활용(준설토투기장)	계속	2014~	비예산	해수부
		- 인천신항 항로 중심 [14m ⇒ 16m]	계속	2014~2018	147,700	해수부
		- 경인아라뱃길 수변 공간 개발	계속	2016~	미 정	국토부, 수자원공사
		- 연안·항운아파트 이주사업 지원	계속	2006~	비예산	해수부
		- 글로벌 허브항만 도약을 위한 인프라 구축	계속	2007-2020	2,681,600	해수부
		- 인천국제공항 3단계 건설공사	계속	2009~2016	4,930,300	국토부
	7개 시책	사업비 계		8,174,972		
	대외 어업 경쟁력 강화 및 어촌 정주 여건개선	- 중국어선 불법조업 피해지원	계속	2014~2019	10,000	해수부
		- 지방어항 건설 확대	계속	2014~2019	32,365	해수부
		- 인천 수산물 고부가가치 산업 육성	계속	2014~2019	55,000	해수부
		- 유용 수산자원 생산·방류 및 시험연구	계속	2016	3,211	해수부
	4개 시책	사업비 계		103,576		

시정 방침	주요 전략	추진사업명(주요과제)	신규/ 계속	사업기간	총사업비 (국비포함)	국가 지원
인천만의 가치창조	매력있는 섬 만들기 및 청정해양 조성	- 도서지역 여객선 운임 지원 및 섬 방문 활성화 추진	계속	2016	12,512	해수부
		- 「매력있는 섬 만들기 사업 원년의 해」 추진	계속	2016	48,419	행자부
		- 깨끗한 바다 조성 및 생태보존 사업 추진	계속	2016	10,470	환경부 해수부
		3개 시책		사업비 계	71,401	

□ 세부지표

추진사업 (주요과제)	지 표	단위	2015	2016	2020
동북아 국제 중심항 구축	<ul style="list-style-type: none"> ○ 국제 크루즈 유치 ○ 컨테이너 물동량 ○ 항만·공항 유관기관 협의회 개최 	선석 TEU 회	53 236 6	130 250 8	180 298 15
항공산업 클러스터 조성	<ul style="list-style-type: none"> ○ 산학융합지구 공모 추진·구성 ○ 산업부 공모 ○ 항공산업 캠퍼스 및 기업연구관 		구성	공모	준공 및 운영
인천공항 지분 참여	<ul style="list-style-type: none"> ○ 인천공항 물류단지 확장부지 현물출자 방안 검토 ○ 현물출자 부지 확보 및 정부승인 ○ 인천공항 지분확보 및 이사회 참여 		방안검토	부지 확보 정부승인	지분확보
지역물류산업 육성 및 경쟁력 강화	<ul style="list-style-type: none"> ○ 물류창고업체 협동조합 설립 ○ 강화군 중소기업 공동물류 지원사업 ○ 인천국제물류산업 전시회 개최 		계획수립 컨설팅 명	조합설립 실시설계 10,000	20,000
도서지역 여객선 운임 하향 및 활성화	<ul style="list-style-type: none"> ○ 도서민 여객선 운임 지원 ○ 도서민 차량 운임 지원 ○ 인천시민 여객선 운임 지원 	명 대 명	700,000 130,000 600,000	710,000 140,000 650,000	720,000 150,000 700,000
「매력있는 섬 만들기 사업 원년의 해」 추진	<ul style="list-style-type: none"> ○ 서해5도 주민생활지원 ○ 특수상황 지역개발사업 ○ 매력있는 섬 공모사업 ○ 인천 도서발전기본계획 수립 	백만원 백만원 백만원 -	7,951 34,128 - 진행	7,555 40,181 200 완료	7,550 40,181 - -
깨끗한 바다 조성 및 생태보존 사업 추진	<ul style="list-style-type: none"> ○ 인천앞바다 해양쓰레기 수거처리 ○ 일자리 창출 인원 	톤 명	6,000 250	6,000 250	5,500 250

추진사업 (주요과제)	지 표	단위	2015	2016	2020
내항재개발을 통한 친수기능과 항만기능의 조화	○ 8부두 개방 및 단계별 사업추진 ○ 인방사 이전 추진		1단계 착수 국방부 협의	1단계 추진 국방부 협의	2단계 완료 사업추진
신규 토지자원의 활용 (준설토 투기장)	○ 제도개선(법령 등) (안) 검토 ○ 준설토투기장 일부 이전방안 협의		용역완료	(안)검토	해수부 협의
인천항 항로 증심 [14m ⇒ 16m]	○ 인천신항 증심준설 공사		공사착수	공사추진	공사완료
경인아라뱃길 수변 공간 개발	○ 경인아라뱃길 수변 공간 개발		용역완료	친수구역 지정협의	사업착수
연안·항운아파트 이주사업 지원	○ 이주지원 협의		이주협의	이주협의	이주추진
글로벌 허브항만 도약을 위한 인프라 구축	○ 인천신항 개장 (6선석)		1선석	6선석	
인천국제공항 3단계 건설공사	○ 제2여객터미널 진입도로(L=11.5km) ○ 제2여객터미널 청사		공사진행 공사진행	공사진행 공사진행	준공 (2017년) 준공 (2017년)
중국어선 불법조업 피해지 예방	○ 중국어선 불법조업 방지시설 ○ 어업지도선 신규 건조	EA 척	10	20 0.5	20 1 (준공2017년)
지방어항 건설 확대	○ 지방어항 건설 확대 ○ 국가어항 지정 추진	개항 개소	3	3 1	3 1
인천 수산물 고부가가치 산업 육성	○ FTA 대비 수산 유통 시설 지원	건수	9	11	15

IV. 2016년 주요업무 추진계획

정책성과(책임) 과제

연 번	과 제 명
1	항공산업 산학융합 클러스터 조성
2	내항재개발을 통한 친수기능과 항만기능의 조화
3	新국제여객터미널 건설에 따른 現터미널 이전대책
4	신규 토지자원의 활용(준설토 투기장)
5	인천공항 지분 참여
6	인천신항 항로 증심[14m ⇒ 16m]
7	경인아라뱃길 수변 공간 개발
8	인천 신항 철도 수송체계 구축
9	제2외곽순환도로 新국제여객부두 구간 진출입로 설치
10	중국어선 불법조업 방지 및 피해 어업인 구제

1

항공산업 산학융합 클러스터 조성

2016년도 추진목표

- ◇ 인천공항과 인천경제자유구역, 원도심 산업 단지를 연계하는 항공 산업 육성 거점 마련
- ◇ 항공산업의 성장에 필요한 인력양성, 연구개발 및 사업화를 위한 산학연계 지원체계 구축

□ 사업개요

- 정책근거 : 민선6기 공약, 인천 8대 전략산업, 창조경제혁신센터사업
- 사업기간 : 2016 ~ 2020(5년간)
- 사업예산 : 78,500백만원(국비 12,000, 시비 4,500, 민자 62,000)
- 대상부지 : 송도 산업기술단지 내(16,417m²)
- 공간확보 : 항공산업 캠퍼스, 항공산업 기업연구관 건축
- 사업내용
 - 항공산업 캠퍼스(학위과정/비학위과정), 항공산업 교육훈련원(기술교육, 위탁교육, 평생교육), 항공산업 기업지원관(연구개발, 기업지원, 기술이전, 상품화)
- 운영방안 : (사) 인천 항공산업 산학융합본부 설립(가칭)
- 국비확보 : 산업통상자원부 산학융합지구 조성사업 공모 참여

<조감도>

<비전 및 목표>



비전 및 목표

"항공산업과 자동차 산업의 융복합을 통한 산학융합지구 조성과 미래지향적 산업업 육성"
인천국제공항-송도-구도심 산업단지-청마를 연결하는 인천 항공 융복합 클러스터 조성을 위한 R&D 전략양성/비즈니스 거점 구축

사업목적

- 아이디어가 경제기치로 전환되는 창조와 혁신 공간 마련
- 항공·자동차 융복합 산업 육성을 위한 글로벌 산학협력 시스템 확충
- 항공·자동차 융복합 분야 전문인력 양성 인프라 구축
- 연천시 항공·자동차 융복합 분야 산업구조 고도화

추진전략

항공·자동차 융복합 창조공간 조성 · 항공/자동차 특화 캠퍼스 조성 · 항공/자동차 관련 연구소 설립 · 문화/레저/편의시설 조성	항공·자동차 융복합 R&D 부트캠프리우 구축 · 항공/자동차 산학융합 R&D · R&D 인턴십 추진 · 글로벌 네트워크 구축	항공·자동차 융복합 핵심인재 양성 · 항공/자동차 학위 트랙운영 · 해외대학 공동 학위 개발 · 대학원과정 개설	항공·자동차 융복합 비즈니스 창출 · 대중기 동반 성장 · 글로벌기업 유치 · 항공/자동차 창업지원 조성
--	---	--	--

□ 그간의 추진실적

- ‘15. 5. : 시장님 인하대 최순자 총장 면담
 - 인하대 항공산업 산학융합지구 조성 현물(토지) 출자
- ‘15. 5. : 인천시-인천국제공항공사 상생협력간담회 개최
 - 인천국제공항공사 항공산업 산학융합지구 적극 참여 및 지원 요청
- ‘15. 11 ~ 12 : 인천 항공정책 연속(4회) 기획토론회 개최
 - * 사업추진 방향 재설정
- ‘15. 12. : 항공산업 산학융합지구 조성 사업 참여기관 및 기업 유치
 - 유관기관 : 인천공항, 항공안전기술원, 한국생산기술원, 한국산업단지공단, 한국항공우주연구원, 인천상공회의소, 인천경제인연합회 등
 - 교육기관 : 인하대, 인천대, 항공대 등
 - 민간기업 : 항공사, 항공정비기업, 항공부품기업 등 항공관련 기업

□ 향후 추진계획

- ‘16. 1. : 산업통상자원부 산학융합지구 조성 사업에 공모
- ‘16. 3. : 인천 항공산업 산학융합지구 조성 사업단 발족
- ‘16. 8. : (사) 인천 항공산업 산학융합본부 설립(가칭)

□ 기대효과

- 항공산업 육성을 통하여 일자리 창출에 기여하고 산업 구조 고도화와 지역경제의 지속성장 기틀 마련

2016년도 추진목표

- ◇ 인천개항창조도시 사업과 연계한 해양랜드마크 형성과 친수·항만기능의 조화를 통한 인천의 가치 재창조 실현에 기여

□ 사업개요 및 추진방향

○ (사업개요)

- 규모 : 286,395㎡(1부두 146,879㎡, 8부두 139,516㎡)
- 기간 : 1단계 '15 ~ '17년(8부두 우선), 2단계 '17 ~ '20년
- 사업비 : 400억원(8부두 176억원 / 1부두 224억원)
- 내용 : 해양문화관광(34.3%), 공공시설(65.7%)

○ (추진방향)

- 8부두 우선개방 및 차질없는 재개발사업 추진토록 적극 협의
- 전액 국가재정사업으로 추진할 수 있도록 논리마련 및 지속건의

□ 그간의 추진실적

- '13. 5. : 인천내항 재개발사업 추진 로드맵 발표 (해수부)
- '14. 8. : 회의개최(재개발 지원협의회 3회, 고용승계 등 TF팀 12회)
- '15. 3. : 재개발사업 상위계획 반영 고시(기본계획·사업계획)
- '15. 8. : 8부두 우선개방(44천㎡) 보안·안전시설공사 착공

□ 향후 추진계획

- '16. 2. : 8부두 보안·안전시설 준공 및 개방
- '16. 6. : 1·8부두 재개발사업 민간사업자 제공모 및 사업 추진
- '17. 12. : 내항 8부두 전면 개방 완료
- '20. 12. : 내항 1·8부두 개방 및 재개발사업 완료

2016년도 추진목표

- ◇ 국제여객부두 조성 과정에서 발생하는 舊)국제여객터미널 주변의 기존상권(제1, 2 국제여객터미널)에 대한 공동화 대책 강구

□ 사업개요 및 추진방향

○ (사업개요)

- 사업기간 : 2012. 8. ~ 2018. 11.
- 총사업비 : 5,805억원(국고보조 1,400억원, IPA 4,405억원)
- 위 치 : 인천시 연수구 송도동 297 아암물류2단지 서측 해상
- 사업내용
 - 선석규모 : 크루즈 15만톤×1, 카페리 5만톤×1, 3만톤×6선석
 - 터미널 : 국제여객터미널 1동(연면적 55천㎡)
 - 부대시설 : 안벽 1,280m, 호안 1,648m, 부잔교 3기(함선 9함), 준설매립 10,354천㎡, 부지조성 1,140천㎡, 기반시설 및 운영설비 1식

○ (추진방향)

- 기존 국제여객터미널의 이원화 운영으로 인한 이용자 불편 해소 및 인천항의 운영 효율성 증대를 위한 국제여객부두 조성 과정에서 발생하는 주변상권 유지와 활성화 방안 수립 추진

□ 그간의 추진실적

- 합리적인 이전 대책강구를 위한 TF팀 구성 : 2013. 12. 19
 - 구성(10명) : 해양항공국장(위원장), 시.구의원, 인천지방수산청, 인천항만공사, 지역주민대표 등
 - 운 영 : 3회('13. 12. 19, '14. 1. 28, '14. 12. 15)
- 인천항 제1·2국제여객터미널 활용방안 아이디어 공모 : 2015. 6월

- 인천항 제1·2국제여객터미널 활용방안 마련 TFT 발족 : 2015. 6. 17
 - 구 성 : 인천시, 중구, 인천 해수청, IPA, (사)인천항여객터미널 관리센터, 비상대책위원
 - 기 간 : 2015. 6월 ~ 국제여객터미널 활용방안 수립시까지
 - 운 영 : 3회('15. 6. 17, '15. 8. 21, '15. 11. 30)

□ 향후 추진계획

- 현 국제여객터미널 부지 활용방안 연구용역 추진(IPA)
 - 용역기간 : 2016. 01월 ~ 2017. 02월(14개월)
 - 용역비 : 300백만원
 - 주요내용
 - 사업환경 및 부동산 시장 변경현황
 - 현 국제여객터미널 부동산 가치 및 주변지역 영향분석
 - 이해관계자 의견수렴 및 결과분석
 - 대안별 활용방안 검토, 최적 활용방안 선정 및 실행계획 수립
 - 실증수요분석, 사전 마케팅 및 제시 의견분석
- 지역주민 및 관련기관 의견 수렴이 합리적으로 반영될 수 있도록 지원
 - 내항재개발 등 중구지역 활성화를 위해 계획 중인 사업과 연계 검토

2016년도 추진목표

- ◇ 영종도 준설토투기장(2단계) 매립에 따른 부지확보 방안으로 감정평가 금액을 축소하여 매입하는 방안 협의
 - ※ 부산신항 응동지구 준설토 투기장 사례

□ 주요쟁점 및 대책

- 현행법(국유재산특례제한법, 항만법 등)으로 무상양여는 불가
- 항로준설의 지방이양을 위한 항만법 개정은 중앙정부의 고유사무 축소문제와 타 시·도의 재정부담 발생에 따른 반대 예상 사항으로 추진이 어려울 것으로 판단
- 준설토 투기장의 소유권 일부 이전방안으로 감정평가금액을 축소하여 매입하되 일정한 기반시설 설치비용을 지원하는 방안 협의

□ 그간의 추진실적

- 2014.12.30. : 정책연구 과제 완료(인천발전연구원)
 - 무상양여의 법적근거 없음 ※ 부산 응동지구는 토지매입 사례
 - 항만시설을 제외한 토지의 무상양여는 관련법률 개정 필요
 - 법률개정 시 상당한 시일 소요 및 해당부처 반발 예상
- 2015. 3.20. : 준설토 투기장 제도개선 방안 검토 보고
 - 감정평가금액 축소 매입 및 기반시설 설치비용을 지원하는 방안 협의
- 2015. 3.20. : 해수부장관 방문 시 건의

□ 향후 추진계획

- 2021년 준설토투기 완료(예정)시 토지 매입방안에 대하여 해양수산부와 협의(정책적 결정 필요)

2016년도 추진목표

- ◇ 인천공항에 대한 지역사회 참여 제도 마련
- ◇ 우리시와 인천공항의 상생 발전 체계 확립 및 상호 협력 기반 조성

□ 사업개요

- (공항지분참여) 인천국제공항 지분 3% 이상 현물출자
 - 근거 : 인천국제공항공사법 제4조(주식)
 - 사업예산 : 1,085억원(민자)
 - 지분율 : 3% (1,085억원, 납입자본금 3조6천억 기준)
 - 출자방안 : 영종하늘도시유보지 607,306㎡(약18만평) 현물출자

□ 그간의 추진실적

- 이학재 국회의원 주최 인천 항공산업육성 정책 간담회(2014.9.23.)
 - 주관 : 인천시, 인천국제공항공사, 인하대, 인천TP
- 민선6기 인천광역시 항공정책 추진 계획 승인(2014.10.17.)
- 인천공항 지분 확보 관련 실무회의(2014. 12. 4.)
 - 우리시(항만공항정책과), LH공사(영종사업단), 인천도시공사(투자유치팀)
- 국토교통부 협의(검토불가의견)(2015. 1. 15.)
- 새누리당 당정협의회 자료 제출(2015. 4. 1.)
- 시장님, 공항공사 사장 면담시 지분참여 요청(2015. 5. 6.)

□ 문제점(쟁점사항)

- (지분확보)
 - 국토부는 인천공항 확장부지 필요성이 없어 검토대상이 아님(2015.1.15.)

□ 추진(해결)방안

- (지분확보) 인천공항 지분참여 정부(국토교통부, 기획재정부) 정책결정 협상 추진 및 대상부지 현물출자에 대한 정책결정
- (의사결정참여) 인천국제공항공사법 개정 추진

6

인천신항 항로 증심[14m⇒16m]

2016년도 추진목표

◇ 대형 컨테이너선 운영을 위한 원활한 준설 추진

□ 사업개요 및 추진방향

○ (사업개요)

- 사업기간 : 2014년 ~ 2018년
- 사업내용 : 준설 1,607만^m
- 총사업비 : 준설 1,477억원
- 시행자 : 인천지방해양수산청

○ (추진방향)

- 대형 컨테이너선 운영을 위한 원활한 준설 추진

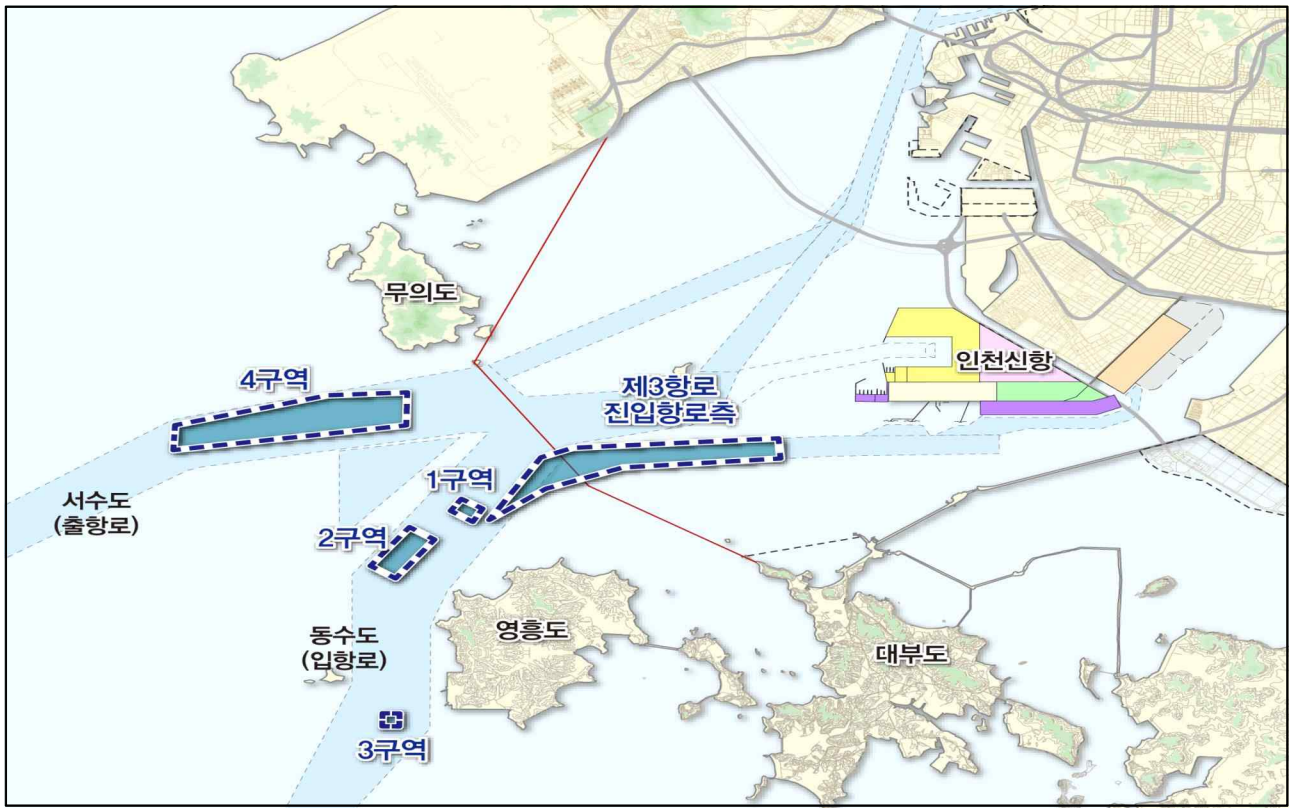
□ 그간의 추진실적

- 2012.12월 : 대통령 지역공약 채택
- 2012.12월~ : 타당성 검토(인천청)
- 2013. 6월~ : 타당성 재조사 용역(기재부/KDI, B/C 1.16)
- 2014. 1월 : 증심준설 예산 50억원 국비 반영(2014년 본예산)
- 2014. 8.29. : 인천신항 증심준설 실시설계용역 착수
- 2015. 2 : 인천신항 증심준설 실시설계용역 준공
- 2015. 10 : 인천신항 증심준설 공사 발주

□ 향후 추진계획

- 2016. 1 : 인천신항 증심준설 공사 착수 예정

□ 위치도



2016년도 추진목표

- ◇ 경인아라뱃길 주변지 친수구역 개발 및 개발제한구역 해제를 위한 중앙부처 협의 및 친수구역 지정

□ 사업개요 및 추진방향

○ 사업개요

- 사업기간 : 2016. 1월 ~ 12월
- 사업내용 : 친수구역 우선사업 대상지에 대한 친수구역 지정 협의 등

○ 추진방향

- 친수구역 지정을 위한 제안서 제출
- 개발제한구역 해제를 위한 중앙부처 협의 등

□ 그간의 추진실적

○ 2014. 9. 22. : 용역착수

○ 2015. 6. 25. : 용역일시중지

- 국토부 사전협의 필요(수자원공사 의견)

○ 2015. 10. 26., 11. 6. : 유관기관 합동회의(수자원공사, 도시공사 등)

- 국가물량 활용불가에 따른 사업방식 조정

※ 서구지역 및 계양구 장기지구와 상야지구는 도시공사에서 국가물량을 활용하여 공공주택사업으로 추진 검토, 계양역세권지역 7만평은 수자원공사에서 우리시 물량을 활용하여 친수구역 사업추진

○ 2015. 11. 16. : 용역 재개

○ 2015. 12. 11. : 용역 준공

□ 향후 추진계획

○ 2016. 1.~ 3. : 친구수역 지정 제안서 작성 및 요청

○ 2016. 4.~12. : 친수구역 지정 및 개발제한구역 해제 등에 대한 협의

2016년도 추진목표

- ◇ 인천 신항철도 노선이 제3차 국가철도망 구축계획 및 항만기본계획에 반영될 수 있도록 중앙부처 및 국토위 국회의원 등 방문하여 협조 요청

□ 사업개요 및 추진방향

○ (사업개요)

- 사업구간 : 인천신항 ~ 수인선
- 사업내용 : 철도 L= 13.2km(사업비 : 약 5,000억원)

○ (추진방향)

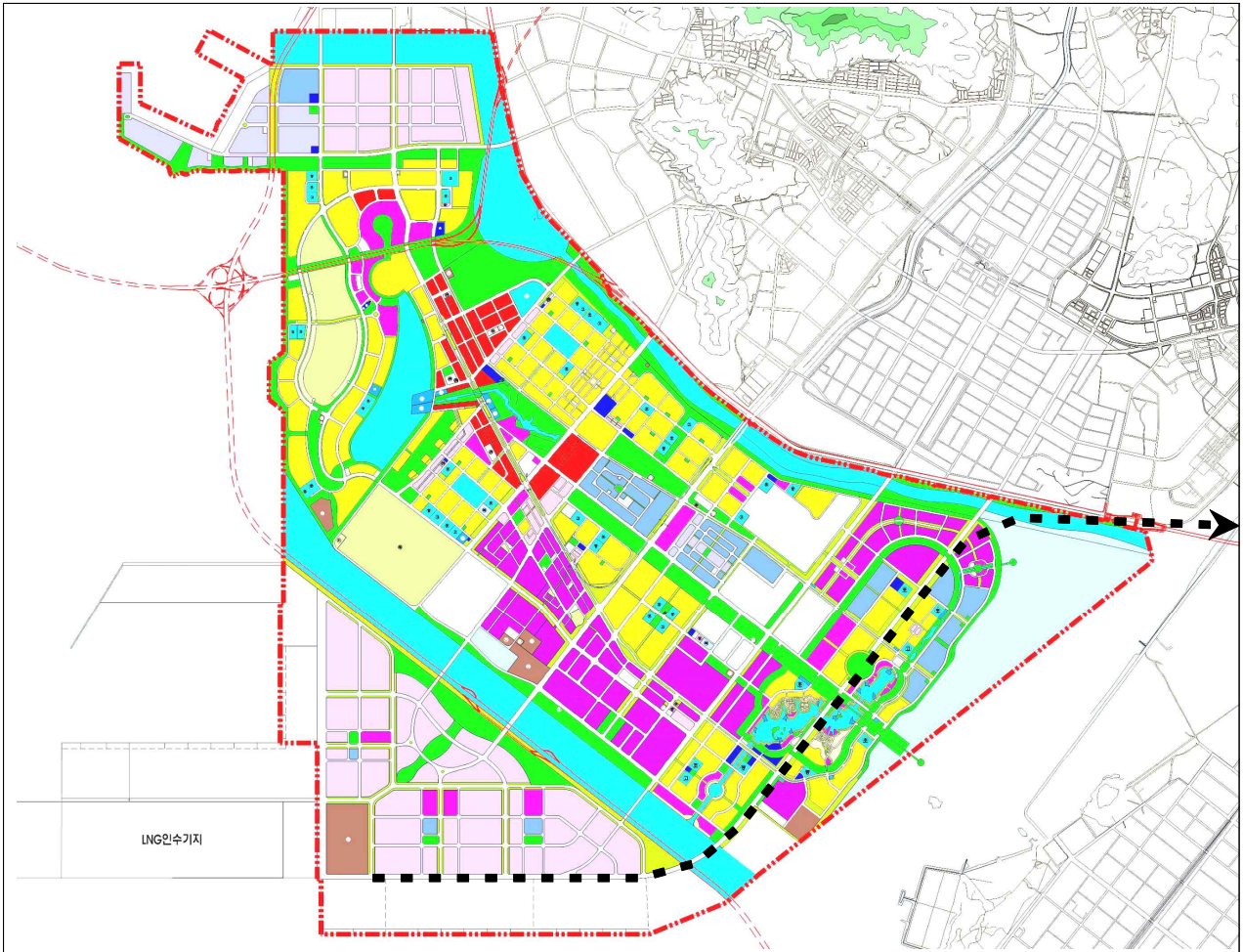
- 인천신항 진입철도의 필요성을 관계부처(해양수산부)에 지속 건의

□ 그간의 추진실적

- 2014. 6. : 제3차 국가철도망 구축계획에 신항노선 반영 요청
- 2014.11.20. : 제3차 항만기본계획(수정) 반영 요청(인천시→해양수산부)
- 2015. 1.16. : 인천신항 2030TF회의시 중앙부처 지원 건의(인천시→수산청)
- 2015. 3.23. : 해양수산부 인천방문 시 건의사항 제출(인천시→수산청)

□ 향후 추진계획

- 2016. 상반기 : 제3차 전국항만기본계획(수정)에 철도계획 반영



2016년도 추진목표

- ◇ 제2외곽순환도로(인천-안산구간)내 진출입로 개설이 가능하도록 예비타당성조사용역 시 기획재정부 방문하여 협조 요청

□ 사업개요 및 추진방향

○ (사업개요)

- 사업구간 : 제2외곽순환(인천~김포간)고속도로 민간투자사업(1-1공구) 내
- 사업내용 : 제2외곽순환(인천~김포간)고속도로 중 램프 설치

○ (추진방향)

- 진출입로 설치의 필요성을 관계부처(해양수산부, 기획재정부)에 지속 건의

□ 그간의 추진실적

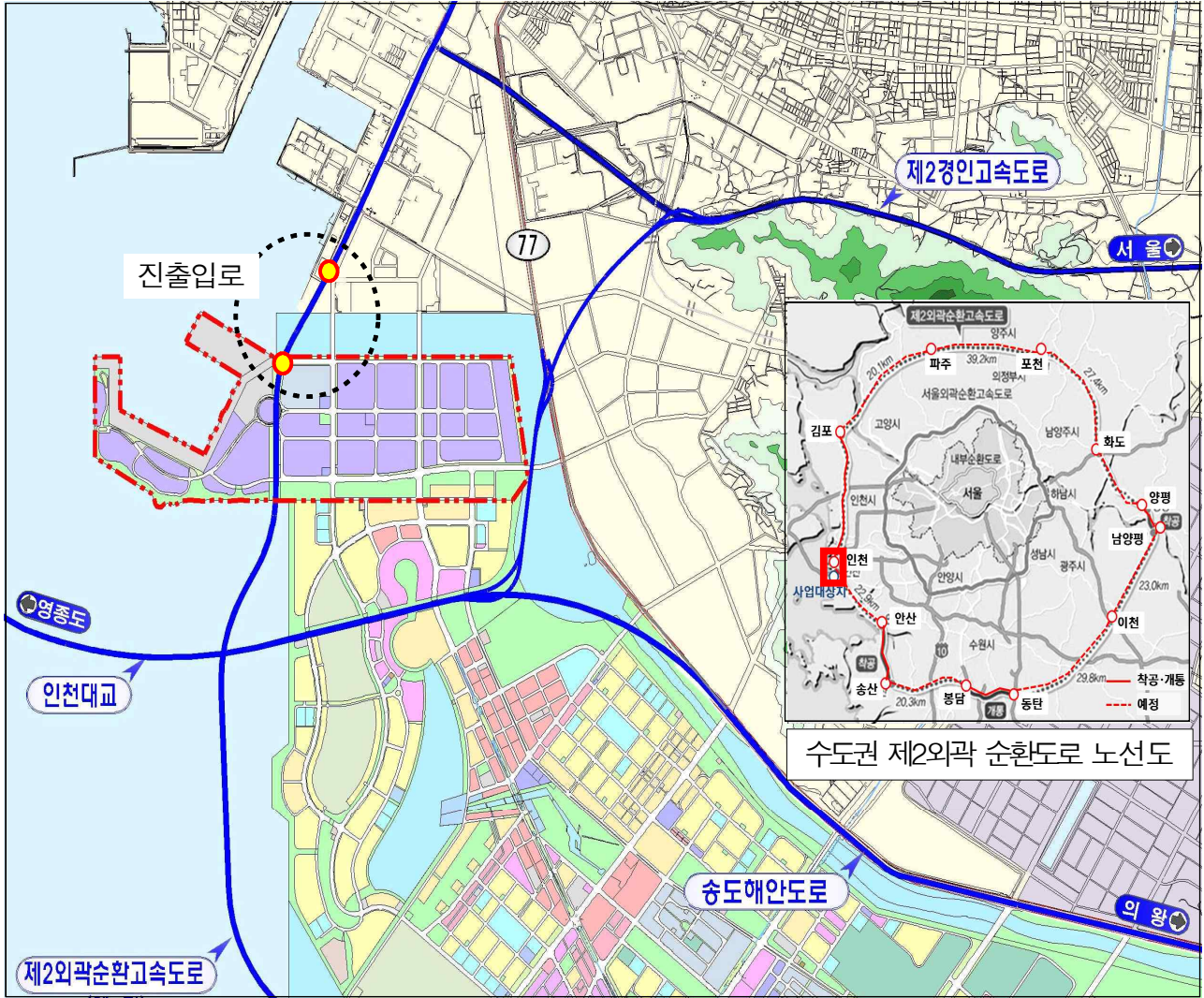
- 2015. 1.16. : 인천신항 2030TF회의시 중앙부처 지원 건의(인천시→수산청)
- 2015. 3.23. : 해양수산부 인천방문 시 건의사항 제출(인천시→수산청)

□ 향후 추진계획

- 2016. 상반기 : 국제여객부두의 원활한 운영을 위하여 기획재정부 지속 건의

참고자료

제2외곽순환도로 新 국제여객부두 진출입로 위치도



2016년도 추진목표

- ◇ 서해5도 NLL 불법조업 방지시설 확대를 통한 중국어선 불법조업 방지 및 수산자원 보호
- ◇ 서식공간 조성으로 수산자원 증강 및 어업생산성 증대

□ 사업개요 및 추진방향

○ 사업개요

- 사업기간 : 2014년 ~ 2019년
- 총사업비 : 10,000백만원(년 2,000백만원) /국비 100%
- 사업내용
 - 중국어선 불법조업 방지시설 : 대형강제어초 년 20개 내외
 - 피해어업인 구제 : 불특정 국가 선박으로 인한 어구 손괴시 지원

○ 추진방향

- 서해5도 NLL 불법조업 방지시설 확대로 중국어선 불법조업 차단
- 불법조업 방지시설(인공어초)로 수산자원보호 및 서식공간 조성
- 중국어선 불법조업으로 인한 어업인 피해 구제(생계지원)

□ 그간의 추진실적

○ 불법조업 방지시설 사업 추진 및 외교적 역량강화



- 2014. 1. : 최초 불법조업 방지시설 설치(10기 / 10억 대청도)
- 2015. 12. : 2015년 불법조업 방지시설 선정(9기/ 10억 대청도)
- 2015. 10. 29. ~ 30. : 제15차 한·중 어업공동위원회 개최(중국)
 - 불법·비보고·비규제 어업방지를 위한 공동합의문 채택
- 한·중 어업지도단속 공무원 교차승선(3회 / 4월, 10월, 11월)
- 중국어선 불법조업 단속 및 진입차단(해경): 검거 36척 /진입차단 6,706척

- 「서해 5도 지원 특별법」 일부개정(개정 2015.7.21, 시행 2016.1.20.)
 - 불법조업 방지시설 및 어구 피해발생시 어업인 지원근거 마련
- 중국어선 불법조업으로 인한 어구피해(2014.11월 발생) 관련 생계 대책비 지원(2015.12)
 - 백령·대청어업인 77명 / 400백만원(옹진군 자체재원)

□ **향후 추진계획**

- 불법조업 방지시설 지원사업 확대 및 단속강화
 - 2016년도 불법조업 방지시설 예산 확대(10억 → 20억)
 - 중국어선 불법조업 단속 및 진입차단 강화(인천해경, 서해관리단)
- 한·중 어업공동위원회 공동합의문 이행
 - 불법·비보고·비규제(IUU)어업 방지를 위한 외교역량 강화(해수부)
 - 무허가어선 직접 몰수 대책 추진
 - 어획물운반선 체크포인트제도(지정된 10개 지점만 통과) 실시를 통해 어획량 허위보고 등 불법어업 방지 조치 강화
 - 서해 5도서 주변수역의 무허가 불법어업 방지를 위해 관리감독 강화 등

□ **참고사진**

원통2단 강제어초('14년. 1월 시설)	석재조합식 어초('16. 3. ~ 4월 예정)
33톤 / 11X11X13.2m	53.3톤 / 13.2X13.2X8.2m
	

항만공항정책과

- ① 동북아 국제 중심항 구축
- ② 항공정비·부품산업 기반육성
- ③ 지역물류 산업육성 및 경쟁력 강화

1 동북아 국제 중심항 구축

◇ 인천항 경쟁력 제고와 신성장동력 창출을 위한 유기적 항만 인프라 구축 및 창조적 정책방향 설정·추진

□ 인천항 경쟁력 제고를 위한 한·중항로 개방 및 원양항로 개설

- 신항의 조기 활성화 등을 위한 원양항로 개설 및 물동량 창출
 - 미주, 동남아시아 등 물동량이 급증하고 있는 국가(도시) 대상 중점 포트 마케팅 추진
- 한·중 FTA 체결 등 여건변화에 적극적 대응, 북중국 항만과 연계한 해운 항로구축
- 한·중 항로개방을 위한 대내·외적 노력 지속
 - 양국간 합의된 한·중항로 개방 이행 촉구 및 한·중 컨테이너 항로 단계적 전면 개방 추진

□ 신항 및 국제여객터미널 배후단지 적기조성 및 투자유치 지원

- 신항 물류체계 개선을 위한 배후 물류부지 확보 및 국내외 기업 유치를 통한 물동량 창출
- 국제여객터미널 배후 부지의 복합개발을 통한 개발시너지 확산 및 유효수요 창출
- 송도 6·8공구 등 인근 지역의 도시개발계획 및 투자유치계획과 연계한 종합적 효율적 개발 추진

□ 인천 국제여객부두(터미널) 건설 및 이전대책 [별첨]

- 인천 국제여객부두 및 터미널 건설(5,805억원, 2018개장)
 - 사업내용 : 8선석(크루즈 15만t×1, 카페리 5만t×1, 3만t×6), 국제여객터미널 1동(55천㎡)
 - 국제여객터미널 배후부지 복합개발 투자유치 등 협력 지원
- 국제여객터미널 이전에 따른 주변지역 상권 공동화 대비책 마련
 - 국제여객터미널 이전대책 TFT 구성·운영(분기 1회)
 - 국제여객터미널 부지 활용방안 연구용역 추진(IPA, 2016. 1월~)

□ 국제 크루즈 수용여건 개선 및 관광활성화

- 대형 크루즈 입항 급증에 따른 안정적 선석 확보 및 크루즈 관광객 수용여건 개선
 - 2016년 127항차 516천명 내외 예상(2015년 53항차 180천명)
 - 크루즈 관광객 및 승무원 대상 특별 프로그램 마련
 - 입항환영 전통공연, 포토존, 쇼핑존, 관광안내데스크, 셔틀버스 운영 등
 - 승무원(승선인원 30%)대상 인천 주요 관광지 및 전통시장, 쇼핑점 연계 셔틀버스 운영

【별첨】 인천 국제여객부두(터미널) 건설



토지이용계획

- 국제여객터미널 부지면적 : 1,325천㎡ (약 40만평) = 항만용지 17.6만평 + 배후부지 22.4만평
- 복합지원용지 : 430천㎡ (약 13만평)
- 복합지원용지 지정률 통해, 투자자의 다양한 Needs를 반영할 수 있는 유연한(Flexible) 계획 수립가능
- 사업지 동측 아임플류 2단지와의 통합 개발을 통해 기존 송도 국제도시와의 도시기능 연계

(단위 : 천㎡)

구분	합계	국제여객터미널	아임플류2단지
합계(㎡)	3,950 100%	1,325 100%	2,625 100%
주상복합용지	54 1.4%	-	54 2.0%
복합지원용지	625 15.8%	430 32.5%	195 7.4%
연구시설	134 3.4%	-	134 5.1%
물류시설	1,156 29.3%	-	1,156 44.0%
공공시설	1,980 50.1%	895 67.5%	1,086 41.4%

- 복합지원용지
- 상업시설
- 물류시설
- 공원, 녹지
- 주상복합용지
- 연구시설
- 항만시설
- 공동주택
- 공공시설



- ◇ 우리시 경쟁력인 인천공항, 인천경제자유구역, 구도심 산업단지 활용
- ◇ 창조경제 기반의 항공정비 · 부품산업을 육성, 인천시 산업구조 경쟁력 강화 및 양질의 일자리 창출

□ 추진전략

- 인천공항(항공정비특화단지) ↔ 경제자유구역(항공산업 산학융복합) ↔ 구도심산업단지(자동차 산업 연계 항공부품제조)

□ 추진계획

- 항공산업 육성 거버넌스 구축 및 운영 활성화
 - 인천시 항공정책위원회(전문가 자문 및 심의)
 - 항공정책 민관협력회의(시민소통 및 협력체계구축)
- 항공산업 산학융복합지구 조성 추진
 - 국비확보 : 산업통상자원부 산학융합지구사업 공모 또는 예비타당성 사업(2016) ※정책과제
- 인천공항 항공정비특화단지 (예정부지 35만평 既확보) 기업유치
 - 전문항공정비서비스 제공 및 동북아 항공기 부품 허브 조성
 - 인천시-인천공항 공동 투자 유치 전략 수립 추진
 - 우리나라 해외외주 항공정비금액 : 1.35조원(2013)
- 구도심 산업단지와 연계한 항공부품 제조분야 중소기업 육성
 - 주관기관 : 인천항공자동차센터(인천TP, 2.5억원)
 - 항공부품산업은 기술기반의 다품종 소량생산으로 중소기업에 적합

- 인천시 항공부품 제조산업 수요조사 결과(2014.11.)
 - 조사표본수 : 500개사
- 인천시 항공부품 육성 선도기업 선정 (2015.10.)
 - 선정기업 : 10개사
 - 항공부품 전환의사가 있는 기업중 기술과 잠재역량 우수기업

- 선정된 기업을 대상으로 글로벌 사업화 전략방안 수립
- 공동사업 해외기업군 발굴 및 기업매칭
- 항공관련 기관 협업 및 유치
 - 인천창조경제혁신센터 : 항공엔진 정비기술등을 활용한 신성장 동력 창출
 - 인천시 항공자동차 센터 : 부품산업관련 기업 기술공동개발 및 기업육성
 - 항공안전기술원 : 현 인천(영종)에 위치함. 이전계획 반대에 공항공사와 공동대응

◇ 인천지역의 중소물류업체 구조개선 및 인천국제물류산업 전시회 개최 등을 통한 지역물류산업 육성 및 경쟁력 강화

□ 지역 중소물류기업체 구조개선

- 중소 물류창고업체를 대상으로 물류공동화 협동조합 설립
 - 추진방법 : 협동조합기본법에 의거 협동조합 설립·운영
 - 설립기준 : 법정 발기인 수 30인 이상, 법정 최저출자금 4천만원 이상
 - 협동조합 설립·운영으로 단기적인 부대사업의 협업을 통한 경쟁력 향상과 공동사업의 토대 마련 및 물류창고사업의 선진화 도모

□ 강화군 중소기업 공동물류 지원사업

- 강화산단 및 강화지역 중소기업체들을 대상으로 공동물류센터 조성·운영으로 물류체계 개선을 통한 원스톱 물류 서비스 실현
 - 위 치 : 강화군 강화읍 옥림리·월곶리 일원(강화산업단지 내)
 - 사 업 비 : 3,106백만원(국비1,053, 시비526.5, 군비526.5, 민자1,000)
 - 규 모 : 3,305m², 2층 2,310m²
 - 추진계획 : 컨설팅('15년~'16년), 실시설계('16년), 물류센터 조성·운영('17년)

□ 인천국제물류산업전시회 개최 (신규)

- 인천국제물류산업전시회 통한 항만·공항 중심 글로벌 물류네트워크 기반구축 및 국제물류 비즈니스 여건 조성으로 물류산업 경쟁력 확보
 - 기 간 : 2016. 11월중(4일간)
 - 장 소 : 송도컨벤시아 전시장
 - 규 모 : 70개사 200부스 / 참관객 10,000명
 - 사 업 비 : 250백만원(시비200, 민자50)
 - 전시품목 : 공항·항만물류서비스, 물류정보화 IT솔루션, 포장·보관·창고 자동화 시스템 등

해양도서정책과

- ① 도서지역 여객선 운임 지원 및 섬 방문 활성화 추진
- ② 「매력있는 섬 만들기 사업 원년의 해」 추진
- ③ 깨끗한 바다 조성 및 생태보존 사업 추진

1

도서지역 여객선 운임 지원 및 섬 방문 활성화 추진

◇ 도서지역의 정주여건 개선과 섬 관광 활성화를 위한 여객운임 지원 추진 및 접근성 확보를 위한 정책적인 방안 마련

□ 안정적인 여객선 운임 지원 정책 운영

○ 여객운임의 지속적인 지원 추진

- 도서지역 주민 지원 : 9,265백만원 [2015년 대비, 321백만원(3.6%) 증액]
 - 여객선 : 주민부담 [3만원 ↓ (5천원), 3~5만원(6천원), 5만원 ↑ (7천원)]
 - 차 량 : 정규운임의 20% 지원
- 인천시민 지원 : 3,147백만원 [2015년 대비, 147백만원(4.9%) 증액]
 - 정규운임의 50% 지원

○ 제한적인 탄력 운임제도 운영 도모

- 선사의 안정적 운항 확보를 위해 탄력운임제 및 유류할증제 운영(해수부)
- 선사 및 해양수산부와 적절한 인상(안) 협의 추진
 - * 주말 탄력운임제 : 토·일요일, 공휴일 등도 할증 추진 (2015년 이후 시행)
 - * 유류할증제 : 유가 급격 상승시, 선사 차액 보존 (2016년 이후 시행)

□ 해상교통 접근성 향상 방안 용역 추진 (신규)

- 도서 주민의 이동 편리성과 도서지역의 관광 활성화를 위해 접근성 및 대체 교통수단 검토
- 대중교통 요금제 도입 및 운임체계 실태 분석 등

- ◇ 도서·접경지역의 경제발전과 주민의 복지향상 도모
- ◇ 섬의 다양한 자원을 활용한 특화된 맞춤형 사업 발굴

□ 서해5도민 정주여건개선 사업 지원

- 주민생활지원비 지원 : 8,038백만원
 - 정주생활지원금(3,418백만원), 생필품 해상운송비(1,600백만원), 교육비(143백만원), 노후주택개량(2,877백만원)

□ 특수상황지역 개발사업 지원

- 도서·접경지역 사업 지원 【31건 / 40,181백만원(계속23, 신규8)】
 - 기초생활기반, 지역소득, 지역경관, 지역역량강화
 - * 중구(1건/106백만원), 강화군(11건/26,496백만원), 옹진군(13건/13,579백만원)

□ 매력있는 섬 만들기 공모사업(신규)

- 기간 : 2016년 ~ 2018년(3개년)
- 대상 : 3개 섬마을(33개 유인도서 중 선정)
- 방법 : 주민공모사업(마을기업, 마을공동체, 주민단체 등 비영리단체)
- 내용 : 비경, 특산물, 천연물 등 섬경관·특색 섬마을 가꾸기 사업 등
- 예산 : 2억원(섬 프로젝트 추진 예산활용)

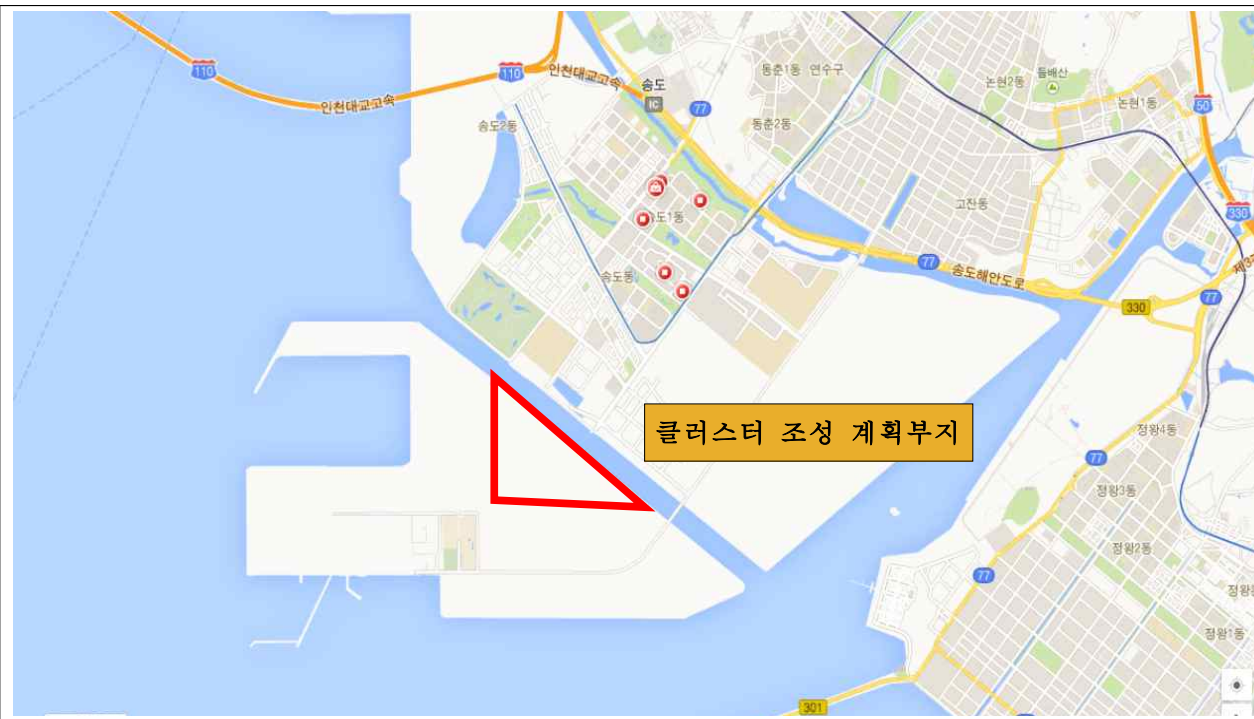
□ 인천 도서발전기본계획 제2차 수립

- 인천 도서발전기본계획 기본현황 조사가 완료됨에 따라 구체적인 특성을 살린(3색 3맛 3경) 콘텐츠 사업 발굴
 - 도서별 현안 조사 및 분석 시 인하대학교 씨그랜트센터와 협업
 - 찾아가는 섬 맞춤형 정책 추진(컨설팅, 주민 대화, 토론회 등)
 - * 인천해양도서 발전 토론회 실시('15.11.4), 인천도서발전기본계획 자문단 회의('15.11.26)

□ 송도 마리나 산업 단지 조성 및 섬 마리나 기존사업 추진

- 해수부에서 매립중인(2020년 완료) 송도 10공구에 마리나 산업단지 조성(항만배후시설 → 마리나산업단지)
 - 경제청에서 추진 중인 워터프론트 기본설계에 반영
 - 용역결과에 따라 종합적인 계획을 수립 해수부와 적극 협의 추진

【별첨】 마리아 항만 예정구역 위치도



3

깨끗한 바다 조성 및 생태보존 사업 추진

- ◇ 한강 및 육상발생 쓰레기 집중수거 및 바다 부유쓰레기 수거와 운반으로 깨끗한 바다 조성
- ◇ 지역주민의 삶의 질 향상을 위한 해양보전 및 생태계 복원사업 추진

□ 청정한 인천앞바다 만들기

- 한강 및 육상에서 발생한 쓰레기를 하구 및 바다에서 수거 · 처리
 - 부유·해안·해양쓰레기 ⇒ 차단막 설치, 취업취약계층 고용하여 처리
 - * 사업비 : 82억 [국비 35%, 3개시·도 분담금 65%(인천50.2%, 서울22.8%, 경기27%)]

□ 해양생태계 · 습지 · 갯벌 보호로 생물 다양성 유지

- 송도갯벌 · 옹진 장봉갯벌 · 대이작도 주변 해역 관리 및 강화 갯벌 복원으로 생태계 기능 회복 및 생태관광 활성화 도모
 - 보전계획 수립, 갯벌생태 교육 · 홍보, 탐방로 조성 · 보수 등
 - * 해양보호구역 관리(582백만원), 갯벌(강화 선두리~동검도) 생태계 복원(1,667백만원)

□ UN기구[YSLME 사무국] 운영

- 한·중·북과 UNDP의 공동 협력 하에 자원 남획, 과도한 연안개발 등으로 훼손된 황해 환경의 지속 가능한 이용 및 관리
- 사무실 배치 및 우리시 지원 사항
 - G타워 18층 사무인원 3명 근무, 연간 임대료 약 21백만원 지원

□ 해양산업 활성화 추진 계획 수립

- T/F팀 운영
 - 운영내용 : 기초조사 및 자료수집, 전략도출, 관계기관 간담회, 기본계획 수립
- 분야별 추진사항
 - < 해양바이오 >
 - 해양생물자원을 고부가 제품 핵심 소재로 활용하는 방안 검토
 - 바이오센터 등 관련기관과 연계된 지원시스템 구축 등
 - < 해양레저(마리나) >
 - 마리나 산업단지 조성 계획, 레저스포츠 시설 및 해양레저 저변확대 마련

항만공항시설과

- ① 글로벌 허브항만 도약을 위한 인프라 구축
- ② 인천국제공항 3단계 건설공사

1

글로벌 허브항만 도약을 위한 인프라 구축

◇ 인천항 및 경인항을 글로벌 허브항만으로 도약하기 위한 기반시설 인프라 구축 추진

□ 인천항만 기본계획

- 우리시 대상 항만
 - 국가관리무역항 : 인천항(내항, 남항, 북항, 신항), 경인항(경인아라뱃길)
 - 국가관리연안항 : 용기포항, 연평도항
- 시설현황
 - 시설 : 방파제 2,423m, 안벽 24,556m, 물량장 1,443m, 잔교 21기
 - 시설능력 : 접안능력 119선석, 하역능력 1,414천TEU
- 인천항 항만기능 재정립
 - 내항은 시민이 해양에 접근 가능하도록 재개발 추진
 - 남항은 국제여객터미널 및 크루즈 부두로 운영
 - 신항은 국제물류 거점 항만인 컨테이너 전용부두로 건설
 - 북항은 원목, 철재, 잡화 부두로 특화 운영

□ 인천 신항 건설 [1-1단계 : 6선석]

- 선진 컨테이너항만 건설로 해운과 항공의 물류서비스를 제공하고 미주와 유럽의 교차항만으로 발전시켜 환황해권 물류중심항만으로 개발
 - 인천신항 [1단계] 개발계획 및 상부공사 착공(2014. 4.25)

구 분	A 터미널(3선석)	B 터미널(3선석)
운 영 사	한진컨소시엄	선광컨소시엄
사업내용	3천TEU×1, 2천TEU×2	3천TEU×1, 2천TEU×2
사업기간	'09. 4. ~ '16 상반기.	'09. 4. ~ '16. 12.

- 인천 신항 개장 1선석 (2015년 6월) / 2016년 상반기 5선석

□ 인천 신항 항로 증심(増深) (14m→16m)

- 청도 등 북중국 항만을 기항하는 원양선사 항로 유치 및 국제경쟁력 강화와 동북아 물류허브항만으로서의 우위 확보
 - 인천 신항 증심준설 실시설계용역 완료 (2014.8.29. ~ 2015.2.26.)
 - 인천 신항 준설공사 착공 : 2015년 12월
 - 공 사 비 : 1,477억원
 - 공사기간 : 2015.12. ~ 2018. 3.

- ◇ 증가지속적으로 하는 항공수요에 적기 대응하고 24시간 운영이 가능한 동북아 허브공항의 육성 필요
(여객수송 부문 세계 9위, 화물수송 부문 세계 2위)

□ 사업개요

- 사업기간 : 2009 ~ 2017년(9년)
- 총사업비 : 4조 9,303억원
- 규 모
 - 제2여객터미널, 화물터미널, 교통센터, 여객계류장 등

□ 중점추진 계획

- 항공수요 증가에 따른 현 여객터미널 및 기반시설 용량이 2017년 전후로 포화가 예상됨 (현재 : 4,400 ⇒ 3단계 이후 : 6,200만명)
- 제2여객터미널, 접근교통 등 기반시설 건설추진(2017년 완공예정)
 - 2017년말 개항목표 제2여객터미널 건설추진(연면적 384천㎡)
 - * 금년 목표 공정율 : 37.6%
 - 진입도로 : 공항입구(JCT)~제2여객터미널(L=11.2km), '15.11월 공정율: 38.6%
 - 연결철도 : 제1여객터미널~제2여객터미널(L= 6.4km), '15.11월 공정율: 57.1%
 - * 전체 공정율 금년 목표 45.7%, '16년 목표 85.4%(예정)

□ 우리시 역할

- 「수도권신공항건설촉진법」에 의한 실시계획승인 협의 완료(2014. 5월)
 - ⇒ 동북아 허브공항의 인프라 구축으로 공항관련 산업 추진 기반확보
 - ⇒ 인천시가 관리중인 자동차 전용도로(L=5.672km)를 도로의 주요 이용객이 제2여객터미널 여객인 점을 감안 공항공사에서 유지 관리 함으로써 연간 약3억원 예산절감

수 산 과

- ① 어업기반 조성 및 어선안전관리 강화
- ② 지역 특산 수산물 고부가가치 산업 육성
- ③ 국가어항 지정 확대 추진
- ④ 노후어업지도선 대체 건조
- ⑤ 고부가가치 품종 채취방법 개선
및 어장 확대
- ⑥ 유용 수산자원 생산·방류 및 시험연구
- ⑦ 수산기술 보급 및 전문 수산인력 양성

1

어업기반 조성 및 어선안전관리 강화

- ◇ 어업기반시설 조성 및 조업여건 개선을 통한 어촌정주 여건 강화
- ◇ 어업인 안전교육 강화 및 연근해 어선 안전장비 지원으로 어업인의 생명과 재산보호

□ 지방어항 건설 확충을 통한 지역경제 활성화

- 자연재해 피해를 최소화하고 안전한 어업환경을 조성하여 어업인들의 원활한 어업활동 제공 확대로 지역경제 활성화 도모
 - 지방어항 건설 추진(답동항, 소연평항, 도우항 / 69억원)

□ 살고 싶은 어업인 복지구현

- 어업생산 소득이 낮고 정주기반이 열악한 섬 등 취약 어촌지역 지원을 통한 어촌정주의욕 증진
 - 낙도지역 어업인 작업환경 개선 2개소/2억원
 - 조건불리지역 수산직불제 지원 확대(년/가구 당 50만원 지급)
 - * 850가구('14년도) → 1,066가구('15년도) → 1,087가구('16년도/잠정)
 - 어선원 및 어선 재해보상보험료 확대 지원(115백만원, 890척)
 - * 어선원보험 당연가입 대상 확대 : 5톤 이상(560척) → 4톤 이상(740척)
 - 피해보전 직접지불금 지원 확대 * 3건('15년도) → 5건('16년도/잠정)

□ 불법어업 근절을 통한 어업질서 확립

- 고질적 불법어업에 대한 엄정한 법집행으로 어업질서 확립
 - * 5월(산란기), 7월 ~ 8월(꽃게 금어기), 10월(성육기) 집중 단속 실시
 - * 중점 단속대상 : 어구사용량 초과, 어린고기 포획, 불법어획물 유통·판매 등

□ 어업인 교육 강화 및 안전장비 등 지원

- 어업인 안전교육 강화 및 장비·설비등 지원으로 생명과 재산보호
 - 어선(낚시어선 포함) 어업인 교육 및 안전점검 실시(1,000명, 약250척)
 - 노후기관 대체 확대 추진(20억원, 59척)
 - 어선사고 예방시스템 구축(76백만원, 88척)
 - * 초단파대무선전화(VHF-DSC), 자동소화시스템 구축, 구명조끼 보급
 - 소형어선 인양기 및 다목적 크레인 지원(4대/320백만원)

◇ 지역 수산물의 다양한 상품개발 및 가공산업을 통한 부가가치를 높여 어업인 소득 증대와 수산물 유통 활성화 도모코자 함

□ 수산물 판매촉진을 위한 MOU 체결

- 우리시와 이마트 MOU 협약서 체결('16. 1월 중)
 - 수산물의 원활한 수급과 인천시 브랜드 및 지적재산권 사용 협조
 - 특산 수산물을 고품질 가공식품으로 개발하여 이마트 유통망을 통한 홍보 및 판매

□ 수산물 경쟁력 강화와 고부가가치산업 육성

- 한·중 FTA 대비 수산업 경쟁력 강화를 위한 직·간접 사업 확대 추진
 - 수산물 냉동냉장시설 등 유통관련 사업 7건/1,690백만원
 - 품질이 우수하고 중국인이 좋아하는 해삼 대량 생산을 위한 기반 조성
 - 서식 시설 확대를 위한 투석, 우량종묘 방류, 적지 조사 실시
 - 백령·대청 고유 품종 보전 사업 추진

□ 지역 대표 수산물 판매 촉진 및 홍보 강화

- 지역 대표 수산물 소비촉진 및 홍보 강화
 - 꽃게, 새우젓 수산물 직거래 장터 개설(매년 지역별 총 2회)
 - 국내 및 해외 전시회·박람회 참가 지원(3회) 및 시장품질인증 지정
 - 수산물 포장용기 및 유통물류비 지원을 통한 소비촉진(5개 군·구)

□ 우량 품종 대량 생산을 위한 어업기반 마련 및 수산자원 보호

- 수산자원회복을 위한 수산종묘 방류 확대(800만미/2,331백만원)
- 수산자원 서식처 조성을 위한 인공어초 설치(4개소/1,873백만원) 및 연안바다목장 조성(2개소/2,000백만원)
- 노후된 양식어장 정비(250ha/475백만원) 및 유해생물 구제(1개소/505백만원)
- 어업인 소득증대를 위한 맞춤형 지원사업 추진(7개사업/2,335백만원)

3

국가어항 지정 확대 추진(현안)

◇ 어선세력 증가 및 수산업 여건 변화로 지방 및 어촌정주어항을 국가어항으로 지정, 대규모 기반 시설확충 및 시비 예산 절감

□ 어항현황

- 총 52개항 (국가어항 5, 지방어항 15, 어촌정주어항 32)

□ 추진개요

- 대상항 : 2개소(소래항, 진두어항)

【소래항】

- 현 실 태 : 어촌정주어항으로 구청장이 지정
- 국가어항 지정 : 2016년(해양수산부 지정)
- 사업비 및 주요시설 : 237억(전액 국비)/위판장, 직판장, 물량장 등

【진두항】

- 현 실 태 : 지방어항으로 시장이 지정
- 국가어항 지정 : 2017년(해양수산부 지정)
- 사업비 및 주요시설 : 지정 후 '17년도 기본계획 용역 결과에 의함

□ 추진실적

- 2014. 5. 14. : 국가어항 신규지정 추천 제출(시 → 해양수산부)
- 2015. 1. ~ 4. 27. : 국가어항지정 대상항 발표 및 용역(최종) 보고회
- 2015. 9. ~ 11. : 신규 국가어항 지정 관련 업무협의(해수부, 시, 군·구)

□ 추진계획

- 2015. 12. ~ 2016. 2. : 국가어항지정관련 관계기관 업무협의(시)
- 2016. 3. ~ 4. : 전략환경영향평가 관련 주민설명회 및 공청회 개최
- 2016. 6. : 국가어항 신규지정 고시 예정(해수부)

□ 문제점 및 대책방안

- 현 소래어시장은 개발 계획에 미포함 되어 찬반 논란 예상
- 시흥시 월곶항을 포함하여 추진 예정으로 사업비 증가 및 개발 지연 우려
- ☞ 해수부와 지역 국회의원과 지속협의 및 합리적 방안 마련 추진

□ 기대효과

- 어촌정주어항 및 지방어항을 국가어항으로 전환함에 따라 재정부담 완화
- 어항 인프라 지속 확충으로 어업인 편의 제고
- 문화·관광·레저 기능을 갖춘 다양한 관광수요 부응

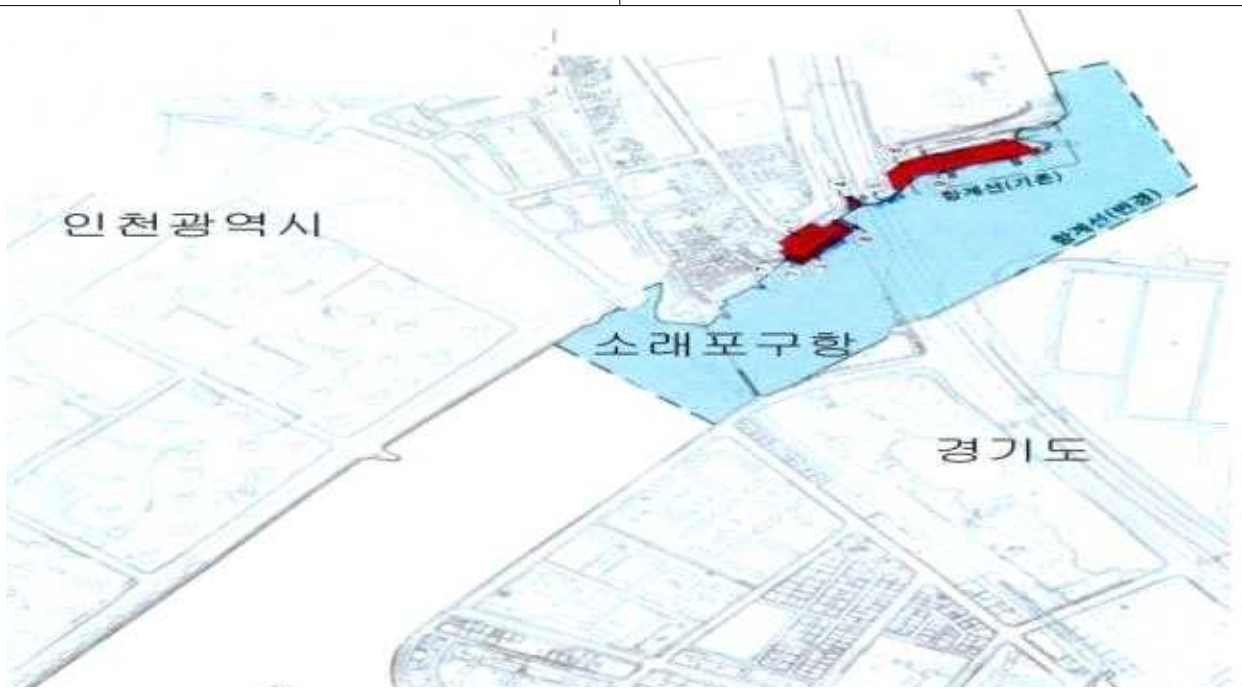
□ 참고사진



소래항(남동구)



진두항(용진군 영흥면)



세부 위치도(소래항)

4

노후어업지도선 대체 건조(현안)

◇ 어업지도선(인천 214호) 노후(선령: 38년)에 따른 선체부식으로 정상적인 조업지도가 불가함에 따라 대체 건조를 통한 안전조업 지도

□ 추진개요

- 사업명 : 노후 어업지도선 대체건조
- 사업기간 : 2016년 ~ 2017년
- 사업비 : 8,200백만원(지특 4,100 시비 1,025 군비 3,075백만원)
- 사업량 : 100톤급(강선), 속도 30knot 이상

□ 추진실적

- 2008. ~ 2014. : 예산 미반영
 - 해수부, 행자부, 기재부에 국비지원을 지속적으로 건의했으나 미반영
- 2015. 1. ~ 11. : 어업지도선 건조사업 추진 협의(기재부, 해수부, 시)
 - '16~17년까지 5,125백만원(지특예산)을 어항건설 사업비로 추가 지원하고 용진군은 자체예산으로 지도선 건조사업 추진 합의
 - ※ '16년도 용진 어촌정주어항 건설 사업비 : 30억원(국 24, 시 6)

□ 추진계획

- 2015. 12. ~ 2016. 3. : 어업지도선 건조 실시설계 용역
 - 인천 214호 용도 폐지 및 매각 추진 예정(용진군) / '15.10.16일 계선 신청
- 2016. 5. ~ 2017. 12. : 어업지도선 착공 및 준공
 - 사업 착공 후 행자부 특별교부세 일부(약10억) 지원건의 추진

□ 참고사진



인천 214호



선저부 부식(파공)으로 선내 해수 유입

5

고부가가치 품종 채취방법 개선 및 어장확대(현안)

◇ 고부가가치 품종의 포획·채취방법 개선을 위해 어장관리선(잠수기)을 이용한 시험어업 추진으로 어업인 소득증대 도모

□ 현황 및 실태

- 대상품종 : 키조개, 해삼, 전복
- 면허건수 : 159건/1,710ha(패류양식어업, 마을어업 등)
- 생산량/생산고 : 560톤/5,195백만원('14년)
- 현 실태 : 우리시에는 키조개, 해삼, 전복을 포획·채취할 수 있는 관리선 및 허가어선이 없어 타 시·도 어선을 임차, 총 생산금액 50~60%를 임차비로 지불하고 있는 실정임.

□ 추진개요

- 기간 및 장소 : 2016년 / 2개소(옹진군 백령면, 자월면)
- 방 법 : 어촌계 어장관리선을 이용한 포획·채취
- 추진기관 : 인천광역시(행정지원), 수산자원연구소(자원조사), 옹진군(예산지원), 옹진수협 및 어촌계(어장관리선, 잠수장비·인원, 판매지원)
- 적지현황

적지 총면적	기 개발면적	미 개발면적	비 고
2,450ha	1,710ha	740ha	옹진

□ 추진실적

- 2009. 8. ~ 2014. 7. : 포획·채취방법 개선요구 6회(인천시→해양수산부)
- 2015. 6. 23 : 마을어업 등 포획·채취방법 개선(안) 협의(해수부)
- 2015. 10. 2 : 마을어업 등 포획·채취방법 개선을 위한 시험어업 신청(인천시→해수부)
- 2015. 12. 10. : 마을어업 관련 시도 협의회 실시

□ 추진계획

- 2016. 1. ~ 12. : 시험어업 추진
- 2016. ~ 2020. : 고부가가치 품종 개발 확대
 - 어장개발 건수 : ('15년) 159건 → ('20년) 190건 20% 증가
 - 어장개발 면적 : ('15년) 1,710ha → ('20년) 2,150ha 26% 증가
 - 연간 생산량 : ('14년) 560톤 → ('20년) 850톤 52% 증가
 - 연간 판매고 : ('14년) 2,195백만원 → ('20년) 3,600백만원 64% 증가

□ 기대효과

- 시험어업을 통해 어촌계 직접 생산으로 타 시도 어선 임차비용 지불 없이 실질적 어업인 소득 향상
- 신규 어장개발 및 확대로 어업생산량 증가와 어업인 소득 증대

□ 참고사진



잠수기어업 모식도



잠수기어업 장면



키조개 생산 모습

- ◇ 부가가치가 높고 지역특성에 적합한 수산종묘 생산·방류와 연구 개발을 통하여 수산자원 증대 및 어업인 소득 증대 도모
- ◇ 지역특산물의 산업화로 지역경제 활성화 연구 및 연안어장의 지속적인 조사를 통한 어장의 효율적 관리

□ 유용 수산자원 생산방류

- 연안환경에 적합한 고부가치 방류품종 개발을 통해 다양한 품종의 수산종묘 방류 및 종묘생산 기술 보급
 - 어류 · 갑각류 · 패류 자원 210만미 생산 및 방류/ 332백만원
 - 참조기(10만미), 꽃게(110만미), 동죽(45만미), 해삼(45만미)

□ 양식품종 및 수산기반 확대를 위한 시험연구

- 다양한 고부가가치 품종 연구 및 기술 축적으로 어업인 소득증대 도모
 - 어류 · 갑각류 · 패류 자원 종묘생산 시험연구/ 72백만원
 - 민어 · 홍합 · 민꽃게 등 → 종묘생산 및 기술 체계 확립
- 생산성이 저하된 패류양식어장에 새로운 대체품종 개발
 - 개체굴 · 개불 종묘생산 및 방류 → 생산량 감소 어장에 대한 대책 마련/ 46백만원

□ 수산특산물의 산업화와 지역경제 활성화 연구

- 꽃게 산업화(지역연고산업육성사업) 연구/ '14.3.1~'17.2.28(2단계 3년)
 - 인천꽃게를 브랜드·산업화를 통한 우수제품 · 기업육성으로 경제 활성화/ 116백만원

□ 연안어장 생태환경 조사

- 바지락 양식어장 서식장 파괴로 인해 생산량 감소를 유발하는 쪽 분포 실태 조사 및 구제방법 강구/ 14백만원
 - 쪽 분포량·수질·퇴적환경 조사 연구 → 용진군 영흥면 해역

- ◇ 지속 가능한 어업생산기반 구축 및 기술 보급
- ◇ 청·장년의 어촌정착 유도로 수산전문인력 체계적 육성
- ◇ 어업인과 함께하는 현장서비스로 고객만족도 향상

□ 지역 적품종 기술개발 보급 및 수산생물질병 방역

- 주요품종 양식 단계별 적기 기술지원, 대체품종 개발 보급
 - 양식어장 예찰 및 기술보급 : 12회, 9백만원
 - 패류 시험양식 : 1개소, 41백만원
 - 해삼 연구교습어장 운영 : 1식, 45백만원
- 수산생물전염병 예방 및 체계적인 관리시스템 구축
 - 수산생물 질병 방역사업 : 예찰 및 양식어업인 교육 등, 30백만원
 - 위해생물(기생충) 구제사업 : 어류양식장 71개소, 10백만원

□ 맞춤형 기술 교육을 통한 수산전문인력 양성

- 수산정책 의견 수렴과 반영을 위한 어촌지역 확산교육 추진
 - 어촌지도자협의회 운영 및 수산업경영인 활성화 지원, 36백만원
- 자질함양과 특화 맞춤형교육 추진으로 경쟁력 제고 및 자생조직 활성화 도모
 - 교육 36회, 43백만원

□ 수산어업 지원을 통한 지속가능한 어업생산기반 조성

- 도서·벽지 취약지역 안정적인 조업여건 조성 및 사고 사전 예방
 - 어업용기자재 이동수리소 운영 : 3개지역, 90백만원
- 소비자에게 수산물 원산지의 정확한 정보제공과 수산물 유통질서 확립 도모
 - 수산물 원산지 표시 지도·단속 : 연중, 10백만원
 - 수산물 원산지 표시관 제작·배포(8,000개) 및 명예감시원 운영(65명)
- 전문가 및 어업인을 참여시켜 우리지역 특성을 고려한 자원회복 사업 추진
 - 꽃게 수산자원 회복 추진 : 위원회 운영 및 홍보, 10백만원