

인천의 꿈, 대한민국의 미래

2016 주요업무계획

2015. 12.

목 차

I . 일 반 현 황	2
II . 2015년 성과와 평가	5
III . 2016년 정책여건과 목표	14
IV . 주요업무 추진계획	24

I . 일반현황

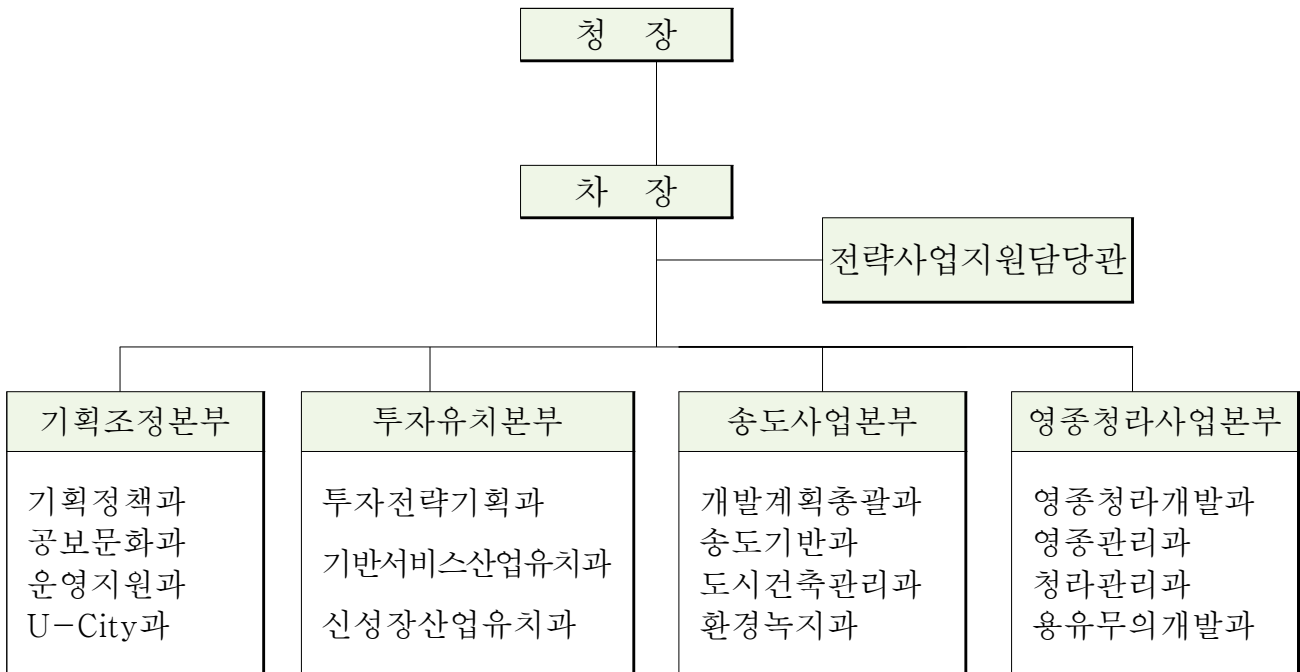
1 일반현황

□ 기 구 : 4본부 1담당관 15과 (63담당)

□ 인력(정/현원) : 326/314명(경력직 284/270, 임기제 42/44)

□ 조직표

(‘15. 12. 14 현재)



□ 예 산

(단위 : 백만원)

구 분	2015년	2016년	내 역		
			인건비	물건비	사업예산
계	630,211	423,422	291	13,462	409,669
전략사업지원담당관	355	1,107	0	1,057	50
기획조정본부	377,078	139,183	227	10,012	128,944
투자유치본부	30,590	33,594	0	770	32,824
송도사업본부	175,946	183,858	24	811	183,023
영종청라사업본부	46,242	65,680	40	812	64,828

* 사업예산 : 연구개발비(207), 304(경상이전)~800(예비비 및 기타)

2 주요 현황 및 통계

□ 인구수

(단위 : 명, 2015. 12. 14 기준)

지구 \ 연도	2010	2011	2012	2013	2014 (외국인수)	2015 (외국인수)
계	80,575	118,188	158,229	194,325	219,857 (3,683)	237,036 (4,264)
송도	41,425	55,178	61,608	71,792	85,197 (1,938)	95,138 (2,317)
영종	34,687	37,235	41,170	52,145	57,427 (1,020)	60,880 (1,178)
청라	4,463	25,775	55,451	70,388	77,233 (725)	81,018 (769)

□ 개발률

(단위 : %, 2015. 12. 14 기준)

구분	면적	매립	개발진척률
합계	123.8km ²	28.98km ² (61.1%)	65.6km ² (56.7%)
송도	53.4km ²	47.18km ² 중 28.98km ² (61.1%)	31.4km ² (58.9%)
영종	52.6km ²	-	21.8km ² (41.4%)
청라	17.8km ²	-	12.46km ² (70.0%)

□ 2015 FDI 현황

(단위 : 백만불, 2015. 12. 14 기준)

구분	~ 2009	2010	2011	2012	2013	2014	2015	계	비중(%)
송도	230	242	360	216	786	1,524	577.7	3,935.7	49.4
영종	151	115	193	1,894	157	180	627.4	3,317.4	41.6
청라	566	144	-	-	-	10	1.1	721.1	9.0
계	947	501	553	2,110	943	1,714	1,206.2	7,974.2	100

* 12억 6백만불로 목표대비 79% 실적, 8개 FEZ의 FDI의 88% 차지

□ 외투기업

(단위 : 개, 2015. 12. 14 기준)

지구 \ 연도	2010	2011	2012	2013	2014	2015
계	37	48	53	66	74	75
송도	27	36	40	52	56	57
영종	6	8	9	9	12	12
청라	4	4	4	5	6	6

II. 2015년 성과와 평가

1] 주요성과

《일반분야》

◆ 경제자유구역청의 재원확보 및 예산절감 등을 통한 안정적인 사업추진
여건 마련 및 원도심을 포함한 인천 지역사회공헌

* 재원확보 등 : 성과평가 국고 10.7억원, 토지매각 315-1 등 7필지(7,555억원) 등

* 지역사회공헌

⇒ 인천주택시장건인(시 전체물량의52%)/나눔프로젝트 2억원

□ 2015년도 경제자유구역 성과평가 1위 달성

- 5개 경제자유구역청 대상 산업부 성과평가 및 인센티브 10.7억 원 교부
※ 5개년(2011~2015) 성과평가 4회 1위 달성 및 총 46.7억 원 국고지원

□ 효율적인 토지매각 등을 통한 시 재정안정화 기여

- 예정가액 대비 높은 낙찰률로 세외수입 추가확보(약 849억원)
※ 매각현황 : 315-1 등 7필지(7,555억원)

□ 경제자유구역 5대 특례사무 자치구 이관 성공적 추진

- 5대 특례사무 자치구 이관의 성공적 추진을 통해 경제자유구역
본연의 업무인 도시개발 및 투자유치 활성화 기반마련
※ 5대 특례사무 : 생활폐기물, 하수도, 공원·녹지, 옥외광고물, 도로

□ IFEZ U-City 도시모델 해외시장 개척

- 기획재정부와 미주개발은행(IDB)에서 발주한 콜롬비아 스마트 시티
계획 수립사업에 IFEZ 컨소시엄 수주(타당성 용역중)
※ 미래부 2016 종합 마스터플랜에 U-City 해외사업 포함시 기획재정부
예산지원 계획
- 몽골(에르드네트市 & 다르한 市)U-CITY 사업 의향서 제출

□ 인천의 주택시장 견인

- 장기미분양 해소에 따른 부동산 투자심리 부담해소
 - 미분양세대 현황 : 2,120세대('14) → 1,208세대('15)
- 인천시 전체 공동주택 공급물량의 52% 공급
 - 총 24건 23,198세대 등 13건 12,035세대

□ 지역공헌사업추진

- IFEZ 개발성과를 원도심지역과 공유하는 나눔프로젝트 추진(2억원)
 - ※ 축구교실, 과학캠프, 도서지원, 컴퓨터지원, 필수품지원, 경제청직원 우수리 사업 등

□ 한중 FTA 지방경제협력 시대 개막

- 중국을 제2의 소비시장으로 만들기 위한 중국시장 진출 교두보 확보
 - ※ 威海기업인 초청 투자설명회(2015.4.28.), 威海 전자상거래대회 참가(2015.5.5.~5.8.)
 - 인천-웨이하이시 지방경제협력 합의서 체결(2015.7.22)
- IFEZ 송도 내, 威海市에 대한 이해와 한중 무역상담의 장을 마련
 - ※ 웨이하이관 설치 완료 (2015.7.22.)

《투자분야》

- ◆ 2015년도 외국인 투자유치 신고금액은 12억 6백만달러로 전국 경제자유구역중 1위. * 2015년도 전체 FEZ FDI 신고금액의 88%차지

□ 외국자본 투자활성화를 위한 제도개선

- 인천국제공항 자유무역지대 용도변경('15.5)
 - 외국계기업, 및 중소기업에서 국내대기업 유치 가능
- 외국인의 연구관련 비자 체류기간 연장('15.10)

□ LOCZ복합리조트 건축허가 완료

- 국방부 고도제한으로 복합리조트 및 투자유치에 난항을 겪고 있는 미단시티사업의 고도제한 해소로 건축허가 완료 및 추가 투자유치에 탄력
- LOCZ 복합리조트 사업정상화를 위하여 제안서(180미터), 국방부 (114미터)이전 조율을 통한 경제청 최종합의 도출성과(150미터)
- 영종지구개발 정상화 및 해외자본유치라는 대내외적인 공신력 회복

□ 복합리조트 집적화, 복합화 및 대형화 추진

- 정부의 복합리조트 추가선정(2개소 내외)계획('15.1.16)에 따른 인천 지역 4개사* 사업제안 제출
 - * 임페리얼퍼시픽, 모히건썬 · KCC, 오션뷰, GGAM · 랑룬
- '16년 상반기 복합리조트 신규 투자사 최종선정 및 기 추진중인 복합리조트(LOCZ, 파라다이스시티)와의 시너지 효과를 통한 복합리조트 집적화,복합화,대형화 추진으로 대규모 일자리창출 및 관광 인프라 확충에 기여

□ 송도신세계 도심형 복합쇼핑몰 건립투자 유치

- 유통앵커시설 유치로 고용효과 극대화 및 지역경제 활성화
- 경제청 재무상황 개선 및 도시공사 재정건전화에 기여
- 송도 미매각 용지의 판매 활성화 기회

□ 신성장산업 투자유치

- 신성장산업 글로벌기업 투자유치(3개기업)
 - ※ 일본올림푸스 의료트레이닝센터('15.5), 독일브로제코리아(주)('15.6), 일본 미쓰비시전기('15.12)
- 입주완료 및 사업개시 (3개기업)
 - ※ 미국 P&W 항공엔진 MRO 시설준공('15.8), 영국헬러만 타이툰 자동차부품 제조 시설 준공('15.6), 독일리탈 산업용인클로저 제조 및 연구시설 준공('15.11)

○ 바이오 연구개발 지원 인프라 강화(3건)

- ※ 바이오 분석 지원센터 서비스 개시('15.2), 2015 글로벌 바이오 컨퍼런스 개최('15.6), 2015. 송도바이오 프론트 심포지엄 개최('15.11)

□ **기업본사 및 금융기관 유치**

○ 국내외 기업본사 및 지역본부 유치

- ※ 대우인터내셔널('15.1), 대우로지스틱스('15.1), 포스코 A&C('15.4), (주) 푸드림('15.4), 대우건설 플랜트사업팀('15.11)

○ 청라지구 금융산업인프라 구축 및 지역활성화 기여

- ※ 하나금융타운 통합데이터센터 착공('15.9)

《개발분야》

- ◆ 전체 단위개발사업지구(29개/123.8km²)의 개발률은 56.7%이며, 8개지구(8.43km²) 완료, 12개지구(66.03km²) 진행, 9개지구(49.34km²) 미개발
 - * (송도) 18개지구(53.4km²)중 4개지구(5.33km²) 완료, 8개지구(26.13km²) 진행, 6개지구(21.94km²) 실시계획 미수립 상태로 개발 진척률 58.9%
 - * (영종) 10개지구(52.6km²) 중 4개지구(3.1km²) 완료, 3개지구(22.1km²) 진행, 3개지구(27.4km²) 미개발 상태로 개발 진척률 41.4%
 - * (청라) 청라국제도시 1개 지구(17.8km²) 개발 중으로 개발 진척률 70.0%

□ **송도국제도시 매립 및 기반사업 추진으로 투자용지 적기공급 도모**

- 2015년까지 매립률 : 61.1%(47.18km² 중 28.98km² 매립)
- 송도5,7공구 기반시설 건설공사 완료
 - ※ 송도5,7공구 진입도로건설공사 외 5개사업(도로 44.5km, 5,505억원)

□ **사업계획 조정을 통한 랜드마크시티(6·8공구) 개발사업 정상화**

- 사업시행자(SLC)와 사업계획 조정 합의로 개발사업권을 환수하여 우리시 주도의 본격적인 개발사업 추진 기틀 마련
 - ※ 6·8공구 176만평 중 10만3천평을 제외한 개발사업권 환수

□ 아암로(해안도로) 확장공사 국비확보(30억)

- 2016년 상반기 보상협의 / 하반기 공사착공
- 아암로(해안도로) 상습교통체증 해소 및 경제구역활성화 도모

□ 물순환 스마트 그리드(Smart Grid) 구축 및 신재생에너지 보급확대

- 스마트그리드 1단계(1 ~ 4공구) : 공급량 2,700m³/일 25개소 운영 및 2단계(5, 7, 11공구)준공('15.5)
- 신재생에너지보급 : 주택 60가구 209kw 및 영종수질복원센터 태양광 발전시설 준공('15.12 준공)

□ 제3연륙교 건설사업 기본설계 용역발주

- 5년간 ‘선착공 후협상’ 의 결정에도 불구하고 원칙적이고 원론적인 손실보상 주체, 규모에 대한 논쟁으로 사업지연
 - 최적건설방안과 협상안 마련을 포함한 기본설계 용역을 통해 실질적인 사업 추진 돌파구 마련

□ 영종2(중산)지구 개발사업 추진으로 경자구역 존치

- 산업부의 영종지구 계획미수립지역에 대한 경자구역 해제 요구에 대하여 영종2(중산)지구 공유수면 매립 필요성을 적극 피력하여 경자구역 존치 협의 완료 ※ 2016년 개발계획 수립 용역 추진

□ 용유·무의지역 선도사업 추진

- 선도사업으로 추진중인 공공사업(2지구)과 민간사업(4지구)에 대한 사업협약 체결(3지구) 및 사업시행자 지정(2지구)
- 무의 쓸레어복합리조트 개발사업의 경제자유구역 추가지정 추진으로 개발수요 반영 및 외국투자자본 유치 활성화

《정주지원분야》

◆ 교육, 문화, 공원, 교통 등 투자활성화를 위한 최고 수준의 정주 환경조성 노력

- * 글로벌캠퍼스 1단계 3공구 준공, 2개 외국대학 4개 학과 추가 증설 승인 완료, 글로벌센터 운영확대, 경원재 앰버서더 호텔개관, 송도아트시티 공공미술 프로젝트 개막, U-City기반시설 구축 및 U-City 운영센터 통합운영관리(교통, 방범, 방재 등 U-서비스 제공), 자연친화적 공원조성 및 휴식공간제공

□ 외국인을 위한 정주여건 구축

- Soft-Infra 개발을 통한 단계별 외국인 정주환경 조성
 - ※ 글로벌센터 운영확대, 한국어 교실강좌 연중운영, 외국인 대상 의료설문실시('15.3), 토크하우스 송도점 개설('15. 3), 세계인의 날('15. 5) 및 한키위 전통문화 체험행사('15. 9) 개최
- 인천글로벌캠퍼스 1단계 3공구 준공('15.12.29) 및 한국 뉴욕주립대 및 한국조지메이슨대 학과증설 교육부 추가 승인 완료('15.12.10)
 - ※ 한국뉴욕주립대(2개 학과/385명), 한국조지메이슨대(2개 학과/340명)

□ 국내외 관광객을 위한 전통문화 및 체험 공간 제공

- 국내 최대 송도한옥호텔 경원재 앰버서더호텔 개관('15.5)
 - 센트럴공원내 28,005㎡/ 경원루(연회장)/ 경원재 호텔(한옥 12동 30객실)
- 미추홀 공원내 갯벌문화관 및 다레원 시설 운영으로 전통문화 체험 기회 제공
 - 전통문화, 교양프로그램 운영 : 600명 수강
- 송도아트시티 공공미술프로젝트 개관('15.9)
 - 외국작가 3점, 국내작가 7점

□ U-city 기반 구축 및 서비스 강화

- U-City운영센터, 공공정보통신망, 방범CCTV 364대, 버스정보안내기(BIT) 126대 등 현장시설물 및 U-City서비스 (교통, 방범, 방재, 환경, 시설물관리, 도시민정보제공) 시스템 운영 및 유지관리
- 송도지구 1~4공구 U-City기반시설 구축('16.11 준공 예정)
 - ※ 5대 공공서비스 및 U-City 통합운영센터 구축 추진 중

- 송도지구 8-1,2,4공구 U-City관로구축공사 착공('15.3)
- 청라지구 투자2블럭 U-City기반시설 구축 기본 및 실시설계 추진 ('16.2 준공예정)

□ 자연 친화적 공원조성 및 휴식공간 제공

- 24호 근린공원 복합문화시설(12,000㎡) 조성('15.9준공)
 - ※ 녹지 90개(2,406,914㎡) 중 25개(415,647)조성, 4개 추진중, 61개(1,963,815) 예정
 - ※ 공원 72개(15,345,140㎡) 중 32개(2,493,794)조성, 2개 추진중, 38개(12,807,229) 예정
- 청라호수공원 공식개방('15.5) 및 영종 Seaside-park 준공('15.12)
 - ※ 청라호수공원(693천㎡), 영종 seaside-park(1,831천㎡)

2 평가 및 개선방향

□ IFEZ 개발 및 투자유치 활성화를 위한 규제완화 등 제도개선 강화

- 경제자유구역 활성화를 위한 규제개선과제의 정부정책반영*으로 투자여건 개선은 기대되나, 수도권규제 제외, IFEZ 규제완화 시범지구 지정 등 핵심과제의 법제화가 미흡

⇒ 경제청 특화산업 및 인천시 8대 전략산업의 핵심규제 추가발굴 및 신속한 법제화를 통해 경제자유구역 활성화 추진

〈2016년도 정부정책반영 과제현황〉

- 외국인 주택단지 비주거시설 특별분양 허용(산업부)
- 경제자유구역 입주기업 환경영향평가 규제개선(환경부)
- 바이오관련 특허출원 우선심사(산업부)
- 일본단체사증 소지 중국인 환승여행객 30일간 무사증입국 허용(법무부)
- 차없는 거리 조성 및 공터에서의 공연허용(산업부)
- 야외전시, 촬영시설 등 문화·공연 가설건축물 허가제 완화(국토부)
- 자유무역지역 입주업체의 반출입 신고 자동수리 허용(관세청)

□ 대내외 악재 속에서 투자유치 선전(善戰)

- 글로벌 경제위기로 인한 외국인 투자 위축, 중국의 경제성장률 저조, 메르스 등 내외부적인 악재 속에서 목표대비 79% 달성
 - ※ (FDI 실적) 2015.12.14. 기준, 12억 6백만불로 목표대비 79% 실적, 8개 FEZ의 FDI의 88% 차지
- ⇒ 한중 FTA, 고용창출 및 경제적 파급 효과가 큰 서비스 산업 집중 유치
 - ※ 투자유치 사후관리 및 사업환경 개선을 통해 투자를 유도하는 등 다각적인 전략 수립 (재중국 인천ifez관 개설 등)

□ 매각가능 토지의 고갈에 따른 개발재원 적기확보 노력

- 조성완료 공구(1~7공구) 매각가능 토지 고갈
 - ※ 매각률 : 91.3% / 미매각면적 및 금액 : 975천㎡ / 1조 102억원
- ⇒ 6·8공구 및 11공구 매립완료에 따른 조기매각 전략수립 및 재원적기 확보 노력
 - ※ 향후 매각가능 면적 및 금액 : 4,379천㎡/4조 6,377억원
- ⇒ 마지막 가용지인 영종2(중산)지구(3,905천㎡) 순조로운 매립추진 및 재원확보

Ⅲ. 2016년 정책여건과 목표

1] 여건과 전망

- 미국의 통화정책 정상화, 중국경기 둔화, 예기치 못한 테러 등 불확실성의 지속에도 불구하고, IMF 등의 세계경제 개선 전망(3.1→3.6%)
- 국내 또한 중국 호주 등과의 FTA효과, 저유가와 임금상승 및 가치분소득 증가 예측에 따른 경제성장 전망
 - ※ 세계 '15년 2.9% → '16년 3.3%, 국내 '15년 2.7%→'16년 3.1%(OECD 경제전망 '15.11.27)
- 국내기업의 해외투자 및 외국인 직접투자(FDI)는 계속적으로 증가하나 국내기업 해외투자가 FDI 증가율 선회로 우리나라 FDI 순유출 지속
 - ※ '06~'14년 국내기업해외투자 2,176억불 / FDI 1,211억불 (산업통상자원부, 한국수출입은행 통계)
- 다만 국가경제혁신 3개년 계획의 완성단계로서, 5대 유망 서비스업 발전 기반 구축, 규제혁파, 투자여건 확충 정책에 따라 IFEZ의 대내환경 개선은 물론,
- IFEZ의 7,974백만불 FDI달성(총누적액)의 독보적인 유치실적, IFEZ내 앵커기업의 가치증대, 및 프래지던트킵을 통한 전세계 인천홍보(2억달러상당)는 우호적 투자유치 환경 조성
 - ※ 7,974백만불 : 8개 FEZ의 FDI의 88% 차지
 - ※ Fortune 500대 한국기업

구 분	2012	2015
한국기업수	13개	17개
IFEZ 앵커기업 순위(삼성)	20위	13위
- 규제완화 정책의 지속적 추진이 전망되는 반면, 정부가계부채 종합대책으로 부동산시장 둔화에 따른 IFEZ 세수감소가 우려되어, 토지 적기매각을 위한 수요자 맞춤형 용지분양 대책 수립 필요

2 정책목표

“글로벌 경쟁력을 갖춘 창조거점”

서비스 산업의 전진기지화

- ① 경제자유구역 활성화를 위한 제도개선
- ② 송도컨벤시아 2단계 건립 BTL사업
- ③ IFEZ만의 차별화된 문화행사 추진
- ④ 영종지역(미단시티) 투자유치 활성화
- ⑤ 서비스산업 활성화(유통,물류기업,교육,의료,복합리조트)
- ⑥ 기업본사 및 금융기관 유치
- ⑦ 신성장산업의 글로벌 성장 거점화

최고수준의 투자환경 조성으로 투자매력도 제고

- ① 도시디자인 선진화 추진
- ② 재미동포타운 조성사업 정상화
- ③ IFEZ Art City 조성
- ④ 스트리트몰 사업 활성화
- ⑤ 송도국제도시 워터프런트 조성
- ⑥ 송도랜드마크시티(6.8공구)조성
- ⑦ IFEZ Arts Center 건립사업
- ⑧ 송도국제도시 공유수면 매립사업
- ⑨ 송도국제도시 기반시설 건설사업
- ⑩ 제3연륙교 건설사업
- ⑪ 영종2(중산)지구 개발사업
- ⑫ 관광레저의 중심 영종 Seaside park 관리
- ⑬ 영종지구도시기반시설효율적관리
- ⑭ 시민과함께하는청라호수공원운영
- ⑮ 청라국제도시도시기반시설의 효율적 운영관리
- ⑯ 용유무의 선도시업 추진 및 경자구역 해제지역 기반시설 지원

Smart City 구 현

- ① Global leading U-City 구축
- ② IFEZ 3차원 공간정보 시스템개편

Low-carbon 환경 도시 조성

- ① 저탄소 녹색환경도시 조성
- ② 글로벌 조류대체식지 조성사업

3 주요사업별 지표

□ 총괄표

(단위 : 백만원)

시정 방침	주요 전략	추진사업명(주요과제)	신규/ 계속	사업기간	총사업비 (국비포함)	국가 지원	
글로벌 경쟁력 을 갖 춘 창 조 거 점	서비스 산업의 전 진 기지화	경제자유구역 활성화를 위한제도개선	계속	지속	비예산		
		송도컨벤시아 2단계 건립 BTL사업	계속	건설:2015~2018 운영:2018~2028	1,542		
		IFEZ만의 차별화된 문화행사 추진	계속	지속	2,170	문체부	
		영종지역(미단시티) 투자유치 활성화	계속	2003~2025	5,500	민 자	
		서비스산업활성화(유통·물류기업)	계속	2015-2020	비예산	비예산	
		서비스산업활성화 (교육)	글로벌캠퍼스 2단계 조성	신규	2017~2021	186,800	산업부
			외국교육기관 유치지원사업	계속	~ 계속	-	산업부
			인천글로벌 캠퍼스운영재단 운영비지원	계속	2013~2017	10,000	산업부
		서비스산업활성화(복합리조트)	계속	2015-2020	6,200,000	민자	
		서비스산업활성화(청라의료복합단지)	계속	건설:2016~2020 운영:2020~2050	5,000	민자	
	기업본사 및 금융기관 유치	계속	2013~2020	비예산			
	신성장산업의 글로벌 성장 거점화	계속	2004~2022	비예산			
	12개 시책			사업비 계		6,411,012	
	최 고 수준의 투자환경 조성으로 투자매력도 조성	도시디자인 선진화 추진	계속	지속	비예산		
		재미동포타운 조성사업 정상화	계속	2014~2018	민 자		
		IFEZ Art City 조성	계속	2015~2016	3,000		
		스트리트몰 사업 활성화	계속	2013~2027	500,000		
		송도국제도시 워터프런트 조성사업	계속	2012~2027	686,200		
		송도랜드마크시티(6,8공구) 개발사업	계속	2008~2018	민 자		
		IFEZ Arts Center 건립사업 추진	계속	2009~2020	민 자		
송도국제도시 공유수면 매립사업		계속	1994~2020	2,502,200			
송도국제도시 기반시설 건설사업	계속	2001~2025	3,386,800	산업부			

(단위 : 백만원)

시정 방침	주요 전략	추진사업명(주요과제)	신규/ 계속	사업기간	총사업비 (국비포함)	국가 지원	
글로벌 경쟁력 을 갖 춘 창 조 거 점	최고 수준의 투자환경 조성으로 투자매력도 조성	제3연륙교 건설사업	계속	2014-2024	500,000		
		영종2(중산)지구 개발사업	계속	2016-2025	883,200		
		관광레저의 중심 영종seaside park 관리	신규	2016~계속	5,000		
		영종지구도시기반시설효율적관리	계속	2016~2020	9,515		
		청라국제도시 도시기반시설의 효율적 운영관리	계속	2012~2018	15,637		
		시민과함께하는청라호수공원운영	신규	2016 ~ 계속	4,740		
		용유무의 선도사업 추진 및 경자구역해제지 기반시설 지원	계속	2013~2020	1,602,862	산업부	
		18개 시책	사업비 계		10,119,154		
	Smart City 구현	Global leading U-City 구축	계속	2013~2020	164,700		
		U-IT 클러스터 구축 추진체계 강화	계속	2012 ~ 2016	23,520	산업부 ※자체사업비 포함	
		IFEZ 3차원 공간정보 시스템개편	신규	2016	220		
		3개 시책	사업비 계		188,440		
	Low -carbon 환경도시 조성	저탄소 녹색환경 도시조성	생활 폐기물 연료화 및 자원화 시스템 구축	계속	2013~2017	60,634	
			송도6.8공구 생활폐기물 자동집하시설 설치	계속	2015~2017	49,200	
			신재생에너지 보급 확대	계속	2016	310	산업부
			첨단클러스터단지 공원녹지조성	계속	2015~2017	32,100	
		글로벌조류대체식지 조성	계속	2012~2022	54,600		
		5개 시책	사업비 계		196,844		

□ 세부지표

추진사업 (주요과제)	지 표	단위	2015	2016	2020
경제자유구역 활성화를 위한 제도개선	○ 8대전략산업분야제도개선과제발굴	건		5	
송도컨벤시아 2단계 건립 BTL사업	○ MICE산업 기반시설 확충	공 공 정 률	10%	30%	2018년 100%
IFEZ만의 차별화된 문화행사 추진	○ 문화행사 개최	회	20	20	20
영종지역 투자 활성화	○ 영종지역(미단시티) 투자유치 활성화	%	30%	40%	100%
서비스산업 활성화 추진	○ MOU 체결(유통물류, 교육)	건	2	2	4
	○ 신규 외국대학 유치 협약	건	-	1	2
	○ 유치대학 및 연구소 재정지원	건	6	4	4
	○ 캠퍼스 3공구 착공 및 완공	억원	98	1,052	-
	○ 캠퍼스 2단계 착공	억원	-	-	2017년 1,868
	○ 1단계 시설 건립(호텔, 카지노)	개(룸)	-	-	1(711)
	○ 파라다이스시티 고용창출	명		3,000	9,000
	○ 신규복합리조트 RFP 청구 및 건립	건	-	1	1
	○ 청라의료복합타운 조성사업	공정율	5%	25%	100%

추진사업 (주요과제)	지 표	단위	2015	2016	2020
기업본사 및 금융기관 유치	○ 금융연관산업 유치	건		1	1
	○ 지역본부 및 기업본사 유치	건	2	1	2
신성장산업의 글로벌성장거점화	○ 첨단산업클러스터 구축 (투자유치협약체결)	건	2	2	
	○ 바이오프론트 조성 (투자유치협약체결)	건	3	3	
도시디자인 선진화추진	○ 민관학 도시디자인 거버넌스 구축	건	-	1	-
	○ 도시디자인 프로젝트 추진	회	2	2	2
	○ 경관위원회 운영	회	22	24	30
재미동포타운 조성사업 정상화	○ 2단계 개발용역 수행	%	100		
	○ 2단계 토지매매 계약체결	%	100		
	○ 2단계 착공	%	100		
스트리트몰 사업 활성화	○ 행정절차 이행 - 경관심의, 건축심의, 허가	건	3		
	○ 스트리트몰 착공식	건		1	
	○ 고용창출	명		3,000	
	○ MD 입점 추진	회사수	-	130	-
	○ 인천투자펀드2호 용역추진	건	1		
IFEZ Art City 조성사업	○ 송도 국제도시 주거환경 향상				
	○ 도시에 문화예술 콘텐츠 이식	억원	10	10	10
	○ 창조경제 융합 실현				

추진사업 (주요과제)	지 표	단위	2015	2016	2020
송도국제도시 워터프런트 조성	○ 기본설계용역 시행	% (공정률)	5 (용역발주)	50	100 (17년 준공)
	○ 실시설계용역 시행	% (공정률)	-	-	단계별 시행 (2018~)
	○ 1단계사업 착공	% (공정률)	-	-	2019년
송도랜드마크 시티(6,8공구) 개발사업	사업계획 조정	%	100		
	개발계획 및 실시계획 변경	%	-	50 (용역착수)	100 (2018년)
IFEZ Arts Center 건립사업 추진	○ 1단계 공사 시행	% (공정률)	80	100	
송도국제도시 공유수면 매립사업	○ 송도지구 공유수면 매립	% (공정률)	61.1	78.9 (9.11-1, 11-2공구 매립완료)	100
송도국제도시 기반시설 조성사업	○ 송도지구 기반시설 조성	% (공정률)	66	70 (8-1, 8-2 8-4공구 완료)	72 (2025년 완료)

추진사업 (주요과제)	지 표	단위	2015	2016	2020
제3연륙교 건설사업	○ 최적건설 방안 마련 및 기본설계 용역	진도율 (%)	10	80	100
영종2(중산) 지구 개발사업	○ 개발계획수립(전략환경영향평가)	진도율 (%)	-	90	100
	○ 실시계획 수립	진도율 (%)	-	-	100
관광레저의 중심영종 seaside park 관리	○ SeaSide Park 인수인계	진도율 (%)	-	100	-
	○ SeaSide Park 시설물 유지관리	진도율 (%)	-	50	100
영종지구 도시기반시설 효율적관리	○ 도로(20m초과) 및 공원(10만㎡)의 효율적 유지 관리	진도율 (%)	-	100	100
시민과함께하는 청라호수공원 운영관리	○ 공원이용 활성화 추진	진도율 (%)	-	50	100
	○ 호수공원의 효율적 · 체계적인 유지관리	진도율 (%)	-	100	100
청라국제도시 도시기반시설의 효율적운영관리	○ 도시기반시설 조성	진도율 (%)	49	66	83
	○ 시설물 하자점검 및 보수	실적 (회수)	2회	2회	2회
	○ 풍수해 및 설해 대책 추진	실적 (회수)	2회	2회	2회
용유무의 선도사업 추진 및경자구역 해제지역 기반시설지원	○ 사업지구별 사업	진도율 (%)	5	10	30
	○ 잠진도~무의도간 연도교 건설공사	진도율 (%)	17	30	100
	○ 큰무리마을 하나개입구간 도로개설공사	진도율 (%)	20	50	100
	○ 을왕해수욕장 일원 하수관거 정비공사	진도율 (%)	30	100	-

추진사업 (주요과제)	지 표	단위	2015	2016	2020
IFEZ 3차원 공간정보 시스템개편	○ IFEZ 3차원 공간정보시스템 기능개선 및 서버환경정비	% (공정율)	-	100	-
Global Leading U-City 구축	○ 송도 1~4공구 U-City기반시설 구축	공정율	49%	98%	100%
	○ 송도 6,8공구 U-City관로구축	공정율	10%	30%	100%
	○ 송도 5,7공구 U-City 기반시설 구축	공정율	10%	30%	100%
U-IT 클러스터구축 추진체계강화	○ 시스코 글로벌 R&D센터 (GCoE) 지원	억원	20	14	
저탄소 녹색환경조성	○ 생활폐기물전처리 및 자원순환시설	개소	-	-	1
	○ 송도생활폐기물 자동집하시설	개소	7	7	9
	○ 공공시설 태양광 발전시설 설치	개소	3	4	7
	○ 가정용 태양광 발전시설 설치	세대	1,868	1,925	2,075
	○ 공원·녹지 조성	천m ²	2,847	2,866	3,054
글로벌조류 대체서식지조성	○ 기본 설계 용역	% (공정율)	10 (착수)	100 (준공)	-
	○ 실시 설계 용역	% (공정율)	-	10 (착수)	100 ('17년 준공)
	○ 1단계사업 시행(인공섬 조성)	% (공정율)	-	-	100 ('18~'19년)

IV. 2016년 주요업무 추진계획

정책성과(책임) 과제

- 1 재미동포타운 조성사업
- 2 송도컨벤시아 2단계 건립 임대형 민자사업 건설공사
- 3 청라국제도시 내부 신교통(GRT) 도입사업
- 4 청라국제도시 하나금융타운 조성사업
- 5 경제자유구역 내 의료복합단지 조성
- 6 복합리조트 집적화, 복합화 및 대형화 추진
- 7 송도 6·8공구 개발사업 추진
- 8 송도국제도시 워터프런트 조성사업
- 9 제3연륙교 건설사업
- 10 용유무의 선도사업 추진 및 경자구역 해제지역 기반시설 지원

기획조정본부

정책성과(책임) 과제

- 1 재미동포타운조성 2단계 사업의 성공적인 추진
- 2 송도컨벤시아 2단계 건립 압대형 민자사업건설공사
- 3 청라국제도시 내부 신교통(GRT) 도입사업

1 재미동포타운조성 2단계 사업의 성공적인 추진

2016년도 추진목표

- ◇ 재미동포타운 2단계 조성사업 개발계획을 시장의 수요에 맞게 수립하여 1단계에 이은 2단계 사업의 성공적인 PF 및 공사 착공

□ 사업개요 및 추진방향

○ (사업개요)

- 사업시행자 : 송도아메리칸타운 주식회사 (SAT)
- 위치및면적 : 연수구 송도동 155외 1필지, 주상복합용지 53,724.3㎡
- 사업기간 : 2014.08. ~ 2018. 10. 총사업비(약 9,700억)
- 조성계획 : 아파트(830세대), 오피스텔(1,972세대), 호텔(312실), KAV센터(교포지원및관리센터), 기타시설

○ (추진방향)

- 시장의 수요에 부응하는 맞춤형 상품개발(개발계획 변경)로 2016년 상반기 중 PF 조달 및 공사 착공 완료

□ 그간의 추진실적

- 2015. 6.30. : 재미동포타운 조성사업 착공 (1단계)
- 2015. 9.~ : 2단계 개발계획 변경 협의
(아파트 세대수 추가 관련 교육청과 협의하였으나 해당지역이 이미 과밀학급으로 세대수 추가 불가)
- 2015. 9.~ : 기존계약(코옵) ⇒ 정계약(SAT)으로 변경 추진중 (70% 완료)
- 2015. 12.~ : 2단계사업 개발계획 변경 용역 발주 준비 (SAT)

□ 향후 추진계획

- 2016. 2월 : 2단계 개발계획 확정
- 2016.상반기 : PF 조달, 공사 도급계약 체결 및 착공

2

송도컨벤시아 2단계 건립 임대형 민자사업 건설공사

2016년도 추진목표

◇ MICE 산업 기반시설인 송도컨벤시아 2단계를 확충하여 MICE 산업 복합지구조성 활성화 중점 추진

※ 2016년 목표 : 공사추진 (도달목표 공정률 30% / 공사기간 31개월)

□ 사업개요

- 사업명 : 송도컨벤시아 2단계 건립 임대형민간투자사업 (BTL)
- 사업면적 : 총 102,166㎡ 중 약 73,840㎡ (1단계 부지 제외)
- 시설내용 : 64,071㎡, 문화 및 집회시설 (전시/회의시설 등)
- 공사기간 : 착공일로부터 31개월 이내 (2018. 6. 준공예정)
- 총사업비 : 1,542억원 (건설 3년 : 민간100% / 임대 20년)
- 정부지출금

(단위 : 백만원)

구분	합계	임대료			운영비
		소계	국비(50%)	시비(50%)	시비(100%)
1년평균	19,884	14,456	7,228	7,228	5,428
20년합계	397,675	289,112	144,556	144,556	108,563

□ 그간의 추진실적

- 2012. 3.~10. : 예비타당성조사 완료 (B/C 1.05, AHP 0.519)
- 2013. 11. : 2014년도 BTL사업 한도액(1,542억원) 확정 (기재부)
- 2014. 10. 8. : 시설사업기본계획(RFP) 민투심 원안의결 (기재부)
- 2014. 10.10. : BTL사업 의무부담행위 동의안 원안의결 (市의회)
- 2014. 12. 9. : 시설사업기본계획 고시
- 2015. 3. 30. : 우선협상대상자 선정
- 2015. 4.~7. : 기술, 운영, 재무분야 개별 및 본협상 추진 (총25회)
- 2015. 7. 6. : 실시협약(안) PIMAC 검토 완료

- 2015. 10. 13. : 민간투자사업심의 본위원회 의결 (기재부)
- 2015. 10. 16. : 사업시행자 지정 [더송도컨벤시아(주)]
- 2015. 11. 16. : 건축허가 처리
- 2015. 12. 22. : 공사착공

□ 향후 추진계획

<2단계 건립>

- 2016. 2. : 실시계획 승인 처리
- 2016. 4. : 토공 및 파일공사 완료
- 2016. 7. : 건축물 1층 바닥(기초)공사 완료
- 2016. 12. : 지하층 골조공사 완료 및 전시장 RC공사 추진
- ※ 전시장 Truss 지조립 추진 (2016. 12월 내 45% 도달)

<운영 활성화>

- 전시·컨벤션 유치 마케팅 강화 및 2단계 확장 대비 사전마케팅 추진
- '16년 총 520건 개최 목표 (전시회 45건, 컨벤션 475건)
- 인천 8대 전략산업 및 IFEZ 중점육성 산업연계 특화전시회 육성
- 이용고객 만족도 제고 및 시설안전관리 강화



3

청라국제도시 내부 신교통(GRT) 도입사업

2016년도 추진목표

- ◇ 청라GRT 도입사업 시행자인 LH공사와 입주민, 인천시가 상호 Win-Win 할 수 있는 최적의 사업추진방안 도출

□ 사업개요 및 추진방향

○ (사업개요)

- 사업규모 : L= 16.7km, 15개 정거장 / 2·7호선 환승
 - 1단계(청라역~루원시티 : 13.3km), 12개 정거장
 - 2단계(청라내부~석남역 : 3.4km), 3개 정거장
- 사업시행자/개통시기 : LH / 청라역('14.6) 개통과 연계 운행
- 조성원가 반영 사업비 : 700억원(현재까지 300억원 집행)

○ (추진방향)

- 바이모달트램 정상도입 및 운영을 위한 행정절차 신속 이행
 - 실시계획 승인 및 차량구매발주, 운영사업자 선정, 운영비 보전을 위한 협약체결 등
- 바이모달트램 도입관련 법규 개정 및 정비 요청(→국토부)

□ 그간의 추진실적

- 2015. 1월 : GRT TF팀내 주민대표(4인)와 간담회 개최
- 2015. 8월 : 한국형 바이모달트램 시험차량 시승행사
- 2015. 8~11월 : 이학재의원/경제부시장(주재) 유관기관 회의개최(3회)

□ 향후 추진계획

- 2016. 3월 : 청라 신교통구축 기본 및 실시계획 승인(IFEZ→LH)
- 2016. 3~8월 : GRT시설물 보강공사(LH)
- 2016. 8월 : 운송사업자 선정 및 운영계획 수립(버스정책과)
- 2016. 12월 : 차량인도(국토부→LH) 및 시범운행
- 2017. 3월 : 정식 개통(예정)

주요업무보고

- 1 국제협력기관과의 전략적 글로벌 협력 업무 추진
- 2 안정적 개발재원 확보 및 투자유치 입지지원
- 3 경제자유구역 활성화를 위한 제도개선 추진
- 4 웨이하이시 인천·IFEZ관 개설
- 5 IFEZ 비전·전략 2030 수립 계획
- 6 소통과 화합을 통한 성과지향 조직 문화 실현
- 7 G-Tower 효율적 관리
- 8 홍보 활성화를 통한 ifez 도시브랜드 제고
- 9 ifez만의 차별화된 문화행사 추진
- 10 Global leading U-City 구축

1

국제협력기관과의 전략적 글로벌 협력 업무 추진

- ◇ 국제협력기관*과의 전략적 업무 추진으로 IFEZ 개발에 대한 효율적 홍보와 실질적 투자유치 연결을 제고하고,
- ◇ 국제기구 송도안착 및 활발한 기구 활동, 적극적인 지역사회 참여를 유도하고자 함

* 국제협력기관

: UN·국제기구, 주한 외국대사관, 국내 해외협력기관(KOTRA, KOICA, KDI 등)

□ 국제기구와의 유기적 협력체계 구축

- UN·국제기구 대표 간담회 개최(년 2회, 상·하반기)
 - 입주 국제기구 활동 관련 애로사항 청취, 협력방안** 논의 등
 - ** 인턴십, 글로벌캠퍼스 활성화 등 지역 연계 프로그램 발굴
- 원활한 국제기구 행사 지원 : 국제회의장 및 회의시설 등 편의 제공
 - ※ 올해 '15.10 UN창설 70주년 기념(유엔의 날)행사 등 30여건 지원

□ 국제협력기관 네트워크 활용 제고

- 주한 국제협력기관 대표자 등 관계자 간담회·설명회 개최
 - 방문희망 해외기관의 1차 컨택 포인트인 주한 외국대사관 및 국내 해외협력기관 대상
 - * 1차 : 주한 외국대사관 / 2차 : 국내 해외협력기관(KOTRA, KOICA, KDI 등)
 - IFEZ 개발·투자유치 계획, 방문 프로그램 및 관련 정보 제공
- 해외 방문 기관 needs 사전 파악 ⇒ 맞춤형 방문일정, 홍보 추진
- IFEZ 개발계획, 개발모델의 구체적·실질적 홍보 및 투자유치 가교 역할 수행

※ 2015 IFEZ 방문국가 현황

· 총 86개국 : 아시아(30), 아메리카(23), 아프리카(16), 유럽(14), 오세아니아(3)

2

안정적 개발자원 확보 및 투자유치 입지지원

- ◇ 경제자유구역 개발사업의 성공적 추진에 필요한 자원마련
- ◇ 투자유치 촉진을 위한 기업의 입지 지원

□ 토지매각 현황 (2015. 12월 기준)

(단위 : 천㎡, 억원)

구분	공구별	매각대상		매각완료		미매각		비 고 (매각율)
		면적	금액	면적	금액	면적	예상금액	
조성 완료	1.3공구	4,556	23,390	4,348	20,028	208	3,362	95.4%
	2.4공구	2,770	14,328	2,553	11,373	217	2,955	92.2%
	5.7공구	3,836	28,857	3,286	25,072	550	3,785	85.7%
	소 계	11,162	66,575	10,187	56,473	975	10,102	91.3%
조성중	6.8공구	3,007	39,127	1,076	13,858	1,931	25,269	35.8%
	11공구	3,540	38,268	987	14,608	2,553	23,660	27.9%
	소 계	6,547	77,395	2,063	28,466	4,484	48,929	31.5%
합 계		17,709	143,970	12,250	84,939	5,459	59,031	69.2%

※ 2015년도 매각 현황 : 7필지 285천㎡ / 7,555억 원

- 수 납 : 3,572억 (기매각: 1,029억, 신규매각: 2,543억)

□ 2016년도 토지매각 추진계획

- 2016년 토지매각계획 : 총 399천㎡(6,773억)
 - 공동주택(105,021㎡, 2,551억 원), 상업용지(95,395㎡, 2,674억 원)
 - 산업용지(90,978㎡, 588억 원), 청라의료복합단지(107,677㎡, 960억 원)
- 대금수납 계획 : 3,633억 원 (기매각 : 1,272억, 신규매각 : 2,361억)

□ 향후 추진계획

- 1·3, 2·4, 5·7공구 토지매각, 6·8공구 토지매각, 청라지구 토지매각은 건설사들의 주택공급계획 및 주택분양 상황 등 국내부동산 경기동향의 철저한 분석 후 시기결정 ※ 2016년 2월중 동향분석

◇ 경제자유구역의 핵심규제 발굴 및 철폐를 통한 투자여건 개선으로 IFEZ 각종 개발사업 및 투자유치 활성화에 기여

□ IFEZ 입주기업 사후관리담당관 지정 및 개인책임제 운영

- 과장급이상 간부공무원 1명을 'IFEZ 입주기업 사후관리담당관'으로 지정하여 기업의 애로 및 건의사항의 신속한 처리 추진
- 현행 기업관리를 부서중심에서 경제청내 인사이동으로 보직이 변경돼도 업체변경이 없도록 개인책임제로 전환하여 기업지원 강화
 - * 기업방문 및 전화상담 등 정기적인 건의사항 수렴과 신속한 반영을 통해 실질적인 지원

□ 8대 전략산업 제도개선 중점 추진

- 8대 분야 47개 단기과제 중 경제청 7개 연관사업* 중점 제도개선
 - * 송도바이오프론트활성화, 송도컨벤시아 활성화 및 MICE인프라 경쟁력 강화 등

□ 규제개선 중앙정부 반영과제의 법제화 노력

- IFEZ 규제개선 건의과제中 중앙정부에 반영된 과제의 신속한 법제화를 위해 중앙부처와 긴밀한 협력체제 구축으로 신속한 제도개선 노력
 - * 외국인 주택단지 비주거시설 특별분양 허용, 바이오관련 특허출원 우선심사 등

□ 민·관 합동 규제개선 협의회 등 구성 및 운영

- 경제청 특화산업 및 8대 전략산업의 현장감 있는 핵심규제 발굴을 위해 정기적인 민·관 합동 규제개선협의회 개최 추진
- IFEZ '글로벌 비즈니스 프론티어' 비전 실현을 위한 각 분야별 전문가로 구성된 발전자문위원회를 구성하여 제도개선의 실행력 극대화

- ◇ 한·중FTA 서명, AIB 창립 등 對중국 투자유치, 수출 기반이 확대됨에 따라 인천시·IFEZ 홍보 및 통상협력을 수행할 在中 상설전시관 설치

□ 사업개요

- 사업위치 : 중국 웨이하이시 (한중FTA 지방경제협력 시범지구)
- 사업기간 : 2016. 01. ~ 09.
- 사업비 : 20억원
- 사업량 : 홍보 및 상품전시관 1,650㎡(500평 규모) 내외

□ 활용방안

- (도시홍보관) 인천의 강점, IFEZ 발전사와 성장잠재력을 전시함으로써 중국 고객에게 인천에 대한 호감 유발
- (상품전시관) 인천의 특화된 상품과 IFEZ의 첨단기술력 관련 제조품 위주 상설 전시로 중국 바이어 관심도 제고
- (무역상담의 장) 한·중 기업 간 상호 도시 체계와 상품에 대한 정보 제공으로 무역 및 투자유치 협력의 장으로 조성
 - 장기적으로 해운직구와 연계된 온라인 주문시스템 개발 등 실질적 무역중계 역할수행
- (한중사랑방) 1회성 방문이 아닌 반복적으로 쉽게 방문하고 싶은 공간 제공으로 민간외교 역할

□ 2016년 중점 추진과제

- 홍보관과 상품전시관이 조화된 최적 설치방안 도출
- 인천기업 지원을 위한 효과적 운영방안 마련

□ 향후 추진계획

- 2016. 1월 ~ 2016. 6월 : 세부계획 및 실시설계
- 2016. 9월 : 공사 완료 및 개관

5 IFEZ 비전 · 전략 2030 수립 계획 (신규)

- ◇ 청의 전략적 목표 달성을 위한 IFEZ 비전 · 전략 2030 수립 중
 - 전 직원이 동참한 가운데 청 미션, 비전에 대한 본부, 청 워크숍 개최
 - 내부 T/F, 전문가 T/F 개최, 비전(안) 의견 수렴 통해 추진 중

□ 비전 · 전략 2030 수립 계획 개요

- (목 적) 청의 효과적인 목표달성을 위한 비전·전략 2030 수립
 - 청의 미션(존재목적), 비전, 핵심가치 등을 직원들의 공감을 통해 재정립하고 주요 추진전략 및 과제, 세부 평가 지표를 명확화
 - ※ 단계별 추진 : 단기('16~'18), 중기('19~'23), 장기('24~'30)

□ 추진 경과

- (직원 워크숍) 본부별 미션, 비전, 핵심가치 등을 토의*, 전 직원 참여하여 청 전체의 미션·비전·핵심가치 등을 논의 ('15.10.30)
 - ※ 투자유치본부('10.14), 기초본부('10.16), 영종청라본부('10.20), 송도본부('10.21)
- (설문 조사) 내부 및 외부 이해관계자 의견 청취를 위한 직원 및 기업대상 설문 조사 실시 ('15.10.23)
- (T/F 운영) 청 내부 직원 T/F(15명), 외부 전문가T/F(8명) 운영
 - 내부 T/F회의(11.12), 외부전문가 자문회의(11.19) 개최
 - 비전·전략 2030(안)에 대한 직원 선호도 조사 ('15.12.9)

□ 비전(안)

- (제1안) 비전(Vision) : **IFEZ, 글로벌 비즈니스 프론티어(Frontier)**

미션(사명)	개방형 비즈니스 생태계 조성으로 지속가능한 미래 신성장 동력 마련
핵심가치	① 도전정신 ② 열정 ③ 신뢰 ④ 창의성

- (제2안) 비전(Vision) : **IFEZ, 글로벌 비즈니스 파트너(Partner)**

미션(사명)	차별화된 경영·생활환경으로 글로벌비즈니스 가치창출의 파트너 육성
핵심가치	① 글로벌 마인드 ② 전문성 ③ 신뢰 ④ 가치 창조

□ 향후계획

- 비전·전략 2030(안) 확정 및 대내·외 의견수렴·발표 : '15.12월 ~ '16. 2월

6

소통과 화합을 통한 성과지향 조직문화 실현

- ◇ 다양한 형태의 소통과 화합의 장(場)을 통하여 직원 상호간의 신뢰 구축과 IFEZ 가치 공유
- ◇ 직원능력 향상을 통한 조직경쟁력 강화와 성과지향의 조직문화 실현

□ 추진방향

- 진정성과 이해를 바탕으로 '열린소통의 조직문화' 구현
- 열심히 일하는 분위기 조성을 통한 '조직의 경쟁력' 강화
- 과거의 성공과 실패를 교훈삼아 새로운 가치를 창출할 수 있는 창의적인 능력과 글로벌 마인드 함양
⇒ IFEZ의 비전·전략 성공을 위한 '성과지향의 조직문화' 실현

□ 추진계획

- 조직내 소통 및 화합을 통한 활력 넘치는 직장분위기 조성
 - 직원 상호간 칭찬·격려 등을 통해 신뢰강화와 믿음행정 구현을 위한 Thank-You Letter 쓰기 전개(수시)
 - 월례조회 개최시 전직원이 함께하는 그 달의 생일자 소개 및 축하
 - 직원 여가선용 및 친목도모를 위한 취미 동아리 지원(11개)
- 우수한 성과 및 열심히 일하는 직원에 대한 인센티브 제공
 - 우수한 성과를 창출한 팀을 발굴하여 챔피언팀 선정·포상(분기별 2팀)
 - 열심히 일하는 우수 IFEZ人 선정·포상 (분기별 3명)
- 국제도시에 걸 맞는 직원능력 배양
 - IFEZ 비전 공유, 조직결속력 강화를 위한 전직원 워크숍 개최(연1회)
 - 글로벌 감각·마인드 제고를 위한 외국어 어학반 운영(영어·중국어)
 - 직원 소양을 위한 저명인사 초청 IFEZ Academy 실시(격월)

- ◇ G-Tower 건물의 효율적 관리를 통한 가치 증대 및 GCF 등 입주 기관 편의 극대화

□ G-Tower 현황

- 위 치 : 연수구 송도동 아트센터대로 175
- 규 모 : 본동(지하2층/지상33층), 문화동(4층), 민원동(3층)
 - 연면적 86,164m²(2013. 5. 25. 준공)
- 입주현황 : 국제기구 7개 기관, 입주기업 33개 업체
- 입주비율 : 경제청사 61%, 입주업체 39%,

□ G-Tower 가치 증대

- G-Tower의 “유지·보존” 위주에서 “개발 및 활용” 중심의 적극적 운용으로 재산의 효용성 증대
 - GCF 사무국 추가, UN 거버넌스센터 등 국제기구 유치 확대
- 경제자유구역, 지역경제 활성화를 위한 행정수단으로 기능 강화
 - 투자유치 룸 설치로 국 내·외 투자상담 활동 촉진
- 공실 최소화 및 사용·대부료 등 현실화로 세외수입 증대 노력
 - 인천광역시 공유재산 관리 조례 등의 개정 추진

□ 청사 근무환경 개선

- G-Tower 1층 수직정원을 조성하여 녹지 공간 확보
- 청사 내·외 환경개선 및 청사관리전문 용역 추진
- 전문 경비용역으로 청사방호 및 보안 강화

- ◇ IFEZ 투자유치 촉진 및 주요사업 공감대 확산을 위한 체계적 홍보 추진
- ◇ 타깃별 차별화된 홍보전략 수립으로 성과와 연결된 홍보 매커니즘 정착

□ 타깃별 차별화된 홍보 전략 추진

- G-Tower 홍보관 기능 확대
 - 연중무휴, IFEZ 주요 방문객 대상 주요사업 브리핑
 - 포토존 운영을 통한 사진·영상 등 커뮤니티 서비스 제공
 - 맞춤형 정보제공을 위한 방문객 데이터베이스 구축·활용 (대상/어권별 데이터 관리, 메일링 실행, 정보 환류)
- 홍보영상을 활용한 마케팅 강화
 - PR / IR 등 다양한 영상을 활용한 타깃별 홍보 추진
- IFEZ 홍보투어 프로그램 운영
 - 홍보관, 수상택시, 생활폐기물집하시설, 컴팩스마트시티 등 문화해설사를 활용한 맞춤형 홍보 추진

□ 다양한 홍보매체를 활용한 맞춤형 홍보

- 언론매체 활용 홍보 추진
 - 기획보도 / 정례브리핑 등을 통한 보도자료 적기 제공
 - ifez 인지도 제고를 위한 각종 언론 및 배너·라디오 이미지 광고
 - 페이스북, 카카오토티 등 SNS를 통한 ifez 신규정보 수시 제공
 - 경제자유구역 해외 공동홍보 및 국외 각종 매체를 통한 기획광고 시행
- 홍보물 제작 및 배부
 - ifez 사업현황 및 투자·관광 등 ifez 최신정보 제공 (IFEZ저널, 종합브로셔, 관광안내지도 등)
- 옥내·외 매체 및 홍보부스 활용
 - U-City 전광판을 활용한 시정 홍보추진 3개지역(송도·영종청라) 총 9개소
 - 공항(입·출국장), 지하철역(인천·서울), 버스(외벽, 동영상, 쉘타) 광고
 - 국내외 주요행사에 참여 홍보부스 설치 홍보활동 전개

9 ifez만의 차별화된 문화행사 추진

- ◇ 국제도시 정체성 정착을 위한 이색적 문화콘텐츠로 IFEZ 도시 브랜드 가치제고 및 경제활성화 촉진
- ◇ 시민이 사랑하는 도시문화서비스 제공으로 행복한 도시 이미지 구축

□ IFEZ만의 차별화된 글로벌 리딩 시티 문화행사 추진

- The brilliant motor festival (5월) : 국내 유일의 도심서킷을 활용한 자동차문화축제
- 영종Green문화축제 (9월) : 영종도의 아름다운 자연경관을 활용한 대규모 친환경 문화축제
- 인천송도국제마라톤대회 (10월) : 세계인이 함께하는 생활체육인 마라톤을 활용한 축제

□ 시민이 행복한 다양한 도시문화서비스 제공

- IFEZ 공원콘서트 (4~10월) : 공원별 특색 있는 기획공연 및 시민 참여형 공연 개최
- G타워 활성화 (연중) : 대강당, 콩코스홀, 하늘정원의 문화공간화
- IFEZ 굿마켓 (4, 10월) : 시민들이 자발적으로 참여하는 기부문화와 착한소비 확산 및 시민소통의 장 마련
- 미래도시 그리기 대회 (5월) : 어린이들에게 경제자유구역의 미래도시를 구상해볼 기회 제공
- 인천불빛축제 (12월) : 루미나리에 및 일루미네이션을 활용한 동계 이벤트 개최로 겨울철 야간 볼거리 마련
- IFEZ 아트시티 조성사업 : 도심 공간의 예술공간화를 통한 시민 생활의 품격 제고

- ◇ 첨단 IT 기술 및 지능형 서비스 도시를 구축하여 안전하고 편리한 국제적 경쟁력을 갖춘 도시건설
- ◇ U-IT관련 해외연구기관 및 관련 기업 등의 협력을 통한 연구개발 클러스터 구축

□ U-City 기술 선도 및 공공부문 사업화 추진

- 국내외 U-City 기술 수출 전파
 - 국내외 U-City 타당성 용역 부문 자문 및 수출 추진 : 연중
 - * 2015년 현황 : 콜롬비아 타당성조사용역 수주, 시흥시외 3개 도시 기술 전파
 - IFEZ U-City 시스템 구축 후 해외수출 추진 (2016. 11 이후)
- U-City 운영센터 홍보 및 해외시장 개척을 위한 IFEZ이미지 제고
 - 국내외 방문대상자를 대상으로 IFEZ U-City 홍보 브리핑 실시
 - * 2015년 방문 현황 : 177회(국내 68회, 국외 109회), 2,170명
 - 국내외 미디어 매체를 통한 U-City홍보
 - * 2015년 방송현황 : SBS모닝 와이드, 독일 갈릴레오 방송 등 8건

□ 글로벌 기업 등과 협력 파트너십 구축 기반 마련

- ICT분야의 컨트롤 타워 역할 강화 및 생태계 조성 기반 마련
 - 시스코 GCoE, 정보통신산업진흥원, U-IT협의체 협력 강화
 - 사물인터넷(IoT), 빅데이터 등 간담회, 세미나 개최
 - 해외연구기관 시스코 GCoE의 지역 내 스타트업 벤처기업 아이디어 사업화, 판로 확보진출 지원체계 마련
 - 시범사업 및 스타트업 기업 선발 육성
- 창조혁신센터와 파트너십을 구축하여 지역 내 혁신역량 종합 연계
 - UN-APCICT등 국제 IT교육기관과 국내IT기관 협력 추진

투자유치본부

정책성과(책임) 과제

- 1 청라국제도시 하나금융타운 조성사업
- 2 경제자유구역 내 의료복합단지 조성
- 3 복합리조트 집적화, 복합화 및 대형화 추진

1 청라국제도시 하나금융타운 조성사업

2016년도 추진목표

- ◇ 통합데이터센터 건축 공정률 준수('17.상반기 입주) 및 2단계 글로벌인재개발원 경관심의, 건축 인·허가 추진

□ 사업개요 및 추진방향

○ (사업개요)

- 사업기간 : 2014. ~ 2018.
- 사업내용
 - 면 적/총사업비 : 247,749㎡/약7,300억원
 - 하나금융의 본사, 금융경영연구소, 통합데이터센터, 글로벌인재개발원 등 각 계열사의 금융연관기능 집적화

○ (추진방향)

- 국내 4대 금융그룹 중 하나금융그룹의 본사, 통합데이터센터 등 유치를 통해 인천시 금융 산업 발전의 교두보 마련

□ 그간의 추진실적

- 2014. 7월 : 사업협약 및 토지매매계약체결
- 2014. 10월 : 금융타운 기공식 및 음악회 개최
- 2015. 1월 : 금융타운 Master Plan 우선협상대상자 선정
- 2015. 2월 : 통합데이터센터 경관심의 개최 및 통과
- 2015. 6월 : 건축 인·허가 심의 및 완료
- 2015. 9월 : 통합데이터센터 착공식 개최

□ 향후 추진계획

- 2016 : 글로벌인재개발원 경관심의, 건축인·허가 추진

2

경제자유구역 내 의료복합단지 조성

2016년도 추진목표

- ◇ 의료관광 활성화를 통한 인천 경제자유구역의 경쟁력 확보 및 전문병원 집적화로 창조적 고부가가치 창출이 가능한 의료복합 단지 조성

□ 사업개요 및 추진방향

○ (사업개요)

- 사업기간 : 2014 ~ 2020
- 사업내용
 - 위치/면적 : 청라국제도시 투자유치용지 2블럭 / 260,191㎡(약 79,000평)
 - 1단계 : 107,677㎡(약 33,000평)/의료시설, 노인복지시설, 오피스텔
 - 2단계 : 152,514㎡(약 46,000평)/학교, 첨단산업시설, 메디텔, 녹지
 - 주요시설 : 의료전문병원, 전문의과대학, 오피스텔, 메디텔, 노인복지시설 등
 - 사업비 : 약5,000억원(1단계)
 - 재원조달 : 차병원그룹 및 기관투자자

○ (추진방향)

- 단계별 추진을 통한 사업 효율성 강화 및 해외의료관광 활성화를 위한 전략적 연계 방안 수립

□ 그간의 추진실적

- 2014. 04 : MOU 체결(인천시 · (주)차헬스케어 · 인천경제청)
- 2014. 12 : (주) 차헬스케어 사업계획 제출
- 2015. 08 : 부지 감정 용역 및 추정조성원가 산정 완료

□ 향후 추진계획

- 2015. 12 : 사업자 외투법인 설립 완료
- 2016. 03 : 사업이행협약 체결
- 2016. 09 : 개발계획변경 완료(경제청→산업부 경자단)

3 복합리조트 집적화, 복합화 및 대형화 추진

2016년도 추진목표

- ◇ LOCZ복합리조트 착공으로 영종지역 투자유치 활성화
- ◇ 신규 복합리조트 사업자 인천지역 내 선정
- ◇ 신규 복합리조트 선정을 통한 집적화, 복합화 및 대형화 추진

□ 사업개요 및 추진방향

○ (사업개요)

- 사업기간 : 2015 ~ 2020
- 사 업 자 : LOCZ코리아, 파라다이스세가사미, 임페리얼퍼시픽, 모히건션·KCC 컨소시엄
- 사업내용 : 6성급 호텔, 5성급 호텔, 테마트랙션, 외국인전용카지노, 쇼핑시설, MICE 시설 등

○ (추진방향)

- 문화체육관광부의 신규 복합리조트 사업자 인천지역 선정
- 기 추진중인 복합리조트(LOCZ, 파라다이스시티)와의 연계를 통한 복합리조트 집적화, 복합화 및 대형화 추진으로 국내외관광객 유치와 지역경제발전 견인

□ 그간의 추진실적

- 2014.03.18 : LOCZ복합리조트(외국인전용카지노) 사전심사 승인
- 2014.11.20 : 파라다이스시티 1단계 사업 착공
- 2015.10.23 : LOCZ복합리조트 고도문제 해소(해발114m→150m)
- 2015.11.27 : 문화체육관광부 복합리조트 RFP 사업제안 공모(6개사)
 - 인천(4개사) : 임페리얼퍼시픽, 모히건션·KCC, 오션뷰, GGAM·랑룬
 - 타지역(2개사) : B.Y. WORLD(진해), AOL통상 컨소시엄(여수)
- ※ 임페리얼퍼시픽, 모히건션·KCC 컨소시엄 등 2개社만 RFP 조건 충족
- 2015.12.11 : LOCZ복합리조트 건축허가 완료

□ **향후 추진계획**

- 2016. 2월 말 : 신규 사업자 선정(연장 30일이내 가능)
- 2016. 2월 : LOCZ 복합리조트 착공 예정(2018년 준공 예정)
- 2017. 3월 : 파라다이스시티 1단계 준공예정
- 2020 : 복합리조트 완공(적합 통보를 받은 날로부터 4년 이내)

주요업무보고

- 1 IFEZ 투자유치 전략 및 방향
- 2 외국인 친화적 정주환경 조성
- 3 인천글로벌캠퍼스 2단계 조성
- 4 유럽지역 최우수대학 및 주요기관 유치
- 5 인천글로벌캠퍼스 정주여건 개선 방안
- 6 신성장산업의 글로벌성장 거점화

1 IFEZ 투자유치 전략 및 방향

- ◇ 서비스산업 허브화를 통한 고용 및 미래 먹거리 창출
- ◇ 한·중 FTA 등 FTA 플랫폼을 활용한 타켓기업 집중 공략

□ 투자유치 목표 및 전략

목표	FDI 신고 9억 30백만불 유치
----	---------------------------

추진 전략	<h3 style="color: red;">MICHU Project 추진</h3> <p>Megadevelopment (대규모개발사업) Industry of high Technology (최첨단기업 유치) Casino (복합리조트 집적화) Hospital (의료복합단지 조성) University (글로벌대학교 유치)</p>
----------	---

□ 그 동안 FDI 현황

○ FDI 신고액 : 총 79억 74백만불

(단위: 백만불, '15.12.14. 기준)

구 분	~2009	2010	2011	2012	2013	2014	2015	계
신고액	947	501	553	2,110	943	1,714	1,206.2	7,974.2

* 2015년 FDI 목표 1,532백만불 대비 79% 달성 (8개 FEZ의 88%)

□ 지구별 투자유치 추진계획

- (송도) 서비스산업 허브화 구축 등 클러스터 조성
 - 지식서비스, IT·BT 등 IFEZ 중점 유치업종
 - 외국 우수대학·국제기구 등 고부가가치 산업 유치
- (영종) 복합리조트 등 앵커시설 유치 가속화
 - 국제공항과 연계한 항공·물류, 관광·레저 중점 투자유도
 - 글로벌 잠재투자자들에 대한 복합리조트 집중 IR
- (청라) 금융·유통·자동차·로봇 등 핵심산업 조성
 - 하나금융타운, 의료복합타운조성 및 시티타워 공모 등 서비스산업 유치기반 마련
 - 신세계 등 유통시설 및 자동차부품 클러스터 연구소 등

□ 기업 유치 활성화 계획

- 기업본사(지역본부) 및 금융연관산업 집적화
 - 2단계(2016~2020) : 국내·외 기업본사, 지역본부 등 IFEZ로 이전유도
 - * 1단계(~2015) : 통합데이터센터, 컨택센터 등 조기준공 지원
- 신규 선정 및 기존 복합리조트를 연계한 산업 유치
 - 컨벤션, 전시·이벤트, 포상여행 등 MICE 산업
- 국내부품산업 기술력 증진 도모를 위한 미래형 자동차 부품 분야
 - 하이브리드, 전기자동차의 주요 자동차 부품 제조·연구시설
- 산업전반에 필수적으로 적용되는 핵심설계·다품종 부품 분야
 - 전자·전기 관련 데이터 및 신호 전달 부품 제조 및 연구시설
- IT기반으로 타산업과의 융합을 통한 지식기반산업 분야
 - 데이터센터, 로봇, 영상저장장치, 전장부품 제조 및 연구시설
- 바이오 생산공정과 연계한 기술 장벽이 높은 고부가가치 분야
 - 바이오 공정 관련 교육·서비스센터, 전문시험기관 및 연구시설

◇ 외국인 친화적인 고품격 글로벌 비즈니스 도시구현과 Soft-Infra 개발을 통한 외국인 정주여건 개선 및 조성

□ 글로벌센터를 통한 외국인 생활불편 해소

○ (글로벌센터 기능 강화)

- 센터 관리 및 운영의 문제점 개선 등으로 외국인 이용 활성화
 - * IFEZ 글로벌센터 직접 운영('16.1.1.) ← 인천관광공사 위·수탁 운영
- 외국인 비즈니스 공간 제공(강의실, 회의실, 다목적 공간 등)
- 외국인 맞춤형 정주지원을 위한 설문조사 실시
 - * 일반현황 및 분야별 만족도 조사(교통, 주거, 문화, 정주, 의료 등)

○ (종합적 서비스 지원)

- IFEZ 내 외국인의 불편사항 해결을 위한 행정서비스 지원
 - * 의료, 교육, 주거, 교통, 문화, 생활상담 등
- 외국인을 위한 통역 서비스 지원(한국어, 영어, 중국어 등)

□ 의사소통이 자유로운 국제도시 가속화

○ (내·외국인 소통 강화)

- 한국어교실(5개반→7개반) 및 Talk House(4개반→7개반) 확대 운영
- 찾아가는 외국어 서비스 지원
 - * 외국인 다중 이용시설 자원봉사자 운영, 한식 메뉴판 영문 매뉴얼 제작 홍보 등

○ (외국인 지원 자문단 운영)

- 외국인 정주 지원 유관기관 정책 간담회 운영
- IFEZ 내 올바른 영어(표현·표기) 자문 협의회 운영

□ 외국인 친화적 프로그램 기획 운영

○ (전통문화체험 기회 제공)

- 한가위 행사('16.9월), 한국 음식 만들기 행사(2회), 문화강좌행사(3회)

○ (인천 역사 체험 및 인식공유)

- 외국인 우리역사 알기 행사(강화도, 자유·월미공원, 인천 개항장 등)(2회)

○ (내·외국인 교류·화합)

- 세계인의 날 기념행사('16.5월), 송년 성탄 이벤트 행사('16.12월)

3

인천글로벌캠퍼스 2단계 조성

2016년도 추진목표

- ◇ 국제학술연구단지 조성을 통한 동북아 최고의 글로벌 교육·연구 허브 조성

□ 사업개요 및 추진방향

○ (사업개요)

- 사업내용/기간 : 해외대학 5개교 5,000명 / 2017년~2021년
- 위 치 : 연수구 송도동 187(7공구)
- 사업예산 : 1,868억원 *국비(25%) 시비(25%) 민자(50%)
- 부지면적 : 114,934㎡(34,767평)
- 건축연면적 : 91,008㎡(27,530평)

○ (추진방향)

- 해외 유명대학 / 대학원*을 유치하여 공동캠퍼스 조성
※ 산업부 해외교육기관 유치 운영요령 : 세계 종합대학 200위 안의 종합대학
- 지역특성화(BT,물류 등), 특화분야(음악, 음식) 세계 대학 유치

□ 그간의 추진실적

- 2015. 9. 8. : 예비타당성 조사관련 용역 최종보고회(BC분석결과18)
- 2015. 9.17. : 지역발전위원회 보고
- 2015. 10.1./10.15 : 중앙부처(산업부, 기재부) 사전 협의

□ 향후 추진계획

- 2015. 하반기 : 인천글로벌캠퍼스 1단계 준공완료(' 15.12.29)
- 2016. 상반기 : 2단계 예비타당성 조사 신청(기재부)
- 2016. 하반기 : 2단계 예비타당성 조사 진행(기재부, KDI)

4

유럽지역 최우수대학 및 주요기관 유치

2016년도 추진목표

- ◇ 영국 케임브리지대학의 나노과학센터, PEDAL연구센터 등 유럽지역 최우수대학 및 주요기관과의 교류 및 협력을 통한 분원 유치추진
- ※ PEDAL: Centre for Research on Play in Education, Development and Learning

□ 케임브리지대학 개요

○ (대학개요)

- 설립 : 1209년 (위치: 영국 잉글랜드 케임브리지)
- 총 장 : 세인즈베리 경
- 학생수 : 학부 12,077명, 대학원 6,371명
- 특 징 : 노벨상 수상자 총 92명, 공립 연구중심 대학교

□ 케임브리지대학 나노과학센터

○ (추진방향) 나노과학센터 분원유치 (인천글로벌캠퍼스 내)

- (제1안) ‘케임브리지-카이스트-인천시’ 삼자간 협력추진
- ※ 나노연구센터 센터장은 카이스트와 인천시의 공동협력방안 제안

- (제2안) (삼성, 셀트리온 등 기업지원을 통한) 인천시 개별협력

□ 케임브리지대학 교육대학원 PEDAL연구센터

○ (추진방향) PEDAL연구센터 분원유치 (인천글로벌캠퍼스 내)

- 산업통상자원부와 PEDAL연구센터 분원유치추진

※ PEDAL연구센터는 세계적 유아놀이기업체인 LEGO의 재원으로 설립, 운영

□ 그간의 추진실적

- 2015. 12. 07 : 케임브리지대학 연구기관 방문협의

□ 향후 추진계획

- 2016. 상반기: 연구기관 분원유치협의를, 유럽 주요대학 추가협의를
- 2016. 하반기: MOU체결
- 2017. 상반기: 사업협약체결
- 2018. 상반기: 연구기관 개소

2016년도 추진목표

- ◇ 인천글로벌캠퍼스 교수아파트 건립 및 부대시설 개방을 통한 지역주민과 상생 협력 도모
- ◇ 글로벌캠퍼스 재학생의 국제기구 인턴쉽을 통한 취업기회 확대

□ 개 요

○ 교수아파트 건립

- (필요성) 16년도 글로벌캠퍼스 학생 수가 증가함에 따라 외국인 교수도 증가될 전망이며, 입주대학은 안정적인 주거요건 요구
 - * 현재 교수아파트는 초과수요상태로 16년도 20채, 향후 80채 이상 필요

- (건립방안)

- ㉠ 제1안(SPC 건립) : 민자유치 잔여 자금 활용으로 조기착공 가능
- ㉡ 제2안(도시공사 건립) : 사업수행에 전문적인 관리감독 가능

○ 인천글로벌캠퍼스 시설개방

- 인천캠퍼스 부대시설(체육관, 수영장, 대강당 등) 활용을 위한 용역 결과에 따라 시설을 개방하여 외투기업 정주여건 개선 및 지역 주민과의 소통 활성화

○ 인턴쉽 활용

- 국제기구 협의체를 통해 글로벌캠퍼스 재학생의 국제기구 및 경제자유구역 입주기업간 인턴쉽 프로그램 운영 지원

□ 그간의 추진실적

- 2015. 10. 20 : (시설개방) 부대시설 활용방안 용역 발주
- 2015. 11. 18 : (인턴쉽) 국제기구협의체 MOU 사전 협의

□ 향후 추진계획

- 2016. 상반기 : 교수아파트 건립 관련 산업부 사전 협의 및 SPC 이사회 승인
- 2016. 상반기 : 용역 결과에 따라 글로벌캠퍼스 내 시설 활용
- 2016. 상반기 : 국제기구협의체를 통해 국제기구와 글로벌캠퍼스 4개 대학간 MOU체결

- ◇ 송도 지식정보산업단지, 바이오단지, 첨단산업클러스터 內 첨단기업 유치로 신성장산업의 글로벌 성장거점 추진
 ※ 산업용지 총 면적 : 2,008,510㎡(607,574평)

□ 첨단산업 투자유치 추진

< 2016년 목표 : 투자협약 5건, 직접고용창출 4,397명 >

○ (바이오) 의약품 생산시설과 연계된 고부가가치 분야 중점 유치

- 삼성 바이로직스 3공장 착공으로 세계최대 바이오의약품 생산규모 확보(1월)
 * 바이오의약품 생산규모 글로벌 순위 : 송도(51만 ℓ) > 샌프란시스코(44만 ℓ) > 싱가포르(27만 ℓ)
- 미국 바이오공정개발 요소기술서비스 시설 건립 협약체결(6월)
- 독일 바이오공정 부품제조 및 전문트레이닝 서비스 시설 건립 협약체결(7월)
- 일본 의료기기트레이닝센터 준공 (11월)

○ (자동차) 전기·전자기술 적용 안전·전기자동차부품 분야 유치

- 일본 자동차 부품 연구 및 생산시설 건립 협약체결(1월)
- 미국 차량용 커넥터 연구 및 생산시설 건립 협약체결(3월)
- 독일 BMW 서비스 및 복합문화센터 착공(10월)

○ (항공) 항공산업 주요부품 및 조종사·승무원 훈련센터 유치

- 미국 항공기엔진정비센터(4월), 미국 운항훈련센터(9월) 준공

○ (IT융합) 산업화가 가능한 지능형 로봇, 빅데이터, 전자재료 분야 유치

- 독일 전문서비스로봇 연구 및 생산시설 건립 협약체결(2월)
- 미국 반도체 테스트 및 패키징 생산시설 준공(9월)
- 금융기관 데이터센터 및 독일 반도체 생산용 전자재료 시설 투자의향서 접수(10월)

□ 첨단산업 유치 활성화 인프라 조성

- 중앙부처 국책 사업의 일환으로 개원하는 연구기관 유치(인천시)
 - 항공안전기술원(국토부), 희소금속산업기술센터(산업부) 등
- 바이오분석분야를 국내 최고수준으로 특화(바이오분석지원센터)
- 외국연구기관(유타대)의 기술산업화 지원 및 바이오국제심포지엄 개최(연 3회)
- 국내기업연구소(10여개) 입주지원 및 기존산단과 기술적 협업 유도

송도사업본부

정책성과(책임) 과제

- ① 송도 6·8공구 개발사업 추진
- ② 송도국제도시 워터프런트 조성사업

1

송도 6·8공구 개발사업 추진

2016년도 추진목표

- ◇ 송도 6·8공구에 대한 사업계획 조정이 마무리 되어 투자유치와 연계한 개발계획 변경으로 송도 6·8공구 개발사업 정상화 추진

□ 사업개요 및 추진방향

○ (사업개요)

- 위치/면적 : 송도국제도시 6·8공구 일원/5.83km²(약 176만평)
- 사업비 : 18조 8,706억원
- 사업기간 : 2008 ~ 2018
- 시행자 : 인천광역시, 송도랜드마크시티유한회사(SLC)

○ (추진방향)

- 개발여건, 투자유치 상황 등을 반영한 개발계획 변경 추진으로 국제도시로서의 새로운 성장동력 확보
 - * MICE, 관광, 레저 등 서비스산업 중심으로 변경

□ 그간의 추진실적

- 2007.08 : 개발협약 체결 (인천시 ↔ SLC)
- 2010.05 : 사업시행을 위한 개발계획 변경 및 실시계획 승인
- 2014.05 : 1단계 기반시설공사 착수 (인천대교 북단)
- 2015.01 : 사업계획 조정 합의서 체결 (인천시 ↔ SLC)
- 2015.12 : 인천대교 북단 개발계획 및 실시계획 변경 완료

※ 세대수 등 조정(공동주택 5필지, 주상복합 2필지), 초등 1개교 신설

□ 향후계획

- 2016 상반기 : 서비스산업 중심의 투자유치 추진
- 2016 하반기 : 투자유치와 연계한 개발계획 및 실시계획 변경
- 2018 상반기 : 투자유치에 따른 개발사업 착수

2016년도 추진목표

- ◇ 송도국제도시내 수로·호수를 연결하는 수순환 체계 구축과 수변 공간 조성하는 워터프런트 사업 기본설계 추진으로 사업 가시화

□ 사업개요 및 추진방향

○ (사업개요)

- 규모 : 수면적 6.04km²(수로연장 21km, 수로폭 60~400m)
- 사업비 : 6,862억원(타당성조사 및 기본계획수립 16억원 기투자)
 - 기본·실시설계용역('16~'23) : 100억원
 - 1단계('19~'21) : 2,515억원
 - 2단계('22~'23) : 362억원
 - 3단계('24~'27) : 3,869억원
- 사업기간 : 2012 ~ 2027

○ (추진방향)

- 해수 조위차를 이용한 수순환 및 수변공간 조성
 - * 수문, 갑문, 인공해수욕장, 마리나, 수변가든, 예술·문화시설 등

□ 그간의 추진실적

- 2012. 04 : 송도지구 수처리 및 수변공간 활용 타당성 용역 준공
- 2014. 08 : 송도 워터프런트 기본계획 수립용역 준공
- 2015. 10 : 계약심의, 일상감사 지방재정투자사업 재심사 등 절차 이행
- 2015. 11 : 워터프런트 기본설계용역 발주

□ 향후 추진계획

- 2016 ~ 2018 : 기본설계용역 및 1단계사업 실시설계용역 시행
 - 기본설계용역 과정에서 기본계획을 재검토하여 사업계획 확정
- 2019 ~ 2021 : 1단계 사업 시행(6·8공구 북측연결수로 조성)
 - 송도워터프런트 중심공간 개발(랜드마크 시설, 문화·관광 집객시설 배치)
- 2022 ~ 2027 : 개발여건, 재정상황 등을 고려하여 단계별 추진
 - 2단계 : 11공구 연결수로 조성, 3단계 : 남측수로 조성

주요업무보고

- ① 아트센터인천 건립사업
- ② 송도국제도시 공유수면 매립사업
- ③ 송도국제도시 기반시설 건설사업
- ④ IFEZ 2016년도 주택시장 전망
- ⑤ IFEZ 3차원공간정보 시스템 개편
- ⑥ 저탄소 녹색환경 도시 조성
- ⑦ 글로벌조류대체식지 조성

1

아트센터인천 건립사업

◇ 세계수준의 공연전시시설을 건립하여 문화예술도시로 발전을 촉진하고 도시 브랜드 제고로 투자유치 활성화 기여

□ 사업개요

- 사업위치 : 송도 국제업무단지 G-2 블록
- 사업규모 : 연면적 88,683m²(26,826평) 대지면적 49,906m² (15,097평)
 - 1단계 : 콘서트홀(B2~7F, 1,759석), 지하주차장(818대) 및 조경
 - 2단계 : 오페라하우스(1,439석) 및 뮤지엄(20,373m²)
- 총사업비 : 4,810억원 (1단계 2,610 / 2단계 2,200)
- 사업기간 : 2009. 06 ~ 2016. 03 (1단계)

□ 그동안 추진현황

- 2008. 09 : 기본합의서 체결
 - NSIC에서 주거단지(마스터뷰) 개발이익금 한도 내 건설 후 기부채납
- 2009. 06 : 아트센터 공사 착공
- 2015. 12 : 1단계 사업 외장공사 및 인테리어 진행 중(공정율 81%)

□ 향후 추진계획

- 2016. 03 : 아트센터 1단계 콘서트홀 준공 및 개관준비
- 2016. 10 : 아트센터 1단계 콘서트홀 개관
- 2016. 하반기 : 아트센터 2단계 공사 착공

◇ 송도국제도시 공유수면 매립사업을 조기에 완료하여 투자유치용지 적기 공급 및 경제자유구역 활성화 도모

□ 사업개요

구 분	전 체		1단계	2단계	비고
			매립완료(56%)	매립중(44%)	
면 적	50.17km ² (1,517만평)		28.05km ² (849만평)	22.12km ² (668만평)	
공 구 별	1~11 공구	자체 32.34km ²	1~5, 7공구, 6·8공구	11공구	
		국가 17.83km ²	9공구(제3투기장)	9공구(국제여객터미널) 10공구(인천신항건설)	
사업기간	1994~2020		1994~2014	2007~2020	
사업비	자체	1조 2,035억원	8,081억원	3,954억원	
	국가	5,261억원	524억원	4,737억원	

□ 11공구 추진현황

- 매립면적 : 6.92km²(11-1공구:4.32km², 11-2공구:1.53km², 11-3공구:1.07km²)
- 사 업 비 : 3,954억원(11-1 : 2,643억원, 11-2 : 1,214억원, 11-3 : 97억원)
- 사업기간 : 2011 ~ 2019
- 공 정 률 : 11-1공구(99%), 11-2공구(75%)

□ 향후 추진계획

- 9·10공구 공유수면 매립
 - 2016. 07. : 9공구 공유수면 매립 완료
 - 2018. 12. : 10공구 1단계 공유수면 매립 완료
- 11공구 공유수면 매립
 - 2016. 01. : 11-1공구 매립공사 준공
 - 2016. 11. : 11-2공구 매립공사 준공(유용토로 매립 중)
 - '16 ~ '19 : 11-3공구 매립공사 추진(유용토 매립 예정)

3

송도국제도시 기반시설 건설사업

◇ 송도국제도시 내 적기 토지공급과 원활한 사용을 위한 기반시설 구축으로 경제자유구역 활성화 도모

□ 사업개요

구 분	사업개요	사업기간	총사업비(억원)	비 고
계	도로개설 L=199.8km	2001~2025	33,868 (국1,699/시32,169)	
1~7공구	L=131km	2006~2015	16,107 (국1,634/시14,473)	· 완료(2015년)
6·8공구	L=20.4km	2013~2023	5,756 (국65/시5,691)	· 1단계사업 추진(35%) · 2단계 실시설계 진행(5%)
11공구	L=48.4km	2015~2025	12,005 (국- /시12,005)	· 타당성조사용역 중

□ 주요 추진현황

- 송도6·8공구 1단계 기반시설 건설공사('14.5 ~ '16.12)
 - 도로개설 8.1km / 1,836억원(국65, 시1,771) / 공정률 : 35%
- 아암로(해안도로) 확장공사('13.12 ~ '18. 8)
 - 도로확장 2.71km / 422억원(국221, 시221) / 실시설계 중
 - ※ '16년 국비 30억원 확보[2016년도 정부예산(안) 미반영 → 국회 확정]

□ 향후 추진계획

- 송도 6·8공구 1단계 : 1,836억원 / '14. 06. ~ '16. 12. / 공정률 : 35%(공사 중)
- 송도 6·8공구 2단계 : 800억원 / '16. 12. ~ '19. 06. / 공정률 : 5%(실시설계)
- 아암로(해안도로) : 422억원 / '16. 07. ~ '18. 07. / 공정률 : 99%(실시설계)
- 송도 11공구 기반시설 : 12,005억원 / '17. 01. ~ '25. 12. / 타당성조사·지방재정투자심사

◇ IFEZ 내 주택공급을 체계적으로 관리하여 안정적인 주택공급과 부동산시장 안정화를 통해 개발활성화 도모

□ 주택현황

구 분	합 계		송도지구		청라지구		영종지구		
	단지수	세대수 (인구수)	단지수	세대수 (인구수)	단지수	세대수 (인구수)	단지수	세대수 (인구수)	
계 획		202,518 (516,420)		101,780 (259,539)		33,210 (84,685)		67,528 (172,196)	
실 적	계	146	93,478 (238,381)	67	43,352 (110,562)	42	28,016 (71,440)	37	22,110 (56,379)
	준 공	119	71,169 (181,494)	53	28,961 (73,865)	34	23,150 (59,032)	32	19,058 (48,597)
	추진중 (시공, 승인)	27	22,309 (56,887)	14	14,391 (36,697)	8	4,866 (12,408)	5	3,052 (7,782)

※ 2015년 분양 : 11개단지 10,373세대

인구지표 : 세대당 2.55인(경제청 지구단위계획), 11월 송도인구 97,455명(외국인 2317명 포함)

□ 2016년도 사업계획승인 및 분양예정

구 분	합 계		송도지구		청라지구		영종지구	
	단지수	세대수 (인구수)	단지수	세대수 (인구수)	단지수	세대수 (인구수)	단지수	세대수 (인구수)
사업계획승인	9	11,200 (28,559)	6	8,055 (20,540)	1	1,534 (3,911)	2	1,611 (4,108)
분 양	9	10,819 (27,589)	3	6,011 (15,328)	3	2,628 (6,702)	3	2,180 (5,559)

※ 2016년도 준공(입주)예정 주택 : 5개 단지 3,551세대(9,055명)

▷ 송도 2개 단지 2,636세대(6,722명), 청라 3개 단지 915세대(2,333명)

□ 주택시장 전망

- 2015년보다 공급 및 수요가 둔화될 것으로 전망
 - 2007년(56만호)이후 2015년 최대 공급(48만호) ⇨ 2016년 34만호 예상
 - 미국 금리인상에 따른 국내 시중금리 변동 불확실
 - 주택담보대출기준 강화
 - 3~5년 거치 분할상환 ⇨ 1년거치 원금분할 상환, 상환능력 심사 등
 - 정부의 가계대출 리스크 관리에 따른 금리 인상 예상
- 우리 IFEZ은 2015년보다 분양세대수는 많으나(446세대) 실제 수요(계약)는 불투명(시행사 분양시기를 고려 최대한 신속한 행정지원)

5

IFEZ 3차원공간정보 시스템 개편(신규)

- ◇ 2008년 구축된 시스템 장비의 운용 한계에 따라 기술변화에 맞는 노후 장비 교체 및 기능 개선으로 사용자 환경 개편

□ 사업개요

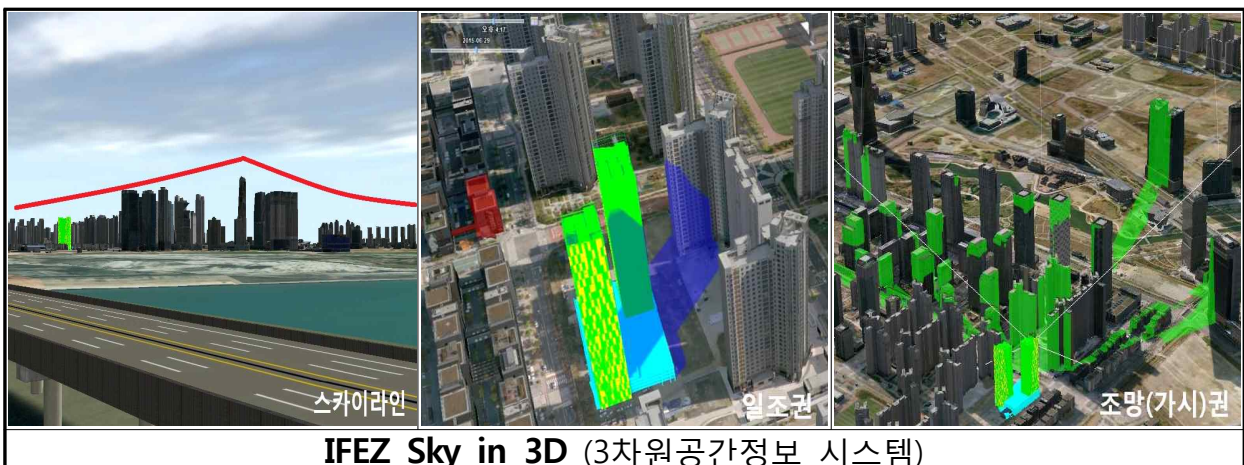
- 사업규모 : 3개지구(송도·영종·청라) 3차원 공간정보시스템 기능개선 및 서버환경 정비 1식
- 사업비 : 220백만원
 - IFEZ 3차원 공간정보시스템 기능 개선 : 137백만원
 - IFEZ 3차원 공간정보시스템 서버 환경 정비 : 83백만원
- 주요내용
 - 시스템 서버, 저장장치, 소프트웨어 등의 교체 및 업그레이드
 - 윈도우 서버 2003 기술지원 종료에 따른 보안문제 해결
 - 경관·건축 3D 심의, 용지분양관리, 도시설계, 브리핑 기능 등 개편

□ 향후 추진계획

- 2016.02. ~ 03 : 추진계획 수립, 계약심사 및 일상감사
- 2016.03. ~ 04 : 입찰 진행 및 사업 착수
- 2016.09. ~ 11 : DB 이관 및 준공 후 서비스 개시

□ 기대효과

- 고품질 3차원공간정보 및 다양한 정보 융합으로 업무 효율성 제공
- 경관 및 건축위원회, 도시계획 수립, 투자유치 등 의사결정 지원



- ◇ 생활폐기물 자동집하, 자원화·연료화 시스템 구축으로 저탄소 자원순환형 국제도시 구현하고 자연과 함께하는 휴식공간 제공

□ 생활폐기물 자원순환 시스템 구축

- 생활폐기물의 선별·파쇄·건조를 통한 연료화 및 에너지 회수로 전기생산 및 지역 냉·난방 등 폐기물 자원순환 시스템 구축

< 사업개요 >

- 위치 : 연수구 인천신항대로 892번길 (송도자원환경센터 내)
- 총사업비 : 60,634백만원(시비)
- 공사기간 : 2013.08.27 ~ 2017.02.11(공정율 : 46%)
 - 생활폐기물 전처리시설 223톤/일, 생활폐기물 건조설비 144톤/일
 - 하수슬러지 건조설비 100톤/일, 고품연료 전용보일러 90톤/일

- 폐기물 매립대체와 화석연료 대체효과로 온실가스 감축 : 10만톤/년
- 생활폐기물 연료화로 에너지(7.29Gcal/hr) 회수 : 약 20억원/년

□ 송도 6·8공구 생활폐기물 자동집하시설 설치

- 송도국제도시내 생활폐기물 수집·운반을 청소차 운행없이 위생적·안정적 처리로 친환경 미래도시 조성에 기여

< 사업개요 >

- 위치 : 송도국제도시 6·8공구 일원
- 총사업비: 49,200백만원(시비)
- 사업기간: 2015.10 ~ 2017.12
- 사업규모
 - 생활폐기물자동집하시설 2개소(43톤/일), 관로 L=14.2km

※ 송도 1~7공구 생활폐기물 자동집하시설 운영 중(집하장 7개소, 157톤/일)

□ 신재생에너지 보급 확대

- 신·재생에너지 보급을 통한 온실가스 감축으로 세계 기후변화에 대응

<공공시설 태양광 발전시설 설치>

- 설치위치 : 송도생활폐기물 자동집하장(1-2공구 및 3공구 옥상)
- 사업규모 : 태양광 73.5kW, 사업비 : 250백만원(국비125,시비125)
- 효과 : 전기요금 연간 55백만원 절감(전력사용량 42%)

온실가스 연간 46.5ton감축(소나무 8,300그루 나무심기 효과)

<가정용 태양광 발전시설 설치>

- 사업규모 : 162kw(주택 54세대, 3kw/세대)
- 사업비 : 60백만원(시비), 세대당 1,100천원 보조금 지원
- 효과 : 전기요금 연간 100백만원 절감

온실가스 연간 100.9ton 감축(소나무 18,000그루 나무심기 효과)

□ 첨단산업클러스터단지 공원·녹지 조성

- 해안, 호수, 녹지가 조화를 이룬 친환경적인 국제도시 조성으로 첨단 도시 속 자연과 인간이 함께하는 휴식 공간 제공

<사업개요 >

- 위치 : 연수구 송도동 송도국제도시내(5·7공구)
- 사업면적 : 223,038㎡(공원 3개소, 녹지 6개소)
- 사업비 : 32,104백만원(시비)
- 사업기간 : 2015 ~ 2017

◇ 저어새, 검은머리갈매기 등 국제적 희귀조류가 서식할 수 있는 글로벌 습지공간을 조성하여 “친환경 생태관광자원” 브랜드 창출

□ 사업개요

- 추진근거 : 11공구 환경영향평가 심사결과(조건부)
- 위 치 : 11공구 동측(공유수면)
- 사업규모 : 저어새섬 8,948m²(인공섬)
 - 1단계(대체서식지) : 저어새섬 조성(A=면적 4,460m²)
 - 2단계 : 통합홍보관 건설, 완충녹지 및 염생습지 조성
- 총사업비 : 546억원 (1단계 58, 2단계 488)
- 사업기간 : 2012 ~ 2022

□ 그동안 추진현황

- 2009. 12 : 습지보호지역 지정(인천광역시)
- 2012. 12 : 인천 송도습지(조류서식지) 조성사업 기본계획 용역 준공
- 2014. 07 : 람사르습지 등록
- 2015. 11 : 글로벌 조류대체서식지 조성사업 기본설계용역 착수

□ 향후 추진계획

- 2016. 09 : 기본설계용역 준공
- 2016. 12 ~ 2017. 09 : 실시설계용역 시행
- 2018. 01 ~ 2019. 06 : 1단계 사업 시행
- 2019. 07 ~ 2022. 12 : 2단계 사업 시행

영종청라사업본부

정책성과(책임) 과제

- ① 제3연륙교 건설사업
- ② 용유무의 선도사업 추진 및 경자구역
해제지역 기반시설 지원

1

제3연륙교 건설사업

2016년도 추진목표

◇ 제3연륙교 최적 건설방안 도출과 협상안 마련 및 기본설계 시행

□ 사업개요

- 규모 L=4.85km(해상교량 3.54km), 사업비 5,000억원
- 기본설계 용역 : 80억원(2016.02 ~ 2017.02)
 - 최적 건설방안 도출과 협상안 마련
 - 건설방법(해상교량, 해저터널) 결정 기본설계

□ 그간의 추진실적

- 2011. 02 : LH 대형공사입찰방법심의 국토부 보류
- 2012. 05 : 제3연륙교 도시관리계획 결정
- 2015. 07 : 기본설계 추진 방침(시장)
- 2015. 08 : LH와의 설계비 지원 협의
- 2015. 09~11 : 추경 예산 반영, 각종 행정절차 이행
(투자심사, 대형공사입찰방법심의, 지방건설기술심의, 일상감사)
- 2015. 12 : 대형로펌 법률검토

□ 2015년 추진성과

- 지난 5년간 원칙적이고 원론적인 손실보상 주체 및 규모에 대한 논쟁으로 사업지연
⇒ 최적건설방안과 협상안 마련을 포함한 기본설계 용역을 통해 실질적인 사업 추진 돌파구 마련

□ 향후 추진계획

- 2016. 2 ~ 2017. 02 : 최적건설방안 마련 및 기본설계
- 2017. 3 ~ 2018. 12 : 실시설계 및 실시계획 승인
- 2019. ~ 2023. : 공사추진 (2024년 개통 예정)

2016년도 추진목표

- ◇ 용유·무의지역 선도사업 실시계획승인 등 가시적인 사업 착수
- ◇ 영종·용유 경자구역 해제지 기반시설 확충으로 주민불편 해소

〈용유·무의 선도사업 추진〉

- 실시계획 승인 등 가시적 사업착수

□ 사업개요

- 용유·무의지역 8개 선도사업지구 현황
 - 공공부문(2) : 을왕산 PARK 52 (경제청), 노을빛타운(도시공사)
 - 민간부문(4) : 블루라군 복합리조트, 무의LK 오션뷰, 힐링리조트,

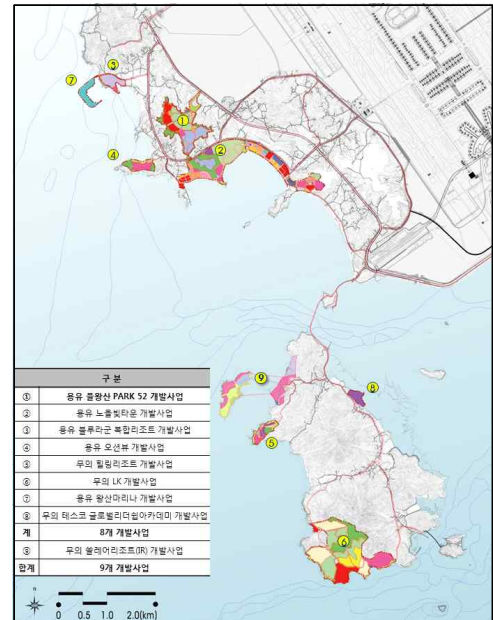
※ 사업완료(2) : 왕산마리나, 테스코글로벌리더십아카데미

□ 그간의 추진실적

- 용유·무의지역 선도사업 추진실적
 - 정상추진(2) : 오션뷰, 무의LK(사업시행자 지정고시)
 - 신규추진(1) : 무의 쉐레어복합리조트(개발계획 변경 주민공람공고)
 - 계획조정(2) : 을왕산 PARK 52(민간 개발사업시행자 공모) 노을빛타운(사업방식 변경→민간합동 개발)
 - 사업지연(2) : 힐링리조트(투자자(SPC) 구성지연) 블루라군IR(왕산마리나 개발계획변경 연계하여 사업착수)

□ 향후 추진계획

- 용유·무의지역 선도사업의 정상적 추진을 위한 행정지원
 - 2016 : 개발계획변경 및 실시계획 승인절차 이행
 - 2017 : 사업 착수계획



〈경제자유구역 해제지역 기반시설 지원〉

- 영종·용유 경자구역 해제지역 기반시설 확충으로 주민불편 해소

□ 사업개요

- 경제자유구역 해제현황
 - 영종·용유 해제현황 : 총 76.6km² 【39.9km²(2011.4.6), 36.7km²(2014.8.6)】
- 경제자유구역 해제지 기반시설 확충
 - 영종지역 : 영종 미개발지 도로개설(3개 노선)
 - 용유·무의지역 : 잠진~무의도간 연도교 등 13개 시설
- 사업비 : 1,631억원(영종 85억원, 용유·무의 1,546억원)
- 사업기간 : 2013 ~ 2022

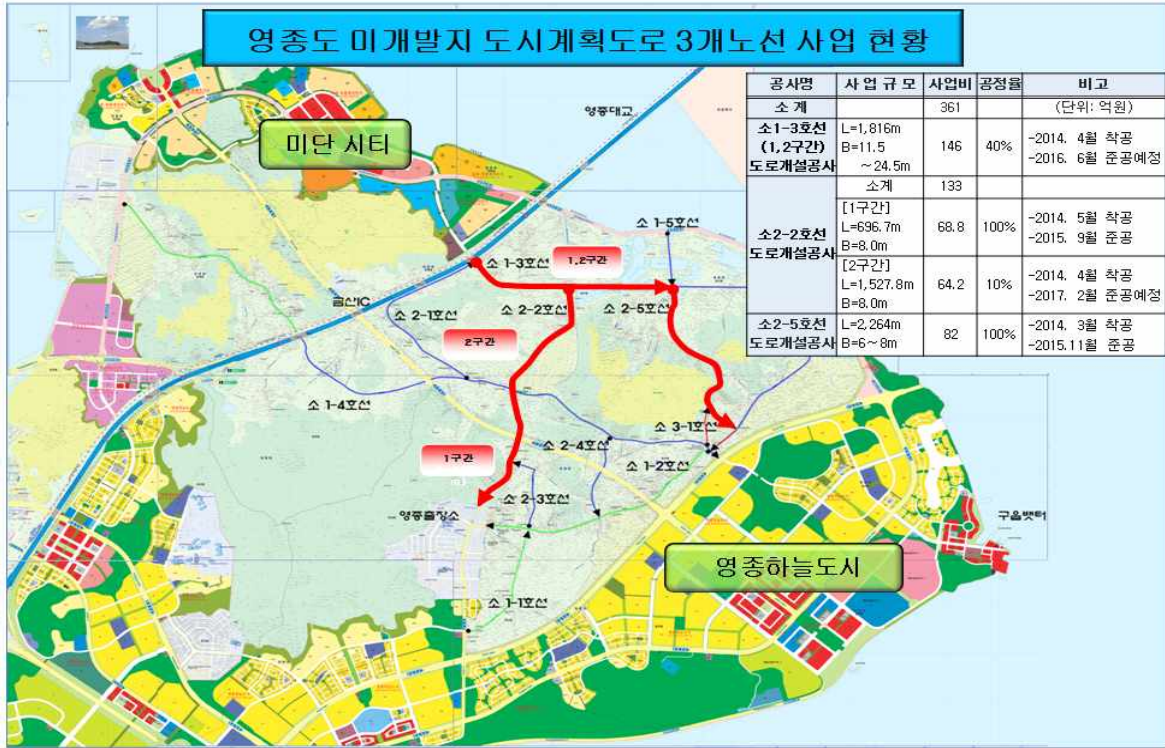
□ 그간의 추진실적

- 영종 미개발지 도로개설(3개 노선) 지원
 - 대상지 : 2-2호선, 1-3호선, 2-5호선
 - 2012~2014까지 연 25억, 총 75억 지원
- 용유·무의지역 기반시설 설치 지원
 - 해제지역 기반시설 지원계획 수립('13. 8월 / 1,546억원 규모)
 - 잠진~무의도간 연도교 등 5개 사업(1,033억원) 년차별 추진 중

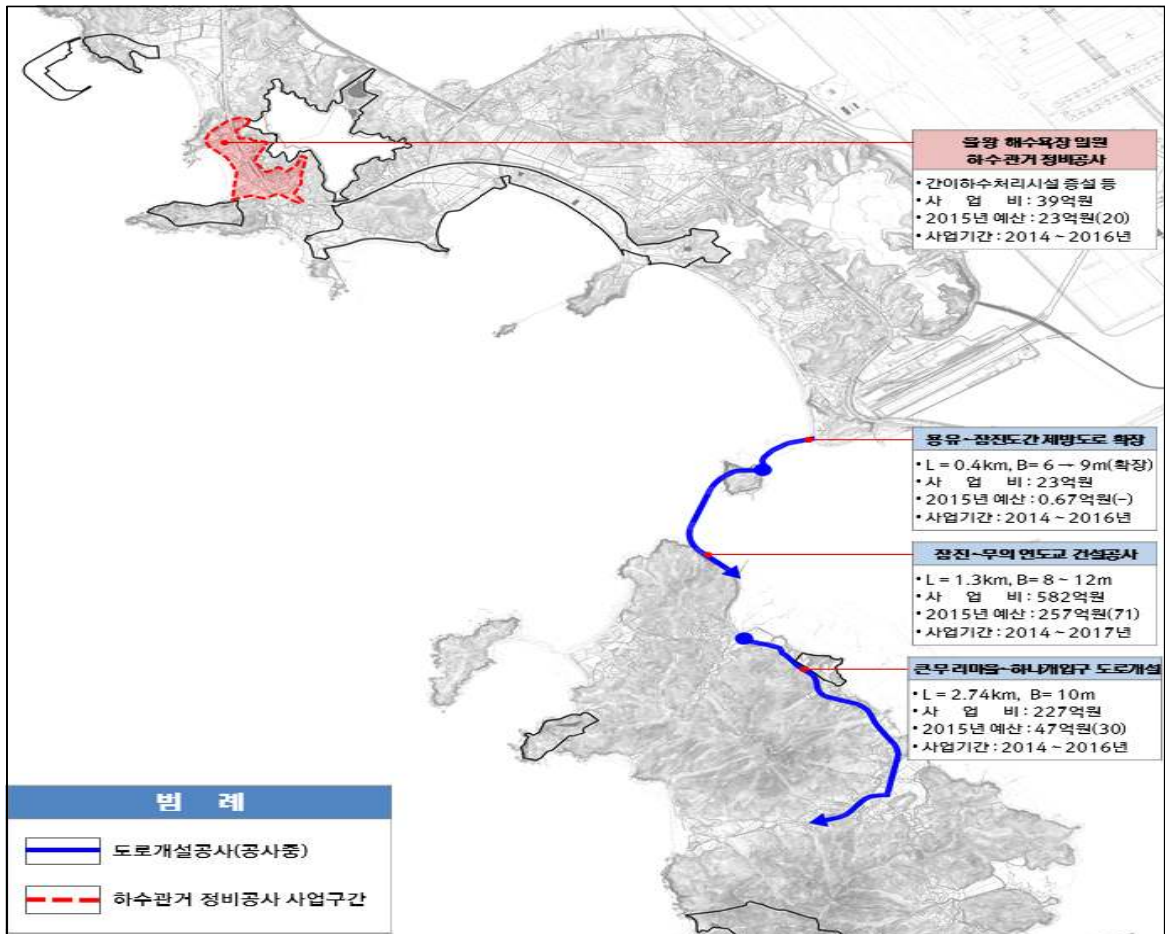
□ 향후 추진계획

- 영종 미개발지 도로개설(3개 노선)에 추가 지원
 - 2016년 예산 10억원 반영 완료
- 용유·무의 해제지역 기반시설 연차별 추가지원(513억원)
 - T/F팀(경제청+중구청) 구성에 의한 우선순위 대상지 모색 결정
 - 주민 및 관광객 편익 극대화 되는 지원대상 및 순위 결정('15.12)
 - 주민과의 대화를 통한 사업추진('16. 2)

□ 위치도(영종)



□ 위치도(용유 · 무의 기반시설 설치계획)



주요업무보고

- ① 영종2(중산)지구 개발사업
- ② 을왕산 Park 52 개발사업
- ③ 관광레저의 중심 영종 SeaSide Park 관리
- ④ 영종지구 도시기반시설의 효율적 관리
- ⑤ 시민과 함께하는 청라호수공원 관리
- ⑥ 청라국제도시 도시기반시설의 효율적 운영 관리

1

영종2(중산)지구 개발사업

◇ 인천경제자유구역의 마지막 가용지로서 재원확보 및 주변지 개발 지구와의 연계개발로 경제자유구역 균형 발전

□ 사업개요

- 면 적 : 3,905천m² (118만평)
- 총사업비 : 8,832억원
(16년 용역비 : 6.6억원)
- 개발컨셉 : 해양생태산업, 해양리조트, 관광의료 등
- 사업기간 : 2016. ~ 2025.



□ 필요성

- 경제청의 토지매각 재원 확보
 - 경제청 수입예산 : 토지매각 대금 90% 차지
 - 송도 매각률 : 완료지구(1,2,3,4,5,7 공구) 91.3%, 조성지구(6,8,11 공구) 13.8%
 - 2022년 송도11공구 토지매각 완료 예정 → 신규토지 확보 필요
- 해수부의 투기장 확대 방지 및 가용토지 선점
- 주변지 개발 지구와의 연계 개발로 경제자유구역 균형 발전
- 미계획 수립지로서 산업통상자원부 지구해제 요구 대응

□ 2015년 추진성과

- 경자법에 미반영된 공유수면 매립기본계획 의제조항 적극 반영 표명 (산자부)
- 산자부와 개발계획 수립 협의하여 경제자유구역 존치

□ 2016년 중점 추진과제

- 개발계획 수립 및 전략환경영향평가 수립
- 산업통상자원부 등 관계 기관 협의(매립기본계획 반영)
 - 경제자유구역의 지정 및 운영에 관한 특별법 개정 (공유수면매립기본계획 의제)
 - 매립기본계획 수시반영(해양수산부) or 경자법 개정과 병행 처리(산자부)

□ 향후 추진계획

- 2016. ~ 2017. : 매립 및 개발계획 수립
- 2018. ~ 2020. : 매립완료
- 2021. ~ 2025. : 기반시설 조성 완료

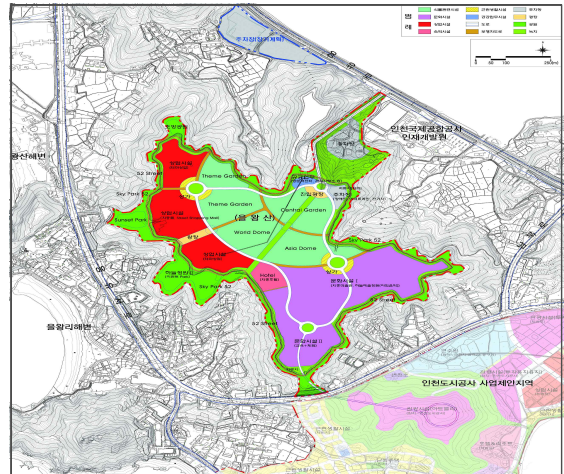
2

용유 을왕산 park52 개발사업 추진

- ◇ 항공안전 위해 제거된 장애구릉(을왕산) 훼손지 복구
- ◇ 관광거점 및 집객 위주의 선도사업으로 용유지역 개발 활성화

□ 사업개요

- 면 적 : 615,940m²
- 총사업비 : 1,276억원
- 사업기간 : 2015 ~ 2020
- 시행자 : 인천광역시
- 주요시설 : 문화, 상업, 테마파크
- * 공항공사 소유 96.4%



□ 그동안 추진현황

- 항공기 운항 안전 및 2014 AG 요트경기장 조성위한 토석채취
 - 공항2단계 건설관련 을왕산 장애구릉 제거사업 추진(2006~2012)
 - 2014 AG 요트경기장(왕산마리나) 건설을 위한 토취원 활용(2012~2014)
 - * 요트경기장 토취원 확보를 위해 훼손지 복구의무 승계(공항공사→경제청)
- 용유무의지역 에잇시티 무산에 따라 개발면적 축소(30.2→3.4km², '14.8)
 - 을왕산 훼손지 복구를 위해 park52 개발계획 수립
 - * 인접하여 장애구릉 제거한 오성산은 공항공사에서 공원으로 조성예정
- 을왕산 park52 개발사업과 관련 민간의 활발한 투자의향 제기(2015)
 - 민간의 창의적이고 건전한 개발사업자 선정을 위한 공모시행
 - * '15.11.30 투자공모, '15.12.7 공모설명회 개최(22개사 참석)

□ 2016년 중점 추진과제

- 경제자유구역 지정목적에 적합한 을왕산park52 개발사업자 선정
 - 공정하고 투명한 공모절차를 통하여 실현가능한 개발계획 수립
 - 적기에 추진될 수 있도록 조속한 행정절차 이행

□ **향후계획**

- 2016. 02 : 용유 을왕산 Park 52 우선협상대상자 선정
- 2016. 06 : 사업협약 체결 및 시행자 지정
- 2016. 10 : 개발계획 변경 및 실시계획 수립
- 2017 : 사업착수

□ **위치도**



◇ 영종 천혜의 자연 수변환경을 활용한 SeaSide Park의 효율적이고 체계적인 관리를 통하여 서해 관광레저의 랜드마크 공원으로 발돋움하고자 함.

□ 사업개요

- 위 치 : 하늘도시 남측 해안도로 일원
- 규 모 : L= 7.8km, A= 1,842,770m²(557,437평)
- 조 성 비 : 약 600억원
- 주요시설 : 레일바이크, 인공암벽등반, 캠핑장, 물놀이시설, 스카이드크, 폐염전, 역사박물관 등

□ 추진사항 및 계획

- 2013. 6 : 해변공원공구 착공
- 2014. 1 : SeaSide Park 조성계획 수립
- 2015. 12 : SeaSide Park 준공
- 2016 : 사업준공에 따른 시설물 인수인계

□ 관광 활성화 방향

- 영종 남측해안 자연환경을 이용한 차별화된 특화공원 운영
 - 체험시설
 - 레일바이크 운영(영종 남측해안 왕복 5.6km구간)
 - 폐염전(118천m²)견학
 - 암벽등반(높이 18m, 11m 2개소)
 - 조망시설 : 스카이드크(서해 낙조 조망)
 - 체류시설 : 캠핑장(해안 인접 82개 사이트 운영)
 - 휴식·여가공간 : 근린공원, 물놀이시설, 광장 등

□ 기대효과

- 차별화된 공간별 콘텐츠를 활용한 인천의 대표 관광지로 SeaSide Park를 운영 관리하여 국내외 관광객들의 휴식, 휴양, 체험의 복합적 관광레저 공간 조성

4 영종지구 도시기반시설의 효율적 관리

◇ 도시기반시설의 효율적이고 체계적인 유지관리로 시민편익제공 및 안전한 도시기반을 구축하여 국제도시 위상 제고

□ 사업개요

- 사업목적 : 도로(공항신도시, 운남·운서, 미단, 영종하늘도시, 방조제) 중 20m 초과 도로 및 공원(10만㎡ 초과)에 대한 효율적 관리
- 위탁기간 : 2016. 01 ~ 2016. 12
- 사업규모 : 도로 74.877km, 공원 4개소(근린3. 수변1) 2,445km²
- 수탁자 : 인천광역시시설관리공단

<도로 및 공원 현황>



□ **추진계획**

- 2016. 01 ~ 12
 - 시설물의 순찰·점검 및 지장물 제거
 - 시설물 유지 보수 공사 실시(파손, 훼손 복구 공사)
 - 공원 식생류와 공원시설물 유지관리 및 보수 등
 - 가로등 유지를 위한 보수 공사

○ 사업비 운영계획

(단위:천원)

구 분	2015예산(당초)	2016예산(안)	증 감	
			(B-A)	%
계	2,607,740	1,903,775		
○ 도시기반시설 (도로)	2,607,740	1,803,775	△803,965	△31
○ 도시기반시설 (공원)	-	100,000	100,000	100

□ **기대효과**

- 도시기반시설의 효율적인 위탁관리를 통하여 유지관리 예산 절감
- 깨끗한 도시미관 조성 및 생태레저공원을 시민에게 제공하여 국제도시 수준의 정주환경 구축

5

시민과 함께하는 청라호수공원 관리

◇ 공원을 효율적으로 관리·운영하여 이용자의 만족도를 제고함으로써 청라국제도시 주민의 자긍심 고취

□ 현 황

- 위 치 : 청라호수공원 및 문화공원
- 면 적 : 1,029천㎡(호수공원 : 693천㎡ / 문화공원 : 336천㎡)
- 관 리 비 : 47억원
- 주요시설 : 순환산책로, 인공섬2개소, 음악분수, 야외음악당, 주차장, 선착장, 물세습지원, 수질정화시설 등

□ 공원이용 활성화 추진

《수상레저 시설 운영》

- 시 기 : 2016년 하반기
- 방 법 : 민간제안방식
- 운영시설 : 수상택시, 카누, 카약 등
- 운영사례



《야외음악당 운영》

- 면 적 : 1,297㎡(지상2층, 연면적 : 1,412㎡)
- 기 간 : 2016. 4월 ~ 10월
- 방 법
 - 문화적 갈등을 해소할 수 있도록 각종 음악회 개최
 - 다양한 프로그램 운영을 위한 방안 강구 등

《음악분수 운영》

- 면 적 : 3,000m²(가로120m × 세로25m, 분수 연출높이 70m)
- 기 간 : 2016. 4월 ~ 10월
 - 봄, 가을 : 20:00 ~ 20:30(주말 : 20:00 ~ 21:00)
 - 여름 : 20:30 ~ 21:00(주말 : 20:30 ~ 21:30)
- 운영사진



《생태 숲 체험 프로그램 운영》

- 기 간 : 2016. 4월 ~ 11월
- 방 법 : 숲 생태 체험프로그램 운영
- 대 상 : 유치원, 초중고생 및 일반시민

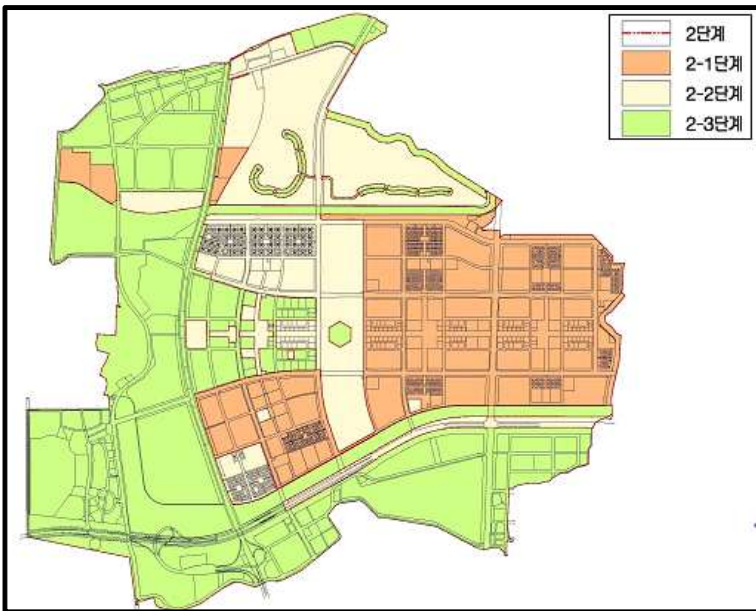
□ 기대효과

- 양질의 공원환경을 조성하여 문화시설을 활용한 수익사업 창출 및 지역경제 활성화에 기여
- 각종 음악회 개최 등 문화예술이 어우러진 공원으로 활성화하여 시민의 자긍심 고취

- ◇ 주민 생활편익 증진 및 국제도시에 걸맞은 정주환경 조성을 위해 도로 등 도시기반시설에 대한 운영관리 만전

□ 도시기반시설 관리 현황

- 청라국제도시 개발사업 2-①, ②단계 (위탁관리 : 시설관리공단)



☞ 개발사업 단계별 현황

범례	단계	면적	준공
26%	2-①단계	4.7km ²	2012년
23%	2-②단계	4.1km ²	2015년
51%	2-③단계	9.0km ²	2018년

☞ 시설현황

- 도로 : 28개 노선(26km/0.98km²)
- 지하철도 : 2개소
- 가로등 : 196본
- 경관조명 : 2,335등

☞ 관리인력 : 28명

☞ 예산 : 31억원

□ 추진계획

- 각종 시설물 관리
- 지하철도 상시 감시로 안전사고 예방
 - 상황실을 통해 24h 상시근무 : 4조 2교대 8명, 일근 4명
 - 중봉지하차도 구간단속 CCTV설치 추진(인천지방경찰청 협의)
- 하절기 집중호우 및 동절기 제설대책으로 재난 대비
 - 비상대비 인력 및 장비 비축 등 계획수립 운영
 - * 인력 및 장비 : 28명(4개반 현장투입 편성), 제설기 외 3종 13대, 염화칼슘 비축(361톤)

□ 기대효과

- 도시기반시설의 효율적 관리로 주민 생활편익 증진
- 국제도시 이미지에 걸맞은 쾌적한 정주환경 조성