

교육비

행복기숙사 건립 지원



질 좋고 기숙사비가 저렴한
행복기숙사를 만들어 대학생들의
높은 주거비 부담을 낮추겠습니다.

사업개요

대학생들의 높은 주거비 부담을 완화하기 위하여
학교 부지나 국·공유지에 기숙사 비용이 저렴한
행복기숙사 건립

- ※ 신규 건립되는 행복(공공, 연합)기숙사의 기숙사비는 사립
대학교의 민자기숙사 보다 20~30% 저렴 (月 24만원 수준)
- ※ 기숙사 건립비의 90~100% 대학교에 장기저리융자
(상환기간 최대 30년 내외, 이자율 2.0~2.25% 수준)

지원대상

- 행복공공기숙사** 해당학교 재학생
- 행복연합기숙사** 인근지역 대학의 모든 대학

지원내용

저렴한 기숙사비로 신청학생에게 기숙사 제공

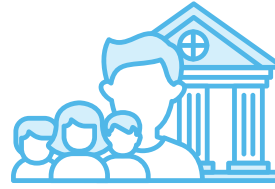
이용방법

- 행복공공기숙사** 공공기숙사 운영대학에 개별 신청
- 행복연합기숙사** 홈페이지(www.happydorm.or.kr) 및
참여대학에 신청

문의 | 한국사학진흥재단 기숙사사업팀 (053-770-2642)

교육비

다자녀 (셋째아이 이상) 국가장학금 지원대상 확대



다자녀 (셋째아이 이상)
국가장학금 수혜대상이 늘어납니다.

사업개요

등록금 부담이 더 큰 다자녀 가정의 대학생 자녀에게
국가장학금 지원액 확대

지원대상

'15년 | 1~2학년 ▶ '16년 | 1~3학년

대한민국 국적을 소지한 국내대학 1~3학년 재학생
으로서 셋째 이상, 소득 8분위 이하, B학점 이상

지원내용

소득분위 기초~2분위까지 연간 480만원,
3분위~8분위까지 연간 450만원

※ 국가장학금 | 유형과 중복 수혜 불가

다자녀 (셋째아이 이상) 국가장학금 지급액

단위 : 만원

구분	기초	1분위	2분위	3분위	4분위	5분위	6분위	7분위	8분위
다자녀 장학금	480	480	480	450	450	450	450	450	450
국가장학금 유형	480	480	480	360	264	168	120	67.5	67.5

이용방법

한국장학재단 홈페이지(www.kosaf.go.kr)에서 신청

문의 | 한국장학재단 (1599-2000)

2016년 예산

이렇게 활용하십시오



알아두면 유익한
생활밀착형 예산

01 보육·양육·장학금



기획재정부
MINISTRY OF STRATEGY
AND FINANCE

보육·양육

양육비 이행 원스톱 종합서비스 지원



자녀를 혼자 키우는 이혼·미혼 한부모를 위해 상대방에게 양육비를 받을 수 있도록 도와드립니다.

사업개요

미혼 또는 이혼으로 자녀를 홀로 키우는 부 또는 모가 자녀를 키우는데 어려움이 없도록 상대방으로부터 양육비를 받을 수 있도록 상담부터 양육비청구소송 및 추심 등 법률지원

지원대상

만 19세 미만의 미성년 자녀를 키우는 이혼·미혼 한부모

지원내용

만 19세 미만의 미성년 자녀를 키우는 한부모가 상대방으로부터 양육비를 받을 수 있도록 법률상담, 부모간 협의지원 및 소송·채권 추심 등 법률적 지원

양육비를 받지 못해 자녀의 건강한 성장에 어려움이 있다고 판단되는 경우 최대 6개월에 한해 양육비를 지급
※ 필요시 3개월 범위내 지원 연장

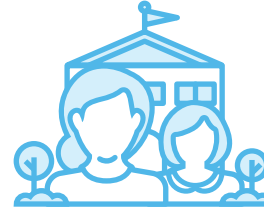
지원액 ———— 한시적 양육비 긴급지원 | **자녀 1인당 월 20만원**

이용방법

양육비이행관리원 홈페이지 (www.childsupport.or.kr) 신청 또는 방문상담·접수
※ 방문상담은 '사전 예약제'로 운영됩니다 | 02-3479-5529
문의 | 양육비이행관리원 상담콜센터 (1644-6621)

보육·양육

어린이집 보조교사·대체교사 지원



보육교사 근무여건과 보육의 질 개선을 위해 어린이집에 보조교사와 대체교사를 지원합니다.

사업개요

- 보조** 0~2세반 담임교사들의 보육·놀이 및 급식 등을 보조지원하는 보조교사 배치
- 대체** 보육교사가 연가, 보수교육 등에 참석할 경우 대체교사를 파견하여 보육서비스의 공백이 발생하지 않도록 지원

지원대상

- 보조** 영아반 3개 이상을 운영하는 민간·가정 어린이집 중 우수 평가인증을 받은 어린이집
- 대체** 현 어린이집에서 1년이상 근무한 보육교사가 결혼휴가, 연가사유, 보수교육 등에 참석 할 경우

지원내용

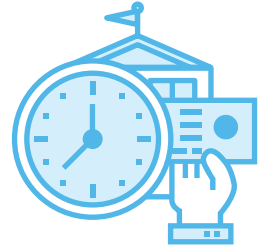
- 보조** 지자체가 지원대상으로 선정한 어린이집에서 보조교사를 채용하면 인건비를 지원
※ 일 4시간 근무, 월 78만원
- 대체** 어린이집에서 보육통합정보시스템 (또는 육아종합지원센터)를 통해 신청시, 신청사유나 우선 순위 등을 고려하여 대체교사 지원·파견

이용방법

- 보조** 어린이집 관할 시·군·구청 문의
- 대체** 보육통합정보시스템 신청 및 관할 육아종합지원센터 문의

보육·양육

시간제 보육 확대



시간 단위로 이용할 수 있는 시간제보육반 제공기관을 전국 380개반으로 확대합니다.

사업개요

종일제보육을 이용하지 않더라도 지정된 제공기관 (어린이집, 육아종합지원센터 등)에서 시간 단위로 이용하고 이용한 시간만큼 보육료를 지불하는 보육서비스

지원대상

어린이집 등을 이용하지 않는 가정양육 가구 중 시간제 보육반을 이용하려는 부모 (6개월~36개월 미만 영아)

지원내용

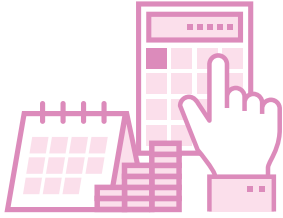
230개 ▶ 전국 **380**개로 확대
※ 보육수요가 많은 지역부터 단계적 확대
시간제 보육서비스를 이용하는 부모에게 바우처 (보육료) 지급

구분	기본형	맞벌이형
이용대상	양육수당 수급자	양육수당 수급자 중 시간제 근로자 등 맞벌이 가구
이용시간	월 최대 40시간	월 최대 80시간
이용단가	4천원/시간	
지원내용 (본인부담)	4천원/시간 중 2천원 지원 (본인 부담 - 2천원/시간)	4천원/시간 중 3천원 지원 (본인 부담 - 1천원/시간)

이용방법

임신육아종합포털 아이사랑(www.childcare.go.kr) 등록 후, 인터넷·모바일(임신육아종합포털 아이사랑), 전화(1661-9361) 등을 통해 사전 예약
※ 온라인 신청은 이용일 1일 전까지, 전화 신청은 이용 당일에도 예약 가능
문의 | 시간제보육 콜센터 (1661-9361)

실업급여 지급일수 확대 및 지급단가 인상



실업급여를 확대하여 실업기간에도
안정된 생활을 지원합니다.

사업개요

일하려는 의사와 능력을 가지고 있으나, 취업하지 못한
고용보험 가입자가 재취업활동을 하는 기간에
구직급여를 지급

'16년부터 지급수준을 평균임금의 50 ▶ 60%로 인상하고,
지급기간도 90~240일 ▶ 120~270일로 +30일씩 연장

지원대상

이직 전 24개월 동안 270일 이상 (피보험기간) 근무하고
비자발적으로 실업한 상태에서 재취업활동을 하는
구직자

지원내용

연령 및 가입기간에 따라 120~270일간 실직 전
3개월 평균임금의 60% 지급 (1일 상한-5만원)

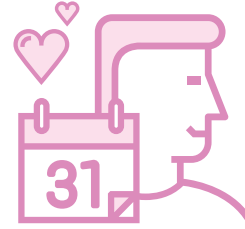
※ '16.1.1일부터 시행

이용방법

거주지 관할 고용센터에 방문하여 수급자격 인정 신청

문의 | 고용노동부 고객상담센터 (1350)
고용노동부 고용지원실실업급여과 (044-202-7376)

아빠의 달 지원기간 확대



올해부터 '아빠의 달' 지원기간이
1개월에서 3개월로 확대됩니다.

사업개요

남성 육아휴직을 촉진하는 사업으로, 같은 자녀에 대해
부모가 순차적으로 육아휴직을 사용하는 경우에 대해
육아휴직 급여 인센티브 제공

지원대상

같은 자녀에 대해 부모가 순차적*으로 모두
육아휴직을 사용하는 경우

* 육아휴직은 동시에 사용할 수 없고, 순차적으로 사용할 경우
적용되며, 연속으로 사용할 필요 없음

지원내용

두 번째 사용한 사람의 육아휴직 3개월 급여*를
통상임금의 100%로 상향하여 지급 (상한 150만원)

* 현재 육아휴직 급여는 통상임금의 40% 지급 (상한 월 100만원)
이며, '15년까지 1개월이었음

이용방법

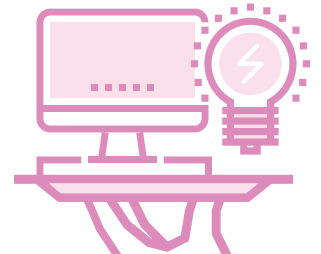
주소지와 관계없이 가까운 고용센터*를 이용

* 고용노동부사이트(moel.go.kr) '민원마당-고용센터 찾기'
에서 확인 가능

문의 | 고용노동부 여성고용정책과 (044-202-7472)

2016년 예산

이렇게 활용하십시오



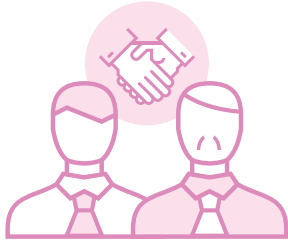
알아두면 유익한
생활밀착형 예산

02 일자리



기획재정부
MINISTRY OF STRATEGY
AND FINANCE

세대간 상생 고용지원



임금피크제 도입, 임금체계 개편 등을 통하여 청년을 정규직으로 신규 채용한 기업을 지원합니다.

사업개요 임금피크제 도입, 임금체계 개편 등 세대간 상생 노력과 더불어 청년(15~34세) 정규직을 신규 채용한 기업에 지원금을 지급

지원대상 규모, 업종과 관련 없이 임금피크제 도입 등 세대간 상생 노력과 함께 청년 정규직을 신규 채용한 모든 기업 (공공기관 포함)

지원내용 세대간 상생노력 적용 근로자 1인과 청년 신규채용 1인 1쌍당 연 1,080만원(월 90만원)을 2년간 지원(대기업·공공기관은 연 540만원)

※ 다만, 1:1 매칭 방식이 곤란한 경우에는 청년 고용창출 증대 노력을 감안하여 지원인원 심사

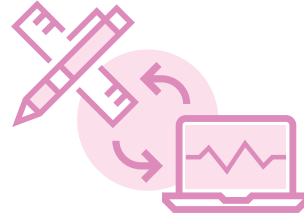
임금피크제 적용 근로자에게 지급되는 지원금(월평균 33만원) 포함시, 기업부담이 월 123만원 줄어드는 효과

※ 임금피크제 적용으로 직전 최고임금 대비 10% 이상 임금 감액시 10%를 초과하는 감액분 지원

이용방법 고용보험시스템(www.ei.go.kr)에서 온라인 신청 및 사업체소재지 관할 고용센터에 우편 및 방문 신청

문의 | 고용노동부 콜센터 (1350)

재학생 단계부터 일학습병행제 지원 확대



재학생도 학업과 일을 병행하여 취업 걱정이 없도록 지원합니다.

사업개요 재학생이 기업 수요에 맞는 일 경험과 학습을 병행할 수 있도록 지원하는 산학일체형 도제학교(고교단계)와 고교·전문대 통합교육과정(대학단계) 참여기업의 훈련 인프라 확충을 지원

지원대상 산학일체형 도제학교(특성화고), 고교·전문대 통합교육 과정(전문대) 및 재학생 대상 참여기업

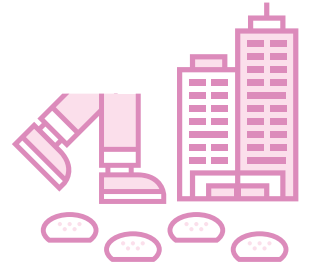
지원내용

구분	지원내용	비고
산학일체형 도제학교(특성화고)	시설·장비비, 운영비 등	1개 사업당 당 최대 20억원 한도
고교전문대 통합 교육과정(전문대)		
일학습병행제 참여기업	훈련프로그램 개발비, 기업현장교사·HRD담당자 수당, 학습도구 지원 컨설팅 등	1개 기업당 최대 24백만원 한도(졸업생·재학생 동시채용 기업은 최대 7백만원 추가지원)
	학습근로자 훈련비 등	훈련지원금 포함(학습근로자 1명당 매월 40만원 한도)

신청방법 가까운 한국산업인력공단 지부·지사에서 신청
※ 기업일학습(bizhrd.net) 홈페이지에서 확인 가능

문의 | 한국산업인력공단 (1644-8000)

고용디딤돌 프로그램 실시



대기업의 우수한 프로그램을 활용한 교육훈련으로 청년층에게 대기업 또는 관련협력기업 취업기회를 제공합니다.

사업개요 대기업(공공기관)이 우수한 자체 훈련 인프라를 활용하여 청년구직자에게 직접 훈련·교육을 제공 후 채용 연계 지원
※ 훈련 종료 후, 숙련도 제고 등을 위해 청년인턴제와 연계 가능
※ 수료생에 대해 대기업(공공기관)·협력업체 등 우수기업 채용을 적극 지원하고, 창조경제혁신센터 등과 함께 창업도 지원

지원대상 프로그램 참여 대기업·공공기관, 청년구직자

※ 창조경제혁신센터 등을 통해 참여 대기업 발굴·지정 및 청년구직자 연계 지원

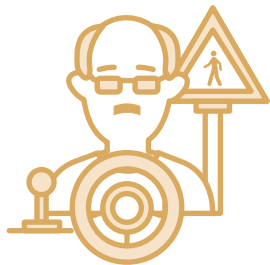
지원내용

구분	지원내용	비고
참여 대기업·공공기관	시설·장비비, 운영비, 프로그램 개발비	기업당 최대 18억원 한도
	청년구직자 훈련비	실훈련비를 고려하여 지원
인턴 채용기업	인턴지원금	인턴 임금 월 60만원(중견기업은 월 50만원)
	정규직 전환장려금	정규직 전환후 고용유지시 390만원(6개월후 195만원, 1년후 195만원)
청년구직자	인턴 채용시 취업지원금	최대 300만원(제조업 생산직을 제외한 그 외 업종은 최대 180만원)
	훈련수당	월 20만원

이용방법 워크넷(www.work.go.kr) 및 한국산업인력공단 또는 창조경제혁신센터를 통해 기업의 훈련일정 등 정보제공 예정

문의 | 고용노동부 직업능력정책과 (044-202-7272)

고령운전자 교통안전 체험교육



고령운전자 교통안전 체험교육 확대로 고령운전자 교통사고를 사전에 예방합니다.

사업개요

전체인구 중 12.2%는 65세 이상 고령자로서 2025년에 전체 운전자 중 27.3%가 넘을 것으로 예상

최근 5년간 전체 교통사고는 7.2% 감소하였지만, 고령운전자의 교통사고는 46.6% 증가

고령운전자의 신체기능 변화를 체감할 수 있는 고령운전자 검사도구를 활용한 **교통안전교육 활성화**

지원대상

65세 이상 고령운전자

지원내용

고령운전자 스스로 자신의 신체적 변화를 체감할 수 있는 검사도구를 활용한 교육 제공

방어운전 습관 고취 등 고령운전자 맞춤형 교통안전 교육 시행

이용방법

도로교통공단

문의 | 도로교통공단 (02-2230-6114)

노인일자리 및 사회활동 지원 확대



저소득 어르신들의 일자리를 5만개 확대하여총 38.7만개를 지원합니다.

사업개요

저소득층 어르신들에게 소득보전 및 사회참여 기회 확대를 위한 일자리를 지원

- * 공익활동 : 노노케어, 도서관 관리 등
- * 취업·창업형 : 공동작업 제조판매형, 인력파견형
- * 재능활용형 : 노인상담·교육 등 각종 노인 권익증진 활동

지원대상

65세 이상 기초연금 수급자 중 저소득층 우선 지원 (일부 유형별 상이)

지원내용

노인일자리 ('15) 33.7 → ('16) 38.7만개로 확대

지원금액
20만원/월 지원 (유형별 상이)

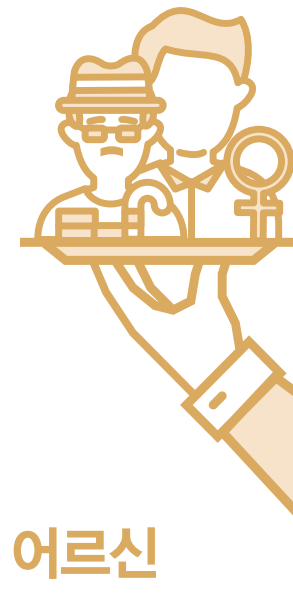
이용방법

주민센터, 노인복지관, 대한노인회 지회, 시니어클럽 등에 신청

문의 | 보건복지부 노인지원과(044-202-3472)

2016년 예산

이렇게 활용하십시오



알아두면 유익한 생활밀착형 예산

03

여성·청소년·어르신



기획재정부
MINISTRY OF STRATEGY
AND FINANCE

여성·청소년·어르신

자궁경부암 국가 예방접종 신규 실시



어린이 무료예방접종에 자궁경부암 백신이 추가되어 총 15종이 됩니다.

사업개요

만12세 이하 어린이가 보건소 또는 민간의료기관에서 받는 14종의 예방접종에 대해 국가가 전액 무료로 지원하고 있는데, '16년부터는 자궁경부암 백신을 추가하여 총 15종을 무료 접종하게 됨

지원대상

자궁경부암 백신 예방접종 대상 : 만 12세 여성 어린이

지원내용

보건소 또는 민간의료기관 국가예방접종비 전액 지원

※ '16년 자궁경부암 추가

무료접종 대상 백신(15종)

- BCG(파내용)
- B형간염
- DTap(디프테리아/파상풍/백일해)
- IPV(폴리오)
- DTap-IPV(디프테리아/파상풍/백일해/폴리오)
- Td(파상풍/디프테리아)
- MMR(홍역/유행성이하선염/풍진)
- 수두
- 일본뇌염(사백신)
- 일본뇌염(생백신)
- Tdap(파상풍/디프테리아/백일해)
- Hib(형 헤모필루스 인플루엔자)
- 폐렴구균
- A형간염
- HPV(자궁경부암)
- '16년부터 지원 예정

이용방법

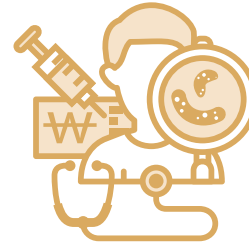
주소지와 관계없이 가까운 지정의료기관*을 이용

* 예방접종도우미사이트(nip.cdc.go.kr) '의료기관 찾기'에서 확인 가능

문의 | 보건복지콜센터(129)

여성·청소년·어르신

학교밖 청소년 건강검진



학교 밖 청소년 건강검진비용을 국가에서 지원합니다.

사업개요

건강관리에 취약한 학교 밖 청소년들의 질병 예방과 조기발견을 위해 학교 밖 청소년에 대한 건강검진 지원

지원대상

학교 밖 청소년 (9세 ~ 18세)

* 학교밖 청소년 발굴 협력망(6개부처)을 통해 국민건강보험공단 전산망에 등록된 청소년 우선 적용('16년 약 12,000명)

지원내용

건강검진 비용 전액 지원(1인당 최대 47,460원)

건강검진 검사항목

- 신체발달
- 눈
- 귀
- 콧병
- 목병
- 피부병
- 근·골격계
- 척추
- 기관능력
- 병리검사 (소변, 혈액, 결핵 등)
- 구강 건강상담 (과거병력, 생활 습관, 외상 및 후유증)

이용방법

주소지와 관계없이 가까운 의료기관*을 이용하여 건강검진 실시

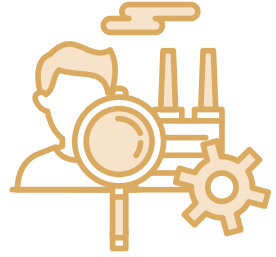
* 의료기관은 국민건강보험공단 전산망을 이용하여 학교밖 청소년 확인

문의 | 국민건강보험공단(1577-1000)

여성가족부 학교밖 청소년지원과(02-2100-6315)

여성·청소년·어르신

중학생 대상 중소기업 현장체험 프로그램



중학생에게 중소기업 현장체험 기회를 제공하여 중소기업에 대한 올바른 인식을 갖도록 지원합니다.

사업개요

다양한 적성탐색과 진로지도가 필요한 중학생을 대상으로 중소기업에 대한 올바른 정보와 체험기회 제공

정규 프로그램

6주

매주 1회
패키지교육

선택 프로그램

1~3시간

특강 또는
현장탐방

1일

바로알기 특강
+현장탐방

2일

1일 과정
+ 문화컨텐츠 특강

지원대상

중소기업 체험 희망 중학교

지원내용

진로·적성 탐색을 위한

중소기업 바로알기 특강 및 현장탐방 지원

문의 | 국가기술표준원 제품안전정보과(043-870-5434)
관세청 통관기획과(042-481-7828)

생계급여 인상



생계급여 지급액(4인가구 기준)이
최대월 105만원('15년 상반기 기준)에서
127만원으로 인상됩니다.

사업개요

생계유지능력이 없거나 생활이 어려운 기초수급자에게
생계급여를 지급하여 최저생활을 보장

지원대상

해당 가구의 소득인정액*이 생계급여 선정기준**
이하이면서 부양의무자 기준***을 충족하는 가구

- * 한 가구의 재산과 소득이 어느 수준인지 판단하기 위해 환산한 금액
- ** 가구별 기준 중위소득의 29%(4인가구의 경우 127.3만원)
- *** 부양의무자가 없거나, 부양의무자가 있어도 부양능력이 없는 경우

지원내용

4인가구 기준 최대 127만원

최대지급액(원)

1인가구 471,000	2인가구 802,000	3인가구 1,037,000
4인가구 1,273,000	5인가구 1,509,000	6인가구 1,744,000

- * 해당 가구의 가구원 수, 소득인정액에 따라 지급금액이 상이
- * '16년에 선정기준을 중위소득 28 → 29%로 올리고,
중위소득도 4%인상

4인가구 기준 월평균 78만원 ('15년 59만원)

이용방법

주민등록상 주소지 읍·면·동에서 연중 신청 가능

문의 | 보건복지콜센터(국번없이 129)

아동발달지원계좌 (디딤씨앗통장) 확대



사회적 취약아동의 자립을 위한
자산형성을 지원합니다.

사업개요

저소득층 아동의 사회진출시, 학자금·취업·창업·
주거마련 등에 소요되는 초기비용 마련을 위한
자산형성 지원 사업*

* '16년에는 기초생활수급 가정 아동의 가입기간을 만12세에서
13세로 연장

지원대상

보호대상아동 (만18세 미만의 아동복지시설·공동생활
가정·장애인시설아동, 가정위탁·소년소녀가정 아동)
기초생활수급 가정의 아동

지원내용

아동이 디딤씨앗통장을 개설하여 일정금액 저축 시
해당 저축액과 동일한 금액을 국가가 월 3만원 내에서
1:1 매칭 지원

보호대상아동은 보호기간 중 상시 가입가능
기초생활수급 가정 아동은 만12세에서 13세까지 가입가능

만 18세(만기) 이후 학자금, 기술자격 및 취업훈련비용,
창업지원금, 주거마련 지원 등 자립을 위한 용도로
사용 가능

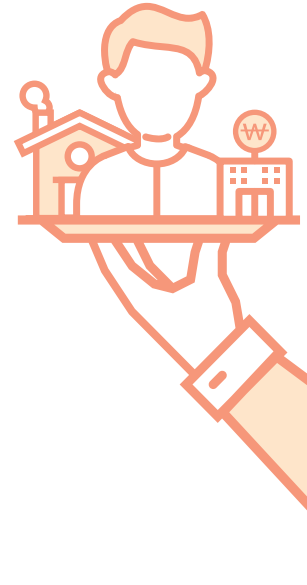
이용방법

디딤씨앗통장사업단(www.adongcda.or.kr) 안내사항
확인후, 각 읍면동 주민센터에 신청

문의 | 주민센터, 보건복지콜센터(국번없이 129)

2016년 예산

이렇게 활용하십시오



알아두면 유익한
생활밀착형 예산

04 저소득층



기획재정부
MINISTRY OF STRATEGY
AND FINANCE

근로자 햇살론 지원



저소득·저신용자 분들에게
꼭 필요한 자금을 저리로
지원해드립니다.

사업개요

신용 및 소득 수준이 낮고 담보 능력이 부족하여 은행 이용이 어려운 서민계층(근로자)에 대한 보증지원을 통해 생활의 안정을 도모

※ 신용보증재단중앙회 보증부 대출

지원대상

연소득 4천만원 이하인 자로서, 신용 6~10등급 또는 연소득 3천만원 이하의 근로자

※ 3개월 이상 계속 근로중인 일용직, 임시직, 파트타임직 근로자(근로소득 미신고자도 가능)

지원내용

용도 및 대출한도
생계자금(1천만원), 대환자금(3천만원),
긴급생계자금*(5백만원)

* 긴급생계자금은 생계 및 대환자금을 받으신 분들 중 성실상환자를 대상으로 지원

적용금리
9.06%내외(2015. 12월 기준) 보증수수료 1% 별도

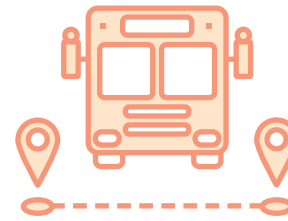
상환기간
최대 3년 또는 5년 이내

이용방법

서민금융회사(농·수·신협, 산림조합, 새마을금고, 저축은행)를 통해 신청·접수

문의 | 서민금융 다모아콜센터 (1397)
신용보증재단중앙회 (1588-7365)

낙후지역 행복버스 운행사업



대중교통 이용이 어려운 낙후지역에
주민의 수요에 맞는 교통서비스를
제공합니다.

사업개요

버스노선이 없어 대중교통이용이 어려운 낙후지역을 대상으로 주민의 수요에 맞추어 운영하는 행복버스 운행사업을 지원

※ 행복버스 운행사업 : 운행구간·시간·횟수를 주민의 수요에 따라 탄력적 운영

노선형 : 대중교통미운행 지역을 대상으로 특정 노선 운행 (마을버스와 유사)

호출형 : 기본노선 운행시간 외 사전이용예약을 통해 운행 (교통약자 우선)

지원대상

지역활성화지역*으로 지정된 시·군 중 공모 방식으로 선정

* 낙후도가 심각한 상위 22개 시·군

* '16년 지원대상(5개 지역) : 고흥·완도·임실·군위·영양

지원내용

차량 구입비, 운영비 등을 국비로 지원
(시·군당 연간 1억원 이내)

운영형태 및 요금은 해당 시·군에서 자율적으로 운영

	고흥	완도	임실	군위	영양
운영형태	노선형 (1일 3회)	노선형+호출형 (1일 4회)	노선형 (1일 4회)	노선형 (1일 3회)	노선형 (미정)
요금(안)	미정	노선형 900원 호출형 3,000원(기본요금)	1,200원	1,000원	1,200원

이용방법

해당 시·군 주민센터 등에 문의

문의 | 국토교통부 지역정책과 (044-201-3669)

내일키움통장 적립 신규지원



자활근로사업단 참여자가 가입하는
내일키움통장에본인 저축액만큼
추가 적립해 드립니다.

사업개요

기초수급자가 자활근로사업단에서 성실히 일하며 저축할 경우, 본인 저축액만큼 정부가 추가 적립

※ 현재 내일키움통장에 자활근로사업단 수익의 일부 등을 적립(월평균 12.4만원 수준)해 드리고 있으며, 이와 별도로 추가 적립

지원대상

자활근로사업단에 성실히 참여하고 내일키움통장에 가입*하여 저축하는 기초수급자

※ 근로유지형 자활근로 참여자는 제외하며, 시장진입형 또는 사회서비스형(매출 발생 조건) 자활근로 참여자만 해당

지원내용

월 5 또는 10만원 저축시(가입시 선택), 동일금액 추가 적립

※ 단, 3년 이내 일반노동시장에 취업·창업하거나 탈수급하는 조건

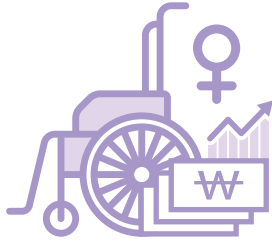
가입방법

거주지 소재 지역자활센터를 방문하여 신청 가능

문의 | 보건복지부 콜센터(국번없이 129)

여성·청소년·어르신

중증여성 장애인 고용장려금 지급단가 인상



중증여성 장애인의 고용장려금
지급단가를 50만원에서 60만원으로
인상해 취업가능성을 높입니다.

사업개요 장애인 의무고용률을 초과하여 장애인을 고용하는
사업주에게 고용장려금을 지급하여 장애인 근로자의
직업생활 안정을 도모하고 고용촉진 유도

지원대상 의무고용률 (2.7%, 공공기관 및 지방공기업 3%)을
초과하여 장애인을 고용한 사업

지원내용 초과인원 1인당 장애정도, 성별, 근속년수에 따라
월 **15~60만원** 지원

'16년부터 중증여성 장애인 고용장려금 지급단가를
50만원 ▶ **60만원** 인상

고용장려금 지급 단가

구분	경증남성	경증여성	중증남성	중증여성
입사일로부터 만 3년까지	30만원	40만원	40만원	60만원
입사 3년 초과 만 5년까지	21만원	28만원		
만 5년 초과	15만원	20만원		

이용방법 본사 소재지를 관할하는 한국장애인고용공단 지사로 신청
온라인 신청 | www.esingo.or.kr
문의 | 고용노동부 장애인고용과 (044-202-7483)
한국장애인고용공단 콜센터 (1588-1519)

여성·청소년·어르신

지역 문제행동 치료시설 확충



지방에 처음으로 문제행동
치료시설을 설치합니다.

사업개요 문제행동 치료를 받기 어려운 지방의 발달장애인을
위해 지방 대학병원에 문제행동치료시설을 설치·운영
인프라가 확충된 수도권을 제외하고, 발달장애인 수가
많은 지역부터 우선 지원

지원대상 지역의 발달장애인

지원내용 지방 대학병원 이상 종합병원에 **신규로 2개소** (개소당
4억원)를 설치하고 치료인프라 (치료교구, 안전장치 등),
보조인력 등 지원

기대효과 장거리 이동이 어려운 발달장애인의 **치료권 확보**
※ 지방에는 전무한 문제행동치료시설을 신규로 설치

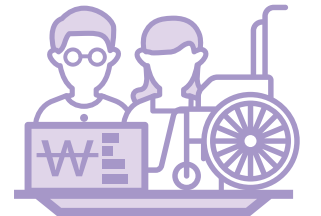
치료에 따른 발달장애인 **부담 최소화** (본인부담 3만원)
※ 사실기관 치료비는 평균 15만원 수준

지방 소재 발달장애인의 접근성 제고로 자해, 타해
등으로 인한 사회문제 발생을 최소화

이용방법 보건복지부
문의 | 보건복지부 장애인서비스과(044-202-3348)

2016년 예산

이렇게 활용하십시오



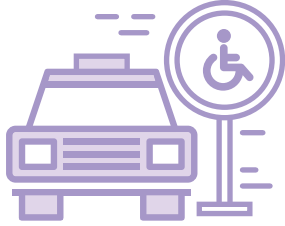
알아두면 유익한
생활밀착형 예산

05 장애인



기획재정부
MINISTRY OF STRATEGY
AND FINANCE

장애인 콜택시 확대 지원



장애인 콜택시를 2,852대 (종전 2,588대)로 늘리겠습니다.

사업개요

지방자치단체가 대중교통 이용이 어려운 중증장애인을 위해 **특별교통수단(장애인 콜택시)***을 도입하는 경우, 차량구입비의 일부를 보조

* 장애인이 휠체어를 탄 채 승차할 수 있는 승강설비 및 휠체어 고정장치 등을 장착한 차량

지원대상

1·2급 중증장애인 등 이동에 심한 불편을 느끼는 교통약자

지원내용



서울특별시 - 평균 구매비(대당 40백만원) × 40% (보조율)
 기타 시·도 - 평균 구매비(대당 40백만원) × 50% (보조율)

이용방법

시·군 이동지원센터로 콜 접수 시 이용 가능

문의 | 국토교통부 교통안전복지과 (044-201-3871)

장애인 활동지원 대상확대 및 단가인상



장애인 활동지원 서비스 인원을 확대 (3,500명) 하고, 활동보조인의 시간당 급여를 중증 3%, 최중증 5% 인상합니다.

사업개요

혼자 일상·사회생활이 어려운 장애인들을 대상으로 활동지원급여 (활동보조, 방문목욕·간호)를 지원하여, 자립생활이 가능하도록 지원하고 가족부담도 경감

지원대상

1~3등급 등록장애인 (6세이상 65세미만) 중 장애활동지원 등급 1~4급 판정자

'15년 | 57,500명 ▶ '16년 | 61,000명

지원내용

수급자별 활동지원 등급에 따라 월 급여한도 범위 내에서 활동보조, 방문목욕 등 현물급여 (바우처) 방식으로 지원

※ 기본급여 | 월 47~118시간,
 추가급여(독거, 출산, 최중증 등) | 월 10~273시간

'16년 활동보조인의 시간당 급여를
중 증 3% (6,610 ▶ 6,808원/시간)
최중증 5% (6,610 ▶ 6,940원/시간) 로 차등하여 인상

문의

주소지 관할 주민센터에 신청

문의 | 보건복지부 장애인서비스과 (044-202-3342)

발달장애인 가족 휴식지원 확대



발달장애인의 가족휴식 지원 대상자를 두배로 확대합니다.

사업개요

발달장애인 가족의 휴식 지원을 위해 지자체별 가족캠프, 일시 돌봄서비스 등을 지원

지원대상

등록 발달장애인 및 가족

'15년 | 3,730명 ▶ '16년 | 7,460명
 ※ 전국가구 평균 소득 150% 이하

지원내용

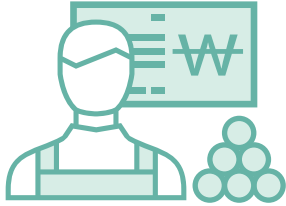
발달장애인 가족의 휴식 지원을 회당 20만원 수준의 지역별 상담캠프, 일시돌봄서비스 등 가족 휴식 프로그램 제공

이용방법

주소지 관할 주민센터에 신청

문의 | 보건복지부 장애인서비스과 (044-202-3348)

소상공인 성장촉진자금



소상공인이 한 단계 성장할 수 있도록 「소상공인 성장촉진자금」을 지원합니다.

사업개요 컨설팅을 통한 개선사항 등 성장촉진 진단 (활용용도, 지원금액, 지원필요성 등)으로 소상공인에 필요한 자금을 지원

지원대상 5년 이상 사업 영위한 **소상공인***
*「소상공인 보호 및 지원에 관한 법률(제2조)」상 소상공인

지원내용 융자 지원
업체당 1억원 한도 (2년거치 3년상환)

정책자금기준금리 + 0.4%p

(소상공인컨설팅 연계시, 기준금리 + 0.2%p)

이용방법 소상공인 신청 ▶ 성장촉진진단 컨설팅 ▶ 대출실행
(소상공인시장진흥공단) (소상공인시장진흥공단) (금융기관)

문의 | 소상공인시장진흥공단 금융지원실 (042-363-7124)
중소기업청 소상공인정책과 (042-481-3988)

중기제품 간접광고 (PPL) 지원

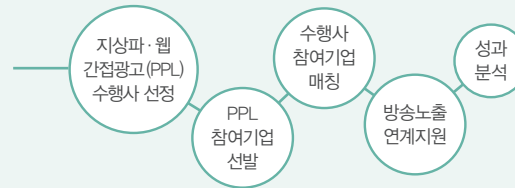


우수 중소기업 제품을 발굴하여 TV, 웹 드라마 등에서 간접광고를 통해 홍보해 드립니다.

사업개요 우수 중소기업 제품을 선발하여 광고 효과가 뛰어난 TV 드라마, 웹 드라마 등에서도 소품으로 활용하도록 하여 간접광고를 통한 브랜드 인지도 향상과 판로확대 도모

PPL 간접광고란? TV 드라마 및 웹드라마를 활용한 중소기업 우수상품 간접광고 (PPL)

추진절차



지원대상 우수제품 생산 중소기업

지원내용 공중파 (SBS, MBC, KBS 등), 웹 (NAVER 등) 드라마에 상품 노출
공중파 PPL-기업지원 50% | 웹드라마-기업지원 60%

이용방법 중소기업진흥공단 마케팅사업처 상담 후 신청

문의 | 중소기업진흥공단 마케팅사업처 (055-751-9753~4)

2016년 예산

이렇게 활용하십시오



알아두면 유익한
생활밀착형 예산

06

중소기업·소상공인



기획재정부
MINISTRY OF STRATEGY
AND FINANCE

창조경제혁신센터를 통한 창업·취업 지원



창조경제혁신센터가 국민 여러분의 창업·중소기업 혁신, 청년 구직자의 취업을 원스톱으로 지원합니다.

사업개요

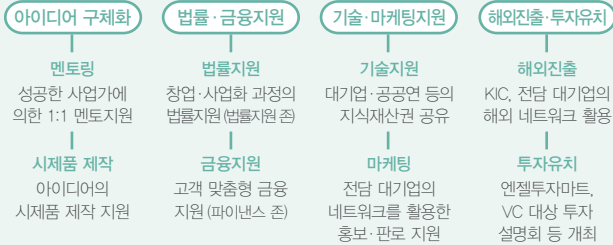
전국 17개 창조경제혁신센터에서 창의적 아이디어를 가진 국민의 창업과 중소기업 혁신을 원스톱으로 지원하고, 고용복지+센터 프로그램 연계를 통해 청년 일자리 지원

지원대상

창의적 아이디어로 창업을 준비하는 국민과 제품 및 공정·기술 혁신을 희망하는 중소기업, 취업을 원하는 청년 등

지원내용

창의성 기반 창업과 중소기업 혁신을 위한 원스톱 서비스 제공



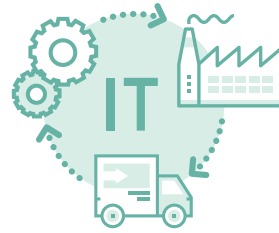
고용복지+센터의 구직·직업훈련 프로그램과 창조경제혁신센터의 대·중소기업 네트워크를 활용한 일자리 지원

이용방법

전국 17개 창조경제혁신센터를 통해서 이용 가능

※ 자세한 사항은 창조경제혁신센터 홈페이지 (<https://ccei.creativekorea.or.kr>)에서 확인

스마트 공장 보급 및 확산



중소기업의 수준과 역량에 맞는 맞춤형 스마트 공장 구축을 지원합니다.

사업개요

스마트 공장 구축을 희망하는 제조 중소기업에 스마트 설비 등 관련 도입 비용 지원

'스마트 공장'이란?

설계, 생산, 유통 등 제조 과정에 다양한 첨단 IT를 도입하여, 최소 비용과 시간으로 고객맞춤형 제품을 생산하는 공장
스마트공장은 4단계로 구분되며, 기업은 필요에 따라 적절한 수준을 선택하여 도입 가능



지원대상

제조 중소기업

지원내용

스마트 생산공정 구축을 위한 사전컨설팅을 실시하고, 스마트 설비·디바이스 및 공정관리 솔루션(SW), **로봇 도입 비용*** 지원

* 정부와 기업 50:50 매칭지원으로, 개별 기업당 최대 1억 5천만원 지원예정

이용방법

창조경제혁신센터 또는 스마트공장추진단 (02-6050-2777)으로 상담·신청

전통시장 화재공제 제도 도입



전통시장 화재발생에 대비할 수 있는 화재공제사업 체계를 구축하겠습니다.

사업개요

전통시장은 민간보험사의 화재보험 상품에 가입이 되지 않거나 보험료가 너무 비싸 상호 부조사업인 공제사업을 통해 저렴한 화재 안전망 구축

전통시장 상인을 회원으로 저가의 보장성 화재공제 사업 (주요재원:가입자 납부 공제부금)이 추진 가능한 시스템 구축 지원

지원대상

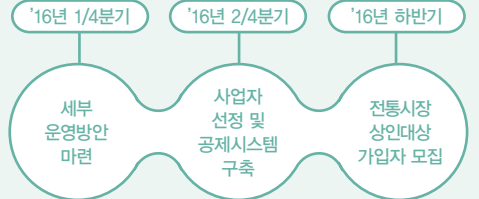
전통시장 상인

지원내용

화재공제 시스템구축 및 관리·운영비 지원 (소상공인시장진흥공단)

※ 공제시스템구축 300백만원, 사업운영비 750백만원 지원예정

추진일정



문의

중소기업청 시장상권과 | 042-481-4563

낙도지역 어업인 작업환경 개선



낙도지역 어업인을 위해 안전센터를 조성하여 어업인 복지 향상을 지원합니다.

사업개요 정주여건이 상대적으로 열악한 낙도지역 어업인 등을 대상으로 작업환경 개선을 통해 어업인 삶의 질 제고

지원대상 정주여건이 열악한 낙도 지역에 우선 지원
※ 다만, 지방비가 확보되었거나 확보계획이 있고, 안전센터의 사후관리 협의체가 구성된 지역('16년 20개소 예정)

지원내용 어업인 인명피해 예방과 작업 효율성 제고를 위한 어업인 안전 쉴터 조성
갑작스런 기상변화 시 어업인이 안전하게 대피할 수 있는 공간 제공
어업작업장 인근에서 탈의하거나 기자재를 보관하여 작업효율성 제고

이용방법 사업을 원하는 법인 또는 어촌계에서 해당 지자체에 신청
문의 | 해양수산부 소득복지과 (044-200-5461)

천일염 채염기 및 반자동 포장기계 지원 _신규



인력난과 열악한 작업 여건으로 어려움을 겪고 있는 천일염 생산어가에 채염기와 반자동 포장기계를 지원합니다.

사업개요 고된 노동강도와 열악한 작업 환경 및 현장 접근성, 낮은 임금 등으로 인력난을 겪고 있는 천일염 생산 어가의 복지 향상을 위하여 자동 채염 기계와 반자동 포장기계를 지원

지원대상 천일염 생산 어가

지원내용 결정지에서 채취된 소금을 이동 수레로 옮기는 작업을 자동화할 수 있는 채염기계 구입 지원
500대, 대당 12백만원의 60%를 국비 및 지방비에서 지원
소금창고에 보관된 소금을 출하 시 포장공정의 노동력 절감을 위해 반자동 포장기계 구입 지원
25대, 대당 4천만원의 60%를 국비 및 지방비에서 지원

이용방법 염전소재지를 관할하는 시·군·구에 상담·신청
문의 | 해양수산부 유통정책과 (044-200-5450)

2016년 예산

이렇게 활용하십시오



알아두면 유익한
생활밀착형 예산

07 농어업인



기획재정부
MINISTRY OF STRATEGY
AND FINANCE

신규취농인 맞춤형 농지 지원



창업농 등 신규취농인을 위해
맞춤형으로 농지를 지원합니다.

사업개요 농업진흥지역 안팎의 우량한 농지를 매입하여
자금력이 부족한 2030세대, 창업농 등 신규
취농인에게 맞춤형으로 지원

지원대상 2030세대, 귀농·귀촌, 후계·창업농 등 신규 취농인

지원내용 **가구당 지원규모**
최대 2,000㎡ (1,000㎡ 단위)
임대기간
5년 (5년단위 재임대 가능)
임대료
표준임차료(해당지역 관행임차료 평균수준)의 범위내
합의 결정(자연재해 등의 경우 최대 50% 감면)

이용방법 한국농어촌공사 각 지사 방문 신청(전국 93개 지사)

문의 한국농어촌공사 농지은행 | 1577-7770

농업인 안전재해 보험료 지원 확대



안정적인 농업경영 여건조성을 위해
농업인안전보험 보험료 지원을
확대합니다.

사업개요 농업인이 농작업 및 농기계사고 등으로 재해를 입는
경우 신체나 재산에 대한 손해 보상

지원대상 농업인안전재해보험, 농기계종합보험에 가입한 농업인

지원내용 농업인안전보험
보험료의 50% 지원

2016년에는 농어업인안전재해보험 대상에 간병급여,
직업재활급여 등을 추가함으로써 산재보험 수준의
보상 지원

※ 간병급여, 직업재활급여 최대 각 500만원까지 보장

이용방법 전국 농협 읍·면·동 지점에 가입 신청

문의 농림축산식품부 재해보험정책과 | 044-201-1792

활기찬 농촌 프로젝트 _시범사업



농촌에 자본과 인력이 유입될 수 있도록
산업, 문화, 복지 등 패키지 지원을 통해
농촌 활력을 되찾겠습니다.

사업개요 농촌 활력제고를 위해 우수인력 및 도시자본이
농촌으로 유입될 수 있도록 산업, 문화, 복지 등의
패키지 지원 (시범사업)

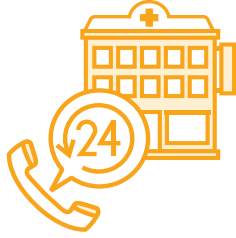
지원대상 시·군('16년은 6개지역 시범사업 추진)

지원내용 주거지원(임대주택, 신규주택 부지조성 등)
생활여건개선(커뮤니티 센터, 찾아가는 의료서비스,
농촌형 맞춤형 교통서비스 지원 등)
기업유치(산업특화 단지조성 및 리모델링, 휴게 공원 등
기업공동이용시설, 인력중개 프로그램 등)
창업 및 일자리(창업 컨설팅, 인턴십, 고용 장려금 등)

이용방법 시군에서는 시범사업 대상지를 농식품부로 추천

문의 농림축산식품부 지역개발과 | 044-201-1556,1557

중앙119구급상황 관리센터 설치·운영



응급 구조 서비스의 질을 높이고,
해외에서도 119 응급처치 안내·상담을
받을 수 있습니다.

사업개요

중앙119구급상황관리센터를 설치함으로써 응급구조 서비스의 질을 높이고, 해외 체류하는 국민(해외여행객, 원양어선)을 위한 119응급의료 안내·상담서비스 확대

지원대상

모든 국민(해외여행객, 원양선박 등 해외체류 국민 포함)

지원내용

24시간 상주하는 전문의가 영상시설을 통해 현장처치 요령을 코치 → 전국 119 응급구조대원은 언제 어디서나 긴급상황시 화면을 통해 응급처치 지도를 받으면서 환자를 치료·보호

해외에서 긴급상황 발생시 119로 전화하면 언제든지 24시간 응급처치 안내·상담서비스 제공 가능

※ 외교통상부 영사콜센터(현지 영사관)와 연계하여 필요시 현장 직접 서비스도 지원

이용방법

해외여행객 유사시 +82-119 또는 로밍 휴대폰으로 119로 전화

원양선박 선박내 설치된 위성전화를 활용하여 32#로 전화

국내 소재 국민 유사시 국번 없이 언제든지 119로 전화

문의 | 국민안전처 119구급과(02-2100-0907)

보복 피해 우려자에 대한 CCTV 설치 서비스



보복 우려 피해자 주거지에
영상보안시스템(CCTV)을 설치하여
보호활동을 전개합니다.

사업개요

보복 우려 피해자 등 주거지에 영상보안시스템을 통한 신변안전조치 수행으로 보복 범죄로부터 피해자 등 보호

지원대상

보복범죄 우려 피해자, 가정폭력 재발우려 가정 등

지원내용

보복범죄, 가정폭력 우려 피해자 주거지에 CCTV·비상벨 설치 및 112 긴급신변보호 시스템 대상자 등록

평상시 주거지 내 PC 및 스마트폰 앱을 통해 피해자가 직접 CCTV 화면을 실시간 확인 가능

위급상황시 112 신고 및 비상벨 작동 → 경찰서 상황실로 경보음, CCTV 화면 팝업 → 출동 지령 및 CCTV 모니터링

이용방법

전국 각 경찰서 청문감사관실로 요청

문의 | 경찰청 피해자보호담당관(02-3150-0218)

2016년 예산

이렇게 활용하십시오



알아두면 유익한
생활밀착형 예산

08 안전



기획재정부
MINISTRY OF STRATEGY
AND FINANCE

20여개 긴급 신고전화를 3개로 통합



우리에게 필요한 전화번호 3개면 충분합니다.
재난(119), 범죄(112), 민원·상담(110)을 기억하세요.

사업개요 경찰, 해경, 소방 등이 운영하고 있는 긴급신고 시스템을 연계함으로써 20여개 신고전화를 재난(119), 범죄(112), 민원·상담(110)으로 단순화하여 신고연계 및 공동대응 체계를 구축

※ 세월호 침몰시 해양사고 긴급 신고전화 122를 모르는 학생이 119로 신고→ 다시 122로 연결하여 위치를 파악하는데 골든타임 2분 허비

지원대상 전 국민

지원내용 복잡하고 다양했던 20*여개의 신고번호를 재난(119), 범죄(112), 민원·상담(110)으로 단순화, 24시간 긴급 신고의 편리성 증진

※ 112(범죄), 119(화재), 122(해양), 1588-3650(재난), 117(학교폭력), 118(사이버테러), 121(수도), 123(전기), 125(밀수·관세), 128(환경오염), 182(미아), 1301(범죄·검찰)등 외 8개

이용방법 유사시 국번 없이 언제든지 119, 112, 110의 번호로 전화

문의 | 국민안전처 긴급신고전화통합추진단(02-2100-5144)

보이스피싱 예방을 위한 국제공조수사 강화



중국·동남아 소재 총책·콜센터 검거를 위한 국제공조수사 역량을 강화하여 전화금융사기(보이스피싱) 근절에 앞장섭니다.

사업개요 중국·동남아 소재 전화금융사기 총책·콜센터 검거를 위한 국제공조수사 역량 강화, 전화금융사기(보이스피싱) 근절 추진

추진배경 그간 국내 수사현실은 인출책 검거 위주로 진행되어, 해외 소재 총책·콜센터 검거에는 지리적·언어적 한계 존재
※ 콜센터 위치가 중국으로 확인되면 통상 수사를 종결

그러나, '15. 5월, 경찰청 수사기획관이 방중, <경찰청-중국 공안부> 수사공조회의를 개최한 결과 상당한 성과 거양

※ 청도 콜센터 6명 검거/ 3명 송환·구속, 심양 콜센터 7명 검거 (송환 추진중)

또한, 인터폴 협조로 태국 콜센터 검거, 동남아로 이전하는 추세에 있는 전화금융사기 조직 압박, 피해 감소에 기여

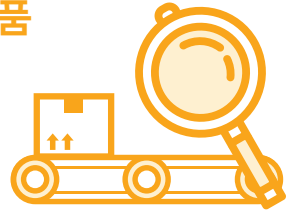
※ 태국 방콕 콜센터 4개소 32명 검거/14명 송환·구속

추진계획 중국, 태국 등 동남아 경찰과 국제공조수사 역량 강화, 해외 현지 총책·콜센터 단속을 통한 전화금융사기 조직 위축 추진

피의자 검거를 위한 수사자료 제공, 총책·콜센터 단속 현장에 동행, 피의자 국내송환 협조 등 공조수사 집중 추진

문의 | 경찰청 수사국 수사1과(02-3150-1777)

통관단계에서 수입제품 안전관리 강화



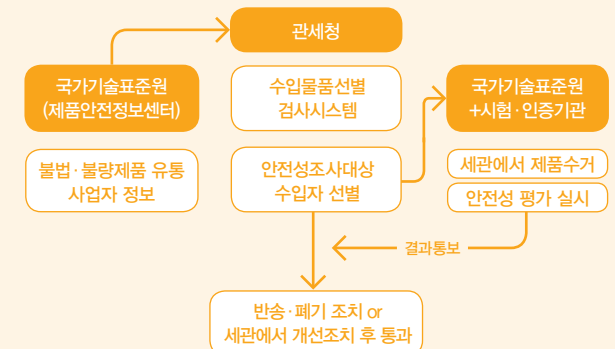
통관단계에서 생활제품에 대한 안전관리를 강화하여, 불법·불량제품의 수입을 원천 차단하겠습니다.

사업개요 국가기술표준원과 관세청이 협업을 통해 통관단계에서 수입제품 중 불법·불량제품을 조사하여 국내 유통을 차단

지원대상 전 국민

지원내용 수입 물동량이 많은 전국 4개 세관(인천·인천공항·부산·평택)에서 수입 공산품 및 전기용품에 대한 안전성 조사* 실시

※ 안전인증 대상 품목의 인증획득 여부를 확인하고, 안전기준에 따른 제품시험



문의 | 국가기술표준원 제품안전정보과(043-870-5434)
관세청 통관기획과(042-481-7828)