

인천의 꿈, 대한민국의 미래

2017 주요업무계획

2016. 12. 13.

목 차

I. 일반 현황	3
II. 2016년 성과와 평가	9
III. 주요 현안과제 추진상황	13
IV. 2017년 정책여건과 목표	19
V. 주요업무 추진계획	27

I . 일반현황

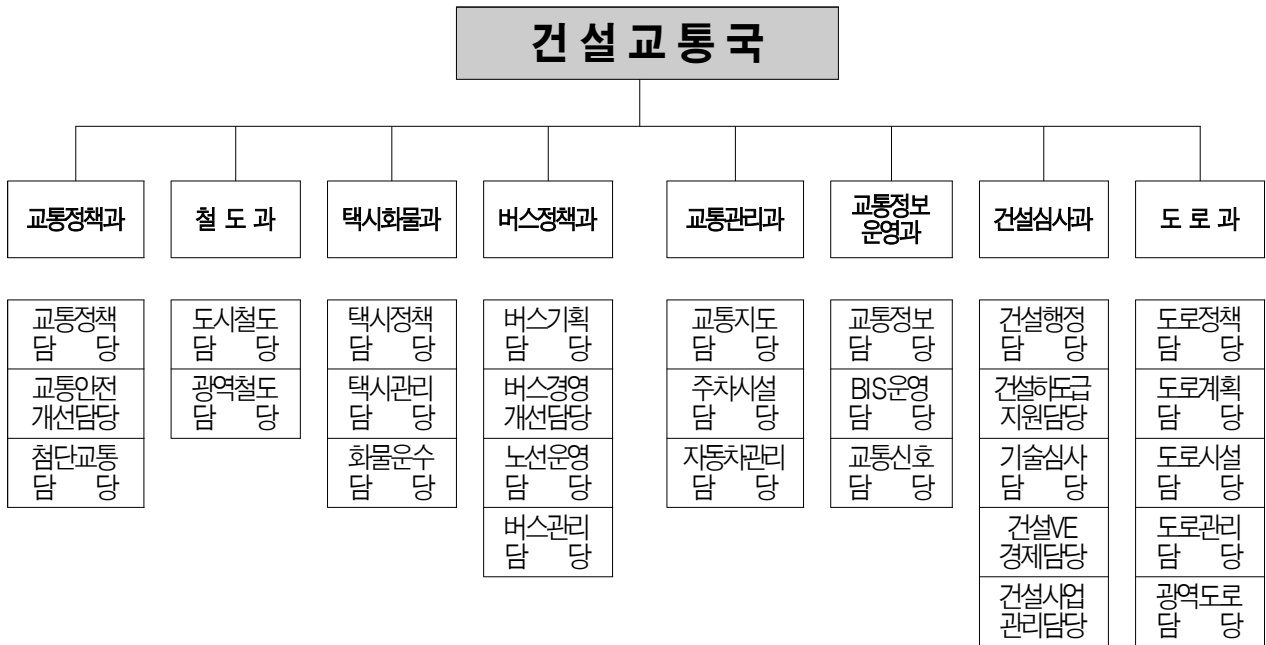
1 일반현황

□ 기 구 : 8과 28담당

□ 인력(정/현원) : 161/158명

□ 조직표

(‘16. 11. 30. 현재)



예 산

(단위 : 백만원)

구 분	2016년	2017년	내역		
			인건비	물건비	사업예산
계	813,473	684,823	257	8,291	676,275
교통정책과	93,343	146,129	-	720	145,409
철도과	207,750	70,947	-	18	70,929
택시화물과	154,665	162,272	36	83	162,153
버스정책과	156,031	91,401	13	489	90,899
교통관리과	34,090	29,574	208	523	28,843
교통정보운영과	11,779	13,605	-	5,485	8,120
건설심사과	16,608	20,868	-	444	20,424
도로과	139,207	150,027	-	529	149,498

② 주요 현황 및 통계

□ 교통기반시설

구분		노선수	연장(km)	비고
도로	계	7,943	3,109.79	
	고속도로	5	100.33	영동선 (4.40km), 서울외곽(12.51km), 제2경인(33.96km), 경인선 (17.59km), 인천국제공항선 (31.87km)
	일반국도	6	74.97	6호선 (17.19km), 39호선 (4.89km), 42호선(15.10km), 46호선 (7.00km), 48호선(17.70km), 77호선 (13.10km)
	국가지원지방도	2	41.16	84호선 (강화~원주) 32.82km 98호선 (가정5거리~김포시계) 8.34km
	광역시도	7,898	2,542.04	
	군도	32	351.29	
철도	계	7	140.28	정거장 97개소(광역철도 29개소, 도시철도 68개소)
	광역철도	3	68.20	경 인 선(14.0km) : 부개역↔인천역(정거장 11개소) 공항철도(37.0km) : 계양역↔인천공항(정거장 7개소) 수 인 선(17.2km) : 인천역↔소래포구역(정거장 11개소)
	도시철도	4	72.08	인천1호선(30.22km) : 계양역↔랜드마크시티(정거장 30개소) 인천2호선(29.2km) : 서구 오류↔남동구 서창(정거장 27개소) 서울7호선(6.55km) : 삼산체육관역↔석남역(정거장 5개소) 자기부상철도(6.11km) : 인천국제공항↔용유역(정거장 6개소)

□ 도로시설물

계	터널	교량	육교	지하차도	지하보도
334 개소	12	210	71	30	11

※ 터널에 민자터널 3개소(문학, 원적산, 만월산) 포함

□ 지능형 교통시스템(ITS) 시설물 현황

정보시스템	수집 및 제공장비(대)				
	CCTV	VMS	VDS	DSRC	RSE
서버, N/W시스템등 1식	154	38	122	40	172

□ 교통안전시설물

제어기(대)	교통신호				교통안전표지판 (개)
	신호등(기)				
	계	차량등	보행등	경보등	
2,317	26,436	15,400	9,240	1,796	62,762

자동차 등록대수

(단위 : 대)

구분	계 (100%)	승용 (82.8%)	승합 (4.0%)	화물 (12.8%)	특수 (0.4%)	이륜자동차
계	1,431,690 (76,483)	1,186,110 (72,772)	56,542 (△ 1,270)	183,135 (4,646)	5,903 (335)	69,888 (2,517)
관용 (0.2%)	3,430 (75)	1,313 (△ 39)	901 (52)	1,111 (62)	105 (-)	920 (38)
자가용 (81.3%)	1,164,055 (44,852)	965,320 (42,192)	44,055 (△ 1,513)	153,514 (4,028)	1,166 (145)	68,968 (2,479)
영업용 (18.5%)	264,205 (31,556)	219,477 (30,619)	11,586 (191)	28,510 (556)	4,632 (190)	-

※ () 2015. 12.31 대비 증감 대수

주차장

구분	계	노상주차장	노외주차장	건축물 부설주차장
개소	53,765	2,010	933	50,822
면수	1,097,443	61,876	48,563	987,004

운수업체

(단위 : 개소, 대)

구분	합계	버스						택시			대여사업·기타		
		소계	시내	마을 (도서)	강화 군내	옹진 공영	전세	소계	법인	개인	소계	특수 여객	대여 사업
업체수	263	115	40	8	1	8	58	60	60	-	88	50	38
보유 대수	23,730	4,599	2,328	18	33	14	2,206	14,381	5,385	8,996	4,750	119	4,631

건설업체

구분	계	종합건설시공업	전문건설시공업
등록업종수	4,099	475	3,624
업체수	2,826	418	2,408

□ 교통수단별 통행량 및 분담률

(단위 : 통행/일, %)

구 분		계	승용차	버스	지하철/철도	택시	기타
2010년도 ¹⁾ (전수화)	통행량	5,712,133	2,571,343	1,700,757	592,503	441,654	405,876
	분담률	100.0	45.0	29.8	10.4	7.7	7.1
2011년도 ²⁾ (현행화)	통행량	5,867,390	2,630,012	1,738,332	642,789	441,168	415,089
	분담률	100.0	44.8	29.6	11.0	7.5	7.1
2012년도 ³⁾ (현행화)	통행량	5,943,920	2,654,702	1,701,992	722,378	438,397	426,451
	분담률	100.0	44.7	28.6	12.1	7.4	7.2
2013년도 ⁴⁾ (현행화)	통행량	6,060,437	2,734,096	1,703,033	737,560	442,221	443,527
	분담률	100.0	45.1	28.1	12.2	7.3	7.3
2014년도 ⁵⁾ (현행화)	통행량	6,216,935	2,824,046	1,722,975	773,620	442,824	453,470
	분담률	100.0	45.4	27.7	12.5	7.1	7.3

주) 도보 및 자전거 통행 제외, 지하철 환승 미포함 자료임

자료1) 수도권교통본부, 수도권 여객 기종점통행량(O/D) 전수화 및 장래수요예측 공동조사, 2012. 4

자료2) 수도권교통본부, 수도권 여객 기종점통행량(O/D) 현행화 공동사업, 2013. 2

자료3) 수도권교통본부, 수도권 여객 기종점통행량(O/D) 현행화 공동사업, 2013.12

자료4) 수도권교통본부, 수도권 여객 기종점통행량(O/D) 현행화 공동사업, 2015. 2

자료5) 수도권교통본부, 수도권 여객 기종점통행량(O/D) 현행화 공동사업, 2016. 2

※ 도보 1,461,806통행/일, 자전거 102,023통행/일

【2014년도 기준】

구 분	합계	도보	승용차	버스	철도	택시	자전거	기타
도보제외, 자전거포함	100.0	-	44.7	27.3	12.2	7.0	1.6	7.2
도보 및 자전거 포함	100.0	18.8	36.3	22.2	9.9	5.7	1.3	5.8

□ 자동차 통행속도

(단위 : km/h)

구분	2004	2005	2006	2007	2008	2009	2010	2011	2012	2013	2014	2015
오전첨두 (07~09)	22.7	24.0	23.1	23.5	25.7	24.6	24.5	24.2	26.1	24.7	26.2	25.4
비첨두 (11~15)	27.8	28.9	27.8	28.1	29.3	28.0	29.1	30.6	29.9	30.0	29.3	27.6
오후첨두 (18~20)	21.2	21.7	20.6	20.5	21.7	21.8	22.4	21.4	23.4	22.5	22.8	22.0
평 균	23.6	24.5	23.5	23.7	25.2	24.6	25.0	24.9	26.2	25.4	25.8	24.8

주) 시험차량 주행법에 의한 통행속도 조사 자료임

자료) 도로교통공단, 교통신호체계 기술운영에 관한 연구보고서, 각 년도

II. 2016년 성과와 평가

1] 주요성과

□ 모든 길은 인천으로 통하는 「교통주권」 발표 및 추진

- 3개 분야 14개 사업 발표 및 대시민 설명회 개최(8.30.)
 - ‘교통 주권’ 사업 중점 추진
 - 인천발 KTX 사업 예비타당성 조사 통과(‘16. 7) 및 기본계획용역 착수(‘16. 10), GTX 사업 국가철도망 고시(‘16. 6)
 - 경인고속도로 일반화와 연계되는 문학~도화 구간이 혼잡도로로 지정(‘16. 4)되어 국비(1,254억원) 지원 근거 마련
 - 노오지 JCT 구조 개량 도로공사와 협약 체결(‘16.12)과 광역도로망(서인천~신월, 서창~김포, 인천~안산)의 민자 적격성조사 시행으로 ‘24년 목표로 본격 착수되어 인천 내부순환망 가시화
- ※ 가치재창조 네트워크 교통주권 분과위원회 구성 추진 (12월 중)

□ 시민행복을 위한 교통서비스 제공

- 수요자 중심 교통체계 개편 위해 저비용·고효율의 교통운영개선 추진
 - 22개축 68개 구간 선정(‘16. 40개소 완료 → ‘17. 28개소 개선 예정)
- 전국 최초의 IOT 활용한 주차정보 제공 및 공영주차장 대폭 확충
 - IOT 실시간 주차정보 제공(‘16. 40개소 → ‘23. 1,480개소)
 - 공영주차장 건설 15개소 759면, 그린파킹 75면, 부설주차장 개방 514면
- 장애인 바우처택시 120대 추가 도입을 통한 교통약자 이동편의 증진 및 탑승율 제고 (87.2% → 89.3%)
- 변화된 대중교통체계에 대응하는 42년 만의 시내버스 노선체계 개편
 - 노선중복도 21%, 굴곡도 10.78% 개선, 평균 배차간격 1.2분 단축
- 버스정보안내기(BIT) 확대 보급(‘20년 40%)으로 이용시민의 편의 증진
 - ‘16. 71대 설치율(31.3%) → ‘17. 178대 설치율(34.8%) → ‘18. 100대 설치율(36.8%)
- 설계VE 검토 시행을 통한 건설공사 품질향상 및 예산절감
 - 총 26건, 품질향상 32.6%, 예산절감 375억원(7.1%)

2 평가 및 개선방향

□ 300만, 3대 도시에 걸맞는 교통인프라 구축

- 도시철도 2호선, 수인선, 자기부상철도 개통과 버스노선 체계 개편 등 교통관련 인프라가 확충되어 시민 교통이용 편의 향상
- 2호선의 잦은 고장, 노선 개편 홍보 부족으로 시민 불편 초래
 - 2호선 안정화 위해 교통공사에 행(인력증원)·재정(663억) 지원
 - 버스노선 미세조정을 통하여 민원해소 및 노선안정화 추진

□ 주차난 및 주차문화 개선

- 자동차 등록대수 증가(연평균 5.7% 증가, 전국 2.6%)에 따라 적재 적소에 이용 가능한 주차공간은 여전히 부족한 상황
- 공영주차장건설 중장기 계획을 수립하여 지속적인 주차공간 확충하고 주차장 공유 활성화와 실시간 주차정보 제공 확대, 공영주차장 요금 탄력적 조정하여 주차장 이용 극대화

□ 도로망 구축 지연

- 「영종~강화간 도로」는 사업비 조달 문제로 지연되고 있으나 주변 개발사업과 연계하여 타당성 확보 등을 통하여 추진방안 강구
- 강화지역 접근 개선을 위한 「거침도~약암리간 도로」확장은 사업타당성 문제, 김포시와 협의가 지연되었으나 광역도로 재 지정, 토지 무상사용 등의 적극적 협상전략 마련하여 추진

□ 시민맞춤형 교통서비스 제공

- 바우처 택시 운행지역을 기존 인천시내에서 부천, 시흥, 서울 강서구까지 확대('17. 1)하고 장애인 콜택시 관제 프로그램 개선('17. 7)
 - 2시간전 예약제 → 즉시 예약제

Ⅲ. 주요 현안 과제 추진상황

- ① 인천중심 광역철도망 구축
- ② 도시철도망구축계획 수립
- ③ 경인고속도로 일반화(인천기점~서인천)

1 인천중심 광역철도망 구축

◇ 인천시와 주요 거점을 연결하는 ‘인천발 KTX’와 ‘수도권광역급행철도(GTX-B)’의 조기 실현으로 인천 중심의 광역철도망 구축

□ 인천발 KTX 직결사업

- (추진실태) '16. 10. 기본계획 수립을 위한 용역(국토부) 착수하고 2017년 예산(국비 47억원) 확보
 - '17년 소요 사업비(일괄입찰 발주) : 115억원(국고 47, 철도공단 68)
- (쟁점사항) 인천 및 경기 서남부 650만 주민숙원사업으로 조기착수
- (추진계획) 일괄입찰[설계시공병행방식(fast-track)] 발주로 2017년 하반기 공사착수
 - 기본계획 수립 용역 조속 완료('17. 4.)
 - 조기착수 및 사업기간을 단축할 수 있는 입찰방법 결정
 - '17년 하반기 착수를 위해 국토부 협의 및 지원업무 적극 수행

□ 수도권광역급행철도(GTX-B) 건설사업

- (추진실태) '16. 12. 예비타당성 대상사업 국토부에서 기재부로 신청
- (쟁점사항) 사업타당성 확보를 통한 예비타당성조사 통과
- (추진계획) 2017년 상반기 예비타당성조사 대상사업 선정 및 시행
 - 재정사업평가 자문회의를 통해 예타 대상사업 선정('17. 3.)
 - 예타 대상사업 선정 후 조기 통과를 위해 관계기관(국토부·기재부·KDI) 지속 협의 및 총력 대응

2

도시철도망 구축계획 수립

- ◇ 최상위 법정계획 수립을 통해 인천 중심의 도시철도 미래상 제시
- ◇ 2017년 상반기 중 도시철도망 구축계획 확정(국토부 승인·고시)

□ 도시철도망 구축계획 승인

- (추진실태) 국토부의 도시철도망 구축계획(안) 보완지시('16.11.17) 이행 중
 - (쟁점사항) 2호선 김포 및 시흥 연결에 대한 기관간 이견
 - (국토부) 경기도 연계노선(인천2호선 김포 및 시흥 연결) 광역철도추진 시 도시철도망 구축계획 제외
 - (경기도) 경기도 연계노선은 광역철도 추진, 인천도시철도망 구축계획 제외
 - 인천2호선 김포 연결은 고양(GTX-A 킨텍스~경의선 일산역)까지 연장 추진
- ⇒ 국토부 및 경기도 의견 수용. 단, 검토신도시 활성화 등을 위해 인천2호선 검단(불로) 연장은 도시철도망 구축계획 반영 추진
- 경기도 연계노선은 대도시권 광역교통 기본계획 반영 등을 통해 광역철도 추진
 - (추진계획) 2017년 상반기 중 도시철도망 구축계획 승인·고시(국토부)
 - 국토부 보완지시 이행('16.12)→전문 연구기관(한국교통연구원 등 3개 기관) 적정성 검토('17. 2)→관계 행정기관 협의('17. 4)→국가교통위원회 심의('17. 5)

□ 도시철도망 구축계획(안) 노선도



3

경인고속도로 일반화(인천기점~서인천)

- ◇ 도심단절 해소 및 원도심 재생 활성화 촉진
- ◇ 도로기능 개선 및 주변지역 주거환경 개선

□ 현 황

- 사업규모 : L=10.45km, B=50m(본선 30m, 측도 20m)
- 사업기간 : 2016. ~ 2026.
- 총사업비 : 4,000억원(상부개량 추정 사업비)

□ 그동안 추진상황

- 2015.12. : 이관(제2외곽 개통시점) 협약체결(인천시↔국토부)
- 2016. 1. : T/F팀 구성 및 운영계획 수립(市)
- 2016. 7.~11. : 시설물 합동점검 및 결과 통보(市→도로공사)
 - 시설물 인수인계 개·보수 비용 : 약 400억원
 - ※ 일반화 및 주변지역 개발 기본구상용역('16.4.~'17.9. 도시계획과)

□ 향후계획

- (일반화) 상부도로 활용 및 진출입 구간 등 우선사업 확정('17.3. 도시계획과)
 - ⇒ 상부도로 활용방안(차로수, 공원조성), 진출입구간 우선순위 등
 - ⇒ 시설물 인수시 국비지원(개량비, 유지관리비) 협의(불가시 인수 보류)
 - ※ '경인고속도로 일반도로화 지원 특별법안' 입법 추진('16.12. 7. 홍일표 의원 대표 발의)
- (대체도로) 추진방안 수립('16.12.), 공사착공 및 준공('19.~'24.)
 - ⇒ 교통혼잡 해소방안 및 차량 진출입 구간 재검토 등
 - ※ 일반화 상부도로 착공 및 준공('24.~'26)
- ※ (참고사항) 서인천IC~신월IC 민자사업(11.66km, '19.~'25.)
 - 지하(고속도로, 6차로), 지상(일반도로, 6차로+녹지)
 - 민자제안('15. 7.), 적격성조사('16.2.~12.), 제3자공고('17.상반기)

IV. 2017년 정책여건과 목표

1 여건과 전망

□ 2017년 정책여건과 전망

○ (건설분야 전망)

- 2017년 국내 건설수주는 전년 대비 13.6% 감소(역대최고, 2015년 대비 2년 연속 감소), 2014년 회복세를 시작한 국내 건설수주가 2017년 하반기부터 둔화가 시작되지만 2017년 건설투자에는 영향이 미미할 전망

※ 출처 : 2017년 건설경기 전망(한국건설산업연구원)

○ (교통분야 전망)

- 인천발 KTX 착공, GTX-B노선 예비타당성 조사 통과 여부 결정, 도시철도망구축계획 승인 등 “교통주권 확보”의 중요한 한해 예상
 - (인천발 KTX 노선 신설) 기본계획 고시 및 공사 발주(국토교통부)
 - (수도권 광역급행철도) 예비타당성조사 대상사업 선정 및 수행(기획재정부)
- 수도권 제2순환고속도로(인천~김포)가 2017. 3월 개통됨에 따라 남북축 및 강화로의 접근성이 개선되고, 물류 수송 교통망이 재편될 전망
 - 송도→(청라)→초지대교간 소요시간이 1시간 30분에서 30분으로 단축
- 다만, 제2외곽순환도로와 연결되는 관내 주요 도로의 교통량 증가가 예상되어 도로시설 확충, 교통운영개선 대책 마련 필요
- 신도시 및 경제자유구역 개발지역 아파트 입주에 따른 인구 및 자동차의 꾸준한 증가가 예상되며 지역상권 활성화와 전통시장 주변 주정차 단속완화로, 2017년에도 도심지의 교통체증 및 주정차난 등 전반적인 도로교통 여건이 심화될 것으로 예상

※ 자동차 평균 통행 속도 26.2km('12)→25.4km('13)→25.8km('14)→24.8km('15)

2 정책목표

“시민 행복을 위한 교통체계 구축”

전략 1. 시민을 위한 안전한 교통 서비스 제공

- 1 300만 도시에 걸맞는 교통체계 마련
- 2 대중교통환승센터 구축
- 3 수요자 중심의 지능형교통체계(ITS) 구축 및 운영
- 4 도시내 혼잡구간 운영 관리체계 개선
- 5 선진교통안전도시 건설
- 6 인천형 택시발전 모델 구축
- 7 택시 복합승차대 설치 및 종사자 쉼터 운영
- 8 화물자동차 공영차고지 확충
- 9 시내버스 준공영제 효율적 운영
- 10 버스정보시스템 개선 및 교통신호체계 선진화 등

전략 2. 인천중심의 교통망 구축

- 1 인천발 KTX 직결 사업
- 2 서울도시철도 7호선 청라국제도시 연장
- 3 수도권광역급행철도(GTX-B) 건설 사업
- 4 인천도시철도 1호선 검단 연장
- 5 경인고속도로 일반화 및 지하화
- 6 인천중심 고속순환망 구축 등

전략 3. 편리한 주차문화 확립

- 1 원활한 교통소통을 위한 교통질서 확립
- 2 시민 주차편의 제공을 위한 주차시설 확충
- 3 공영주차장 효율적 운영·관리
- 4 안전하고 신뢰받는 자동차 관리문화 확립

전략 4. 건설산업 활성화

- 1 설계VE 검토로 효율적 예산활용 및 품질향상
- 2 현장중심의 지역건설산업 활성화
- 3 투명하고 공정한 건설기술 심의

3 주요사업별 지표

□ 총괄표

(단위 : 백만원)

시정 방침	주요 전략	추진사업	신규 /계속	사업기간	총사업비 (국비포함)	국가 지원
역동 적인 세계 도시	시민을 위한 안전한 교통서비스 제공	- 300만 도시에 걸맞는 교통체계 마련	계속	2017~2036		
		- 대중교통환승센터 구축	신규	2017~2018	2,650	
		- 수요자 중심의 지능형교통체계(ITS) 구축	계속	2016~2018	3,000	국토교통부
		- 도시내 혼잡구간 운영 관리체계 개선	계속	2016~계속	836	
		- 선진교통안전도시 건설	계속	2017	2,215	국민안전처 행정자치부
		- 인천형 택시발전 모델 구축	신규	2017	100	
		- 택시 복합승차대 및 종사자 쉼터 운영	신규/ 계속	2017~	510	
		- 화물자동차 공영차고지 확충	계속	2016~2022	52,150	국토교통부
		- 버스 공영차고지 확충	계속	~ 2019	59,438	국비지원 포함
		- 버스정보시스템 개선 및 교통안전체계 선진화	계속	2006~계속	30,702	
			10개 시책		사업비 계	151,601
인천중심의 교통망 구축	- 인천발 KTX 직결 사업	계속	2016~2021	383,300	국토교통부	
	- 서울도시철도 7호선 청라국제도시 연장	계속	2015~2026	1,238,200	"	
	- 수도권 광역급행철도사업	계속	2016~2023	4,603,800	"	

시정 방침	주요 전략	추진사업	신규 /계속	사업기간	총사업비 (국비포함)	국가 지원
역동 적인 세계 도시	인천중심의 교통망 구축	- 인천도시철도 1호선 검단 연장	계속	2011~2024	650,000	사업시행자
		- 경인고속도로 일반화 및 지하화	계속	2016~2026	1,351,300	국토교통부
		- 인천중심 고속 순환망 구축	계속	2016~2026	3,546,400	국토교통부
		6개 시책	사업비 계		11,773,000	
	편리한 주차문화 확립	- 교통소통을 위한 교통질서 확립	계속	2017	1,540	
		- 시민 주차편의 위한 주차시설 확충	계속	2017	22,438	국토교통부
		- 공영주차장 효율적 운영.관리	계속	2017	3,808	
		- 안전하고 신뢰받는 자동차 관리문화 확립	계속	2017		
		4개 시책	사업비 계		27,786	
	건설산업 활성화	- 설계VE 검토로 효율적 예산활용 및 품질 향상	계속	2017	201	
		- 현장중심의 지역건설산업 활성화	계속	2017	21	
		- 투명하고 공정한 건설기술 심의	계속	2017	120	
3개 시책		사업비 계		342		

□ 세부지표

추진사업 (주요과제)	지 표	단위	2016	2017	2018
300만 도시 교통체계 마련	<ul style="list-style-type: none"> 도시교통 종합계획 수립·시행 카셰어링 이용거점(주차장) 확충 녹색교통진흥 프로그램 추진 	- 개소 개	구상 192 -	계획수립 300 2	계획시행 400 4
대중교통환승 센터 구축	<ul style="list-style-type: none"> 환승센터 구축 	개		1	1
지능형(ITS) 교통체계 구축	<ul style="list-style-type: none"> 실시간 주차정보 제공 교통감시용CCTV 구축 감응형신호시스템 구축 	개소 개소 개소	40 - -	- 22 10	250 - -
혼잡구간운영 체계 개선	<ul style="list-style-type: none"> 개선 개소 	개	40	28	-
선진교통 안전시설	<ul style="list-style-type: none"> 옐로카펫, 노란발자국 설치 보호구역 개선사업 	개소 개소	0 23	120 16	200 16
택시 복합 승차대 설치	<ul style="list-style-type: none"> 설치 개소 	개	0	10	5
화물자동차 공영차고지 확충	<ul style="list-style-type: none"> 계양C 화물 공영차고지 확대 조성 남동C 화물 공영차고지 조성 서구 화물 공영주차장 조성 	- - 면	기본설계용역 등 - -	실시설계용역 등 기본설계용역 등 142	보상 및 공사시행 실시설계용역 등 -
버스공영 차고지 확충	<ul style="list-style-type: none"> 버스공영차고지 확충 	개소	3	4	5
버스정보시스템 개선 및 교통신호체계 선진화	<ul style="list-style-type: none"> 버스정보안내기(BIT) 설치 교통신호기 설치 및 보수 교통안전시설 설치 관리 노후 교통신호제어기 교체 	대 개 개 대	1,582 573 1,005 195	1,760 500 1,420 127	1,860 500 1,420 127
인천발 K T X 사업	<ul style="list-style-type: none"> 기본계획 고시 및 공사착수 	-	예비타당성 조사 통과	기본계획 고시 및 공사착수	공사추진

추진사업 (주요과제)	지 표	단위	2016	2017	2018
7호선 청라연장	○ 기본계획 수립	-	예비타당성 조사	기본계획 수립	기본설계
수도권 광역급행철도	○ 예비타당성조사 시행	-	예비타당성 조사 신청	예비 선정 및 시행	기본계획 수립
1호선 검단 연장	○ 기본계획 승인.고시	-	기본계획 (변경)수립	기본계획 (변경)승인	기본설계
경인고속도로 일반화 및 지하화	○ 일반화(인천기점~서인천) ○ 지하화(서인천~신월)	-	기본구상 역용 적격성조사 완료	우선사업 수착 제3자 공고	우선사업 공 준 실시협약 상
인천중심 고속 순환망 구축	○ 적격성조사 시행	-	적격성조사 시행	적격성조사 완료	제3자 공고
교통질서 확립	○ 무인단속 CCTV 운영	대	298	313	341
주차시설 확충	○ 자동차 등록대수 ○ 공영노외 주차장 건설 ○ 주차장 확보율	(천대) 면 %	1,440 759 97.8	1,550 802 98.0	1,660 900 98.2
설계 VE 심의강화	○ 설계VE 품질향상률	%	30	30	30
지역건설산업 활성화	○ 지역건설업체 원도급 참여율 ○ 지역건설업체 하도급 참여율	% %	49 60	49 60	49 60
건설기술심의	○ 건설기술심의 추진	건	59	59	59

V. 2017년 주요업무 추진계획

교통정책과

- ① 300만 도시에 걸맞는 교통체계 마련
- ② 대중교통 환승센터 구축
- ③ 수요자 중심의 지능형교통체계 구축
- ④ 도시내 혼잡구간 운영·관리체계 개선
- ⑤ 선진 교통안전 도시 건설
- ⑥ 함께 공유하는 교통환경 조성
- ⑦ 수도권 대중교통 통합환승할인제 운영

1

300만 도시에 걸맞는 교통체계 마련

◇ 도로, 철도, 해운, 항공 등 교통수단간 통합연계(Intermodalism)를 통해 수송효율 극대화 및 first ever all ways INCHEON 구현

실태

- ▶ 유사·중복을 고려치 못한 다수의 법정 계획 수립으로 재·행정적 비효율 야기
- ▶ 계획간 조정 기능 및 환류 체계 부재



개선

- ▶ 개별 계획간 위계 정립 통한 계획통합
- ▶ 정책목표 현실화 및 계획 집행력 강화
- ▶ 투자계획 조정 등 계획 관리체계 개선

□ 2036 도시교통 종합계획 수립

- 미래교통체계의 합리적 구축과 운영 효율 극대화를 위한 2036 교통 비전과 목표 설정, 인천시 교통분야 최상위 법정계획 수립
- 5개 법정계획 통합 수립으로 계획간 정합성·연계성·실효성 강화
 - 도시교통정비기본계획(20년) 및 중기계획(5년), 대중교통기본계획(5년), 보행 교통개선계획(5년), 지속가능교통물류발전계획(10년)
 - 1차 중간보고('17. 1), 공람·공고 및 공청회('17. 3), 2차 중간보고('17. 6), 최종보고 및 지방교통위원회 심의('17. 8), 국가교통위원회 심의('17.10)

□ 지속가능한 교통시책 발굴 및 시행

- 다양해진 시민요구에 대응하고 기후변화 등 미래세대를 위한 지속 가능성 확보·강화를 위해 교통부문 시책 발굴과 적극행정 추진
- 녹색교통진흥 프로그램별 후보지역 선정 및 적용방안 구상(신규)
 - 차 없는 거리 특화사업(자치구별 1개소, '17.12)
 - 대중교통전용지구(Transit mall) 수요조사 및 도입 대상지역 검토('17. 4)

□ 교통 통계 및 DB 관리체계 개선

- 다원화된 교통데이터의 통합 관리와 데이터의 연계성 및 개방성 제고를 통해 정책사업의 공정성, 투명성 확보와 신속한 의사결정 지원
- 정책연구과제 수행('17. 5), 협업체계 구축('17. 8), 대시민 정보 제공('17.10)
- 통합 DB센터 및 정책분석시스템 구축방안 구상(중장기)

2 대중교통 환승센터 구축

- ◇ 도시철도, 시내버스, 승용차 간의 환승거리 단축, 환승정류장 주변 교통혼잡 해소 등을 위해 환승센터 신설 및 확대 구축

□ 서북부 복합환승센터 건설

- 서북부지역에 시외버스·KTX·도시철도 복합환승센터 추진 중

□ 계양역 환승센터 조성

- (현 실태) '16.7월 버스 노선개편 이후 운행노선 증가(11개→13개), 이용객 증가(8천명/일→10천명/일)로 출퇴근 시간 상습 혼잡
- (추진계획) 계양역 남광장에 환승정류장 조성하여 환승거리 단축, 버스 정차대 및 쉼터 규모 확대로 혼잡해소와 환승대기편의 도모
- 2017년 기본조사 설계(45백만원), 2018년 조성공사(추정 800백만원)



□ 강화 온수리 환승센터 조성

- 초지대교를 통해 강화 남부권역 접근 편의 향상을 위해 시외버스, 군내버스, 택시 환승이 가능한 환승센터 조성('17년 조성, 18억원)

3

수요자 중심의 지능형교통체계(ITS¹⁾) 구축

□ 미추홀 IoT²⁾ 신 주차정보시스템 구축

- (현실태) 주차장 주변 배회 차량으로 인한 교통혼잡이 가중되고 있으나, 이에 대한 주차정보 안내 서비스 부재
 - 주차장 현황 : 총 61,055개소(공영 1,082, 민영 397, 부설 59,576)
- (추진배경)
 - 교통혼잡 해결방안 등 주차정책방향 변경 필요
 - 혼잡지역 주차문제 해결을 위한 수요자 중심의 맞춤형 서비스 필요
 - 1단계('15 ~ '16) : 공영주차장 40개소 시범사업 완료(12억, 국6, 시6)
 - 2단계('17 ~ '18) : 공영주차장 250개소 확대사업(20억, 국8, 시12)
- (서비스 제공 방법)
 - 스마트폰 내비게이션, 앱 및 인터넷 웹사이트를 통해 실시간 주차정보 제공



□ 첨단교통관리시스템(ATMS³⁾) 구축사업

- 사업기간 : 2016. 3월 ~ 2017. 5월[10억원(국비 4억원, 시비 6억원)]
- 사업내용 : 주요도로 감응식 교통신호제어시스템 구축(10개소)
교통 돌발상황 관리 및 교차로 감시 CCTV 구축(22개소)

※ 사고 발생시 신속대응을 통해 교통안전 및 원활한 교통소통 도모

1) ITS(Intelligent Transportation System) : 지능형교통체계
 2) IoT(Internet of Things) : 사물인터넷
 3) ATMS(Advanced Traffic Management System) : 첨단교통관리시스템

4

도시내 혼잡구간 운영·관리체계 개선

◇ 신호체계 개선, 차로조정, 소규모 지하구조 개선 등 단기교통대책 시행으로 수요자 중심의 교통체계 개편과 원활한 도로환경 조성

**실
태**

- ▶ 인구이동, 도로이용패턴 변화 대처 미흡
- ▶ 혼잡 개선에 장기간 소요(2~3년 소요)
- ▶ 부서 및 유관기관 간 협력체계 미흡



**개
선**

- ▶ 교통개선 시급 지역 선제적 발굴·대응
- ▶ 개선소요기간 단축, 적시대응체계 마련
- ▶ 시·경찰·교통전문기관 협업체계 구축

□ 역할분담 및 추진절차

- (인 천 시) 사업구상, 사업시행(예산, 실시설계, 공사), 사업관리
- (경 찰 청) 대안검토, 소통관리, 신호체계개선, 교통안전시설심의
- (전문기관) 신호DB제작, 기본구상 및 기본설계 등 기술지원

1단계 »	2단계 »	3단계 »	4단계
- 혼잡구간 파악 - 대상지 선정	- 실무회의, 사전검토 - 현장조사 및 점검	- 개선(안) 마련 - 현장 적용성 검토	- 개선 시행(설계, 공사) - 모니터링, 피드백

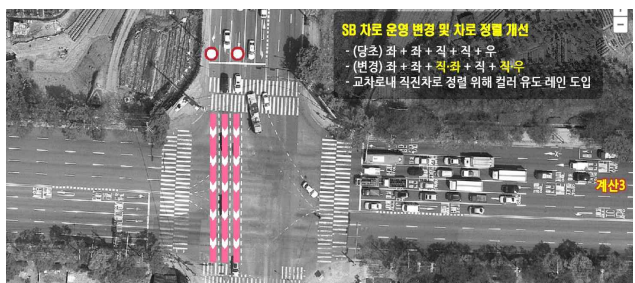
□ 교통혼잡 완화를 위한 교통운영체계 개선

- 지·정체 완화 기본구상('16.7) 마련(68개소) : 2016년 40개소 개선
- 능안3거리(승의역) 주변 교통대책 시행 : 600백만원(교통 300, 도로 300)
 - 예산재배정('17.1), 실시설계('17.2~4), 기관협의('17.5), 공사착공('17.6)
- 2017년 교통운영개선사업 시행 : 536백만원
 - 추진방향 : 저비용, 고효율의 단기교통대책 중심 개선
 - 사업대상 : 백범로 등 18개축 28개소
 - 실시설계('17.3~7), 기관협의('17.8), 공사착공('17.9)
 - 교통안전시설(노면표시, 안전표지, 신호기) 정비는 교통정보운영과 협업 추진

■ 백돌막4거리(백범로+열우물로) 구상안



■ 공촌4거리(경명로+서곶로) 구상안



5 선진 교통 안전도시 건설

◇ 인간 중심의 교통안전 문화 및 안전한 교통환경 조성
 ◇ 교통안전 인프라 사업 추진으로 한 차원 높은 교통안전 수준 달성

□ 선진 교통안전 문화 조성

- 교통안전 네트워크 협업체계 구축(분기별 1회)
 - 참여기관 : 경찰청, 교통안전공단, 도로교통공단, 군·구 등 37개 기관
- 만65세 이상 노인운전자 상·하반기 교통안전 교육실시
- 운수업체 교통안전점검 실시(분기별 1회)

□ 교통약자 보호구역 개선

- (현 황) 교통약자 보호구역 : 773개소(어린이 703, 노인 70)
 - ※ 2015년 우리시 스쿨존 교통사고 28건 중 횡단보도 관련사고 14건 발생
- (2017년 계획) 총 136개소(옐로카펫 20, 노란발자국 100, 보호구역 16)
 - 옐로카펫 : 학교 주변 횡단보도 인도·벽면 도색 시인성 확보 및 사고예방
 - 노란발자국 : 차도와 떨어진 인도에 설치하여 우측보행·신호지키기 생활화
 - 교통약자 보호구역 내 교통안전시설물(안전표지판, 노면표시 등) 정비
- (사업비) 6.2억원



< 옐로카펫 >



< 노란발자국 >

□ 교통안전 인프라 사업

- (2017년 계획) 총 18개소, 사업비 16억원
 - 교통사고 5건 이상 발생지점 교통사고 잦은 곳 구조 개선(4개소)
 - 강화군 지역 위험도로 구조개선(1개소)
 - 교차로 상습정체구간 교통운영개선사업(13개소)

6

함께 공유하는 교통환경 조성

◇ 민간 자생적으로 추진 중인 승용차 공유이용(카셰어링) 제도에 대한 지원 통해 공유교통 활성화를 도모하고 공공성 확보 강화

□ 카셰어링 개념 및 1기 사업 성과

- 개인이 자신의 자동차를 이용하지 않고도 필요할 때 편리하게 이용할 수 있도록 공유이용 가능한 차량을 제공하는 서비스로 필요한 시간만큼 빌릴 수 있는 자동차 공유서비스
- 1기 사업('13~'16) 추진성과
 - 카셰어링 주차장 7.1배(27→192) 증가, 차량 8.9배(49→436) 증가
 - 회원수 13.4배 증가(5,162→69,166), 1일 이용자수 13.2배(26→344) 증가



□ 카셰어링 2기 사업 시행

- 카셰어링을 통한 공유문화 확산 및 교통복지 증진 시행(비예산)
 - 2기 사업목표 : 기반시설 2.5배 확충, 친환경차량 비율 2배 확대
 - 사업자 선정 및 협약 체결('17.1), 프로모션 행사 시행('17.3)

1기 (2013~2016, 도입·확산)		2기 (2017~2019, 정착·활성화)	
2013	2016	2017	2019
▶ 27개소 - 49대	▶ 192개소 - 436대	▶ 300개소 - 600대	▶ 500개소 - 900대
▶ 회원 5,162명	▶ 회원 69,166명	▶ 회원 90,000명	▶ 회원 150,000명
▶ 총이용 759명	▶ 총이용 225,626명	▶ 총이용 400,000명	▶ 총이용 1,000,000명
▶ 1일이용 26명	▶ 1일이용 344명	▶ 1일이용 500명	▶ 1일이용 800명

□ 2017 카셰어링 활성화 추진대책

- 행정적 지원 확대 및 적극적인 홍보를 통한 제도 활성화 추진
 - 인천광역시 교통유발부담금 경감 등에 관한 조례 개정('17. 5)
 - 시장이 지정한 카셰어링 차량 배치 및 운영시에만 부담금 감면 시행
 - 군구 주차장 설치 및 관리 조례 개정 요청('17. 2)
 - 시장이 지정한 카셰어링 차량의 월정기 주차요금 50% 감면 시행
 - 협약 사업자별 월 1회 이상 홍보, 분기별 교육활동 추진(지속)

◇ “수도권 대중교통 통합환승할인제”의 원활한 운영으로 인천시민의 교통 편의증진과 대중교통 이용 활성화 제고

□ 공항철도 영종지역 수도권 통합환승 요금 적용 추진

- 공항철도 전구간 수도권통합요금 적용으로 시민의 교통 부담 경감
- 그동안 추진현황
 - 2016. 9. : 공항철도 요금개선 공동용역(인천시-공항철도) 추진 합의
 - 2016. 10. : 용역 예산(1억원) 학술용역심의위 통과
 - 2016. 10. ~ : 추진협약(안) 검토 협의 중
- 문제점
 - 수도권통합요금개선 용역 추진에 소극적 (국토교통부, 공항철도)
- 추진계획
 - 2016. 12. : 인천시 - 공항철도간 공동용역 추진 협약 체결
 - 2017. 1. : 용역 착수

□ 수도권 통합환승 요금체계 개선 연구용역 추진

- 추진개요
 - 목 적 : 철도기관 환승손실 보전비율(현 46%) 축소 추진
 - 관계기관 : 인천·서울·경기·코레일
 - 용역기간 : 2017. 1. ~ 2017. 11.(예정)
 - 용역비용 : 총 4억원(기관별 1억원 분담)
 - 용역내용 : 대중교통 운영기관 운송수지 분석 및 운임개선안 도출
- 쟁점사항
 - 서울시·코레일 : 버스업체 운송수지 분석 추가 포함 요구
 - 경기도·인천시 : 당초 계획(철도운송기관 수지 분석)대로 추진 요구
- 추진계획
 - 과업내용 합의 및 추진협약 체결('16. 12.), 용역 준공('17. 11.)

철 도 과

- ① 서울도시철도 7호선 청라국제도시 연장
- ② 인천도시철도 1호선 검단 연장
- ③ 도시철도 편의시설 확충

1

서울도시철도 7호선 청라국제도시 연장

- ◇ 청라국제도시 입주민의 숙원 해소 및 교통편의 증진
- ◇ 경제자유구역 활성화 및 접근성 제고로 국가경쟁력 강화

□ 사업개요

- 사업구간 : 석남동 ~ 청라국제도시역(공항철도)
- 사업규모 : 연장 10.6km, 정거장 6개소
- 총사업비 : 1조2,382억원(국비 7,429억원, 시비 4,953억원)

□ 그동안 추진상황

- 2012.12. : 대통령 선거공약
- 2014.11.28 : 예비타당성조사 대상사업 선정(기재부)
- 2015. 6.28 : 수도권매립지정책 4자 협의체 최종합의(환경부·인천·서울·경기)
- 2015. 9.25 : 예비타당성조사 사업계획 변경 요청(市→국토부→기재부·KDI)
- 2016. 6.15 : 예비타당성조사 1차 점검회의(기재부/국토부/市/KDI)
- 2016. 7.21 : 예비타당성조사 1차 점검회의 검토의견 제출(市→국토부→KDI)
- 2016.12. : 예비타당성조사 2차 분석 중(KDI)

□ 향후계획

- 2016. 12. : 예비타당성조사 2차 점검회의(기재부/KDI)
- 2018. 상반기 : 도시철도기본계획 승인·고시(국토부)
- 2020. 하반기 : 설계 완료 및 착공

- ◇ 검단신도시 조성으로 발생하는 신규 교통수요 처리
- ◇ 검단신도시 경쟁력 제고, 분양성 향상, 캠퍼스타운 등 활성화

□ 사업개요

- 사업구간 : 계양역(인천1호선) ~ 검단신도시
- 사업규모 : 연장 7.2km, 정거장 2개소
- 총사업비 : 6,500억원(시비 650억원, LH·인천도시공사 5,850억원)
- 사업기간 : 2017 ~ 2024

□ 그동안 추진상황

- 2014.12.29 : 도시철도기본계획(변경) 수립 용역 착수
- 2016. 2.15 : 도시철도기본계획(변경) 수립 용역 일시정지
 - 정지사유 : 검단신도시 광역교통개선대책 변경 지연
- 2016. 5.20 : 타당성조사* 용역비 지원 협의(시 ↔ LH·인천도시공사)
 - ※ 「지방재정법」 제37조에 따른 투자심사를 위한 사전 절차(1회 추경 170백만원 편성)
- 2016. 5.31 : 도시철도기본계획(변경) 보류 요청 (투자유치담당관→철도과)
- 2016.12. 2 : 도시철도기본계획(변경) 용역 재개

□ 쟁점사항

- 검단스마트시티 투자유치 협상 등으로 사업 추진 지연
- ⇒ 기본계획 변경 및 타당성조사 병행 추진 등을 통해 개통시기 단축 도모

□ 향후계획

- 2016.12. : 도시철도기본계획(변경) 수립 완료
- 2017. 1. : 도시철도기본계획(변경) 사전 협의(市→국토교통부)
- 2017. 6. : 공청회 개최 및 시의회 의견 청취
- 2017. 7. : 도시철도기본계획(변경) 승인 신청 및 타당성조사 의뢰
- 2017.하반기 : 도시철도기본계획(변경) 승인·고시 및 타당성조사 완료
- 2019.하반기 : 설계 완료 및 공사 착공(2024.하반기 개통)

□ 서울도시철도 7호선 운행시격 단축 시행

- (추진배경) 혼잡도 완화를 통한 승객의 교통편의 증진을 위하여 부천시와 운행시격 단축 합의('16. 6.27)
- (단축계획) 출근 6분→4.5분, 퇴근 8분→7분
- (추진실태) 운행시격 단축에 필요한 운영인력 및 경비에 대해 운영기관과 세부 협의 중으로 금년 말까지 합의 완료 목표
- (추진계획) 2017. 6월부터 운행시격 단축 시행
 - 합의('16.12)→전동차 개량(4개월) 및 인력증원(5개월) 병행 추진→ 운행시격 단축 시행('17. 6)

□ 인천도시철도 1호선 승강장 이동편의시설 설치

- 사업개요
 - 사업규모 : 엘리베이터 20대, 에스컬레이터 88대
 - 사업비 : 50,277백만원 【국비 20,110(40%), 시비 30,167(60%)】
 - 사업기간 : 2007~2018
 - 시행자 : 인천교통공사
- 추진실적('16. 12.현재)
 - (설치완료) 엘리베이터 19대, 에스컬레이터 70대
 - (공사중) 엘리베이터 1대, 에스컬레이터 8대
- 추진계획
 - 2017년에 잔여 사업(에스컬레이터 10대)을 발주·착공하여 2018년 완료

택시화물과

- ① 인천형 택시발전 모델 구축(신규)
- ② 택시 복합승차대 설치 및 종사자 쉼터 운영
- ③ 화물자동차 공영차고지 확충

1

인천형 택시발전 모델 구축(신규)

- ◇ 국토부 기본계획에 의거하여 인천 택시운송사업발전 시행계획 수립
- ◇ 인천형 택시발전 모델 구축과 연계하여 인천 택시업계 체계적 육성·지원

□ 택시운송사업발전 시행계획 수립

- 국토교통부 택시운송사업발전 기본계획 고시(2016. 11. 21.)
 - 주요내용 : 택시과잉공급 완화, 서비스 고급화·다양화, 택시산업 경쟁력 강화, 종사자 근로여건 개선, 택시안전관리 강화
- 추진계획
 - 시행계획 수립('17.1.), 학술용역심의 및 예산 반영('17.3.), 업계 의견수렴('17.4.), 용역발주('17.5~10.), 지방교통위원회심의('17.11.), 택시사업발전 시행계획 발표('17.12.)
- 문 제 점 : 사업비 추경예산 반영 필요 (1억원)

□ 인천형 택시발전 모델 구축 병행 추진

- 『인천형 택시발전 모델 555』(가칭) 구축 계획(안) 수립
 - 중장기적 인천형 택시운송사업 발전 비전 제시

단기과제 : 2017

① 노·사·정·전 실무협의체 구성

- 노조 사무국장, 조합 부장급, 공무원, 교통연구원 실무협의체 구성, 분기별 소통

② 「쌍싱 스마일 택시」 프로젝트 정착

- 택시 차량 내·외부 개선, 기사 복장, 민원 친절도 향상 추진, 개선명령 시행

③ 택시 승차대 확충

- 인천 전역 전수조사, 노조·조합 의견 반영, 택시 복합 승차대 등 확충 추진

④ 택시 운수종사자 고령화 대책 마련

- 65세 이상 택시기사 자격유지검사 법령 개정, 안전교육 프로그램 마련

⑤ 택시불법 신고포상금제 확대

- 포상금 지급대상, 지급범위, 지급금액 확대 (조례 개정, 2018년 예산반영)

중기과제 : 2017~2021

- ① **택시 운송수입금 전가금지 정착**
 - 분기별 점검 확행, 택시 운행정보시스템 연계 전가금지 정착 유도
- ② **택시 운행정보시스템 확충**
 - 2017년 법인택시 구축 ⇒ 2019년 개인택시 확대
- ③ **택시회사 평가 인증제 도입**
 - 평가 인센티브 & 페널티 부과 방안 마련 (2018년 예산 반영)
- ④ **법인택시 장기근속자 우대정책 개발**
 - 모범 장기근속자 15년 이상 선발, 개인택시 양수 용자금 지원(금융권 연계)
 - 자연감소분의 일정 부분 신규 면허 부여 검토
- ⑤ **전기택시 도입 기반 마련**
 - 시범운영 후 단계적 확대, 참여업체 환경 보조금 지원

장기과제 : 2022~2026

- ① **인천교통회관 건립추진**
 - 택시, 버스, 화물 등 유관기관 집적화, 최적지, 운영방안 마련, 건축 추진
- ② **택시 공영차고지 건설**
 - 기존 버스차고지 내 입체화(1층 버스, 2층 택시), 그린벨트 내 공영차고지 확충
- ③ **택시 복지기금 조성**
 - 출연금 단계적 모금 → 택시 복지재단 설립, 시보조금 출연금 지원 방안 검토
- ④ **택시 협동조합 설립**
 - 조합원 공동 출자, 공동 이익 배당금 체제 구축, 택시산업 신모델 구축
- ⑤ **택시 감차사업 추진**
 - 2017년 20대 → 2034년 단계적 감축 / 추진목표 : 2,838대 감축 완료

- 『인천형 택시발전 모델 555』 구축 관련 **대시민 공청회 개최**
 - 2017년 11 ~ 12월 중

◇ 택시 복합승차대 설치 및 운수종사자 쉼터 운영으로 콜 대기 및 휴식 공간을 제공하여 시민 편의 증진 및 종사자 복지 향상 도모

□ 택시 복합 승차대⁴⁾ 설치

- 설치규모 : 택시 복합승차대 10개소 시범 설치 (권역별 안배)
- 설치위치 : 다중 이용시설 주변 (전철역, 경기장, 백화점 주변 등)
- 사업비 : 3억원
- 추진일정
 - 구, 택시조합 등 수요조사 및 실태조사 실시 ('17. 1. ~ 2.)
(수요조사) 시민, 구, 택시조합 등 의견 수렴
(실태조사) 시, 구, 인천교통공사 합동조사 실시
 - 유관기관 협의 및 복합승차대 단계적 설치 ('17. 3. ~ 11.)

□ 택시 운수종사자 쉼터 운영

- 위탁기간 : 2017. 1. 1. ~ 2019. 12. 31. (3년, 연장가능)
- 사업내용 : 택시 운수종사자 복리증진을 위해 쉼터 운영
- 사업비 : 30백만원
- 수탁기관 변경 : 인천광역택시운송사업조합 → 인천교통공사
 - ※ 사유 : 인천광역시 교통연수원 설치 및 운영 조례에 의하여 운영비 지출
- 쉼터 활성화 방안 : 전기차 급속충전기 설치 (2기)
 - 생활 밀착형 교통수단인 전기차 급속 확대 [77대('16.1월)→183대('16.11월말)]
 - 환경부 보조금 지급 선점 필요 (1기당 70,000천원 : 전액 국비 지원)
 - 법인 및 개인택시, 인천 시민 누구나 사용가능 (편의 제공)

4) 택시 복합승차대 : 콜 대기, 휴식, 승강장 기능을 제공하는 택시승차대

3

화물자동차 공영차고지 및 주차장 확충

◇ 화물자동차 공영차고지 및 주차장 확충을 통한 불법 주·박차 해소

□ 화물자동차 공영차고지 및 주차장 조성

- 사업용 화물자동차 수 : 31,810대(일반 20,672, 개별 4,791, 용달 6,347)
- 화물주차장 면수 : 22개소 2,946면(공영 772, 민영 2,174)

- 계양 IC 화물공영차고지 확대 조성 (2016. ~ 2019.)
 - 면 적 : 31,070m² / 주 차 면 : 192면
 - 총사업비 : 290억원 (국비70%, 시비15%, 구비15%)
 - ※ 기 조성 : 계양IC 인근(준공 2013년, 규모 190면, 사업비 88억원)
- 남동 IC 화물공영차고지 조성 (2016. ~ 2022.)
 - 면 적 : 20,504m² / 주 차 면 : 165면
 - 총사업비 : 216억원 (국비70%, 시비15%, 구비15%)
- 서구 화물공영주차장 조성 (2017. 6.)
 - 면 적 : 12,250m² / 주 차 면 : 142면
 - 총사업비 : 15.5억원 (시비65%, 구비35%)

□ 화물자동차 공영차고지 및 주차장 확충 사업의 체계적 추진

- 인천발전연구원 연구용역 추진
 - 2017년 중 인천시 화물자동차 전반에 대한 사항 용역 의뢰
 - 공영차고지 및 주차장 실태 조사
 - 신규 확보 가능 부지 및 사업비 파악
 - 관련 협회 및 업체 등 민간자본 활용방안 마련 등
- 화물 공영차고지 및 주차장 확보 종합계획 수립
 - 공영 차고지 및 주차장 확보사업 체계적 추진

버 스 정 책 과

- ① 시내버스 준공영제 효율적 운영
- ② 시내버스 이용 활성화 추진

1

시내버스 준공영제 효율적 운영

- ◇ 운수업체 이행협약서 체결에 따른 조례 제정 등 제도적 기반 정비
- ◇ 버스운행정보 관리시스템 고도화 추진으로 객관화·투명성 제고
- ◇ 시내버스 서비스 향상으로 시민 만족도 제고

□ 준공영제 제도개선

- (준공영제 운영방안) 버스정책 및 준공영제 운영에 대한 정책 개발
 - 준공영제 조례 제정 등 제도적 기반 정비
 - 수입금공동관리위원회 정산 이행실태 점검(상·하반기)
- (회계처리 기준적용) 업체 간 통일된 계정 적용 및 카드사용 제도화

□ 신 버스운행정보 통합시스템 구축·운영

- (추진목표) 버스운송관리시스템 통합 및 고도화로 투명성 제고
- (추진현황) 통합시스템 사업자 선정(한국스마트카드) 및 버스조합 참여독려
- (추진계획) 新 버스운행정보 통합시스템 구축으로 운행이력 검증
 - 2017. 2. ~ 9. : 통합시스템 설계 및 구축
 - 2017. 9. ~ 10. : 통합시스템 시범운영
 - 2017. 11. ~ : 통합시스템 운영 개시

□ 시내버스 對시민 서비스 향상

- (친절버스) 시내버스 운수종사자 시민 응대서비스 강화(인사하기 캠페인)
 - 경영 및 서비스평가에 업체별 페널티 반영을 통해 친절서비스 향상
 - 교통모니터단(교통정책과) 활용 주기적 모니터링
 - 운수종사자 전체를 대상으로 시 주관 친절교육 실시
- (점검) 시내버스 안전·청결 일제점검 실시 : 연 2회
 - 위반사항 행정처분 실시 및 시내버스 경영 및 서비스평가 반영
- (운영) 디지털운행기록장치(DTG)를 통한 운행패턴 체계적 분석
 - 운행패턴을 분석하여 운송업체 계도를 통한 교통사고 미연예방

2

시내버스 이용 활성화 추진

- ◇ 시내버스 노선 최적화 및 인프라 구축으로 시내버스 이용객 증대 추진
- ◇ 시민 중심의 시내버스 운영을 통한 대중교통 중심도시 인천 실현

□ 시내버스 노선 최적화

- (노선조정) 모니터링 결과를 반영한 노선 미세 조정 및 안정화 : 2017. 3월한
- (노선신설) 수요 대응 노선 신설(증차) 시행으로 대중교통 인프라 확대
- (최적배차) 최적배차 시행으로 대기시간 최소화를 통한 서비스 만족도 증진

□ 정기이용권 버스 도입

- (배경) 첨두시 집중 발생하는 인천공항 운송 수요 대응
- (방법) 출퇴근시간만 운행하는 e-버스를 도입 (1일 4회) : 2017. 2.
 - ※ 이용방식 : e토큰 구매 ⇒ 이용 예약 ⇒ 지정좌석 탑승
- (노선) 4개 노선 [안]

노선번호	기 점	주 요 경 유 지	종 점
Air 100번	부평시장역	계산역,공촌사거리,검암역	인천공항
Air 101번	계산역	공촌사거리,서부공단	인천공항
Air 102번	삼산체육관	길병원, 동춘역, 인천대(송도)	인천공항
Air 103번	인천시청후문	제물포역, 동인천, 청라홈플러스	인천공항

□ 시내버스 인프라 구축

- (전용차로) 버스정시성 확보를 위한 전용차로 정비[교통정책과]
 - 現 14개 노선 106km, 불필요한 노선 폐지 및 전용차로 신설 추진
- (차고지) 버스 공영차고지 조성 : 4개소(남동권역, 서북권역, 계양권역, 영종)
- (정류소) 편리하고 안전한 시내버스 대기 공간 마련
 - 승강장(138개소) · 태양광 조명(16개소) 설치, 노후 표지판 · 노선안내도 정비
 - 버스정보안내기(BIT) 노후 교체 및 신규 : 교체 80대, 신규 20대

교 통 관 리 과

- ① 원활한 교통소통을 위한 교통질서 확립
- ② 시민 주차편의 제공을 위한 주차시설 확충
- ③ 공영주차장 효율적 운영 관리
- ④ 안전하고 신뢰받는 자동차 관리문화 확립

1

원활한 교통소통을 위한 교통질서 확립

- ◇ 출·퇴근 시간대 상습정체구간 집중단속으로 교통 정체구간 해소
- ◇ 버스전용차로 통행위반 차량 상시단속으로 대중교통 정시성 확보

□ 불법 주정차량 지도단속

- (특별 단속지역) 상습 정체구간 특별관리(62개소), 간선도로 교통 정체구간(24개소), 시내버스 운행노선 지·정체구간(34개소), 국제 대규모 행사장소, 언론보도 및 민원 발생지역 단속강화
 - ※ 단속실적 438,101건, 부과 15,747백만원/징수 11,188백만원(징수율71.05%)
- (불법주차 알림서비스) 사구군 통합 서비스를 실시한 주차위반 단속 문자 알림서비스의 가입자 확대 및 효율적 활용(75,937명 가입, 119천건 발송)
- (시민신고) 불법 주정차 분야 스마트 폰 신고 활성화를 위해 적정한 군·구 자체기준 마련 및 과태료 부과율 제고를 위한 홍보 실시

□ 버스전용차로 운영【市】 및 지도단속

- (버스전용차로 운영) 전용차로 총 106.87km 노선에 출퇴근시간대 상습 정체구간 단속 CCVT 10개소, 전일제 5개소 운영 및 준수 캠페인 활동 전개
- (인력단속) CCTV외 지역에 대한 인력단속으로 자가용이용을 억제 함으로서 대중교통수단 이용 활성화(임기제 4명, 교통서포터즈 8명)
- (과태료 징수 강화) 버스전용차로 과태료 징수율 제고
 - 2017년도 징수목표액 : 1,150백만원(2016년 목표액 1,100백만원 대비 4.5%↑)
 - 현년도 13,100건 650백만원, 과년도 9,520건 500백만원
 - 체납자 관리 : 관허사업 제한, 부동산자동차매출채권 압류
 - 2016년 징수 : 23,567건 / 1,207백만원(2016.10월 말)

2

시민 주차편의 제공을 위한 주차시설 확충

- ◇ 주차난이 심각한 원도심의 주차난 해소 및 수인선 등 역세권 일원 주차시설 확충을 통한 주민 주차편의 제공
- ◇ 운영여건 및 시설 개선, 주차 제도정비를 통한 이용활성화 도모

□ 주차장 현황

(2015. 12월 말 기준)

구 분	계	노 상 주차장	노외주차장			건축물 부설주차장
			소계	공영	민영	
개 소	53,765	2,010	933	532	401	50,822
면 수	1,097,443	61,876	48,563	27,817	20,746	987,004

- ※ 1) 공영주차장(노상+노외) 2,542개소 89,693면, 민영주차장(노외) 401개소 20,746면
- 2) 주차장 확보율 : 97.8% (1,097,443면/1,122,558대×100)

□ 지역특성에 맞는 주차공간 확충

- 공영노외주차장 건설
 - (추진방향) 주차수급 불균형으로 인해 발생하는 원도심의 주차난 완화와 도시철도 등 타 대중교통 연계 환승체계 구축을 위한 주차장 조성
 - (추진계획) 원도심 주택가 및 역세권 일원에 218억원을 투입하여 13개소 802면의 공영주차장 조성
 - 역세권 : 3개소 308면 76억원(인천가좌역, 연수역, 영종역)
 - 원도심 : 10개소 494면 142억원(송의동, 옥련동, 작전동 석남동 등)
- 저비용 주차공간 지속 확충
 - (추진방향) 저비용 고효율 주차정책인 주택 담장을 허물어 자가 주차장 확보하는 사업(Green parking)과 부설주차장 개방사업을 지속적으로 추진하여 주택가 주차난 완화 도모
 - (추진계획) Green parking 사업에 513백만원을 지원하여 111면의 주차면을 조성하고, 부설주차장 개방사업에 75백만원을 지원하여 235면의 부설주차장을 인근 주민들에게 개방하여 주차환경 개선

○ 주차전용건축물 민간투자사업 : 2개소 862면

- 사업개요

구 분	계산3 주차전용건축물	계산4 주차전용건축물
사업방식	BTO(준공 시 소유권 귀속 및 시행자에게 관리·운영권 지정)	
사업기간	2014 ~ 2018	2015 ~ 2018
대지면적	4,813㎡	4,420㎡
주차요금	1,200원/시간	1,200원/시간
규 모	지상5층(394면)	지하1층 지상8층(468면)
추진사항	제3자 제안서 공고(9월)	제안서 검토(PIMAC) 중

- 향후계획

〈계산3 주차전용건축물〉

- 2016. 12. : 제3자 제안서 접수
- 2017. 3. : 실시협약 체결 및 사업시행자 지정
- 2017. 7. ~ 2018. 12. : 착공 및 준공

〈계산4 주차전용건축물〉

- 2016. 12. : 제안서 내용 검토결과 회시(PIMAC)
- 2017. 2. : 민간투자사업 심의, 제3자 제안 공고
- 2017. 8. : 실시협약 체결 및 사업시행자 지정
- 2017. 12. ~ 2018. 12. : 착공 및 준공

□ **공영주차장건설 증·장기 종합계획 수립(2018~2022년)**

- **(추진방향)** 지속적인 사업예산 대폭 확보를 통한 비효율적인 소규모 주차장을 지양하고 주민이 체감할 수 있는 일정 규모 이상의 거점형 공영주차장 대폭 확충
- **(추진계획)** 국·시비 확보를 통한 공영주차장 조성 및 시 관리 공영주차장에 대한 증·개축(동춘동, 북향 공영주차장) 방안 수립

3

공영주차장 효율적 운영 · 관리

- ◇ 효율적인 공영주차장 운영관리로 쾌적하고 안전한 주차환경 확보 및 이용자의 편의증진과 행정의 신뢰도 제고

□ 시 시설관리공단 위탁운영

- 위탁운영 현황 : 27개소, 3,364면(유료 23개소, 무료 4개소)
 - 공단직영 5개소 1,020면, 민간위탁 22개소 2,344면
- 추진계획
 - (시설개선) 문화예술회관 공영주차장 환경개선
 - 승강기(E/M) 설치, 지하 출·입구 캐노피 설치, 지상 노면 재포장 등 시설개선을 통한 주차장 이용편의 증진(394백만원)
 - (운영개선) 요금체계 개선 및 이용현황 분석을 통한 공영주차장 이용 활성화 및 주차수입 증대

※ 위탁대행사업비 및 주차 수입

구 분	2015년	2016년	2017년
위탁대행사업비	2,153백만원	2,417백만원	2,808백만원
주차요금 수입	3,103백만원	3,210백만원	3,123백만원

□ 공영주차장 구위임 운영

- 구위임 관리현황 : 53개소 2,042면(유료 31개소, 무료 22개소)
 - 구 직영 15개소 278면, 구 공단직영 36개소 1,628면, 민간위탁 2개소 136면
- 추진계획
 - 구 자체적으로 주차장이용 활성화 사업추진 및 지도점검 실시

※ 징수교부금 및 주차수입

구 분	2015년	2016년	2017년
징수교부금	848백만원	1,035백만원	1,002백만원
주차요금 수입	1,301백만원	1,260백만원	1,272백만원

4

안전하고 신뢰받는 자동차 관리문화 확립

- ◇ 자동차관리사업 및 자동차검사택시미터 검정기관의 지속적인 지도·점검과 불법자동차 단속을 통한 소비자보호 및 자동차 성능·안전 확보로 신뢰받는 자동차 관리문화 확립

□ 현 황

(2016. 11월, 업체수)

계	정비업					매매업	해체 재활용업	성능 점검업	지정 정비	택시 미터
	소계	종합	소형	전문	원동기					
2,080	1,652	229	104	1,314	5	333	8	13	68	6

□ 추진실태 및 배경

- 최근 2년간 자동차매매업 관련 불법 미끼매물 업체, 불법 무등록 자동차관리사업자, 검사·검정업체 및 교통사고 부재환자 등에 대한 꾸준한 지도점검 및 단속 강화로 건전한 자동차관리 문화가 점차 정착되어 가는 분위기임
- 소비자 피해 방지와 시민안전, 준법질서 고취 등 안전하고 신뢰받는 자동차관리문화 확립을 위해서는 2017년도에도 관련 분야의 지속적인 지도점검 및 단속 추진 필요

□ 추진계획

- 자동차관리사업자 및 불법자동차에 대한 시, 경찰청, 군·구 및 유관 기관 합동 지도점검 및 단속으로 소비자 피해방지 및 시민안전 확보 (년 2회 실시)
- 지정정비사업자 및 택시미터검정기관에 대한 자동차 검사(검정)업무의 적정성 확보를 위한 지도점검(분기 1회)과 보험금 수령을 목적으로 한 교통사고 부재환자 점검(년 2회) 실시
- 담당공무원 업무연찬(년 4회), 업체관리자 소통회의(년 2회) 실시로 직무능력향상 및 자동차관리사업 단체와의 유대강화
- 규제완화를 위한 자동차정비업의 자격증 소지 정비사의 최소 확보 등록기준 정비 및 등록번호판발급대행자 지정방법 및 대행기간 신설 등 조례 개정 추진('17. 3. 공포 예정)

교통정보운영과

- ① 버스도착정보 신뢰향상을 위한 버스정보시스템 개선
- ② 교통신호체계 선진화를 위한 고도화 추진

1

버스도착정보 신뢰 향상을 위한 버스정보시스템 개선

□ 신기술 적용 차세대 버스정보시스템 단계별 개선

- (현실태) 2008년 버스정보시스템을 구축하여 10년이 경과되는 동안 보완·개선이 전혀 없었던 관계로 노후화에 따른 시스템 장애가 장시간 발생, 이에 대한 근본적 해결방안 마련 필요
 - 버스정보시스템 구성 : 차량단말기 → 수집 → 가공 → 제공 → 버스정보안내기
 - 가공(서버) 장애 이력 : (1차) '12.2.28일 10시간, (2차)'16.7.30일 5시간
 - ※ 최근 5년간 현장단말 장애 이력 : BIT 8,176건, 차량단말기 33,083건
 - ※ 차량단말기(OBE⁵⁾) 노후(제품단종) 및 저속(2G) 통신망으로 수집률 87% 이하
- (추진계획) 구축이후 10년간 운영결과 도출된 문제점에 대한 단계별 개선 로드맵 추진을 통한 서민 교통복지 향상
 - 버스정보시스템 문제점 : 15개 항목(센터 10, BIT 3, OBE 2) 개선 로드맵
 - '16. 1개 완료 → '17. 10개 실행 → '18. 4개 계획
- ('17년 사업계획)
 - ① 버스 클라우드 통신망 1단계 구축('17. 1 ~ 12), 비예산
 - 노후 네트워크장비, 암호화장비 교체 등 6개 항목 개선
 - ② 수도권 매립지 주변 버스정보안내기 개발구축('16. 12 ~ '17. 10), 10억
 - 저비용 BIT 개발 등 2개 항목 개선
 - ③ 노후 버스정보안내기 교체 및 신규 설치('17. 2 ~ 12), 18억
 - 가공서버 개선 등 2개 항목 추진

5) On Board Equipment, 차량단말기

2

교통신호체계 선진화를 위한 고도화 추진

◇ 교통신호 이용자의 편의 증진 및 체계 개선을 위한 성능 및 기능개선

□ 교통신호제어시스템 고도화 구축

- (추진실태) 중앙(Main)↔현장(교통신호제어기)간 원격 중앙제어 기능 체계가 대다수 미비한 상태임. 이로 인한 민원발생 증가 및 시민불편 초래
 - 우리시 운영 규격 : 2004년 표준형 운영
 - 시스템 도입 년도 : 2000 ~ 2008년 연차적 도입
- (추진계획) 교통신호의 중심이 되는 중앙(Main) 장비 교체 및 개선
 - 사업기간 : 2017. 1. ~ 8.
 - 구축대상 : 총12식 (H/W 9식, S/W 3식), 4억5천만원

□ 노후 교통신호제어기 교체

- (추진실태) 도로에서의 위험 방지를 위한 내용연수 초과된 교통신호제어기 선별 교체

구 분	합계	2016년	2017년	2018년	2019년	2020년	2021년
계획수량	830	195	127	127	127	127	127
교체비율	100%	23.5%	15.3%	15.3%	15.3%	15.3%	15.3%

- (추진계획) 2017년 127대 교체 추진

□ 도로위 교통안전 및 교통시설물 디자인 개선

- (추진배경) 인천 가치재창조 추진에 따른 와이어 없는 교통시설물 디자인 통합지주 설치 및 보행자 취약계층인 어린이보호를 위한 교통개선
- 17년 추진계획
 - 통합지주 및 교통신호기 맨홀 설치로 도시미관 개선
 - 학교앞 어린이 보호를 위한 안전색(노란색) 신호등 설치

건설심사과

- ① 설계VE 검토로 효율적 예산활용
및 품질향상
- ② 현장 중심의 지역건설산업 활성화
- ③ 투명하고 공정한 건설기술 심의

1

설계VE 검토로 효율적 예산활용 및 품질향상

◇ 건설사업의 효율적 예산 활용, 기능향상, 구조적 안전 및 품질확보를 위한 설계VE⁶⁾ 검토

□ 사업개요

- 추진 근거 : 건설기술진흥법 시행령 제75조(설계의 경제성 등 검토)
- 설계VE 검토 대상
 - 총사업비 30억원이상 건설공사 및 건설공사 시공 중 총공사비 또는 공정별 공사비 10%이상 설계 변경하는 경우 등

□ 그간 추진사항

- 市 재정 건전성 효과 (1,107억원 절감)

단위 : 억원

구 분	계	2014	2015	2016
예산절감	1,107	442	290	375

- 행자부 주관 대한민국 공공행정 우수사례 선정(주한외교관 설명회)
- 국토부 주관 2014~2016 전국 VE경진대회 3년 연속 수상(지자체 최초)

□ 추진계획

- 설계VE 확대 시행으로 市 재정건전화 추진
 - 공사·공단 관리중인 시설(지하도상가, 건축물 등) 유지관리 사업, 부서별 민간보조(지원)사업 경제성 및 기술적 타당성 검토 추가
- 공공시설물 내진설계, 안전성 강화
 - 내진검토와 시공 중 안전사고 예방을 위한 안전성 검토 강화
- 설계변경의 체계적 관리를 위한 시공VE 강화
 - 설계변경 공정을 현장 실정에 적합한 공법 및 대안 제시
- 지역건설 활성화를 연계한 지역 자재·인력·장비 등 적극 반영
- 건설분야 인천시 가치 재창조를 위한 설계VE 운영시스템 전수

6) VE : Value Engineering

◇ 지역건설업체의 수주확대 및 경쟁력 강화 지원 등 지역건설산업 활성화를 통한 지역경제 부흥과 일자리 창출 등에 기여

□ 사업개요

- 지역업체의 공사참여 확대를 위한 현장중심 지원활동 강화
 - 국가공기업, 민간 대형사업 합동 세일즈 및 지역업체 수주 분석
- 경쟁력 향상을 위한 민관 상생협력 체계 구축 및 건설업체 홍보

□ 그간 추진사항

- 2016년 상반기 기준 지역업체 수주 실적

구 분	원도급률	하도급률	자재사용률	인력참여율	장비사용률	
인천시 권장	49%이상	60%이상				
市산하	비율	82.8%	91.6%	86.9%	93.3%	98.2%
	수주	1,561억원/1,885억원	109억원/119억원	519억원/597억원	103천명/110천명	36천대/37천대
국 가 공기업	비율	27.0%	26.9%	35.7%	73.9%	76.8%
	수주	695억원/2,576억원	101억원/375억원	42억/117억원	23천명/31천명	6천대/8천대

- 국가공기업 및 민간사업자 대상 등 현장 중심 합동세일즈 성과
 - 인천환경공단 지역업체 참여비율 향상(30%→40%), 인천항만공사 지역업체 가산점, 자재사용 증대, 지역업체 이미지 향상 등

□ 추진계획

- 지역업체 수주 확대를 위한 지속적인 세일즈 등 추진
 - 국가공기업, 민간건설사업 등을 인천건설관련 협회와 합동 세일즈
 - ※ 지역업체 공동도급 참여를 위한 입찰공고 명기, 지역전문업체 우선 하도급, 지역자재·인력·장비 우선 사용 요청 등
- 민간건설사업에 대한 지역업체 참여 적극 권장
 - 관련 법률에 따른 협의 및 인허가시 지역업체 참여 조건 부여
 - 대형 투자유치 사업에 대한 지역건설산업 활성화 상생협약 체결

3

투명하고 공정한 건설기술 심의

◇ 건설기술의 진흥·개발·활용 등 건설기술에 관한 사항을 심의하여
우리시 공공사업 기술력 향상 및 품질확보로 사전재난 예방

□ 지방건설기술심의위원회 구성·운영

- 추진근거 : 건설기술진흥법 제5조 및 동법 시행령 제17조
- 구 성

구 분 \ 분 야	계	건설기술 심의위원회	설계심의 분과위원회	설계VE검토 분과위원회
심의위원(인)	249	169	50	30

- 운 영
 - 대형건설공사의 조기발주 등 발주부서의 원활한 사업추진을 위해 소위원회 운영
- 심의대상
 - 건설사업의 계획수립 및 타당성조사, 기본 및 실시설계 등에 관한 적정성 검토
 - ※ 입찰방법 심의, 입찰안내서 심의, 설계심의 등
 - 건설기술용역 업체 선정의 공정성과 변별력 강화를 위한 PQ심의
 - 공공시설물의 정밀안전진단결과 적정성 검토
 - 신기술 등 특정공법 활용심의

□ 2017년 일괄입찰 설계심의(Turn-key)

번호	공 사 명	공사비	심의시기	발주청
1	검단하수처리장 (증설)건설공사	1,228억원	2017년 4월말	인천 도시공사
2	송도 6·8공구 생활폐기물 자동집하시설공사	492억원	2017년 하반기	경제자유 구역청

□ 기대효과

- 대형공사 건설기술 심의 강화로 공정성 및 투명성 확보

도 로 과

- ① 인천중심 고속순환망 구축
- ② 주요 도로 건설사업 추진
- ③ 효율적인 도로운영 관리

1

인천중심 고속순환망 구축

- ◇ 인천내부 고속순환망 구축으로 통하여 네트워크 효율화
 - 동서남북 사통팔달(4×4축) 및 내부 순환망 2개

□ 사업개요

사 업 명		규 모	기 간	2017년 계획
제1 순환	문학~도화 혼잡도로	L=3.05km B=4차로	2017 ~ 2024	- 예비타당성조사 시행
	경인 지하화 (서인천~신월)	L=5.49km B=16.25m	2016 ~ 2025	- 제3자 제안공고('17. 상반기)
	서창~장수 지정체 완화	L=3.58km B=4~6차로	2016 ~ 2023	- 민자 적격성조사 시행
제2 순환	노오지JCT 개선	진출입로 2개소	2016 ~ 2019	- 설계 시행('17. 1. ~ 12.)
	수도권 제2순환 (인천~김포)	L=28.57km B=4~6차로	2012 ~ 2017	- '17. 3월 도로개통
	수도권 제2순환 (인천~안산)	L=19.2km B=4차로	2016 ~ 2024	- 민자 적격성조사 시행

□ 구축 계획도



□ 서창~장수 지·정체 완화 사업

< 서창~김포간 민간투자사업 >

- 위 치 : 남동구 만수동 ~ 김포시 고촌읍
- 사업규모 : L=18.4km, B=4차로, JCT 3개소, IC 2개소
- 사업기간 : 2016. ~ 2023.
- 사 업 비 : 7,641억원
- 향후 추진계획
 - 2017. 6. : 민자 적격성조사 완료
 - ※ 타당성 여부에 따라 후속 절차 이행(1개 노선으로 선정, 제3자 제안공고 등)

< 시흥~계양간 민간투자사업 >

- 위 치 : 시흥시 월곶동 ~ 계양구 병방동
- 사업규모 : L=17.7km, B=4차로, JCT 3개소, IC 3개소
- 사업기간 : 2016. ~ 2023.
- 사 업 비 : 9,000억원
- 향후 추진계획
 - 2017. 6. : 민자 적격성조사 완료
 - ※ 타당성 여부에 따라 후속 절차 이행(1개 노선으로 선정, 제3자 제안공고 등)

□ 수도권 제2순환고속도로(인천~안산)

- 위 치 : 중구 신흥동 ~ 시흥시 정왕동
- 사업규모 : L=19.2km, B=4차로, JCT 1개소, IC 3개소
- 사업기간 : 2016. ~ 2024.
- 사 업 비 : 1조 2,000억원
- 향후 추진계획
 - 2017. 6. : 민자 적격성조사 완료
 - ※ 타당성 여부에 따라 후속 절차 이행(제3자 제안공고 등)

◇ 주요 도로망 확충으로 차량 지·정체 완화와 접근성 제고를 통한 지역 주민의 삶의 질 향상 기여

□ 국지도 84호선(길상~선원) 도로개설

- 위 치 : 강화군 길상면 온수리 ~ 선원면 냉정리
- 사업규모 : L=9.37km, B=20m(4차로)
- 사업기간 : 2013. ~ 2021.
- 총사업비 : 74,715백만원(국비 32,894, 시비 41,821)
- 향후 추진계획
 - 2017. 3월 공사 착공(보상 25%, 공사 15% 추진 목표)

□ 국지도 98호선(도계~마전) 도로개설

- 위 치 : 서구 마전동 ~ 대곡동 일원
- 사업규모 : L=3.1km, B=4~6차로
- 사업기간 : 2016. ~ 2023.
- 총사업비 : 105,105백만원(국비 38,178, 시비 66,927)
- 향후 추진계획
 - 2017. 6월까지 노선 확정 등 기본설계 완료, 하반기 실시설계 추진

□ 용암사거리 지하차도 건설

- 위 치 : 연수구 옥련동 산2-12번지 일원
- 사업규모 : L=660m(Box 250m, U-Type 410m) B=17.7m(4차로)
- 사업기간 : 2012. ~ 2017.
- 총사업비 : 44,310백만원(국비 13,100, 시비 22,353, 부담금 8,857)
- 향후 추진계획
 - 2017.12월 사업 준공 및 개통을 위한 공정 관리 철저

□ 거침도 ~ 약암리간 도로확장

< 사업개요 >

- 위 치 : 인천 거침도 ~ 김포 약암리
- 사업규모 : L=6.4km(인천 0.4km, 김포 6.0km), B=4차로
- 총사업비 : 59,100백만원(국비 50%, 지방비 50%)

< 추진현황 >

- 2012. 1. : 광역도로 지정(국토부)
- 2013.12. : 예비타당성조사결과 타당성 미확보(B/C:0.52) 사업 보류
- 2015. 7. : 제3차대도시권광역교통시행계획 용역 착수(국토부)
- 2016.11. : 제3차대도시권광역교통시행계획(안) 용역결과 공청회
- 2016.11. : 시행계획(안)에 대한 의견 제출(市→국토부)

< 현안사항 >

- 김포시 사업의지 부족으로 사업시행 장기간 지연
→ 광역도로 사업을 추진하되 경기·김포와 협의하여 토지 무상사용, 매립지 부가금 지원 등 실질적인 사업시행 방안 마련

< 향후 추진계획 >

- 2016.12. : 광역도로 지정 및 매립지구간 토지 무상사용 관련 실무 협의
- 2017. 3. : 경기도, 김포시와 사업비 분담방안 등 사업시행방안 마련
- 2017. 4. : 사업추진을 위한 협약체결(인천, 경기, 김포)
- 2017. 5. : 국토부 등 중앙정부에 광역도로 사업 시행 신청

□ 영종 ~ 강화간 도로건설

< 사업개요 >

- 위 치 : 영종~신도~강화
- 사업기간 : 2016. ~ 2026.
- 사업규모 및 사업비

구 분		계	영종~신도	신도~강화	비 고
규 모(km)		14.6	3.5	11.1	
총사업비 (억원)	2차로	4,018	963	3,055	B/C 0.74
	4차로	6,398	1,501	4,897	B/C 0.59

< 추진현황 >

- 2012.~계속. : 국도지정 건의(국토부, 국회의원)
 - 국회 정책토론회, 지방재정협의회, 전국도로분야 국장 협의회 등
- 2015. 5. : 타당성조사 완료(B/C : 2차로 0.76, 4차로 0.59)
- 2015. 7. : 강화남단 경제자유구역 추가 지정계획 방침결정(시장)
- 2016.10. : 도서종합개발계획 반영(영종~신도, 3.5km) 건의(해양도서정책과)
- 2016.11. : 접경지역 발전종합계획 변경(민자→재정) 건의(해양도서정책과)

< 향후 추진계획 >

- 2017. 1.~12. : 타당성재조사 용역 시행 및 완료
- 부서별 역할분담을 통한 건설방안 마련
 - 접경지역 발전종합계획 변경(민자→재정사업)하여 국비지원 등 국가사업(고속도로) 추진
 - 인천공항 소음피해 지역사회 공헌기금 출연(상생협력 협약에 의거 논의)
 - 강화남단 경제자유구역 지정(사업시행자(SPC)가 개발이득금 활용)

□ **신흥동 삼익아파트 ~ 동국제강간 도로개설**

< 사업개요 >

- 위 치 : 중구 신흥동 삼익아파트 ~ 동구 송현동 동국제강
- 사업규모 : L=2.92km, B=50~70m
- 사업기간 : 2001. ~ 2019.
- 총사업비 : 156,700백만원

< 추진현황 >

- 2016.11. : 송현고가교(동국제강 앞) 포장 및 부대공사 준공
- 2016.11. : 송림로 ~ 동국제강간 방음시설 및 부대공사 착수

< 향후 추진계획 >

- 2017. 8. : 송림로 ~ 동국제강간 방음시설 및 부대공사 준공
- 2017. 9. : 송림로 ~ 동국제강간 도로(L=1.6km) 부분개통
- 2018. : 1단계(송림로 ~ 동국제강) 완료 후 승인지하차도(2단계) 사업추진

< 승인지하차도 통과방안 >

구 분		비교 1안 (4차로 : 송림로 접속)	비교 2안 (4차로 : 송현터널 접속)
개 요		<ul style="list-style-type: none"> • 유동삼거리 ~ 금곡로 지하차도 • 금곡로 부분 단절, 우회도로 운영 • 설계속도 60km/h(4차로 운영) 	<ul style="list-style-type: none"> • 유동삼거리 ~ 송림로 지하차도 • 금곡로 직진 통과 • 설계속도 50km/h(4차로 운영)
연 장	BOX	235m / 1개소	461m / 1개소
	U-TYPE	305m / 2개소	249m / 2개소
	토공	160m	240m
	합계	700m	950m
사 업 비		440억원(보상비+시·종점 방음터널)	539억원(시·종점 방음터널)

◇ 도로이용 중 갑작스럽게 발생하는 모든 재난상황에 즉각 대비한 안정적인 도로관리 구현

□ 도로지하안전(싱크홀) 관리 상시모니터링

- (현 실태) 지하를 안전하게 개발·이용하기 위한 안전관리체계를 확립하여 지반침하로 인한 위해(危害) 방지 및 공공의 안전 확보 필요
- (추진계획) 지하굴착이 수반되는 공사의 전·후 사업계획 검토 및 관리 체계 구축·운영

※ 2017년 시스템 구축(500백만원), 2018년 계측장비 별도(추정 500백만원)

□ 도로터널 사고 대처 등 현장조치 통합본 제정

- (현 실태) 도로터널사고 현장 위기관리 매뉴얼 단독 운영 미비점 보완 및 연계를 위한 현장조치 행동매뉴얼 통합본 제정('16.12.)
- (추진계획) 도로터널사고 고도화에 따른 기관(부서) 연대 강화로 재난위기 극복 세분화·고도화 운영(위기상황 각개대응 → 공동대응)

□ 도로포장관리시스템 구축

- (현 실태) 도로 유지보수 시 육안, 담당자 재량 등으로 판단하여 도로관리 비용 증가 및 우선순위 결정에 객관성이 떨어지는 문제점이 있음
- (추진계획) 도로 포장면 노후상태 확인 계측장비를 활용하여 객관적 분석 자료에 근거한 도로관리체계 구축

※ 도로포장관리시스템 구축 사업

- 사업기간 : 2017. 1. ~ 12. (5억원, 시비)
- 사업내용 : 도로의 기획, 설계, 시공, 준공, 유지관리 자료 입력(관내 모든 도로) 입력자료를 근거로 계측자료 분석·가공 활용

* 2017년 시스템 구축(500백만원), 2018년 계측장비 별도(추정 500백만원)