

인천의 꿈, 대한민국의 미래

# 2017 주요업무계획

2016. 12. 12



# 목 차

I. 일 반 현 황 .....	5
II. 2016년 성과와 평가 .....	9
III. 정책여건과 목표 .....	15
IV. 주요 현안(핵심)과제 추진상황 .....	25
V. 2017년 주요업무 추진계획 .....	31



# I . 일반현황

---



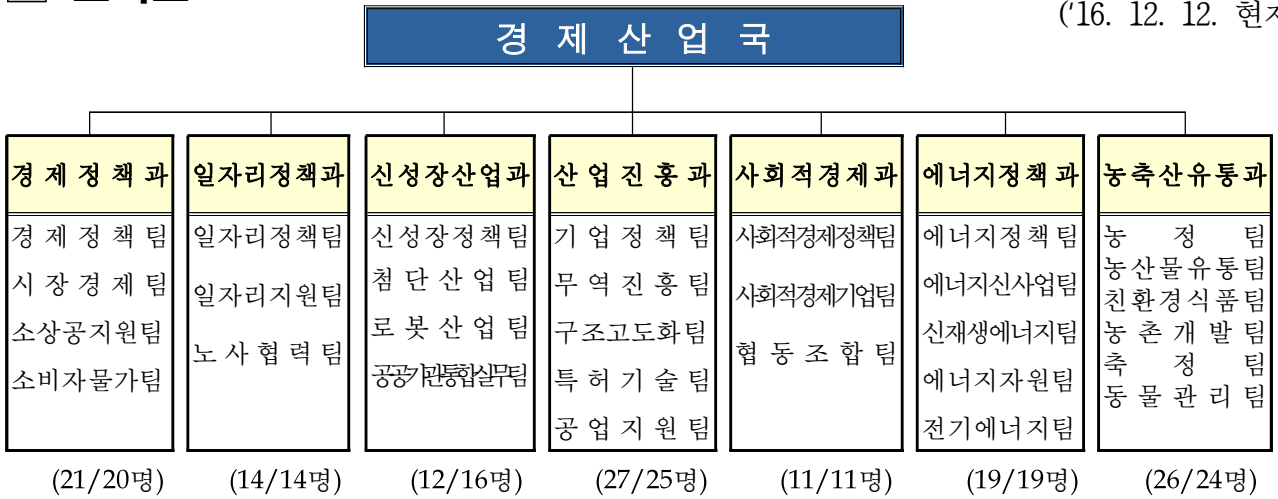
# 1 일반현황

기 구 : 7과 30담당 2사업소

인력(정/현원) : 162 / 158명(일반직 156명, 계약직 2명)

조직표

(16. 12. 12. 현재)



※사업소 : 구월농축산물도매시장관리사무소(16/15), 삼산농산물도매시장관리사무소(16/14)

예 산

(단위 : 백만원)

구 분	2016년	2017년	내 역		
			인건비	물건비	사업예산
계	193,443	240,135	3,154	3,289	233,692
경제정책과	11,328	17,914	0	237	17,677
일자리정책과	8,693	14,703	0	17	14,686
신성장산업과	52,260	35,552	0	27	35,525
산업진흥과	33,301	31,827	1	120	31,706
사회적경제과	11,031	10,055	0	53	10,002
에너지정책과	3,915	13,306	0	76	13,230
농축산유통과	65,915	109,747	0	279	109,468
구월농축산물도매시장	3,385	3,510	1,644	1,263	603
삼산농산물도매시장	3,615	3,521	1,509	1,217	795

\* 사업예산 : 연구개발비(207), 304(경상이전)~800(예비비 및 기타)

\* 농축산유통과 '17년 예산은 농어촌진흥기금사업 2,329백만원을 제외한 금액임.

## ② 주요 현황 및 통계

### □ 경제규모

- 지역총생산(GRDP, '14년말) ..... 69.5조(전국의 4.7%)
- 공단, 기업체('16년 9월말) ..... 11개 산업단지, 9,769업체
- 산업구조('14년말) ..... 서비스업 72.6%, 광업·제조업 27.0%, 농림어업 0.4%
- 경제활동인구('16년 10월말) ..... 1,600천명(참가율 64.6%)
- \* 취업자 1,530천명(15~64세 고용률 67.2%), 실업자 71천명(실업률 4.4%)

### □ 분야별 지표

- 소상공인('14년말) 148,548업체(전체사업체의 86.3%), 종업원 293,011명
- 노동조합 ..... 485개 조합, 조합원수 77,006명
- \* 한국노총 238개, 민주노총 120개, 미가맹 127개
- 취업지원창구 ..... 공공기관 19개소, 민간기관 19개소
- 사회적경제조직 ... 사회적기업 154개, 마을기업 55개, 협동조합 262개

### □ 에너지 현황

- 에너지 소비량('14년말) ..... 11,175천TOE
- 분야별 소비 : 석유 65.6%, 전력 17.4%, 가스 13.4%, 석탄 0.5%, 기타 3.1%
- \* TOE(Ton of Oil Equivalent) : 석유환산톤
- 각기 다른 종류의 에너지원들을 원유 1톤이 발열하는 칼로리( $10^7$ kcal)를 기준으로 표준화 한 단위
- 발전 및 소비량('14년말) 발전량 69,250Gwh, 소비량 22,578Gwh(소비율 32.6%)

### □ 자금운용

- 중소기업육성기금 ..... 2,128억원
- \* 창업 및 경쟁력강화 2,019억원, 유통경쟁력 강화 60억원, 시장재개발 49억원
- 에너지사업기금 ..... 371억원
- 농어촌진흥기금 ..... 126억원



## Ⅱ. 2016년 성과와 평가

---



## 1] 주요성과

### □ 시민희망, 좋은 일자리 확대

- 인천의 고용률이 67.2%로, 전국 7대 특·광역시 1위('16.10월 기준)  
전국 지자체 대상 지역 일자리목표 공시제 평가시 “우수상” 수상(5월)
- 전국 최초로, 효과적인 청년실업 해소를 위한 고용노동부와 협업 구축
  - 취업성공패키지 참여 청년 취업지원을 위한 업무협약(10월)
- 금년 7월, 고용·복지·서민금융을 원스톱서비스로 지원하는 광역형 고용복지+센터 전국 최초로 개소
- 미추홀명장 지원조례 제정, 명장의 전당조성 등 기술 숙련인 들에 대한 명예와 인식 제고 및 인천 가치 재창조 구현(9·11월)
- 노사간 화합을 통한 지역경제발전을 견인할 수 있도록 노사민정 공동선언(6월) 채택, 근로자 종합복지관 리모델링(31억원) 등 노사협력 상생 기반 지원

### □ 어울(Ouill) 제품개발 및 유통망 확대를 통한 목표액(50억) 달성

- 인천화장품 공동 브랜드 ‘어울’ 신제품 개발(20개 품목) 출시
  - 2014년 10개사 24개 품목 → 2015년 12개사 28개 품목 → 2016년 16개사 48개 품목 확대
- 다양한 판로개척과 시장진출 노력을 통한 50억 목표액 달성
  - 중국 총칭대외경제무역그룹 100만 달러, 태국 Bagunigo 90만 달러, 알제리 K&A BA 10만 달러 규모의 수출계약 체결
  - \* 중국시장 중심 → 동남아시아, 아프리카 시장 진출 확대
  - ※ 중국 수출을 위한 화장품 위생허가 획득(9개 제품)
- ‘어울’ 화장품 판매로 지역 화장품 제조사 매출 향상('14년 6,803억원 → '15년 8,072억원)
- 전국 세 번째 규모의 190여개 화장품 제조사 DB구축
  - 화장품 제조사 지원 정책방향 설정 및 뷰티도시조성을 위한 기초통계자료 구비
- 2016년 현장수요형 기술개발사업 선정 ‘국비 8억 확보’
  - 특화 원료를 활용한 기능성 화장품 개발 13건 추진

## □ 산업기반 확충 및 중소기업 경쟁력 강화

- 경영안정자금 제도개선에 따른 재정 절감
  - 지원규모는 확대, 투입재정은 절감  
(지원규모 7,000억원→7,500억원 / 투입재정 250억원→205억원)
- 노후 산업단지 구조고도화
  - 남동·주안·부평산업단지 : 혁신사업 11건, 혁신+재생사업 8건
  - 남동국가산업단지 재생계획수립용역 착수(2016.11.)
- 희소금속 등 지역 R&D기반 강화
  - 연구장비 구축 3종 (투과전자현미경, 폭기용융로, 전자탐침 미소분석기)
  - 기업주문형 전략기술개발 및 시제품 제작 (희성금속 등 5개 사)
- 스마트공장 확산 보급(삼성, 인천창조경제혁신센터 협력)
  - 총 50개사 지원(국비21.46억원, 시비 3억원)
  - 생산성 28.7% 증가, 불량률 17.6% 감소
- 뿌리산업특화단지 지원사업
  - 공동 환경오염방지 시설 구축 지원(국비 21.5억원, 시비 15억원)
- 중소기업제품 판매장 시민 접근성 좋은 장소로 이전 완료(2016.12.)
  - 남동공단 → 남동구 예술회관역사 內 (249㎡, 75평)
- 행정자치부 정부3.0 국민디자인단 우수사례 성과공유대회 대통령상
  - 디자인 특화거리(디딤길) 조성
  - 인천에서 가장 아름다운 공장 어워드 (3개사 선정)
  - 산업단지형 찾아가는 보육서비스 모델 개발

## □ 농업생산기반시설 확충 및 쌀 판로확보로 농가경영안정 도모

- 한강물 유입 농업용수의 항구적 공급망 확충(국비 50억 확보)
- 2016년 공공비축미곡(시장격리) 물량 최대 확보(9,443톤)
  - 전년대비 1,486톤 추가확보(농가 희망물량 전량 반영)
- 2015년산 지역쌀 전량 판매(소비)로 재고물량 해소
- 지역생산농산물, 지역 소비(판매) 기반 구축(Local Food 시스템)

## ② 평가 및 개선방향

### □ 8대 전략산업의 실효성 있는 육성방안 체계 마련

- 첨단자동차·바이오·뷰티 등 선도 벤처·중소기업 지원 강화
  - 벤처·중소기업 경영안정 자금 지원 : 135개사 530억원
  - 중소기업진흥공단 자금 지원 : 309건 1,423억원
  - ‘어울’ 신제품(20개품목), 디자인(용기, 18건)개발 → 총 48개 품목 74개 제품
- ⇒ 市 경영안정자금(8,000억원), 중소기업진흥공단 자금(2,000억원) 창조경제혁신펀드(1,590억원) 등 자금을 8대 전략산업 관련 기업에 확대 지원
- 8대 전략산업 분야 R&D 지원 기반 구축
  - 지역 R&D 역량강화를 위해 국가과학기술연구회(nst) 및 25개 출연(연)과 MOU체결
  - 자동차 기술개발(9건), 기술지도(13건), 시제품제작(32건) 등
- ⇒ 바이오 산·학·연 협업 「전문 인력양성 센터」 건립, 바이오 기업 신입·재직자 교육센터 송도에 설치, 로봇산업지원센터 건립 등 지역 R&D 기반시설 확충

### □ 서민경제 안정 및 경제활동 촉진으로 소득 증대 유인

- 전통시장 시설현대화, 경영현대화 및 특성화시장 육성으로 매출 증대
  - 시설현대화 24개 시장 28개사업 8,013백만원, 경영현대화 5개사업 388백만원, 특성화시장 육성 8개 시장 3개사업 4,360백만원
- 신기시장연합 인천 최초 지역선도시장 선정('16.3월) 및 사업 지원
  - 인천을 대표하는 문화·관광 중심지로의 발전을 목표로 사업 추진 (3년간 25억원)
- 차별화된 먹거리, 볼거리가 있는 야시장 조성으로 지역경제 활성화
  - 송현시장 인천최초 야시장 선정('16.6월) 및 '17년 상반기 개장(청년일자리 창출)
- 관내기업의 전통시장 활성화를 위한 사회공헌사업 추진
  - 「1시장 1기업」 자매결연 및 상생활동 추진(9개 전통시장 對 9개 기업체)

- 창업 및 경영개선을 원하는 소상공인 정책자금 지원
  - 햇살론 · 희망지원 · 홀로서기 · 소기업·소상공인 · 유통경쟁력 등(6,200억원)
- 「부천시세계복합쇼핑몰 입점 저지」 종합대책 강구
  - 民官 대책협의회 구성(11.3.), 범시민 서명운동 전개, 지역 국회의원에게 법 개정 협조 요청
  - 상권영향평가, 교통영향 평가 실시(인천발전연구원), 부천시청 방문(인천시 입장 전달)

## □ 로봇랜드 조성사업 정상 추진

- 市 - SPC간 업무 위 · 수탁 협약서 연장체결(로봇랜드조성사업 기간내)
- 로봇랜드 공익시설 건축주 변경 (SPC → 市)
  - ▶ 위 · 수탁 협약 연장 및 건축주 변경 연내(12월말) 일괄 서명 약속
- (주)인천로봇랜드의 자본금 증자 협의 (자본금 160억원 잠식)
  - ▶ 市는 2017년 추경에 확보, 민간은 주주사간 협의 중(긍정적)
- 수익모델로의 조성실행계획 변경
  - ▶ 테마파크 중심의 일괄개발 → 수익모델 발굴로 단계적 개발, 산업용지 등 매각으로 기반시설비 마련, 테마파크 부지의 축소, 외국인 투자환경개선 등
  - ※ 조성실행계획 변경을 위한 산업부(심의위, 경자단)설득 및 용역추진

## □ 대중국 마케팅 전담지원을 통한 중소기업 수출 확대

- 2016년 10월 인천수출은 전국 최고의 증가율(19.8%) 기록
  - 대중국 수출비중 : ('13년) 16.1% → ('14년) 18.2% → ('15년) 24.5%
  - 대중국 수출기업 : ('15년) 대기업 수출 10% 증가, 중소기업 8% 감소
- 인천상공회의소 중국 네트워크를 통한 마케팅 확대
  - 거점도시 방문 및 초청상담회, 전문전시회 등을 통한 마케팅 실시
  - 중소기업 400개사 지원 / 30개 수출전문기업 육성
- 수출경쟁력 강화를 위한 지원
  - 광동 · 산둥 · 충칭 등 거점도시내 인천전시장 운영 (온-오프라인 판매)
  - 상표등록, 인증획득, 수출자문단 및 중국전문가 초청 설명회 등

### Ⅲ. 정책여건과 목표

---





# 1] 여건과 전망

## □ 2017년 경제여건 및 전망

- (글로벌경제) 2017년 세계경제는 교역·투자 부진 등으로 회복세가 여전히 미약하지만 내년 이후 주요국 재정확대, 원자재 가격 안정 등으로 개선될 전망이다.
  - \* 주요국 경제성장률 전망(OECD'16→'17) : (글로벌) 2.9%→3.3%, (미) 1.5%→2.3%, (EU) 1.7%→1.6%, (중) 6.7%→6.4%, (일)0.8%→1.0%
- (국내경제) 정부 지출 둔화, 세계 교역 지연, 구조조정 부정적 여파, 갤럭시 노트7 사태, 국내 정치적 위험 등으로 2017년에도 저성장 전망이며, 제조업 경기도 저조할 전망
  - \* 한국 경제성장률 전망('16→'17) : (OECD) 2.7%→2.6%, (한은)2.7%→2.8%  
(포스코 경영연구원) 2.6%→2.5%,
  - \* 정부발표 2017년 경제전망 : 경제성장률 2.8%, 고용률 60.7%, 소비자물가상승 1.9%, 경상수지 800억달러, 취업자 증감 30만명
- (인천경제) 바이오 의약품 해외 진출 본격화로 인천지역 바이오 산업의 성장 잠재력 크게 확대, 제조업은 주력산업인 반도체·디스플레이·휴대폰석유화학정제 등이 소폭 증가할 것으로 전망, 세계경제 회복지연에 따른 수요 부진 등으로 지속적인 증가는 어려울 것으로 보이고 당분간 보험 수준 유지
- (서민경제) 경제 불황에 따른 소비심리 위축과 대기업의 골목상권 진출로 소상공인의 경영활동에 어려움이 예상되나, 청년층 및 베이비붐 세대들의 창업 활동 증가로 창업 및 사업자금 수요는 증가 전망
- (농축산) FTA에 따른 경제 개방과 잦은 자연재해 및 가축질병 증가는 농가경제에 부정적으로 작용할 것으로 보이며 농촌의 고령화로 복지 수요는 증가 예상

## 2 정책목표

### 국내·외 경영환경 악화에 따른 지역산업 촉진 강화

#### 1. 중소기업·소상공인 지속 발전자금 지원

- 1 중소기업 경영안정자금 지원(8,000억원)
- 2 산업구조고도화자금 지원(500억원)
- 3 인천형 소상공인 경영안정 지원(685억원)
- 4 인천신용보증재단 소기업소상공인 보증(6,250억원)  
※ 중소기업진흥공단인천본부 지원(2,000억원)

#### 2. 산업구조 개편 지원

- 1 산업단지 구조고도화 추진(6,880억원)
- 2 첨단산업 기술기반 조성(10.3억원)
- 3 뷰티·바이오산업 육성 지원(15.4억원)
- 4 스마트공장 확산 보급(5억원)
- 5 글로벌 마케팅 지원 강화(29억원)
- 6 디자인 및 지식재산·기술지원 확대(109억원)

#### 3. 청년 일자리 지원사업 확대

- 1 (청·사진)-청년사회진출사업(31억원)
- 2 청년고용촉진 인턴사업 확대(10억원)
- 3 대학창조일자리센터 지원(10억원)
- 4 청년 상상플랫폼 조성사업(5억원)
- 5 청년 일자리 희망버스 운영(2억원)
- 6 글로벌 청년창업 캠퍼스 조성(15억원)

#### 4. 농가 경영안정 및 복지 증진

- 1 농가소득 안정 및 복지 증진(136억원)
- 2 구월농산물도매시장 이전 건립(692억원)
- 3 안전농산물 생산 및 수출 확대(70억원)
- 4 농업생산기반시설 SOC 확대 및 지역개발(74억원)
- 5 축산경영 합리화 및 가축방역(52억원)

### 3] 주요사업별 지표

#### □ 총괄표

(단위 : 백만원)

시정 방침	주요 전략	추진사업명(주요과제)	신규/ 계속	사업기간	총사업비 (국비포함)	국가 지원
도약하는 인천경제	지역경제 활성화 및 전통시장 육성	- 8대 전략산업	계속	2017	49,570	
		- 창조경제혁신센터 운영	계속	2017	2,830	미래부
		- 전통시장 시설현대화	계속	2017	4,760	
		- 전통시장 주차환경개선	계속	2017	7,260	
		- 전통시장 경영현대화	계속	2017	555	
		- 특성화시장 육성 및 활성화사업	계속	2017	3,220	
		- 영세 소상공인 희망지원 사업	계속	2017	130	
		- 홀로서기 창업지원 사업	계속	2017	250	
		- 물가 관리 및 소비자 권익보호	계속	2017	277	
			<b>9개 시책</b>	<b>사업비 계</b>		<b>68,852</b>
다양한 일자리	시민희망, 좋은 일자리 확대	- 청년 내일(My job) 희망 프로젝트 추진	계속	2017	4,941	고용 노동부
		- 수요자중심의 입체적 일자리창출	계속	2017	7,116	고용 노동부
		- 노사협력 활성화 및 상생기반 구축	계속	2017	2,612	고용 노동부
			<b>3개 시책</b>	<b>사업비 계</b>		<b>14,669</b>
차세대 성장동력 창출	신성장 산업 육성	- 지역SW융합클러스터 조성	계속	2014-2018	25,600	미래부
		- 인천N방송운영	계속	2017	460	
		- 공동브랜드 어울(Oull)기반 뷰티산업 육성	계속	2017	1,000	
		- 글로벌 청년창업 캠퍼스 조성	신규	2017-2021	12,700	
		- 인천 BIO 산업지원	계속	2017	2,083	미래부
		- 자동차부품클러스터 지원사업	계속	2017	500	
		- 로봇랜드 조성사업	계속	2009~2017	119,000	산업부
			<b>7개 시책</b>	<b>사업비 계</b>		<b>161,343</b>

(단위 : 백만원)

시정 방침	주요 전략	추진사업명(주요과제)	신규/ 계속	사업기간	총사업비 (국비포함)	국가 지원
안정 지속 기업성장	스마트 기업 지원	- 자금지원 확대 및 우수기업 육성	계속	2017	64,000	
		- 산업단지 구조고도화 추진	계속	2015~2018	688,050	국토교통부, 산 업통상자원부
		- 글로벌 마케팅 지원 강화	계속	2017	2,970	산업통상자원부
		- 디자인 및 지식재산기술지원 확대	계속	지속	10,950	국토교통부, 특허청
		<b>4개 시책</b>		<b>사업비 계</b>		<b>765,970</b>
공정 나눔 사회경제	지속가능한 사회적경제 구축	- (예비)사회적기업 육성	계속	2017	6,658	고용노동부
		- 마을기업 육성	계속	2017	506	행자부
		- 협동조합 활성화 지원	계속	2017	60	
		- 공정무역단체 지원	계속	2017	80	
		- 사회적경제지원센터 지원	계속	2017	610	
		- 공공근로 및 지역공동체 일자리	계속	2017	2,127	행자부
		<b>6개 시책</b>		<b>사업비 계</b>		<b>10,041</b>
청정 에너지 도시	친환경 에너지 보급	- 친환경 에너지자립 섬(마을) 조성	계속	2017	2,502	산업부
		- 친환경 저탄소 녹색도시 조성	계속	2017	10,022 2,770	환경부 산업부
		- 저소득층 에너지복지 증진	계속	2017	33,475	산업부
		<b>3개 시책</b>		<b>사업비 계</b>		<b>45,999</b>
고부가 농업 생산	농가 경영안정 및 복지 증진	- 농가소득 보전 및 복지 지원	계속	2017	13,664	농림축산 식품부
		- 안전 농산물 생산 및 수출	계속	2017	6,991	농림축산 식품부
		- 구월농산물도매시장 이전	계속	2012~2019	306,000	
		- 농업생산기반시설 SOC 확대	계속	2015~2018	국가직접사업 (48,000)	농림축산 식품부
		- 축산경영합리화 및 가축방역	계속	2017	3,209	농림축산 식품부
		<b>5개 시책</b>		<b>사업비 계</b>		<b>377,864</b>

## □ 세부지표

추진사업 (주요과제)	지 표	단위	2016	2017	2018
8대 전략산업 육성 및 창조경제혁신 센터 활성화	○ 보고회 등 정례회 개최	회	6	6	6
	○ 산·학·연·관 참여 거버넌스 구축	회	6	6	6
	○ 아이디어 사업화 교육	명	800	900	1,000
	○ 교류협력 프로그램	회	18	25	25
	○ 지역중소기업 신사업 추진 지원	개사	160	200	200
	○ 원스톱서비스 강화	건	1,244	1,300	1,400
	○ 스타트업 성장지원	회	12	20	20
	○ 펀드 조성·운영	억원	1,590	-	-
활 기 찬 전 통 시 장 조 성 성	○ 전통시장 시설현대화	사업수	24	30	24
	○ 전통시장 주차환경개선	사업수	4	5	5
	○ 전통시장 경영현대화	사업수	5	6	7
	○ 특성화시장 육성 및 활성화사업	사업수	6	6	7
인 천 형 소 상 공 경 영 안 정 지 원	○ 홀로서기 창업금융융자 지원	억원	0.6	2.5	2.5
	○ 희망키움 금융융자 지원	억원	-	1	1
물 가 안 정 소 비 자 권 익 보 호	○ 지역 물가 동향관리	회	48	48	48
	○ 소비자 교육 실시	회	140	100	100
청년내일(My Job) 희망 프로젝트 추진	○ 청년 고용촉진 인턴사업 확대	명	300	350	400
	○ 인천형 청년구직활동지원	명	-	7,000	8,420
	○ 청년 취업지원플랫폼사업 추진	명	600	700	800
수요자중심의 입체적 일자리창출	○ 지역산업 맞춤형 인력양성	명	4,955	5,789	6,400
	○ 지역산업 맞춤형 일자리창출 지원사업	억원	24	40	45
노사협력 활성화 및 상생기반 구축	○ 노사상생을 위한 노사관계프로그램 운영	사업수	6	6	8
	○ 건전한 노사문화 정책	사업수	18	18	18

추진사업 (주요과제)	지 표	단위	2016	2017	2018
S W 산업 진 흥 지원	○ SW산업 지원 기업수	회사수	70	75	80
	○ 창조성장벤처펀드 신규 조성	억원	265	100	100
로 봇 산 업 클 러 스텐 터 조 성	○ 로봇산업진흥시설 조성공사 공정률	%	90	100	
	○ 로봇산업진흥시설 운영 기반 구축	%	50	75	100
	○ 로봇기업 전시회 및 사업화 지원	개사	12	15	15
	○ 로봇과학 인재 육성	명	240	300	300
자 금 지원 확대 및 우 수 기 업 육 성	○ 중소기업경영안정자금 및 구조 고도화 자금 지원	억원	8,000	8,500	8,500
	○ 우수기업 육성	개사	31	44	45
산 업 단 지 구 조 고 도 화 추 진	○ 지식산업센터 건립	개소	8	3	4
대 중 국 마 케 팅 강 화	○ 플랫폼, 경제교류, 전시기획, 네트워크, 비관세장벽 등 지원	개사	150	150	150
	○ 한중 도시간 경제교류 추진	도시	1	2	3
중 소 기 업 기 술 개 발(R&D) 및 지 원 강 화	○ 특허 및 지식재산권 지원	건	1,153	1,200	1,200
	○ 산업디자인 육성 지원	개사	88	88	90
	○ 산학연 공동기술개발 사업	과제	14	15	15
사 회 적 경 제 조 직 육 성	○ (예비)사회적기업	개소	154	174	190
	○ 마을기업	개소	55	60	66
	○ 협동조합	개소	262	290	320
사 회 적 경 제 일 자 리 창 출	○ (예비)사회적기업 일자리	명	2,300	2,700	2,900
	○ 마을기업 일자리	명	410	450	490
	○ 협동조합 일자리	명	912	1,015	1,100
	○ 공공근로, 지역공동체 일자리	명	900	900	900

추진사업 (주요과제)	지 표	단위	2016	2017	2018
친환경에너지자립 섬(마을) 조성	○ 강화군 불음도 에너지자립 섬	도서수	2	1	2
	○ 복지시설 신재생에너지 융복합	개소	-	44	50
친환경 저탄소 녹색도시 조성	○ 전기자동차 보급	대	56	500	1,000
	○ 충전인프라 구축	대	973	2,507	4,009
	○ CNG 버스 보급	대	23	13	15
	○ 민간주택 신재생에너지 보급	toe	153	143	150
	○ 공공부문 신재생에너지 보급	toe	426	400	400
저소득층 에너지 복지 증진	○ LP가스 시설 개선	개소	828	455	500
	○ 타이머록 설치	개소	-	500	1,000
	○ 난방비 지원	개소	96,000	96,000	96,000
	○ 고효율 조명기기 무상교체	개	14,513	11,888	12,000
	○ LPG 집단공급	개소	1	9	9
	○ 도시가스 보급확대	km	40	44	34
농가소득 보전 및 복지 지원	○ 쌀소득 등 보전 직불금	ha	12,067	12,100	12,100
	○ 조건불리지역 직불금	ha	2,332	2,330	2,330
	○ 밭농업직접 직불금	ha	678	680	700
	○ 농업재해보험 가입지원	농가	2,351	2,400	2,500
	○ 농업인자녀학자금 지원	명	263	270	270
구월농산물 도매시장이전	○ 구월농산물도매시장 이전 공정율	%	20	50	80
안전 농산물 생산 및 수출	○ 친환경인증 면적 확대	ha	608	640	670
	○ 농산물 수출 실적	만불	530	560	580
농업생산기반 시설 SOC 확대	○ 가뭄대비 상황실 운영	개소	13	13	13
	○ 배수개선사업 추진	%	20	50	100
	○ 다목적 농촌용수개발사업 추진	%	3	27	100
축산경영합리화 및 가축방역	○ 한우브랜드 육성	두	7,900	8,590	8,700
	○ 축산환경 개선사업 추진	톤	3,785	6,818	6,900
	○ 학교우유급식지원사업 추진	명	17,027	16,151	16,500
	○ 구제역·AI 등 가축전염병 발생율	%	0	0	0





## IV. 주요 현안(핵심)과제 추진상황

---

- ① 로봇랜드 공익시설 준공 운영
- ② 인천종합어시장 이전사업(민간사업)
- ③ 인천근로자종합복지관 지정·운영



- ◇ 2017.9월 준공예정인 로봇랜드 공익시설의 운영주체 및 운영방안 모색
- ◇ 지원센터 및 연구소 등에 용도와 목적에 맞는 기관·기업의 유치를 통하여 우리시 로봇 생태계 조성에 만전

## □ 현 황

- 사업기간 : 2014.9월(착공) ~ 2017.9월(준공예정)
- 위 치 : 로봇랜드(767,286㎡)내 공익시설부지 20,777㎡(6,284평)
- 사 업 비 : 836억원(지원센터 633억, 연구소 203억)
- 시설규모 (공정율 88%)
  - 지원센터(23F/ 연면적37,559㎡), 연구소(5F/ 연면적 14,076㎡)

## □ 그동안 추진상황

- 2014. 9. 15 : 로봇랜드 공익시설 건축공사 착공
- 2015.~2016 : 국내 484개 로봇기업 안내 및 입주 의향조사(29개사)
- 2016. 5. 19 : 市·KAIST 로봇랜드 업무협약(MOU) 체결
- 2016. 11. 30 : 공정률 88% (2017. 9월 준공예정)

## □ 공익시설 입주방안

- 국내외 로봇관련 연구기관, 대학, 업체의 입주 구체화 노력(~ 2017.5월)
  - 산업통상자원부와 공동 유치 T/F팀 구성운영(1월부터)
  - 사전 접수된 입주의향 업체 재확인(2013년 211개사, 2015년 29개사)
  - KAIST, 한국항공대, 상해 산업기술연구원 입주협약 체결 후속조치
- 국토교통부 산하 항공안전기술원 및 드론인증센터 유치(긍정적)
  - 관계자 현장확인(2016. 11. 2) / 1,000평 규모 요청
- 입주 업체 지원 등에 관한 법적·제도적 장치 마련(2017.상반기)
  - 『인천광역시 지능형 로봇개발 및 보급촉진 조례』 제정

- ◇ 제1국제여객터미널 이전('19년 하반기) 계획에 따라 인천종합어시장을 여객터미널 부지로 이전함으로써 현대적인 감각에 맞는 관광형어시장으로 조성

### □ 어시장 이전대상 검토부지

- 소재지 : 인천항 제1국제여객터미널
- 소유자 : 인천항만공사외1 - 재산평가액 : 473억원(토지 368, 건축물 105)
- 대지면적 : 34,888㎡(철근콘크리트조 지하1 지상4층)

#### (인천종합어시장 현황)

- 건축일자 : 1977. 6. 25      - 건물면적 : 7,626.2㎡(점포수 500개)
- 개설일자 : 1981. 10. 19      - 재산평가액 : 168억원(토지 146, 건축물 22)

### □ 그동안 추진상황

- 2015. 12월 ~ 2016. 4월 : 「인천종합어시장 이전부지 타당성 검토 용역」  
☞ 용역결과 적합부지 : 인천항 제1국제여객터미널 (검토부지 11개소)
- 2016. 8. 09 : 제1여객터미널 활용방안 용역 해안특화상가 반영 요구(인천항만공사)  
☞ 용역기간 : 2016.1 ~ 2017. 3
- 2016. 8. 17 : 인천항 제1국제여객터미널 활용방안 용역 중간 결과  
☞ 해안특화상가(테마상가/Seafood), 워터파크, 호텔
- 2016. 11. 3 : 인천종합어시장 이전 TF 회의 개최 (TF팀 운영 : 6개 기관, 15명)

### □ 문제점(쟁점사항)

- 종합어시장 이전 필요면적 확보방안 강구(1안 34,888㎡, 2안 38,988㎡, 3안 50,218㎡)

### □ 향후계획

- TF팀 지속 운영 지원(민간투자자 공모 유치, 재원조달방안, 도시·항만계획 변경 등)
- 인천항만공사와 협의체계 구축으로 「인천항제1국제여객터미널 활용방안 용역」에 어시장 이전 등 반영
- 인천종합어시장 이전재원 조달방안 검토(시장정비사업기금지원 : 40억원)

**참고**

**인천종합어시장 건설 계획 도면(안)**



구분	연번	재산의 표시	지적(㎡)	번호	신청(㎡)	공시가 (천 원)	토지가격 (천 원)	소유주	현재 용도	비고
		계	81,405 (24,668)		50,218 (15,185)		53,044,863			
<b>1안</b>	1	항동7가 85-72	29,843	㉠	29,843	1,057	31,544,051	인천항만공사	여객터 미널	
	2	항동 7가 86-2	4,775	㉡	4,775	1,057	5,047,175	해양수산부	주차장	
	3	항동 7가 85-10	183	㉢	183	1,057	193,431	해양수산부	“	
	4	항동 7가 85-70	51	㉣	51	359	18,344	해양수산부	“	
	5	항동 7가 85-11	36	㉤	36	1,057	38,052	해양수산부	“	
<b>2안</b>				㉦	4,100		4,333,700	인천항만공사	부두	
<b>3안</b>	6	항동 7가 85-74	46,517	㉧	6,730	1,057	7,113,610	인천항만공사	부두	
				㉨	4,500		4,756,500	인천항만공사	부두	

※ 1안 ㉠ ~ ㉤ = 34,888㎡, 2안 ㉠ ~ ㉦ = 38,988㎡, 3안 ㉠ ~ ㉨ = 50,218㎡

- ◇ 근로복지 수요 증대에 따른 근로자 복지시설 확충
- ◇ 시설사용기관과 충분한 의견교환 및 협의를 통해 합리적 운영방안 도출

## □ 현 황

- 인천근로자종합복지관 건립 부지 소송진행 등 사유로 건립계획을 변경(2015.11월)\*하여 복지관 추가지정·운영을 추진하고 있으나,
  - \* (당초)복지관 신축 → (변경)인천비즈니스센터 일부시설(3~5층) 근로자복지관 지정·운영 및 남부근로자종합복지관 시설 개·보수와 실내 인테리어
- 복지관 운영 수탁 단체인 한국노총에서 복지관 전체 시설의 일반 관리비 면제 요구에 따라 사업추진 지연

## □ 그동안 추진상황

- 타 시·도 복지관 운영 실태 벤치마킹(4월)
  - \* 부산, 대구, 경기도, 화성시, 수원시 방문(복지관 운영방식, 프로그램 등)
- 한국노총으로부터 복지관의 독립채산제 운영과 별개로 복지관 프로그램 운영비 지원요청(7월)
  - \* 자문회계사(3명)를 통한 독립채산제 하에서 시(市)의 재정지원 가능여부 등 자문
- 한국노총으로부터 복지관시설 전체의 일반관리비 면제 또는 차등 부과 요청(8월)
  - \* 인천종합비즈니스센터 관리비 면제 및 차등부과 가능 여부 검토(9월)
- 정무경제부시장 면담(9월, 12월), 경제산업국장 면담(3회) 등 추진

## □ 향후계획

- 한국노총과 지속적인 협의를 통한 복지관의 합리적 운영방안 도출
- 쟁점사항에 대한 합의완료후 복지관 지정 및 조례 개정\* 등 추진
  - \* '명칭'에 남부·북부근로자 복지관외에 인천근로자종합복지관을 추가, '사용료'에 프로그램 종류별 사용료 징수액 등 개정

## **V. 2017년 주요업무 추진계획**

---





# 경 제 정 책 과

---

- ① 지역산업 보호 및 육성을 통한 지역경제 활성화
- ② 다시 찾고 싶은 활기찬 전통시장 조성
- ③ 인천형 소상공인 경영안정 지원
- ④ 물가 안정 및 소비자 권익 보호



# 1

## 지역산업 보호 및 육성을 통한 지역경제 활성화

- ◇ 지역 창업 및 창조경제 추진을 통한 도시 경쟁력 우위 확보 및 견인
- ◇ 인천지역 경제전반 현안사항 등을 대상 각계각층 의견 수렴  
경제정책 반영

### □ 창조경제혁신센터 맞춤형 발전방안 강화

- 지역 특화산업의 창업 및 중소·벤처기업 경쟁력 강화
  - 스마트물류 창업 아이디어 발굴 지원 및 프로그램 추진(한진)
  - ICT기반 신사업 창출을 통한 스마트시티 관련 스타트업 육성(KT)
- 청년 고용존 운영을 통한 일자리 창출
  - 기업 인력수요와 청년 구직자 연결 등 유관 기관간 네트워킹 활성화

### □ 8대 전략산업 중심 지역산업 혁신 선도

- 8대 전략산업 분야 기업 역량 강화
  - 기업의 역량 및 성장단계에 따른 중소기업 자금 맞춤형 지원
- 분야별 추진계획, 실적 모니터링 및 성과 창출·확산
  - 보고회 및 실무협의회 정례회의 개최(분기별 개최)
  - 산·학·연 및 시민이 참여하는 거버넌스 구축

### □ 시민과 함께하는 지역 산업보호 육성 및 활성화

- 지역건설 참여 및 농수산물 생산품 소비 촉진
  - 농업인과 도시민이 함께 잘사는 농촌 복지 구현
- 대시민 홍보 등 지역경제 활성화
  - 시민·단체·기업 등과 함께하는 소비 촉진 활성화

### □ 지역 경제관련 단체 토론회 및 세미나 개최

- 각계 각층의 자문, 의견 수렴 등을 통한 주요 시정 경제정책 추진
  - 지역경제정책협의회(4회, 분기), 인천경영포럼(월2회) 및 시민행복정책자문단 등
- 지역경제 동향분석과 수집을 통한 인천지역 경제정책 방향 제시
- 지역 중소기업의 정보 및 기술 교류 협력 기업경쟁력 강화

- ◇ 쾌적하고 편리한 쇼핑환경 조성을 위한 시설현대화 추진
- ◇ 특성화 시장 육성을 통한 전통시장만의 쇼핑 및 문화 공간 조성

### □ 시설현대화사업으로 쾌적한 쇼핑환경 조성

- 시설환경개선사업 : 17시장 30사업, 4,760백만원(국2856 시817 구817 민간270)
  - 아케이드 보수(3), 고객지원/화장실설치(9), CCTV 설치/조명(5), 홍보탑/소방시설(4), 캐노피/도색(4), 기타시설(방수, 타일공사 등 5)
- 주차환경개선사업 : 4시장 5사업, 7,260백만원(국 4,356 시 1,452 구 1,452)
  - 공영주차장 건립(2), 주차장 도색/LED교체(1), 사설주차장이용보조(1)

### □ 개성과 특색을 살리는 특성화시장 육성 : 1,920백만원 (국 960 시 360 구 600)

- 지역선도시장 : 쇼핑친화 및 문화체험시장 조성을 통한 전통시장 활성화 롤모델 구축(1개소)
- 문화관광형시장 : 문화·지역명소를 연계한 시장육성(2개소)
- 골목형시장 : 시장별 대표 점포 육성, 상품개발 등(공모사업)

### □ 경영현대화를 통한 경쟁력 확보 : 555백만원 (국 115 시 230 구 147 민 63)

- 공동배송센터 운영지원 : 고객 무료 배송서비스를 통한 고객 편의제공
- 상인교육 : 상인교육관을 통한 최신 마케팅·경영기법, 조직강화 등 교육
- 우수시장박람회 참가 및 개최 : 인천 전통시장 우수상품 전시, 홍보 및 마케팅

### □ 자생력 강화를 위한 활성화 특수시책 추진 : 1,300백만원 (국 400 시 500 구 400)

- 송현시장 야시장 조성사업 : 지역성을 지닌 차별화된 먹거리, 체험 및 문화공연 운영 등
- 전통시장 장보러 가는 날 행사 : 직거래장터 운영 등을 통한 고객확대 및 매출증진
- 고객의 쇼핑편의를 위한 디자인을 가미한 전통시장 조성사업 추진
- 1시장 1기업 자매결연 확대 추진(기 추진 9개소)

- ◇ 소상공인을 위한 인천형 금융자금 지원확대로 경영안정 도모
- ◇ 청년실업 해소 및 시니어 고용창출로 지역경제 활성화

### □ 소상공인 창업 및 운영자금 지원으로 경영안정 도모

- 「홀로서기 창업자금 융자지원」 사업(2차년도) : 200억원
  - 청년실업 해소 및 시니어 고용안정을 위한 이차보전 지원 : 2억5천만원(연1%)
  - 융자규모 : 3년간 600억원('16. ~ '18.)
- 유통경쟁력강화자금 융자 지원 : 15억원
  - 도소매업 소상공인을 위한 지원 : 3천만원 한도(연1.33%)
- 「소상공인 희망키움 융자지원」 사업(1차년도) : 300억원
  - 소상공인 경영안정을 위한 이차보전 지원 : 1억원(연1~1.5%)
  - 융자규모 : 2년간 600억원('17. ~ '18.)
- 소상공인 창업 및 경영안정 서민금융 융자지원 확대 : 5,750억원
  - 생계자금, 사업운영자금, 창업자금, 대환자금 지원(연8%~11%)
  - 서민보증대출 햇살론 출연 : 25억원
  - 소상공인 일반대출 보증재원 출연 : 18억원

### □ 자립기반 마련을 위한 피해구제 및 교육 강화

- 소상공인 피해 구제를 위한 「불공정거래 피해상담센터」 운영
  - 상담, 자문, 피해신고·접수 등
  - 창업지원센터 등을 활용한 소상공인 경영교육 지원
- 금융취약계층을 위한 「서민금융종합지원센터」 운영
  - 금융감독원, 한국자산관리공사, 신용회복위원회 등 전문가 상담 실시

### □ 소상공인 사기진작을 위한 시책 활성화

- 소상공인 경영대상 시상 : 7개 분야
  - 시상(훈격 : 인천광역시장), 수상자 우대 특전(융자금리 인하 등 인센티브 부여)
- 전국소상공인교류대회 참가 등 각종행사 지원

- ◇ 지역 물가 안정 관리로 시민 생활 경제와 지역 경제 활성화 도모
- ◇ 소비자 보호 역량 강화를 통해 권리 침해 방지와 피해 예방 주력

### □ 지역 물가 안정 관리 추진

- 공공 요금 안정으로 통한 시민 생활 경제 안정
  - 전문가 등으로 구성된 지방물가대책위를 통하여 요금 조정 적정성 심의
- 지역 물가 동향 관리 및 공지를 통한 시민 알뜰 소비 촉진
  - 물가 모니터 활용을 통하여 생활 필수품 가격 변동 조사 결과 공지
- 피서철 및 명절 주요 물품 바가지 상행위 단속
  - 피서지 주변 마트 및 명절 제수용 취급 마트 대상 물가 안정 지도 단속

### □ 소비자 권익 보호 및 증진 활동 추진

- 소비자 권익 향상을 위한 정책 개선
  - 조례에 규정된 소비자 권익 규제 조항 발굴 개정으로 소비자 피해 예방
- 청소년 착한 소비 활동 계도를 통한 건전 소비 역량 강화
  - 장보기 비교 체험, 소비 경제교육 등 실시로 가계 및 소비경제 개념 확립
- 소비자 취약 계층 피해 예방 및 권익 보호 활동 전개
  - 도서 지역 및 농촌 등 취약 지역 소비 피해 관련 상담 및 구제 활동

### □ 공정 거래 질서 확립을 위한 지도 단속 추진

- 대부업 및 할부 판매 등 소비자 피해 예방 및 구제 강화
  - 소비자 피해 예방을 위한 대부업, 방문 및 할부 판매업체 지도 단속
- 부정 경쟁 방지를 통하여 유통 질서 확립
  - 상가 지역 중심 수시 지도 점점으로 위조 상품 유통 방지 활동 전개
- 공정 거래 관련 중앙 및 유관 기관과 공조 강화
  - 소비자 권익보호 강화를 위하여 공정위, 금감원, 소비자원 등과 정보 공유

# 일자리정책과

---

- ① 청년 내일(MyJob) 희망 프로젝트 추진
- ② 수요자 중심의 입체적 일자리창출
- ③ 노사협력 활성화 및 상생기반 구축





# 1

## 청년 내일(MyJob) 희망 프로젝트 추진

◇ 저성장·저고용 시대, 청년 고용창출을 위하여 우리지역 여건에 맞는 일자리 고용정책으로 『청년 내일(MyJob) 희망 프로젝트』 추진

- '16년 19개사업 12,524명 ⇒ '17년 21개사업 13,024명



### □ 2017 인천형 청년일자리 사업 (신규)

○ (청·사·진)청년사회진출 지원사업 : 7,000명 / 3,138백만원

- 취업성공패키지 3단계 참여중인 만 18~34세 인천청년 7,000명

\* 저소득층(200천원\*3월/자격증취득 접수비용 등), 일반(200천원/취업성공시)

○ 청년 고용촉진 인턴사업 확대 : 100명→300명 / 400백만원→1,000백만원

- 일·경험기회 확대를 통한 중소기업에 대한 인식제고, 정규직 전환 촉진

- 고용부 청년내일채움공제 연계를 통한 청년고용 안정화 유도
  - \* 정규직 취업청년에게 자산형성 마련 ⇒ 2년후 1,200만원(근로자+기업+국가 지지체)
- 청년 상상플랫폼 조성 : JST타운 15층(862.51㎡) / 503백만원
  - 청년 커뮤니티 활동 및 연구·공동 프로젝트 수행, 진로설계·노무상담 컨설팅 등
    - \* 일자리 취업정보관, 동아리 협업공간, 세미나실, 보드게임방, 북카페 등

## □ 청년일자리 정책기반 구축

- 청년일자리 정책 전담조직 신설 및 청년일자리 정책위원회 구성·운영
- 공공기관 의무고용제 강화 : 이행률 3%→5% / 기한 '16년→'19년 이후
  - 청년고용촉진을 위하여 공공기관 및 지방공기업 매년정원의 3%→5% 이상 청년고용 의무 시행(청년고용촉진 특별법 제5조, 국회법률심의회)
    - \* 2016년 인천 5개 공공기관 의무고용제 이행실적(목표 79명, 실적 327명)
- 청년일자리 친화기업 인증제 도입
  - 청년신규채용인원, 근속년수, 근무시간, 직원복지 등 평가를 통한 청년친화기업 발굴

## □ 청년 취업지원플랫폼을 통한 고용서비스 지원 강화

- 청년 일자리 희망버스 운영 확대 : 주 5회 (평일 10~17시)
- 찾아가는 일자리탐방 박람회(분기 1회), 청년 잡(Job)-Talk Talk(년 2회)
- 인천 일자라뉴스 운영 : 지역(경인)방송과 연계한 일자라뉴스 홍보 전달체계 구축

## □ 중앙정부연계, 청년고용 인프라 지원사업 운영

- 근로자 고용환경 개선사업 확대 : 주안산단 → 남동산단, 도화기계산단 등
  - 청년 고용기업의 기숙사 환경개선을 통해 주거비 부담 완화 및 안정된 직장의 장기근속 토대 마련(통근버스, 기숙사비 지원, 기숙사내 물품구입비 등)
- 유관기관 네트워크 강화를 통한 취업지원 서비스 확대
  - 대학창조일자리센터, 창조경제혁신센터 고용존 등과 협력

- ◇ 수요자 중심의 맞춤형 일자리지원 서비스 제공으로 만족도 제고
- ◇ 숙련기술 장려사업으로 안정적인 일자리지원 및 산업경쟁력 강화

### □ 지역산업맞춤형 인력양성 및 일자리창출 지원

- 지역의 맞춤형 직업훈련으로 구직자 취업역량 강화 및 고용률 향상
  - 인천인력개발원 등 13개 훈련기관 / 177개 과정 5,789명 훈련
    - \* 사업비 : 18,529백만원 (국비 18,269, 시비 163, 훈련기관 97)
    - \* 전통 제조업 중심에서 바이오·항공분야 등 확대
- 지역차원의 고용문제 해결을 위한 입체적 프로젝트 추진
  - 지역고용혁신추진단(고용전문가 3명이내) 운영 : 고용포럼, 컨설팅 등 지역고용해법 제시
- 신규·확장기업 인력채용 맞춤형 지원 등 Job Supporting 추진
  - 파라디아스시티, 스태츠칩팩코리아등 인력채용 적기지원(유관기관 협업)

### □ 고용취약계층 내일 찾기 사업 추진

- 보호관찰대상자 직업 적응능력 배양
  - 찾아가는 직업상담실 운영, 구직성과 제고를 위한 집단상담, 심리상담 등
    - \* 2016년 인천지역 보호관찰대상자 : 2,823명, 무직자 1,109명(39.2%)
- 인천지역 전역예정 장병 취업특강
  - 인천주둔 군부대(11개) 취업특강 및 청년일자리정책 안내 등
- 전국 최초 광역형 “인천고용복지+센터” 운영 활성화(16. 7. 4. 출범)
  - 고용·복지·금융 서비스기관이 한 곳에 모여 원스톱 서비스 제공, 시민편의 도모
    - \* 16개기관 162명 참여(시, 중부고용노동청, 중·동·남구 등)

### □ 우수 숙련기술인 선정·지원으로 기능인 우대문화 조성(신규)

- 미추홀명장 선정 운영을 통한 기술인력 확충 및 인식제고
  - 매년 명장 10명 이내 선정, 기술장려금 500만원 지급, 성공사례 홍보
- 인천시 명장의 전당 조성으로 인천 가치 재창조
  - 인천 출신 기술명장 22명, 명장의 전당에 헌액(미추홀명장 병행 등재)

- ◇ 노·사·민·정 협력기반을 통한 근로자 사기진작 및 복지향상
- ◇ 노·사간 화합으로 안정된 고용여건 조성 및 성장세 지속

### □ 근로자종합복지관 보수 및 확충

- 기존 남부근로자복지관 시설의 노후화(C등급)로 리모델링 추진
  - 시설물 개보수 및 집기구입 / 3,100백만원(시비)
- 인천비즈니스센터 일부를 근로자복지관으로 지정·운영

### □ 지역 노사민정 협력 활성화지원 사업 추진

- 노사민정협의회 운영활성화로 노사의 사회적 책임과 배려문화 확산
- 노사민정협의회를 중심으로 고용·노동·훈련 통합거버넌스 구축
  - 고용노동 현안에 대한 노·사·민·정 간 공동선언 및 협약 추진
  - 노사단체(한국노총, 인천경총 등) / 100백만원(국·시비)
- 노사민정 사무국 운영
  - 주관 : 한국노총인천본부 / 인건비 등 60백만원(시비)
  - 지역노사민정 협력 활성화 공모사업 추진 등

### □ 건전한 노사단체 지원

- 상생협력의 선진 노사문화의 정착
  - 노조간부 특별교육 : 상·하반기(년 2회) / 50백만원
  - CEO인재대학 운영(연 2회, 20백만원), 여성권익향상사업(3개사업, 18백만원)
- 근로자 사기진작 및 복지향상 지원
  - 모범근로자 표창(50여명), 장학금 지원(120명, 80백만원)
  - 모범근로자 해외연수(98백만원), 근로자 종합예술제 개최(65백만원)
  - 노동법률(남부·북부)상담소 운영지원(4개소, 192백만원)

### □ 근로자의 안정적인 생활과 삶의 질 향상 도모

- 노후화된 근로자 임대아파트 시설개선(100세대 / 590백만원)
  - 외부창호 교체공사, 외부 발수도색, 외벽 결로방지 공사 등
- 고용부 최저임금, 유사근로자 임금, 노동의 정도 및 지역적 특성을 고려한 생활임금 결정
  - 적정 지급수준 및 모델개발 정책과제 의뢰(인천발전연구원)

# 신성장산업과

---

- ① 글로벌 청년창업 캠퍼스 조성(신규)
- ② 공동브랜드 어울(Oul)육성 사업 추진
- ③ 바이오융합 산업기술단지 조성



# 1 글로벌 청년창업 캠퍼스 조성 (신규)

- ◇ 전국에서 가장 높은 청년실업률(11.9%-'15년말) 해결 및 극복을 위해 인천글로벌캠퍼스의 인력, 시설, 네트워크, 교육시스템 등을 활용하여 청년창업 활성화 지원 연계시스템 구축

## □ 사업개요

- 사업위치 : 인천글로벌캠퍼스 지원동
  - 글로벌캠퍼스 지원동 전체공간 3,900평 중 800여평-원형부분



- \* 글로벌창업실, 멘토실, 비즈니스카페, 세미나실 및 사무실 등 조성
- \* 게스트하우스(220실) 및 지원시설 등 공동활용 가능
- 개소 : 2017. 7. 예정
- 조직 : IBITP의 SW융합클러스터 이전·확대(현재 2개팀 + 글로벌사업팀)
- 주요기능
  - 인큐베이팅, 컨설팅, 멘토링, 투자유치 지원, 마케팅 및 글로벌화 지원
  - 창업경진대회 개최, 투자프로그램 및 글로벌대학 연계프로그램 운영
- 총사업비 : 127억원(2017 ~ 2021년)
  - 2017년 예산 : 15억원

## □ 사업목표(2017~2021년)

- 해외진출 창업기업 200개 육성, 청년일자리 1만개 창출

## □ 추진전략

### ○ 관련기관 협력·연계 집중화

市 ↔ IGC 입주대학 ↔ IBITP ↔ IGC 운영재단 ↔ 중기청·미래부

#### - 글로벌 캠퍼스 4개 대학의 참여 및 공동협력사업 추진

\* 글로벌대학과의 협력사업을 통한 청년창업기업 해외 진출 허브기지화 및 본교와의 연계사업을 통한 현지화 비즈니스모델 구축

▶ 예시1) 뉴욕 실리콘밸리 등 현지진출 연계·협력사업 추진(뉴욕주립대)

▶ 예시2) 학생·교수 참여 재무·회계·금융 등 컨설팅·교육 프로그램 운영(조지메이슨대)

▶ 예시3) 창업경진대회 입상자 등 본교 창업프로그램 교육 파견 추진(유타대)

▶ 예시4) 바이오·생명공학 분야 등 창업기업의 지원·협력프로그램 참여(겐트대)

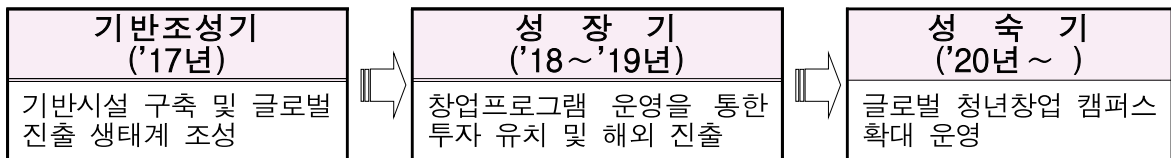
#### - SW융합클러스터의 앵커기관 참여→시스템의 조기 정착·안정화

#### - 미래부·중기청 공모사업 참여 등을 통한 국비확보 총력 추진

### ○ 신 유망직종 집중육성 및 교육을 통한 지역 산업 생태계 혁신

#### - ICT, IoT, 빅데이터, VR, 3D프린팅, SW융합분야 등

### ○ 단계적 추진



## □ 추진 일정

일 정	추진 사항	비 고
’16. 11~12월	·사업예산 확보	市
	·타당성 용역 추진	IBITP
’16. 12월 중순	·참여 기관 MOU 체결	8개 참여기관
’17. 1월	·TF 구성	각 참여기관
	·글로벌 캠퍼스 시설사용 계약	운영재단 : IBITP
	·인력 확보	IBITP
’17. 1~3월	·글로벌 청년창업 캠퍼스 시설공사	"
’17. 4~6월	·인테리어 등 시설공사	"
’17. 7월	·글로벌 청년창업 캠퍼스 개소	"



## 2

# 공동브랜드 어울(Oull) 육성 사업 추진

- ◇ 화장품 공동브랜드 어울(Oull)을 육성하여 지자체와 중소기업이 결합한 성공적인 창조모델 제시
- ◇ 브랜드 로열티 확보를 위해 홍보 강화 및 해외 판로 확대

### □ 사업목표

구분	2016년 실적	2017년 목표	비고
신제품 개발	48개 품목 72개 제품	55개 품목 90개 제품	7개 품목 18개 제품 확대
참여자 확대	16개사 참여	20개사 참여	4개사 참여 확대
매출액 확대	50억	80억	30억 증

### □ 2017년 사업예산 : 10억원

### □ 추진전략

#### <브랜드확장 단계로 글로벌 브랜드 도약 발판 마련>

- 어울(Oull) 대표 상품 개발 및 브랜드 홍보 마케팅 강화
- 해외시장 판로개척 및 다양화를 통한 매출 촉진



### 〈특화상품 개발 및 브랜드 홍보 마케팅 강화〉

- ‘어울’ 대표 상품 개발을 통한 브랜드 업그레이드 기대
- 중국 내륙, 동남아 등 메인 타깃 수요층을 겨냥한 제품 개발
- ‘어울’ 서포터즈 운영으로 충성 고객 확보
- 국내·외 광고매체 광고를 통하여 브랜드 인지도 제고
  - 전속모델, 매체광고, 판촉프로모션 및 국·내외 박람회 참가
- 전문적인 온라인 마케터를 활용한 온라인 홍보와 판매촉진 추진
- 해외 현지의 여행사 대상 마케팅으로 관광상품화 기대

### 〈해외시장 판로개척 및 다양화〉

- 동남아, 중동, 인도 등 신흥시장과 틈새시장 개척(국비 연계)
  - 해외박람회(한국산업단지공단), 해외시장 개척(인천지방중기청)
- 해외 현지 브랜드 론칭쇼 등을 통해 브랜드 안착
- 해외 네트워크를 통해 바이어 매칭 등 유통채널 확대

### □ 추진일정

일정	추진사항	비고
‘16. 12월	세부 추진계획 수립	IBITP
‘17. 1월	전속모델 선정, 광고촬영 등	
‘17. 2 ~ 10월	특화상품 개발	
‘17. 2 ~ 12월	TV PPL등 브랜드 홍보 마케팅	
‘17. 5 ~ 11월	해외박람회 참가, 시장개척 등 3회 이상	

### 3

## 바이오융합 산업기술단지 조성

- ◇ 2018년 인천 바이오 산업 세계 1위 도시 부상
- ◇ 송도 11공구 R&D 바이오 융합 산업기술단지 조성

### □ 바이오 산업 성장 배경

- 전 세계에서 새로운 유망산업분야로 성장 중인 바이오산업
  - 2014년 바이오산업 세계시장 규모 3,231억달러
- 인천, 2018년 세계 1위의 바이오 의약품 생산 도시 급부상
  - 배양시설 규모: 송도(51만 ℓ)>샌프란시스코(44만 ℓ)>싱가폴(27만 ℓ)

### □ 필요성

- 글로벌 바이오융합산업 구축을 위한 산업기술단지 추가 확보
- 바이오, 의약, 의료기기, 뷰티산업 등 R&D 집약을 통한 바이오 융합산업의 활성화 지원기반 강화

### □ 사업개요 및 추진방향

#### ○ (사업개요)

- 사업기간: 2017 ~ 2021년
- 대 상 지: 송도국제도시 11공구 내 연구시설용지\*
  - \* 약 200,000㎡ (6만평)



## ○ (추진방향)

- 8대 전략산업 바이오분야의 도약 및 비즈니스생태계 구축
- 전주기적 R&DB\* 선순환이 가능한 비즈니스 모델 창출
- \* R&DB: R&D와 B(Business)의 합성어로 R&D 성과를 상업화 및 산업화까지 발전
- 대·중·소기업이 협력하고 공생하는 송도 바이오클러스터 구현
- 바이오-뷰티-헬스케어 융합산업 연구소 및 기업유치(250여개사)
- 바이오 전문인력 양성을 위한 '바이오 공정연구교육센터\*' 설치

### \* 바이오 공정연구교육센터

- (건립목적) 인천 바이오산업의 성장과 세계 바이오 제품 생산설비의 증설에 따른 바이오 공정 전문인력의 수요에 대응하기 위해 선진 GMP\*시스템을 충족할 수 있는 센터 건립

\* GMP(Good Manufacturing Practice): 식품·의약품의 안정성과 유효성을 품질 면에서 보증하는 기본조건으로의 우수식품·의약품의 제조·관리 기준

#### ○ (사업개요)

- 위 치: 송도국제도시 11공구 내
- 규 모: 연면적 6,600㎡
- 사업기간: 2017 ~ 2020년
- 사 업 비: 380억원(건축비 180억원, 설비/인프라 200억원)

## □ 기대효과

- 8대 전략산업 육성계획의 추진을 위하여 바이오 및 관련 제조업 성장 촉진 정책 수단 확보
- 글로벌 바이오 기업과 연계한 바이오 융합 소재 국내기업 유치
- 첨단기술 연구개발·제조분야 유치로 장기적 산업성장 견인
- 조성 완료시 인천지역 바이오산업 경쟁력 확대 및 일자리 창출

## □ 향후 추진 계획

- '16. 12. : 방침 결정
- '17. 4. : 토지 공급계약 체결(경제자유구역청)
- '17. 8. : 사업시행자 및 산업기술단지 추가 확대 지정 후 사업 착수
- ※ 바이오융합 산업기술단지 추진 전략 수립 연구용역 수행 중

# 산업진흥과

---

- ① 경영개선을 위한 자금지원 확대 및 우수기업 육성
- ② 산업단지 구조고도화 추진
- ③ 글로벌 마케팅 지원 강화
- ④ 디자인 및 지식재산·기술지원 확대



# 1

## 경영개선을 위한 자금지원 확대 및 우수기업 육성

◇ 효율적인 자금지원을 통한 경영안정과 기술력과 성장잠재력이 있는 기업을 발굴 육성함으로써 일자리 창출 및 지역경제 활성화

### □ 경영안정자금 지원 효율화

- 지원규모는 확대하고 투입재정은 최소화하여 재정건전화 도모
  - 지원규모 7,500억원 → 8,000억원, 투입재정 205억원 → 140억원
- 우량기업은 지원을 낮추고 저 신용기업은 지원을 상향지원
  - 기업 간 자금조달 능력에 따라 발생하는 지원혜택 불균형 개선
    - \* 기본지원율(0.3~2.0%) + 우대지원율(0.5~0.6%)
- 목적성자금 배분 지원으로 성장 극대화
  - 우수기업, 전략산업, 수출기업, 고성장기업 및 아름다운 공장 등

### □ 구조고도화자금 적기 지원

- 지속적인 설비자금 지원으로 기업 경쟁력 강화(500억원)
- 지식산업센터 건립 지원을 통한 첨단산업공간 확보 지원
- 재해기업 무이자 지원을 통한 조속한 사업재개 유도

### □ 우수기업 발굴 육성

- 유망중소기업 선정 지원(30개사 이내)
  - 기술력이 우수하고 성장 잠재력이 높은 중소기업
    - \* 종업원 5인이상 자산 300억원 미만, 매출액 500억원 미만
- 중견성장사다리기업 선정 지원(8개사 이내)
  - 중견기업으로 성장가능성이 높고 혁신 역량이 있는 기업
    - \* 종업원 50인이상 자산 300억원 이상, 매출액 500억원 이상
- 자금 우대지원 및 국·내외 전시회 등 참여시 가점 부여

### □ 아이디어 우수제품 전시판매장(미추홀 i 마켓) 운영

- 접근성이 좋은 지하철역사 유휴 공간 이용, 중소기업 제품홍보 및 판로지원
  - 비즈니스센터 → 예술회관역 內(249㎡, 75평)
    - \* 2016. 12. 15(목) 개관예정

◇ 기반시설 정비·확충 및 업종 고부가가치화 등 노후 산업단지 구조고도화를 통한 입주기업의 경쟁력 제고 및 원도심 활성화

### □ 노후 산업단지 구조고도화

- 부평·주안 산업단지(혁신사업, 11건 3,129억원)
  - 스마트테크노타워, 뷰티클러스터 구축, 혁신지원센터, 융복합센터 구축, 유신천주차장 조성 등
- 남동산업단지(혁신+재생사업, 8건 2,178억원)
  - 화장품 클러스터, 프레스기계제작 클러스터 조성, 근로자 기숙사, 지식산업센터 및 공간재편 및 기반시설 개선·확충
  - 재생사업 추진을 위한 재생계획 용역 수행(2016.11. ~ 2018.5.)

### □ 경쟁력 있는 산업단지 공간 조성

- 산업용지의 안정적 공급을 통한 기업의 정주 여건 조성(1,573억원)
  - 서운, 강화, IHP 도시첨단산단, 식품산단 등 기반시설 지원

### □ 아름다운 공장 어워드 선정

- 국내 최초 가장 아름다운 공장 어워드 지속 추진
- 공장 환경의 자발적 개선유도 및 분위기 확산
  - 근로자가 일하고 싶은 공장으로 개선
  - \* 중앙/지방 방송 및 신문보도(53건)

### □ 서비스 디자인을 통한 산업단지 환경개선

- 전국 최초 산업단지 디자인 특화거리(디딤길) 조성(주안산단)
  - \* 디딤길 : 휴식을 통해 한발 내딛기 위해 충전할 수 있는 거리를 의미
- 부평산단 및 검단산단으로 확대 추진
  - \* 국비유치 및 매립지특별회계 지원요청

### □ 산업탐방길(가칭) 코스개발

- 인천의 아름답고 자랑스러운 산업시설을 견학코스로 개발(0.5억원)
  - 학생 및 시민을 대상으로 산업시설의 부정적 인식개선
  - \* 아름다운 공장A ⇨ 디자인지원센터 ⇨ 아름다운 공장B ⇨ 희소금속센터 등
  - 교육청 등 유관기관 연계, 산업단지(공장) 환경개선 유도



- ◇ 대중국 마케팅 전담지원을 통한 선제적 글로벌 밸류 체인(GVC) 구축  
글로벌 시장개척과 신흥시장 확대를 위한 기업 맞춤형 서비스 확대

\* 2016년 인천수출 : 전국 최고의 증가율(19.8%) → 2년 연속유지(목표)

대중국 수출비중 ('13년) 16.1% → ('14년) 18.2% → ('15년) 24.5%

(대기업 10% 증가, 중소기업 8% 감소)

### □ 대중국 마케팅 전담지원(신규, 10억원)

- 권역별 인천 플랫폼과 민간(关系)의 전략적 네트워크 구축·운영
  - 인천시 우호도시, 인천상의회와 중국상의회(CCPIT) 등과의 N/W 활용한 마케팅
- 지역·품목별 유력전시회, 상담회 등을 통한 마케팅 강화 등
  - 정부 및 민간채널 활용을 통한 1선 및 2, 3선 유망도시 전시회·상담회 개최
- 우호·거점도시 경제교류와 수출경쟁력 지원 등
  - 광동·산동·충칭 경제교류, 현지 인천전시장 운영(온-오프라인 판매), 인증지원 등

### □ 신흥시장 개척 및 특화사업 확대 (14.5억원)

- 거대 신흥시장 (베트남, 인도, 이란, 중남미) 개척 및 다변화
  - 해외전문 전시회 (18회 → 22회), 시장개척단(1회→3회) 확대 등
- 지역특화산업(화장품, 자동차부품)의 토탈 마케팅
  - 유망국(2~3개)에 대한 화장품, 자동차부품의 집중마케팅 지원 (Kotra 등과 협업)

### □ 업체 자율기획 마케팅지원 (5.2억원)

- 업체의 자율마케팅(1사 개척단, 개별전시회 등)에 대한 지원확대
  - 업체 자율기획의 해외마케팅 사업에 대한 맞춤형 서비스제공
- 글로벌 강소기업 육성 → World Class기업화
  - 3년간 R&D, 해외마케팅을 패키지로 지원(16년 7개사 선정→ 17년 10개사)

◇ 디자인 개발지원으로 제품의 고부가가치화 유도하고  
지식재산 권리화 및 기술지원을 통한 지역 산업 경쟁력 강화

#### □ 디자인 지원 활성화

- 서비스디자인센터 및 디자인교육센터 개소
  - 산업통상자원부, 서비스디자인 기반구축사업 국비확보(8억원, 4년간)
    - \* IoT 서비스 플랫폼 과제 개발, 엄마마음 서비스디자인단 구성 및 운영
    - \* 서비스디자인 Tool을 활용 소비자 니즈를 반영한 감성제품 개발지원
  - 고용노동부, 국가인적자원 컨소시엄사업 국비확보(60억원, 6년간)
- 소재와 디자인을 융합 추진
  - 인천지역에 경쟁력이 높은 소재분야와 디자인 개발을 융합(1억원)
    - \* 포스코 & 생기원 희소금속센터 + 디자인지원센터 + 중소기업 협업 = 감성적 소재개발에서 제품개발 기술지원까지 융합화 추진
- 중소기업 디자인개발사업 확대, 굿디자인 집중 육성(18억원)
  - 지역발전사업 전국 대표 우수사업으로 선정 (기재부 인센티브)

#### □ 지식재산 및 기술지원 확대

- 기술지원단(TP)과 지식재산권(IP센터)을 Cross Over (3억원)
  - 기술개발에서 권리화까지 시너지효과, 특허청과 매칭 시범사업 추진
- 산학연 협력을 통한 기술개발로 중소기업 고부가가치 창출
  - 산학연 공동기술개발 확대(12.4억원 → 18억원)
    - \* 시, 중기청, 대학, 연구소, 기업이 참여하여 신기술 및 신제품 개발
- 적정기술(適正技術, AT : Appropriate Technology) 지원 (1.5억원)
  - 착한무역 ⇒ 공정무역, 착한기술 ⇒ 적정기술
  - 인천기술로 개도국이나 교외지역(강화, 옹진)에 지속가능한 기술지원

#### □ 스마트공장 지원(5억원)

- 제조 현장의 경쟁력 제고를 위해 현장에 적합한 맞춤형 스마트 공장 도입 지원
  - 공장운영시스템지원(ERP, PLM, MES, SCM), ICT기반제조기술인 제조 자동화, 공정시뮬레이션, 초정밀 금형 카테고리 등
  - 공장운영시스템 사업성과에 따라 ICT기반 제조기술 확대지원

# 사회적경제과

---

- ① 사회적경제 육성·발전 기반 구축
- ② 사회적경제기업 자생력 강화



# 1

## 사회적경제 육성·발전 기반 구축

- ◇ 사회적경제 발전 기반 구축을 위한 중·장기 로드맵 마련
- ◇ 인천형 특화모델 발굴·육성으로 사회적경제 저변 확대

### □ 사회적경제 발전 마스터플랜 수립(5개년)

- 사회적경제 분야 지역자원 전수 조사 실시
- 사회적경제 정책 개발 토론회 개최
- 사회적경제 중·장기 발전 지원 방향 설정

### □ 사회적경제지원 조직 역할 확대·강화

- 사회적경제지원센터 기능 및 역할 확대(2014.11.25.설립, 4명)
  - 인천형 특화모델 발굴, 청년창업 기반 조성, 사회적경제조직 발굴 및 육성 지원
  - 노무, 회계, 디자인 등 컨설팅 지원강화(수요자 중심 맞춤 지원)
- 대학연구소, 중간지원기관, 유관기관 등 협력 체계 구축

### □ 사회적경제기업 발굴·육성

- 연차별 추진목표



- 청년 소셜벤처 중점 양성 및 (인천형)사회적기업 창업 적극 유도
- 고용노동부 인증 사회적기업 전환 지원(인증요건 집중 컨설팅 실시)
- 사회적경제기업 홍보, 교육(CEO, 종사자, 일반시민 등) 강화

### □ 사회적경제 네트워크 확대

- 사회적경제인 한마음 워크숍을 통한 정보교류 및 소통기회 마련
- 사회적경제기업의 지역별, 업종별 네트워크 구축
- 타시·도 사회적경제 우수기업 교류 확대(수시)

- ◇ 경쟁력 높은 튼튼한 사회적경제기업으로 육성·발전
- ◇ 효율적·체계적인 지원을 통해 지속가능한 풀뿌리 경제토대 구축

### □ 사회적경제 조직 육성지원 강화

- 재정지원 대상 기업 적극 발굴(정기 및 수시)
  - 지속가능한 사회적기업 육성 지원 ⇨ 174개, 66억원, 2,700명(400명 ↑)
  - 도시형 마을기업 중점 육성 지원 ⇨ 60개, 5.1억원, 450명(40명 ↑)
  - 협동조합 육성 지원 ⇨ 290개, 0.6억원, 1,015명(103명 ↑)
- (청년) 소셜창업실 운영(20개 기업), 경영컨설팅 지원(10개 기업)
- 상표, 포장지 등 디자인 개발 지원 확대(15개 기업 ⇨ 20개 기업)

### □ 판로 확대를 위한 공격적인 마케팅 지원

- 사회적기업 제품 공공구매 확대 ⇨ (목표) 65억원
  - 공무원 공공구매 교육·상담회 개최(2회), 공공기관 방문 마케팅 강화 등
- 전국 박람회(2회), 지역내 축제 등 참가 직거래장터 운영(공동마케팅 추진)
- 대형유통판매점, 해외수출 및 면세점 입점, On-Line 쇼핑몰 입점·판매지원
- 유통전문가(Merchan Diser) 개별기업 맞춤형 상담, 공동판매장 확대

### □ 사회적경제 교육 및 홍보 강화

- 사회적경제 분야 상설 교육과정 운영(공무원 및 시민인식 제고)
  - (인재개발원) 공무원교육과정개설(신규), 시민사이버교육과정 운영(2016년 개설)
  - (사회적경제지원센터) 소셜 아카데미 운영(정기 및 수시)
- 시민 사회적기업 체험 방문 사업(\*시정홍보 병행) : 10회/500명
- 라디오, 웹뉴스레터, 블로그, UCC 동영상 등 온-오프라인 홍보

# 에너지정책과

---

- ① 친환경 에너지자립 섬(마을) 조성
- ② 친환경 저탄소 녹색도시 조성
- ③ 저소득층 에너지복지 증진





# 1

## 친환경 에너지자립 섬(마을) 조성

- ◇ 도서지역 특성에 맞는 신재생에너지 보급을 통한 에너지자립 섬을 조성하여 섬 가치 창조 실현
- ◇ 에너지비용 절감에 따른 정주여건 개선 및 주민 복지증진에 기여

### □ 친환경 에너지자립 섬 조성사업

- (덕적도) 민간투자 신재생에너지자립 섬 조성(사업비 178억원)
  - 사업기간 : 2017~2018년(2015. 7월 산업부 선정)
  - 사업주체 : KT컨소시엄(100% 민간투자)
  - 주요시설 : 태양광 500kW, 풍력 1,500kW, 에너지저장장치 6,000kWh 등
    - ※ 기존 선행사업과 연계(태양광 주택 108가구, 풍력 63kW, 지열 35kW 등)
- (강화 불음도) 민간주택 위주의 에너지자립 섬 조성(사업비 15.6억원)
  - 사업기간 : 2017. 1월 ~ 12월
  - 설치대상 : 주택 66개소, 공공시설물 5개소, 교회 1개소
  - 주요시설 : 태양광 주택 232kW, 지열난방 385kW
    - ※ 불음도 실거주 가구(90세대)의 81% 신재생에너지 공급
- (그 외 10개 도서) 산업부 공모 및 민간투자 방식으로 2020년까지 단계적 에너지자립 섬 조성 추진
  - 서해5도(백령·소연평·연평·소청·대청), 문갑도, 울도, 자월도, 승봉도, 굴업도
    - ※ 도서지역 해수담수화 시설과 신재생에너지 융합 설치

### □ 신재생에너지 융·복합지원 사업

- (남구) 사회복지시설 에너지자립 조성(사업비 9.4억원)
  - 사업기간 : 2017. 1월 ~ 12월
  - 사업대상 : 경로당 44개소 신재생에너지시설 설치
  - 주요시설 : 태양광 126kW, 태양열 353㎡
    - ※ 신재생에너지 보급을 통한 에너지비용 절감 25백만원/년

◇ 환경친화적자동차 및 신재생에너지 보급 확대를 통한 친환경 녹색 도시 조성

### □ 환경친화적 자동차 보급 확대

- (전기자동차) 민간보급 대폭 확대 500대(108대 → 608대)
  - 민 간 : 437대(54대 → 491대)
  - 공 공 : 63대(54대 → 117대)
  - 보조금 지원 : 500대(8,310백만원)
    - 민 간 : 1,900만원/대
    - 공 공 : 1,400만원/대
  - ※ 2020년까지 전기자동차 5,000대 단계적 보급추진
- (충전시설 인프라) 지역특성에 맞게 대폭 확대
  - 급속충전소 : 10기 설치(13기 → 23기)
  - 완속충전기 : 500기 설치(109기 → 609기)
    - ※ 이동형 충전기 : 855기 설치 운영중
  - 신축 공공건물·아파트 등 전기자동차충전시설 의무설치 조례 제정
- (CNG 버스) 친환경 CNG버스 보급 확대
  - CNG 하이브리드 버스 12대 및 CNG 청소차 1대
  - 버스 60백만원/대, 청소차 27백만원/대 지원(총 747백만원)

### □ 신·재생에너지보급 확대

- 민간주택 및 공동주택 신재생에너지보급 확대
  - 주택지원 : 300가구(태양광3kw, 지열17.5kw 등 450백만원)
  - 소형태양광 보급 : 300가구(200W~520W 각1세트 160백만원)
  - 소규모 태양광 발전사업자 용자지원 : 700백만원
    - 공사비의 50%, 최대 100백만원 한도 지원
- 공공부문 신재생에너지보급 확대
  - 대 상 : 용유 119안전센터 및 사회복지시설 17개소
  - 규 모 : 태양광 456kw (1,460백만원)

◇ 경제적으로 어려운 저소득층의 난방비 지원 및 에너지 사용시설 개선으로 에너지 복지증진 도모

#### □ LPG가스시설 개선

- 노후 고무호스, 휴즈콕 등을 금속배관 및 신 제품으로 교체(111백만원)
  - 생계급여수급자 등 455가구(245천원/가구)
- 설정한 시간에 자동으로 가스를 차단하는 안전 타이머콕 설치(25백만원)
  - 생계급여수급자 중 65세 이상 독거노인 500가구(50천원/가구)

#### □ 난방비 지원 및 고효율 조명기기 무상교체

- 에너지 바우처(이용권) 지원(2,691백만원)
  - 생계·의료수급자 중 노인 등 3만 가구(평균 10만원/가구)
- 연탄쿠폰 지원(212백만원)
  - 생계급여수급자 등 904가구(235천원/가구)
- 도시가스요금 경감(7,705백만원)
  - 기초생활수급자 등 70,000가구, 사회복지시설 1,506개소
    - 기초생활수급자(24천원/월), 다자녀가구(6천원/일) 사회복지시설(주택용 대비 80%) 등
- 고효율 조명기기 무상 교체(1,313백만원)
  - 저소득층, 사회복지시설 14개소(LED 11,888개)

#### □ LPG 집단공급 및 도시가스 보급 확대

- 도시가스 미 공급 농·어촌 마을 LPG 집단공급(3,060백만원)
  - 9개 마을(강화 6, 옹진 3)에 LPG 소형저장탱크 및 배관망 설치
- 도심 외곽지역 등 도시가스 보급 확대(민자 18,358백만원)
  - 보급 22,880가구, 배관연장 44km, 정압기 9개소
    - ※ 도시가스보급 : 90.9%( '16.11월 기준) → 91.8%( '17년)



# 농축산유통과

---

- ① 구월농산물도매시장 이전 건립
- ② 가뭄대비 농업용수 개발로 안정 영농기반 확충
- ③ 2017 인천 세계수의사대회 개최



# 1

## 구월농산물도매시장 이전 건립

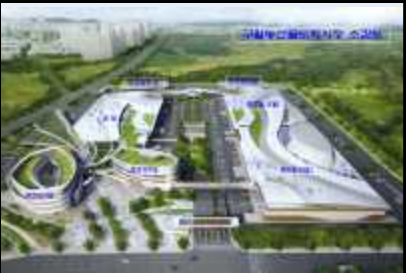
### 2017년도 추진목표

- ◇ 도매시장 이전을 위한 설계 완료 및 원활한 보상협의 진행으로 민원발생 최소화 등 이전사업의 안정적 추진
- ◇ 농산물 유통환경 변화를 위한 최첨단 종합물류형 도매시장 건설

### □ 사업개요 및 추진방향

#### ○ (사업개요)

##### - 이전계획

구 분	구월농산물도매시장 (1994년)	신 농산물도매시장 (2019년)	
위 치	구월동 1446번지 일원	남촌동 177-1번지 일원	
토 지 (연면적)	60,872㎡(44,101㎡)	173,188㎡(79,080㎡)	


##### - 사 업 비 : 3,060억원(시비)

- 토지매입비 : 846억원
- 시설비(공사비, 부담금 등) : 2,064억원
- 이전용역 대행사업비 : 7억원
- 조사설계비 : 86억원
- 감리비 : 57억원

##### - 추진기간 : 2012년 ~ 2019년

##### - 주요시설 : 중도매인점포, 편의시설, 물류·전처리시설 등

##### - 설계 안(공모설계 기준)

구 분	주요 설계(안)	위치도
이전위치	남촌동 177-1번지 일원	
지역지구	준주거지역	
대지면적	173,188㎡(52,389)	
건축규모	건축면적 : 51,764.6㎡(15,659평) 연 면 적 : 130,942.88㎡(39,619평) 건폐율 : 30.29%, 용적율 : 38.22%	

## ○ (추진방향)

- 시민의 건강한 식문화를 선도하는 고품질 농산물 유통의 중심지
- 농산물 유통환경 변화를 위한 최첨단 종합물류형 도매시장 건설
- 시민과 소통하고 주변과 하나 되는 친환경 도매시장 건설
- 지속가능한 생활 밀착형 친환경 녹색시장 건설

## □ 그간의 추진실적

- 2005. 8. 1. : 구월농산물도매시장 이전건립 계획 수립
- 2009. 5. 22. : 구월농산물도매시장 이전부지 위치조정 계획 수립  
- 개발행위허가 제한(2009. 6. 30. ~ 2014. 6. 29.)
- 2012. 6. 18. : 구월농산물도매시장 이전건립 계획변경 수립
- 2014. 3. 3. : 구월농산물도매시장 부지(건물) 투자약정서 체결
- 2014. 8. 29. : 건축허가 및 착공 제한 지역 지형도면 고시(2년)
- 2014. 12. 18. : 구월농산물도매시장 이전부지 GB해제 심의가결
- 2015. 2. 4. : 도시계획위원회 심의 및 도시관리계획 결정 고시
- 2015. 2. 24. : 부지(건물)매각에 따른 본 계약 체결
- 2015. 6. 1. : 도시관리계획 결정 및 지형도면 고시
- 2016. 1. 12. : 경관심의
- 2016. 3. ~ 6. : 공유재산(훼손지)취득계획 승인(시의회)
- 2016. 3. 29. : 건축심의위원회 개최(조건부 가결)
- 2016. 5. 18. : 도시계획위원회 심의
- 2016. 5. 24. : 도시관리계획(시설: 시장, 도로, 녹지) 결정(변경) 및 지형도면 고시
- 2016. 8. 11. : 건축허가 신청
- 2016. 8. 19. : 실시계획인가 고시(시장)
- 2016. 9. 19. : 인천도시계획시설(도로)실시계획인가 고시
- 2016. 8. 26 ~ 9. 30. : 감정평가 실시
- 2016. 11. 7. : 실시계획인가 고시(경관녹지)
- 2016. 11. 14. : 기본설계 및 실시설계 용역 완료 보고회 개최(중건)

## □ 향후 추진계획

- 2016. 10. ~ 12. : 건축 인·허가
- 2016. 11. ~ 2018. 2. : 토지 및 지장물 보상 수용
- 2018. 3. ~ 2019. 8. : 공사 착공 및 준공, 이전



## 2

# 가뭄대비 농업용수 개발로 안정 영농기반 확충

- ◇ 기후변화에 따른 강수량 부족으로 매년 반복되는 강화 가뭄피해 지역에 인접한 지역의 수원공과 연계한 농업용수 공급시설을 설치하여 안정적인 영농기반여건 조성
- ◇ '14~16년 계속된 가뭄으로 인한 피해를 최소화하기 위해 농업용수 확보 및 안정영농추진을 위한 다목적 농촌용수개발 사업 추진

### □ 현황 및 문제점

- 저수율 현황(2016. 11. 기준)

시,군명	저수지수 (개소)	수혜면적 (ha)	저수율(%)		
			금년	평년	평년대비
인 천	5	76	70	85	82.3
강화군	14	609.5	80.4	85	94
한국농어촌공사 강화지사	17	5,844	75.9	84.3	90

- 최근 이상기후와 '14~'16년 극심한 가뭄으로 저수율이 평년 수준에 미치지 못하여 강화지역 영농에 어려움을 겪었으며,
- '17년 봄까지 현 저수율 대비 강수량이 부족할 경우 영농 피해 우려 ⇒ 안정적인 농업용수 공급이 가능토록 기반시설 구축

### □ 추진대책

- 가뭄 발생 시 상황실 운영

- 운영기관 : 시, 군·구, 농협, 한국 농어촌공사 등
- 운영기간 : 합동근무 필요 시 ~ 가뭄 해갈 시까지

- 한강물 농업용수 임시관로를 활용한 용수공급('15. 12월 구축)

- 운영개요

\* 운영기간 : '16. 12 ~ '17. 05

\* 시설개요 : 임시관로 송수관로 [19.9km(고압호스 16.9km, 강관 3km)] , 임시양수장 및 수전설비 21개소

- \* 구축년도 : 2015. 12월 준공
- \* 공급지역 : 강화 북부지역(양사, 송해, 교동, 하점, 내가)
- \* 공급계획 : 500만<sup>m</sup> (24시간 양수 : 36,000<sup>m</sup>/일)
- \* 운영계획 : '17년 영농을 대비하여 강수량 및 저수율 현황에 따라 탄력적 공급추진

## ○ 강화지구 다목적 농촌용수개발사업 추진

### - 사업개요

- \* 위 치 : 강화군 강화읍, 송해면, 하점면, 양사면 일원
- \* 총사업비 : 48,000백만원(전액국비)
  - 2017년도 예산 : 5,000백만원(예정)
- \* 사업내용 : 가뭄대비 한강물 이용 안정적 농업용수 확보
- \* 사업기간 : 2015. 7. ~ 2018. 12. (2017. 04 공사착공 예정)
- \* 수혜면적 : 680ha
- \* 총사업량 : 양수장 3개소 및 저류지 1개소 신설, 송수관로 설치 3조 7km
- \* 사업시행자 : 한국농어촌공사 강화지사장

### - 추진계획

- \* 연차별 추진계획에 의한 예산확보 및 차질없는 공정관리

## □ 사업위치도



[한강물 농업용수 임시관로 설치사업]



[강화지구 다목적 농촌용수개발사업]

- ◇ 수의분야 올림픽으로 불리는 세계수의사대회 개최로 인천의 마이스(MICE) 특화도시로서 대외인지도 제고
- ◇ 인수공통감염병 및 가축전염병에 대한 국가 간 공동 대응 협의

### □ 사업개요

- 대회기간 : 2017. 8. 27. ~ 8. 31.(4박5일)
- 장 소 : 인천송도컨벤시아
- 참가규모 : 약 3천여명(외국인 2천명 / 내국인 1천명)
- 총사업비 : 27억원(국비 5.1, 시비 5, 자부담 16.9)
- 주요행사 : 학술행사, 총회, 대표자 회의, 인천선언, 만찬 등
- 주최/주관 : 대한수의사회 / 2017 인천 세계수의사대회 조직위원회

### □ 추진계획

- 2017. 1. ~ 2. : 2017 인천 세계수의사대회 개최계획 수립
- 2017. 3. ~ : 관계기관 실무 협의 및 행정지원 등 대회 준비
- 2017. 8. ~ 9. : 대회 개최, 결과보고 및 성과분석

### □ 기대효과

- 수의분야 세계 최고 권위와 최대 규모의 행사를 성공적으로 개최 함으로써 인천 MICE산업 진흥, 국제도시 인지도 제고 및 지역경제 활성화 효과 기대
- 축산용품, 기자재 및 동물약품 등 전시회 병행으로 우리 제품의 우수성 홍보 및 수출 확대에 기여