

인천의 꿈, 대한민국의 미래

2017 주요업무계획

2016. 12.

목 차

I. 일반 현황	3
II. 2016년 성과와 평가	6
III. 주요 현안(쟁점)과제 추진상황	10
IV. 2017년 정책여건과 목표	16
V. 주요업무 추진계획	22

I . 일반현황

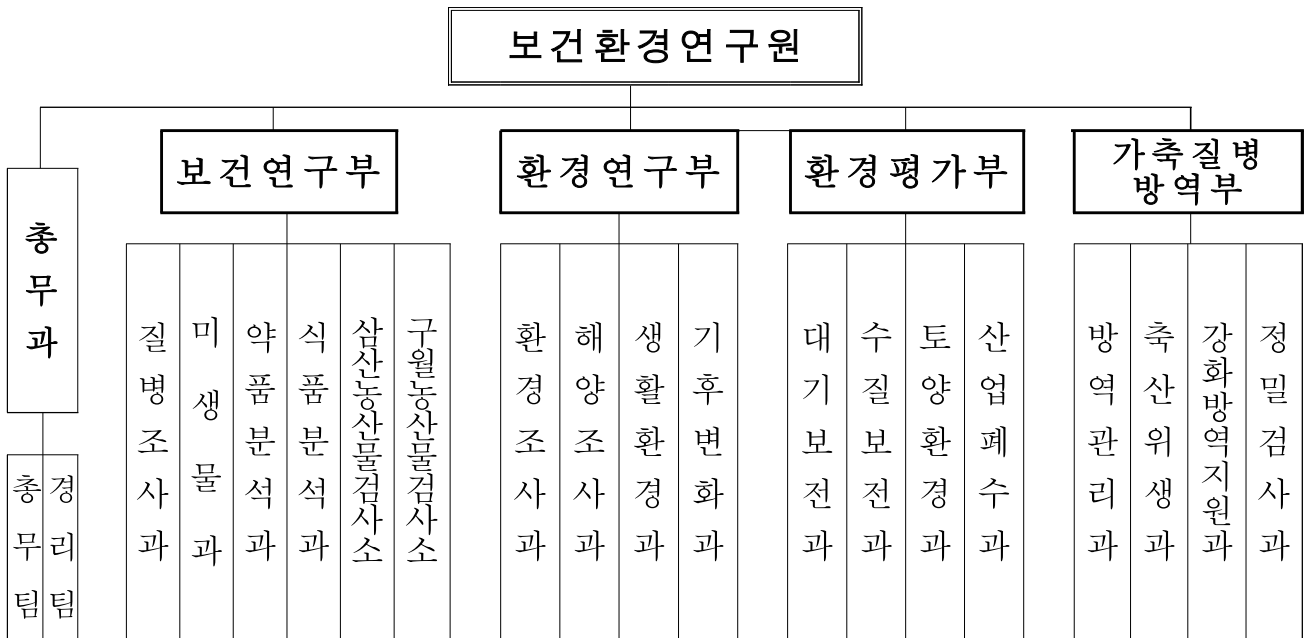
1 일반현황

기 구 : 1課 4部(16科, 2所)

인력(정/현원) : 143/133명(연구직 : 108/98명, 일반직 : 35/35명)

조직표

(‘16. 12. 현재)



예산

(단위 : 백만원)

구 분	2016년	2017년	내역			
			인건비	물건비	사업예산	기타
보건환경연구원	17,085	19,760	9,555	3,089	7,020	96

* 사업예산 : 연구개발비(207), 304(경상이전)~800(예비비 및 기타)

② 주요 현황 및 통계

□ 주요 감염병 검사 현황

(단위 : 건)

구분	계	법정감염병 진단	병원체 감시	식품매개 질환 진단	감염병 매개체 감시
검사건수	20,307	7,794	1,734	8,597	2,182
양성건수	3,395	1,707	907	781	-
양성율(%)	16.7	21.9	52.3	9.1	-

□ 식의약품 등 검사현황

(단위 : 건)

구분	계	식품등	의약품등	농·수산물
검사건수	9,677	4,370	508	4,799
부적합건수	78	12	23	43
부적율(%)	0.8	0.3	4.5	0.9

□ 환경오염 배출시설 검사현황

(단위 : 건)

구분	계	대기	악취	소음·진동	폐수·방류수
검사건수	4,398	257	856	1,908	1,377
부적합건수	181	2	44	3	132
부적율(%)	4.1	0.8	5.1	0.2	10.4

□ 도축검사 현황

(단위 : 두/수)

구분	소				돼지	산양	닭
	계	韓牛(%)	肉牛(%)	乳牛(%)			
두수	11,509 (100.0)	2,524 (21.9)	6,345 (55.2)	2,640 (22.9)	318,146	190	6,870,672

※ 도축장 3개소[삼성식품, 백령도축장, 인천식품(닭 도축장)]

II. 2016년 성과와 평가

1] 주요성과

□ 국내·외 감염병발생 차단을 위한 신속진단시스템 구축

- 신종 해외유입 감염병에 대한 신속진단 및 매개체 감시로 확산방지
 - ※ 지카바이러스감염증 등 185건 검사
- 기후변화거점센터 및 실시간모기발생정보시스템 구축 운영
 - ※ 군·구 방역담당자들에게 모기발생 실시간 정보 제공 시스템 전국 최초 구현
 - ※ 모기 개체수 80.5% 감소, 말라리아환자 감소(전국 0.3% 증가, 인천 21.5% 감소)
 - ※ 전국 최초 DMS 시스템구축으로 지방공무원 정책연구 경진대회에서 수상
- 시민 맞춤형 기획연구를 통한 예방관리 정책 수립 기여
 - ※ A형간염 항체 미보유 취약연령층 (만 15~35세) 확인으로 홍보, 중앙부처 정책제안
 - ※ 잠복결핵검사 강화 ('14년 950건 → '15년 2,753건 → '16년 7,027건)

□ 먹거리안전을 위한 검사 강화

- 국민다소비식품 집중검사로 부정·불량식품 유통 차단
 - ※ 통계적 개념의 미생물 기준규격 확대 적용 및 부적합제품(9건) 회수조치
 - ※ 건강기능식품 안전관리 강화 ('15년 121건 → '16년 295건)
- 식중독 예방관리 분야 3년연속 최우수기관 선정(식품의약품안전처)
- 농수산물 안전관리 강화
 - ※ 로컬푸드 등 지역생산 농산물 및 전통시장 수산물 안전성검사 실시
 - ※ 안전한 수산물 유통을 위한 항생물질 검사 확대(6종→ 45종)
- 축산물 중 잔류 유해물질 및 한우확인검사 등 부정 축산물 차단
 - ※ 동물약품, 농약 등 143종 1,538건, 축산가공품 1,439건, 한우고기 193건 검사

□ 현장중심의 적극적인 대 시민 환경 행정서비스 제공

- 환경주권 선포 관련 연구원 역할 강화
 - ※ 「2,020 미세먼지 저감 종합대책」 추진사업
 - ※ 약취 취약지역 관리 강화(송도 환경기초시설, 검단일반산업단지 등)
- 환경분야 집단민원의 적극적인 해결을 위한 현장 검사 강화
- 삶의 질 향상을 위한 환경오염도 검사 강화
 - ※ 수도권매립지 및 수인선 등 지하역사 실내공기질 조사(163건)

□ 미세먼지 등 대기오염측정망 구축

- 2016년 미세먼지(PM10, PM2.5) 측정장비 5대 교체 완료(하반기 국비 확보)
 - ※ 노후 장비 교체 및 정도관리시스템 추진에 따른 측정자료의 신뢰도 향상
- 2017년 대기오염측정망 구축(국비 확보)
 - ※ 노후 대기오염측정소 5개소 전면교체 및 초미세먼지 측정기 7개소 신설·교체

□ 수요자 중심의 맞춤형 가축방역 관리대책 추진

- 결핵병, 브루셀라병 등 조기 색출로 발생 감소
 - ※ 우결핵병 : '15년(65두) → '16년(2두), 시슴결핵병('11년)·소브루셀라병('14년) 이후 비발생
- 닭·오리 도축장 도축검사(공영화) 제도 정착
 - ※ 도축검사(6,766,152건), 방역점검 등으로 고병원성 AI 등 악성가축전염병 전파 차단
- 2016년 지방자치단체 가축방역 시책 평가 특·광역시 중 우수 기관 선정

□ 국내외 협업체계 구축 및 분석능력 제고

- 역량강화를 위한 업무협약(MOU) 체결
 - ※ 국제교류 : 천진시 질병예방관리센터, 천진대학교
 - ※ 보건(가천대길병원 등 4개), 환경(기상청 등 5개), 가축방역(수의사회 등 2개)
- 연구분야 분석능력 평가를 통한 신뢰성 확보
 - ※ 감염병분야 : 메르스 등 22종 외부정도평가 완료(적합)
 - ※ 식의약 및 축산분야 : 식품 등 4개 분야 14개 항목 시험·검사능력 평가(양호)
 - ※ 환경분야 : 먹는물 등 8개 분야 66개 항목 숙련도시험(적합)

□ 예산절감 및 세수확보로 재정 건전화에 기여

- 타기관 장비 관리전환으로 잔류농약 등 분석업무 활용 (190,000천원)
 - ※ 상수도사업본부 가스크로마토그래프 3대 (180,000천원)
 - ※ APG 청산단 무정전전원장치 1대 (10,000천원)
- 불용장비 부품 재활용으로 노후장비 수리 사용 (56,500천원)
- 도축검사 수수료 징수 세외수입 확보 (40,565천원)

2 평가 및 개선방향

□ 평가

- 지역내 발생하는 신규 및 유행가능 질병에 대한 진단체계 구축
 - ※ 신속한 진단을 통한 감염병 발생 확산 방지로 시민 불안 해소
- 감염병 분야 민·관·군 다자간 협업체계구축 및 학술교류
 - ※ 국군의무시령부, 가천대길병원, 대학 등 유관기관과의 협업으로 현안 문제 해결능력 배양
 - ※ 국제학술교류를 통하여 연구원 역량강화
- 섬 지역 대기환경 및 해양생태 건강성 평가로 친환경적인 가치 발굴
 - ※ 인천 7개 섬의 생태적 가치 발굴 및 홍보(11회)를 통한 관광활성화에 기여
- 생활환경 주변의 악취, 소음 진동, 실내공기 등 시민 활동공간에 대한 검사 확대 실시
 - ※ 쾌적한 환경 조성으로 시민 삶의 질 향상
- 천진시 천진대학교와 환경분야 업무협약 및 국제학술교류 추진
 - ※ 중국발 황사, 미세먼지 자료 공유 및 국제학술교류를 통한 대처방안 수립에 기여
- 가축방역 취약부분 집중예찰 및 방역지원 강화
 - ※ 고병원성 AI, 브루셀라병, 사슴결핵 및 돼지열병 등 비발생 유지

□ 개선방향

- 감염병과 식·의약 분야 전담부서의 분리 운영으로 전문성 강화 및 효율적 대응체계 마련 (보건연구부 ⇒ 질병연구부 + 식약연구부)
- 『실시간모기발생정보모니터링시스템』의 결과 신뢰도 향상을 위한 보완
 - ※ 설치지역별 대표성 문제를 개선하기 위한 DMS 추가설치 필요
- 인천지역에 고농도의 초미세먼지 발생 시 대처방안 확립
 - ※ 측정결과의 신뢰도 향상을 위한 미세먼지 정도관리시스템 구축
 - ※ 신속한 미세먼지 경보 전파를 위한 대기오염 상황실 운영
- 섬 지역 환경성 조사의 지속 추진 ('17년 자월도 등 2개 섬 실시)
- 시민중심의 생활밀착형 환경민원의 신속한 대응과 조치
 - ※ 다수 민원해결을 위한 연구·조사사업 발굴로 대 시민 만족도 향상
 - ※ 환경에 민감한 어린이들을 위한 어린이활동공간과 다중이용시설에 대한 검사 확대
- 가축질병 발생 최소화 및 비발생 유지
 - ※ 거래가축에 대한 검사의무화 및 검사증명서 휴대명령제도 시행(2016.11.21.)

Ⅲ. 주요 현안(쟁점)과제 추진상황

- ① 감염병 진단체계 확립을 통한 선제적대응
- ② 재난형 신종감염병 예방을 위한 학술교류
- ③ 인천 아름다운 섬가치 창조를 위한 환경성조사
- ④ 조류인플루엔자 및 구제역 특별방역추진

1

감염병 진단체계 확립을 통한 선제적 대응

◇ 과거대비 감염병 발생 총량 및 규모는 감소하였지만, 감염병에 영향을 받는 사회경제적 규모 확대로 파급영향은 증가

□ 현 황

- 지카바이러스 등 신종·해외유입 감염병의 지속적 발생
- 인천의 높은 A형간염 발생률 및 국내 결핵환자 증가 등 재출현 감염병으로 인한 사회적 부담 증가

□ 그동안 추진상황

- 신종 감염병에 대한 신속 진단체계 구축
 - 지카바이러스(151건, 양성 2건), 뎅기열(30건, 양성 5건), 치쿤구니아열(4건, 음성)
 - 지카환자 발생주변 2개 지역 매개모기 병원체 확인(음성)
- 인천시민 잠재질환조사로 취약계층 확인
 - A형간염 항체 미보유 취약연령층 (만 15~35세) 확인
 - 잠복결핵 7,027건 검사 1,558건 양성(복지시설 및 산후조리원 종사자의 높은 양성률 확인)
- 시민 맞춤형 기획연구로 예방 홍보 및 관리정책 제시
 - 예방리플렛 및 포스터 제작(1,300부)과 교육청, 학교, 보건소, 도서관 등 배포
 - 보건복지부, 질병관리본부에 A형간염 예방 정책 제안

□ 향후계획

- 보건분야 진단전문 대응부서의 조직 강화 및 체계화
 - 전문 진단인력 및 감염병 전문가 양성을 위한 조직적 근간 확립
- 지역특성을 반영한 감염병에 대한 지속적인 모니터링 및 대응체계 가동
- 글로벌 보건안보 위협으로 급부상한 항생제 내성균 실험실 감시
- 감염병 감시체계 강화를 통한 질병의 예측, 추세확인 및 문제발견

◇ 메르스, 지카바이러스 등 최근 신종 감염병의 전파로 감염병 매개체 관련 정보 공유 및 연구 인력의 국제역량 강화

□ 현 황

- 사업기간 : 2016년 1월 ~ 12월
 - 천진시 질병예방관리센터와 감염병 및 매개체 국제학술교류회

□ 그동안 추진상황

- 다자간 협업체계구축
 - 가천대길병원과 MOU체결(2016. 2.22)
 - * 감염병 예방을 위한 공동대응 및 국제학술교류 기술자문
 - 천진시 질병예방관리센터와 MOU체결(2016. 5.17)
 - * 정기적인 학술교류 추진협의 및 보건연구 분야의 발전 증진
- 국제학술교류(천진시 질병예방센터)
 - 메르스 대응 체계 및 발생현황 등 학술교류 5편(2016. 5.18)
 - 한·중 좌담회(2016.5.19)
 - * 신종감염병 발생시 대처방안에 대한 질의응답 및 토론
- 국제학술교류 보고회 및 향후 발전방향 토의(2016. 7.29)
 - 국제학술교류회 내용발표 및 2017년 2회 학술교류 주제선정
- 천진시 질병예방관리센터에 연구원 논문집(초록) 송부
 - 공동연구사업 발체를 위한 57편 송부(2016. 9.27.)
- 공동연구 제안(협의중)
 - 기후변화 매개체에 대한 유전적 다형성 조사

□ 향후계획

- 제2회 국제학술교류회 인천시 개최 예정(2017. 5. 8. ~ 5.11)

- ◇ 인천 섬 지역에 대한 환경성 조사로 친환경적 섬의 가치 재발견
- ◇ 「섬 프로젝트 추진」 지원 및 홍보를 통해 관광 활성화에 기여

□ 현 황

- 사업대상 : 백령도 등 7개 섬
 - 대기환경조사(6) : 백령도, 덕적도, 굴업도, 선재도, 신도, 석모도
 - 해양환경조사(2) : 덕적도, 대이작도
- 사업내용
 - 미세먼지(PM10, PM2.5), 휘발성유기화합물질 농도 및 성분 조사
 - 먼지 입경별 농도 변화 및 지역적 분포(먼지지도) 조사
 - 해양 수질조사를 통한 수질등급(WQI) 및 청정도 평가
 - 바이오 모니터링을 통한 해양생태 건강도 평가

□ 그동안 추진상황

- 백령도 등 6개 섬지역 대기환경 조사(334건)
 - 도심지역 대비 섬 지역의 미세먼지(PM10), 초미세먼지(PM2.5) 농도는 각각 평균 23%, 35% 정도 낮은 수준
 - 휘발성유기화합물질(VOCs)의 평균농도는 16.7ppb로 도심지 대비 평균 1.6배 낮음
- 덕적도 등 2개 섬지역 해양환경 조사(204건)
 - 해양수질은 전항목 '매우 좋음', 갯벌 건강성은 '매우 우수' 판정
 - 해수욕장 등 섬 지역 해양수질 I등급 수준의 청정해역 확인
 - 생물종 다양성 및 오염되지 않은 생물 서식환경 확인
- 조사 결과 언론 보도 및 홍보(신문보도 등 11회)

□ 향후계획

- 2017년도 인천 섬 2개소(무의도, 자월도)의 해양수질 및 해양생태 조사 추가 실시

- ◇ 고병원성 AI 전국 발생에 따른 차단방역 추진으로 관내 유입 방지
- ◇ 동절기 특별방역대책 기간 동안 사전예방을 위한 방역조치 집중
- ◇ 구제역 항체 형성률 조사 및 AI 상시예찰 추진으로 질병 조기 검색

□ 현 황

○ 전국 발생 현황

- 구제역('16.1.11.~3.29.) : 전북(김제, 고창), 충남(공주, 천안, 논산, 홍성) 21건 발생

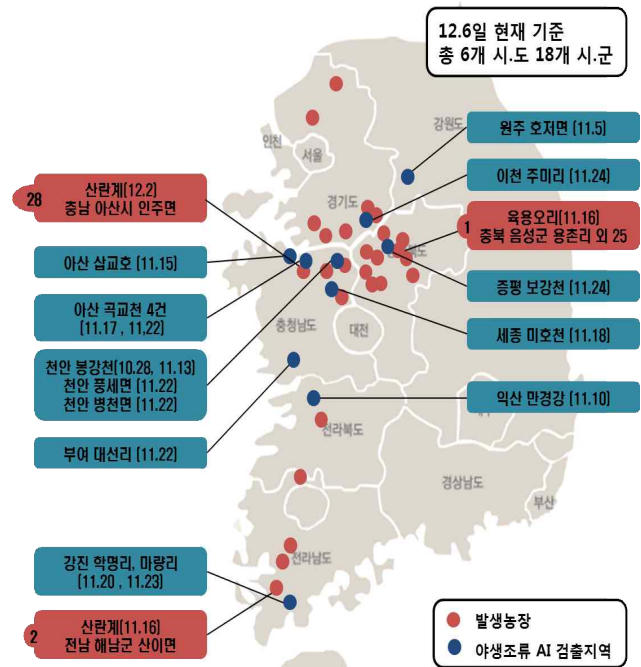
* 인천 : 2015. 3월 강화군 화도면 양돈농가 2개소 발생

- 고병원성 AI('16.11.16.~12.6.현재)

: 전남(해남, 무안, 나주, 장성), 충북(음성, 청주, 진천, 괴산), 경기(양주, 포천, 안성, 이천, 평택, 화성), 전북(김제), 충남(아산, 천안), 세종(전동) 28건 발생

* 인천 : 비발생(2014. 옹진군 영흥면 야생조류 1건 검출)

* 가축질병 위기경보 단계 : 구제역(관심), AI(경계)



□ 그동안 추진상황

○ 특별방역상황실 설치·운영

- 시, 군·구 등 유관기관 24시간

비상연락체계 유지('15.10월~'16.6월/ '16.10월~'17.5월)

- 지역예찰협의회 개최(3회) : 유관기관, 구제역 및 HPAI 방역대책 협의

- 시·군·구 합동 가상방역훈련(CPX) 실시(2016.11.16.)

○ 고병원성 AI 방역추진

- 소독약품(생석회, 하라솔 등) 긴급 지원 : 강화군 등 7개 군·구 19,795kg

- 축산농가, 도축장, 철새 출몰지 등 방역취약 지역 소독 지원 : 612회, 2,868건

* 1일 1회 → 2회로 확대

- 오리 및 기타 가금류 AI 일제검사(42개 농장) 실시('16년 5월~6월)
- 일시이동중지(Standstill, 농식품부) 발령에 따른 제외대상 이동승인 발급 : 134건
 - * 1차(11.19.~11.20, 36시간), 2차(11.25.~11.27, 48시간)
 - * 대상 : 사료운반 차량, 닭도축장 근무자 및 출입차량 등
- AI 상시예찰 검사 : 3,441건(야생조류, 육용오리, 전통시장 유통 가금류 등)

○ 구제역 방역추진

- 구제역 중점관리농가 지정 및 강화군 양돈농가 특별점검('16.3.21.~ 4.6.)
 - * 항체 미달 3농가에 대해 백신 추가 접종 및 지도
 - * 중점관리 농가 10개소 점검 결과 위반사항 없음
- 양돈농가 구제역 백신 일제 검사
 - * 상반기('16.3.16. ~ 4.15.) : 52농가 750두
 - * 하반기('16.11.14. ~ 12.7.) : 38농가 580두
- 구제역 혈청 검사 : 9,799건(소, 돼지 등 우제류)

□ **문제점(쟁점사항)**

- 국내 고병원성 AI(H5N6) 발생 확산에 따른 관내 유입 우려
 - 야생조류 및 축산차량 이동 등에 따른 감염
- 구제역 항체 형성율(돼지) 개선
 - 돼지 농가 항체 형성율 개선을 위해 백신 접종 방법 지도 및 홍보
 - 축종별 유효 백신 개발 필요

□ **향후계획**

- 고병원성 AI 청정유지 및 발생 방지를 위한 상시예찰 모니터링 검사 확대
 - (기존) 2,274건 → (확대) 2,434건(가든형식당 추가)
- 상황실 운영 등 AI 및 구제역 특별방역대책 지속 추진

IV. 2017년 정책여건과 목표

1] 여건과 전망

□ 2017년 정책여건과 전망

- 전세계 동시·대규모 감염병 발생으로 조직적이고 체계화된 대응시스템 구축 필요
⇒ 지자체 차원의 감염병 대응 전담체계 구축(조기발견-초동대처-후속관리)
- 식품에 대한 무분별한 언론보도로 소비자 불안감 팽배에 따른 정확한 정보제공 필요
⇒ 소비자 불신식품에 대한 집중관리로 먹거리 불안 해소
- 환경주권 선포에 따른 쾌적하고 안전한 생활환경 조성
⇒ 시민의 환경권 회복을 위한 실천 과제 발굴 및 후속대책 추진
- 2020 미세먼지 저감 종합대책의 세부추진 과제 수립 필요
⇒ 영흥화력발전소 등 다량 대기오염물질 배출사업장 검사 강화
⇒ 중국발 황사 및 미세먼지에 대한 적극 대처로 시민 불안감 해소
- 시민의 여가활동 증가로 깨끗한 자연생태도시에 대한 관심 고조
⇒ 환경오염물질 배출에 대한 선도적 대처로 친환경도시 이미지 구축
⇒ 산업활동과 「시민의 삶의 질」 향상이 조화롭게 이루어지는 환경도시 조성
- 국·내외 재난형가축전염병 발생이 지속되고 있는 등 위험요인 상재
※ 구제역 : 아시아 35개국(OIE, '16.11.11.), 국내 21건 발생('16.1.11.~'16.3.29.)
※ 고병원성 AI : 아시아 18개국(OIE, '16.11.11.), 국내 28건 발생('16.11.16.~'16.12.6.현재)
⇒ 관내 가축전염병 유입 방지를 위한 강도 높은 상시방역체계 유지

2 정책목표

건강한 시민·쾌적한 도시 조성으로 행복한 인천

시민건강 보호 및 안전한 먹거리 제공

- 1 질병 원인체 신속진단으로 감염병 확산 방지
- 2 기후변화에 따른 감염병 매개체 감시강화
- 3 식·의약품 안전성 강화
- 4 농·수산물 유해물질 안전관리

쾌적한 생활환경 조성

- 1 대기환경 실태 조사
- 2 해양·하천 환경조사
- 3 악취·실내공기질 조사
- 4 기후대기시스템 운영
- 5 먹는물 수질검사
- 6 토양환경 조사
- 7 환경오염 배출시설 검사

잘사는 축산농가 건강한 시민

- 1 구제역 및 고병원성 AI 발생 방지
- 2 인수공통감염병 관리 철저
- 3 맞춤형 방역서비스 제공
- 4 안전한 축산식품 공급

3] 주요사업별 지표

□ 총괄표

(단위 : 백만원)

시정 방침	주요 전략	추진사업명(주요과제)	신규 /계속	사업기간	총사업비 (국비포함)	비고
풍 요 로 운 시 민 의 삶	시민건강 보호 및 안전한 먹거리 제공	- 법정감염병 예방 및 진단	계속	2017.1.1-12.31	822	질병관리본부 식약처
		- 질병 예방	계속	2017.1.1-12.31	665	식약처
		- 식·의약품 안전성 강화	계속	2017.1.1-12.31	658	식약처
		- 농·수산물 안전 관리	계속	2017.1.1-12.31	991	-
		4개 시책	사업비 계		3,136	
	자연과 공생하는 녹색도시	- 대기환경 실태 조사	계속	2017.1.1-12.31	1,886	-
		- 해양·하천 환경조사	계속	2017.1.1-12.31	334	-
		- 악취·실내 공기질 조사	계속	2017.1.1-12.31	240	-
		- 기후대기시스템 운영	계속	2017.1.1-12.31	286	-
		4개 시책	사업비 계		2,746	
	생활환경 및 배출 시설관리로 삶의 질 향상	- 먹는물 안전성 확보	계속	2017.1.1.-12.31.	443	-
		- 토양환경 조사	계속	2017.1.1.-12.31.	285	-
		- 환경오염 배출시설 검사	계속	2017.1.1.-12.31.	569	
		3개 시책	사업비 계		1,297	
	잘사는 축산농가 건강한 시민	- 가축전염병 발생 방지	계속	2017.1.1-12.31	378	농식품부
		- 맞춤형방역서비스 제공	계속	2017.1.1-12.31	215	농식품부
- 안전한 축산식품 공급		계속	2017.1.1-12.31	544	농식품부 식 약 처	
3개 시책		사업비 계		1,137		

□ 세부지표

추진사업 (주요과제)	지 표	단위	2016	2017	2020
법정감염병 예방 및 진단	○ 법정 감염병 진단 및 조사	건	4,850	4,850	4,850
	○ 감염병 병원체 감시	건	1,300	1,300	1,300
	○ 식중독 예방 및 진단	건	2,520	2,520	2,520
질병 예방	○ 식품미생물 검사	건	4,620	4,620	4,620
	○ 감염병 매개체 감시	건	1,500	1,500	1,500
	○ 기후변화 거점센터운영	건	320	320	320
식·의약품 안전성 강화	○ 유통의약품 검사	건	620	570	570
	○ 유통식품 등 검사	건	4,450	4,450	4,450
	○ 식품의 기준 규격 재평가	건	80	100	100
농·수산물 안전관리	○ 농산물 잔류농약 검사	건	4,000	4,000	4,000
	○ 농·수산물의 방사능 검사	건	250	600	800
	○ 농·수산물의 중금속 등 유해물질 검사	건	250	250	250
대기환경 실태 조사	○ 대기측정망 운영	건	5,800	5,800	5,800
	○ 대기오염 예보제 운영	건	300	300	300
	○ 대기환경실태 조사	건	1,818	1,000	1,500
해양·하천 환경조사	○ 수질측정망 운영	건	310	310	310
	○ 연안해양환경조사	건	1,594	1,546	1,546
	○ 하천환경조사	건	1,196	1,244	1,244
악취·실내 공기질 조사	○ 악취오염도 및 비산석면 조사	건	1,046	900	900
	○ 실내공기질 조사	건	410	200	200
기후대기시스템 운영	○ 기후대기시스템 운영	건	800	800	800
	○ 대기유해물질 조사	건	240	240	240

추진사업 (주요과제)	지 표	단위	2016	2017	2020
먹는물 안전성 확보	○ 먹는물 수질검사	건	4,200	4,200	4,200
	○ 약수터 수질검사	건	600	400	400
	○ 민방위 비상급수 수질검사	건	200	200	200
	○ 다중이용시설 수질검사 및 기타	건	600	1,100	1,100
토양환경조사	○ 토양오염도 검사	건	124	120	120
	○ 폐기물 검사	건	100	100	100
	○ 골프장 농약잔류량 조사	건	176	180	180
	○ 환경 유해성 검사	건	600	900	900
환경오염 배출시설 검사	○ 대기오염도 검사	건	270	400	400
	○ 악취오염도 검사	건	950	900	900
	○ 소음·진동 검사 및 기타	건	1,280	1,200	1,200
	○ 폐수오염도 검사	건	800	800	800
	○ 환경기초시설 수질검사	건	400	400	400
	○ 방류수 검사 및 기타	건	100	100	100
가축전염병 발생 방지	○ 특별방역대책상황실 설치·운영	개소	1	1	1
	○ 인수공통감염병 검진·검색	건(회)	23,424	23,500	23,500
	○ 가축혈청검사 및 병성감정	건(회)	22,507	22,500	22,500
맞춤형 방역 서비스 제공	○ 돼지 및 가금 모니터링 검사	개소	17	17	17
	○ 축종별 대민지원 방역 서비스	건	39,047	39,100	39,100
	○ 반추동물 조사료 품질검사	건	125	80	80
안전한 축산 식품 공급	○ 도축검사 및 식육 위해물질검사	건	7,045,407	7,046,728	7,046,800
	○ 유통 축산식품의 안전성 검사	건	1,695	1,791	1,800
	○ 한국가축위생학회 발표대회	건	0	1	0

V . 2017년 주요업무 추진계획

보건 연구부

- ① 감염병 위기 대응 시스템 구축을 통한 역량 강화
- ② 먹튀 불안요인 집중조사 및 건강한 먹튀 연구

1

감염병 대응 시스템 구축을 통한 역량 강화

- ◇ 감염병에 대한 최신 진단기법 구축으로 지역거점센터로서의 역량 강화
- ◇ 아열대 기후화 진행에 따른 매개체 생육환경 변화로 관련 감염병 감시활동 필요성 증가

□ 감염병 진단 지역거점센터 운영

- 지역 내 발생하는 모든 감염병에 대응하는 지역거점센터로서의 역할수행
- 신속진단 장비 확충 및 전문인력 보강으로 진단능력 향상
 - 진단장비 '16년 84,640천원 → '17년 253,000천원, 인력 13명 → 17명

□ 방역체계와 연계한 감염병 매개체 감시

- GIS기반 모기발생정보를 통한 집중방제구역 선정 및 정부3.0구현
- 모기, 진드기 등 감염병 매개체 및 병원체 조사를 통한 사전모니터링
 - 공항주변, 시민휴식공간, 도서지역 및 인구밀집지역 등
 - * 모기 20개소 390회, 진드기 8개소 10회
 - 결과 환류를 통한 지역내 방역체계 가동 및 대시민 홍보

□ 식중독 발생 저감을 위한 병원체 기원 추적조사(신규)

- 집단식중독 주요 원인식품(신선야채)의 오염 원인조사
 - 유통농산물 500건, 재배지토양 100건, 축산분뇨 100건
- 오염원 확인을 통한 개선유도 및 식중독 위험요인 저감방안 마련

□ 연구역량 강화를 위한 유관기관 상호교류

- 천진시 질병예방관리센터와 국제학술교류(2017. 5.8. ~ 5.11.)
 - 신종감염병 발생 시 국가 간 공동대응방안 논의
 - 선진화된 보건관리시스템 마련을 위한 양국 간 공조
- 관내 의료기관과 협력체계구축으로 감염병 위기대응 수준 제고

- ◇ 수입식품 증가에 따른 유해물질검사 강화로 불안감을 해소하고 농·수산물의 생산·유통단계 위해요인 사전제거
- ◇ 인천특산물(순무, 새우 등)을 활용한 고부가가치 제품 개발

□ 언론보도를 통한 사회적 이슈 식품 집중검사

- 부적합 이력제품 및 재래시장 등 위생취약지역 식품에 대한 검사 강화
- 언론 등 사회적 문제 식품에 대한 즉각 대처 및 정확한 정보전달
 - 중국산 쓰레기 마늘, 생과일 주스의 배신 등(먹거리X파일)
- 식품의 고유 원료 외 유사물질 혼입 여부 및 의도적 중량 변조행위 등 소비자 불신식품에 대한 모니터링

□ 건강기능식품 사후관리 강화

- 질병 예방 등에 효과가 있는 것처럼 허위·과대광고 제품(뿔다방 등 판매)에 대해 특사경과 연계하여 집중 조사
- 정당하지 않은 방법으로 제조한 비만치료제 유사물질 등 부정유해물질 검사

□ 농·수산물의 위해요인 사전 예방

- 안전한 농산물 유통을 위한 잔류농약 검사 항목 확대 실시
 - '15년 (213종) → '16년 (280종) → '17년 (330종)
- 품질인증, 학교급식 및 영양지원 농산물 안전성 검사(100건)
- 수산물 중 방사능 및 항생물질 검사 강화(600건)

□ 인천지역 특산물을 활용한 건강한 먹거리 연구(신규)

- 순무김치의 기능성(항산화력) 강화 연구
- 무항생제 수산물 생산 가능성 연구
 - 강화 양식새우에 천연물 항생제 대체재 적용(수산사무소 협조)
 - * '16년 참조기에 천연물 항생제 대체재 현장 적용 실험 완료(수산자원연구소 공동연구)

환경연구·평가부

- ① 「2020 미세먼지 저감 종합대책」 추진
- ② 삶의 질 향상을 위한 환경오염도 조사
- ③ 환경분야 연구역량 및 홍보 강화

1

「2020 미세먼지 저감 종합대책」 추진

- ◇ 대기오염물질 측정 강화를 통한 미세먼지 저감 시책의 효과적 추진
- ◇ 대기질 종합개선을 통한 시민 체감환경 및 환경주권 회복

□ 대기오염측정망 운영

- 노후 미세먼지 측정장비 전면 교체
 - 2016년 미세먼지측정장비 5대 교체(추경 국비 추가 확보)
 - 2017년 대기오염측정소 5개소 및 초미세먼지측정기 7대 신설·교체
 - * 국비 확보액 : '16년 160,000천원 → '17년 480,000천원 증가(300%)
- 미세먼지 정도관리시스템 구축을 통한 자동측정기 정도관리 추진

□ 미세먼지 저감을 위한 조사·연구사업 강화

- 미세먼지 저감 시책의 기초자료 제공을 위한 연구사업 추진(신규)
 - 인천 주요지역의 미세먼지 오염원 평가 1,866건
 - * 대기오염배출량 산정 및 미세먼지 발생원별 오염원 평가
 - 직화구이에 의한 실내공기 오염물질 특성 평가 140건
 - * 시민의 건강보호를 위한 직화구이 시 발생하는 유해오염물질 파악
- 민원의 현장해결을 위한 노후 대기이동측정차량(400,000천원) 교체
 - 사월마을 등 집단민원 발생 및 환경오염 우심지역 현장 검사 확대
- 비산먼지 저감을 위한 도로 재비산 먼지 검사 통합·조정
 - 도로 재비산 먼지 다량발생 우심지역 중심으로 개편

□ 대기오염 예·경보제 운영

- 오존(O₃) 예보제 운영 확대
 - 오존발생 가능성이 높은 하절기(4~10월)에 전일 및 당일 예보
- 미세먼지(PM₁₀, PM_{2.5}), 오존(O₃) 경보제 운영 지원
 - 미세먼지, 오존 등 대기오염물질에 대한 상시감시 및 상황실 운영
- 환경정보의 신속 전파를 위한 노후 환경전광판(서구청) 교체

- ◇ 시민 다중이용시설에 대한 환경 개선 및 쾌적한 생활환경 조성
- ◇ 다수 민원 해결을 위한 연구·조사사업 추진으로 대시민 만족도 향상

□ 인천 도시철도 2호선 지상구간 소음도 실태 조사

- 인천 도시철도 2호선의 지상구간의 소음도 실측 400건
 - 검단오류지역 등 5개 지역 현장 답사 후 소음피해 예상 지역 선정
- 지형적, 시간적, 공간적 요소를 고려한 대표지점의 소음도 수준 평가 및 분석
- 타지역 철도 소음과 비교 분석으로 인천의 철도소음 수준 평가

□ 인천 도시철도 1호선 지하역사 등 실내공기질 조사

- 시민 건강보호를 위한 지하 공간 실내 공기질 점검 강화
 - 밀폐된 좁은 공간에 다수 이용객이 밀집되어 공기오염 심화 예상
 - * 실내 공기질 관리 실태조사 : 지하역사 27개소 유지기준 점검
 - * 차량 내 공기오염 현황조사 : 출발지 → 종점까지 권고기준 점검

□ 물놀이형 수경시설 최적 관리방안 제시

- 오염에 취약한 수경시설의 관리 강화
 - 외부 설치로 병원성 미생물 등에 대한 수질오염 650건 조사
 - 관리대상 확대 및 신고 의무화(공공시설에서 민간시설 추가)
- 수경시설의 수질향상 및 최적운영을 위한 표준관리방안 제시
 - 어린이 등 이용객이 많은 시설의 집중조사 및 월 2회 정기조사
 - 가동시간에 따른 수질변화와 병원성 미생물의 소독효율 조사

□ 공원 및 체육시설의 바닥재 시설개선을 위한 안전성 조사

- 시민의 선호 및 유지관리 용이로 우레탄트랙 및 인조잔디 설치 증가
 - 최근 중금속 등 유해물질 검출관련 불안감 증대
- 관내 공공시설 바닥재의 유해물질 함유량 실태 500건 조사
- 주요 유해물질 및 함유 특성 파악으로 관리방안 강구 및 시설개선 유도
 - 시민 이용시설에 대한 적정관리로 시민의 안전성 확보

- ◇ 국·내외 관련기관 협업 및 정도관리 강화로 국제적 적합성 기반 구축
- ◇ 적극적인 시정홍보를 통한 막연한 환경 불신 해소

□ 연구능력 향상을 위한 국내외 관련기관과의 협업체제 구축

- 천진시 천진대학교와 환경분야 MOU체결
 - 국제학술세미나 개최 및 공동연구 추진(2017년 9월 예정)
- 수도권 보건환경연구원·기상청과 기상보건 융합서비스 MOU체결
 - 건강도시 기반 조성을 위한 기후변화물질 분석 및 기후지도 제작
- 인천대학교(녹색환경과학센터)와 해양환경 연구분야 MOU체결
 - 해양수질 및 해양생태 건강성 평가 확대(무의도, 자월도)
- 시민단체(인천평화복지연대) 연구사업 수행 자문
 - 인천지역 미세먼지 관련 질병발생률 상관관계

□ 환경분야 측정분석 정도관리 강화

- 환경부에서 실시하는 숙련도 평가(외부 정도관리 프로그램) 참여
 - 수질 등 8개 분야 76개 항목 참여
- 국제 공인기관인 ERA에서 시행하는 국제숙련도평가 참여
- 정도관리 운영 등에 관한 규정에 따른 자체 내부정도관리 평가 실시
- 시험장비에 대한 공인된 신뢰도 확보를 위해 한국산업기술시험원에서 교정
- 관내·외 측정대행업소 정도관리 현장평가

□ 시정 홍보 및 환경분야 멘토링제 확대

- 적극적인 시정 홍보 추진
 - 환경분야 실적('16년) : 보도자료 36건, 기고문 5건, 인터뷰 2건 등
- 환경아카데미(8회) 및 대학생 현장실습 : 초·중·고, 인천대·재능대

가축질병방역부

- ① 철저한 방역으로 축산업 경쟁력 강화
- ② 안전한 축산물 생산·공급 기반 조성

1

철저한 방역으로 축산업 경쟁력 강화

- ◇ 주요 가축전염병 발생 방지 및 맞춤형 방역 서비스 제공으로 축산업 보호
- ◇ 인수공통감염병 관리를 통한 공중보건 향상

□ 주요 가축전염병 발생 방지

- 인수공통감염병 근절을 위한 검진 강화
 - 결핵병, 브루셀라병 검진·검색(21,150건)
 - * 거래가축 결핵병 검사의무화 및 검사증명서 휴대명령제도 시행('16.11.21.)
- 주요 가축전염병 혈청검사 및 병성감정(19,913건)
 - 농가별 항원·항체검사로 방역상황 점검 및 위험농가 관리
 - 축종별 검사 추진으로 양축농가 질병관리 모니터링

□ 축산농가 맞춤형 방역 서비스 제공

- 농장단위 질병진단 서비스 제공 및 현안질병 중점관리
 - * 돼지소모성질병(10개소) / 가금질병 모니터링(7개소)
 - * 강화지역 246농가 중점관리(구제역, 결핵병, 가금티푸스 등 8개 질병)
- 꿀벌농가 방역지원 및 착유목장 위생관리
 - * 꿀벌농가 질병검사 확대('16년 100건 → '17년 120건)
- 반추동물 조사료 품질검사
 - 조사료 주요성분(조단백질 등 5종), 곰팡이독소(9종) 검사 및 농장 지도
- 방역취약지역 지원 및 농가 자율방역 의식 제고
 - 도서벽지 축산농가 무료진료 및 도축장, 철새도래지 등 소독방제 지원
 - 리후렛, SMS 및 농가 교육 등 방역지도 및 홍보활동 강화

□ 반려(유기)동물 질병관리 지원

- 유기동물 질병 관리를 통한 공중보건 향상 및 동물복지 제고
 - 유기동물 구충, 방역 및 질병 관리 지원 확대를 통한 분양 촉진
 - * 2016년 2,150건 → 2017년 2,200건(고양이범백혈구감소증 검사항목 추가)
- 반려동물 항생제 내성 모니터링 조사(600건) : 항생제 오·남용 방지

- ◇ 축산식품의 체계적인 위생검사로 시민보건 증진 도모
- ◇ 국·내외 수의분야 전문가와 학술교류를 통하여 연구역량 증진

□ 원료축산물 생산단계 위해물질검사 추진

- 도축장(소, 돼지, 닭) 위생관리 강화
 - 도축장 출하가축에 대한 생체·해체검사(7,040,000두/수)
 - * 조류인플루엔자(AI), 구제역, 소해면상뇌증(광우병), 결핵 및 브루셀라병
 - 유통 전 식육 미생물검사(2,220건)
 - 도축단계별 식중독균 오염경로 조사(508건)
 - 도축검사관 교육기회 확대
 - * 2016년 2명 → 2017년 5명(예산확보)
- 식육 중 유해 물질검사 확대(143종)
 - 2016년 3,187건 → 2017년 4,000건

□ 유통 축산물 안전성 향상 및 검사 강화

- 인천지역 생산·유통 축산물에 대한 안전성 강화
 - 축산물 및 축산가공품 검사(민원, 관원 800건)
 - 축산물 소비 성수기인 명절 및 휴가철 집중검사(3회/년)
 - * 市 농축산유통과, 명예축산물위생감시원, 보건환경연구원 합동단속
- 축산물 유통질서 확립 및 소비자 보호
 - 한우확인검사로 둔갑판매 방지(180건)
- 식육·식용란 판매업소 위생실태 조사 확대
 - 2016년 715건 → 2017년 811건

□ 한국가축위생학회 학술발표대회 개최(신규)

- 2017년 인천 세계수의사대회(WVC)와 연계 추진 : 2017. 8.28. ~ 29.
 - 전국 가축방역 및 축산물위생기관과의 학술교류를 통한 정보수집
 - 전 세계에서 발생하고 있는 AI 등 가축전염병에 대한 대응 방안 논의
 - * 농림축산식품부, 시·도가축방역기관, 생산자단체, WVC 참석 내·외국인 등 400여명 참석 예정