

인천의 꿈, 대한민국의 미래

# 2017 주요업무계획

2016. 12.

# 목 차

I. 일반 현황 .....	3
II. 2016년 성과와 평가 .....	7
III. 주요 현안(쟁점)과제 추진상황 .....	15
IV. 2017년 정책여건과 목표 .....	17
V. 주요업무 추진계획 .....	25

# I . 일반현황

---

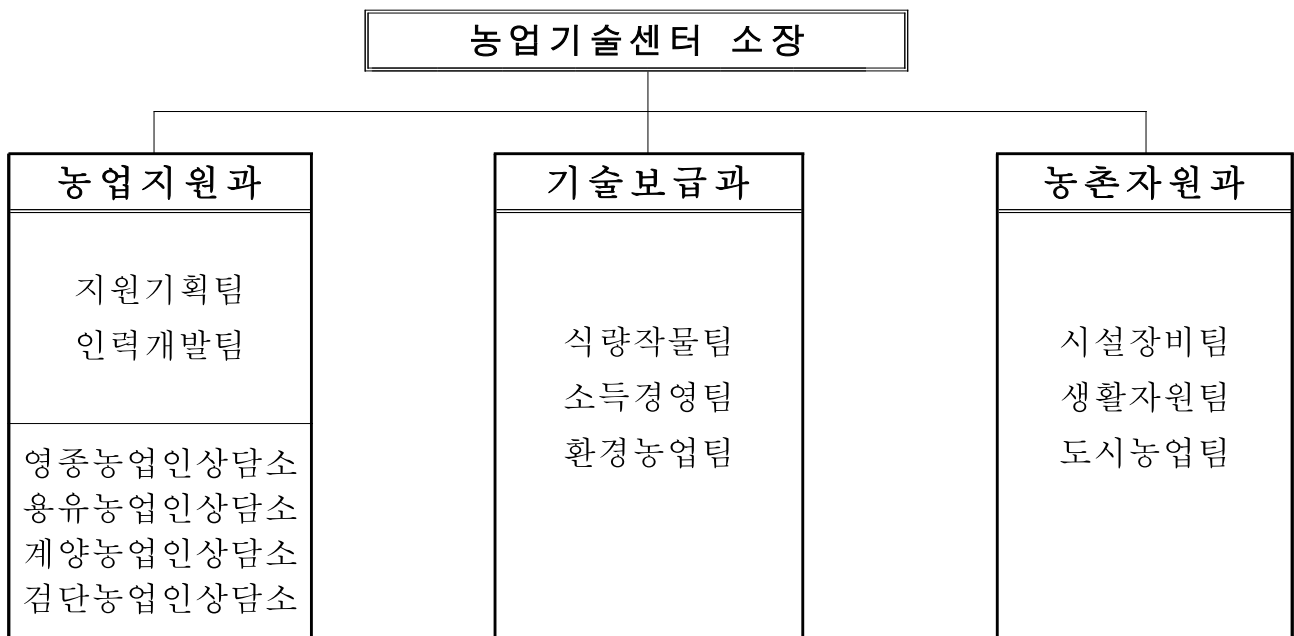
**1] 일반현황**

기 구 : 3과 8담당 4농업인상담소

인력(정/현원) : 30/28명(일반직)

조직표

(’16. 12. 1. 현재)



**예 산**

(단위 : 백만원)

구 분	2016년	2017년	내 역		
			인건비	물건비	사업예산
계	5,800	5,881	2,175	797	2,909
농업지원과	3,108	2,981	2,044	381	556
기술보급과	1,462	1,586	44	74	1,468
농촌자원과	1,230	1,314	87	342	885

## 2 주요 현황 및 통계

### □ 농업현황

#### ○ 농업인구 및 경지면적

(2015년, 단위 : 호, 명, ha)

구 분	농 가	인 구	농 경 지		
			계	논	밭
전 국	1,088,518	2,569,387	1,679,023	908,194	770,829
인 천	13,081	32,454	20,114	13,445	6,669
비율(%)	1.2	1.2	1.2	1.5	0.9

※ 통계청 자료(인천, 강화, 옹진 포함)

#### ○ 가축사육현황

(2015년, 단위 : 호, 두, 수)

구 분	한(육)우		젓 소		돼 지		닭	
	호수	두수	호수	두수	호수	두수	호수	수수
전 국	94,360	2,676,425	5,498	411,342	4,909	10,186,898	3,004	164,130,962
인 천	399	19,230	54	2,535	31	31,353	21	658,400
비율(%)	0.4	0.7	1.0	0.6	0.6	0.3	0.7	0.4

※ 통계청 자료(인천, 강화, 옹진 포함)

#### ○ 주요 농기계 보유현황

(2015년, 단위 : 대)

구 분	경운기	트랙터	이앙기	콤바인	SS기	곡물건조기	관리기
전 국	609,864	277,234	220,204	75,970	50,833	76,859	396,550
인 천	6,869	3,831	2,051	821	434	1,276	5,714
비율(%)	1.1	1.4	1.0	1.1	0.9	1.7	1.4

※ 농림축산식품부 자료(인천, 강화, 옹진 포함)

□ 농업인학습단체 현황

(2015년, 단위 : 명)

구 분	계		농촌지도자		품목별연구회		생활개선회		4-H회	
	회수	회원수	회수	회원수	회수	회원수	회수	회원수	회수	회원수
계	206	9,833	8	1,636	89	3,408	31	1,625	78	3,164
인 천	120	4,813	6	767	48	829	10	720	56	2,497
강 화	60	3,946	1	489	32	2,415	13	494	14	548
용 진	26	1,074	1	380	9	164	8	411	8	119

□ 위원회 현황

위원회명	설치근거	구 성	위원장	기 능	비고
인천광역시 농업산·학 협동심의회	대통령령 제21774호 제2조	20명 (당연직10, 위촉직10)	농업기술 센터소장	농업산·학 협동에 관한 주요시책과 그 운용에 관한 사항을 심의	
인천광역시 농기계 임대사업 운영위원회	인천광역시 농기계임대 사업운영조례 제16조	10명 (당연직2, 위촉직8)	농업기술 센터소장	농기계임대료 등 임대사업 운영에 관한 필요한 사항을 심의	

## **II. 2016년 성과와 평가**

---

## 1] 주요성과

### □ 창조경제실현 융·복합 신기술 보급

#### ○ 지역 농·축산물 명품화 생산 신기술 보급

- 고품질 농산물 안정생산 기술보급
  - 지역활력화작목 기반조성 시범사업 : 2개소 2ha
  - 인천 배 수출 생산단지 시범사업 : 1개소 15ha
- 농산물 생산성 향상을 위한 환경개선
  - 과수 저장 중 생리장해 예측 제어 시스템 보급 시범 : 1개소 1ha
  - 시설하우스 환경개선 시범사업 : 3개소 0.6ha
- 고품질 축산물 생산기술 보급
  - 가축위생관리 향상기술 적용시범 : 1개소(2농가)
  - 스마트폰 활용 축사 환경개선 시범 : 1개소
  - 축사냄새저감 미생물 배양지원 : 1개소

#### ○ 식량작물 생력재배 활성화

- 국내육성신품종 비교전시포 운영 : 2개소 6.4ha
- 고품질 쌀 생산 건조저장 시범 : 4개소, 원적외선곡물건조기 설치(55석이상)
- 비료절감형 벼 재배기술 시범 : 2개소 11ha
- 고구마 품종비교 및 우량묘 보급시범 : 1개소 2ha

#### ○ 농업경영체 경영개선 역량강화

- 작지만 강한 농업 강소농 육성
  - 경영개선 교육 실시 (기본, 심화, 후속, 정보화 교육) : 10회 283명
  - 강소농 현장기술지원 : 6개분야
  - 강소농 현장정밀경영 컨설팅 위탁 : 5농가
- 우수농산물 브랜드화 시범 : 2개소
  - 브랜드네임 및 이미지 개발(2건), 상표 및 서비스표 출원(9건), 포장디자인 및 포장재 개선(16종 129,732매)



## □ 농촌사회와 기후변화 대응 녹색농업기술 실천

### ○ 원예작물 경영비 절감 생력화 기술 보급

- 지중 저수열 이용 냉난방 기술보급 시범 : 1개소 0.1ha
- 첨단 자동화 온실 설치 시범 : 1개소 0.2ha
- 시설원에 노동력 절감 시범 : 1개소 0.3ha

### ○ 친환경 실천 과학영농기술 지원

- 과학영농 기술지원 종합실험실 운영
  - 병해충 조사 및 벼 생육조사 실시 : 8회
  - 병해충 방제 통보 : 5회
- 친환경농업관리실(종합검정실) 운영
  - 주요작물재배지 토양검정 및 기관, 농가의뢰 검정 : 1,087점
  - 쌀·밭농사소득보전직불제 토양검정 : 157점
  - 토양중금속 분석 100점, 벼 엽분석 : 30점
- 친환경축산관리실 운영
  - 실험실 기초검사 : 2종 70건
  - 유용미생물 배양 및 분양 : 140톤 720명

### ○ 고령화 대응 농작업 생력 기계화

- 농업기계 수리비 지원 및 순회 수리교육
  - 농업기계 순회수리반 운영 : 56회 345농가 521대
  - 농기계 수리비(부품대)지원사업 : 937농가 1,384대
  - 농기계안전이용 기술교육 : 67회 1,583명
  - 농기계 훈련장비 구입 : 동력이식기 1대
- 농업기계 임대사업 운영
  - 농기계 임대사업 운영위원회 개최 : 1회
    - \* 내 용 : 임대농기계 무상운반서비스 지원 및 운영협의
  - 임대농기계 무상운반서비스 지원(4월 15일 시행) : 2기종(트랙터, 농용로우더)
  - 농기계 임대실적 : 459건, 682일, 임대료수입 13,563천원
    - \* 전년 326건 대비 40.8% 증가
  - 임대농기계 출고전 취급조작 및 안전이용기술 교육 상시 실시 : 459명
  - 주말이 없는 향시 임대 : 토·일요일(공휴일)근무
  - 예약시스템에 의한 장비 임대 활성화로 농업인 편의 제공 : 홈페이지, 스마트폰 신청

## □ 인천 시민의 삶을 위한 도시농업 확산

### ○ 도·농 상생 도시농업 생활문화 정착

- 도시농업 활성화 기반 조성
  - 제12회 생활원에중앙경진대회 아이디어정원 “우수상” 수상
  - 도시농업인 현지연찬 및 과제교육 : 7회 460명
    - \* 과제교육 5회 346명, 현지연찬 3회 114명
  - 어린이농부체험교실 : 44회 1,452명
- 도시농업 실천 전문인력 양성 : 148명
  - 마스터가드너 36명, 초중등교사 농업·농촌직무교육 41명,
  - 도시농업전문가 23명, 기초과정 48명
- 녹색생활실천 상자텃밭 보급사업 : 2,700세트 보급

### ○ 창조농업 실현을 위한 녹색인재 육성

- 농업·농촌을 선도할 지역농업 핵심인력 양성 : 93회 4,631명
  - 학습단체 중앙 및 자체교육 : 29회 89명
  - 농촌지도자 육성 및 현지연찬교육 : 8회 631명
  - 생활개선회 육성 및 역량강화교육 : 19회 1,091명
  - 학습단체 및 학교4-H 단체과제 활동지원 : 6개 단체
  - 4-H회 육성 및 농심배양교육 : 9회 859명
  - 새해농업인실용화기술교육 : 4개분야 15회 1,112명
  - 품목별연구회 육성 및 단기교육 : 13회 579명
- 시민 일자리 창출을 위한 귀농.귀촌교육 : 2개사업 95명
  - 제7기 귀농.귀촌대학 : 91명
  - 현장실습교육 : 4명
- 생활지도자 및 지역농업 리더 양성 : 4개 단체 9,801명

## □ 농업의 6차산업화 기반조성

### ○ 농촌자원의 부가가치 향상기술 지원

- 음료류 및 분말류 제조 표준화 시스템 보급 : 1개소
  - 농가형 가공공장(57㎡) 리모델링 및 배즙 일괄 생산라인(7종 11대) 설치
  - 브랜드 및 포장재 디자인 개발, 배즙 포장재(2종) 지원

- 농촌교육농장 육성 : 2개소
  - 농촌교육농장 프로그램 개발 전문가 컨설팅 : 18회
  - 농촌교육농장 교육시설 리모델링 및 교육장비(13종 38대) 구입
- 고령화 대응 안전관리 실천
  - 농작업 전문가 컨설팅 및 안전교육 실시 : 5회 47명
  - 안전관리 기록부 배부 및 작성요령 지도 : 11부
  - 농작업 안전장비 및 안전보조구 보급
    - 안전장비(절화결속기 등 7종 19대), 안전보조구(24종 283개)
- 비교우위품목 경쟁력 제고 사업
  - 브랜드 네임, 디자인 개발 및 포장재 보급
  - 고춧가루 가공작업장 신축(120㎡) 및 가공장비(분쇄기 등 12종 16대) 설치
- 생활지도자 및 지역농업 리더 양성
  - 여성농업인 역량개발 교육 : 7회 202명
    - 농업 농촌체험 강사양성, 로컬푸드 활용요리실습, 6차산업 현장견학 등
  - 생활지도자 워크숍 : 1회 60명
    - 리더십 함양 및 생활기술과제 역량 배양
- 농촌지도기반 조성
  - 청사 도색 및 방수공사 : 시공면적(1,390㎡), 착공일(3.28), 준공일(4.10)
  - 농업인교육장 교육용 장비(빔프로젝터 1대) 및 비품구입
  - 지도공무원 역량개발 및 농촌지도사업 지원
    - 농업산학협동심의회 개최 : 2016. 3. 11./ 21개사업 33개소 심의
    - 지도공무원 역량개발교육(변화관리, 농업경영) 및 전문지도연구회(고추, 가축위생, 원예치료) 활동지원 : 5명

## 2 평가 및 개선방향

### □ 창조경제실현 융·복합 신기술 보급

- 지역 농·축산물 명품화 생산 신기술 보급
  - 농업신기술 보급으로 명품 농산물 안정생산 및 품질향상에 기여
  - 가축위생관리 향상기술 보급 시범으로 소독방법 개선과 사료무게 측정으로 정확한 사료 구입량 확인
  - 스마트폰 활용한 축사환경개선사업 보급으로 실시간 축사 감시 및 축사 시설 제어로 쾌적한 사육환경 조성
  - 축사 냄새저감 미생물 보급시범으로 농가에서 직접 미생물을 배양토록 하여 미생물을 활용 축사 냄새 현저히 감소와 어린가축의 설사 예방 효과
- 식량작물 생력재배 활성화
  - 우량신품종 비교전시 및 품종 공급을 통한 수량증대 및 품질 향상
  - 원적외선 건조기 및 파종상 비료 등의 농자재 공급을 통한 노동력 절감 및 고품질 쌀생산 유도
- 농업경영체 경영개선 역량강화
  - 자립적인 농가경영개선 실천역량을 향상시키기 위한 지속적인 교육과 컨설팅 필요

### □ 농촌사회와 기후변화 대응 녹색농업기술 실천

- 친환경 실천을 위한 과학영농기술 지원
  - 정밀토양검정에 의한 적정시비 처방으로 저탄소 녹색성장 기반조성
  - 병해충 정밀예찰 분석으로 농작물 피해 최소화
  - 유용미생물 보급에 의한 친환경 농축산물 생산
- 고령화 대응 농작업 생력 기계화
  - 운반수단이 없는 고령, 영세농가의 무상운반으로 농작업 효율성 제고
  - 사용일수가 적고 고가의 농작업기 대여로 노동력 및 농가경영비 절감
  - 농기계 수리능력 배양으로 내구연한 연장 및 농기계 안전사고 예방

## □ 인천 시민의 삶을 위한 도시농업 확산

### ○ 도·농 상생 도시농업 생활문화 정착

- 도시농업봉사자(마스터가드너) 양성교육으로 사회봉사 및 생산적인 여가활동을 통한 긍정적 사회분위기 조성
- 초중등교사의 농업·농촌의 이해 및 중요성 인식을 높여 학생들에게 농업·농촌에 대한 긍정적 심리 제고
- 도시농업체험교육농장 공동체 활동으로 사회적 나눔 문화 확산 기여
- 도시농업교육 수요생 만족도 증대
  - 프로그램 만족도 98%, 교육시간 만족도 92%, 재배활용 만족도 100%
- 상자텃밭 보급과 전시·체험행사를 병행하여 도시농업 확산에 기여

### ○ 창조농업 실현을 위한 녹색인재 육성

- 농업·농촌을 선도할 지역농업 핵심인력 육성
  - 생산자 중심의 맞춤형 교육 실시로 농가소득증대 및 경쟁력 향상
- 시민 일자리 창출을 위한 귀농·귀촌교육
  - 현장중심의 실습교육으로 실질적인 귀농·귀촌 지원
- 생활지도자 및 지역농업 리더 양성
  - 농업여건의 변화를 적극 수용할 수 있는 리더십 배양

## □ 농업의 6차산업화 기반조성

### ○ 농업·농촌자원의 부가가치 향상기술 지원

- 농업의 6차산업화를 위한 인천 명품농산물 배와 고추 가공기반 구축
- ⇒ 가공기반 확대를 위한 농업인 홍보 강화 및 규제 발굴과 개선 필요

### ○ 농업·농촌 체험수요에 대응한 강사양성과정을 통해 체험농업의 서비스 향상과 프로그램 개발 능력 함양하였으며, 향후 보다 체계적 전문 인력 육성 필요

- ⇒ 강사양성 심화과정 및 체험전문인력 양성과정 개설 및 운영 예정

○ 농촌지역사회 리더인 생활지도자 양성을 통해 조직단위별 생활개선회 활동을 활성화하였으며 농업환경 다변화에 따른 다양한 교육과정 운영 필요

⇒ 다양한 생활·농업분야의 품목분과 발굴 및 쌀 소비 하락에 따른 쌀 중심 식생활 리더 양성과정 개설 예정

○ 농촌지도기반 조성

- 노후된 시설, 장비 보강으로 교육환경 개선 및 교육만족도 증대

- 영농현장의 다양한 기술 수요에 대응하는 맞춤형 인재 육성

⇒ 지도공무원 역량개발 단계별 교육프로그램 확대 실시

## Ⅲ. 주요 현안(핵심)과제 추진상황

---

### ① 농업기술센터 청사이전

# 1 농업기술센터 청사이전

◇ 도심내에 위치한 노후청사 이전으로 융·복합 신기술 보급 및 농업의 6차 산업화 실현으로 농업인 소득증대, 행복한 시민의 삶 구현 등에 기여하고자 함.

## □ 사업개요

- 사업기간 : 2016 ~ 2019년(4년)
- 위 치 : 계양구 서운동 207 (계양경기장내 유희부지)
- 규 모 : 부지 14,000m<sup>2</sup>, 4개동, 연면적 4,276m<sup>2</sup>, 야외시설 7,000m<sup>2</sup>
  - \* 4개동 : 본관, 농산물가공시설, 미생물배양실, 농업기계교육시설
  - \* 야외시설 : 도시농업체험, 실증시험포 등
- 사 업 비 : 100억원 (국비 47.5 시비 52.5)
- 연도별 투자액

(단위:억원)

구 분		총사업비	2016	2017	2018	2019
계		100	-	5	45	50
재원별	국 비	47.5	-	-	22.5	25
	시 비	52.5	-	5	22.5	25

## □ 그동안 추진상황

- 2010, 2014, 2016년 개발제한구역관리계획 변경 신청(3회)
  - 2016. 6. 14. 국토교통부 최종 반려
- 2016. 11. 4. 기본계획 시장님 방침결재

## □ 향후계획

- 2017. 1~12. : 도시계획변경 및 시설결정, 시설계획 인가
- 2017. 7~12. : 기본 실시설계 용역 수행
- 2018. 1~2019. 10. : 건축공사 시행
- 2019. 11. : 준공식 및 청사이전



## **IV. 2017년 정책여건과 목표**

---

## 1] 여건과 전망

### □ 2017년 정책여건과 전망

- ICT 기술 기반의 융·복합 신기술보급사업 실시로 고품질 농산물 생산 및 노동력 부족 해소를 위한 새로운 대안으로 제시, 신기술보급사업에 대한 농업인 수요 지속 증가
- 생산기반 시설의 감소와 농자재 가격 상승 등의 영향으로 농업·농촌 활력 및 성장 동력 위축이 심화 되고 이에 따른 농가 활력 증진 대책 필요
- 농업인구 고령화 및 시설 노후화 등에 따른 생산력 감소 및 품질저하 극복과 생력화 지원사업 필요.
- 농기계 임대사업 효율화와 기계화 촉진을 위하여 단기 및 장기임대 병행추진
- 농기계 구입에 따른 농가부채 증가 및 농기계 실용화 요구 증대  
→ 농기계 이용체계 변화예상  
\* 경종용 농기계 운전자 크게 부족 및 기계화 영농 차질
- 안전한 먹거리, 깨끗한 환경, 농사체험과 전통문화 등 농업·농촌에 보유한 잠재적 가치에 대한 기대와 요구가 증가함에 따라 농업의 가치에 대한 재인식 기회 증가
- 또한, 로컬푸드, 6차산업화 등 지역자원 이용과 공동체 활성화를 통한 새로운 발전의 길이 모색되고 있음에 따라 다양한 융복합 비즈니스 창출의 가능성 증대됨.
- 도시민의 여가활동에 대한 관심 증대로 주말농장 등 도시농업에 대한 수요는 증가 추세이나 지역사회에 다양한 분야로 확대될 수 있는 실천기술 시범필요  
\* 인천 주말농장현황('16년) : 면적 199,415㎡, 인구 5,927명  
\* 상자텃밭 보급실적 : 12,280세트(2012~2016년)
- 귀농인구의 증가에 따른 교육수요의 다양화로 영농기술 수준별 맞춤형 교육 실시 및 귀농인의 핵심인력 편입으로 지역별, 품목별 선도농가 육성

## 2 정책목표

### -꿈과 희망 가슴벅찬 인천농업- 시민과 함께하는 문화가 조화된 도시근교농업 육성

<b>ICT 기반 융·복합 신기술 보급</b>	<ol style="list-style-type: none"> <li>① 인천 특화 농산물 생산 기반 조성</li> <li>② 우수농산물 생산을 위한 시설 환경개선</li> <li>③ 농업 ICT 기반조성 기술 보급</li> <li>④ 농업경영체 경영개선 역량강화</li> <li>⑤ 쌀품질 고급화 및 노동력 절감 신기술 보급</li> <li>⑥ 도시형 미래 축산기술 보급</li> </ol>
<b>농촌사회와 기후변화 대응 녹색농업기술 실천</b>	<ol style="list-style-type: none"> <li>① 친환경 실천 과학영농기술 지원</li> <li>② 농업기계 임대사업 운영</li> <li>③ 농업기계 수리비 지원 및 순회수리 교육</li> <li>④ 고령화 대응 안전관리 실천</li> </ol>
<b>인천 시민의 삶을 위한 도시농업 확산</b>	<ol style="list-style-type: none"> <li>① 인천 도시농업 자립 기반조성</li> <li>② 자율형 도시농업 실천인력 양성</li> <li>③ 녹색생활실천 상자텃밭 보급</li> <li>④ 지역농업을 선도할 핵심인력 육성</li> <li>⑤ 성공적 농촌 정착을 위한 귀농·귀촌교육</li> </ol>
<b>시민중심의 시정 실현 농업의 6차 산업화 기반조성</b>	<ol style="list-style-type: none"> <li>① 농촌자원의 부가가치 향상 기술지원</li> <li>② 생활지도자 및 식문화리더 양성</li> <li>③ 농업기술센터 청사이전</li> </ol>

### 3] 주요사업별 지표

#### □ 총괄표

(단위 : 백만원)

시정 방침	주요 전략	추진사업명(주요과제)	신규/ 계속	사업기간	총사업비 (국비포함)	국가 지원
ICT 기 반	융.복합 신기술 보급	- 인천 특화 농산물 생산 기반 조성	계속	2014~2017	794	
		- 우수농산물 생산을 위한 시설 환경개선	계속	2014~2017	750	
		- 농업 ICT 기반조성 기술 보급	계속	2014~2017	736	
		- 농업경영체 경영개선 역량 강화	계속	2011~2017	616	
		- 쌀품질 고급화 및 노동력 절감 신기술 보급	계속	2014~2017	604	
		- 도시형 미래 축산기술 보급	신규	2017~2021	180	
		6개 시책	사업비 계	3,680		
인 천 만 의 가 치 창 조	농촌사회와 기후변화 대응 녹색농업 기술 실천	- 친환경 실천 과학영농기술 지원	계속	2014-2019	491	
		- 농업기계 임대사업 운영	계속	2014~2020	1,093	
		- 농업기계 수리비 지원 및 순회수리 교육	계속	2010~2020	1,330	
		- 고령화 대응 안전관리 실천	계속	2015~2017	222	
		4개 시책	사업비 계	3,136		

시정 방침	주요 전략	추진사업명(주요과제)	신규/ 계속	사업기간	총사업비 (국비포함)	국가 지원
풍 요 로 운 시 민 의 삶	도시농업 생활문화 정착	- 인천 도시농업 자립 기반조성	계속	2016~2017	168	
		- 자율형 도시농업 실천인력 양성	계속	2016~2017	228	
		- 녹색생활실천 상자텃밭 보급	계속	2012~2017	648	
		- 지역농업을 선도할 핵심인력 육성	계속	2015~2017	462	
		- 성공적 농촌 정착을 위한 귀농·귀촌교육	계속	2015~2017	995	
		5개 시책	사업비 계		2,501	
시 민 중 심 시 정 실 현	농업의 6차 산업화 기반조성	- 농촌자원의 부가가치 향상 기술지원	계속	2016~2017	104	
		- 생활지도자 및 식문화리더 양성	계속	2015~2017	94	
		- 농업기술센터 청사이전	계속	2014~2017	880	
		3개 시책	사업비 계		1,078	

## □ 세부지표

추진사업 (주요과제)	지 표	단위	2016	2017	2018
인천 특화 농산물 생산 기반 조성	○ 시범사업 개소수	개소	5	5	5
	○ 시범사업 평가회	회	2	2	2
우수농산물 생산을 위한 시설 환경개선	○ 시범사업 개소수	개소	4	4	4
	○ 시범사업 평가회	회	2	2	2
농업 ICT 기반조성 기술 보급	○ 시범사업 개소수	개소	3	2	4
	○ 시범사업 평가회	회	2	2	2
농업경영체 경영개선 역량 강화	○ 경영개선 역량강화 교육	회/명	10/200	10/200	10/200
	○ 시범사업 개소수	개소	2	2	3
쌀품질고급화 및 노동력 절감 신기술 보급	○ 시범사업 개소수	개소	9	10	11
	○ 시범사업 평가회	회	3	2	2
도시형 미래 축산기술보급	○ 시범사업 개소수	개소	0	4	4
	○ 시범사업 평가회	회	0	2	2
친환경 실천 과학영농기술 지원	○ 토양검정 및 시비처방	건	1,210	1,200	1,200
	○ 병해충 관찰포 운영	개소	5	5	5
	○ 유용미생물 배양 및 분양	톤	130	150	200
농기계임대 사업 운영	○ 임대 실적	건	460	480	500

추진사업 (주요과제)	지 표	단위	2016	2017	2018
농업기계 수리비 지원 및 순회수리교육	○ 수리비 지원 실적	대	1,384	1,500	1,500
	○ 순회수리 교육 실적	건	521	550	550
농작업환경개선 편이장비 지원	○ 편이장비 수정·보완 실적	개소	-	5개소	5개소
	○ 편이장비 보급 실적	종,대	-	1종5대	1종5대
작목별 맞춤형 안전관리 실천	○ 안전관리교육 실적	회,명	5회 47명	5회 50명	5회 50명
	○ 안전장비 보급실적	종,대	7종 19대	2종 10대	2종 10대
인천도시농업 자립 기반조성	○ 시범사업 개소수	개소	-	2	2
	○ 시민 참여실적	명	4,529	5,000	5,000
자율형 도시농업 실천인력 양성	○ 도시농업교육 수료율	%	94	95	95
	○ 어린이농부체험교실	회수	44	40	40
녹색생활실천 상자텃밭 보급사업	○ 상자텃밭 보급실적	세트	2,700	2,500	2,500
지역농업을 선도할 핵심인력 육성	○ 학습조직체 회원수	명	9,801	10,000	11,000
	○ 교육회수	회	85	90	95
성공적 농촌 정착을 위한 귀농·귀촌교육	○ 교육수료율	%	82	90	95
	○ 귀농·귀촌자 비율	%	27	30	35

추진사업 (주요과제)	지 표	단위	2016	2017	2018
농촌교육농장 육성	○ 교육농장 육성 실적	개소	2	2	2
농업·농촌체험 명품화 교육	○ 농촌체험전문인력 양성과정 운영	회,명	-	5회 30명	5회 30명
	○ 농촌교육농장 교사양성과정 운영	회,명	-	5회 30명	5회 30명
생활지도자 양성	○ 교육회수, 인원	회,명	8회 262명	6회 250명	6회 250명
우리쌀 이용 가공기술 보급	○ 다양한 우리쌀 활용교육	회,명	-	10회 200명	-
	○ 우리쌀이용 전문리더 양성실적	명	-	30	-
농업기술센터 청사이전	○ 청사 이전 절차 이행	식	-	1	1



## **V. 2017년 주요업무 추진계획**

---

# ICT 기반용 · 복합 신기술보급

---

- ① 인천 특화 농산물 생산 기반 조성
- ② 우수농산물 생산을 위한 시설 환경개선
- ③ 농업 ICT 기반조성 기술 보급
- ④ 농업경영체 경영개선 역량 강화
- ⑤ 쌀품질 고급화 및 노동력 절감 신기술 보급
- ⑥ 도시형 미래 축산기술 보급

# 1

## 인천 특화 농산물 생산 기반 조성

- ◇ 지역특화 작목의 지속적이고 안정적인 생산, 공급 체계 구축
- ◇ 생산성 및 품질고급화 실현을 위한 양액재배 기술 확대보급

### □ 사업개요

- 사업기간 : 2017. 1 ~ 12월
- 사업규모 : 3개 사업 5개소
- 사업비 : 273백만원(국비 60, 시비 152, 자부담 61)
- 사업내용 : 특화품목 생산자재 및 신기술 투입, 수출기반구축을 위한 기자재 지원, 양액재배시설 지원

### □ 추진방향

- 최고품질 명품 농산물 생산을 위한 융·복합 신기술 및 농자재 지원
- 수출과실 품질관리 및 브랜드화를 위한 기반구축 및 재배체계 확립
- 특화작목 주요 핵심 재배기술 농가보급으로 성공적인 특화작목 육성

### □ 추진계획

- 지역활력화작목 기반조성 시범 : 2개소 3ha/120백만원
  - 과채류 유묘적심 신기술보급 시범 : 1개소 1.5ha/60백만원
    - 완숙토마토 유묘적심2줄기재배, 화분매개곤충, 친환경토양소독, 피복자재, 해충유인트랩, 고체탄산 등
  - 명품농산물 생산기반 조성 시범 : 1개소 1.5ha/60백만원
    - 친환경토양소독, 토양개량제, 해충유인트랩, 친환경제제, 제초용 피복자재, 이산화염소수 등
- 인천 배 수출 생산 단지 시범 : 1개소 15ha/73백만원
  - 조류퇴치기, 인공수정용 꽃가루, 착색봉지, 포장박스개선, 친환경제제 등
- 시설채소 양액재배 시범 : 2개소 0.4ha/80백만원
  - 양액베드시설, 자동 관비·관수시스템, 배수시설, 양액공급기 등

### □ 기대효과

- 고품질 농산물 안정생산으로 소비촉진 및 농가소득증대 기여
- 특화작목의 브랜드화 및 농산물 생산기반구축으로 지역농업 활력화 도모

- ◇ 시설내부 최적환경 관리로 농작업 효율성 개선 및 농산물 품질 고급화
- ◇ 연중 원예작물 생산성 향상을 위한 최적재배 환경 기반 구축

## □ 사업개요

- 사업기간 : 2017. 1 ~ 12월
- 사업규모 : 2개 사업 4개소
- 사업비 : 275백만원(국비 100, 시비 145, 자부담 30)
- 사업내용 : 엽채류 농산물 우수관리 시범, 시설하우스 환경개선 시설 지원

## □ 추진방향

- GAP 인증을 위한 엽채류 재배 시범사업 단지 선정 및 기술보급
- 시설하우스 환경개선을 통한 고온기 온도관리로 작물 생산성 증대

## □ 추진계획

- 엽채류 농산물 우수관리 시범 : 1개소 2ha/200백만원
  - 예냉 및 저온저장, 수확후 관리 및 작업공간 설치, GAP인증 등
- 시설하우스 환경개선 시범 : 3개소 0.6ha/75백만원
  - 천창 및 차광망 자동개폐시설, 습기제거장치, 안개분무시설 등

## □ 기대효과

- 농산물 우수관리에 따른 소비자 신뢰회복 및 작업환경 개선
- 고온기 시설하우스 내 기온하강시설 설치로 고품질 농산물 생산
- 시설원예 환경개선으로 농산물 향상 및 경영효율성 증대

### 3 농업 ICT 기반조성 기술 보급

- ◇ 시설자동화 및 생력기술도입으로 연중 생산 작부체계 구축
- ◇ 빗물을 활용한 농업용수 절감 기술보급으로 경영비 절감

#### □ 사업개요

- 사업기간 : 2017. 1 ~ 12월
- 사업규모 : 2개 사업 2개소
- 사업비 : 122백만원(국비 25, 시비 68.2, 자부담 28.8)
- 사업내용 : 온실 빗물이용 시설원에 안정생산 시범, 첨단 자동화 온실 설치

#### □ 추진방향

- 농업용수 확보 및 절감을 위한 빗물 저장 기술 보급으로 경영비 절감
- 작물재배 최적환경조성을 위한 시설 및 농작업 효율향상을 위한 시설 보급

#### □ 추진계획

- 온실 빗물이용 시설원에 안정생산 시범 : 1개소 0.2ha/50백만원
  - 빗물 집수장치, 초기빗물 배제장치, 여과장치, 빗물저장 탱크 등
- 첨단 자동화온실 설치 시범 : 1개소0.2ha/72백만원
  - 작물재배의 최적환경 조성을 위한 첨단자동화 온실 설치

#### □ 기대효과

- 농업용수 절감 및 지하수 절감에 따른 환경오염 방지
- 규격화된 자동화 온실설치로 생력화 및 고품질 농산물생산

- ◇ 농가자립적인 경영개선 실천역량을 향상시켜 농가경쟁력 강화
- ◇ 브랜드화를 통한 지역우수농산물 부가가치 창출

## □ 사업개요

- 사업기간 : 2017. 1 ~ 12월
- 사업규모 : 2개 사업
- 사업비 : 80백만원(국비 25, 시비 49, 자부담 16)
- 사업내용 : 강소농 육성 사업, 우수농산물 브랜드화 사업

## □ 추진방향

- 농가 경영진단·분석에 의한 단계별 농가경영개선 실천교육 및 컨설팅을 통한 농가경영개선 지원
- 농산물 브랜드화를 통한 소비자 인지도 상승 및 부가가치 창출

## □ 추진계획

- 강소농육성 사업 : 40,000천원
  - 강소농 경영개선 역량강화를 위한 단계별 참여식 실천 교육 : 7회 200명
  - 강소농 현장기술지원, 개인 및 종합경영 컨설팅
  - 품목·분야별 자율학습 모임체 네트워크 활동 지원
- 우수농산물 브랜드화 시범사업 : 40,000천원
  - 우수농산물 브랜드화를 위한 상표등록, 브랜드이미지·네임, 포장디자인 개발, 포장재 개선 등

## □ 기대효과

- 농가 경영혁신을 통한 성공 모델 확산으로 작지만 강한 농업 실현
- 관내 우수농산물 인지도 향상을 위한 브랜드 가치창출

- ◇ 지역적응 고품질 품종 재배확대 및 건조방법 개선으로 품질고급화 실현
- ◇ 벼 생력재배 신기술 투입으로 노동력 및 경영비 절감

### □ 사업개요

- 사업기간 : 2017. 1 ~ 12월
- 사업규모 : 3개 사업 10개소
- 사업비 : 93백만원(국비 10, 시비 53.8, 자부담 29.2)
- 사업내용 : 국내육성 품종 비교전시포, 원적외선곡물건조기, 비료절감형 벼 재배기술

### □ 추진방향

- 지역적응 우수품종 확대 보급으로 품질고급화 실현
- 노동력 및 생산비 절감형 종합기술 투입

### □ 추진계획

- 국내육성 신품종 비교전시포 운영 시범 : 2개소/20백만원
  - 국내육성 품종 비교 전시포 운영에 필요한 종자, 농자재 등 지원
- 고품질 쌀 건조저장 시범사업 : 4개소/45백만원
  - 원적외선곡물건조기(46석이상) 설치 지원
- 비료절감형 벼 재배기술 시범사업 : 4개소/28백만원
  - 파종상비료, 측조시비기, 농약 등 지원

### □ 기대효과

- 우량품종 확대 보급으로 고품질 쌀 생산 기반 마련
- 벼 건조방법 개선을 통한 완전미 비율 향상으로 쌀품질 고급화
- 노동력 절감형 신기술 보급으로 일손부족 해소 및 경영비 절감

- ◇ 가축 사육시 발생하는 냄새를 저감하는 기술 보급으로 쾌적한 사육환경 조성
- ◇ 인천 축산기반 유지 및 도시형 축산 유지를 위한 양봉산업 육성

## □ 사업개요

- 사업기간 : 2017. 1 ~ 12월
- 사업규모 : 2개사업 2개소
- 사업비 : 20백만원(시비 12, 자부담 8)
- 사업내용 : 이산화염소수제조장치 및 약제, 미생물제제, 개량벌통, 소포장 벌꿀용기 및 자재 지원

## □ 추진방향

- 가축 사육시 발생하는 냄새를 저감하여 쾌적한 사육환경 조성
- 양봉산업 육성으로 인천 축산기반 유지 및 농가 소득증대

## □ 추진계획

- 축사 악취저감 생력화 시범 : 2개소/10백만원
  - 이산화염소수 제조장치 및 약제, 미생물제제 지원
- 도시형 미래 축산기술 보급시범 : 2개소/10백만원
  - 개량벌통, 소포장 양봉용기 및 자재 지원

## □ 기대효과

- 가축 사육 시 발생하는 냄새를 저감하여 쾌적한 사육환경 조성
- 양봉산업 육성으로 도시화에 따른 미래형 축산기반 구축



# 농촌사회와 녹색농업기술 실천

---

- ① 친환경 실천 과학영농기술 지원
- ② 농업기계 임대사업 운영
- ③ 농업기계 수리비 지원 및 순화수리교육
- ④ 고령화 대응 안전관리 실천

# 1

## 친환경 실천 과학영농기술 지원

- ◇ 정밀토양검정에 의한 적정 시비로 저탄소 녹색성장 기반조성
- ◇ 유용미생물 배양 보급으로 친환경 고품질 농축산물 생산
- ◇ 병해충 정밀예찰과 신속한 분석으로 농작물 피해 최소화

### □ 사업개요

- 사업기간 : 2017. 1 ~ 12월
- 사업규모 : 토양검정실(102㎡), 축산관리실(83㎡), 병해충진단실(8㎡)
- 사업비 : 52.8백만원(시비15.4 시비37.4)
- 사업내용
  - 주요작물재배지 토양검정 및 기관, 농가의뢰 토양검정
  - 쌀·밭농사소득등보전직불제 토양검정, 토양중금속, 벼 엽분석
  - 유용미생물 배양 및 보급, 실험실 기초검사
  - 병해충 관찰포 운영 및 예찰

### □ 추진방향

- 지속가능한 농업환경 유지를 위한 주요작물 재배지 토양검정 및 DB 구축
- 유용미생물 배양 및 보급에 의한 친환경 농업실천으로 고품질 농산물 생산
- 병해충 관찰포 운영 및 신속·정확한 예찰 및 생육조사로 재해예방 대응

### □ 추진계획

- 정밀과학농업 실현을 위한 토양검정 및 시비처방 : 1,100점
  - 주요작물 재배지 토양검정 및 기관, 농가의뢰 토양검정 : 800점
  - 쌀·밭농사소득등보전직불제 토양검정 : 170점
  - 토양중금속 분석 100점, 벼 엽분석 30점
- 유용미생물 배양 및 분양 : 150톤 500농가
  - 유산균, 효모균, 고초균등 3종 : 150톤/500농가
  - 실험실 기초검사 : 100건
- 병해충 관찰포 운영 및 생육조사
  - 3개소(벼)시기별 생육조사 및 병해충 예찰 : 8회, 방제협의회 2회

### □ 기대효과

- 농업토양 정밀검정에 의한 적정시비로 지속 가능한 농업유지
- 유용미생물 보급에 의한 친환경 고품질 농축산물 생산
- 벼 생육조사 및 병해충 정밀예찰과 신속한 분석으로 농작물 피해 최소화

- ◇ 상시 농기계 임대 : 450건
- ◇ 농촌의 급속한 노령화·부녀화로 인한 노동력 부족 해소
- ◇ 기계화가 미흡한 농작업기 임대로 저비용 기계화영농 추진
- ◇ 농업기계 이용률 제고를 통한 생산비 절감과 영농편의 제공

### □ 사업개요

- 사업기간 : 2017. 1 ~ 12월
- 사업장소 : 농업기술센터 농기계 임대사업소(본점, 중구농협 경제사업장내분점)
- 사업비 : 57백만원(시비)
- 사업내용 : 농기계 임대사업 관리장비 시스템 운영 및 임대 농기계 구입 등

### □ 추진방향

- 임대농기계 임대료 징수로 수입확보 : 구입비의 0.3%/1일 대여
- 농업인 수요조사에 따라 밭작물 작업기 위주 임대농기계 구입
- 예약시스템 정착으로 임대 농기계 이용률 제고

### □ 추진계획

- 임대농기계 구입 : 2종(관리기, 트랙터 로터리)
- 임대농기계 자체정비 부품구입 : 임대농기계 63대
- 임대농기계 무상운반서비스 지원 : 2기종(트랙터, 농용로우더)
- 농기계 임대사업 운영지원 및 보조인부임(2명)
- 농기계 임대사업 운영위원회 개최 : 1회
- 임대사업 홍보강화로 수혜농업인 확대 도모 : 인터넷 홈페이지 홍보
- 임대장비 사고 최소화를 위한 야광테이프 부착
- 임대농기계 취급조작 및 안전이용기술 상시교육

### □ 기대효과

- 농기계 임대로 농업인 농기계 구입비 부담경감 및 효율성 제고
- 농가 영농 편의 제공으로 노동력 해소 및 대 농업인 서비스 향상

- ◇ 농기계수리비(부품대) 지원 : 1,500대
- ◇ 농기계순회수리 및 안전교육 : 62회 1,600명
- ◇ 도서 및 오지마을 농업인을 위한 농기계 현장 순회수리
- ◇ 지역별 농기계수리점 운영으로 경제적 부담 경감 및 농업인 불편 해소
- ◇ 농업인 자가정비 수리능력 배양과 농업기계 안전이용 중점교육

### □ 사업개요

- 사업기간 : 2017. 1 ~ 12월
- 사업규모 : 농가당 5기종 이내(예상대수 1,500대)
- 사업비 : 131.8백만원(국비 4.6, 시비 127.2)
- 사업내용 : 농업기계 수리정비 지원 및 안전 사용 요령 지원

### □ 추진방향

- 주요 영농기 현장 수리정비 지원으로 농업인 애로사항 해결
- 농업인 정비능력 배양을 위한 경정비 및 안전이용, 운행교육에 중점
- 신형 교육용 장비 보강으로 농업 기계화사업 촉진

### □ 추진계획

- 농기계 순회수리 : 50회 350명
  - 농기계 수리점이 없는 도서, 오지마을 중점 정비요령, 교통안전 등 교육추진
- 농기계 수리비(부품대) 보조사업 : 1,500대
  - 농기계 수리점을 이용, 수리한 농기계 수리비 일부 보조
  - 농가당 5기종, 연간 35만원 이내
- 농업기계 훈련사업
  - 농업기계 교육훈련 장비 구입 : 보행관리기(작업기 포함) 1대
  - 농기계 안전이용교육 : 62회 1,600명

### □ 기대효과

- 농기계의 사용연한 연장과 경제적 이용으로 농가부담 경감
- 수리정비 부품지원 확대로 농가경제부담 경감 및 농업경쟁력 확보
- 영농현장 농업기계 고장 신속처리로 적기영농 추진

- ◇ 농업인구의 고령화에 대응한 안전한 농작업 환경 조성
- ◇ 작목별 위험요소 분석과 농작업 환경개선으로 농업 재해 예방

#### □ 사업개요

- 사업기간 : 2017. 1월 ~ 12월
- 사업규모 : 2개소
- 사업비 : 100백만원(국비 50, 시비 50)
- 사업내용 : 전문가 컨설팅 및 교육, 농작업 장비 및 보조구 보급

#### □ 추진방향

- 농작업 환경개선 및 작업능률 향상을 위한 농작업 편이화 도모
- 농작업 위험요인 개선을 통한 농작업 재해 예방

#### □ 추진계획

- 농작업 환경개선 편이장비 지원 : 1개소 50백만원
  - 농작업 전문가 컨설팅, 안전교육 및 선진지 견학
  - 농작업 보완 개선된 편이장비 지원 : 1종 5대
  - 농작업 환경개선 긴급 필요 장비 지원
- 작목별 맞춤형 안전관리 실천 : 1개소 50백만원
  - 농작업 안전 전문가 컨설팅, 안전교육 및 선진지 견학 : 5회 50명
  - 농작업 안전장비, 보조장치 등 지원 : 2종 10대
  - 농작업 안전보조구 지원

#### □ 기대효과

- 고령 농업인들의 농작업 유해요인 개선으로 건강하고 안전한 일터 제공
- 농작업 편이화로 농업 생산성 및 농작업 능률 향상

# 도시농업 생활문화 정착

---

- ① 인천 도시농업 자립 기반 조성
- ② 자율형 도시농업 실천인력 양성
- ③ 녹색생활 실천 상자텃밭 보급
- ④ 지역농업을 선도할 핵심인력 양성
- ⑤ 성공적 농촌정착을 위한 귀농귀촌 교육

# 1

## 인천도시농업 자립 기반조성

- ◇ 300만 인천시대에 걸맞는 도시농업과 함께하는 녹색도시 구현
- ◇ 도시농업의 환경적·사회적 기반조성으로 자립형 인천도시농업 육성

### □ 사업개요

- 사업기간 : 2017. 1 ~ 12월
- 사업규모 : 5개사업 8개소
- 사업비 : 110백만원(국비 15, 시비 95)
- 사업내용
  - 중소가축 활용 도시밀착형 동물농장 시범, 초중학교 텃밭활동 활성화 시범
  - 도시농부체험교육농장, 녹색생활농업교육시설, 도시농업체험교육관

### □ 추진방향

- 학교 교육현장 시범으로 도시농업의 교육활용도 제고
- 도시생활농업 교육시설 운영으로 도시농업의 이해증진

### □ 추진계획

- 중소가축 활용 도시밀착형 동물농장 모델 적용시범(신규) : 1개소 / 30백만원
  - 초등학교내 체험학습용 도시동물농장 운영시설 기반조성
- 초·중학교 텃밭활동 활성화 시범 : 1개소 / 10백만원
  - 초·중학교내 텃밭학습원 조성 및 운영
- 도시농부체험교육농장 운영 : 1개소 3,300㎡ / 11백만원
  - 사회복지기관 및 단체 등 체험포장 분양운영
- 녹색생활농업교육시설 운영 : 4개소 1,166㎡ / 22.5백만원
  - 옥상텃밭, 소비자의 방, 원예치유정원, 수생식물학습원 등 운영
- 도시농업체험교육관 운영 : 1개소 560㎡ / 36.5백만원
  - 도시농업교육 실습장 비닐교체 등 시설개선 및 운영관리

### □ 기대효과

- 도시농업의 순기능 수행을 위한 환경조성으로 농업농촌의 가치확산
- 인천 도시농업의 지속적인 활성화를 위한 기반조성 기여

- ◇ 시민참여 교육운영으로 도시농업을 선도실천할 전문인력 육성
- ◇ 생활농업 실천기술 교육으로 도시농업의 다원적 가치 확산

### □ 사업개요

- 사업기간 : 2017. 1 ~ 12월
- 사업규모 : 6개사업, 1,956명
- 사업비 : 124.4백만원(국비 45백만원, 시비 79.4백만원)
- 사업내용
  - 도시농업 수요계층 맞춤형 기술보급, 학습능력향상을 위한 원예활동 프로그램 적용시범, 건강한 실버세대를 위한 텃밭정원프로그램 적용시범
  - 인천도시농부아카데미, 어린이농부체험교실, 도시농업인교육

### □ 추진방향

- 지역사회 봉사실천 및 도시농업 활성화를 위한 전문인력 양성
- 생활농업 교육으로 농업·농촌의 중요성 인식 및 가치증진

### □ 추진계획

- 도시농업 수요계층 맞춤형 기술보급 : 56명 / 50백만원
  - 마스터가드너(도시농업봉사자) 양성 및 도시농업 봉사활동 지원
- 학습능력향상을 위한 원예활동 프로그램 적용시범 : 6개학급 160명 / 20백만원
  - 교육현장 학생대상 교과목 및 난이도별 원예통합교육프로그램 운영
- 건강한 실버세대를 위한 텃밭정원프로그램 적용시범(산구): 1개소 30명 / 20백만원
  - 어르신 여가 활성화 및 건강을 위한 텃밭정원프로그램 운영
- 인천 도시농부 아카데미 : 3과정 100명 / 15.8백만원
  - 도시농업 전문교육 1기, 기초교육 운영 2기, 원예통합교육 1기
- 어린이농부체험교실 운영 : 40회 1,200명 / 9.2백만원
  - 어린이 녹색체험 및 녹색생활농업교육시설 견학
- 도시농업인 교육 : 7회 410명 / 9.4백만원
  - 도시농업관련 중앙단위 교육행사 참가 및 과제교육

### □ 기대효과

- 도시농업의 자율적 활성화를 위한 커뮤니티 기반조성
- 도시민의 취미, 여가 그리고 학습을 통한 도시농업 활성화



- ◇ 시민참여 도시농업 활성화로 300만 인천 녹색도시 구현
- ◇ 도시민을 대상으로 상자텃밭 보급사업을 추진하여 도·농상생 유도

### □ 사업개요

- 사업기간 : 2017. 1 ~ 12월
- 사업규모 : 2,500세트
- 사업비 : 96백만원(시비)
- 사업대상 : 인천시민(강화·옹진군민 제외)
- 사업내용
  - 상자텃밭 보급 : 좁은 공간을 활용할 수 있는 상자텃밭 보급
  - 전시·체험행사 : 도시농업전시관 및 다양한 도시농업체험관 운영

### □ 추진방향

- 농업인학습단체 주관 민간주도사업으로 도·농 상생추진
- 시민 생활실천형 전시·체험으로 도시농업의 생활문화 정착

### □ 추진계획

- 주최주관 : 인천광역시 / (사)한국생활개선인천광역시연합회
- 일 시 : 2017. 5월 예정
- 장 소 : 시청 운동장
- 참여인원 : 1,500여명
- 행사내용
  - 도시농업 생활실천을 위한 상자텃밭 보급 : 2,500세트
  - 도시농업을 보고 만지고 즐길 수 있는 전시·체험관 운영

### □ 기대효과

- 자연친화적 도시환경 조성으로 시민의 삶의 질 향상
- 생활농업 실천으로 건전한 도시생활 문화 정착

- ◇ 농업 신기술 선도실천 및 농업경쟁력 향상의 핵심주체로 육성
- ◇ 최신 농업동향에 맞는 품목별 기술교육으로 지역농업 핵심인력 양성

#### □ 사업개요

- 사업기간 : 2017. 1 ~ 12월
- 사업규모 : 7개사업 4,740명
- 사업비 : 178백만원(국비 11, 시비 67, 기금 100)
- 사업내용 : 학습단체(지도자, 생활개선, 4-H회)육성 및 교육행사  
새해농업인실용화기술교육 및 품목별연구회 육성

#### □ 추진방향

- 생산자 중심의 맞춤형 교육으로 농가소득 증대 및 경쟁력 향상
- 농업여건의 변화를 적극 수용할 수 있는 리더십 배양

#### □ 추진계획

- 학습단체 중앙 및 자체교육 : 15회 300명
- 농촌지도자 육성 : 8회 320명
- 생활개선회 육성 및 역량강화 교육 : 18회 600명
- 4-H회 육성 및 농심배양 교육 : 10회 800명
- 제9회 농업인 한마음 대회 및 제22회 농업인의 날 행사 : 2회 1,320명
- 새해농업인 실용화 기술교육 : 4개분야 1,000명
- 품목별연구회 육성 및 단기교육 : 10회 400명

#### □ 기대효과

- 인천농업을 이끌 리더양성으로 학습단체 활성화 및 농가소득 증대 기여
- 학교4-H회 활동 활성화, 농심배양 및 지도교사 지도능력 강화
- 품목별 핵심기술 교육을 통한 연구회 육성으로 지역특화농업 육성
- 농업인의 전문지식 함양과 기술향상으로 부가가치 증대

- ◇ 귀농·귀촌을 희망하는 자에게 체계적인 기초영농기술교육 실시
- ◇ 귀농·귀촌 정보 제공으로 성공적인 농업·농촌 정착 유도

### □ 사업개요

- 사업기간 : 2017. 1 ~ 11월
- 사업규모 : 2개사업 95명
- 사업비 : 50백만원(국비 25, 시비 25)
- 사업내용 : 제8기 귀농·귀촌교육, 현장실습교육

### □ 추진방향

- 현장중심의 실습교육으로 실질적인 귀농·귀촌 지원
- 적용가능한 영농기술 및 사례위주의 교육으로 농업·농촌의 성공 정착 유도

### □ 추진계획

- 제8기 귀농·귀촌교육 운영 : 90명
  - 홍보 및 접수 : 2~3월(신문, 버스정류소 안내기, 홈페이지 등)
  - 대상자 선정 : 3월(인천시민 중 귀농희망자)
  - 교육추진 : 4~11월/30주/120시간/매주 화요일반 운영(4월 입학, 11월 수료)
  - 수료자격 : 총 120시간 중 100시간 이상 교육 이수자
- 현장실습교육 : 5명
  - 홍보 및 선도농가/연수생 접수 : 1~2월
  - 대상자 선정 : 3월, 귀농교육 100시간 이수, 농지·주택확보자 선발
  - 교육추진 : 3~11월중 작목별 5개월 자율선택

### □ 기대효과

- 현장학습을 겸한 영농교육실시 및 전문지도사 연결 공급증
- 귀농·귀촌희망자 안정적 조기정착으로 지역경제 활성화 기여
- 농촌지역 신규인력 유입에 따른 농업·농촌의 새로운 활로 도모
- 현장실습장 운영을 농산업분야 창업(일자리창출)으로 연계

# **농업의 6차산업화 기반조성**

---

- ① 농촌자원의 부가가치 향상 기술지원
- ② 생활지도자 및 식문화리더 양성
- ③ 농업기술센터 청사이전

# 1

## 농촌자원의 부가가치 향상기술 지원

- ◇ 농촌자원과 체험활동 연계가 가능토록 체계적 교육농장 육성
- ◇ 농업·농촌에 대한 체험기회 제공으로 이에 대한 이해 증진

### □ 사업개요

- 사업기간 : 2017. 1 ~ 12월
- 사업규모 : 2개소
- 사업비 : 54백만원(국비 22.6, 시비 31.4)
- 사업내용 : 교육환경 기반조성 및 교육, 농촌교육농장 컨설팅

### □ 추진방향

- 농촌체험학습 수요에 대응하기 위해 교육차원의 정기적인 체험활동이 가능한 농장을 개발하고 농촌체험학습을 수행하기 위한 기반 조성
- 농촌체험학습의 공급능력을 확대하고 질적 수준을 높이기 위한 농장주 교육과 협력 지원체계 구축

### □ 추진계획

- 농촌교육농장 육성 전문가 컨설팅 및 교육기반 조성 : 2개소
  - 학교교육과 연계한 교육활동 프로그램 개발, 농장주 역량개발 교육 등
  - 교육환경 조성 및 정비, 교육 시설·장비 설치 등 기반조성
  - 교구·교재 및 홍보물 제작, 시범 운영, 선진지 견학 등
- 농업·농촌 체험 명품화 교육 : 2과정 60명
  - 농촌체험 전문인력 양성, 농촌교육농장 교사양성 등

### □ 기대효과

- 농업·농촌자원의 교육적 활용으로 농업·농촌에 대한 가치 제고
- 농업·농촌체험의 다양화를 통한 새로운 소득원 창출

- ◇ 농식품의 생산·소비·유통 주체로서의 농촌여성지도자 육성
- ◇ 쌀 관세화에 대응하기 위한 우리쌀 소비촉진 전문리더 양성

### □ 사업개요

- 사업기간 : 2017. 1 ~ 12
- 사업규모 : 2개 분야 650명
- 사업비 : 47백만원(국비 23.5, 시비 23.5)
- 사업내용 : 농촌여성리더 역량개발 교육, 우리쌀 소비촉진 교육

### □ 추진방향

- 단위조직별 특성에 맞는 여성농업인 전문과제 육성으로 품목별 지식정보화, 농업경영능력 선도, 후계세대 육성 및 소득증대 유도
- 쌀 생산품 및 가공품의 다각적인 활용방법 확산으로 우리쌀 소비촉진

### □ 추진계획

- 생활지도자(농촌여성리더) 양성 : 7백만원
  - 여성농업인 역량개발 교육 : 5회 150명
  - 생활지도자 워크숍 : 1회 100명
- 우리쌀 소비촉진 교육 : 40백만원
  - 우리쌀 이용 가공기술 교육(학교영양사, 급식관계관 등 전문가) : 10회 200명
  - 다양한 우리쌀 활용교육(농업인, 소비자) : 10회 200명

### □ 기대효과

- 농업·농촌의 여성리더 역량개발로 농업경쟁력 제고 및 농가 소득 증대
- 쌀 중심 식생활 중요성에 대한 인식확산으로 올바른 식문화 정착 및 지속적인 쌀 소비 확대

### 3

## 농업기술센터 청사이전

◇ 도심내에 위치한 노후청사 이전으로 융·복합 신기술 보급 및 농업의 6차 산업화 실현으로 농업인 소득증대, 행복한 시민의 삶 구현 등에 기여하고자 함.

### □ 사업개요

- 사업기간 : 2016 ~ 2019년(4년)
- 위 치 : 계양구 서운동 207 (계양경기장내 유희부지)
- 규 모 : 부지 14,000㎡, 4개동, 연면적 4,276㎡, 야외시설 7,000㎡
  - \* 4개동 : 본관, 농산물가공시설, 미생물배양실, 농업기계교육시설
  - \* 야외시설 : 도시농업체험, 실증시험포 등
- 사 업 비 : 100억원 (국비 47.5, 시비 52.5)
- 연도별 투자액

(단위:억원)

구 분		총사업비	2016	2017	2018	2019
계		100	-	5	45	50
재원별	국 비	47.5	-	-	22.5	25
	시 비	52.5	-	5	22.5	25

### □ 추진방향

- 도시계획변경·설계용역비 시비 우선투자, 건축비 농촌진흥청 소관 국비(지특 생활계정) 최대 확보
- 청사 신축이전 후 현 청사 및 부지 재산관리담당관실로 관리이전

### □ 추진계획

- 2017. 1~12. : 도시계획변경 및 시설결정, 시설계획 인가
- 2017. 7~12. : 기본 실시설계 용역 수행

### □ 기대효과

- 융·복합 신기술 보급, 인천농업 발전의 핵심 클러스터 역할 수행
- 농업의 6차산업화 추진, 도시근교농업의 경쟁력 강화