

인천의 꿈, 대한민국의 미래

2018 주요업무계획

2017. 12.



목 차



I. 일반 현황	1
II. 주요 현안(핵심)과제 추진	5
III. 2018년 정책여건과 목표	8
IV. 주요업무 추진계획	14
□ 안전 정책 과	15
□ 재난 대응 과	20
□ 재난 예방 과	24
□ 특별사법경찰과	28
□ 비상 대책 과	31

●●● 2018년도 재난안전본부 주요업무계획

I . 일반현황

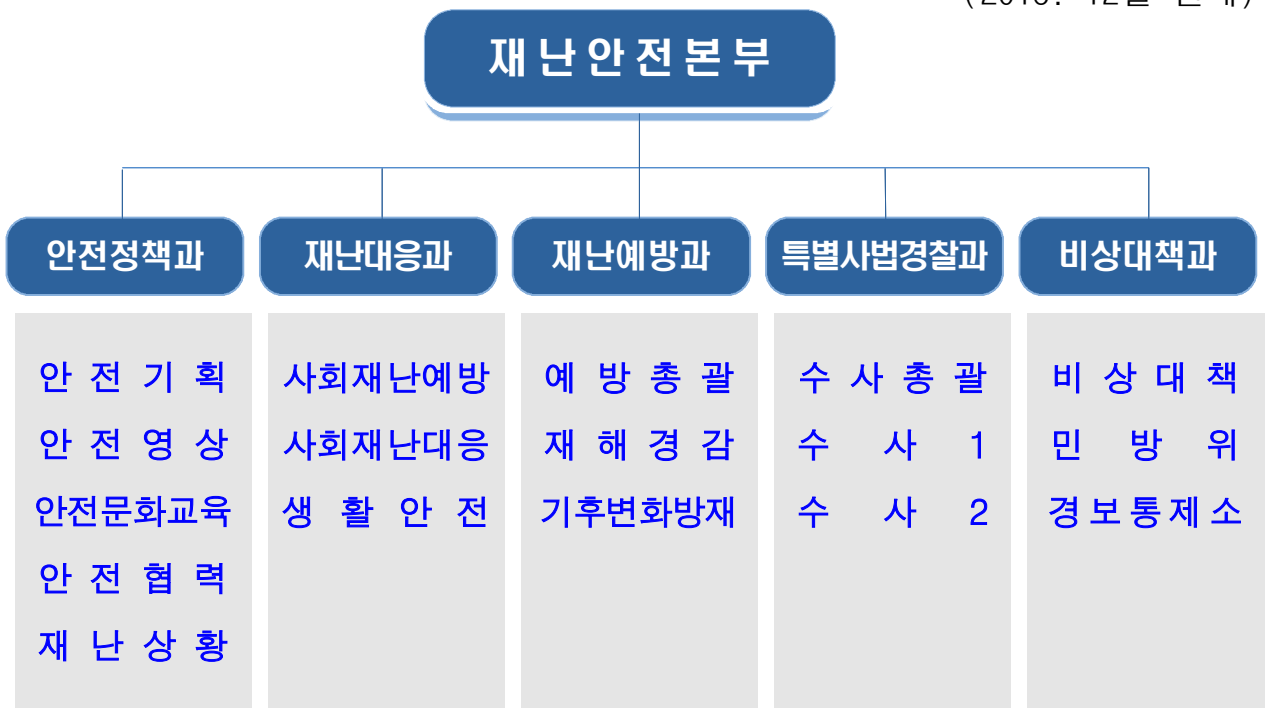
1] 일반현황

기 구 : 5개과 17담당

인력(정/현원) : 100명 / 100명 [일반직 98/98, 특정직 2/2]

조 직

(2016. 12월 현재)



예 산

(단위 : 백만원)

구분		2018예산 (A)	2017예산 (B)	증감 (C=A-B)	증감률 (C/B)
세입	합계	15,129	8,316	5,013	33.1
	일반회계	10,329	3,316	7,013	67.8
	특별회계	4,800	5,000	△2,000	△4%
세출	합계	60,768	38,961	20,007	32.9
	일반회계	55,968	33,961	22,007	39.3
	특별회계	4,800	5,000	△2,000	△4%

◇ 기금현황 : 104,786백만원 (재난관리기금 74,567, 재해구호기금 30,219)

2 주요 현황 및 통계

특정관리 대상시설

(단위 : 개소)

구 분	시설수	중점관리대상시설				재난위험시설		
		소 계	A등급	B등급	C등급	소 계	D등급	E등급
합 계	4,312	4,296	1,145	2,656	495	16	13	3

초고층 및 지하연계 복합건축물

(단위 : 개소)

구 분	계	중구	남구	연수구	남동구	부평구	서구	비 고
계	32	1	3	11	3	4	7	
초고층	19	-	2	8	2	-	7	50층이상
지하연계	13	1	1	6	1	4	-	1일5,000명 수용

민방위 비상대피 시설

인구 (천명)	소요량 (㎡)	확 보 량			시 설 종 류			
		개소	㎡	확보율	정부지원		공 공	
					개소	㎡	개소	㎡
3,005	2,479,134	761	5,105,454	205.9%	87	20,813	674	5,084,641

민방위 비상급수 시설

인구 (천명) <small>(17.6.1 기준)</small>	소요량 (톤)	확 보 량			시 설 종 류					
		개소	톤수	확보율	정부지원		자치단체		공 공	
					개소	톤수	개소	톤수	개소	톤수
3,005	75,125	411	53,181	70.8	89	16,443	14	2,615	308	34,123

민방위 경보 시설

계	경보통제 시 스템	방송통제 시 스템	일제방송 시 스템	경 보 사이렌	주요기관 연결장치	다중경보 발령장치	서해 5도 모니터링 시 스템	접경지역 군부대 등 Hot-Line
201	2식	2식	1식	163개소	5식	8식	1식	19회선

■ 위원회 현황

위원회명	설치근거	위원수(명)			위원장	비 고
		계	당연	위촉		
인천광역시 안전관리위원회	재난 및 안전관리 기구의 구성 운영 조례	35	28	7	시장	
인천광역시 안전관리민관협력 위원회	안전관리 민관협력위원회 구성 및 운영조례	27	3	24	행정 부시장/ 민간	
인천광역시 재난관리기금 운용 심의 위원회	재난관리기금 설치 및 운용 조례	9	6	3	행정 부시장	
인천광역시 재해복구사업 사전심의위원회	재해복구사업 사전심의 위원회운영규정	21	6	15	재난안전 본부장	
인천광역시 사전재난영향성 검토위원회	초고층 및 지하연계 복합 건축물 재난관리에 관한 특별법	29	4	25	재난안전 본부장	
인천광역시 저수지·댐 안전관리 위원회	저수지·댐의 안전관리 및 재해예방에 관한 법률	11	2	9	재난안전 본부장	
인천광역시 사전 재해 영향성 검토 위원회	자연재해대책법	30	1	29	재난안전 본부장	

■ 협의회 현황

협의회명	설치근거	위원수(명)			위원장	비 고
		계	당연	위촉		
안전문화운동추진 인천광역시협의회	재난 및 안전관리기본법	46	8	38	시장/ 민간	
인천광역시 치안협의회	치안협의회 설치 및 운영에 관한 조례	27	4	23	시장	
인천광역시 통합방위협의회	통합방위법	36	17	19	시장	
인천광역시 민방위 협의회	민방위 기본법	14	10	4	시장	

●●● 2018년도 재난안전본부 주요업무계획

II. 주요 현안(핵심)과제

1

사회적 약자 보호 「사회안전망」 구축 운영

- ❖ 최근 여성 및 어린이 등 취약계층을 대상으로 한 범죄의 증가로 사회적 약자 보호를 위한 안전망을 구축
- ❖ 모바일 안심서비스 및 안전영상 CCTV 설치 등을 통해 범죄예방 및 안전도시 조성

□ 사업개요

- 사업기간 : 2018년~
- 사업비 : 총 6,356백만원(국비 1,360, 시비 3,636, 구비 1,360)
- 사업내용

사업명	사업비 (백만원)	사업규모	비고
안전영상 CCTV	2,000	200대(범죄우려지역)	
통합관제센터 구축	2,720	2개소(동구, 용진)	국50:구50
키즈폰 바다라 서비스	1,000	6,500명(미취학 아동, 어린이)	
안심 앱 서비스	516	인천시민 누구나	
범죄예방 시설물 설치	120	1,700개소(안전취약지역)	

□ 그동안 추진상황

- CCTV 설치 : 총 6,336대(방범 4,480, 도시공원 864, 어린이보호구역 992)
- 통합관제센터 구축 운영(8개군·구) : '15까지(6개군·구), '17년(2개구)
- 어린이 스마트 키즈폰 보급 사업비 지원(8개구, 10억원)
- 사회취약계층 등 안심환경 조성 안심 앱 구축('17. 9~12월)

□ 향후계획

- 안전영상(CCTV) 및 통합관제센터 구축사업비 지원('18년 상반기)
- 키즈폰 “바다라” 지원 점검 및 가입자 이용내역 분석(매년 상·하반기)
- “안심 앱” 개발 완료 및 통합관제센터 연계 서비스 실시('18년 상반기)
- 범죄예방 시설물 설치 군구 수요조사 및 사업계획 수립 시행('18. 3월)

2

대시민 재난상황전파시스템 구축

- ❖ 재난재해발생시 재난상황 및 정보를 신속·정확하게 한 번에 여러 정보매체를 이용해 시민들에게 실시간으로 전달함으로써 시민의 생명과 재산피해 예방

□ 사업개요

- 사업명 : 대시민 재난상황 자동전파시스템 통합 구축
- 구축장소 : 인천데이터센터(IDC) 6층 / 재난안전상황실
- 사업기간 : 2018년~
- 사업비 : 402백만원

구분	사업명	구축내용	비고
1단계	자동전파통합운영시스템 구축	통합플랫폼 개발(상황실연계)	
	지역방송 매체(6개) 연계	자동전파 알림 장비 설치	
	자동안내(ARS) 연계	120 콜센터 시스템 연계	
	홈페이지 및 SNS 연계	팝업 및 SNS 자동 알림 S/W	
	CBS 연계	행정안전부 시스템 연동	
	역세권 지하상가, 항·포구 예·경보 시스템 연계	지하상가, 항·포구 및 화재 분전반 동작 확인 시스템	
2단계	학교, 마을방송, 다중이용시설 교통정보안내기, 전광판 등 연계	시설별 연계 장비 등 설치	

※ 초고층, 아파트 등 민간시설은 별도 지원 및 설치방안 강구 추진

□ 그 동안 추진사항

- 재난상황 자동전파시스템 구축관련 자료 수집 : '17. 10월~11월

□ 향후계획

- 재난상황 자동전파시스템 연계 구축 계획 수립 : '18. 1월
- 소요예산 확보 및 연계기관 등 협의 : '18년 상반기
- 재난안전상황실 연계 구축 및 운영 : '18년 하반기

●●● 2018년도 재난안전본부 주요업무계획

III. 2018년 정책여건과 목표

1 2018년 여건과 전망

□ 재난안전관리체계에 4차 산업을 적용한 재난예방 및 대응

- 재난 안전사고 및 생활안전 등 대응에 ICBM을 활용한 안전관리 체계 지능화 전망
 - 중대 재난발생시 재난컨트롤타워(재난안전대책본부)의 상황판단 및 의사결정 실시간 지원하는 인공지능형 재난대응
 - 과거 재난정보, 지능형CCTV 및 센서, 인공위성, 재난현장정보, SNS 등 빅데이터 융합
- 날로 지능화되어가는 각종 사회 불안요소 해소를 위해 신기술과 결합한 안전시스템 구축 확산
- 첨단 정보통신기술(ICT)을 기반으로 실시간 재난정보 공유 및 전달 체계 구축 필요성 증가

□ 기후변화에 따른 자연재난 위험성 상존, 재난발생 양상 변화 및 신종 유형의 재난 발생

- 급속한 기후변화에 따라 국지성 호우 및 태풍 규모 증가 등 재난 재해 발생으로 위험 상존
 - * 2099년 예상 우리나라 기온은 3.0~5.9℃ 상승(쑤지구는 1.8~3.7℃ 상승)
- 경제성장 및 도시화로 인한 재난의 대형화와 다양한 원인이 결합된 새로운 유형의 대형·복합재난 발생요인 증가
 - * ('17년 주요사고) 뉘시어선 사고(12월), 집중호우 피해(7월), 소래포구 화재(3월)
- 최근 경북 경주 및 포항지역 등 크고 작은 지진이 계속 발생함에 따라 동시다발적인 시설물 붕괴 등 복합재난 발생 위험성 증대
 - * 관측('78년) 이후 최대 규모(경주 5.8, 포항 5.4), 많은 재산피해(특별재난지역 선포)
- 선박의 대형·고속화 및 경제발전에 따른 해상 운송량 증가와 선박을 이용한 낚시 등 레저 이용자수 지속적 증가 추세

□ 재난안전육구 증대 및 안전취약계층 위해 요인 증가

- 삶의 질 향상에 따른 안전육구 증가와 스마트폰 등을 통한 재난 정보의 신속 전파로 재난사고에 대해 시민들의 민감한 반응
 - 전반적인 주요 안전사고 피해는 지속적으로 감소 추세에 있음에도 시민들이 체감하는 안전도는 이슈에 따라 등락 반복
 - 다양한 재난안전정보의 신속한 제공 등 맞춤형 서비스 요구 증가
- * 경북 경주 및 포항지진 발생시 정부의 홈페이지 접속량과 전화 급증 등
- 현재 65세 이상 고령인구 및 국내 체류 외국인 등 안전 취약계층의 급격한 증가 전망
 - * 65세 이상 인구비율 전망 : ('15) 13.1% → ('20) 15.7% → ('30) 24.3%
- 식품안전관리에 대한 시민관심과 요구는 높아지고 있는 반면, 지속적 수사에도 식품위해사범은 근절되지 않고 항만, 공항이 소재한 지역적 특수여건에 따라 불법 수입식품에 대한 중점관리 필요

□ 북한의 지속적 미사일 발사와 핵실험 등 전략적 도발가능성 상존

- 최근 북한의 6차 핵실험 및 장거리미사일 발사(16회) 등 여파로 남북긴장고조는 물론 추가적인 도발가능성으로 한반도를 둘러싼 긴장 고조 전망
- 북한이 장기간에 걸친 고강도 대북제재의 영향으로 국면전환을 위한 북방한계선(NLL) 침범, 포격도발과 같은 전략적 도발뿐만 아니라 국제행사 테러·사이버 공격 가능성도 상존

2 정책목표

비전 **시민이 행복한 안전도시 인천 구현**

목표 **중장기 예방적 재난안전망 구축**



		전략과제	세부 추진과제
추진전략	과제 1	선제적 재난 관리체계 구축	<ul style="list-style-type: none"> ① 빈틈없는 재난안전망 구축 운영 ② 재난위험시설 등 취약시설 안전대책 추진 ③ 사회재난 대비 위기관리 역량 강화 ④ 기후변화 예방활동 지속 추진
	과제 2	현장중심의 대비·대응 태세 확립	<ul style="list-style-type: none"> ① 신속한 재난대응 및 안전관리 기반 강화 ② 국지성 집중호우 예방기능 강화 ③ 자연재난 현장대응 역량 강화 ④ 통합방위 태세 확립 및 비상대비 능력 강화
	과제 3	협력과 참여의 안전망 강화	<ul style="list-style-type: none"> ① 시민 참여형 안전문화 지원 확산 ② 지역공동체와의 안심환경 조성 협업 ③ 민방위 시설장비 확충 및 경보발령 체계 강화
	과제 4	안심 생활 환경 조성	<ul style="list-style-type: none"> ① 시민이 체감하는 생활안전 추진 ② 위해식품 감시 강화 ③ 환경사범 수사 강화

3] 주요사업별 지표

□ 총괄표

(단위 : 백만원)

시정 방침	주요 전략	주요사업명(주요과제)	사업 구분	사업기간	총사업비 (국비포함)	국가 지원
시 민 이 행 복 한 안 전 도 시 인 천 구 현	선 제 적 재난관리 체계구축	빈틈없는 재난안전망 구축 운영	계속 (신규)	2018	5,515	1,360
		재난위험시설 등 취약시설 안전 대책 추진	계속	2018	17	
		사회재난 대비 위기관리 역량 강화	계속	2018	148	
		기후변화 예방활동 지속추진	계속	2018	57	
		4개 과제	사업비 계	5,737	1,360	
	현장중심 대비·대응 태세 확립	신속한 재난대응 및 안전관리 기반 강화	계속	2018	80	
		국지성 집중호우 예방기능 강화	신규 (계속)	2017~2020	12,328	6,548
		자연재난 현장대응 역량 강화	계속	2018	94	
		통합방위 태세 확립 및 비상대비 능력 강화	계속	2018	314	
		4개 과제	사업비 계	12,816	6,548	
	협력과 참여의 안전망 강화	시민 참여형 안전문화 지원 확산	계속	2018	268	
		지역공동체와 안심환경 조성 협업	계속	2018	1,351	
		민방위 시설·장비 확충 및 경보 발령 체계 강화	계속	2018	2,520	2,520
		3개 과제	사업비 계	4,139	2,520	
	안심 생활환경 조성	시민이 체감하는 생활안전 추진	계속	2018	39	
		위해식품 감시 강화	계속	2018	-	-
		환경사범 수사 강화	계속	2018	-	-
		3개 과제	사업비 계	39	-	

□ 세부지표

추진사업(주요과제) 및 지표		단위	'17	'18	'19	비고
빈틈없는 재난안전망 구축 운영	<ul style="list-style-type: none"> 재난안전상황시스템 구축 운영 안전영상(CCTV) / 통합관제센터 구축 대시민 재난상황전파시스템 구축 	m ² 대/개소 식	714 522/2 -	- 754/0 1	- 800/0 1	
재난위험시설 등 취약 시설 안전대책 추진	<ul style="list-style-type: none"> 재난위험시설(D-E등급) 안전점검 중점관리시설(A-C등급) 안전점검 초고층 및 지하연계 복합건축물 점검 	회 회 회	2 2 2	2 2 2	2 2 2	
사회재난 대비 위기 관리 역량 강화	<ul style="list-style-type: none"> 안전한국훈련 실시 시민참여 사회재난 대비 훈련 현장조치 행동매뉴얼 정비 	회 회 회	1 1 1	1 1 1	1 1 1	
기후변화 예방 활동 지속 추진	<ul style="list-style-type: none"> 기존공공시설물 내진보강사업 지진가속도계측기 설치·운영 지진 옥외대피소 설치·운영 낙뢰피해 방지시설 설치 지속 지원 	% 개소 개소 개소	50.4 14 450 2	51.9 15 500 4	55 15 500 6	
신속한 재난대응 및 안전관리 기반 강화	<ul style="list-style-type: none"> 국가안전대진단 추진 특별안전점검 	회 회	1 973	1 980	1 980	
국지성 집중호우 예방 기능 강화	<ul style="list-style-type: none"> 우수저류시설 설치(4개소) 소래지역 우수저류시설 설치 저지대 지하주택 등 역류방지시설 설치 빗물펌프장 신증설 추진(증설5,신설2) 빗물펌프장 효율적 관리 	% % 개소 % 개소	- 25 - - 13	25 50 2,100 10 13	50 100 2,500 30 13	
자연재난 현장대응 역량 강화	<ul style="list-style-type: none"> 승차식 소형제설기 보급 자연재난관리사전대비평가 및 점검 폭설대응 교통소통훈련 크로샷 활용한 재난정보 제공 	대 회 회 회 명	6 2 1 1,728	12 2 1 1,800	18 2 1 1,800	
통합방위 태세 확립 및 비상대비 능력 강화	<ul style="list-style-type: none"> 위기대응 훈련강화(올지연습) 중무훈련 (상반기 예정, 시 주관) 화랑훈련 (상반기 예정, 軍 주관) 통합방위협의회 개최 위기대응 행동매뉴얼 최신화 	회 회 회 회 회	1 - - 4 -	1 - - 4 1	1 1 1 4 1	
시민 참여형 안전문화 지원 확산	<ul style="list-style-type: none"> 시민생존수영 교육 맞춤형 재난안전전문교육 안전문화운동 전개 	명 회 회	- 3 6	5000 3 6	5000 3 6	
지역공동체와의 안심 환경 조성 협업	<ul style="list-style-type: none"> 안전취약지 환경개선 시민 재난안전체험교육 안전분야 단체지원 기업환경 안전 포럼 	건 회 개소 회	- - - 1	10 10 3 1	10 10 3 1	
민방위 시설·장비 확충 및 경보발령 체계 강화	<ul style="list-style-type: none"> 민방위시설(18년 : 대피6, 급수1) 확충 민방위대원용 화생방 방독면 보급 민방위경보 사각지역 해소 	개소 개 개소	6 8,000 7	7 5,950 7	7 5,950 7	
시민이 체감하는 생활 안전 추진	<ul style="list-style-type: none"> 안전신고 활성화 및 포상제 운영 승강기 사고 합동훈련 	회 회	- 1	2 1	2 1	
위해식품 감시 강화	<ul style="list-style-type: none"> 위해식품 근절 축산물 유통판매 질서 확립 불법어업·수산물 유통 감시 	건 건 건	166 39 44	170 40 45	172 42 46	
환경사범 수사 강화	<ul style="list-style-type: none"> 생활환경 위해요인 수사 개발제한구역 내 불법행위 수사 	건 건	122 38	125 40	130 45	

●●● 2018년도 재난안전본부 주요업무계획

Ⅳ 주요업무 추진계획

안 전 정 책 과

- ① 빈틈없는 재난안전망 구축 운영
- ② 신속한 재난대응 및 안전관리 기반 강화
- ③ 지역공동체와의 안심환경 조성 협업
- ④ 시민 참여형 안전문화 지원 확산

1

빈틈없는 재난안전망 구축 운영

- ❖ 재난재해 현장대응력 강화를 위한 ICT 기반의 통합관제형 재난 안전상황실 구축 운영으로 컨트롤타워 기능 역할 강화
- ❖ 신속·정확한 재난정보 수집·전파로 초동대응태세 확립을 위한 재난안전망 구축으로 시민안전 도모

□ 정보통신기술(ICT) 기반의 재난안전상황실 구축

- 재난안전상황실 개소(인천데이터센터 6층 714㎡, '18. 5월 예정)
- 재난안전상황시스템 구축 완료('18. 4월)
 - (상황관제 및 영상회의·지휘시스템) 영상·음향설비, 상황판 등
 - (재난안전플랫폼 구축) 자료 분석, 모바일현장대응시스템 등
 - (재난시스템 연계) 재난예·경보, 교통, 행안부, 10개군·구, 경제청 등
- 재난 및 방재시스템 연계 및 관제장비 등 설치 추진('18. 하반기)

□ 안전영상(CCTV) 및 통합관제센터 구축

- 어린이·노인보호구역 등 범죄예방 CCTV 설치사업 지원(200억원)
 - 군·구별 신규설치 지원(148대), 저화질 CCTV 화질개선(86대)
- CCTV 통합관제센터 구축 운영(8개소 → 10개소)
 - 동구(335㎡ / 1,348백만원), 용진군(132㎡ / 1,058백만원)

□ 신속·정확한 재난상황 전파체계 구축 및 상황관리 강화

- One - Click 재난상황 자동전파시스템 구축 및 연계 확대
 - 홈페이지, 방송국, SNS, 콜센터, CBS, 지하상가 등 예·경보 연계('18.4월)
 - 학교, 다중이용시설, 버스정보안내기, 전광판 등 확대('18년 하반기)
- 재난발생시 신속·정확한 보고 및 전파 등 상황관리 강화
 - 재난안전상황실 인력보강(1개조 2명→3명, 24시간 3교대)
 - 국가재난정보시스템 활용 상황보고·전파 훈련 실시 및 교육(수시)
 - 본부 전직원 상시 24시간 재난상황 공유 「모바일 상황실」 운영
 - 소방본부, 군·구 등 상시 협력체계 유지 지속 추진

2

신속한 재난대응 및 안전관리 기반 강화

- ❖ 재난발생시 신속한 대응 및 대비 등 핵심기능의 안정적 수행을 위한 안전관리 기반 강화
- ❖ 재난취약시설 안전점검 서비스 제공 및 생활주변 재난취약지역에 대한 안전관리 강화로 시민이 행복한 안전도시 조성

□ 대규모 재난발생 및 대비 재난관리책임기관 역할 증대

- 핵심기능 안정적 수행을 위한 「기능연속성계획」 수립(18년 상반기)
 - (수립대상) 인천시 및 10개 군·구
 - (수립내용) 기관 핵심기능 분석, 업무승계 및 권한위임, 기능유지 시설·통신수단, 인력운영 및 기록물 관리
- 2018년도 안전관리계획 수립 추진(인천시 및 군·구 매년 작성)
 - 안전관리체계 및 재난관리 단계별 계획, 재난유형별 관리대책 등

□ 민관 합동 중심의 국가안전대진단을 통한 위험요인 발굴 개선

- 시설물 관리주체 자체점검 및 민관 전문가 합동 점검 실시(2~3월)
 - 국가안전대진단 7개 분야* 11,020개 시설 대상
 - 시민참여 활성화를 위한 현장관찰단 및 대학생 활용 현장점검단 운영
 - * 7개분야 : 건축시설, 생활·여가, 환경·에너지, 교통 및 교통시설, 산업 및 공사장, 보건복지·식품, 급경사지 등 기타시설
- 안전대진단 결과 DB관리 및 실시간 모니터링으로 보수·보강 추진
 - ※ 인천광역시 2015~2017년 연속 우수기관 선정

□ 생활주변 재난취약지역 안전관리 및 시설안전점검 실시

- 「안전전문 기동점검단」 운영(교수 및 전문가 등 136명 위촉)
 - 건축물, 옹벽, 석축, 교량, 터널, 학교시설물 등 전분야
 - 시설물의 균열, 변형, 누수 등 상태 점검 및 보수보강 방안 제시
- 취약지역 등 상시 안전관리를 위한 「안전지킴이 봉사단」 운영
 - 대학생 및 마을별 봉사단 구성(282명) 생활주변 안전사각지대 및 위험요소 발굴과 시기별 재난안전 감시활동 추진

3

지역공동체와의 안심환경 조성 협업

- ❖ 위험에 노출되기 쉬운 취약계층 보호를 위한 안전취약분야에 대한 환경개선을 통해 위험·위해요소의 사전 제거 및 안전의식 고취
- ❖ 안전분야 유관기관 및 단체 등 협업을 통한 지역 안전관리 강화

□ 안전취약분야 환경개선을 통한 범죄예방 강화

- 다양한 범죄예방 시설물 설치 추진(연중, 120백만원)
 - 태양열 보안등(1,000개), 특수형광물질 도포(100개소), 미러시트지 부착(500개소), 반사경 설치(100개소)
 - 여성안심귀갓길, 절도 다발지역, 안심마을 등 안전취약지 선정(군·구)
- 스마트 키즈폰 「바다라」 및 안심 앱 「안전in」 서비스 추진
 - 취약계층 어린이 대상 단말기(SOS) 및 통신료 지원 지속 추진('20년)
 - 여성 등 사회적 약자 안심환경 조성을 위한 앱서비스 실시('18. 4월)

□ 재난안전 상황 체험 교육 확산으로 시민 안전의식 고취

- 재난안전 전시회 및 체험 프로그램 운영('18. 4월 또는 9월중)
 - 시 재난안전사고, 국내·외 주요재난사례, 재난대응 방법 등 전시
 - 생활안전 대응 및 재난안전장비 전시, 심폐소생술 및 VR 가상체험 등
- 취약계층을 중심으로 찾아가는 재난안전체험장·부스 운영('18. 3~11월)
 - 지진 및 소화기 체험, 심폐소생술, 횡단보도 및 음주보행 체험

□ 안전분야 유관기관·단체 및 민간협력 운영

- 범죄취약지역 야간순찰 및 청소년 계도활동, 기초질서 지키기 등 범시민 캠페인 활동을 위한 지원 지속 추진
 - 치안협의회, 범죄피해지원센터 및 자율방법연합회 등 지원
- 안전분야 민간기관 협력 기업환경 안전포럼 개최('18. 6월)
 - 기업경영자, 국내안전전문가 및 학계, 협약기관 등 참여(300여명)
 - 산업안전보건 정책 방향 제시 및 기업 안전 환경 사례 발표

4

시민 참여형 안전문화 지원 확산

- ❖ 일상생활 속 안전문화 정착을 위한 범시민 맞춤형 재난안전교육 실천을 통하여 안전의식 함양
- ❖ 안전문화 붐 조성을 위한 시민·기업·단체 등이 참여하는 지속적 안전문화 운동 확산

□ 수상사고 발생 대처 능력 향상을 위한 「시민 생존수영」 교육

- (기간 및 예산) 2018. 1~11월, 250백만원
- (대상) 생존수영을 배우고 싶은 인천시민 누구나
 - 관내 중학교 1학년 대상 우선실시(134개교) 후 일반시민 확대
 - ※ 시 교육청은 초등학교 3~6학년생을 대상으로 실시
- (교육내용) 구명조끼 사용법, 생존 뜨기 및 수영법, 심폐소생술 등

□ 맞춤형 재난안전전문교육 실시로 재난안전 역량강화 추진

- (대상) 공무원, 지방공기업 및 재난관리책임기관 등 재난·안전관리 업무 종사자(600여명)
- (교육기관) 국가민방위재난안전교육원 및 인재개발원 등 전문교육 기관

□ 시민과 함께하는 자발적 안전문화운동 전개

- 「안전문화운동 추진 지역협의회」 협업을 통한 안전문화 활성화
 - 안문협 소속 기관 단체별 자체 안전문화 사업(160여 사업) 지속 전개
 - 대시민 홍보·캠페인 및 안전교육, 실무정례회 등 활동 확대
 - 영상매체를 활용한 안전 공감 홍보(도서관, 공연장, 영화관 등)
 - 안전문화 활성화를 위한 각종 매체활용 지속적 홍보 실시
- 시민의 자발적 안전문화운동 개선 추진
 - 일상생활에서 쉽게 참여할 수 있는 안전관리·점검 방법 제공
 - 행사장 및 전광판 등 다양한 매체활용 안전신문고 홍보
 - 가정, 학교, 직장 등 자발적 안전점검을 위한 「안전점검 체크리스트」 보급

재 난 대 응 과

- ① 재난위험시설 등 취약시설 안전대책 추진
- ② 사회재난 대비 위기관리 역량 강화
- ③ 시민이 체감하는 생활안전 추진

1

재난위험시설 등 취약시설 안전대책 추진

- ❖ 선제적인 시설안전 예방활동 강화로 재난 위험요인 사전 제거
- ❖ 소규모 건축물부터 초고층 대형 건축물까지 빈틈없는 안전관리

□ 특정관리대상시설 안전관리 강화

(‘17.12월 현재 / 단위: 개소)

계	중점관리시설			재난위험시설	
	A등급	B등급	C등급	D등급	E등급
4,312	1,145	2,656	495	13	3

- 재난위험시설(D~E등급, 16개소) 해소 추진 및 주기적 안전점검* 이행
 - 재개발·재건축, 정비사업, 보수·보강 등 지속 관리(행정절차 지원)
 - * D~E등급 안전점검 : 시 주관(반기 1회), 군·구 주관(월 1~2회)
- 중점관리시설(A~C등급, 4,296개소) 안전관리 강화
 - 관계기관부서 합동 안전점검(반기 1회 이상) 및 점검자 자격요건* 강화
 - * (기존) 담당공무원 → (변경) 초급관리자 이상 자격구비자
 - 안전관리자문단 확대 운영(DE등급 위주 → C등급 중 위험우려시설 포함)

□ 초고층 및 지하연계 복합건축물 안전관리체계 구축

- 초고층 및 지하연계 복합건축물(32개소) 종합관리계획 수립 추진(1~2월)
 - * 「초고층 건축물 등의 재난관리조례」(‘17.9. 제정) 제5조에 따라 재난대응 및 지원체계 구축, 재난예방 및 피해경감계획 등 수립
- 건축물 총괄재난관리자(25명) 교육 강화 및 안전관리 정보 공유(간담회 등)

□ 「지하안전특별법」 시행(‘18.1.1)에 따른 후속조치(신규)

- 「市지하안전관리계획」 수립 및 「市지하안전관리위원회 운영조례」 제정
- (지하안전영향평가) 지하굴착공사 수반사업*은 사업 전 의무적 실시
 - 전문기관(市 등록관리) 평가, 지방국토관리청 검토협의를 거쳐 사업승인
 - * 지하 20m이상 굴착공사, 터널공사 수반사업 / 10~20m는 소규모영향평가
- (지하시설 안전관리) 정기 안전점검 실시, 지반침하우려시설 중점관리대상 지정·관리(사용제한 등 안전조치, 보수·보강계획 수립 등)

2

사회재난 대비 위기관리 역량 강화

- ❖ 사회재난 발생시 신속한 대응을 위한 사전 준비태세 강화
- ❖ 재난대비 현장에 실제 적용 가능한 협력적 대응체계 구축

□ 복합재난 대응역량 강화를 위한 재난대비 훈련 실시

- 실전과 같은 「안전한국훈련」 실시로 대형 재난·재해 대응능력 강화
 - 풍수해 등 33개 재난유형별 토론·실행기반훈련 병행 실시
 - * '18. 5월 중, 5일간 실시 / 소요예산 108백만원(시 주관 65, 군구지원 43)
- 시민이 참여하는 「인천형 민·관 합동 사회재난 대비훈련」 추진 [신규]
 - 유해화학물질 유출 등 인천시의 잠재적 위험요소가 높은 재난상황 가정, 유관기관·단체 및 기업, 지역시민 참여로 훈련 실효성 제고
 - * '18. 10월 중 실시 / 소요예산 40백만원(시 주관)

□ 국가기반시설 재난대응 민관협력 강화 [신규]

- 가스공사 LNG인천기지 가스누출 사고를 계기로 인천소재 대형 재난 취약기관 등과의 협력체계 구축 필요
 - 국가기반시설 관장 재난관리책임기관 등과 유기적 협력 강화
 - * 안전관리 상설 협의체 구성, 지자체 참여 합동안전점검반 운영 등
 - 국가기반시설 상황실과 市 상황실간 상황정보 연계기능 구축 추진
- 그간 안전관리 사각지대였던 국가기반시설, 위험물취급 대형업체 등에 대한 특수재난 전담기능 보강(팀 신설 필요)

□ 현장중심의 재난대응 매뉴얼 실효성 확보

- 국가기반시설(에너지·통신·교통·의료·수도 등) 안전관련 매뉴얼 등 검토·정비
 - 신속한 대응이 필요한 재난유형의 상황보고 및 전파체계 등 보완
- 사회·자연재난 유형별 시의 특성에 맞는 인천형 표준매뉴얼로 개정
- 관련기관·부서간 재난매뉴얼 공유·토론 등을 통한 직무역량 강화

3

시민이 체감하는 생활안전 추진

- ❖ 시민생활 밀착시설 및 여가시설에 대하여 시민이 참여하는 맞춤형 생활안전 추진으로 안전한 생활환경과 여가환경 조성

□ 시민 참여 ‘안전신고’ 활성화

- “안전신고 포상제 운영”으로 시민 참여의식과 관심 제고 **[신규]**
 - 지급시기/예산 : 연 2회(상·하반기) / 10백만원(온누리상품권 지급)
 - * 지급내용 : 최우수 2명(500천원), 우수 14명(300천원), 장려 48명(100천원)
 - 군·구 추천자 중 「안전신고 포상금지급위원회」 심의를 거쳐 선정
- 내실있는 안전점검의 날 행사(매월 4일) 및 안전신문고 운영 활성화
 - 유관기관 합동 테마 캠페인* 실시, 취약시기별 집중신고제 운영 등
 - * 테마 캠페인 : 행락철→교통·관광공사, 물놀이→해경·소방, 가스사고→가스안전공사 등

□ 승강기 및 놀이시설 안전관리

- 어린이 및 노인 등 취약층 대상 『승강기 사고 합동훈련』 실시
 - 승강기 간힘 상황발생시 초동 대처능력 및 구조훈련 교육 병행
 - * 남구, 계양구, 서구관내 3개소 / 사업비 30백만원(국비15, 시비9, 구비6)
- 놀이시설 등 사전점검 내실화를 통한 안전관리 기반 강화
 - 어린이놀이시설의 법적 의무사항* 이행여부 중점 점검(연중)
 - * 정기 시설검사(2년 1회), 관계자 안전교육(4시간), 배상책임보험 의무가입 등
 - 여름철 물놀이 안전사고 특별대책기간 운영(사전 4~5월, 성수기 6~8월)
 - * 위험구역 설정, 안전시설 및 장비 설치, 안전요원 현장 상주 등

□ 지역축제 및 공연·행사 안전관리

- 3,000명이상 고위험 축제·행사 유관기관 합동 안전점검 강화
 - 종합상황실 운영, 시 주관 합동점검 확대(17년 10건 → 18년 31건)
- 대보름행사 등 축제 집중기 특별안전관리 대책기간 설정·운영

재 난 예 방 과

- ① 자연재난 현장대응 역량 강화
- ② 국지성 집중호우 예방기능 강화
- ③ 기후변화 예방활동 지속 추진

1

자연재난 현장대응 역량 강화

- ❖ 계절별 선제적 대응을 위한 자연재난 대책기간 운영 및 민·관·군·경 유기적 비상근무 체계 구축으로 시민의 인명 및 재산피해 예방, 시민불편 최소화 추진

□ 겨울철 뒷골목 눈길안전 승차식 소형제설기 보급 확대 (신규)

- 도심지 보도, 뒷골목 등 눈길 안전 사각지대 해소를 위해 6개 군·구 시범운영 사업에 대한 모니터링 후 보급 확대
 - * '17년 시범운영 : 6개 군·구 6대/1억2천만원 전액 시비(재난관리기금)
 - * '18년 확대 검토 (9월) : 희망 군·구 (시:구 50% 매칭) → 배치 11월

□ 선제적 상황관리 체계 구축·운영

- 기상기후 예측 조기대응 : 기상 예보 자문관 활용 → 상황판단회의 개최
- 계절별 사전 기상기후 예측 조기 대응
 - 기상 예보 자문관 활용 → 상황판단회의 개최 → 조기 대응
 - * 대책기간 운영 : 여름철(2018.5.15.~10.15), 겨울철(2018.11.15. ~ 2019.3.15.)
 - 사전점검(2~3월,9~10월), 방재대책회의 개최(5월,11월), 폭설대응훈련(11월)

□ 재난관리자원 비축·관리 및 응원체계 구축

- 재난발생시 수습활동 지원에 필요한 장비·자재·인력의 체계적 관리 및 활용체계 구축
 - * 지침시달('18. 2. 행안부)→비축·관리 자원조사('18. 3.~7.)→비축·관리 계획 수립 제출('18. 8.)
 - * 매월 13일 : “자원현행화의 날” 시행

□ 풍수해 위기대응 매뉴얼 정비 추진

- 태풍·호우·대설 재난 발생시 효율적 대응을 위한 실무 매뉴얼, 현장조치 행동매뉴얼 정비 추진
 - * 실무·행동매뉴얼 개정 추진 : 2018. 1. ~ 4.(군·구 정비 병행 추진)
 - * 개정내용 : 풍수해 위기대응 매뉴얼에 민방위경보시스템 활용 예·경보시스템 반영 개정
 - * 실무·행동매뉴얼 합본 책자 제작 및 배포 : 2018. 5.(시, 군·구 및 유관기관)

2

국지성 집중호우 예방기능 강화

- ❖ 도심지 침수피해 방지를 위해 기존 하수도·하천시설 등의 용량 증설 없이 단기간 적은 예산으로 도심지 침수피해 예방을 위한 우수저류시설 설치·확대 필요

□ 우수저류시설 설치 사업 추진

- (대 상) 상습침수지역 4개소(공원 내) 우선 추진
- (규 모) 4개소 (남동구 2, 서구 1, 부평구 1) / 저류용량 $V = 96,000\text{m}^3$
- (사 업 비) 공사비 530억원, 용역비 7억원
- (추진계획)
 - 국비신청에 필요한 기본설계 발주 : 각 구청(1월)
 - 국비사업 신청(4월), 대상지 심의(9월), 사업계획 확정(12월)

□ 저지대 지하주택 등 역류방지시설 설치 사업 [신규]

- 7.23 침수피해 세대 우선하여(약 2,000세대) 출입구, 지하계단 등 노면수 월류 취약지점 물막이판 설치
- 저지대 반지하 세대 하수역류 옥내역류방지밸브 설치(배수구, 썩크대, 화장실 등) 사업
 - * 추진기간 : 2018.1. ~ 6.(우기전 완료) / 사업비 1,200백만원(시:구 50%매칭)

□ 빗물펌프장 효율적 관리 운영

- 펌프장 기능 강화를 위한 신증설 추진(증설 5개소, 신설 2개소)
 - (증설) 강우빈도 20년(시간당 77.18mm)인 용현, 백운, 구월, 삼산2, 갈산 펌프장 ⇨ 강우빈도 30년(시간당 82.33mm) 또는 50년(시간당 88.63mm)으로 변경
 - (신설) 승기사거리, 주안역일원 ⇨ 우선 펌프장 신증설 타당성조사 및 기본계획수립 용역시행
- 기간제 근로자 등 활용 전 펌프장 야간 상시근무로 개선 추진
- 펌프장 효율적 관리를 위한 인천발전연구원 정책연구 추진
- 펌프장 관리비 및 노후시설 보수비 지원(3,083 백만원)

3

기후변화 예방활동 지속 추진

□ 지진 내진보강사업 추진

- 기존공공시설물 내진보강사업(180억원, 내진율 55% 이상)
 - ('17년)대상시설물 970개소* 중 내진확보 504개소(인천:51.9%, 전국평균:43.7%)
 - * (9종)공공건축물, 배수갑문, 도로시설, 가스시설, 도시철도, 수도시설, 하수처리시설, 공동구, 병원
- 민간건축물 내진보강지원 : 건축당시 내진보강 대상이 아닌 건축물
 - 신축 : 취득세(1회, 50%), 재산세(5년간, 50%) 감면혜택

□ 지진대피소 확충 및 표지판 추가설치

- ('17년) 지진대피소 지정 및 운영
 - 옥외대피소(450개소, 850,622명), 실내구호소(125개소, 78,326명)
- ('18년) 지진대피소 확충 지속추진(옥외대피소, 실내구호소)
 - 운동장, 공원 등 옥외대피소 공간이 넓은 경우 시민들이 쉽게 알아볼 수 있도록 지진 옥외대피소 표지판 추가설치(기존 1개→추가 2~3개)
 - 내진성능 확보된 공공건축물 실내구호소 추가지정(민간시설 : 업무협약)

□ 지진방재 홍보·훈련 강화

- (소책자 제작) '17년 10만부(5천만원) → '18년 20만부(1억원)
 - 군·구별 지정병원 및 재난부서 연락처 수록 등 내용보완
- 동영상 홍보 및 대피훈련 강화, 지진대피소 안내확대(주민센터, 아파트 게시판 등)
- 전광판, 지역방송을 활용한 지진 시민행동요령 전파

□ 인천연안 지진해일 수치모의실험* 추진 [신규]

- 지진해일 발생가능성에 대한 과학적 연구자료 확보
 - 서해안은 지진해일 발생가능성에 대한 정확한 연구를 통해 인천 연안 지진해일방재대책 활용
 - * 해상지진발생 가정 : 지진규모, 수심, 지형 등 고려, 지진해일 발생 및 전파양상 실험

※ 사례 : 남해안 지진해일대피지구 지정 → 주민대피시설 등 관리유지비용 부담 → '07년 남해안 지진해일관련 연구 → (결론) 지진해일 가능성 낮음 → 지정해제

특별사법경찰과

- ① 식품안전도시 정착을 위한 위해식품 감시강화
- ② 환경사범 수사 강화로 시민안전 및 건강 보호

1

식품안전도시 정착을 위한 위해식품 감시 강화

- ❖ 위해식품 감시 강화로 시민건강 보호 및 식품안전도시 구현
- ❖ 시민생활과 밀접한 특정 多소비 식품 및 다중이용 급식 관련 집중 감시활동으로 식품사고 사전예방

□ 지역특성에 맞는 위해식품 감시 강화로 시민식생활 안전 구현

- 공항, 항구 등을 통한 수입식품 제조·유통·판매행위 감시 강화
- 젓갈, 액젓 등 지역특산물 원산지 준수 및 적정 판매 여부 단속·수사
- 주요 관광지 내 고질적 불법영업 및 부정·불량식품 판매 단속·수사

□ 시민생활과 밀접한 다소비 식품 등 집중 감시로 식품안전 확보

- 특정 다소비 식품(김치, 도시락 등)에 대한 사전·사후 감시 강화
- 단체급식 공급 가공식품 및 농·축·수산물 유통·판매 단계별 단속·수사
- 사회적 이슈 및 여론 관심 식품에 대한 기획수사 실시
- 계절별·성수기별 다량 제조·유통·판매식품 감시 강화

□ 축산물 유통판매 질서 확립으로 소비자 안심 먹거리 제공

- 유통·판매과정에서 국내산 둔갑 등 원산지 준수 여부 단속·수사
- 허위표시, 유통기한 변조 등 축산물 표시기준 준수 여부 단속·수사
- 축산물 가공업소의 보관·운반·판매 등 적정 관리 여부 단속·수사

□ 불법 어업 및 불법 수산물 유통 감시를 통한 수산자원 보호

- 포획·채취 금지위반 및 무허가 어업행위 집중 단속·수사
- 불법어획물 유통·판매 및 수산물 판매의 원산지 준수 여부 단속·수사
- 불법 어구 사용 및 금어기간 미 준수 등 수산물 남획행위 단속·수사

2

환경사범 수사 강화로 시민안전 및 건강 보호

- ❖ 미세먼지 등 시민생활과 밀접한 환경위해요인에 대한 수사 강화로 쾌적하고 안전한 도시환경 조성
- ❖ 개발제한구역 훼손 행위에 대한 수사로 자연과 공존하는 도시 공간 조성

□ 시민생활과 밀접한 환경위해요인 수사 강화

- 공사장 등 비산먼지 다량 발생 사업장 불법행위 단속·수사
 - 대형 공사장, 폐기물처리업 등 우려업소 단속(군·구 협조)
 - 비산먼지 억제시설 미설치, 미가동 행위
- 발전소, 소각시설 등 초미세먼지 발생 사업장 불법행위 단속·수사
 - 대기오염 방지시설 부적정 운영, 소각시설 관리기준 위반 행위
- 고농도·난분해성 폐수 수탁처리업체의 불법행위 단속·수사
 - 폐수 무단방류, 처리능력 초과 수탁 행위
 - * 관내 폐수 수탁처리업체 : 총 17개소
- 주거지 인접지역의 무허가 환경오염물질 배출 사업장 단속·수사
 - 동종 전과자 위주 단속 및 집행유예 기간 중 재범자 구속 수사

□ 개발제한구역 내 자연환경 훼손 등 불법행위 근절

- 남동구·서구 개발제한구역 내 영리목적 불법행위 단속·수사
 - 음식점, 창고, 체육시설, 공장 등 불법 건축(증축) 행위
 - 축사, 재배사 등의 불법 용도변경 행위
 - 죽목 벌채, 물건 무단 적치 행위 등
 - * 2016년도 계양구 집중 단속 : 32건 적발(송치 4건, 행정처분 28건)
- 개발제한구역 내 상습 위반행위자 수사 강화
 - 동종 전과자 원상복구 조치 여부 확인

비 상 대 책 과

- ① 통합방위 태세 확립 및 비상대비 능력 강화
- ② 민방위 시설·장비 확충 및 경보발령 체계 강화

1

통합방위 태세 확립 및 비상대비 대응능력 강화

- ❖ 평시 및 비상사태 발생시 민·관·군 통합방위 태세 확립과 대응능력 강화로 지역안보 역량을 제고

□ 평시 위기대응 태세 강화

- 북한 국지도발에 대비한 위기대응 운영(단계별 1~3단계)
- 테러대비 대응능력 제고를 위한 인천지역 대테러 관련 유관기관과 협조체계 강화
- 비상대비 계획의 최신화('18년 충무계획, 위기대응 행동 매뉴얼 등)

□ 통합방위협의회 의장 중심의 통합방위태세 강화

- 통합방위협의회 및 통합방위실무협의회 개최 : 분기별 1회(연 4회)
- 접경지역 방문 안보상황 점검 : 강화군, 옹진군(서해5도) 주요 시설
- 지역통합방위 역량 극대화 추진 지원(제17사단 등 6개 부대, 270백만원)
 - 예비군훈련 내실화 및 전투력 증대를 위한 예비군 육성지원금 지원
 - 제50주년 예비군의 날 기념행사 개최(4.6)
- 변화하는 안보상황에 대비한 비상대비 훈련
 - 2018년도 을지연습 : 8월중 (3박4일 예정)
 - 전시 정부기능 유지, 전시 군사작전 지원 및 국민 생활안정 중점
 - 충무훈련(시 주관) 및 화랑훈련(軍 주관) 상반기 실시 예정

□ 효율적 유관기관 협조체제 구축

- 전시 동원능력 유지를 위한 자원관리 강화
 - 중점관리지정업체 : 7개분야 301개 업체 (2017년)
 - * 문화체육 8, 농림축산 6, 산업통상 54, 보건복지 37, 식품의약 10, 환경 9, 국토교통 17
- 정보공유 및 상황 전파체계 확립(행정안전부, 국정원 등)
 - 국가지도통신망, 비상연락망 최신화, Hot-Line(19회선) 상시가동 유지 등
- 지역 민·관·군 협조를 통한 시민들의 안보의식 고취
 - 軍 무기전시, 안보 사진전 개최 등

2

민방위 시설·장비 확충 및 경보발령 체계 강화

- ❖ 민방위 비상사태에 대비한 시설·장비 확충 및 경보발령 전달체계 강화로 주민의 생명과 재산을 보호하고, 신속하고 안정적인 비상경보 상황체계 유지

□ 주민보호 시설·장비 확충

- (대피시설) 접경지역 정부지원 대피시설 확충
 - 강화군 6개소 신규 확충/3,840백만원(국비 1,920, 시비 960, 군비 960)
- (급수시설) 비상시 안정적인 식수공급을 위한 비상급수시설 확충
 - 남동구 1개소 신규 확충/65백만원(국비 19.5, 시비 22.75, 구비 22.75)
- (방독면) 화생방전을 대비한 민방위대원용 화생방 방독면 보급
 - 5,950개 보급 / 250백만원(국비 75 시비 87.5, 군·구비 87.5)

□ 경보시설 확충 및 경보발령 전달체계 강화

- 신속한 경보전달을 위한 365일 24시간 경보통제상황실 운영(6명, 3교대)
- 민·관·군 협업을 통한 즉각적 경보상황 전파체제 유지
 - 접경지역 면사무소·군부대간 직통전화(Hot-Line) 점검(매일 1회)
 - 국지전 및 미사일 공격 대비 민방공 합동훈련(월 2회)
 - 각종 재난 시 민방위 경보사이렌 활용 안내방송 실시
- 민방공 및 각종 재난상황 대비 경보시설 확충 및 개선
 - 경보 사각지역 해소 7개소 / 280백만원(국비 128, 시비 152)
 - 서해안 다목적 경보단말 설치 2개소 / 170백만원(국비 75, 시비 95)
 - 노후 위성수신기 교체 79개소 / 316백만원(국비 187.6, 시비 128.4)
 - 노후 경보단말(사이렌) 교체 4개소 / 280백만원(전액 시비)
 - 노후 경보시스템 서버 교체 4대 / 200백만원(전액 시비)