

인천의 꿈, 대한민국의 미래

2018 주요업무계획

2017. 12.



인천광역시

<http://www.incheon.go.kr>

[교통국]

목 차

I. 일반 현황	5
II. 주요 현안과제 추진상황	11
III. 2018년 정책여건과 목표	15
IV. 주요업무 추진계획	23

I . 일반현황

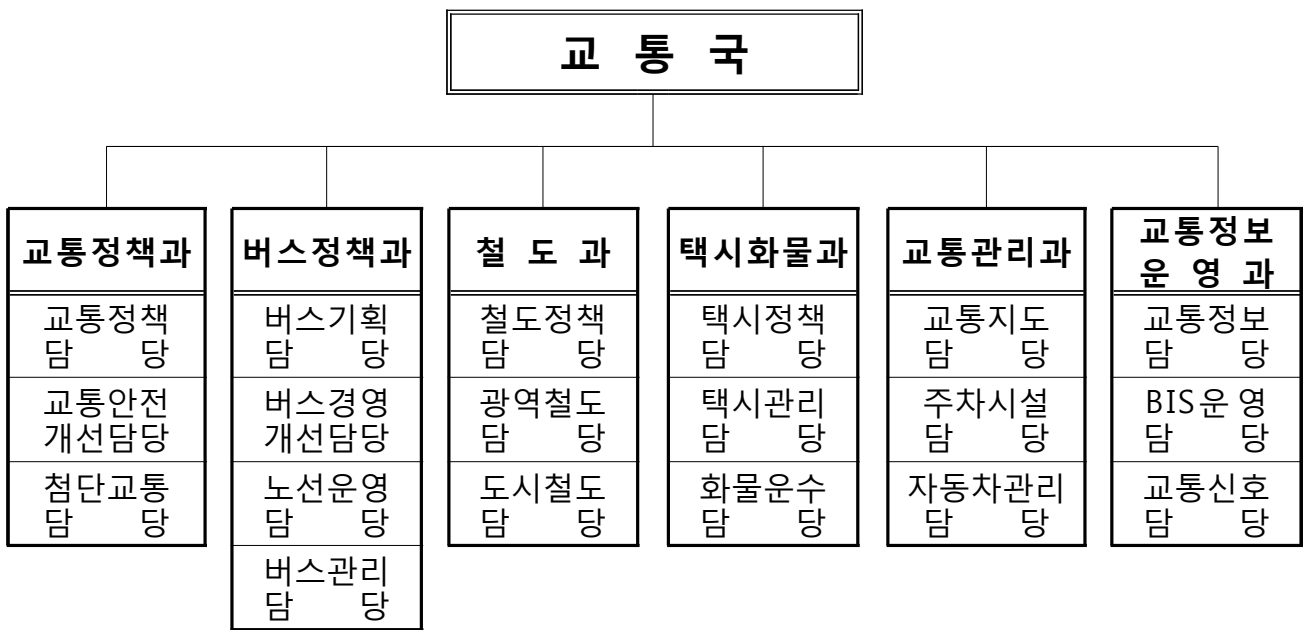
1 일반현황

기 구 : 6과 19담당

인력(정/현원) : 121/117명

조 직 표

(’17. 12. 9. 현재)



예 산 현 황

(단위 : 백만원)

구 분	2017년	2018년	내 역		
			인건비	물건비	사업예산
계	574,144	622,710	292	8,186	614,232
교통정책과	146,059	152,575	0	647	151,928
버스정책과	89,901	120,697	17	486	120,194
철 도 과	132,033	117,268	0	227	117,041
택시화물과	162,842	166,561	40	401	166,120
교통관리과	29,574	51,536	235	729	50,572
교통정보운영과	13,735	14,073	0	5,696	8,377

2 주요 현황 및 통계

인천광역시 교통사고 현황

기준일자	발생(건)	사망(명)	부상(명)	비고
2017. 11. 30.	7,427	106	10,864	
2016. 11. 30.	8,063	141	11,993	
증 감	△ 636(△ 7.9%)	△ 35(△ 24.8%)	△ 1,129(△ 9.4%)	

운수업체

(단위 : 개소, 대)

구분	합계	버스						택시			대여사업·기타		
		소계	시내	마을(도서)	강화군내	응진영	전세	소계	법인	개인	소계	특수여객	대여사업
업체수	240	106	40	8	1	8	49	60	60	-	74	43	31
보유대수	23,274	4,690	2,521	24	39	16	2,090	14,374	5,385	8,989	4,210	105	4,105

준공영제 시행 현황

참여업체	노선수	인가대수	운전직 종사자	비고
32개	156개	1,861	4,548명	

철도 현황

구분	노선명	연장(km)			비고
		소계	운행중	공사중	
합계	7개 노선	146.08	135.28	10.80	
도시철도	인천 1호선	30.22	29.40	0.82	랜드마크시티 연장
	인천 2호선	29.20	29.20	-	2016. 7.30 개통
	서울 7호선	6.55	2.37	-	2012.10.27 개통(부평구청연장)
			-	4.18	2020. 하반기 개통예정(석남연장)
	자기부상열차	6.11	6.11	-	2016. 2. 3 개통
소 계		72.08	67.08	5.0	
광역철도	경인선	14.00	14.00	-	
	인천국제공항철도	42.80	37.00	5.80	2017.12. 개통 예정(T2연결철도)
	수인선	17.20	17.20	-	
	소 계	74.00	68.20	5.80	

자동차 등록대수

(단위 : 대)

구분	계 (100%)	승용 (83.4%)	승합 (3.7%)	화물 (12.5%)	특수 (0.4%)	이륜자동차
계	1,504,816 (67,443)	1,255,612 (64,031)	55,525 (△874)	187,343 (3,898)	6,336 (388)	71,882 (2,000)
관용 (0.2%)	3,695 (269)	1,435 (118)	978 (77)	1,172 (71)	110 (3)	974 (49)
자가용 (80.4%)	1,209,197 (39,868)	1,007,916 (37,612)	42,489 (△1,530)	157,465 (3,642)	1,327 (144)	70,908 (1,951)
영업용 (19.4%)	291,924 (27,306)	246,261 (26,301)	12,508 (1,029)	28,706 (185)	4,899 (241)	- -

※ () 2016. 12. 31. 대비 증감 대수

지능형 교통시스템(ITS) 시설물 현황

정보시스템	수집 및 제공장비(대)				
	CCTV	VMS	VDS	DSRC	RSE
서버, NW시스템등 1식	174	38	122	40	172

교통안전시설물

제어기(대)	교통신호				교통안전표지판 (개)
	신호등(기)				
	계	차량등	보행등	경보등	
2,544	27,039	15,507	9,593	1,939	1,342

주차장

구분	계	노상주차장	노외주차장	건축물 부설주차장
개소	56,629	2,014	819	53,796
면수	1,164,028	63,619	42,915	1,057,494

□ 교통수단별 통행량 및 분담률

(단위 : 통행/일, %)

구 분		계	승용차	버스	지하철/철도	택시	기타
2010년도 ¹⁾ (전수화)	통행량	5,712,133	2,571,343	1,700,757	592,503	441,654	405,876
	분담률	100.0	45.0	29.8	10.4	7.7	7.1
2011년도 ²⁾ (현행화)	통행량	5,867,390	2,630,012	1,738,332	642,789	441,168	415,089
	분담률	100.0	44.8	29.6	11.0	7.5	7.1
2012년도 ³⁾ (현행화)	통행량	5,943,920	2,654,702	1,701,992	722,378	438,397	426,451
	분담률	100.0	44.7	28.6	12.1	7.4	7.2
2013년도 ⁴⁾ (현행화)	통행량	6,060,437	2,734,096	1,703,033	737,560	442,221	443,527
	분담률	100.0	45.1	28.1	12.2	7.3	7.3
2014년도 ⁵⁾ (현행화)	통행량	6,216,935	2,824,046	1,722,975	773,620	442,824	453,470
	분담률	100.0	45.4	27.7	12.5	7.1	7.3
2015년도 ⁶⁾ (현행화)	통행량	6,249,552	2,870,812	1,686,520	782,024	443,072	467,124
	분담률	100.0	45.9	27.0	12.5	7.1	7.5

주) 도보 및 자전거 통행 제외, 지하철 환승 미포함 자료임

자료1) 수도권교통본부, 수도권 여객 기종점통행량(O/D) 전수화 및 장래수요예측 공동조사, 2012.4

자료2) 수도권교통본부, 2012년도 수도권 여객 기종점통행량(O/D) 현행화 공동사업, 2013.2

자료3) 수도권교통본부, 2013년도 수도권 여객 기종점통행량(O/D) 현행화 공동사업, 2013.12

자료4) 수도권교통본부, 2014년도 수도권 여객 기종점통행량(O/D) 현행화 공동사업, 2015.2

자료5) 수도권교통본부, 2015년도 수도권 여객 기종점통행량(O/D) 현행화 공동사업, 2016.2

자료6) 수도권교통본부, 2016년도 수도권 여객 기종점통행량(O/D) 현행화 공동사업, 2017.2

※ 도보 1,458,996통행/일, 자전거 102,786통행/일

【2015년도 기준】

구 분	합계	도보	승용차	버스	철도	택시	자전거	기타
도보제외, 자전거포함	100.0	-	45.2	26.5	12.3	7.0	1.6	7.4
도보 및 자전거 포함	100.0	18.7	36.7	21.6	10.0	5.7	1.3	6.0

□ 자동차 통행속도

(단위 : km/h)

구분	2005	2006	2007	2008	2009	2010	2011	2012	2013	2014	2015	2016
오전첨두 (07~09)	24.0	23.1	23.5	25.7	24.6	24.5	24.2	26.1	24.7	26.2	25.4	24.5
비첨두 (11~15)	28.9	27.8	28.1	29.3	28.0	29.1	30.6	29.9	30.0	29.3	27.6	28.8
오후첨두 (18~20)	21.7	20.6	20.5	21.7	21.8	22.4	21.4	23.4	22.5	22.8	22.0	21.8
평 균	24.5	23.5	23.7	25.2	24.6	25.0	24.9	26.2	25.4	25.8	24.8	24.7

주) 시험차량 주행법에 의한 통행속도 조사 자료임

자료) 도로교통공단, 교통신호체계 기술운영에 관한 연구보고서, 각 년도

II. 주요 현안 과제 추진상황

- ① 서울7호선 청라국제도시 연장
- ② 시내버스 준공영제 운영 개선

1

서울7호선 청라국제도시 연장

- ◇ 청라국제도시 및 루원시티 접근성 제고를 통한 투자활성화
- ◇ 지역 주민 염원 해결 및 對 시민 약속 이행
 - 대통령 선거공약, 「민선6기」 공약 및 수도권매립지정책 4자 협의체 합의사항

□ 현 황

- 사업구간 : 서구 석남동~공항철도 청라국제도시역
- 사업규모 : 연장 10.6km, 정거장 6개소
- 총사업비 : 1조 2,382억원(국비 60%, 시비 40%)
- 현재상황 : 예비타당성조사 진행 중(기재부-KDI)

□ 쟁점사항

- 2017. : 예비타당성 조사 통과
 - ※ (추진전략) 수도권매립지정책 4자 협의체 합의 및 대통령 공약 등 정책성 평가 요소를 최대한 반영하여 타당성 확보(AHP 0.5 이상)
- 2018. : 서울7호선 청라국제도시 연장 기본계획 국토부 승인·고시 완료

□ 추진계획

- 2017. 12. : 연내 예비타당성조사 통과를 위해 총력 대응
- 2018. 1. : 기본계획 수립 용역 착수
- 2018. 6. : 기본계획(안) 국토부 사전 협의
- 2018. 10. : 전문 연구기관 적정성 검토(국토부→한국교통연구원 등 4개 기관)
- 2018. 11. : 관계 행정기관 협의
- 2018. 12. : 승인·고시(국토부)

- ◇ 준공영제 운영 개선을 위해 노·사·정 합의로 최적의 사업추진을 위한 기준을 마련하여 버스운송질서 확립 및 효율적인 준공영제 운영 추진

□ 현 황

- 참여업체 : 32개사, 156개 노선, 면허 1,861대, 근로자 4,559명
- 사업비 : 79,455백만원

<연도별 재정지원 현황>

(단위:백만원)

구 분	2011년	2012년	2013년	2014년	2015년	2016년	2017년
지원액	54,349	43,323	56,916	71,788	57,129	59,538	90,437

□ 문제점(쟁점사항)

- 재정지원금 지속 증가 및 정산체계 불투명, 노·사 도덕적 해이 등
 - 인건비 증가, 물가상승, 비수익노선 운행, 교통여건 변화(인천지하철 2호선 개통)에 따른 수입금 감소 등 재정지원금 지속 증가 불가피
 - 운송비용 적자액 보전에 따른 업체의 절감노력 부족, 정산기준 미흡 등

□ 향후계획

- 준공영제 개선을 위해 협의회 운영을 통한 자구책 추진
 - 2018. 1월 : 시내버스 준공영제 재정부담 완화·투명한 경영을 위한 개선과제별 세부 이행계획 및 종합개선계획 수립·추진
 - 2018. 7월 : 표준운송원가 항목별 산정기준을 점검하여 비합리적인 정산체계 개선안 마련 및 운송원가 적용방식 현실화
- ※ 비용절감, 수입증대, 서비스 개선 등 분야별로 개선안에 대하여 준공영제 개선협의회(노·사·정) 협의를 통한 최적의 방안 선정·이행

Ⅲ. 2018년 정책여건과 목표

1] 여건과 전망

□ 2018년 정책여건과 전망

- 전 국민의 80%가 대도시권에 거주하면서, 지자체 행정경계를 넘나드는 광역교통 수요 급증, 광역교통망 확충 요구 증대
 - ※ 수도권 평균 통근시간은 58분으로 OECD 최하위 수준(OECD 평균 28분)
- 경제자유구역 및 신도시 개발지역 아파트 입주에 따른 인구 및 자동차의 꾸준한 증가가 예상되며, 2018년에도 도심지의 교통체증 및 주·정차난 등 전반적인 도로교통 여건이 심화될 것으로 예상
 - ※ 자동차 평균 통행 속도 26.2km('12)→25.4km('13)→25.8km('14)→24.8km('15)→24.7km('16)
- 화물운송 물류의 지속적인 증가 예상에 따라 화물 공영주차장 및 휴게소 확대 조성, 화물자동차 전용도로제 등 물류 운송 인프라 확충 필요
- 경인고속도로 일반화에 따라 도로 주행속도 하향 조정 등 교통환경이 변화됨에 따라 교통 소통을 위한 중장기적인 교통운영 개선대책 마련 필요
- 인천발 KTX 착공, GTX-B노선 예비타당성조사 통과, 서울7호선 청라 국제도시 연장 기본계획 승인, 인천1호선 검단 연장 기본 및 실시설계 용역 발주 등 인천 중심 『교통주권』 사업이 본격적으로 가시화될 전망
- 장애인 콜택시 『바로콜』 서비스 확대 운영, 바우처 택시 30대 증차, 장애인 콜택시(특장차) 10대 증차, 저상버스 20대 증차, 도시철도 승강장 에스컬레이터 10대 확충으로 인해 교통약자 이동편의가 증대될 전망
- 고령자·교통약자 등 사람 우선 교통안전정책 추진, 교통서비스 확대 및 품질 고급화 등 교통 복지에 대한 투자 수요 증대

2 정책목표

“빠르고 편리한 품격있는 교통도시 인천”

전략 1. 인천 중심 광역교통망 구축

- 1 인천발 KTX 건설
- 2 서울도시철도 7호선 청라국제도시 연장
- 3 인천도시철도 1호선 검단 연장
- 4 수도권 광역급행철도(GTX-B) 건설
- 5 인천도시철도 2호선 검단 연장
- 6 수인선~서울지하철 4호선 직결 운행 타당성 용역
- 7 인천2호선 광명 연장선 사전타당성 연구 용역

전략 2. 시민을 위한 빠르고 편리한 교통서비스 제공

- 1 교통주권 실현을 위한 환승체계 구축
- 2 사람 우선 교통안전도시 구현
- 3 함께 공유하는 교통문화 조성
- 4 시내버스 준공영제 운영 개선
- 5 전기 저상버스 시범 도입
- 6 광역버스 노선 신설 및 애인(愛仁) 버스 운영
- 7 쾌적한 버스정류소 환경 개선
- 8 택시 對 시민 서비스 향상을 위한 시책 추진
- 9 안전한 택시문화 조성을 위한 택시 관리 강화
- 10 교통환경 개선을 위한 화물·전세버스 지원
- 11 버스정보시스템 확충
- 12 교통신호기 및 교통정보 빅데이터 시스템 개선

전략 3. 선진 주차문화 확립

- 1 시민이 행복한 주차정책 추진
- 2 교통질서 확립을 통한 대중교통 활성화
- 3 버스 공영차고지 확충
- 4 화물자동차 공영차고지 확충
- 5 안전하고 신뢰받는 자동차 관리문화 확립

3] 주요 사업별 지표

□ 총괄표

(단위 : 백만원)

시정 방침	주요 전략	추진사업	신규 /계속	사업기간	총사업비 (국비포함)	국가 지원
시민이 행복한 빠르고 편리한 교통서비스 제공 빠르고 편리한 교통도시	시민을 위한 빠르고 편리한 교통서비스 제공	- 교통주권 실현을 위한 환승체계 구축	계속	2017 ~ 2018	2,900	
		- 사람 우선 첨단 교통안전도시 구현	계속	2018	3,733	행정안전부
		- 시내버스 준공영제 운영 개선	계속	2018	79,455	
		- 전기 저상버스 시범 도입	신규	2018	1,495	
		- 광역버스 노선 신설	계속	2018	-	
		- 애인(愛仁) 버스 운영	신규	2018	-	
		- 쾌적한 버스정류소 환경 개선	계속	2018	3,529	
		- 교통취약지역 애인공감택시 운행	신규	2018	200	농림축산 식품부
		- 택시 환승시스템 구축 및 시범실시	신규	2018	3,500	
		- 버스정보시스템 확충	계속	2018	1,930	
		- 교통신호기 및 교통정보 빅데이터 시스템 개선	계속/ 신규	2018	4,193	
		11개 시책			사업비 계	100,935
인천중심 광역 교통망 구축		- 인천발 KTX 건설	계속	2016~2021	383,300	국토교통부
		- 서울도시철도 7호선 청라국제도시 연장	계속	2015~2026	1,238,200	"

(단위 : 백만원)

시정 방침	주요 전략	추진사업	신규 /계속	사업기간	총사업비 (국비포함)	국가 지원
시민이 행복한 빠르고 편리한 교통도시	인천중심 광역 교통망 구축	- 인천도시철도 1호선 검단 연장	계속	2011~2024	727,700	사업시행자
		- 수도권 광역급행철도(GTX-B) 건설	계속	2016~2023	5,903,800	국토교통부
		- 인천도시철도 2호선 검단 연장	신규	2020~2028	412,600	"
		- 수인선~서울지하철 4호선 직결 운행 타당성 용역	신규	2018	100	
		- 인천2호선 광명 연장선 사전타당성 연구 용역	신규	2018	100	
	7개 시책		사업비 계		8,665,800	
	선진 주차문화 확립	- 버스 공영차고지 확충	계속	2017~2020	41,800	
		- 화물자동차 공영차고지 확충	계속	2017~2022	54,490	국토교통부
		- 교통질서 확립을 통한 대중교통 활성화	계속	2018	659	
		- 시민이 행복한 주차정책 추진	계속	2018	21,805	국토교통부
		- 자동차 관리문화 확립	계속	2018	4	
5개 시책		사업비 계		118,758		

□ 세부지표

추진사업 (주요과제)	지 표	단위	2017	2018	2019
환승체계 구축	○ 환승센터 구축·운영	개소	-	2	-
첨단 교통안전 도시 구현	○ 옐로카펫, 노란발자국 설치	개소	120	120	120
	○ 횡단보도투광기, 과속경보표지판 설치	개소	6	20	20
	○ 보호구역 개선사업	개소	40	18	20
	○ 교통사고 잦은 곳, 교통운영개선사업	개소	21	20	22
	○ 교통안전시설 설치·관리	개소	1,430	1,789	1,430
전기 저상버스 도입	○ 전기 저상버스 차량 구입	대	-	10	-
	○ 충전 인프라 구축	개소	-	3	-
광역버스 노선 신설	○ 광역버스 노선 신설	노선	2	5	3
버스정류소 환경 개선	○ 버스승강장(휠터) 설치 개소수	개소	137	116	120
버스정보 시스템 확충	○ 버스정보안내기(BIT) 설치	대	1,730	1,800	1,870
애인공감택시 운영	○ 운행 개소	개	0	2	4
택시 환승시스템 구축 및 시범실시	○ 환승시스템 구축 및 시범실시	-	-	환승시스템 구축 및 시범실시	전면 시행
교통신호 시스템 개선	○ 교통신호기 설치 및 보수	대	450	495	544
	○ 노후 교통신호제어기 교체	대	141	127	127

추진사업 (주요과제)	지 표	단위	2017	2018	2019
서울 7호선 청라 연장	○ 기본계획 수립	-	예비타당성 통과	기본계획	기본설계
인천 1호선 검단 연장	○ 기본 및 실시설계 용역 착수	-	기본계획 (변경)승인	기본 및 실시설계 착수	기본 및 실시설계 시행
인천 발 K T X 사업	○ 기본계획 고시 및 공사착수	-	기본계획 수립	기본계획 고시 및 공사발주	공사추진
수도권 광역급행철도 (GTX-B)	○ 예비타당성 조사 시행	-	예타조사 대상 및 시행	예비타당성 확보	기본계획 수립
인천 2호선 검단 연장	○ 예비타당성조사 대상사업 선정		도시철도망 구축계획 승인	예비타당성 조사 대상사업 선정	예비타당성 조사 통과
버스공영차고지 확충	○ 버스공영차고지 확충	개소	3	4	5
교통질서 확립	○ 무인단속 CCTV 운영	대	363	371	375
주차시설 확충	○ 자동차 등록대수 ○ 공영 노외주차장 건설 ○ 주차장 확보율	천대 면 %	1,510 1,142 99.3	1,610 1,438 99.9	1,710 1,600 100
자동차관리문화 확립	○ 지정정비사업자 지도·점검	개소	69	69	69
화물자동차 공영차고지 확충	○ 계양C 화물 공영차고지 확대 조성 ○ 남동IC 화물 공영차고지 조성 ○ 서구 화물 공영주차장 조성	- - 면	실시설계용역 등 추진계획수립 준공(134면)	보상 및 공사 (1단계 46면) 기본설계용역 등 -	2단계 보상 및 공사시행 보상 및 공사 -

IV. 2018년 주요업무 추진계획

교통정책과

- ① 교통주권 실현을 위한 환승체계 구축
- ② 사람 우선 교통안전도시 구현
- ③ 함께 공유하는 교통문화 조성
- ④ 인천 중심 광역교통망 구축을 위한
광역교통청 설립 대응
- ⑤ 승용차 요일제 참여 활성화

1

교통주권 실현을 위한 환승체계 구축

- ◇ 환승 편의 증진을 위해 대중교통 환승거점에 환승센터 조성·운영
- ◇ 『수도권 대중교통 통합환승할인제』를 통한 인천시민 교통주권 확보

□ 대중교통 환승센터 조성·운영 및 연차별 개선계획 수립

- 계양역, 강화 온수리 환승센터 조성·운영 : 2018년 상반기
 - 계양역 : 환승거리 단축, 버스 정차대 및 쉼터 규모 확대(10억원)
 - 강화 온수리 : 시외버스·군내 버스·택시 환승시설 설치(18억원)
 - 환승시설 개선계획 수립
 - 환승실태조사를 통한 사업대상 발굴*(18.6월), 연차별 환승시설 개선계획 수립·추진(18.9월)
- * 2018년 인천발전연구원 정책과제 “도시철도·버스 환승실태 조사분석”

□ 공항철도 영종지역 수도권 통합요금제 적용 추진

- 운임체계 변경*에 따른 소요예산 협의(국토부↔기재부) 및 심사(17.12월), 시스템(운임프로그램) 개편(18. 1~3월), 개선 운임체계 적용·시행(18. 3월 예정)
- * 운임체계 변경 : 통합구간 확대(운서역까지) + 독립구간 기본요금 인상 (17. 11. 23. / 인천시와 국토부 합의)

□ 수도권 통합환승 요금체계 개선 공동용역 추진

- (용역기간) '18. 1~9월(인천·서울·경기·코레일, 기관별 1억원)
- (과업내용)
 - 통합환승할인제 문제점 분석 및 개선 필요사항 도출
[통합환승 요금할인액에 대한 재정부담 주체 및 부담비율의 적정성 여부]
 - 통합환승할인제 종합적인 개선방안 마련
[배분방식 개선, 지자체 손실부담 절감방안, 신 교통수단(트램 등) 진입 시 배분방안]

2

사람 우선 교통안전도시 구현

- ◇ 교통약자와 보행자 중심의 교통안전 문화 및 교통환경 조성
- ◇ 교통사고 예방을 위한 교통안전 교육 및 교통인프라 확충

□ 시민이 안전하고 행복한 교통안전 도시 구현

- 교통사고 사망자수 줄이기 : 2017년 129명 ⇒ 2018년 123명
- 자동차 1만대 당 사망자수 : 2017년 0.84명 ⇒ 2018년 0.74명
- ※ (국토부) 2017 지역 교통안전 시행계획 추진실적 평가 특광역시 1위 달성('17. 12월)

□ 교통약자 보호구역 시설개선 : 158개소(사업비 8.3억원)

- 횡단보도 신호 준수 유도(1억원) : 옐로카펫 20개소, 노란발자국 100개소
- 야간 횡단보도 교통사고 예방(0.6억원) : 횡단보도 투광기 설치 10개소
- 운전자 제한속도(30km/h) 준수(2억원) : 과속경보표지판 10개소
- 보호구역 교통안전시설물 설치정비(47억원) : 18개소(어린이 10, 노인 7, 장애인 1)
- ※ 교통약자 보호구역('17. 12. 1. 현재) : 802개소(어린이 726, 노인 70, 장애인 6)

□ 교통안전 인프라 사업 확충 : 23개소(사업비 28.2억원)

- 교통사고 잦은 곳(교통사고 5건 이상 발생지점) 구조 개선(6개소 / 3.2억원)
- 위험도로 구조개선(강화군 1개소 / 10억원)
- 교차로 상습 정체구간 교통운영 개선사업(16개소 / 8.3억원)
- 보행자 우선 교통안전시설물 설치(359개소, 6.7억원)
 - 일시정지 안전표지 및 노면표시(350개소), 보행자 우선 특별구역 설치(9개소)

□ 교통약자 교통안전 교육 강화

- 초등학생 신입생 교통안전 투명우산 보급 및 교통안전교육 실시(신규)
 - 초등학교를 방문하여 교통안전교육 실시 후 투명우산 지급(27,500명 / 0.8억원)
- 찾아가는 고령 운전자(만65세 이상) 교통안전 교육 : 4회(비예산)

3

함께 공유하는 교통문화 조성

◇ 민간 자생적으로 추진 중인 승용차 공유이용(카셰어링) 제도에 대한 지원 통해 공유교통 활성화를 도모하고 공공성 확보 강화

□ 카셰어링 개념 및 2017년 성과

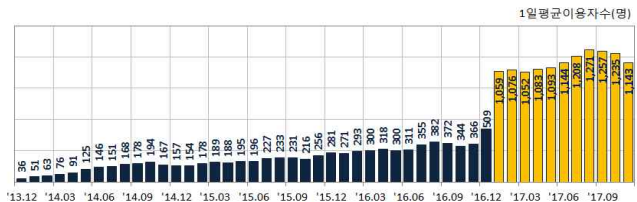


○ 개인이 자신의 자동차를 이용하지 않고도 필요할 때 편리하게 이용할 수 있도록 공유이용 가능한 차량을 제공하는 서비스로 필요한 시간만큼 빌릴 수 있는 자동차 공유서비스

○ 2017년 추진성과

- 카셰어링 주차장 1.7배(198→335) 증가, 차량 1.8배(466→855) 증가
- 회원수 4.2배 증가(48,314→200,760), 1일 이용자수 3.3배(344→1,148) 증가

구분	2013년	2014년	2015년	2016년	2017.11월
거점수	74	78	146	198	335
차량대수	123	142	233	466	855
이용자수	1,864	47,604	77,266	125,602	383,304



□ 카셰어링을 통한 공유문화 확산 및 교통복지 증진

- 카셰어링 이용 기반시설 지속 확충 및 친환경차량 비율 확대
 - * (2018 목표) 이용거점 400개소, 차량대수 950대, 전기차 10대 배치
- 공공서비스(사회공헌활동) 지속 추진
 - * 이용건당 20원 적립(2017년 6,500천원 적립) 후 나눔·기부활동 시행
 - * 장애인·저소득층 무료쿠폰, 대중교통 연계이용 혜택, 봉사활동 지원 등
- 제도적 지원 확대 및 홍보 강화
 - * 군·구 주차장 설치 및 관리 조례 개정(카셰어링 월정기 주차요금 감면)
 - * 공동주택 및 건축물 부설주차장 활용 확대(교통유발부담금 감면 홍보)

4

인천 중심 광역교통망 구축을 위한 광역교통청 설립대응

- ◇ 100대 국정과제로 국토교통부에서 추진 중인 「대도시권 광역교통청」 신설에 능동적으로 대응하여 인천 중심 광역교통망 구축

□ 추진배경

- 주변 지자체와의 협의지연 및 갈등으로 인해, 지자체 주도의 광역교통 정책 수행방식 한계 발생에 따라, 국가주도의 광역교통정책 수행 필요
- 「대도시권 광역교통청」의 소관 사무에 우리시 현안사항이 포함될 수 있도록 적극적인 대처 필요

□ 대도시권 광역교통청 설립(안)

- 조직형태 : 국토교통부 산하 외청 설립(정무직 청장)
- 인력구성 : 국토교통부, 지자체 공무원 등 100여명 규모
- 핵심과제(안)
 - 출·퇴근 시간 단축 : 광역급행 교통망 구축, 대중교통 확대 보급
 - 편리한 환승·연계 : 핵심 광역교통축 설정, 교통수단 정비,
 - 공공성 및 서비스 향상 : 안전관리, 합리적 환승체계 구축
- 추진계획
 - 2018. 1. : 관련 법령 개정 및 설립준비단 운영
 - 2018. 하반기 : 광역교통청 개청

□ 광역교통청 설립 관련 우리시 현안사항

- 수도권 통합환승할인제 손실금보전 부담 개선
 - 수익자부담에 의한 서울시의 환승손실금 보전 동참 또는 보전비율 조정
- 광역버스 인·면허권 광역교통청 이관
 - 지자체간 이견 해소로 시민들에게 편리한 광역 대중교통서비스 제공
- 청라~강서 간 BRT운영 활성화 추진
 - 서울 구간 내 전용차선 미설치에 따른 교통정체 해결방안 모색

5

승용차 요일제 참여 활성화 추진

- ◇ 승용차 요일제 참여 활성화를 위하여 시민 체감형 지원시책 추진
- ◇ 승용차 요일제 시행을 통해 대중교통 활성화 및 녹색교통 실현

□ 참여 현황

(2017. 11. 30. 현재)

승용차 등록차량	대상차량	참여차량	참여율
970,304대	665,547대	49,074대	7.4%

□ 승용차 요일제 참여확대 시책

- 민자터널(문학, 만월, 원적) 통행료 50% 할인 검토(시행 지자체 없음)
 - 효과 타당성 검토 → 민자터널 통행료 감면 방침 결정 → 『유료도로 통행료 징수 및 운영 등에 관한 조례』 제정 → 시행
 - ※ 통행료 수입 감소로 민자터널 사업자에게 추가 보전 필요(매년 약 20억)
- 자동차세 감면율 조정 검토 : 5% ⇒ 10% (대전 시행 : 2016 ~)
 - 시행효과(대전) : 시행 전('15년) 참여율 5.4% ⇒ 9.5%('17. 11. 30. 현재)
 - 재정 부담 증가 : 현재(7%) 4.5억 ⇒ 시행후(가입률20%) 매년 20억 예상
- 승용차 감축운행 마일리지제 도입 검토(서울 시행 : '16 시범, '17 시행)
 - 감축률, 감축량 중 유리한 지표 선택 → 기준 충족 시 인센티브 제공
 - 인센티브 방식 : 모바일상품권, 기부, 아파트 관리비 차감, 지방세 납부 등
 - 별도 시스템 구축 필요(약 3억), 매년 약 10억의 마일리지 비용 발생

□ 운휴일 미준수 및 부정 참여자에 대한 대책 마련

- 현장단말기(RFID전자태그 검지) 추가 설치(19개소⇒29개소/ 개소당 30백만원)
- 전자태그 미부착 운전자 점검 실시
 - 90일 이상 운행기록이 없고, 홈페이지에 전자태그 인증샷 미등록자
 - 전자태그 재발급 유도 후, 미 준수자 혜택 회수 조치

□ 시민체감형 혜택 대대적 홍보

- 승용차 요일제 혜택을 부각하여 각종 홍보매체 활용 홍보활동 추진
- 지역행사 및 현장캠페인을 통한 참여율 제고 활동 전개

버 스 정 책 과

- ① 버스 공영차고지 확충
- ② 전기 저상버스 시범 도입
- ③ 광역버스 노선 신설
- ④ 시민에게 사랑받는 애인(愛仁) 버스 운영
- ⑤ 쾌적한 버스정류소 환경 개선

1 버스 공영차고지 확충

◇ 버스 준공영제 시행에 따른 재정지원 절감 및 노선안정화를 통한 시민 대중교통 이용편의를 위하여 권역별 버스 공영차고지 조성

□ 버스 공영차고지 운영 현황

구분	장수 버스 공영차고지	송도 버스 공영차고지	서창 버스 공영차고지
위치	남동구 수현로 9	연수구 아카데미로 51-41번길	남동구 서창방산로 136
규모	8,865㎡	12,438㎡	14,382㎡
주요시설	주차면수 102대	주차면수 72대	주차면수 96대
준공일	2003. 12.. 19.	2009. 11. 20	2017. 4. 11.

□ 영종권역 버스공영차고지 조성

○ 사업개요

- 사업기간 : 2017. 1. ~ 2019. 12.
- 규 모 : 면적 12,568㎡, 주차면수 100면, 주차관리동 및 충전소
- 총사업비 : 20,000백만원

○ 그동안 추진현황

- 2011. 12. : 제2차 대도시권광역교통시행계획 반영(2012~2016)
- 2017. 2. : 재정투자심사위원회 심의
- 2017. 10. : 공유재산 심의 가결(경제청 특별회계로 추진)

○ 향후 추진계획

- 2018. (상) : 토지매입, 기본 및 실시설계 용역 착수
- 2018. (하) : 공영차고지 조성 공사 착공
- 2019. (하) : 공영차고지 조성 공사 준공

□ 계양권역 버스공영차고지 조성

○ 사업개요

- 사업기간 : 2017. 12. ~ 2020. 12.(총사업비 : 21,800백만원)
- 규 모 : 면적 25,003㎡, 주차면수 163대, 주차관리동 및 충전소

○ 그동안 추진현황

- 2011. 1. : 차고지 부지 국토해양부 GB관리계획(변경) 승인
- 2013. 1. : 국비 반영(2,353백만원 / 분권교부세)
- 2015. 9. : 권역별 버스공영차고지 조성사업 수립
- 2017. 7. : 시내버스 안전 및 서비스개선대책 수립
- 2017. 12. : 도시계획시설 결정을 위한 용역 시행

○ 향후 추진계획

- 2018. (하) : 도시계획시설 결정 및 실시설계 용역 착수
- 2019. (상) : 실시계획 인가 완료 및 보상착수
- 2019. (하) : 공사 착수
- 2020. (하) : 공사 완료 및 차고지 입주

□ 굴현차량기지(계양권역) 버스공영차고지 조성

○ 사업개요

- 도시철도 1호선 부지 내 굴현역 유휴부지를 활용하여 조성
→ 투입예산 절감 및 보유재산 활용성 제고
- 규모 5,000~7,000㎡, 주차면수 50대, 사업비(미정)

○ 그동안 추진현황

- 2017. 6. : 굴현차량기지 내 임시차고지 사용조회
- 2017. 8. : 도시계획시설 중복결정 협의
- 2017. 10. : 국토부 방문 협의
- 2017. 12. : 유치선 위치 의견조회(시⇔교통공사)

○ 향후 계획

- 2018. 2. : 도시계획시설결정 용역 시행

2

전기 저상버스 시범도입 (신규)

- ◇ 친환경 전기버스 도입으로 기후변화 대응 중심도시 위상 제고
- ◇ 미래자동차인 전기 저상버스 시범 도입으로 준공영제 재정절감

□ 사업개요

- 사업규모 : 1개 노선 10대, 충전기 3기
- 추진방침 : 시범사업 운영 후 확대 추진
- 사업비 : 1,495백만원

□ 운영개요

- 운행시기 : 2018. 3월중
- 사업대상 : 시내버스 준공영제 32개 업체, 156개 노선
- 선정방법 : 모집공고에 의한 신청업체 모집

□ 지원계획

- 전기 저상버스 차량구입비 지원 : 1,250백만원(대당 125백만원)

구 분	금 액	비 고
○ 전기 저상버스 1대당 평균 가격	4.5억원	
- 환경부, 국토부 등 보조금 지원	2억원	
- 업체 자부담	2.5억원	50% 시비 지원

※ 환경부 전기버스 구입지원 1억원, 국토부 저상버스 구입지원 1억원(국토부+시비)

- 충전 인프라 구축 지원 : 245백만원(충전기 195, 수전공사 50)

□ 기대효과

- 친환경 전기버스 도입으로 녹색수도 인천 구현
- 교통약자 이동편의를 위한 전기 저상버스 도입으로 장애 없는 대중교통 실현

3

광역버스 노선 신설(5개 노선 / 34대)

- ◇ 교통환경 변화에 따른 수도권 대중교통 수요 증가에 능동적 대처
- ◇ 수요자 중심의 노선 확충으로 대중교통 이용 활성화

□ 부평역 · 원인재역 ~ 광명역 노선 신설 (2개 노선 / 8대)

- 2017. 7. 31. : 운송사업자 모집 공고
- 2017. 8. 25. : 운송사업자(이삼화관광) 최종 선정
- 2018. 2. : 운송개시(예정)

□ 인천공항 ~ 광명역 노선 신설 (1개 노선 / 7대)

- 2017. 4. 28. : 운송사업자 모집 공고
- 2017. 5. 16. : 운송사업자(한국철도공사) 최종 선정
- 2018. 1. : 운송 개시(예정)

□ 청라 ~ 양재역 M버스 노선 신설 (1개 노선 / 9대)

- 2015. 2. : 청라IC경유 노선으로 공모 건의
- 2017. 11. 30. ~ 12. 13. : 운송사업자 공고(국토부) → 유찰(미응찰)
- 2018. : 노선 신설 협의

□ 인천터미널 ~ 역삼역 M버스 노선 신설 (1개 노선 / 10대)

- 2016. 9. 22. : 노선신설 공모 건의
- 2017. 11. 30. ~ 12. 13. : 운송사업자 모집공고(국토교통부)
- 2018. 상반기 : 운송 개시(예정)

- ◇ 시내버스 노선 최적화 및 인프라 확충으로 버스이용 편의성 증진
- ◇ 대중교통체계 구축 및 서비스 개선으로 시민 중심의 시내버스 운영

□ 시내버스 노선 모니터링 추진

- (대상) 준공영제 운영 156개 전 노선(1,861대)
- (방법) 노선별 이용 승객수 추이 분석 및 BMS 실시간 자료 분석 등
- (결과) 분석결과 감차요인이 있는 노선은 차량 감축 유도
 - 감차된 차량은 이용객 많은 노선 증차 및 신설노선(공항 등) 재배치

□ 틈새지역 버스노선 신설

- (2018. 1월) 영흥지역(영흥면↔내3리↔내6리), 1대, 80백만원(공영버스)
- (2018. 2월) 영종지역(영종역↔하늘도사↔인천공항), 10대, 비예산(마을버스)

□ 인천국제공항 버스노선 확충

- (배경) 2018. 1월 제2여객터미널(T2) 개장으로 버스이용 수요 증가
- (대책) 기존 노선 T2까지 연장 및 영종지역 노선 전면 개편 : 17개 노선
2층버스 도입 【2018. 상반기 : 4대(시범운영), 2019년 : 10대(확대운영)】

□ 청라지역, 운행 기존 노선 조정

- (배경) 2018. 2월 청라지역에 신 교통(GRT) 버스노선 신설 도입
 - 총연장 16.7km, 15개 정거장, 18대 운행, 사업비 700억
- GRT 운행 이후 청라지역 운행 기존 버스노선 전면 조정 : 9개 노선

□ 인천국제공항행 시내버스 대형 수화물적재함 시범 설치

- (배경) 대형 여행용캐리어 소지 관광객들의 시내버스 탑승 불편 민원
- (대상) 8개 노선, 107대(강인교통 외 3개 업체)
- (개선방안) 1개 노선(302번), 24대에 적재함 시범 운영

- ◇ 교통약자 및 일반시민들의 버스 이용편의 증진 및 대중교통 이용 활성화
- ◇ 안전하고 쾌적한 버스 대기공간 및 도시경관 개선을 위해 유지관리 실시

□ 사업개요

- 사업기간 : 2018. 1. ~ 12.
- 사업비 : 3,529백만원(시비)
- 사업규모 : 총 5,810개소(쉘터형 2,925개소, 무개형 2,885개소)
 - 버스승강장(쉘터)
 - 교체 및 신규설치 : 116개소
 - 유지관리 : 2,925개소
 - 버스정류소 지주형 표지판 정비
 - 신형표지판 교체
 - 지주형 표지판 도색 등

□ 추진계획

- 2018. 1. : 버스승강장 설치대상지 전수조사 실시
- 2018. 1. ~ : 버스정류소 지주형 표지판 정비(연중)
- 2018. 1. ~ : 버스승강장(쉘터) 유지관리 시행(연중)
- 2018. 4. ~ : 버스승강장 제작 및 설치

□ 기대효과

- 버스승강장 설치를 통한 이용자 안전과 교통편의 제공
- 버스표지판 정비로 도시경관 개선

철도과

- ① 인천발 KTX 건설
- ② 인천도시철도 1호선 검단 연장
- ③ 수도권 광역급행철도(GTX-B) 건설
- ④ 인천도시철도 2호선 검단 연장
- ⑤ 수인선~서울지하철4호선 직결운행 타당성 용역
- ⑥ 인천2호선 광명 연장선 사전타당성 연구 용역

1

인천발 KTX 건설

- ◇ 교통주권 확보를 위한 전국 직접 연결 광역철도망 구축
- ◇ 전국을 만나질 생활권으로 대중교통 편의증진과 지역발전 도모

□ 사업개요

- 사업기간 : 2016 ~ 2021
- 사업구간 : 수인선 어천역 ~ 경부고속철도 연결(화성시 매송면 어천리)
- 사업규모 : L=3.5km, 정거장 3개소(송도, 초지, 어천)
- 사업비 : 3,833억원

□ 그동안 추진상황

- 2016. 6. : 제3차 국가철도망 구축계획 고시(국토부)
- 2016. 7. : 예비타당성조사 완료(기재부, 타당성 확보)
- 2016. 9. : 기본계획수립 용역 발주
- 2017. 5. : 기본계획 수립을 위한 총사업비 협의(국토부 → 기재부)
- 2017. 6. : 전략환경영향평가 공청회(화성시 매송면사무소)
- 2017. 8. : 총사업비 관련 설계 적정성 검토 실시(기재부)
- 2017. 11. : 총사업비 설계적정성 검토 완료(KDI)

□ 향후계획

- 2018. 1. : 기본계획 고시 및 입찰방법 심의
- 일괄입찰(턴키) 또는 기타 공사에 대한 심의
- 2018. 5. : 계약 의뢰
- 2018. 12. : 실시설계 적격자 선정 및 공사 착수(설계·시공 병행방식 기준)
- 2021. : 개통

□ 기대효과

- 인천 등 수도권 서·남부 주민의 KTX 이용 불편 해소
⇒ 인천~대전 60분대, 인천~광주 1시간 50분대, 인천~부산 2시간 40분대
- 기존 수인선을 활용한 KTX 연결로 최소한의 투자로 고속철도 구축 및 수혜지역 확대

2

인천도시철도 1호선 검단 연장

- ◇ 인천 검단 신도시 구성에 따른 광역교통시설 기반 구축
- ◇ 도시철도망 네트워크 강화로 지역발전 도모 및 교통편의 증진

□ 사업개요

- 사업기간 : 2017 ~ 2024
- 사업구간 : 계양역(인천1호선)~검단 신도시
- 사업규모 : 연장 6.9km, 정거장 3개소
- 사업비 : 7,277억원(검단신도시사업시행자 6,557, 인천시 720)

□ 그동안 추진상황

- 2014. 12. : 도시철도기본계획 변경 수립 용역 착수
- 2017. 1. : 도시철도기본계획 변경안 사전 협의(市↔국토교통부)
- 2017. 3. : 공청회 개최
- 2017. 8. : 의회 의견청취(제243회 임시회)
타당성조사 의뢰(市→행정안전부)
- 2017. 9. : 도시철도기본계획 변경 승인 신청(市→국토교통부)
- 2017. 11. : 타당성조사 업무수행 약정 체결(市↔한국지방행정연구원)
- 2017. 12. : 도시철도기본계획 변경 승인·고시(국토교통부)

□ 향후계획

- 2018. 상반기 : 공사수행방식 결정
- 2018. 하반기 : 타당성 조사 및 투자심사 완료, 기본 및 실시설계용역 발주
- 2018.(하)~2020.(상) : 기본 및 실시설계용역, 사업계획 승인(국토교통부)
- 2020.(상)~2024.(하) : 공사 착공 및 준공(개통)

- ◇ 인천 ~ 서울 간 출·퇴근 시간 등 이동시간을 획기적으로 단축
- ◇ 서울 경유 수도권·경기북부 광역교통망 확충

□ 사업개요

- 사업기간 : 2016 ~ 2025
- 사업구간 : 송도국제도시~서울 청량리~경기 마석
- 사업규모 : L=80.08km, 정거장 13개소, 차량기지 1개소
- 사업비 : 5조 9,038억원

□ 그동안 추진상황

- 2016. 6. : 제3차 국가철도망구축계획 반영
- 2016. 11. : GTX-B 노선 재기획(국토부)
 - 강북노선(경춘선 공용)을 재기획안으로 선정(B/C 1.13)
- 2017. 6. : 예비타당성조사 재신청(국토부 → 기재부)
- 2017. 7. : 100대 국정과제 반영
- 2017. 8. : 예비타당성조사 대상사업 선정(기재부)
- 2017. 9. : 예비타당성조사 시행(기재부, KDI)

□ 향후계획

- 2018. 12. : 예비타당성조사 통과
- 2019 ~ 2025. : 기본계획 수립, 설계, 시공, 개통

□ 기대효과

- 인천(송도)~서울(청량리)간 통행시간이 100분대에서 20분대로 단축되어 교통편의를 획기적으로 개선
- 수도권 광역교통체계 구축을 통해 장거리 통행수요 대처 및 수도권 글로벌 경쟁력 강화

- ◇ 검단 신도시 활성화 및 서·북부 지역 교통편의 증진
- ◇ 수도권 서·북부 철도네트워크 연계 및 지역 간 교통생활권 구축

□ 사업개요

- 위 치 : 인천2호선(독정역)~인천1호선 검단연장(102역)~블로지구
- 규 모 : L = 4.45km, 정거장 3개소
- 사 업 비 : 4,126억원(국비 60%, 시비 40%)
- 사업기간 : 2020년 ~ 2028년

□ 그동안 추진상황

- 2014. 10. : 도시철도망구축계획 수립 용역 착수(한국교통연구원)
- 2016. 2. : 공청회 개최
- 2016. 4. : 시의회 의견청취
- 2016. 7. : 도시철도망구축계획 승인 신청(市→국토교통부)
- 2017. 9. : 전문연구기관 적정성 검토 완료
- 2017. 11. : 관계기관 협의 완료

□ 향후계획

- 2018. 1. : 도시철도망 구축계획 승인·고시(국토교통부)
- 2018.상반기 : 예비타당성조사 대상사업 신청(市→국토교통부→기획재정부)
- 2019.상반기 : 예비타당성조사 완료(기획재정부, KDI)
- 2020.하반기 : 도시철도기본계획 승인·고시(국토교통부)
- 2021 ~ 2022 : 기본 및 실시설계용역
- 2023 ~ 2028 : 공사 착공 및 준공(개통)

- ◇ 인천 남부지역 시민 서울 강남권 진입시 타노선 환승 등 교통 불편 및 통행시간 과다 소요
- ◇ 수인선과 지하철4호선 직결운행으로 교통편익 증진 및 통행 시간 단축으로 도시경제 활성화와 도시경쟁력 향상

□ 사업개요

- 용역기간 : 착수일로부터 10개월간
- 용역비 : 100백만원
- 용역내용
 - 교통수요 예측 및 분석
 - 직결운행을 위한 시설개량 및 기술검토
 - 직결운행 추진방안 마련 등

□ 그동안 추진상황

- 2017. 9. 11. : 용역 추진계획 방침 수립
- 2017. 9. 13. : 학술용역심의 심의안건 제출
- 2017. 10. 12. : 학술용역심의위원회 개최
- 2017. 10. 18. : 학술용역심의 결과 통보(원안추진)

□ 향후계획

- 2018. 3. : 계약체결, 착수
- 2018. 9. : 중간보고회 개최
- 2018. 11. : 최종보고회 개최
- 2018. 12. : 용역 완료

◇ 제3차 국가철도망 구축계획 및 국정운영 5개년 계획의 지역공약 사업으로서, 3개 노선에 대한 비교·검토로 최적노선 선정 제시

□ 사업개요

- 용역기간 : 착수일로부터 10개월
- 용역비 : 1억원
- 용역내용 : 3개 노선에 대한 비교·검토 최적 대안노선 선정
 - 대도시권광역교통기본계획(인천대공원~광명) : 12.8km
 - 경기도에서 건의한 노선(인천대공원~독산) : 13.9km
 - 경기도에서 건의한 노선(인천대공원~매화) : 8.6km

□ 그동안 추진상황

- 2017. 9. 11. : 용역 추진계획 방침 수립
- 2017. 9. 11. : 해당 지자체(인천, 경기도, 광명, 시흥) 실무협의회 개최
 - 2018년 사전타당성조사 연구용역 공동 추진 관련
- 2017. 10. 18. : 학술용역심의 결과 통보(조건부추진-경기도와 공동발주)
- 2017. 11. 10. : 해당 지자체(국토부, 인천, 경기도, 광명, 시흥) 실무협의회 개최
 - 연구 용역비 분담(인천10%, 시흥50%, 광명40%), 용역발주 인천

□ 향후계획

- 2018. 3. : 계약체결, 착수
- 2018. 9. : 중간보고회 개최
- 2018. 11. : 최종보고회 개최
- 2018. 12. : 용역 완료

택시 화물과

- ① 택시 對 시민 서비스 향상을 위한 시책 추진
- ② 안전한 택시문화 조성을 위한 택시 관리 강화
- ③ 교통환경 개선을 위한 화물·전세버스 지원

1

택시 對 시민 서비스 향상을 위한 시책 추진

◇ 낙후되고 있는 택시산업을 체계적으로 육성·지원하기 위해 다양한 정책을 발굴하고 추진함으로써 택시 이용률 제고와 업계의 자립성 강화

□ 택시 환승시스템 구축 및 시범실시(3,500백만원)

- 인천 버스·전철과 연계하여 택시환승 할인(30분이내, 500원 할인)
- 환승제 시스템 구축 및 시범실시(2018. 10월), 정식시행(2019년부터)

□ 택시 IC카드단말기 교체 지원(2,224백만원)

- 법 개정에 따라 IC카드단말기(KTC인증)의무 교체(2018.7.20.까지)
- 교체대상 10,122대 (개인택시 4,737대, 법인택시 5,385대)

□ 교통취약지역 애인공감택시 운행(200백만원)

- 용진군 교통취약지 1~2개소에 애인공감택시 운행(2018. 상반기)
- 100원을 내고 택시를 이용한 후, 차액은 사업비로 사후 정산

□ 업무용 택시제 도입(100백만원)

- 공무원 출장 시 업무용 택시제 도입 실시(2018. 1월부터)
- 카드를 이용 택시이용 후 증빙자료 접수 후, 이용요금 일괄지출

□ 영종거주 택시사업자 고속도로 통행료 지급(78백만원)

- 조례 개정추진(2018년 2월), 고속도로 통행료 지원(2018. 3월)
- 개인사업자 58명, 일 1회 빈차 귀로시 통행료(3,200원~6,600원)지원

□ 장애인 콜택시 운영(10,420백만원)

- 바로콜 시스템 확대 → 신청 후 30분 내 이용 (1시간 30분 단축)
- 바우처 택시 증차(30대), 특장차 구입(신규10대, 노후차 20대 대체)

□ 택시운송사업발전 시행계획 수립 용역 추진(120백만원)

- 택시산업의 체계적인 육성·지원 방안 마련 (2018. 10월)
- 택시현황 및 문제점과 개선방안, 국내외 택시정책 분석 등

□ 택시요금 조정 검토 용역 시행(45백만원)

- 택시운송사업 원가 분석, 적정운임 조정방안 마련 (2018. 7월)

◇ 택시운송사업자 및 운수종사자에 대하여 택시 관련 법률에 근거한 적절한 관리로 운송질서를 확립하고 편안하고 안전한 택시문화 조성

□ 투명하고 합리적인 택시업계 재정지원(34,009백만원)

- 유가보조금(LPG 197.97원, 경유 345.54원), 통신료 (5,000원), 교통카드 수수료(80%<1.9%의>), 콜비(최대 5만원) 지원

□ 택시 운행정보 관리시스템 구축(737백만원)

- 운행기록장치(DTG) 및 택시요금미터 정보 수집용 시스템 구축
 - 법인택시 5,385대 (2017년), 개인택시 8,990대 (2018. 12월까지)

□ 택시 차량영상기록장치 설치(807백만원)

- 법인 택시 블랙박스 설치로 교통사고 예방과 안전성 향상
 - 1대당 설치비용(300천원): 보조금50%, 회사부담50%로 지원

□ 택시승차대 설치 및 관리(99백만원)

- 택시 승차대 94개소 유지관리 및 신규 설치 장소 발굴
 - 2017년도 택시 복합 승차대 10개소 설치 (300백만원)

□ 일반택시 운수종사자 근로의욕 고취 사업(1,200백만원)

- 무사고 장기운전종사자 등 인센티브 지급 (2018. 3월~)
 - (운수종사자) 장기근속 유지, (택시업계) 숙련된 운수종사자 확보

□ 택시 운수종사자 쉼터 운영(55백만원)

- 택시 운수종사자 쉼터 운영으로 운수종사자 휴식 공간 제공
 - 쉼터 권역별(4개소) 신규설치를 위한 계획수립 추진(2018. 10월)

□ 노·사·정 협력 프로그램 및 선진지 해외연수(219백만원)

- 법인택시 60개 업체 勞·社·政(인천시) 협력프로그램 (2018년 상반기)
- 개인택시 운수종사자 선진 교통문화 해외연수 (2018년 하반기)

□ 쌍쌍 스마일 택시 추진(비에산)

- 업체별 택시 친절도 평가 실시 (상반기 : 2월, 하반기 : 8월)
 - 우수업체 인센티브(점검 면제), 하위업체 페널티(재정지원 지급정지)

- ◇ 화물 및 전세버스 관련 다양한 사업 추진으로 전국 물류 거점도시 인천에 걸맞는 인프라를 확충하여 운수사업을 활성화하고 쾌적한 도시환경 건설

□ 화물 운송 인프라 확충(5,200백만원)

- (인천시) 공영 화물 주차장(차고지) 확대 (~ 2021년)
 - 11개소 774면 → 14개소 1,253면으로 확대
 - 인천화물주차장 조성 중장기 기본계획 수립
- (인천항만공사(IPA)) 인천항 주변 배후단지 화물운송 인프라 구축 (~2020년)
 - 화물주차장 : 1개소 336면 → 5개소 1,820면
 - 화물휴게소 : 1개소 336면 → 3개소 1,040면
- (화물물류 유발 시설) 화물 주차장 및 휴게소 지속 확충 협의
 - 화물 및 물류 관계기관 협의회 구성(인천국제공항공사 등 10개 기관)
 - 다양한 의견수렴 및 협의를 통한 화물운수사업 발전방안 모색

□ 화물운송질서 확립 및 경영여건 개선(114,842백만원)

- 화물자동차 운수사업법 위반 지도·단속 강화 및 신고포상금제 운영
- 화물자동차 첨단안전장치 장착 지원
 - 지원대상 : 20톤 이상의 자동차 안전기준 적용 대상 차량
 - 사업비 : 1,340백만원(국비 670백만원, 시비 670백만원)
- 화물유가보조금 지원 : 사업비 113,502백만원(시비)
- 화물자동차 전용차로제 운영여건 마련 : 관계법령 개정 추진

□ 전세버스 운송질서 확립(527백만원)

- 전세버스 CNG 유가보조금 지원
 - (대상) 67대, (사업비) 87백만원, 유가보조금 부정수급 점검(년1회)
- 첨단안전장치 장착 지원
 - (대상) 1,100대, (사업비) 440백만원(국비220, 시비220)
- 전세버스 불법 밤샘주차 근절을 위해 차고지 지도점검 및 처분강화 지속 건의
- 명의이용(지입제)금지 위반 엄중처분 및 신고포상금 제도 도입

교 통 관 리 과

- ① 교통질서 확립을 통한 대중교통 활성화
- ② 시민이 행복한 선진 주차정책 추진
- ③ 안전하고 신뢰받는 자동차 관리문화 확립

1

교통질서 확립을 통한 대중교통 활성화

◇ 시민들의 안전하고 편리한 대중교통 이용 활성화를 위해 지속적인 버스전용차로 운영 및 불법 주정차 지도 단속 강화

□ 버스전용차로 운영 및 지도단속 [市]

- 버스전용차로 총 106.87km 노선에 출·퇴근시간대 상습 정체구간 단속 CCTV 10개소, 전일제 5개소 운영 및 준수 캠페인 활동 전개
- 무인단속 CCTV외 지역에 대한 불법 주정차 차량에 대해 인력단속으로 대중교통 정시성 확보(임기제공무원 4명, 기간제근로자 8명)
- 버스전용차로 과태료 징수율 강화
 - 2018년도 징수목표액 : 1,200백만원(2017년 목표액 1,150백만원 대비 4.3% ↑)
 - 체납정리 추진사항 : 부동산 압류, 관허사업제한, 신용정보제한, 결손처분

□ 불법 주·정차 지도단속 [郡·區]

- 군·구별 상이한 불법 주정차 단속시간 통일로 시민 혼선 방지
 - 적용시기 : 2018. 1. 1.부터
 - 단속시간 : 차량탑재형 CCTV(5분 후), 고정형 CCTV(10분 후)
 - 중식시간 단속 유예(지역경제 활성화 차원) : 12:00~14:00
- 군·구 통합 서비스를 실시한 주차위반 단속 문자알림서비스의 가입자 확대 및 효율적 활용(108,023명 가입)

□ 시민편의 증진

- 버스전용차로 위반 과태료 사전경감 20% 『도로교통법』에 신설 건의
- 버스전용차로 및 불법 주정차 위반 과태료 ARS 납부 시스템 구축 검토
- 불법 주정차 분야 스마트폰 신고 활성화를 위해 적극적인 홍보

2

시민이 행복한 선진 주차정책 추진

- ◇ 원도심 주거 및 상가 밀집지역에 대해 공영주차장 확충과 중장기 변경계획 수립을 통한 주차난 해소
- ◇ 저비용·고효율 주차 공간을 지속적 확대하여 시민주차편의 도모

□ 주차장 현황

(2016. 12월말 기준)

구분	계	노상 주차장	노외주차장			건축물 부설주차장
			소계	공영	민영	
개소	56,629	2,014	819	547	272	53,796
면수	1,164,028	63,619	42,915	28,471	14,444	1,057,494

- ※ 1) 주차장 확보율 : 99.3% (1,164,028면 / 1,172,755대×100)
 2) 주택가 주차장 확보율 : 67.9% (658,844면 / 970,304대×100)

□ 지역 특성에 맞는 주차시설 확충

- 공영주차장 확충 중장기(2019~2023, 5개년) 변경 계획 수립
 - 원도심 주차난 해소를 위한 공영노외주차장 연도별 추진계획 변경
- 공영 노외주차장 건설
 - 공영주차장 조성 : 20개소 1,438면 415억
 - 원도심 주택가 등 : 신흥시장 공영주차장 등 16개소 998면 368억
 - 도서지역 등 : 석모리 공영주차장 등 4개소 440면 47억
 - One + Two 주차장 조성 : 19면, 2.4억
 - 원도심내 소규모 주차공간을 활용한 주차면 확충

□ 저비용·고효율 주차공간의 지속적 확대

○ Green Parking 사업

- 단독주택(또는 다가구)의 담장을 허물어 내 집 주차장 만들기
- 상가복합건물(주택 50%이상)과 정비구역 내(사업시행 인가 전) 추가지원으로 사업범위 확대
- 사업계획 : 7개구 79개소 120면 조성, 496백만원(시 248, 구 248)

○ 부설주차장 개방지원 사업

- 학교 또는 일반건축물의 주차공간을 유휴 시간대에 공유
- 최대지원액 상향(25%), 자부담율(5%) 폐지, 공공기관 운영 관리 등 지원제도를 개선하여 공유 활성화
- 사업계획 : 8개구 24개소 525면 개방, 172백만원(시 86, 구 86)

※ 공동주택 주차장개방 공공운영체계 구축

- ▶ (구·공단→아파트관리주체) 협약체결을 통해 공동주택 주차장을 공공에서 운영·관리

○ 아파트 부설주차장 설치 지원

- 노후아파트의 부대복리시설(놀이터 등)을 주차장으로 변경
- 대상 추가(사업시행인가 전 정비구역 포함), 자부담율(5%) 폐지, 최소면수 제한기준 삭제 등 기준 완화로 노후·소규모 아파트 지원 확대
- 사업계획 : 4개구 9개 단지 150면 조성, 75백만원(시 37.5, 구 37.5)

□ 공영주차장 효율적 운영·관리

○ 시 운영 공영주차장 : 27개소, 3,317면(유료 23개소, 무료 4개소)

- 공단직영 5개소 1,020면, 민간위탁 22개소 2,297면

○ 시설 및 운영개선

- 버스주차면 및 무인정산시스템 등 설치(구 인천여고, 문화예술회관 등)
- 요금체계 개선 및 이용현황 분석을 통한 공영주차장 이용 활성화 도모
- 무인주차시스템 도입을 통한 무료주차장 유료화 추진 검토 등

3

안전하고 신뢰받는 자동차 관리문화 확립

- ◇ 자동차관리사업 및 자동차검사·택시미터 검정기관의 지속적인 지도점검과 불법자동차 단속을 통한 소비자 보호
- ◇ 자동차 성능·안전 확보로 신뢰받는 자동차 관리문화 확립

□ 현 황

(2017. 12. 1. 현재 / 개사)

계	정비업					매매업	해체 재활용업	성능 점검업	지정 정비	택시 미터
	소계	종합	소형	전문	원동기					
2,136	1,685	243	109	1,328	5	356	7	14	69	5

□ 추진계획

- 자동차관리사업(정비업, 매매업) 지도·단속 지속 추진
 - 시 및 구, 정비조합 합동 : 연 2회(반기)
 - 구 자체 : 연 4회(분기)
- 무단방치 등 불법자동차 일제정리
 - 불법개조, 안전기준 위반 자동차 일제정리기간 운영 : 연 2회(5, 10월)
- 지정정비사업자 및 택시미터 검정기관 지도·점검
 - 추진시기 : 연 4회(분기별)
 - 점검방법 : 시 및 교통안전공단, 정비조합과 합동
- 직무능력향상 및 유관단체와의 소통강화
 - 군·구 담당공무원 업무 연찬 : 연 2회
 - 자동차관리사업 단체장 소통회의 : 연 1회
- 건전한 자동차관리문화 정착
 - 자동차 무료 점검 행사 개최(6월)
 - 교통사고 부재환자(속칭 나이롱환자) 합동 점검 : 연 2회

교통정보운영과

- ① 대중교통이용 편의증진을 위한 버스정보시스템 확충
- ② 교통신호기 및 교통정보 빅데이터 시스템 개선

1

대중교통이용 편의증진을 위한 버스정보시스템 확충

- ◇ 버스 이용 불편민원 해소를 위한 버스정보안내기 신설·교체 추진
- ◇ 실시간 버스 도착정보 제공으로 버스 이용자 교통편의 제공

□ 연도별 설치현황

(2017. 12. 1. 현재)

구 분		계	중구	동구	남구	연수	남동	부평	계양	서구	강화	옹진
정류소(개소)		5,303	406	125	480	429	750	700	453	860	1,049	51
B I T	수량(대)	1,730	71	62	242	165	306	267	174	326	115	2
	설치율	32.6	17.5	49.6	50.4	38.5	40.8	38.1	38.4	37.9	11.0	3.9

□ 추진방향

- 시인성과 내구성이 우수한 LED형 버스정보안내기 설치
- 장애가 잦고 노후된 버스정보안내기 단계적으로 교체
- 버스정류소 신설 시 버스정보안내기 함께 설치

□ 추진계획

- 사업기간 : 2018. 1. ~ 12.
- 사업예산 : 1,930백만원(시비)
- 대 상 : 인천시 전역
- 사업내용
 - 버스정보안내기 150대(노후교체 80대, 신규 70대) 설치
 - 센터장비 및 프로그램 일부 기능개선 등

※ 버스정보안내기 확충 계획

- '16년 29.8% → '17년 32.6% → '18년 33.9% → '20년 45%

2

교통신호기 및 교통정보 빅데이터 시스템 개선

- ◇ 교통신호 이용자의 편의 증진과 교통신호 성능 및 기능개선
- ◇ 교통정보 빅데이터 시스템 개선을 통한 대 시민 서비스 증대

□ 교통신호기 설치 및 보수

- (주요사업) 교통안전 신호기의 장애 및 복구를 위한 긴급 보수·정비
 - 연초 연간단가 계약체결, 경찰청 교통규제심의 및 교통민원사항, 재해로 인한 파손 등으로 신호기 고장時 신속한 복구 수행
- (추진계획) 교통신호 시설 설치 및 보수
 - 사업내용 : 교통신호시설 신규 102개소, 보수 348개소
 - 사업예산 : 2,898백만원(재난안전특별회계)

□ 노후 교통신호제어기 교체

- (주요사업) 노후 교통신호제어기를 교체*하여 시민의 교통안전 및 원활한 교통편의를 제공하고 도시미관 개선
 - 교체 완료 : 336대(2016년 : 195대 / 2017년 141대)
- (추진계획) 6년간 830대 교체 【2016~2021년 / 내용연수초과(10년이상)】
 - 사업예산 : 1,081백만원(시비)

구 분	합계	2016년	2017년	2018년	2019년	2020년	2021년
계획수량	830	195	141	127	127	127	113

□ 교통정보 빅데이터 시스템 기능 개선 [신규]

- (주요내용) 빅데이터 DBMS 및 스토리지 서버 구매, 교통정보 빅데이터 프로그램 추가 개발 및 기능 개선
- (활용방안)
 - 기상청 예보 반영 소통정보 예보 제공
 - 교통사고 잦은 곳과 실시간 상습정체구간 안내서비스 제공
 - 교통정보 분석을 통한 정책 수립 자료 활용(버스노선 개편 등)