

인천의 꿈, 대한민국의 미래

2018 주요업무계획

2017. 12.

목 차

I. 일반 현황	3
II. 주요 현안(핵심)과제 추진	8
III. 2018년 정책여건과 목표	12
IV. 주요업무 추진계획	15

I . 일반현황

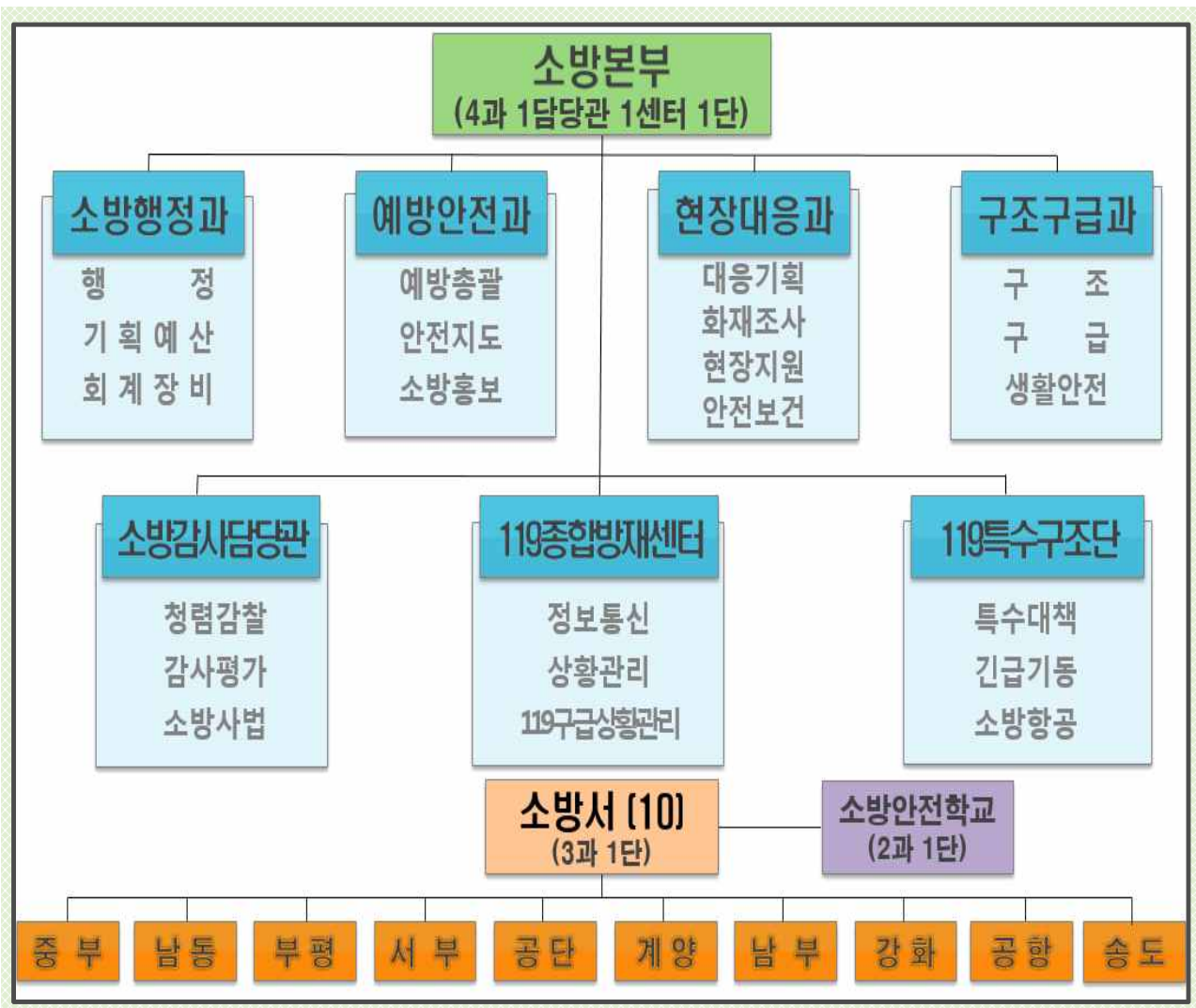
1 일반현황

□ 기 구 : 본부 [4과 1담당관 1센터 1단] · 소방서 [10] · 소방학교[1]

□ 인력(정/현원) : 2,654명 / 2,625명 [일반직 7명 / 7명] (단위 : 명)

구 분	계	소 방 직											일 반 직			
		소계	소방감	소방감 소방감	소방정	소방령	소방경	소방위	소방장	소방교	소방사	소계	5급	7급	8급	
계	정원	2,654	2,647	1	-	17	68	190	209	391	740	1,031	7	-	1	6
	현원	2,625	2,618	1	-	17	68	189	622	711	680	330	7	-	6	1

□ 조직도



□ 주요기능

육상재난 총괄대응

The infographic features a central logo for INCHEON FIRE SERVICES with the text 'INCHEON FIRE SERVICES' and '인천소방' (Incheon Fire) and a large '119' symbol. Surrounding the logo are eight circular images, each with a label: '인명구조' (Human rescue), '화재진압' (Fire suppression), '구급' (First aid), '생활안전' (Life safety), '특수재난' (Special disaster), '안전교육' (Safety education), '화재예방' (Fire prevention), and '의료상담' (Medical consultation).



시민이 체감하는 안전한 INCHEON 실현

예 산

(단위 : 백만원)

2017년	2018년 예산안	내역			
		인력운영비	기본경비	정책사업비	재무활동비
226,518	248,739	180,831	8,714	55,368	3,826

소방장비

(단위 : 대)

계	펌프	물탱크	고가·굴절	구조·구급	소방함(정)	소방헬기	기타
398	76	41	19	95	4	2	161

특정소방대상물

(단위 : 개소)

계	근린생활	공 장	숙 박	위험물	기타
57,132	22,132	8,504	1,188	677	24,631

소방용수시설 등 현황

(단위 : 개소)

계	소화전	저수조	급수탑	비상소화장치
9,973	9,365	145	170	293

의용소방대 현황

계	남성	여성	혼성	전담	전문
96개대 2,196명	52개대 1,371명	20개대 567명	3개대 94명	4개대 69명	14개대 95명(180명)

※ () : 일반 의용소방대원 중 전문 의용소방대원으로 위촉된 대원(총원 미포함)

2 2017년도 소방활동 현황(1. 1 ~ 11. 30)



화재진압 전년대비 : 화재 13.5%↓, 재산 12.1%↓, 인명 1.0%↓

- ▶ 화재발생 : 1,426건 ▶ 재산피해 : 13,460백만원
- ▶ 인명피해 : 사망 6명, 부상 88명 ▶ 피해경감액 : 514,363백만원



인명구조 전년대비 : 구조건수 6.2%↓, 구조인원 18.5%↓

- ▶ 구조건수 : 7,384건 ▶ 구조인원 : 3,898명
- (화재 135 교통 659 산악 162 승강기 2,103 인명감함 395 기타 535)



응급이송 전년대비 : 이송건수 0.4%↑, 이송인원 0.2%↑

- ▶ 이송건수 : 87,716건 ▶ 이송인원 : 89,268명
- (질병 53,861 교통사고 9,193 추락/낙상 12,732 둔상 889 중독 743 기타 11,850)



생활구조 전년대비 : 처리건수 4.1%↑, 구조인원 5.2%↓

- ▶ 구조인원 : 2,292명 ▶ 생활안전처리건수 : 13,058건
- (위해동물 4,124 벌집제거 3,849 잠금장치개방 3,248 안전조치 1,452 기타 385)



의료상담 전년대비 : 11.2%↓

- ▶ 상담건수 : 52,235건
- (병원·약국 안내 24,319 질병상담 3,714 응급처리지도 19,854 의료지도 3,910 이송병원선정 6 기타 432)

인천소방의 하루

화재진압

4.3건

인명구조

22건

응급이송

263건

생활구조

39건

의료상담

156건

【1일 총 484 건 ⇒ 3분 마다 1건 처리】

5시간 마다
1건 처리

65분 마다
1건 처리

5.5분 마다
1건 처리

37분 마다
1건 처리

9.2분 마다
1건 처리

II. 주요 현안(핵심)과제

- ① 시민이 행복한 안전도시 인천 만들기
- ② 2018 평창올림픽 대비 대테러소방안전대책 추진
- ③ 현장에 강한 맞춤형 소방조직체계 구축

1

시민이 행복하고 안전한 도시 인천 만들기

◇ 화재에 취약한 시설의 맞춤형 예방대책 추진으로 “시민이 행복하고 안전한 도시 인천!” 을 만들고자 함.

□ 추진배경

- 화재로 인한 인천 시민의 소중한 인명피해 증가(2012년 91명→2016년 104명)
- 화재취약 시설 및 대상에 대한 예방대책 추진으로 화재피해 최소화

□ 주요내용

- 겨울철 대형화재 및 인명피해 최소화
 - 시민이 참여·공감하는 선제적 화재예방대책 추진(화재 및 인명피해 증가율 제로화)
 - ※ 주택용 소방시설 보급, 소방차 진입곤란지역 통로확보, 자위소방대 능력강화 등
- 전통시장 화재안전등급별 맞춤형 안전관리 강화
 - 화재안전등급 분류에 따른 소방특별조사 실시(전통시장 55개소)
 - 전통시장 자율소방대 조직 구성 및 야간 순찰 지도·감독(시장상인 중심)
 - 점포별 방화천막포 교체 및 자동화재속보설비 설치
- 고층건축물 화재예방 및 신속대응 대책 추진
 - 유관기관 합동 안전점검 정례화(30층 이상 345동, 연 1회 이상)
 - 초기대응능력 제고를 위한 자기주도 소방훈련 지도(소방관서 합동훈련 등)
 - 고층화재 진압 및 인명구조용 70m급 고가사다리차 배치(송도소방서)
- 공사장 안전관리를 통한 시민 불안감 해소
 - 대형공사현장 화재예방 기동순찰 강화 및 수시 현장방문 지도(729개소)
 - 임시소방시설(간이소화장치, 비상경보장치 등) 설치 및 안전관리 지도(매뉴얼 배부)
 - 용접·용단 작업 공사현장 화재예방 대책추진 및 위험물 안전관리 강화
- ‘인천 시민의 발!’ 도시철도 역사 안전 확보 총력 대응
 - 역사 안전관리카드 재정비, 간부 현장예찰, 역사 관계자 간담회
 - 소방관서 합동 소방훈련 및 지하철 LED화면 활용 안전사고 예방 홍보

- ◇ 「2018평창동계올림픽 및 동계패럴림픽 대회」 선수단, VIP 등 인천 국제공항 입·출국, 경기장 이동 등에 따른 대테러·소방안전대책 추진

□ 대회개요

- ◆ (대회기간) 올림픽 2018.2.9~2.25(17일) / 패럴림픽 2018.3.9~3.18(10일)
- ◆ (장소/시설) 평창·정선(설상경기), 강릉(빙상경기) / 경기장·훈련장 등 22개소
- ◆ (참가규모) 올림픽 약 95개국 5만여명 / 패럴림픽 약 45개국 2만 5천여명

□ 추진개요

- (소방안전기획단 운영) 6명(본부 4, 공항 2) * 출입국대책본부 파견(2명)
- (소방력 배치) 올림픽 D-6(2.3)/D+19(2.27), 패럴림픽 D-3(3.6)/D+12(3.20)
 - (인원장비) 약 303명(소방 263, 의용소방대원 40), 차량 22대 / 1일 약 100명
 - (배치장소) 인천국제공항 제1·2여객터미널·교통센터 및 공항소방서 등

□ 대테러·소방안전대책 추진

- 테러경보 단계 조정·발령 및 소방관서 특별경계 근무
- (예방) 인천공항 주변지역 사전 소방안전 예방활동 강화
 - 취약대상 소방특별조사('17.12월~' 18.1월) : 32개소(여객터미널·위험물시설 등)
 - 기획단·소방CP요원 제1·2여객터미널 현장실사 및 취약대상 안전순찰
- (대비) 공항·인근소방서 출동대 대응능력 향상(현지적응 및 합동훈련)
 - 제2여객터미널 대테러 종합훈련('18.1.9) 및 취약대상 현지적응훈련(공항·위험물 등)
- (대응) 현장지휘본부(소방CP) 구성·운영 및 소방력 근접배치·안전순찰
 - (운영인원) 1일 약 100명(소방CP운영 37, 근접배치 20, 자서대기 등 43)
 - (주요임무) 우발 상황시 지휘·통제 및 소방검측, 화생방·신속대응팀 가동

3

현장에 강한 맞춤형 소방조직체계 구축

◇ 현장이 중심이 되어 재난대응관리체계를 개선하고 300만 안전도시 인천의 품격에 맞는 소방안전 인프라를 구축

□ 추진개요

- 효율적으로 작동하는 현장중심의 능동적 재난대응관리체계 확립
- 시민안전을 위한 소방사각지대 해소 및 현장대응역량 강화

□ 주요내용

- 현장대응력 강화를 위한 소방수요 대비 적정 소방력 기준 정립 :廳
- 차량별 인력 산정 → 인구, 소방대상물, 위험물 등 산정으로 전환

구 분	등급	소방서	구 분	등급	안전센터
소방서 (10개소)	1급	중부 남동 부평 서부 공항	119안전센터 (49개소)	A급	11개소(21%)
	2급	공단, 남부, 계양, 송도		B급	35개소(75%)
	3급	강화		C급	3개소(6%)

- 부족 소방인력 및 장비보강(인원 145명, 차량 51대)
- 도시개발사업과 원거리 농촌지역 대응 소방력 보강
- (도심지역) 서창·소래·오류119안전센터 / (농촌지역) 강화산악구조대, 불은지역대
- 이전신축, 재건축 등 노후청사 개선을 통한 근무환경 조성
- (이전신축) 강화소방서 / (재건축) 계산·옥련·도화119안전센터
- (내진보강) 중부소방서 등 8개소
- 재난에 강한 현장지휘체계 확고한 정립
- 현장대응단장 3교대 시범운영·분석을 통해 연차적 보강 추진
- 부지휘관(소방위) 직급 정원화를 통한 현장중심 재난체계 구축

Ⅲ. 2018년 정책여건과 목표

1 정책여건

□ 안전에 대한 시민의 기대 수준 증대



- ▶ 일반 시민들은 우리사회가 위험하다고 인식하고 공공 안전시스템에 대한 불신하고 있음
 - ※ 국민들은 우리사회에 대하여 45.5%가 “불안”하다고 느끼며, 13.2%만 “안전”하다고 느낌(통계청, 2016)
- ▶ 모든 육상 생활공간의 재난사고 예방·대응체계를 구축하여 시민들의 신뢰를 회복할 필요

□ 급변하는 시대에 부합하는 선제적 소방안전서비스 필요



- ▶ 고령화 사회 진입, 맞벌이 및 1인 가구 증가 노인·아동 등 안전약자에 대한 생활안전 위험 증가
- ▶ 정보통신 융합기술 발달에 따라 VR기술 및 재난현장 드론 도입 등 활용한 가능한 소방서비스 접목

□ 자연재난의 복잡·대형화로 시민안전 위협



- ▶ 이상기온 및 기후변화로 인하여 지진, 폭염, 태풍, 게릴라성 호우 등의 자연재난으로 인한 피해 증가
- ▶ 최근 포항 및 인천지역 지진으로 인해 건물 내진설계 및 주민대피행동요령 홍보 등 대비책 준비가 요구됨

□ 북한의 미사일 도발로 인한 대형 재난 위험성 상존



- ▶ 북한의 군사도발 위협으로 도서지역에 대한 주민보호 대책에 정책의 우선순위 필요
- ▶ 안전사각지대 해소를 위해 점진적으로 도서지역에 소방력 배치 및 안전대책 필요

2 정책목표

시민이 체감하는 “안전한 인천” 실현

< 조 직 >
미래지향
소방안전 인프라 확충

- 1 공감하고 화합하는 조직문화 활성화
- 2 도시 환경 변화에 따른 소방인프라 조성
- 3 안전한 현장 확보 및 직원 심신안정 추진
- 4 기본과 원칙이 바로서는 청렴·감찰 운영
- 5 엄정한 감사 및 평가를 통한 공직 내·외부 신뢰도 제고

< 예 방 >
시민이 공감하는
화재예방 정책 추진

- 1 취약계층(안전약자) 보호를 위한 안전관리 강화
- 2 선진형 자율 소방안전관리 체계 구축
- 3 열린소방·안전평등 실현하는 스마트 홍보
- 4 함께 만드는 안전정착 기반 조성

< 대 비 >
신뢰받는
119안전서비스 구축

- 1 통합적 긴급구조 현장지휘체계 구축
- 2 화재조사 감정기능 과학·고도화
- 3 구급상황관리센터 응급의료서비스 품질향상
- 4 현장대응 강화를 위한 소방차량 교체·보강
- 5 소방사범 근절 및 법률지원 체계 구축
- 6 안전도시를 위한 소방정보통신시스템 운영

< 대 응 >
신속한
현장대응체계 강화

- 1 현장중심 재난대응 역량 강화
- 2 시민안전과 행복을 위한 상황관리 확립
- 3 시민밀착형 생활안전서비스 실현
- 4 병원 전 단계 구급시스템 전문화
- 5 긴급·대형재난현장 광역출동체계 구축

IV. 2018년 주요업무 추진계획

소 방 행 정 과

- ① 공감하고 화합하는 조직문화 활성화
- ② 도시 환경 변화에 따른 소방인프라 조성
- ③ 현장대응 강화를 위한 소방차량 교체·보강

1

공감하고 화합하는 조직문화 활성화

- ◇ 조직 자존감 향상으로 『시민과의 약속』에 대한 사명감 고취
- ◇ 변화하고 확장하는 소방조직의 지속적 성장을 위한 핵심동력 구축

□ 소방가족 자존감 향상을 위한 프로그램 운영

- 소방인의 위상과 명예 선양을 위한 품격있는 「소방인의 밤」 행사 추진
 - 소방공무원, 의용소방대원, 소방관계자 및 가족 등 1,500명
- 가족과 함께하는 여가문화 생활 확대
 - 스포츠 단체관람 및 소방가족 체육대회 개최
- 소방공무원으로서 자긍심 고취를 위한 애경사시 상조회 물품 지원

□ 소통과 화합을 통한 조직분위기 쇄신

- 「톡톡(Talk-talk) 해결소」 운영으로 소통창구 통합 및 피드백 강화
- 두드림 등 온·오프라인 소통창구 상시 운영 및 '소통 워크숍' 개최
- 소방공무원 미지급초과근무수당 판결 전 화해로 조직 갈등 해소
 - '17년 제3회 추경시 156억 예산반영

□ 자긍심과 근무의욕 향상을 위한 『영웅 발굴 프로젝트』 추진

- 『시민지킴이 한빛소방관』 선발 ⇒ 특진(승급) 등 인사상 인센티브
 - 기획행정·화재진압·응급처치·인명구조 등 4개 분야별 선발
 - * 한빛(순수우리말) : 큰 빛이라는 뜻으로 시민의 안전을 비취준다는 의미
- 대국민 소방안전서비스 및 직무 우수 소방공무원 특별승진
 - KBS119상, 소방안전봉사상, 경인봉사대상, 중부홍익대상 수상자

◇ 다변화하는 소방수요에 선제적으로 대응하고 현장중심의 소방력 보장을 통하여 효율적이고 강한 조직체계 구축

□ 소방환경 변화에 효율적 대응을 위한 소방관서 신설(사업비 104억)

- 도시팽창에 따른 소방사각지대 소방관서 신설(서창·소래·오류119안전센터)
 - 현장중심의 대응역량 강화로 시민의 생명·재산피해 최소화
- 원거리 농촌지역 소방력 보장(강화산악구조대, 불은지역대)
 - 재난사고 발생 시 신속한 대응으로 선제적 준비태세 강화



서창119안전센터



소래119안전센터



강화산악구조대

□ 노후 청사 개선을 통한 건강한 근무환경 조성(사업비 218억)

- 청사 이전 및 재건축 추진(강화소방서, 계산·옥련·도화119안전센터)
 - (이전·신축) 강화소방서 / (재건축) 계산·옥련·도화119안전센터
- 소방청사 내진보강(중부소방서 등 8개소 * 2018년 본예산 38억 반영)

□ 현장소방인력 보장 및 지휘체계 확립

- 부족 소방인력 확충 : 145명(기준대비 확충률 78% → 84%, 390명 부족)
- 재난에 강한 현장지휘체계 확고한 정립
 - 현장대응단장 3교대 시범운영·분석을 통해 연차적 보장 추진
 - 교대근무조별 지휘권 확립을 위한 부지휘관(소방위) 직급 정원화
- 소방력 분석을 통한 지역특성에 맞는 효율적 소방력 재배치
 - 현장중심의 소방인력 배치계획(소방청)과 병행 합리적인 인력배치 기준 마련

3

현장대응 강화를 위한 소방차량 교체·보강

- ◇ 소방관서 신설에 따른 소방차량 확충 및 노후 소방차 교체를 통한 재난현장 대응역량 강화

□ 소방차량 현황

- 392대(펌프 76, 물탱크 41, 사다리 19, 구조구급 106, 기타 150)

○ 노후현황

(‘17. 사업완료시)

구분	보유대수	내용연수 경과대수	노후율
주력소방차	293대	27대	9%

- ▶ 주력소방차 : 펌프차, 구조차 등 소방활동을 직접적으로 수행하는 차량
- ▶ 소방차종별 내용연수
 - 5년 : 구급차 / 8년 : 현장지휘차, 화재조사차, 구조공작차, 구조버스
 - 10년 : 펌프차, 물탱크차, 화학차 / 12년 : 사다리차, 조명차, 배연차

□ 소방차량 보강 계획

- 추진기간 : ‘18년 1월 ~ 12월
- 규모 : 51대 9,498백만원
 - 소방안전교부세 : 6,982백만원, 시비 : 1,361백만원, 기금 : 1,155백만원
- 신규 소방차량 구매 : 22대 5,287백만원
 - 고가사다리(70m) 1, 펌프 2, 물탱크 2, 구조 3, 구급 6, 기타 8
 - ※ 기타 : 장비운반차5, 이동안전체험차1, 진단1, 승합1
- 노후 소방차량 교체 : 29대 4,211백만원
 - 펌프 6, 물탱크 2, 화학 1, 구조 1, 구급 15, 재난지휘차 4



※ 주력소방차 노후율(‘17년 9% → ‘18년 6%이하 유지)

예 방 안 전 과

- ① 취약계층(안전약자) 보호를 위한 안전관리 강화
- ② 선진형 자율 소방안전관리 체계 구축
- ③ 열린소방·안전평등 실현하는 스마트 홍보

1

취약계층(안전약자) 보호를 위한 안전관리 강화

◇ 화재 및 재난으로부터 시민의 생명과 재산을 보호하고 취약계층 및 지역 특성에 맞는 안전대책 추진으로 시민행복 안전정책을 추진 하고자 함

□ 안전약자(독거노인 등) 주거시설 화재안전 기반조성

- 독거노인, 쪽방, 주거용 비닐하우스 등 주택용 소방시설 지속 보급
 - ※ 소화기 및 감지기 5,000가구 / 가스자동차단기 500가구(독거노인)

◇ 추진실적(7년간) : 기초소방시설 39,162가구 / 가스자동차단기 1,994가구

- 주택안전 점검을 통한 화재취약요인 사전제거 및 안전교육 병행 실시
- 마을 경로당 방문 기초건강검진 및 생활불편사항 해소(119구급대)

□ 도서지역·고지대·주택밀집지역 등 화재초기 대응체계 구축

- 지역주민 및 의용소방대원 비상소화장치 활용법 교육 강화
- 고지대 도로 적설 및 결빙 시 제설작업 등을 통한 주민 통행장애 개선
- 소방활동장애요인 개선(통로폭 3m 확보 및 황색선 설치, 전기선 제거 등)
- 소방기동순찰강화(관할 펌프차 / 1일 1회이상) * 이상기후시 2회이상

□ 요양시설 등 자력대피 곤란시설 소방안전관리 강화 추진

- 현지적응훈련(구조대) 및 자체 중증환자 초기대피훈련 실시 지도
- 피난로·미끄럼대·피난구역 등 자진 피난설비 설치 권고
- 야간 남성근무자 배치 및 중증환자 생활시설 저층화 지도
- 출동장애지역 현황파악 및 전 대상 관리카드 재 정비 등



노인어르신 기초건강검진



제설작업으로 주민 통행장애 개선



요양시설 인명구조훈련

2

선진형 자율 소방안전관리 체계 구축

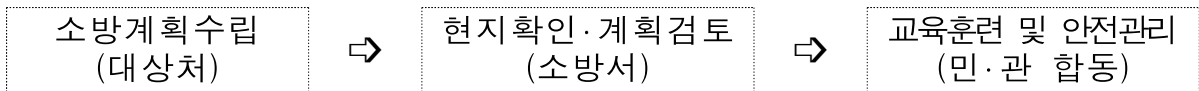
◇ 민간 중심의 자율안전관리 능력을 강화하여 화재로부터 안전하고 행복한 도시 구현

□ 민간 참여·주도의 자율안전관리 역량 제고

○ NGO, 외부전문가(재능기부) 참여 「119안전점검지원단*」 운영

* 자체점검 여건이 열악하고 취약한 도서지역, 재해약자시설 등 집중 지원

○ 화재취약대상 선정 「소방안전멘토링」 제도 운영



○ 소방안전관리자 자체역량 강화를 위한 「안전관리 경진대회」 개최

○ 관계인 자체점검(작동기능점검) 지원 서비스 추진 : 점검기구 대여·교육

□ 대규모 화재피해 우려대상 소방안전관리 강화

○ 본부산하 「광역소방특별조사단*」 신설 운영

* 공항·항만 등 국가기반시설 및 취약대상 안전점검 및 안전컨설팅 제공

○ 소방시설·비상구 적폐행위 근절 : 시기·대상별 테마 단속 및 캠페인 전개

○ 위험물 안전관리 사각지대 해소대책 추진 : 위험물 운반차량, 셀프주유소 등

□ 모바일 기반을 활용한 자율안전관리 환경 조성

○ 위험물시설(주유취급소 등) 정기점검 매뉴얼 앱(app)* 개발 보급

* 관계인이 쉽게 따라할 수 있도록 동영상 형식의 콘텐츠 구성

○ 소방안전문화 확산을 위한 소통공간(SNS) 운영 : 우수 아이디어 실시간 공유



재해약자 교육·훈련 지원



점검 매뉴얼 앱(App) 개발



아이디어 공유 : 소화전 앞 적치 금지

◇ 시민이 행복한 안전 문화 정착을 목표로 시민 친밀도가 높은 체험형 기술과 안전콘텐츠를 융합한 스마트한 홍보 추진

□ 소통과 선제적 언론대응 강화로 시민이 체감하는 홍보 추진

- 소방안전 정책 방향과 시의적 이슈를 고려한 선제적 기획홍보 강화
- 방송, 온오프라인 기획/특집기사, 캠페인 등을 통한 전략적 기획홍보
- 재난 발생 초기 주요 언론사 활용 지역 내 상황전파 및 시민대피유도
- 재난발생시 방송사에 신속 상황전파 → 출동상황 송출 및 길터주기 협조 유도

□ 모두가 참여하는 범시민 안전문화행사의 장 확대

- 안전의식 확산을 위한 다양한 소방안전 문화행사 개최
- 동요대회, 안전뉴스, 대규모 안전체험 프로그램 등 시민참여형 프로그램 추진
- 취약계층의 안전과 나눔문화 확산을 위한 <안전평등 통합행사> 추진
- 어린이, 노약자, 장애인을 위한 맞춤형 콘텐츠 개발 및 유관기관 연계 강화

□ 안전문화 · 과학기술이 융합된 SMART 소방 이미지 구축

- 현장활동 + 융합기술 활용 실시간 소방 현장 활동 홍보
- 현장감있는 소방현장 촬영을 위한 액션캠 및 웨어러블기기 촬영
- 다양한 생활안전정보를 과학기술과 융합, 미래형 홍보 플랫폼 개발
- 증강현실(AR), 가상현실(VR) 등 최신 기술을 이용한 다양한 홍보콘텐츠 제작



대규모 안전체험 행사



액션캠 활용 현장활동 촬영



가상현실(VR) 재난체험

현 장 대 응 과

- ① 현장중심 재난대응 역량 강화
- ② 화재조사 감정기능 과학·고도화
- ③ 함께 만드는 안전정착 기반 조성
- ④ 안전한 현장 확보 및 직원 심신안정 추진

1

현장중심 재난대응 역량 강화

◇ 재난사고 발생 시 신속한 대응을 위한 선제적 준비태세 강화 및 현장중심 대응역량 강화로 시민의 생명·재산피해 최소화

□ 신속하고 안전한 재난현장 출동·대응 여건 조성

○ 소방관서 앞 출동전용 신호제어시스템 설치 확대 : 9개소

※ 신호제어시스템(9개소) 설치로 출동 소요시간 평균 17초 단축



○ 시민참여 「소방차 길 터주기」 훈련 동승 및 홍보활동 강화

○ 엄정한 법집행을 통한 불법 주정차·양보운전 시민의식 개선

□ 현장급수지원을 위한 소방용수시설 확충 및 관리 내실화

○ 현장대응 급수체제 전환을 위한 지역별 소방용수시설 보강 : 18개소

○ 소방차 출동곤란지역 등 화재취약지역 비상소화장치 보강 : 10개소

○ 비상소화장치 개선을 통한 초기대응능력 강화 : 태양광 조명블럭 설치

○ 능동적인 시민참여로 소방용수시설 관리체계 확대

- 지역주민 비상소화장치 돌보미 운영 : 주민 입양 10개소

□ 현장대응능력 고도화를 위한 유형별 대응역량 배양

○ 소방전술능력평가 강화로 화재현장 대응능력 향상

- 현장 운영능력 향상을 위한 개인 및 팀단위 평가 실시(상·하반기)

○ 다양한 재난상황 및 훈련주제 설정 테마형 소방훈련 실시 : 15개 유형

○ 주요 행사 맞춤형 안전관리 및 특별경계근무로 신속대응태세 확립

◇ 수준 높은 화재 증거물 감정과 분석으로 시민의 신뢰를 확보하고
명확한 화재감식 증추기관으로서 위상을 제고

□ 체계적 · 과학적인 증거물 감정을 위한 전문 인력 및 장비 보강

- (인력) 석사 특별채용 : 3명 (전기 · 화학 · 기계분야)
- (장비) 첨단 시험 분석 장비 화재시뮬레이션시스템 등 5종 보강

□ 화재 감정시스템 고도화로 소방 연구기능 강화 기반조성

- 연구논문 수행과 보고서 품질평가 등 조사관 역량평가 프로그램 운영
 - 화재사례 연구논문 발표대회 및 화재발생종합보고서 품질평가 (연2회)
 - 선진 화재감식기법 연수 : 일본 교토, 나라현 등 5명
- 첨단장비를 활용한 증거물 분석으로 감정능력 고도화 및 신뢰성 확보

◇ '17년 감정실적 80회(전기26, 화학9, X-ray 등 26) ⇒ '18년 목표 120회(50%↑)

- 빅데이터 기반 화재 위험지수 전망 등 다차원 통계분석 DB지원
 - 화재발생 분석 자료를 통한 관서 보강 등 소방력 강화 기반자료 활용
 - 화재분석자료 시민정보 제공·홍보를 통한 안전의식 확산 및 화재 피해 저감

□ 찾아가는 화재피해주민 지원센터 운영

- 주택 화재피해주민의 복구지원으로 조속한 생활안정 도모
 - 「사회복지공동모금회」 연계 화재피해주민 긴급 생활안정 지원
 - 「새보금자리」 주택 건축사업(포스코) 대상 발굴 : '15 ~ '17 연속 선정
- 제조물책임법 등에 의한 화재피해 보상안내 적극 추진

3

함께 만드는 안전정책 기반 조성

- ◇ 의용소방대와 함께하는 생활 밀착형 안전문화정책 활동 전개
- ◇ 안전·안심 현장활동을 위한 현장대원 지원기반 강화

□ 시민중심 한발 앞서는 의용소방대 활동 강화

- 생활 속 재난 사전예방·대응을 위한 안전정보통신원 운영
 - 일상 재난 정보수집·전파 및 응급조치로 재난청정올타리 구현
- 국·내외 선진소방기술 교류·습득을 통한 대원역량 강화
 - 해외 소방시스템, 국내 산업시설 정책연수 및 안전전문기관 위탁 교육

□ 현장지원서비스 내실화를 위한 보호장비 중점관리

- 공기질 분석 등 호흡보호장비 질적 향상을 위한 시설 및 기반 구축
 - 호흡보호장비의 검사·세척·충전을 위한 정비실 보강(2억원)
 - 소방서 단위 공기충전기 집중관리로 전문성·안전성 증진
- 지속적 개인보호장비 교체·보장으로 노후율 0% 상시 유지
 - 특수방화복, 공기호흡기 등 보호장비 12종 4,452점 보강(19억원)

□ 체계적인 소방장비 운영으로 재난현장 대응능력 향상

- 화재진압장비 적기 투입으로 안전한 현장 활동 지원
 - 신설관서(서창, 소래) 필수 화재진압장비 구매 및 노후장비 보강(2억원)
- 개인장비 관리 강화를 위한 소방장비관리시스템 기반 정착
 - 관리자·사용자 맞춤형 교육, 보호장비 입력상태 점검(분기별)

4

안전한 현장 확보 및 직원 심신안정 추진

- ◇ 소방현장활동 안전사고 방지를 위한 관리 시스템 구축
- ◇ 정신건강 및 PTSD 등 치유·해소를 위한 전문프로그램 운영

□ 선제적 불안·위험요소 해소를 통한 대원 안전 우선적 확보

- 소방현장활동 『안전사고 최소화』 추진
 - 교대점검 표준매뉴얼 시행으로 대원 안전관리체계 강화 : 1일 2회
 - 안전사고 방지를 위한 『S(safety)·H(health) DAY』 운영 : 월 1회
- 사례중심 연찬회 및 안전사고 줄이기 실천운동 결의대회 실시
- 『위험지적·안전확인』 생활을 통한 안전사고 저감운동 추진

□ 현장대원 정신건강 증진을 위한 관리프로그램 운영

- 『소방공무원 심리안정 치유센터(가칭)』 설치 추진
 - ◆ (위치) 강화군 양사면 교산리 소재, (면적) 51,471㎡/15,597평
- 인천소방트라우마치료센터 운영(병원 3, 상담센터 5)
- 소방공무원 『심리안정프로그램』 및 『가족동반치유프로그램』 추진
- 외상노출 대원에 대한 『찾아가는 이동심리상담센터』 추진

□ 24시간 긴급 소방활동을 위한 급식 품질개선 및 현대화

- 소방관서 구내식당(집단급식소) 단계적 직영화 추진
 - 10개 소방관서 직영화 추진 : '17년 3개소, '18년 4개소, '19년 3개소
- 깨끗한 식사환경 조성 급식 환경개선사업 및 노후물품 교체사업 추진
- 위생·안전보건 기준에 적합한 체계적인 관리, 운영체제 정착

구조구급과

- ① 통합적 긴급구조 현장지휘체계 구축
- ② 병원 전 단계 구급시스템 전문화
- ③ 시민밀착형 생활안전서비스 실현

1 통합적 긴급구조 현장지휘체계 구축

- ◇ 대형 재난현장에서의 긴급구조통제단 운영능력 강화
- ◇ 구조서비스 향상과 현장 대응능력 강화로 구조역량 제고

□ 재난현장 통합지휘권 확립을 위한 강화훈련

- 재난유형 빅-데이터 분석을 통한 맞춤형 긴급구조훈련 실시
- (종합훈련) 긴급구조지원기관의 유기적 체계를 위한 통합지휘
- (불시훈련) 지휘요소 분석·판단 (도상훈련) 운영요원 역할·임무훈련

□ 구조대원 역량 강화를 통한 맞춤형 119구조서비스 제공

- 전문교육기관 교육·훈련을 통한 사고유형별 구조현장 전문가 양성
- 전문 구조관련 자격취득 확대를 통한 현장대원 구조역량 강화
- 산악구조대 신설 및 등산목 안전지킴이 등 맞춤형 구조서비스 추진

□ 자살위기 현장 대응 전문성 강화

- 소방대원들에 대한 자살시도자 대응요령 교육
 - ※ 한국자살예방교육협회와 연계를 통한 자살예방교육 관련 프로그램 참여
- 자살관련 출동지역 통계분석 및 유관기관 공조를 통한 사회안전망 강화
 - ※ 자살 상담전화 및 안전펜스 설치 협의(사랑의 전화, 군, 구)



맞춤형 긴급구조훈련 실시



사고유형별 구조역량 강화



사랑의 전화

2

병원 전 단계 구급시스템 전문화

- ◇ 병원 전 단계(Pre-Hospital) 응급의료체계의 중추적 역할 수행 요구
- ◇ 매년 증가하는 구급수요에 따라 119구급대원의 전문성 강화 필요

□ 300만 도시에 걸맞은 중증응급환자 구급대응체계 강화

- 구급대원 3인 탑승률 확대 추진 ('17년) 73% → ('18년) 100%
- 119구급대원 「스마트 의료지도」 사업확대 추진
 - (기존) 남동, 부평, 공단, 남부 → (확대) 서부



▷ 9개 소방서 병원 전 자발 순환 회복률(ROSC) ('17년 10월 말) 13.6% → ('18년) 15%(목표)

- 119구급차량 보강을 통한 응급이송체계 강화('17년 13대 → '18년 21대)

□ 응급의료 취약지역에 대한 맞춤형 구급서비스 강화

- 도서지역 「Medical-care」¹⁾ 대상 확대('17년 10개소 → '18년 12개소)
- 상황실 지도의사와 영상 의료상담 제공을 통한 도서지역 '골든타임' 확보
- 연차적 지역대 펌블런스 확대 운영으로 구급공백 최소화('18년 2개소)



고령자 등 취약계층 기초건강 체크



영상 의료상담 제공



도서지역 펌블런스 확대 운영

□ 전문교육과 반복·숙달 훈련을 통한 119구급대원 전문성 강화

- 구급강사를 활용한 구급대원 상시 교육·훈련 실시(월 1회 이상)
 - 실무중심의 통일된 강의 콘텐츠 마련으로 동일한 교육훈련 성과 제고
- 감염방지, 전문구급장비 활용법 등 외부강사 초빙 교육 실시(연 4회)

1) 「Medical-care」 : 타 지역 대비 높은 고령화 비율과 제한적인 의료서비스 제공 등 도서지역의 지리적·사회적 여건으로 인한 응급의료 사각지역을 해소하여 도시와 농·어촌 간 균형 있는 119구급서비스를 제공하기 위한 특수 시책

3

시민밀착형 생활안전서비스 실현

- ◇ 시민 맞춤형 체험교육 활성화로 생활 속 안전문화 정착
- ◇ 생활안전 서비스 품질 향상을 통한 시민 만족도 제고

□ 찾아가는 맞춤형 소방안전교육·서비스 확대 운영

- 통·반장, 청년·부녀회 등 시민체감 소방안전교육 추진
- 대형 프렌차이즈 매장 등 사고사례 기반 체험형 안전교육 확대
- 안심수학여행 지원학교 확대운영 : 31개교 43회 → 50개교 70여회

		
<p>선발대상(384개교)</p> <ul style="list-style-type: none"> ▶ 초등·중학교 : 377개교 ▶ 특수학교 : 7개교 	<p>접수 및 선발(市 교육청)</p> <ul style="list-style-type: none"> ▶ 지체장애인 등 특수학교 ▶ 안전요원 동행이 어려운 학교 	<p>수학여행 119동행 지원</p> <ul style="list-style-type: none"> ▶ 인력 : 50명(예비요원 10명 포함) ▶ 구조구급 등 현장경력 5년 이상

□ 안전체험시설 보강 등 교육인프라 확충

- 인천종합안전체험관 건립추진 : 건축설계 / 20억(시비10, 소교세10)
- 이동안전체험차량 보강 : 2대(공항, 송도) / 10억원
- 소소심 체험교육센터 내실화(교육장비 보강) : 1종 10점 / 35백만원

□ 생활안전대원 전문능력 배양 및 유관기관 협업 강화

- 벌집제거 장비 등 생활안전 전문장비 보강 : 21종 1,367점
- 고드름·벌집제거 등 특정시기 집중사고 대비대세 확립
- 동물구조 관련 생활안전 활동 군·구청 등 상시 협업체계 구축

※ 최근 3년간 생활안전활동 비율 : 벌집 33.2%, 동물 26.1%, 시건개방 25.1%

소 방 감 사 담 당 관

- ① 기본과 원칙이 바로 서는 청렴·감찰 운영
- ② 엄정한 감사 및 평가를 통한 공직 내·외부 신뢰도 제고
- ③ 소방사범 근절 및 법률지원 체계 구축

1

기본과 원칙이 바로 서는 청렴·감찰 운영

◇ 공직기강 복무감찰 강화로 신뢰받는 소방행정 구현 및 지속적인 부패방지 자정 노력을 통한 깨끗하고 맑은 청렴문화 조성

□ 청렴수준 제고를 위한 노력 강화

- 청렴한 조직문화 정착을 위한 외부고객 모니터링 기능 강화
 - 인·허가 및 공사·계약 등 민원처리 대상 전수 Happy-Call 실시
 - 민원인과의 다양한 소통창구 마련으로 민원불만 원천 차단
- 다양한 청렴콘텐츠를 이용하여 청렴분위기 확산 유도
- 청탁금지법 사례집 제작 보급 등으로 청렴문화 기반조성

□ 선택과 집중을 통한 맞춤형 감찰활동 강화

- 선제적 예방감찰 활동 강화로 복무기강 해이사례 방지
 - 명절, 연말연시 등 취약시기별 집중적인 기획 감찰
- 상시 지도감찰시스템 운영으로 비위행위 사전 차단
- 감찰기능의 전문성 및 역량 강화를 위한 타시도 비교행정 실시
 - 감찰기법 공유 및 우수사례 벤치마킹 등 시책 발굴

□ 엄정한 공직기강 확립으로 공직윤리의식 제고

- 비위행위자 적발시 무관용원칙을 적용하여 엄중 처벌
- 음주운전 원천적 근절을 위한 예방대책 마련
 - 음주운전 주의·경보제 운영 및 도로교통공단 음주예방 위탁교육 강화
- 조직 내 性 비위행위 근절을 위한 예방대책 추진
 - 여성공무원 활용, 성 비위문제 조기해소 및 고충상담 강화



청렴소방정책 자문단 운영



역사속 청렴문화 체험



여성공무원 소통 활성화

◇ 투명한 감사활동으로 시민의 신뢰도를 제고하고, 객관적인 평가로 적극적으로 일하는 공직 분위기 조성

□ 선제적 감사활동으로 깨끗하고 유능한 소방조직 실현

- (종합감사) 행정, 대응분야를 포함한 전반적인 업무처리 실태 감사
 - 4개 소방서(중부, 계양, 강화, 공항)를 기관별로 7일간 실시
- (특정감사) 회계·민원행정 분야 중심으로 취약부분 시정·개선
 - 6개 소방서(남동, 부평, 서부, 공단, 남부, 송도)를 기관별로 5일간 실시

□ 적극행정을 위한 소통과 공감의 컨설팅 감사 활성화

- 효율성 증진 위주의 일상 감사로 생산성 제고
 - 행정적 낭비요인을 사전에 차단함으로써 소방행정 신뢰성 제고
 - ※ '17년 일상감사 45건 실시(예산절감 538백만원)
- 시민·수감기관과 소통하고 지원하는 개선 위주의 컨설팅 감사
 - 관련 법령, 유권해석 등이 불명확한 경우 행정수행 방향 제시

□ 소방정책 추진능력 제고를 위한 업무평가 실시

- 국민행복소방정책 전국 상위권 유지로 선진 소방행정 실현
 - 주요 소방안전정책의 높은 업무성으로 대시민 소방안전서비스 제고
- 소방행정종합평가를 통한 시민을 위하여 일하는 공직분위기 조성
 - 소방활동에 대한 외부시민 평가를 반영하여 소방관서별 상호경쟁 유도
 - ※ ('17년 상반기) 화재·구조·구급 수혜자 시민 만족도 조사결과 : 94.3%

◇ 소방사범에 대한 엄정한 범집행으로 시설물 안전인프라를 구축하고 법률 지원·자문 활성화를 통한 민원분쟁에 따른 대응력 제고

□ 소방관계법령 위반 소방사범에 대한 적극적 수사활동 전개

- 소방관련 취약대상에 대한 검찰·소방 합동 기획 수사
 - 대량위험물제조소 등 대규모 피해 우려 대상 선정, 집중 단속 추진
- 구급대원 폭행 등 소방활동 방해사범에 대한 엄중 조치
 - 소방차량CCTV, 웨어러블캠 활용, 폭행 예방 및 대응 시스템 구축
 - 24시간 상시 특사경 전담반 운영으로 사고발생 즉시 초동수사 실시
- 수사능력 강화를 통한 사범업무 전문성 확보
 - (소방서) 소방관계법령 위반행위 적발 및 초기 수사자료 확보
 - (본 부) 보강 증거 수집 등 유죄 입증을 통한 강력 처벌 확행

□ 직무수행관련 법령해석 및 소송발생 대비 지원 체계 구축

- 소속 변호사 활용, 원활한 직무수행을 위한 법률 해석 및 자문
 - 직무 수행 중 발생한 민원에 대한 처리 방향 제시
 - 직원의 공·사생활 관련 법률 상담을 통한 법률지원 강화

□ 수사능력 향상을 위한 인력 전문성 보강

- 법무연수원, 검찰청, 소방학교 등 교육을 통한 전문수사능력 향상
 - 소방특별조사자 및 구조구급 대원 교육이수로 직원대응 능력 강화
- 소방관련법 위반 사건별 증거 확보를 위한 매뉴얼 제작·보급
 - 사건별 필수증거 목록을 통한 체계적 수사로 범죄혐의 입증력 강화

119종합방재센터

- ① 안전도시를 위한 소방정보통신시스템 운영
- ② 시민안전과 행복을 위한 상황관리 확립
- ③ 구급상황관리센터 응급의료서비스 품질향상

1

안전도시를 위한 소방정보통신시스템 운영

◇ 시민이 편안하고 행복한 삶을 추구하는 안전도시 실현을 위한 소방정보통신시스템 운영

□ 상황정보 소통 강화를 위한 통신시스템 보강

- 신속한 상황 처리를 위한 119종합접수대 보강 운영
 - 종합상황실 119종합접수대 보강 : 교체 10대, 신규 5대
- 재난현장역량강화를 위한 유·무선통신장비 구축
 - 신설 소방관서 소방통신장비 설치 추진

□ 중단 없는 소방행정정보시스템을 위한 환경조성

- 소방행정정보시스템 교체 및 고도화
 - 소방인사, 민원정보, 구조·구급, 소방대상물 등 소방내부 시스템 교체
- 주요 정보통신 기반시설 사이버위협 제거 등 안전대책 마련
 - 긴급구조시스템 취약점 분석 및 평가(취약점진단, 모의해킹, 모의훈련)

□ 119소방정보시스템 보급을 통한 현장지원 강화

- 119소방현장 통합관리시스템 구축 운영
 - 태블릿 PC 및 스마트폰을 이용한 모바일 지휘통제시스템
(지령접수, 차량관제, 상황관리, 대상물정보, 연계정보 검색 등 지원)
- 민원처리시스템 운영으로 소방현장업무 편리성 지원
 - 현장 모바일 시스템 보급 : 현장 업무지원(과태료부과예고서 발급 등)

2

시민안전과 행복을 위한 상황관리 확립

- ◇ 선제적 상황관리 대응을 통한 119신고·접수 상황체계 확립
- ◇ 현장지휘체계 및 시민소통 강화를 통한 인천 안전·행복 실행

□ 골든타임 확보를 위한 신속·정확한 상황처리

- 119신고접수 ~ 출동지령 소요시간 관리 철저

◆ '14~17년 소요시간 평균 76.96초 ⇒ '18년 목표 70초내(7초 단축)

- 119신고접수 녹취 자료 분석·평가·환류를 통한 소요시간 관리
- 상황실 팀별 / 개인별 소요시간 처리실적 분석 및 개선사항 도출

□ 119종합상황실과 현장부서 협업체계·시민소통 강화

- 119종합상황실과 관계기관 소통 및 협업 강화

- ▶ 방 법 : 관계기관 협의 ⇒ 일정확인 ⇒ 견학 및 체험
- ▶ 내 용 : 주요재난 상황대응 강화 및 보고체계 정립

- 일선 현장부서 찾아가는 소통 강화 : 연중/월 3개소(지리조사와 병행)

- 주요재난 상황보고 체계 강화 및 소방 조직문화 혁신 도모
- 상황실과 현장부서 간 소통의 장 마련 및 협업체계 강화

- 시민과 소통하는 「생생 119상황체험실」 운영

- 대 상 : 인천시민 누구나(학생·의용소방대원 등)
- 장 소 : 종합방재센터 119상황체험실(5층)



선제적 119종합상황실 운영



생생 119상황체험실 운영



관계기관 협업체계 확립

3

구급상황관리센터 응급의료서비스 품질향상

- ◇ 중증응급환자 발생시 신속하고 정확한 대응으로 환자 소생을 향상 도모
- ◇ 다수사상자 및 전원환자 대응을 위한 유관기관 협력관계 강화

□ 국민행복 소방정책 구급품질관리 지표달성 노력

- 상황실 자체 구급품질관리단 구성·운영
 - 수보·상담단계 품질관리 담당자 지정(1급 응급구조사)
 - 지도의사 평가 ⇒ 개인별 품질향상 및 피드백(매월)
- 119상황실 구급서비스 품질관리(심장정지환자 관련) 지표달성

□ 119상황실 다수사상자 구급상황관리 대응역량 강화

- 119와 권역·지역 응급의료기관 간 핫라인 구축·운영
 - 의료기관별 [재난의료지원팀(DMAT)] 연락체계 구축
- 사상자 정보파악 및 의료기관 환자이송 정보공유 체계화
 - 119구급대 - 현장응급의료소 - 구급상황관리센터 - 의료기관 간 정보공유를 위한 SNS(네이버 「밴드」) 운영
 - 구급상황관리센터와 병원 간 실시간 병상정보 및 이송정보 공유



□ 병원 전 단계 직접의료지도체계 운영 내실화

- 상황실 의료지도의사 인력풀 확대구성
 - (현 재) 인천·제주 동일권역으로 운영
 - (향 후) 인천지역 독립운영 ⇒ 의료지도의사 24시간 상황실 근무

119특수구조단

① 긴급·대형재난현장 광역출동체계 구축

1

긴급·대형재난현장 광역출동체계 구축

◇ 화학·수난사고 등 긴급·대형재난 대비 현장대응능력 배양 및 현장 대응체계 강화로 300만이 행복한 안전도시 인천 구현

□ 화학사고 선제적 대응능력 제고

- 「출동대 ↔ 119상황실」 출동대상 취급물질특성 및 대응정보 제공체계 강화
 - 취급업체 633개소(제조·판매·저장 등), '17년 9건(염산·질산·가스누출사고 등)
- 유해화학물질 취급업체 관계기관 정보공유·현행화로 현장대응력 향상
- 사고유형별 정기적인 출동훈련을 통한 현장활동 대응태세 확립

□ 현장 중심의 맞춤형 대응태세 확립

- 물놀이 집중기간 해수욕장 이용객 안전을 위한 「119시민수상구조대 운영」
 - '17년(7.1~8.27), 15개소(고정 6, 순찰 9), 연인원 5,330명/1일 112명 배치
- 초고층건축물·수난·산악사고 등 유형별 현지적응훈련 실시
- 화학·방사능 등 사고유형별 교육을 통한 전문 구조기법 습득

□ 시민편의를 위한 119구조·구급 항공서비스 제공

- 백령도·연평도 등 도서지역 시민 안전을 위한 신속한 출동태세 완비
 - '17년 도서지역(덕적·자월도 등) 환자이송 실적 : 117명(사고부상·질병 등)
- 산악, 도서지역 등 대상별 헬기착륙장에 대한 현장훈련 강화
- 소방헬기(2대) 자체·외주정비를 통한 24시간 출동태세 구축