

인천의 꿈, 대한민국의 미래

2018 주요업무계획

2017. 12. 26

목 차

I. 일반 현황	1
II. 주요 현안(핵심)과제 추진	5
III. 2018년 정책여건과 목표	9
IV. 주요업무 추진계획	19

I . 일반현황

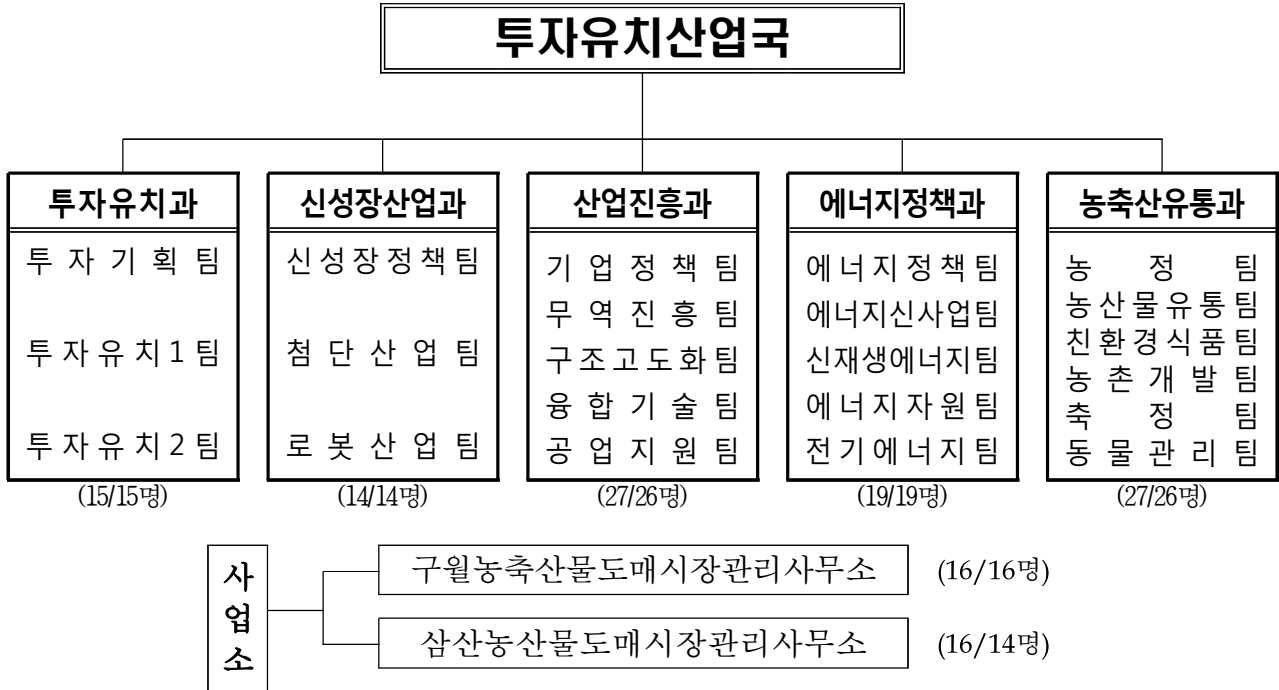
1 일반현황

□ 기 구 : 5과 22담당 2사업소

□ 인력(정/현원) : 134 / 130명 (일반직 134 / 130)

□ 조직표

[2017. 12. 15 현재]



□ 예산

(단위 : 백만원)

구분	2017년	2018년	내역		
			인건비	물건비	사업예산
계	204,617	191,412	3,223	2,912	185,277
투자유치과	1,944	1,736	0	209	1,527
신성장산업과	39,130	36,096	0	32	36,064
산업진흥과	31,835	34,020	1	141	33,878
에너지정책과	13,305	17,765	0	100	17,665
농축산유통과	111,627	93,926	0	299	93,627
구월농축산물도매 시장관리사무소	3,511	3,733	1,704	963	1,066
삼산농축산물도매 시장관리사무소	3,265	4,136	1,518	1,168	1,450

2 주요 현황 및 통계

□ 외국인 직접투자 현황 (FDI 실적)

(단위:건,백만불)

구 분		시 전 체			시 본 청		경 제 청	
		신고액	도착액	현존액	신고액	도착액	신고액	도착액
2017 1~11월	건수	135	121	1,877	87	92	48	29
	금액	1,655.4	613.5	11,402	743.3	439.9	912.1	173.6

□ 분야별 지표

- 공단, 공장등록('17년 11월말) 11개 산업단지, 11,540업체
 - 대기업(종사원) 39업체(31,644)
 - 중소기업(종사원) 11,501업체(177,880명)
- 에너지 소비량('15년말) 12,385천¹⁾TOE
 - 분야별 소비 : 석유 67.5%, 전력 16.1%, 가스 11.5%, 석탄 0.4%, 기타 3.1%
- 발전 및 소비량('16년말) : 발전량 65,939Gwh, 소비량 23,875Gwh(소비율 36%)
- 농가수(인구) 및 경지면적 12,347가구(31,226명), 19,511ha

□ 기금운용

- 중소기업육성기금 2,165억원
 - * 창업 및 경쟁력강화 2,054억원, 유통경쟁력 강화 61억원, 시장재개발 50억원
- 에너지사업기금 345억원
- 농어촌진흥기금 109억원

1) TOE(Ton of Oil Equivalent) : 석유환산톤

- 각기 다른 종류의 에너지원들을 원유 1톤이 발열하는 칼로리(10⁷kcal)를 기준으로 표준화 한 단위

II. 주요 현안(핵심)과제

1 인천로봇랜드 조성사업

1

인천로봇랜드 조성사업

- ◇ 로봇산업지원센터, 연구소 등 건립으로 지능형 로봇개발·보급촉진
- ◇ 조성실행계획 변경 용역을 통한 합리적인 토지 개발계획 수립
- ◇ 로봇랜드 조성을 통한 로봇산업 경쟁력 강화 및 지역경제 활성화

□ 현 황

- 사업기간 : 2009 ~ 2018
- 위 치 : 서구 원창동 440-1번지일원(767,286㎡)
- 시행자 및 수탁자 : 인천광역시 / (주)인천로봇랜드
- 사업기간 : 6,704억 원(국비 595, 시비 595, 민자 5,514)

□ 그동안 추진사항

- 2009. 2. 13. : 로봇랜드 지정고시 및 협약(인천시 ↔ 지경부)
- 2012. 12. 27. : 조성실행계획 승인고시(지경부 ↔ 인천시)
- 2017. 6. 30. : 로봇산업진흥시설 준공
- 2017. 10. 24. : 조성실행계획 변경 용역 착수
- 2017. 10. 30. : (주)인천로봇랜드 추가 증자 완료

□ 문제점

- 2012년 12월27일 승인된 조성실행계획은 비수익 부지가 과다하여 사업성이 현저히 낮음
 - 수익부지 : 17%, 비수익부지 83%(테마파크, 기반시설 등)
- 조성실행계획 승인시 유보지는 조성실행계획 변경 없이 매각 불가
- 공업용지(준공업용지)는 공익시설, 대학교, 테마파크로 되어 있어 매각·수익 용도로 부적합
- 도시공사로 과도한 출자로 토지가격 급등과 토지이용의 한계 및 수익구조가 열악하여 PF 또는 금융출자자 확보 불가

□ 추진방향

- 로봇타워 및 로봇연구소 기업입주 100% 유치
 - 로봇산업진흥시설 임대(로봇타워 23층, 로봇연구소 5층)
 - 사업비 1,000억 원(국·시비)/ 2017. 6. 30. 준공
 - * 2017. 12월 현재 기업 입주율 70%
- 로봇랜드 조성실행계획 변경용역을 통한 사업계획 재수립
 - 테마파크 중심의 일괄개발 → 단계적 개발
 - 산업용지, 부대시설 용지 매각을 통한 기반시설 공사비 확보
 - * 수익부지(산업단지, 주거용지 등) 확충(17% → 32%)
 - 유보지를 활용한 주거용지 반영(로봇기업, 테마파크 지원시설 등 종사자 거주 목적)
 - 사업계획 변경을 통한 민간투자 유치 강화 및 재원조달 방안 강구
- 산업통상자원부 및 유관기관 협의 통한 조성계획 및 실시계획 인가



※ 토지이용계획도 변경(안)은 조성실행계획 변경용역과 산업부 승인을 통해서 확정할 계획임

□ 향후계획

- 2018. 1. : 각종 협약서 정리 및 개정
- 2018. 6. : 조성실행계획 변경용역 완료
- 2018. 9. : 조성실행계획 변경 고시(산업통상자원부)
- 2018. 10. : 수익부지 토지매각
- 2018. 11. : 파빌리온 기본 및 실시설계 용역 착공

Ⅲ. 2018년 정책여건과 목표

1] 여건과 전망

□ 2018년 정책여건과 전망

- (세계경제) 선진국의 경기회복세, 신흥국의 견조한 성장세, 원자재 교역 조건 개선 등 완만한 회복세를 예상으로 3.7% ('17년 3.0%) 성장전망
* 2018 주요국 경제성장 전망 (IMF)
미국 2.3%, EU 1.9%, 중국 6.5%, 일본 0.7%, * 한국 2.9% 전망
- (한국경제) 세계경제, 민간소비 확대 등으로 2.9% ('17년 3.2%) 성장률 전망
설비투자의 증가율은 낮아지고, IT 등 업종을 중심으로 완만한 상승세, 건설투자는 SOC예산축소 등으로 크게 낮아질 전망,
상품수출은 세계교역 회복 등에 힘입어 회복세가 이어질 전망
- (투자유치) 미국, 유로존, 일본, 중국 등의 안정적 성장세가 지속될 것으로 보이나, 한반도 정세 불안, 금리인상, 최근 조세피난처 지정(EU) 등으로 외국인 투자유치에 대한 전망은 낙관할 수 없는 상황임. 그러나 사드문제가 해빙기에 접어들어 따라 새로운 모멘텀이 마련될 것으로 기대
- (융합기술 전략) 산업과 산업, 기술과 기술을 서로 융합시켜 시너지 효과를 극대화하는 방법으로 미래 산업 주도 필요
 - 세계적 기술선진국은 인더스트리4.0, 제4차 산업혁명을 준비 또는 진입하여 산업별, 기술별 홀로서기 정책은 한계
 - 융합과정에 우리시만의 특징과 장점을 넣어주는 전략 구현 필요

- (국정과제) 스마트공장 보급확대 국정과제로 채택
 - “국정운영 5개년 계획” : 2022년까지 스마트공장 2만개 보급·확산
 - 정부 확산계획과 연계한 인천의 맞춤형 추진전략 개발 및 보급

- (에너지) 신정부 에너지정책은 국민의 안전과 미세먼지감축 등 친환경여건 조성을 위한 석탄화력발전소, 원자력발전소 축소 운영을 기조로 태양광, 풍력 등 신재생에너지를 확대하는 에너지정책 전환을 통하여 전력시장의 공급량 조절 및 안정적 계통 유지방안이 중점 추진될 전망

- (농축산) FTA에 따른 개방화 진전과 잦은 자연재해 및 가축질병 증가는 농가경제에 부정적으로 작용할 것으로 보이며 농촌의 고령화로 인한 복지 수요 증가 예상

2017년도 수확기 쌀 수급안정 대책 적극 추진으로 산지쌀값이 점차 회복세를 나타내고 있는바 수급안정에 도움이 될 것으로 전망

시민의 삶의 질이 높아짐에 따라 축산업 과정에서의 분노, 악취 등 축산 사육 환경민원이 증가됨에 따라 친환경 축산업 지원요구 증가 예상됨

2 정책목표

투자유치와 미래산업 육성을 통한 지역경제 활성화

전략 1.
투자유치 활성화를 통한
역동적 인천 건설

- 1 영종하늘도시(3단계부지) 투자유치
- 2 (가칭) 솔팜 테마파크 프로젝트 추진
- 3 청라 IHP산업단지 첨단기업 유치
- 4 북항배후부지 투자유치
- 5 투자유치기획위원회 및 성과급제도 내실 운영

전략 2.
차세대 성장동력 창출을
위한 신성장산업 육성

- 1 신성장산업 육성·지원 및 글로벌 스타트업 육성
- 2 지역SW산업 진흥지원 등 정보산업 육성
- 3 화장품 공동브랜드 어울기반 뷰티산업 육성
- 4 바이오, 첨단자동차, 로봇 등 첨단산업 육성
- 5 과학기술 진흥 및 어린이과학관 운영

전략 3.
중소기업 경쟁력 강화

- 1 중소기업육성자금 지원(630억원)
- 2 디자인 및 지식재산·기술지원(52억원)
- 3 우수기업 육성(0.4억원)
- 4 글로벌 마케팅 지원(41억원)
- 5 산업단지 고도화(16억원)
- 6 스마트공장 보급 및 컨설팅(20.8억원)

전략 4.
친환경 에너지 보급

- 1 미래의 에너지신산업 중심도시 조성
- 2 클린에너지 녹색도시 조성
- 3 저소득층 에너지복지 증진

전략 5.
농가 경영안정 및 복지
증진

- 1 농가소득 안정 및 복지 증진(151억원)
- 2 구월농산물도매시장 이전 사업(506억원)
- 3 고품질 농산물의 안정적 생산(92.8억원)
- 4 농업생산 기반사업 지원(74억원)
- 5 축산업 육성 및 축산경영 합리화(62억원)
- 6 가축전염병 예방사업 추진(13억원)

3] 주요사업별 지표

□ 총괄표

(단위 : 백만원)

시정 방침	주요 전략	추진사업명(주요과제)	신규/ 계속	사업기간	총사업비 (국비포함)	국가 지원
시민· 기업 체감 지역경제 활성화	투자유치 를 통한 일자리 창출	영종하늘도시(3단계 부지) 투자유치	계속	2018	비예산	자체
		(가칭)솔팜 테마파크 프로젝트 추진	신규	2018	비예산	자체
		청라 IHP산업단지 첨단기업 유치	계속	2018	비예산	산업부
		북항배후부지 투자유치	계속	2018	비예산	자체
		U턴기업 유치	계속	2018	비예산	산업부
		투자유치기획위원회 운영	계속	2018	19	자체
		투자유치성과급제도 운영	계속	2018	50	산업부
		국내외 투자유치 IR	계속	2018	55	자체
		8개 시책			사업비 계	
차세대 성장 동력 창출을 위한 신성장 산업육성 창출	차세대 성장 동력 창출을 위한 신성장 산업육성	- 글로벌 스타트업 캠퍼스 운영	계속	2017-2021	12,700	중소벤처 기업부
		- 지역SW융합클러스터 구축	계속	2014-2018	25,600	과학기술 정보통신부
		- 방송통신 융합사업	계속	2018	940	방송통신 위원회
		- 공동브랜드 어울기반 뷰티산업 육성	계속	2018	1,000	자체
		- 인천 BIO 산업지원	계속	2018	840	자체
		- 자동차부품산업 육성 지원	계속	2018	700	자체
		- 로봇산업 육성	계속	2018	3,635	산업부
		- 어린이과학관 운영	계속	2018	4,492	자체
		8개 시책			사업비 계	

시정 방침	주요 전략	추진사업명(주요과제)	신규/ 계속	사업기간	총사업비 (국비포함)	국가 지원
안정지속 기업성장	중소기업 경쟁력 강화	-중소기업육성자금 지원	계속	2018	63,000	자체
		-디자인 및 지식재산기술지원	계속	2018	5,225	산업부 특허청 자체
		-우수기업 육성	계속	2018	0.4	자체
		-글로벌 마케팅 지원	계속	2018	4,053	산업부 자체
		-산업단지 구조고도화 추진	계속	2010~2019	369,280	산업부
		-남동국가산업단지 재생시행계획 수립	신규	2018~2019	1,600	국토부
		-스마트공장 확대	계속	2018	20.8	자체
		7개 시책	사업비 계	443,179.2		
풍요로운 시민의삶	친환경 에너지 보급	- 미래의 에너지신사업 중심도시 조성	계속	2018~2021	3,100,000	산업부
		- 클린에너지 녹색도시 조성	계속	2018	13,961 3,589	환경부 산업부
		- 저소득층 에너지복지 증진	계속	2018	17,848	산업부
		3개 시책	사업비 계	3,135,398		
고부가 농업 생산	농가 경영안정 및 복지 증진	- 농가소득 보전 및 복지 지원	계속	2018	15,131	농림축산 식품부
		- 구월농산물도매시장 이전 사업	계속	2012~2019	306,000	자체
		- 고품질 농산물의 안정적 생산	계속	2018	9,280	농림축산 식품부
		- 농업생산 기반사업 지원	계속	2015~2018	국가지정사업 (48,000)	농림축산 식품부
		- 축산업 육성 및 축산경영 합리화	계속	2018	6,257	농림축산 식품부
		- 가축전염병 예방사업 추진	계속	2018	1,330	농림축산 식품부
		6개 시책	사업비 계	385,998		

□ 세부지표

추진사업 (주요과제)	지 표	단위	2016	2017	2018
발로 뛰는 투자유치 추진	영종하늘도시(3단계 부지 등) 투자유치	협희의 수	-	3	5
	(가칭)솔팜 테마파크 프로젝트 추진	협희의 수	-	-	3
	청라 IHP산업단지 첨단기업 유치	협희의 수		25	30
	북항배후부지 투자유치	협희의 수	-	2	4
	U턴기업 유치 추진	협희의 수	-	-	5
성과창출 투자유치 시스템 구축	투자유치기획위원회 운영	개최 수	8	7	5
	투자유치 성과급 제도 운영	건	9	4	5
	국내·외 투자유치 IR 행사추진	개최 수		3	3
글로벌 스타트업 육성·지원	○ 글로벌스타트업 캠퍼스(SW융합클러스터)	회사수	-	38	70
	○ 스마트 벤처캠퍼스	회사수	-	24	25
	○ 외국인기술창업지원사업	회사수	-	10	15
뷰티도시 조성	○ 관내 화장품제조사 지원	회사수	206	242	280
지역SW융합 클러스터 구축	○ 창조성장벤처펀드 조성	조성액 (억원)	265	100	100
	(기업지원(투자) 현황)	회사수	10	9	10
첨단산업 육성·지원	○ 인천BIO산업 지원	조성액 (억원)	-	540	840
	○ 자동차부품산업 육성 지원	조성액 (억원)	-	400	700
	○ 산업기술기반조성	조성액 (억원)	530	530	630
어린이과학관 운영	○ 어린이과학관 이용인원	명	550,063	550,100	551,200

추진사업 (주요과제)	지 표	단위	2016	2017	2018
자금 및 기술 지원	○ 경영안정자금 지원	억원	7,500	8,000	8,500
	○ 구조고도화자금 지원	억원	500	500	500
	○ 디자인 개발 지원사업	건	94	101	110
	○ 우수기업 선정	개사	25	45	45
해외판로개척 및 수출인프라 확충	○ 해외판로 개척 지원	개사	405	346	455
	○ 수출인프라 확충 지원	개사	511	474	545
	○ 중국 전담 마케팅 지원	개사	-	505	510
산업기반 확충	○ 산업단지 구조고도화 추진	개소	1	1	7
	○ 남동국가산단 재생시행계획수립	공정률	-	-	40%
	○ 스마트공장 보급	개사	6	11	100
미 래 의 에 너 지 신 산 업 중심도시 조성	○ 인천 해상풍력 단지 조성	건	-	-	2
	○ 산업단지 스마트 에너지팩토리 사업 추진	개소	-	-	10
	○ 백아도 에너지자립 기반 고도화 사업	toe	75	71	105
	○ 소이작도 에너지자립형 담수화 설비 구축	toe	-	-	60
클 린 에 너 지 녹색도시 조성	○ 전기자동차 보급확대	대	49	358	610
	○ 지역별 충전인프라 구축	기	101	197	389
	○ 대중교통 분야 전기버스 신규노선 운영	대	-	-	10
	○ 친환경 천연가스자동차 지속 보급	대	23	28	97
	○ 시민참여형 신재생에너지 보급	toe	428	348	450
	○ 공공분야 신재생에너지 보급	toe	153	143	175
저소득층 에너지 복지 증진	○ 취약계층 에너지바우처	개소	31,500	34,500	35,800
	○ 도시가스 요금 경감	개소	79,300	84,800	86,000

추진사업 (주요과제)	지 표	단위	2016	2017	2018
저소득층 에너지 복지 증진	○ 고효율 조명기기 무상교체	개	14,513	11,888	17,117
	○ 민·관 에너지 사회공헌활동 전개	건	-	5	5
	○ LP가스 시설 개선	개소	828	470	490
	○ 취약계층 가스타이머쿱 보급	개소	0	500	1,500
	○ 도시가스 미 공급지역 LPG집단공급	개소	1	12	13
농가소득 보전 및 복지 지원	○ 쌀소득 등 보전 직불금	ha	12,067	11,860	11,860
	○ 조건불리지역 직불금	ha	2,332	2,104	2,104
	○ 밭농업직접 직불금	ha	678	470.6	673
	○ 농업재해보험 가입지원	농가	2,351	3,303	3,239
	○ 농업인자녀학자금 지원	명	263	216	248
구월농산물 도매시장이전	○ 구월농산물도매시장 이전 공정율	%	20	50	80
고품질 농산물의 안정적 생산	○ 친환경농산물 인증면적 확대	ha	503	730	780
	○ GAP 인증면적 확대	ha	200	310	350
농업생산 기반사업 지원	○ 가뭄대비 상황실 운영	개소	13	13	13
	○ 배수개선사업 추진	%	20	50	100
	○ 다목적 농촌용수개발사업 추진	%	3	27	100
축산물 육성 및 축산경 합리화	○ 한우브랜드 육성	두	14,252	14,252	12,852
	○ 축산환경 개선사업 추진	톤	3,785	7,576	6,970
	○ 학교우유급식지원사업 추진	명	15,504	18,696	18,696

IV. 2018년 주요업무 추진계획

투 자 유 치 과

- ① 영종하늘도시(3단계 부지) 투자유치
- ② 청라 IHP산업단지 첨단기업 유치
- ③ 지역 중점산업 투자유치 추진
- ④ U턴기업 유치 추진

1

영종하늘도시(3단계 부지) 등 투자유치

- ◇ 영종하늘도시 투자유치 활성화를 위하여 서비스 산업을 비롯한 물류, 유통, 항공산업 등 다양한 분야의 투자유치 추진

□ 사업개요

- 사업기간 : 2018. 1. ~ 2018. 12.
- 사업위치 : 중구 운서동 일원(영종하늘도시 3단계부지) 등
- 대상면적 : 3.7km² [가처분용지 2.3km²(약 70만평)] 외
- 사업시행 : 한국토지주택공사, 인천도시공사
- 주요내용 : 서비스, 물류, 유통, 항공산업 등 분야별 투자유치
- 타겟기업 : S기업, I기업 등

□ 향후계획

- 2018. 1. : RFC 국제공모 무산에 따른 분야별 투자유치 추진
- 서비스산업과 산업단지 등으로 투자유치 부문 다변화
- 2018. 2. : 물류 및 항공, 서비스산업 유치 관련 유관기관 협의
- 인천시(투자유치과, 항공과, 경제청), 한국토지주택공사, 인천도시공사
- 2018. 3.~12. : 분야별 투자유치 추진 및 기반시설 조성
- 기반시설 공사 조기추진으로 투자대상지로서 가치 상승효과 기대

□ 기대효과

- 투자유치에 따른 지역경제 활성화 기대
- 우수기업 유치로 신규 일자리 창출
- 다양한 산업에 대한 투자유치로 영종지역 발전 견인

- ◇ 첨단업종의 기업을 적극적으로 유치, 산업단지 활력 제고 및 양질의 일자리 창출을 통한 지역경제 활성화 도모

□ 사업개요

- 위 치 : 서구 원창동 일원
- 유치업종 : 자동차, 신소재, 로봇, IT 등
- 시 행 자 : 한국토지주택공사(LH)
- 사업기간 : 2011. ~ 2018.
- 면 적 : 1,179,075m²

총면적	산업시설	지원시설	공공시설	녹지시설	유보지
1,179,075	645,094	21,383	206,829	298,064	7,705

□ 추진실적

- 2017. 6.14 : GSM메탈, JPC오토모티브 투자협약 체결
- 2017. 8.31 : 산업용지 2차 분양(F3블록 20필지)
* 9개 필지(10개 업체)기업유치 지원

□ 향후계획

- 유관기관과 네트워크 체제 구축으로 잠재투자 기업 지속적인 관리
- 청라 IHP산업단지 1단계 잔여필지(11개 필지) 기업유치 활동 전개
- 투자자 상담 DB관리를 통해 사후관리

□ 기대효과

- 제조기반 확대를 위해 기업의 증액투자 발굴 및 조기투자 유도
- 인천시 8대전략산업 연계 투자유치로 지역경제 활성화 도모

◇ 우리시의 지리적인 강점과 산업특성을 반영한 물류, 제조, 서비스 산업 등에 대한 기업 투자유치 추진

□ 사업개요

- 사업기간 : 2018. ~ 2022.
- 사업대상 : 북항배후부지 외
- 대상면적 : 약 900,000m² - 북항배후부지 미매각 부지 등
- 사업내용 : 물류, 목재, 철강, 유통 등
 - 타겟기업 : S기업, N기업 등

□ 향후계획

- 2018. 2. : 투자유치 홍보자료 제작 - 북항배후부지 포함
- 2018. 3. : 각종 투자유치 박람회 참가 시 투자유치 실시
- 2018. 4. : 북항배후부지 투자유치를 위한 설명회 개최
- 2018. 5. : 국내 및 해외 IR 참가시 투자유치 병행

□ 기대효과

- 투자유치 상호협력으로 조기매각 시 세원확보에 따른 재정 건전화
- 기업 투자유치에 따른 지역일자리 창출 및 경제 활성화
- 북항배후부지 산업단지 등 기업입주에 따른 세수 증대
- 민·관 협력을 통한 투자유치로 연관기업 유치 활성화 기대

4

U턴기업 유치 추진

◇ 해외진출 후 국내로 복귀하는 기업(U턴기업) 대상으로 인천시 이전유치를 통한 고용창출 및 경제 활성화 도모

□ 사업개요

- 추진근거 : 해외진출기업의 국내복귀 지원에 관한 법률
- 주요내용 : 해외진출후 국내복귀 의향기업(U턴기업) 인천지역 유치
 - 해외에서 2년 이상 운영하던 사업장을 청산·양도 또는 축소하고, 국내사업장을 신(중)설하는 국내기업
- 지원혜택 : 법인세 등 조세감면, 자금지원, 입지 보조금 지원, 인력지원 등
 - * 수도권외의 경우 조세, 설비자금, 입지 지원 등 인센티브가 없어 투자유치 어려움 ⇒ 수도권정비법 등 법규 개정 필요

□ 추진실적

- 2015. 7. : 행자부 규제개혁 토론회 안건 제출(미채택)
- 2016. 7. : 정유섭 국회의원 방문 수도권 규제완화 건의 (국토교통위원회 안건 상정)
- 2017. 8. : 중국진출 기업 동향 파악(주중 인천경제무역대표처)

□ 향후계획

- 인천시에 연고를 두고 있는 해외기업 대상과약 및 상담 활동 전개
- 산자부·KOTRA 등과 연계한 국내·외 발굴활동 협업 도모
- 수도권 규제완화 지속 건의 및 관련규정 마련 등을 통한 지원 검토

신성장산업과

- ① ICT융합기술 기반 SW융합 클러스터 조성
- ② 4차산업혁명 산업분야 선도대응 추진
- ③ 바이오융합 산업기술단지 조성

1

ICT융합기술 기반 SW융합 클러스터 조성

- ◇ SW융합을 통한 ICT산업, 바이오산업 집중 육성 및 집적화
- ◇ SW융합 클러스터 기반 글로벌 스타트업 캠퍼스 조성으로 글로벌 창업 생태계 구축

□ 사업개요

- 공간조성
 - 위치 : 인천글로벌캠퍼스(복합문화시설) 내
 - 규모 : 4,349㎡(SW융합클러스터 3,242㎡, 글로벌스타트업캠퍼스 1,107㎡)
 - 주요시설 : 총63실(비실 39실, 엑셀러레이터실, 시제품제작소, 비즈니스카페 등)
- 운영
 - 3개 사업을 연계한 글로벌 스타트업 육성 및 SW융합 R&D 지원
 - SW융합클러스터(국시비), 글로벌스타트업캠퍼스(시비), 스마트벤처캠퍼스(국비)
 - 운영체계 : 아이디어→시제품제작→R&D→마케팅→투자→해외진출
- 사업예산 : 100억원(국비 45, 시비 55)

□ 추진계획

- SW융합 클러스터 운영
 - 글로벌 스타트업 육성 : 글로벌 진출 지원 50개사
 - R&D 경쟁력 강화 : SW융합 R&D 제품상용화 지원 30개사
 - 글로벌 마케팅 지원 : 마케터 수출계약 지원 20건
 - 창조성장벤처펀드 운용 : 565억원(2018년 100억원 조성, 현재 465억원, 26개사 213억원 투자)
- 글로벌 스타트업 캠퍼스 운영
 - 글로벌 현지화 추진 : 글로벌 특허 지원, 시제품 현지화 지원 등
 - 글로벌 IP(intellectual property)펀드 조성 : '18.4월 400억원 규모
 - 글로벌대학 연계사업 : 창업, 인턴, 서포터즈 등 연계프로그램 운영
 - 해외 거점 활용 우수 창업프로그램에 입주 기업 참여
 - 본교 대학 창업프로그램 참여 및 『The VAULT』를 통한 실리콘밸리 등 글로벌 진출 지원
 - 국비지원사업을 통한 글로벌 스타트업 육성 : 스마트벤처캠퍼스, 외국인 기술창업

□ 기대효과

- SW융합기업이 창업에서부터 안정적으로 성장할 수 있는 글로벌 생태계 조성
- 글로벌진출, 기업성장, 매출증대, 일자리창출 등 지역경제 활성화

- ◇ 정부는 일자리 창출 혁신국가 도약 위해 4차 산업혁명위원회 신설(17.10.11.)
- ◇ 정부 정책 선도적 대응 및 4차산업혁명 중심도시 인천을 위한 전략 추진

□ 사업개요

- 사업기간 : 2018. 1. ~ 2018. 8. (8개월)
- 사업비 : 1억원
- 수행기관 : (재)인천경제산업정보테크노파크 (전략정책연구실)
- 사업내용
 - 발굴과제 16건에 대한 사업화 타당성 검토 및 확정
 - 과제에 대한 심층연구 및 사업 구체화하여 국책사업 확보 추진
 - 4차 산업혁명 산업분야 대응추진 및 지원

□ 향후계획

- 2018. 1. : 정부 “4차산업혁명위원회” 의 국정방향에 따른 시정방향 확정 및 추진
- 2018. 1. : 16개 발굴과제에 대한 사업화 타당성 검토
- 2018. 2. ~ 6. : 바이오, 자동차, 로봇, 스마트공장분야에 대한 심층 연구 및 기획, 사업화 추진
- 2018. 7. : 결과보고회 개최(사업화 추진 확정)
- 2018. 8. ~ : 2019년 사업비 반영 추진

□ 기대효과

- 4차산업혁명으로 대변되는 산업 패러다임의 급속한 변화에 대한 산업경쟁력 확보를 위한 적극적 대응
- 4차산업혁명 대응을 통해 기존 산업의 혁신역량강화 및 생산성제고
- 4차산업혁명에 대한 적극 대응으로 산업분야에 대한 고부가가치화 및 일자리 창출

□ 추진개요

- 발굴과제 연구 : 2017년 “4차산업혁명 산업분야 선도대응” 발굴추진
 - 기 도출과제(17건)*에 대한 기획연구 및 사업화 추진
 - 발굴과제 23건 중 6건은 2018년 사업에 반영 (36.3억 원)

□ 추진현황

- 운영기간 : 2017. 4. 18. ~ 5. 31.
- 추진위원 : 외부 및 IBITP 전문가 26명 (바이오7, 자동차7, 로봇6, 스마트공장6)
- 과제발굴 : 23건
 - 바이오 8, 자동차 4, 로봇 6, 스마트공장 5
- 사업반영 : 2018년 사업 반영 6건 36.3억 원
 - 바이오 2건 4.5, 자동차 1건 7, 로봇 2건 4, 스마트공장 1건 20.8



3

바이오융합 산업기술단지 조성

- ◇ 2018년 인천 바이오산업 세계 1위 도시 부상
- ◇ 바이오 융합시장 선도를 위한 거점 조성 및 중소·벤처기업 육성

□ 추진배경

- 2018년 세계 1위의 바이오의약품 생산규모 보유
 - 인천(51만리터) > 샌프란시스코(44만리터) > 싱가포르(27만리터)
- 바이오산업을 4차 산업혁명 선도사업으로 육성
 - 주요 산업분야 : 바이오, 자동차, 로봇, 스마트공장
- 바이오·뷰티·의료기기 융합을 통한 신산업·신시장 창출 동력 마련

□ 필요성

- 바이오 융합시장 선도를 위한 거점 조성
- 4차 산업혁명 과제 바이오산업 선정
- 대·중소기업 협력을 통한 바이오융합 혁신클러스터 조성
- 바이오 전문인력 양성을 위한 바이오공정 전문센터 구축

□ 사업개요

- 사업명 : 바이오융합 산업기술단지 조성 사업
- 사업위치 : 송도 11공구 연구시설용지
- 사업면적 : 184,588㎡
- 사업기간 : 2018년 ~ 2022년
- 사업비 : 약 1조 1,000억원
- 유치업종 : 바이오, 뷰티, 의료기기 분야 중소·중견기업 및 연구소



□ 주요내용

- 산업분야별 특화지구 조성
 - (기업유치) 바이오 40개, 뷰티 31개, 의료기기 22개 기업 유치 목표
- 바이오융합센터 구축
 - (기업유치) 벤처·스타트업·바이오서비스기업 157개 유치 목표
 - (인력양성) 아일랜드 NIBRT식 바이오산업 전문인력 양성(연 2,500명)
- 바이오융합 스트리트 몰 조성
 - 국내 최초 바이오융합 제품 특화형 쇼핑 스트리트 몰 조성

□ 추진현황

- 2016. 10. : 『바이오융합 산업기술단지 조성전략』 연구용역 착수(인천발전연구원)
- 2017. 1. : 『2017년 인천 가치재창조사업 추진계획』 제출
- 2017. 2.~ : 경제청 토지 공급 협의
- 2017. 3. : 『바이오융합 산업기술단지 조성전략』 연구용역 완료
- 2017. 9. 22. : 부시장님 주재 관계기관 회의 개최
- 2017. 11. 22. : 바이오융합 산업기술단지 조성계획 수립(시장님 방침)

□ 향후계획

- 2018. 12. : 산업기술단지 확대 조성 협약 체결 (경제자유구역청)
- 2019. 3. : 산업기술단지 확대 지정 (중소벤처기업부)
- 2019. 12. : 산업기술단지 조성 실시계획용역 (IBITP)
- 2019. 12. : 산업기술단지 용지 분양
- 2022. 12. : 산업기술단지 준공

□ 기대효과

- 바이오융합 산업기술단지 내 기업유치를 통한 **고용창출 효과** 발생
 - 바이오/뷰티/의료기기 약 93개사 유치, 4,332명 고용창출 전망
- 바이오융합센터 건축 투자에 따른 **지역경제 활성화**
 - 벤처·스타트업·바이오서비스기업 157개 유치, 1,825명 취업유발 효과
- 바이오 전문인력 양성 공급으로 **바이오기업 애로사항 해소**

산업진흥과

- ① 자금지원을 통한 중소기업 성장 견인
- ② 수출경쟁력 강화 및 글로벌 마케팅 지원
- ③ 스마트공장 보급 확대 및 우수기업 육성
- ④ 산업단지 고도화 추진
- ⑤ 디자인 및 지식재산·기술지원 확대

1

자금 지원을 통한 중소기업 성장 견인

- ◇ 일자리 창출 및 성장잠재력이 있는 기업에 대한 자금지원 강화
- ◇ 경영안정을 통한 지역경제 활성화 및 기업 대외 경쟁력 강화

□ 효율적인 경영안정자금 지원 체계화

- 지원규모는 확대하고 투입재정은 최소화로 재정건전화 도모
 - 지원규모 확대 8천억 → 8.5천억, 투입재정 140억 → 130억
- 자금조달 능력이 취약한 기업의 혜택강화 지속
 - 대출금리에 따른 차등지원*을 유지하여 기업간 혜택 불균형 해소
 - * 기본지원율 : 대출금리 구간에 따라 최소 0.3~2.0%이내
- 목적자금 및 일자리창출기업 인센티브 강화
 - 고성장 및 수출기업, 고용창출기업 우대지원
 - * 업체당 5~30억, 우대지원율 0.2~1.0%

□ 기업성장 기반확충을 위한 시설자금 적기 지원

- 기업 경쟁력 강화를 위한 지속적인 시설자금 지원(500억)
- 기업환경 변화에 맞춘 다각적인 지원 시책 발굴
 - 기업의 일시적 자금애로 해소를 위한 상환유예의 제도화
 - 국가산단 주차난 해소를 위한 주차장확보 자금 신규지원
- 지식산업센터 건립 지원을 통한 노후산단의 구조고도화 촉진
- 재해기업의 복구지원 강화(현장방문안내, 무이자융자)

- ◇ 중소기업의 해외 신규시장 진출 및 판로 개척 지원
- ◇ 수출인프라 구축지원 등을 통한 안정적인 수출환경 조성
- * 4년간 연평균 수출 증가세 9.6%

□ 해외 판로 개척 확대

- 신흥시장 (베트남, 인도, 이란, 중남미) 개척 및 다변화
 - 해외전문 전시회 지원(18회 → 21회), 시장개척단 6회 파견 지원
 - 정부의 신남방 정책에 따른 『베트남 인천 우수상품전』 단독 개최
- 특화산업(소비재, 자동차부품, 온라인)의 토탈 마케팅 지원

□ 수출인프라 확충으로 경쟁력 강화

- 수출인프라 및 국내전시회 지원으로 수출 경쟁력 강화
 - 수출지원단, FTA활용센터, 기업광고, 해외지사화, 해외규격인증, 수출보험보증료, 글로벌 강소기업 육성 지원
 - 우수바이어 초청상담회, 국내전시상담회 지원

□ 중국 전담 마케팅 지원

- 지역·품목별 유력전시회, 상담회 등을 통한 마케팅 강화
 - 중국 현지 유망도시 전시회(6회), 수출상담회(2회) 개최 등
- 유망·거점도시 시장개척 및 수출경쟁력 지원
 - 사절단, 중국 내수시장 진출 전시판매장 확대 운영, 규격인증 지원 등

□ 세계한상대회 개최 [2018.10.23. ~ 10.25.(3일간)]

- 투자, 관광, MICE산업 등 지역경제활성화, 인천도시브랜드 제고
 - 약 60개국 해외동포기업 1,500명과 국내 기업과의 네트워크 구축
 - 기업전시회, 회의·포럼, 비즈니스 상담 등

- ◇ 4차 산업혁명시대에 대응하는 인천제조업의 생산공정 개편 지원
- ◇ 단계별 우수기업 육성 및 지원을 통한 기업경쟁력 강화

□ 맞춤형 스마트공장 보급 확대

- 민간부담금 최소화를 통한 스마트공장 보급 확대(100개사)
 - 정부(50%)+인천시(20%)지원, 민간부담금(30%) 최소화로 참여 확대 유도
- 전문가 진단을 통한 기업 맞춤형 스마트공장 구축 컨설팅 지원
 - 스마트공장 도입 희망기업 대상 사전 진단컨설팅(25개사)
- 스마트공장 개념 및 관련 기술동향 등 인식 개선 지원
 - 기업 종사자 현장중심 실무교육 지원(60명)
 - 경영진 세미나 및 워크숍 개최(100명)

□ 우수기업 지원 체계 강화

- 기업규모를 고려한 단계별 우수기업 선정·지원
 - 유망중소기업(20~80억)→비전기업(80~400억)→중견성장사다리기업(400억이상)
- 지원기간 확대(3→5년) 및 각종지원을 통한 기업 성장 여건 마련
 - 자금지원 우대, 국내외 전시회 참가 우선지원, 세무조사 유예 등

□ 품질 우수제품 지원 확대

- 품질 우수 및 우수기업 제품 전시회 참가지원
 - 서울국제소싱페어 → 생활소비재, 국내 전시회 → 공산품
- 지역내 유통업체와의 협력을 통한 우수기업 제품 판로지원
 - 신세계, 현대프리미엄아울렛, 코스트코 등 판매행사 지원

- ◇ 준공 후 20년이상 경과된 산업단지에 구조고도화 및 재생사업 시행
- ◇ 산업단지 경쟁력 강화 및 지역경제 활성화 도모

□ 노후 산단 구조고도화를 통한 산업환경 개선

- 산업시설 구역을 지원 및 복합시설로 변경(단지면적 10%이내)
 - 지식산업센터, 융복합센터, 근로자 편의시설, 문화·업무·판매시설 등
- 도심형 첨단산업 집적화센터 확산 및 주차환경 개선(주안·부평)
 - ICT비즈센터, 부평테크시티, 유신천 주차장 건설 등 9건
- 융복합 집적지 조성 및 주차환경 개선(남동)
 - JK남동회관 및 화장품 클러스터, 공영주차장 건설 등 9건
- 민간대행사업 발굴 및 지식산업센터 추가건설 등

□ 재생사업을 통한 남동산업단지 경쟁력 강화

- 산업재배치, 기반시설 및 지원시설 확충을 통한 노후산단 리모델링
 - 전체면적의 30% 범위내에서 재생사업지구 지정
 - 근무여건, 기반시설 인프라, 환경 및 경관개선→쾌적한 산업환경 조성
- 재생사업 추진을 위한 용역 수행(재생계획, 재생시행계획)
 - 지구지정, 사전경관계획수립, 교통성 검토 등
 - 실시설계, 지구단위계획, 환경·교통영향평가 등
- 재생구역 설정 및 컨셉별 개발방향 제시
 - 남동대로변 지식산업센터, 판매, 전시장 등 배치
 - 수인선 인더스 파크역 공구상가 활성화 등 지원시설 확충
 - 승기천변 문화, 공원, 체험공간 등을 위한 앵커시설 배치

- ◇ 디자인 개발지원으로 중소기업 제품의 고부가가치화 유도
- ◇ 지식재산 권리화 및 기술지원을 통한 지역 산업 경쟁력 강화

□ 디자인 개발지원 및 산업시설 환경개선 사업 확대

- 중소기업 디자인개발사업 확대 및 굿디자인 인증 지원(110개사 이상)
 - 사업비 증액(18억원→22억원)으로 디자인 개발 수요기업 적극지원
- 산업시설 환경개선사업 확대 추진
 - 노후산단(부평산단, 서부산단) 환경개선으로 부정적 인식개선
 - 인천항 주변 노후공장시설(silo) 디자인개발로 랜드마크화

□ 지식재산 및 기술지원 확대로 혁신성장 지원

- 기술지원과 지식재산 지원을 Cross Over
 - 기술개발에서 권리화까지 연계하여 시너지효과
 - 우리시 주관, 특허청 및 각 군구와 매칭사업으로 진행
- 중소기업 기술지원단 및 기술거래촉진사업 확대
 - 기술지도 분야확대(7개→8개)로 기업 애로사항 효과적 해소
 - 4차 산업혁명 관련 기술이전 및 사업화 확대(정부 사업연계)

□ 아름다운 공장 어워드 및 인스로드(InsRoad) 운영

- 인천에서 가장 아름다운 공장 어워드 확산
 - 기업 근무환경의 자발적 개선유도 및 산업환경 인식개선 유도
- 인천의 우수 산업시설 탐방코스 인스로드 운영
 - 2017년 운영결과(인식개선 8회, 취업연계 3회)
 - * 탐방전 산업시설이 (매우)싫다 64% → 탐방후 (매우)좋다 88%

에너지정책과

- ① 미래의 에너지신산업 중심도시 조성
- ② 클린에너지 녹색도시 조성
- ③ 저소득층 에너지복지 증진

1

미래 에너지신산업 중심도시 조성

◇ 정부의 에너지정책 전환에 부응하여 에너지신산업 발굴 확대 등 4차 산업혁명 기반이 되는 지속가능한 에너지 이용체계 구축

□ 대규모 분산형 전원 체계 구축

- 인천 해상풍력발전단지 조성
 - 기 간 : 2018. ~ 2021.
 - 위 치 : 옹진군 대초지도, 덕적도 외해
 - 규 모 : 600MW(300MW×2개 단지), 사업비 3조원(민자 100%)
 - 해상풍력단지조성 기본계획수립, 타당성검토, 발전사업 허가 시행
- 산업단지 스마트 에너지팩토리 사업 추진
 - 기 간 : 2018. ~ 2021.
 - 대 상 : 산업단지(14개 단지, 21백만㎡의 1%)
 - 규 모 : 태양광 30MW, ESS 20MWh, 사업비 880억원(민자100%)
 - 산업단지대상 사업 순회 설명회 개최 및 시범사업시행(10개소)

□ 친환경 에너지자립 섬 조성

- 백아도 에너지자립 기반 고도화 사업
 - 기 간 : 2018. 1. ~ 2018. 12.
 - 규 모 : 태양광 83kW, 에너지저장장치 600kWh, 사업비 22억원
 - 신재생에너지 증설·확대 보급(60% → 100%)
- 소이작도 에너지자립형 담수화설비 구축(국가 R&D사업 유치)
 - 기 간 : 2017. ~ 2019.
 - 규 모 : 태양광 100kW, ESS 300kW, 담수설비 100ton/일, 사업비 42억원(국비 100%)
 - 신·재생에너지 연동 담수화설비 구축

2

클린에너지 녹색도시 조성

◇ 환경 친화적 자동차 및 신재생에너지 보급 확대를 통해 시민과 함께 만드는 클린에너지 녹색 도시 조성

□ 신·재생에너지 보급 확대

- 시민 참여형 신재생에너지 보급
 - 주택태양광(3kW), 지열(17.5kW) 등 500가구, 사업비 530백만원
 - 미니태양광(200W~520W) 500가구, 사업비 420백만원
 - 소규모 태양광 발전사업자 용자지원, 사업비 1,000백만원
 - ※ 공사비의 50%, 최대 200백만원 한도 지원
- 공공분야 보급 확산
 - 대 상 : 가좌 119안전센터, 사회복지시설 등 21개소
 - 규 모 : 태양광(19개소) 552kW, 태양열(2개소) 36㎡ (1,639백만원)
- 신재생에너지자립 마을 조성
 - 대 상 : 총 4개 군·구(강화군, 남동구, 부평구, 계양구)
 - 규 모 : 태양광 1,481kW, 태양열 70㎡외 2종, 사업비 4,725백만원

□ 환경 친화적 자동차 보급 확대

- 전기자동차 보급 대폭 확대(358대 → 610대)
 - 사업규모 : 610대(민간 547, 공공 53, 버스 10)
 - 사 업 비 : 12,592백만원(보조금 지원)
 - 민간 : 1,800만원/대(국 1,200, 시 600), 버스 : 10,000만원/대(국비 100%)
 - ※ 2020년까지 전기자동차 5,000대 보급(단계적 추진)
- 지역별 충전인프라 구축 : 충전기 298기 → 687기 (급속: 19기, 완속 370기)
 - 신축 공공건물·아파트 등 전기자동차충전시설 의무설치 조례 정비
- 대중교통 분야 전기버스 신규노선(10대) 운영(버스정책과 연계 추진)
- 친환경 천연가스자동차 지속적 보급
 - 버스 96대 및 청소차 1대, 사업비 1,369백만원(국비 50%, 시비 50%)

◇ 취약계층을 위한 생활영역별 맞춤형 에너지비용 지원과 시설개선으로 에너지복지 및 삶의 질 향상

□ 취약계층 에너지 비용 등 지원

- 취약계층 에너지바우처 사업(3,600백만원)
 - 생계·의료 수급자 35,878가구(평균 약100천원/가구)
- 사회적 배려대상자 도시가스 요금 경감(8,000백만원)
 - 수급자·유공자·다자녀·차상위 계층 등 83,233가구
 - 사회복지시설 1,561개소
- 저소득층 고효율 조명기기 무상교체(1,672백만원)
 - 저소득층 857가구, 사회복지시설 141개소, LED 17,117개

□ 민·관 합동 에너지 사회공헌사업 전개

- 동·하절기 에너지 물품 지원(100백만원)
 - LED조명기기, 선풍기, 전열기 등 지원(사회복지시설, 취약계층 등)
 - 전통시장 LED 조명 교체사업(관내 6개시장 500개)
 - 도서지역 보일러 무상 교체(웅진군 도서 60가구)
 - 사랑의 연탄나눔(연탄사용 저소득층 10,000장)
 - 가스안전 타이머콕 무료 보급사업(사회적배려대상자 300가구)
- ※ 『미추홀 에너지네트워크』 발족('17. 7) : 관내 에너지 관련 기업 등 총 24개 기관 참여

□ 에너지 시설 개선

- 취약계층 LP가스시설 개선사업(118백만원)
 - 수급자·차상위·소외계층 490가구
 - LPG배관교체(고무 → 금속), 퓨즈콕 설치 및 안전점검
- 노인세대 가스타이머콕 보급(76백만원)
 - 가스타이머콕 설치 및 안전점검(독거노인 1,500가구)
- 농·어촌 마을단위 LPG집단공급 사업(4,380백만원)
 - 도시가스 미공급 13개 마을, 682가구
 - LPG소형탱크, 배관망, 보일러, 계량기 설치 등

농축산유통과

- ① **고품질 농산물의 안정적 생산 · 소득 · 기반 지원**
- ② **구월농산물도매시장 이전 건립**
- ③ **축산경영합리화 및 가축방역**

1

고품질 농산물의 안정적 생산 · 소득 · 기반 지원

- ◇ 고품질 농산물의 안정적 공급 및 지속 가능한 생산기반 확충
- ◇ FTA 등 시장개방 확대에 따른 농업인 소득안정 도모
- ◇ 취약시설의 보강으로 안정적인 영농기반 조성 및 재해예방

□ 친환경농업 실천기반 확대 및 농자재 지원 사업

- 유기질비료 : 35,349톤, 80억원(국비 20, 시비 22, 군·구비 22, 자부담 16)
- 토양개량제 : 6,767톤, 9.3억원(국비 6.1, 시비 1.6, 군·구비 1.6)
- 유기농업자재 : 345ha, 3.5억원(국비 0.7, 시비 0.7, 군·구비 0.7, 자부담 1.4)

□ 농가 경영안정 지원

- 쌀소득등보전직불금 : 12,067ha, 119억원(국비 100%)
- 조건불리지역직불금 : 2,332ha, 12억원(국비 10, 시비 1, 군비 1)
- 고품질쌀 육성단지 조성지원 : 600ha, 10억원(시비 3, 군비 3, 자부담 4)

□ 농업생산 기반사업 지원

- 사 업 비 : 89억원(국비 81, 시비 4, 군비 4)
 - 배수개선사업 : 매립, 배수로 정비 등(강화·길정지구)
 - 국가·지방관리방조제 : 제방, 인입수로, 옹벽 등(강화 교동)
 - 수리시설 개보수 : 용·배수로 정비, 수문 신설 등(강화, 옹진)
 - 대구획 경지정리 : 용·배수로, 정지공사 등(강화 대산·당산)

□ 향후계획

- 2018. 1. ~ 2. : 사업계획 수립 및 군·구 시달
- 2018. 3. ~ 11. : 보조금 교부결정 및 자금교부
- 2018. 7. ~ 12. : 추진사항 점검 및 사업정산

□ 기대효과

- 농업생산기반 확충으로 고품질 농산물의 안정적 공급 및 지속 가능한 농업 실현
- 농산물 시장개방 확대에 대응한 농업인 소득안정
- 안정적인 농업기반시설 구축에 따른 영농편의 도모 및 농업생산성 증대

2

구월농산물도매시장 이전 건립

- ◇ 시설노후 및 교통 혼잡 등 열악한 유통환경 개선으로 시민불편 해소
- ◇ 신 시장 건립으로 지역경제 활성화 및 농산물 안정적 공급 도모

□ 사업개요

- 위 치 : 남동구 남촌동 177-1번지 일원
- 규 모 : 대지면적 173,188㎡, 연면적 130,942㎡, 지하2/지상4층
- 사 업 비 : 3,060억 원
- 사업내용 : 경매장, 직판동, 관리사무동, 쓰레기집하동, 판매·전문물류동
- 사업기간 : 2012. 6. ~ 2019. 8.

□ 그간 추진상황

- 2015. 2. 4. : 도시관리계획 결정 고시(개발제한구역 해제)
- 2015. 6. 1. : 도시관리계획 결정 및 지형도면 고시
- 2016. 8. 22. : 도시계획시설(시장) 실시계획인가 고시
- 2016. 11. 17. : 기본 및 실시설계 용역 완료
- 2017. 10. 27. : 공용건축물 건축허가 완료

□ 향후계획

- 2017. 12. : 공사 착공
- 2018. 2. : 문화재 발굴(시굴·표본)조사 완료
- 2018. 3. : 토지 및 지장물 보상 완료
- 2019. 8. : 공사 준공, 이전

□ 기대효과

- 최첨단 시스템 도입하여 안전하고 신선한 농산물 제공
- 어린이, 청소년 교육, 외국인 관광체험 등 시민과 함께하는 공간 제공

위치도



조감도



- ◇ 가축개량으로 우수 축산물 생산기반 구축
- ◇ 가축전염병 발생 최소화 및 AI·구제역 유입 방지

□ 축산업 육성 및 축산경영 합리화

- 가축개량 및 축산경쟁력 제고: 3개사업 115억원(국비 13, 시비 14, 군구 14, 자부담 2.7, 융자 47)
- 친환경축산업 육성 지원: 3개사업 167억원(국비 15, 시비 4, 군구 3.4, 자부담 4, 융자 44)
- 축산경영안정 및 축산물 안전성 확보: 4개사업 22억원(국비 13, 시비 8.5, 군구 0.3, 자부담 0.2)
- 강화한우브랜드사업 지원 : 4.5억원(시비 1.8, 군구 1.8, 자부담 0.9)

□ 가축전염병 예방사업 추진

- 예방주사·약품 지원 : 7,627천두, 7.6억원(국비 3, 시비 17, 군·구비 15, 자부담 14)
- 공동방제단 운영 : 6개반, 2.4억원(국비 1.2, 시비 1.2)
- 소 브루셀라 채혈 : 8,700두, 0.6억원(국비 0.2, 시비 0.2, 군·구비 0.2)
- 맞춤형 컨설팅 지원 : 10개소, 1.0억원(국비 0.3, 시비 0.2, 군·구비 0.1, 자부담 0.4)

□ 향후계획

- 2018. 1. ~ 2. : 사업계획 수립 및 군·구 시달
- 2018. 3. ~ 11. : 보조금 교부결정 및 자금교부
- 2018. 7. ~ 12. : 추진사항 점검 및 사업정산

□ 기대효과

- 축사시설 및 사육환경 개선으로 생산성 향상
- 고병원성 AI, 구제역 등 재난형 가축전염병 유입 및 확산 방지
- 가축전염병 발생 최소화로 축산농가의 경제적 손실 예방