

인천의 꿈, 대한민국의 미래

2018 주요업무계획

2018. 1. 8

목 차

I. 일반 현황	2
II. 2018년 경영환경 및 전략	6
III. 2018년 주요업무 추진계획	10
IV. 주요 현안사항	14

I . 일반현황



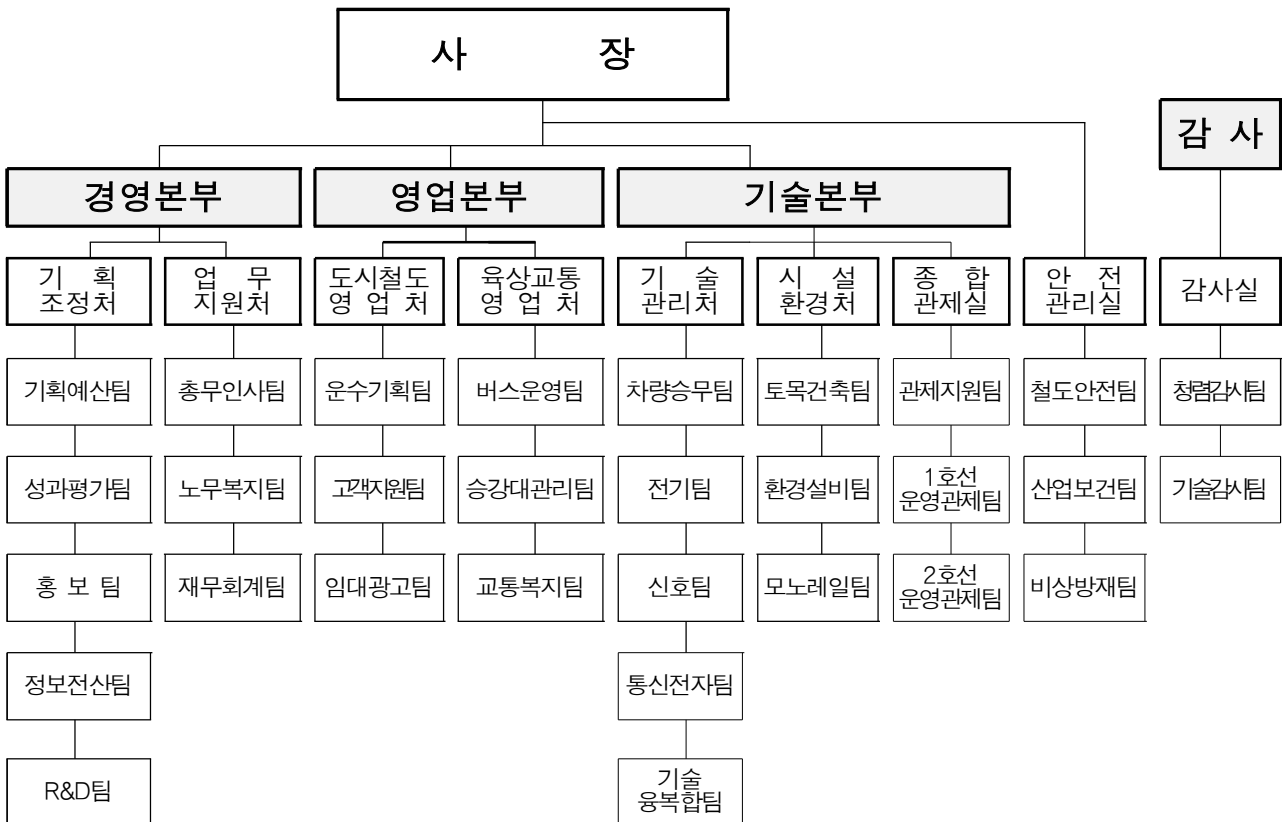
일 반 현 황

① 기 구 : 사장, 감사, 3본부, 6처, 3실, 1원, 6센터, 3소, 1사업단, 8관리역

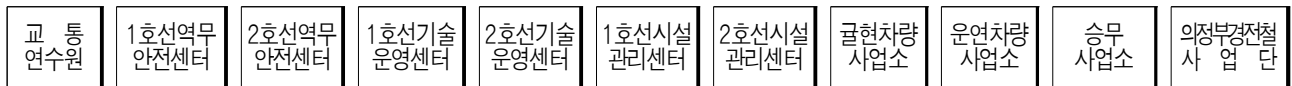
② 조직표

(17. 12월 현재)

【본 사】



【사 업 소】



③ 인 력

(17. 12월 현재)

구 분	계	임 원	직 원		비 고
			일반직	계약직	
정 원	2,212	5	1,492	715	* 청경 7명 별도
현 원	2,205	5	1,541	659	
과 부 족	△7	-	49	△56	* 계약직(바우처 대체24, 정비원감축 4 등)

4 운영현황

○ 도시철도 부문

구 분	1호선	2호선
구 간 (역수)	계양역 ~ 국제업무지구역 (29역)	검단오류역 ~ 운연역 (27역)
운 행 시간	05:30 ~ 익일01:01	05:30 ~ 익일01:06
소 요 시 간 (영업거리)	54분 (29.4km)	53분 (29.1km)
운 행 시 격	RH(출·퇴근) : 4.5분 ~ 6분 NH(평 시) : 8.5분 ~ 10분	RH(출·퇴근) : 3분대 NH(평 시) : 6분 ~ 10분
운 행 횟 수	평 일 : 312회/일 토·공휴일 : 272회/일	평 일 : 460회/일 토·공휴일 : 376회/일
운 행 방 식	기관사 1인 운전	무인 자동운전
차량 / 편성	272량/34편성(1편성 8량)	74량/37편성(1편성 2량)

* 의정부 경전철 운영 : 발곡역~탑석역 (15역, 1차량기지), 연장 10.6km

○ 육상교통 부문

구 분	노 선	운행대수	운행횟수	비 고
준공영제 (시내버스)	4개 노선	42대(예비2대)	260회	-
장애인 콜택시	인천시내 및 인접 4개 지역	260대 (특장140, 바우처120)	24시간 운행	인접 4개 지역 (서울시, 김포시, 시흥시, 부천시)
B R T	1개 노선	13대 (예비 1대)	72회	-
인천 터미널	69개 노선	540대	939회	-

5 예산현황

○ 2018 수입·지출 총괄

(단위 : 백만원)

세 입	2018	%	세 출	2018	%
총예산	275,072	100	총예산	275,072	100
자체사업수익	207,742	75.5	영업비용	238,075	86.6
운수사업	67,219	32.4	인건비	120,661	43.9
기타영업	42,686	20.5	경 비	117,414	42.7
대행사업	24,688	11.9	영업외비용	750	0.3
영업외수익	45,258	21.8	자본적 지출	31,454	11.4
자본적수입	27,891	13.4	예 비 비	1,563	0.6
시비보조금	67,330	24.5	건설부채	3,230	1.2
운영보조금	52,100	18.9			
출자금 등	12,000	4.4			
건설부채	3,230	1.2			

- 인천시 출자금 및 보조금 규모 : 641억원(보조금 521억, 출자금120억)
 ※ 보조금(1호선 원가보전 209억원, 2호선 운영보조 212억원, 무임수송 보조 100억원)
 출자금(노후 장비·시설물 교체지원 100억, 2호선 차량증차 지원 20억)
- 예산구성 : 인건비 및 필수경비 1,870억, 안전투자 381억, 편의시설 125억 등

○ 수송원가

- 2016년 기준 수송원가는 1,696원/1인, 평균운임 748원(원가대비44.1%)

○ 건설부채 관리

- 1호선 및 송도연장선 건설부채 상환계획(원금기준) (단위 : 백만원)

총부채 (A)	'17년까지 상환액(B)	'18년 상환 (C)	'18년말 부채 [D=A-(B+C)]	비 고
1,000,600	991,536	2,866	9,918	2021년 상환완료

6 자본금

수권자본금	납 입 자 본 금		
	계	현 물	현 금
2조 6,500억원	2조 1,375억원	1조 1,821억원	9,554억원

Ⅱ. 2018년 경영환경 및 전략



경영환경 및 경영방향

외부 환경

- ▶ 인천시 인구 지속적으로 증가 예상
- ▶ 수도권 광역 철도망 구축 수요 증가
- ▶ 인천시 서북부 지역 신도시 개발 추진으로 승객수요 증가 예상
- ▶ 인천시 4대 약자 친화도시 조성 추진 및 교통주권 확보 추진
- ▶ 사회인구 고령화로 무임수송 인원이 지속적으로 증가 예상
- ▶ 도시철도 안전에 대한 사회적 관심 고조 및 높은 수준의 안전관리 시스템 요구
- ▶ 인천시의 재정운영 여건은 개선되었으나 공사 재정지원 규모는 불투명

내부 환경

- ▶ 2호선 개통에 따른 수송인원 지속 증가 노력 필요
- ▶ 해외도시철도 사업 적극 추진 필요
- ▶ 청라국제도시 신교통(GRT) 운영 및 월미궤도차량 도입사업 정상추진
- ▶ 환승손실 및 운임인상 지연 등 낮은 운임수준으로 운수수익 증대 한계
- ▶ 무임수송 증가, 노후 시설물 유지보수 및 개량 비용증가
- ▶ 시설 노후화로 인한 안전사고 발생 우려 증가
- ▶ 낮은 운임수준으로 재무구조 취약

'18년 중점경영방향

1. 노후차량과 시설물 점검 및 보수를 통한 절대안전 확보 → 안전사고 제로화
2. 1·2호선 시너지 창출을 통한 영업수익 목표 달성 → 전사적 추진
3. 신사업 개발을 통한 안정적 수익창출 → 해외 철도사업 적극 추진
4. 지역공기업으로 사회적 책임 완수 → 일자리 창출 및 복지사업추진

경 영 전 략

1 전략체계 및 경영목표



경영목표	안전사고 ZERO, 고객만족도 1위, 1억6천 만명 수송, 조직문화 혁신				
경영전략	절대안전 확립	고객중심 경영	경영효율 극대화	조직문화 혁신	사회적가치 제고
전략과제	5대 경영전략 12대 전략과제				
	절대안전 확립	고객중심 경영	경영효율 극대화	조직문화 혁신	사회적 가치 제고
	안전운행 최우선	고객만족 최우선	사업수익 증대 총력	성과중심 조직운영	사회적 책임이행
	안전경영시스템 고도화 안전시설 최적화 및 현대화	고객감동서비스 제고 편의시설 및 이용환경개선	영업수익제고 신성장동력 사업추진 효율적업무관리 추진	소통을 통한 조직 문화개선 공공기관 열린혁신추진 성과지향의 조직운영	일자리창출을 통한고용안정 추진 공기업의 사회적 책임이행

② 주요경영관리 지표 및 목표

경영전략	관 리 지 표		2018(목표)	실 적		
				2017(예측)	2016	2015년
절대안전 확립	1 호 선	철도 안전사고	0건	0건	1건	0 건
		운행장애(5분이상)	0건	1건	4건	1 건
	2 호 선	철도 안전사고	0건	0건	0건	-
		운행장애(5분이상)	0건	3건	33건	-
고객중심 경영	고객만족도		1위 87.1(점)	4위 85.4(점)	5위 81.4(점)	7 위 (78.1점)
경영효율 극대화	수송증대 (단위:천명)	계	161,764	159,875	126,981	106,239
		지하철	157,425	155,692	122,044	100,388
		버 스	2,795	2,714	3,496	4,555
		콜택시	528	439	416	413
		BRT	1,016	1,030	1,025	883
	부대사업 수익		9,381 (백만원)	8,771 (백만원)	7,807 (백만원)	10,286 (백만원)
	경상경비 절감		4,000 (백만원)	4,000 (백만원)	5,260 (백만원)	6,539 (백만원)
	부채비율		9.8%	9.5%	9.2%	9.0%
조직문화 혁신 및 사회적 가치 제고	봉사활동시간		4,300 (시간)	4,100 (시간)	3,747 (시간)	3,266 (시간)
	내부고객만족도		72.5점	72.0점	71.4점	69.7점
	종합 청렴도		1등급	2등급	3등급	2등급

Ⅲ. 2018년 주요업무 추진계획

- ① 안전경영 실현 및 안전시설개선 추진**
- ② 경영효율 극대화 및 고객중심 경영 추진**
- ③ 조직문화 혁신 및 사회적 가치제고 추진**

1

안전경영 실현 및 안전시설 개선 추진

- ❖ 철도 교통사고 및 열차 운행장애(5분 이상) ZERO화 달성
- ❖ 산업재해 예방 및 인식제고로 산업재해 최소화 추진
- ❖ 자연·사회 재난 발생 시 대응 공조체계 구축 및 대처 능력 강화

□ 안전경영 및 선제적 관리능력 강화 - 철도사고 ZERO화!

- 철도안전관리체계 고도화를 위한 위험도 분석 및 내부심사 실시
 - 추진계획 수립(3월) 및 1·2호선 위험도 분석 평가 실시(3 ~ 4월)
- 안전교육 시행 및 철도안전 전문가 양성 추진
 - 철도안전관리체계 담당자 교육(분기) 및 외부전문가 교육(3회)
 - 철도안전전문가 양성교육(교통안전공단, 14명 / 3, 8월)
- 산업재해 감소를 위한 안전보건경영 강화
 - 안전보건경영시스템 (OHSAS/KOSHA)인증 심사(5, 11월)
 - 전직원(공익요원 포함) 구조 응급조치(심폐소생술) 교육 시행(연 2회)
- 선제적 재난예방 및 관리능력 함양
 - 호우·폭설·강풍·지진 등 자연재난 실시간 전파 시스템 구축
 - ※ 기상청 방재시스템 활용 및 풍속계, 지진감지 장비 설치

□ 안전시설 최적화 및 현대화 추진 - 안전하고 편리한 지하철!

- 1호선 노후 전동차 핵심정비 및 검사체계 확립
 - 검사장비 유지관리계획 수립 및 주요부품 성능개선 추진
- 2호선 안정화 정착 및 혼잡도 개선을 위한 차량증차 추진
 - 전동차 성능개선과 중정비 초두 시행에(8월) 따른 준비 만전
 - 승객 증가에 대비한 2호선 차량구매 및 유치선 증설 추진
- 전력, 신호, 통신, 전자, 건축 설비 개선을 통한 안전운행 확보
 - 모터카, 선로전환기감시시스템, 터널내연결송수관 설치 등

- ❖ 1·2호선 수송인원 증대 총력 → 1억 6천만명 달성 추진
- ❖ 사업다각화를 통한 경영효율 극대화 및 해외 철도사업 적극 추진
- ❖ 이용환경 개선 및 서비스 역량 강화로 행복도시철도 구현

□ 도시철도 및 육상교통 영업수익 제고 - 더 많이 이용하게 하자!

- 1·2호선 수송목표 달성 및 수익증대 총력 : 1억 6천만명 / 1,143억

(단위 : 천명/백만원)

2018년 목표	수송인원		수송수입	
	연 간	일평균	연 간	일평균
계	166,531	457	129,615	355
도시철도 (1·2호선)	157,425	432	114,319	313
육상교통 (버스,콜택시,BRT)	9,106	25	15,296	42

- 호선별·역별 수송목표 관리제 추진 및 고객 홍보 마케팅 추진

□ 신 성장동력 사업추진 - 경쟁력을 키우자!

- 월미궤도차량 도입사업 및 의정부경전철 관리위탁 안정적 추진
- 국내·외 도시철도 O&M사업 수주 추진(싱가포르, 인도네시아 등)
 - 사업환경 및 여건분석과 해외사업 적정성 검토 후 사업제안 추진

□ 고객서비스 개선 및 역량 강화 - 이용시민 만족도를 높이자!

- 4대 약자(여성, 아동, 노인, 장애인) 교통주권 확보 추진
 - 대도심역사 E/S설치(3개역) : 경인고속도로 일반화 사업과 연계 추진
 - 임산부 배려석 핑크라이트 설치, 역사내 수유실 설치 및 여성화장실 위생용품 수거함 설치, 장애인 전동휠체어 급속충전기 설치 등
- 장애인콜택시 “바로콜서비스” 사업 추진(2시간 전 → 30분전 예약)
 - 바우처택시 30대 증차, 운전인력 27명 충원, 콜시스템 개선 등
- 역사E/S 설치(5개역 10대), 역사공기질 법적 기준치(150 $\mu\text{g}/\text{m}^3$) 준수 등

- ❖ 소통·공감·공조의 조직문화 구축으로 조직역량 강화
- ❖ 열린혁신 추진으로 고성과 위주의 조직 구축
- ❖ 자율·협력·사회 중심의 가치제고로 사회통합에 기여

□ 소통을 통한 조직문화 개선 - **변화된 모습을 보이자!**

- CEO현장 소통·공감의 날 운영(반기), 새내기와의 간담회 개최(분기)
- ‘온라인 사장실’ 운영으로 전 직원 애로사항 및 건의사항 청취(연중)
- 선진기관 벤치마킹 해외연수 실시, 공로연수자 간담회 추진 등

□ 열린혁신 추진 - **경영성과를 높이자!**

- 공공기관 열린혁신 추진(행정안전부 혁신과제 평가 → 상위등급 획득)
 - 열린혁신 과제발굴 및 실행체계 구축으로 혁신적인 성과 창출 도모
- 고성과 지향의 최적조직 운영을 통한 외부경영평가 ‘상위등급’ 획득
 - 성과중심 책임경영 전담운영 및 추진실적보고회 상시 개최

□ 사회적 가치제고 실천 - **지역사회와 함께하자!**

- 일자리 창출을 통한 고용안정 추진 : 비정규직 정규직 전환
 - 정부기준에 따른 용역근로자 정규직 전화 추진(검토대상 631명)
 - 전담조직(고용안정추진단)설치 및 전환 협의회 구성 운영
 - 협의회 운영 결과에 따라 직고용 및 자회사 고용 결정
- 지역의 대표 공기업으로서 사회적 책임이행 완수
 - 노사합동 1사1촌 자매마을 봉사활동 추진(지역 농산물 구매 등)
 - 독거노인, 한부모가정 반찬 조리·포장 배달 및 돌봄서비스 추진
 - 소외계층 지원을 위한 교통공사 장학금(관내 고등학생 2명) 등
 - 전직원 급여우수리 기부(사회복지단체 등 매월 100만원 등)

IV. 주요 현안사항

- ① 인천터미널 법인세 관련 사항
- ② 월미궤도차량 도입 재추진 사업
- ③ 비정규직 고용안정 추진
- ④ 청라국제도시 신교통(GRT) 운영
- ⑤ 도시철도 2호선 차량증차 추진

1

인천터미널 법인세 관련 사항

- ❖ 인천터미널 출자반환에 따른 과세당국의 법인세 및 부가가치세 부과 처분에 대하여 관련 법령에 의거 과세 불복 대응으로 정당한 권리 구제를 받고자 함.

과세 현황

- 과세금액 : 982억원
 - 국세 894억원(법인세 및 부가가치세), 지방소득세 88억원

추진 실적

- 「법인세 등 부과처분 취소」 조세심판 청구(2015. 3. 31)
- 조세불복 T/F 회의개최 및 대응방안 논의(총 11회)
 - 인천시, 교통공사, 법무법인 태평양, 감정평가법인 감정평가사 등
- 조세심판원 심판관회의 개최(2회)
- 법인세 894억원, 지방소득세 88억원 완납(2015. 12. 31)
- 조세심판원 2차 합동심판관회의 개최결과 기각 결정(2016. 9. 23)
- 「법인세 등 부과처분 취소」 소장접수(인천지법 2016. 10. 31)
- 판결 선고결과 원고청구 기각(2017. 6. 29)
- 항소심 대책 T/F 구성운영(2017. 7. 10)
- 항소장 제출(인천지법 2017. 7. 12)
- 항소이유서 제출(서울고법 2017. 10. 24)
- 1차 변론(서울고법 2017. 12. 20)

향후 추진계획

- 2018. 1. 24 : 2차 변론(서울고법 1별관 311호 법정)

□ 추진방향

- 정부 가이드라인(2017.7.20)에 따른 비정규직 고용안정 대책 추진
- 전환대상 등 결정 시 이해관계자 의견 수렴으로 절차적 정당성 확보

□ 추진사항

- 비정규직 고용안정 추진 전담조직(고용안정추진단) 설치 : 2017. 8. 7.
- 공공부문 비정규직 운영실태(고용노동부) 보고 : 2017. 8. 25.

- 비정규직 현황

(단위 :명)

구 분	현원	전환심사 대상 분야	인원
계	631		251
용역	518	1호선 전동차 청소 및 경비(15), 2호선 시설, 청소 및 경비(123), 2호선 승무원(94), PSD 유지보수(18), 기타 청소(1), 도급역(146), 승강기 유지보수(39), 전산 유지보수(6), 의정부(45), 터미널(31)	251
기간제	113	1호선 시설관리(86), 의정부운영(21), 경비 등(6)	-

○ 정규직 전환 결정기구 운영

- 정규직 전환 심의위원회 구성('17.9.8.) : 총 7명(내부위원 3, 외부위원 4)
 - 기간제 근로자 정규직 전환을 위한 심의위원회 개최 : 2회
 - ⇒ 정규직 전환 제외 대상 확정 : 기간제 근로자 113명(심의위원회 의결. '17.9.22.)
- 노·사·전문가 협의회 구성('17.9.12.) : 총 16명(공사대표 7, 근로자대표 7, 전문가 2)
 - 용역 근로자 정규직 전환을 위한 협의회 개최 : 5회
 - ⇒ 정규직 전환 대상 업무 선정(8개 분야 251명)하여 전환 방식 협의 중

□ 향후계획

- 용역 근로자 정규직 전환을 위한 노·사·전문가 협의회 계속 운영
- 정규직 전환 방식 결정 시 후속대책 추진 : 2018. 6월까지
 - 직접 고용 결정 시 : 채용계획 수립 및 공고 등
 - 자회사 고용 결정 시 : 컨설팅 용역 시행, 市 승인, 市의회 의결 등

- ❖ 사업규모 : 16.7km, 15개 승강장(공항철도, 인천2호선 연계)
- 1단계(청라역 ~ 가정역, 13.3km), 12개 승강장 우선 개통
- ❖ 운영차량 : 18대(CNG저상버스 14대, 바이모달트램 4대)

추진경과

- 청라 개발계획 승인서 GRT 도입 최초 반영 : 2010. 5. 12
- 청라 신교통 도입계획(시장방침) : 2016. 10. 20

추진사항

- 청라 신교통 운영자 지정 통보 : 2017. 3. 15
- 차량구매 입찰 및 재공고입찰 : 2017. 8. 28 ~ 9. 14
※ 입찰결과 : 2회 유찰(단독응찰)
- CNG저상버스 구매계약 체결 : 2017. 10. 19
- 바이모달트램 구매계약 체결 : 2017. 11. 24
- 운영인력 채용(운전원 등 46명) : 2017. 11월 ~ 2018. 1월
- 청라 신교통 운영 위·수탁협약 체결 : 2017. 12. 11

향후계획

- CNG저상버스 납품 : 2018. 1. 17
- CNG저상버스 우선 개통 : 2018. 2. 5
- 바이모달트램 납품 : 2018. 3. 24
- 바이모달트램 개통 : 2018. 4월

5

인천 도시철도 2호선 차량증차 추진

□ 개요

- 최대수송실적 18만명('17.12.18), 최대혼잡도 133.5%(석천사거리 상선)
- 『수송수요예측 용역』 결과

연 도	수송인원(h)	인원(입석/좌석)	혼잡도(%)	비 고
2025년	5,435명	294명(236/58)	159.7	37개편성 기준

- 열차 운행시격별 소요편성

운행시격	소요편성(운행/예비)	추가편성	혼잡도(%)	비 고
3.0분	43(38/5)	6	144.4	2025년 기준
2.7분	48(42/6)	11	126.1	

- 차량 추가 구매편성 소요예산

구 분	6개편성	11개편성	비 고
소요예산	460억	718억	※ 2018년도 예산 20억 반영

□ 추진경과

- 부족차량(6개편성) 선구매 요청(건설본부) ----- : '17.08.29
- 차량구매 요청 및 소요예산 송부(교통정책과) ----- : '17.09.14
- 인천시 지방재정투자심사(6개편성 460억)통과 ----- : '17.10.25
- 용역결과에 따른 차량증차 검토보고(교통정책과) ----- : '17.11.17

□ 향후계획

- 인천 2호선 전동차 증차 관련 세부 추진계획 수립 : '18. 1월 중
- 6개편성(3분시격) ⇒ 11개편성(2.7분시격) : 중재결과에 따라 추가구매 검토
 ※ 4량 1편성 운행은 2025년도 이후 혼잡률 150% 초과시 검토