



태풍·호우 국민행동요령!



평상시 사전준비

태풍은 집중호우와 강한바람, 폭풍우를 동반하기 때문에 하천범람, 산사태, 해일, 비산물 낙하 등의 피해가 발생할 수 있습니다. 태풍이 예보된 때에는 꼭 사전에 다음과 같이 준비합니다.



- 1 내 지역 정보는 미리미리 확인
- 2 재난 위험정보 수신할 수 있도록 준비
- 3 가족과 사전에 비상 대비 약속
- 4 비상시 안전한 이동방법, 대피요령 등 숙지
- 5 재난이 발생할 경우를 대비하여 비상용품 사전 준비
- 6 재난에 대비한 지속적인 관심과 정비



태풍·호우 예보시

TV, 라디오, 인터넷 등에서 태풍·호우가 예보된 때에는 사전에 거주 지역에 영향을 주는 시기를 파악하고, 태풍·호우가 발생되기 전에 피해를 예방하기 위한 조치를 취하도록 합니다.



- 1 태풍이나 호우의 진로 및 도달시간 파악
- 2 산간·계곡·하천·방파제 등 위험지역에서 안전장소로 이동
- 3 주택이나 차량 등 재산보호를 위해 사전 대비
- 4 비상용품 준비 등 재난발생 대비
- 5 약속, 일정 등을 조정

주요 연락처

1. 위기상황, 긴급상황 시 신고전화

- 재난신고 119, 범죄신고 112, 민원 상담 110
- 행정안전부 중앙재난안전상황실 044-205-1543

3. 기상청 기상 및 기상특보 정보

- 기상청 02-2181-0501, <http://www.kma.go.kr>

2. 행정안전부 국민행동요령, 임시피난시설 등 안내

- 행정안전부 홈페이지 <http://www.mois.go.kr>
- 행정안전부 국민재난안전포탈 <http://www.safekorea.go.kr>
- 스마트폰 어플리케이션 '안전디딤돌 앱'

4. 인천광역시 재난예방과 032-440-3352~5

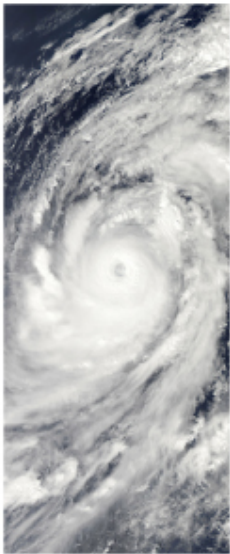


행정안전부 홈페이지로 이동하시라



태풍·호우 중 행동요령

태풍·호우가 시작된 때에는 신속히 안전한 곳으로 대피하고, 집안에서는 외출을 삼가며 이웃이나 가족 간의 연락을 통해 안전 여부를 확인합니다.



1 나와 가족, 지인들의 안전을 위해 외출 자제 및 지속 정보 청취

- + 태풍·호우 시에는 외출을 자제하고, TV, 라디오 등을 통해 기상정보를 청취하여 내가 있는 지역의 상황을 지속 관찰합니다.

2 건물, 집안 등 실내에서의 안전수칙 숙지

- + 건물의 출입문, 창문은 닫아서 파손되지 않도록 하고, 실내에서는 창문이나 유리문에서 되도록 떨어져 있도록 합니다.

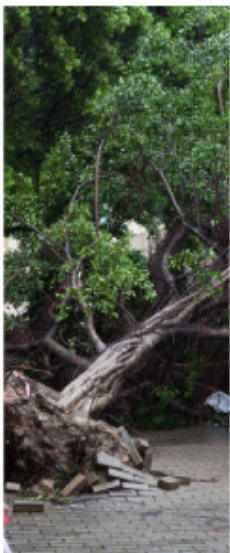
3 위험지역은 접근하지 말고, 즉시 안전한 지역 대피

- + 태풍·호우 특보가 발효된 지역의 해안가, 상습침수지역, 산간·계곡 등 위험지역에 있거나 대피권고를 받을 경우 즉시 안전한 지역으로 대피합니다.



태풍·호우 후 행동요령

태풍·호우가 지나간 후에는 주변의 피해요소를 확인하고, 가까운 동사무소 등에 피해를 신고하여 보수·보강을 하도록 합니다.



1 가족 지인의 안전 여부 확인

- + 가족 및 지인과 연락하여 안전여부를 확인하고, 연락이 되지 않고 실종이 의심되는 경우에는 가까운 경찰서에 신고합니다.

2 태풍, 호우로 인한 피해여부 확인

- + 대피 후 집으로 돌아온 경우에는 노후주택 등은 안전에 위험이 있을 수 있으므로, 출입하기 전에 반드시 피해여부를 확인합니다.

3 태풍, 호우로 인한 2차 피해 방지

- + 침수된 주택은 가스, 전기 차단기가 내려가 있는지 확인하고, 한국가스안전공사 · 한국전기안전공사(1588-7500) 또는 전문가의 안전점검 후에 사용합니다.