

살고싶은 도시 함께 만드는 인천

# 2019년 주요 업무계획

2018. 12.



INCHEON FIRE DEPARTMENT  
**인천소방본부**

# 순 서

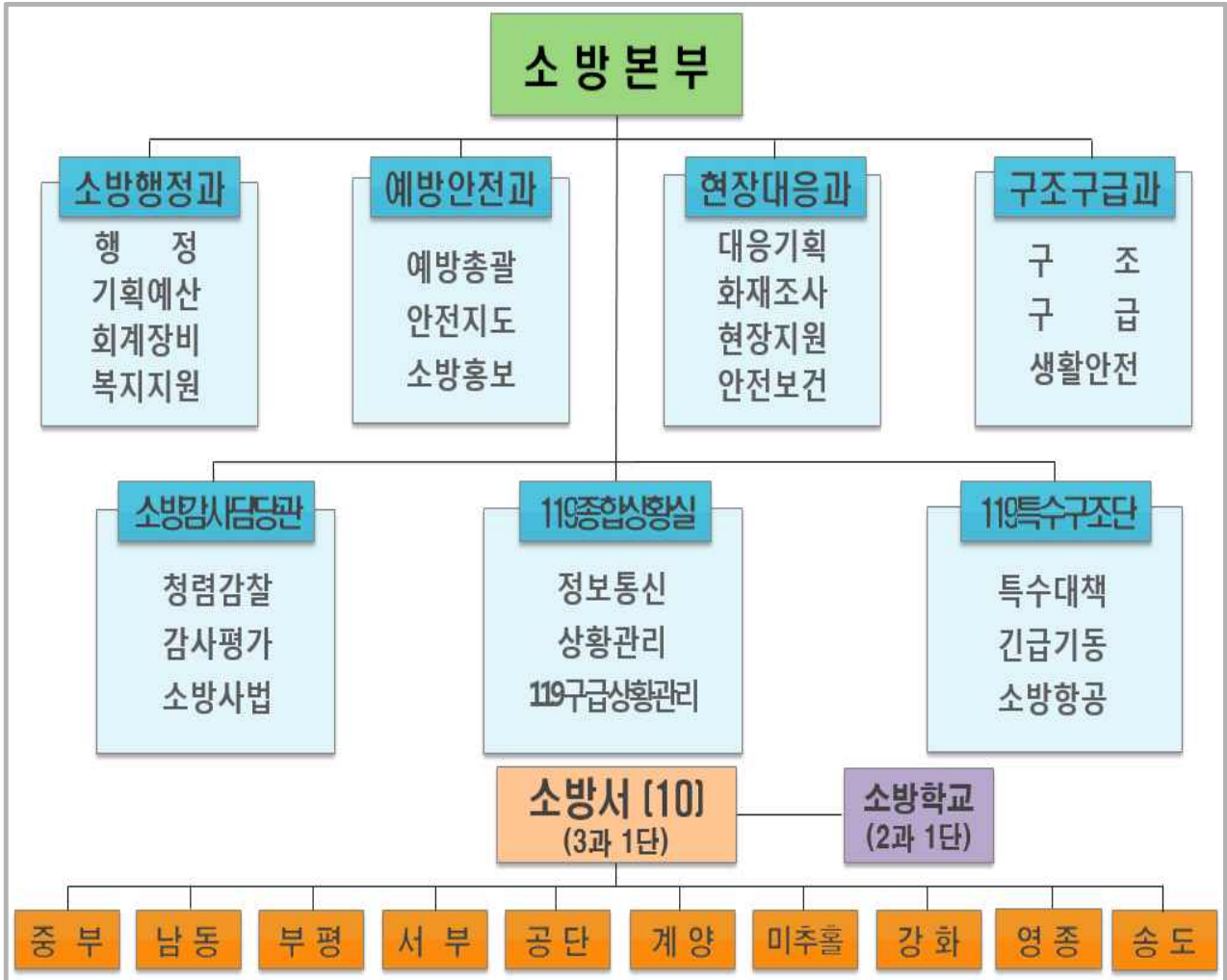
I. 일반현황 .....	1
II. 2018년 성과와 평가 .....	2
III. 2019년 정책 여건과 목표 .....	4
IV. 2019년 주요업무 추진계획 .....	8

# I. 일반현황

1 기 구 : 본부 [4과 1담당관 1센터 1단] · 소방서 [10] · 소방학교 [1]

2 조직도

(‘18. 12. 18 현재)



3 인력[정/현원] : 2,856명 / 2,751명[여직원 216명, 일반직 7명] (단위 : 명)

구 분	계	소 방 직											일 반 직		
		소계	소방감	소방준감	소방정	소방령	소방경	소방위	소방장	소방교	소방사	소계	7급	8급	
계	정원	2,856	2,849	1	-	17	70	205	253	411	765	1,127	7	1	6
	현원	2,751	2,744 (女)216	1	-	17	70 (1)	203 (5)	670 (51)	730 (44)	596 (46)	457 (69)	7	6	1

## 4 예 산

(단위 : 백만원)

구 분	2018년	2019년	세 부 내 역			
			인건비	기본경비	정책사업비	재무활동비
소방본부	250,566	264,858	194,931	9,487	56,410	4,030

※ 인천119안전체험관 건립 사업비 : 재난관리기금 30억 편성

## 5 2018년도 주요 소방활동 사항(1. 1 ~ 11. 30)



**화재진압** 전년대비 : 화재 15%↑, 재산 184.4%↑, 인명 23.6%↑

- ▶ 화재발생 : 1,458건 ▶ 재산피해 : 38,379백만원
- ▶ 인명피해 : 110명(사망 20, 부상90) \* 전년대비(사망 6, 부상 83)



**인명구조** 전년대비 : 구조건수 12.6%↑, 구조인원 11.6%↑

- ▶ 구조건수 : 8,319건 ▶ 구조인원 : 4,459명
- (화재 536 교통 682 산악 131 승강기 2,359 인명감힘 239 기타 512)



**응급이송** 전년대비 : 이송건수 5.3%↑, 이송인원 5.3%↑

- ▶ 이송건수 : 92,436건 ▶ 이송인원 : 94,083명
- (질병 58,297 교통사고 9,141 추락/낙상 13,336 둔상 872 중독 955 기타 11,482)



**생활구조** 전년대비 : 처리건수 6.7%↑, 구조인원 8.8%↓

- ▶ 구조인원 : 2,086명 ▶ 생활안전처리건수 : 13,932건
- (위해동물 3,809 벌집제거 3,489 잠금장치개방 3,651 안전조치 1,980 기타 129)



**의료상담** 전년대비 : 2.4%↑

- ▶ 상담건수 : 53,489건
- (병원·약국 안내 21,872 질병상담 4,861 응급처리지도 20,960 의료지도 5,356 기타 440)

### 인천소방의 하루

**화재진압**

4.4건

**인명구조**

25건

**응급이송**

277건

**생활구조**

42건

**의료상담**

160건

《1일 중 508 건 ⇒ 2.8분 마다 1건 처리》

5시간 마다  
1건 처리

57분 마다  
1건 처리

5.2분 마다  
1건 처리

34분 마다  
1건 처리

9분 마다  
1건 처리

## II. 2018년 성과와 평가

### 1 주요성과

#### ○ 시민들의 안전을 최우선 목표로 인천소방의 헌신적 노력

- 시민의 부름에 총 188,886회 응답(화재 10,193건, 구조 30,368건, 구급 148,325건)
- 화재현장 적극적 진압활동으로 화재피해액 경감(4,785억 추산)
- 취약시설 소방·건축·전기·가스 등 분야별 화재안전특별조사 : 9,428개동



#### ○ 수요자 중심의 선진형 119안전서비스 제공

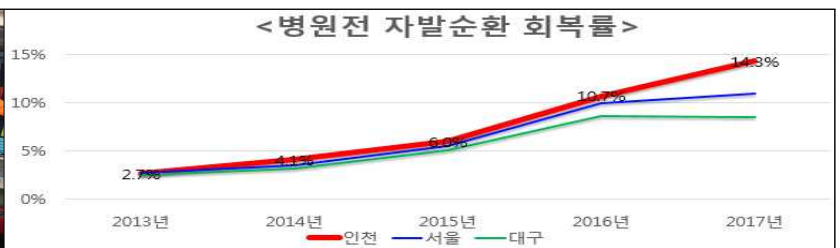
- 재난대응능력 강화를 위한 시민참여형 소방안전교육 실시(1,942회 372,169명)
- 소방출동로 확보를 위한 출동로 노면표시(125개소) 및 주차금지 표시봉(340개) 설치
- 기초생활수급가구 등 취약계층 주택용소방시설 보급(28,667가구)
- ※ 군·구 재난취약계층 주택용 소방시설 설치지원 조례 제정(3억 4천만원 예산확보)



#### ○ 구급인프라 확충을 통한 시민이 만족하는 선진 119이송체계 확립

- 119구급대원 구급차량 3인 탑승률 100% 완료
- 스마트의료지도사업을 통한 심정지환자 소생률 향상

※ (연 평균 2% 증가) 2013년 2.7% ⇨ 2017년 14.3%



## 2 평가 및 개선방향

- 잇따른 대형화재 발생에 따른 화재대응태세 확인·준비 철저

개 선	<ul style="list-style-type: none"> <li>☞ 산업단지 화재발생에 따른 <b>특수장비 보강</b>(무인방수탐차·소방드론 등)</li> <li>☞ 화학사고 발생에 대비한 <b>119화학대응센터 신설</b> 추진('21년 개서)</li> <li>☞ 소방차량 지속적인 교체·보강을 통한 <b>노후율 제로화</b>('18년 6% → '19년 0%)</li> <li>☞ <b>현장대응능력 향상을 위한 직무전문교육 및 소방훈련 실시</b></li> </ul>
--------	---

- 시장지역 및 고지대 등 소방차 통행곤란지역(141개소) 대응책 강구

개 선	<ul style="list-style-type: none"> <li>☞ 출동곤란지역 <b>비상소화장치 설치</b> 및 <b>긴급차량 우선신호 시스템 보강</b></li> <li>☞ <b>민간자원 활용 강제처분 활성화</b>로 재난현장 긴급대응 협조체계 강화</li> <li>☞ 최초 발견자의 초기 대응능력 강화를 위한 「<b>매설식 소방함</b>」 설치</li> </ul>
--------	---

- 여성 소방공무원의 자긍심과 삶의 질 제고를 위한 근무여건 개선

개 선	<ul style="list-style-type: none"> <li>☞ 소방관서 <b>여성 소방공무원 복지시설</b>(대기실 및 화장실 등) 확보</li> <li>☞ 여성 간부 지휘역량 향상 및 <b>청사 내 어린이집 시설 건립 검토</b></li> <li>☞ <b>출산, 육아휴직 자유로운 사용분위기 조성</b> * 여성소방공무원 216명, 전체 7.6%</li> </ul> <p>※ 소방청장 지시('18. 10. 17) : 여성소방공무원의 복지정책 확대</p>
--------	--

- 참혹한 현장에 빈번히 노출되는 소방대원의 심신건강 지원강화

개 선	<ul style="list-style-type: none"> <li>☞ 소방공무원 건강진단 지속 추진 및 <b>다양한 심리안정프로그램 운영</b></li> <li>☞ 심신건강 증진을 위한 <b>심신안정치유센터 건립 추진</b></li> </ul> <p>※ 2018년 특수건강진단 결과 : 소음성난청 11.5%, 건강관리대상자 76.5%</p>
--------	--

- 구조구급대원 폭행(2018년 12건) 피해에 따른 재발방지와 지원대책 강화

개 선	<ul style="list-style-type: none"> <li>☞ 24시간 상시 <b>특사경 대응전담반 운영</b>으로 사고발생 즉시 초동수사(비상설)</li> <li>☞ 구급대원 폭행 증거 채증을 위한 <b>웨어러블 캠 확대보급</b></li> </ul>
--------	---

### Ⅲ. 2019년 정책 여건과 목표

---

#### 1 정책 여건

- 외부환경으로는,
  - (산업환경 변화) 국가 주도의 4차 산업혁명 및 과학기술·ICT정책 추진, 자율 주행차, 스마트시티 등 新산업 창출과 삶의 질 개선에 따른 재난양상의 다양화로 현장 대응분야의 예측가능성 확보 필요
  - (재난의 복합·대형화) 이상기온 및 기후변화에 따른 자연재난(지진有感횟수 증가 '15년 7건 → '16년 55건 → '17년 98건) 증가가 예상되고, 초고층 건축물 및 지하연계 복합건축물 등 대형재난 발생 위험 상존
    - ※ 준초고층건물(30층 이상) 및 초고층건축물(50층 이상) 현황 : 87단지 376동
  - (대북관계 개선) 4. 27 남북정상회담에서 발표한 『한반도의 평화와 번영, 통일을 위한 판문점 선언』 등 남북관계 진전이 더욱 기대됨에 따라 발전적 대북 소방인프라 지원 방안 모색
- 내부환경으로는,
  - (안전의식 변화) 인천시민들은 우리 사회의 전반적인 안전에 대하여 36%가 “불안” 하다고 느끼고 있으며, “안전” 하다고 느끼는 사람은 17.3%에 불과<<설문조사결과> 자연재해, 범죄발생 등 전반적으로 안전하지 않다고 느낌
    - ※ (사회안전지수) 통계청(2018) 전국 평균 “불안” 31.3% / “안전” 20.5%
  - (안전환경 변화) 건축물이 초고층·심층화로 복잡화되고 새로운 유형의 시설이 생겨나는 것은 물론, 기존 건축물의 노후화가 진행되면서 물리적 안전환경의 약화로 대형화재로 인한 다수 인명피해 위험 상존
    - ※ (특정소방대상물) '16년(55,498개소) → '17년(57,132개소) → '18년(57,949개소)
  - (소방수요 증가) 119신고접수 지속증가(연평균 7%)로 시민들의 119에 대한 지속적인 요구 \*인천 시민 5명 중 1명은 119에 신고
    - ※ (119신고접수 현황) '15년(509,324건) → '16년(548,236건) → '17년(591,623건)

## ② 정책 추진방향

- 고령사회\* 진입(2018년)으로 독거세대 및 공적부조 증가로 취약계층 안전복지 수요 증대 및 재난약자 지속 증가

### ➡ 생활안전 구조·구급수요 급증 및 새로운 공공안전서비스 요구

※ (고령사회) 65세 이상 14% 이상 / (초고령사회) 20%이상 '25년 진입 예상<UN기준>

- 시민이 119에 바라는 것은?

“각종 재난발생시 빨리 출동해서 재난현장의 전문성을 가지고 시민에게 믿음을 주는 것”

※ 가장 존경받는 직업 소방관 1위 <한국인 직업관 조사결과(2016), 인하대>

### ➡ 신속성, 전문성, 신뢰성을 기반으로 시민의 생명과 재산 보호

- 레저활동으로 인한 생활위험 증가와 기후 변화에 따른 재난 유형 다양화 및 사회재난, 자연재난 등 재난규모의 대형화 추세

※ 지구 평균온도가 1,060년 이후 45년간 0.6도 상승

### ➡ 재난 메커니즘 분석을 통한 시민피해 최소화 대책 필요

- 현대사회의 높은 도시화율은 인구의 도시집중을 가속화시킬 뿐만 아니라 전통적인 위험과는 다른 차원의 새로운 사회적 위험발생

### ➡ 단순한 화재사고라도 많은 희생자를 초래할 수 있는 위험성 내포

- 소방안전분야 정보통신 융합기술 데이터 행정기반의 변화로 소방 드론 활용방안, VR/AR(가상) 기술 등 최첨단 기술을 실제 재난 현장에 적용 가능하도록 지속 모색

### ➡ 새로운 생활안전 수요에 대응할 선제적인 서비스 개편 필요



### 3 정책목표

## 비전

재난에 안전한 인천, 365일 행복한 시민

## 목표

시민이 체감하는 최고 수준의 소방서비스 제공

**《조직》**  
안전안심도시를 위한  
소방조직 내실화

- 1 소방인프라 강화를 통한 대응역량 제고
- 2 공직자 윤리의식 강화로 청렴 소방 구현
- 3 소방차량 현대화를 통한 현장대응체계 구축
- 4 활기차고 역동적인 직장 만들기 추진

**《예방》**  
안전우선의  
예방행정 실현

- 1 대형화재 예방을 위한 선제적 소방안전대책 추진
- 2 안전도시 구현을 위한 빈틈없는 소방안전망 구축
- 3 시민이 함께하고 참여하는 선제적 소방홍보
- 4 시민 일상과 함께 하는 소방안전인프라 강화

**《대비》**  
시민이 체감하는  
안전환경 조성

- 1 대응·지휘기능 강화로 상황관리체계 확립
- 2 구급활동 여건 개선으로 고품질 구급서비스 제공
- 3 재난현장 대원 안전확보 및 직원 심신안정 추진
- 4 적극적 수사체계 확립 및 법률지원 시스템 구축

**《대응》**  
현장중심의 총력  
대응시스템 강화

- 1 재난현장 신속한 출동을 위한 소방출동로 확보
- 2 대형·특수재난 대응능력 배양
- 3 소방자원 운영 활성화를 통한 대응기반 강화
- 4 재난현장 긴급구조 통합지위·협력체계 구축

#### 4 주요 관리지표(2022년 인천의 변화)

연번	지 표 명	단위	2017	2018	2019	2020	2022	특광역시 비교(현재)
1	주민 1만명당 화재발생건수 * e-지방지표(통계청)	%	5.5	5.5	5.4	5.3	5.2	서울 6.1% 부산 7.5%
2	소방공무원 1인당 담당주민수 * e-지방지표(통계청)	명	1,114	1,060	1,000	950	880	서울 1,418 부산 1,125
3	소방안전교육 이수율 * e-지방지표(통계청)	%	11.2	12	14	16	20	서울 11.9% 부산 39.6%
4	소방정책사업비 편성 비율 * 지역자원시설세 반영비율	%	74	76	70% 이상	70% 이상	70% 이상	서울 76% 부산 85%
5	주력소방차 내용연수 경과율 * 소방장비 통계(소방청)	%	9	6	0	0	0	서울 1% 부산 11%
6	상황실 수보단계 심정지 인지율 * 긴급구조표준시스템(소방청)	%	73.6	68.7	69	69.5	71	서울 73.8% 부산 74.9%
7	주택용 소방시설 보급률 * 취약계층 보급현황(소방청)	%	43	53	67	81	95	서울 49% 부산 50%
8	출동지령 시간관리 (화재, 구조, 구급 평균)	초	76.9	70	68	67	66	서울 58.8% 부산 66.0%
9	병원전 자발순환 회복률 * 구급활동정보시스템(소방청)	%	13.7	12.2	14	15	16	서울 10% 부산 12%
10	소방차 7분 도착율 * 전국 소방차 7분도착율(소방청)	%	68.5	69.1	70	71	73	부산 83.8% 광주 79.6%
11	청렴도 평가(소방분야) * 공공기관 청렴도 측정(권익위)	점	7.80	8.77	8.80	8.90	9	서울 9.77 부산 9.91

## IV. 2019년 주요업무 추진계획

<b>&lt;핵심(현안)과제&gt;</b> .....	<b>9</b>
1. 화재안전특별조사(2단계) 추진 .....	10
2. 소방차 출동장애지역 소방통로 확보 개선 .....	11
3. 소방공무원 심신안정치유센터 설치 .....	12
<b>&lt;소방행정과&gt;</b> .....	<b>13</b>
1. 전문성 강화 및 직무능력 향상을 위한 인사혁신 활성화 .....	14
2. 소방인프라 강화를 통한 대응역량 제고 .....	15
3. 소방차량 현대화를 통한 현장대응체계 구축 .....	16
4. 활기차고 역동적인 직장 만들기 추진 .....	17
<b>&lt;예방안전과&gt;</b> .....	<b>18</b>
1. 대형화재 예방을 위한 선제적 소방안전대책 추진 .....	19
2. 안전도시 구현을 위한 빈틈없는 소방안전망 구축 .....	20
3. 시민이 참여하는 선제적 소방홍보 .....	21
<b>&lt;현장대응과&gt;</b> .....	<b>22</b>
1. 현장중심 재난대응역량 체계 구축 .....	23
2. 전문교육 강화를 통한 화재조사 과학화 실현 .....	24
3. 소방자원 운영 활성화를 통한 대응기반 강화 .....	25
4. 재난현장 대원 안전확보 및 직원 심신안정 추진 .....	26
<b>&lt;구조구급과&gt;</b> .....	<b>27</b>
1. 현장 재난대응 구조역량 강화 .....	28
2. 안전도시 인천을 위한 선진 구급시스템 구축 .....	29
3. 시민 일상과 함께 하는 소방안전인프라 강화 .....	30
<b>&lt;소방감사담당관&gt;</b> .....	<b>31</b>
1. 신뢰받는 감찰, 실천하는 청렴 소방 구현 .....	32
2. 행복한 안전도시 인천 구현을 위한 감사·평가 .....	33
3. 적극적 수사체계 확립 및 법률지원 시스템 구축 .....	34
<b>&lt;119종합상황실&gt;</b> .....	<b>35</b>
1. 시민안전과 행복을 위한 상황관리체계 확립 .....	36
<b>&lt;119특수구조단&gt;</b> .....	<b>37</b>
1. 특수재난 대응역량 강화 .....	38

## 핵심(현안) 과제

---

- ① 화재안전특별조사(2단계) 추진
- ② 소방차 출동장애지역 소방통로 확보 개선
- ③ 소방공무원 심신안정치유센터 설치

# 1

## 화재안전특별조사(2단계) 추진

- ◇ 기존의 화재안전관리시스템을 근본적으로 개선하고 소방안전 인프라 구축을 위한 분야별(소방·건축·가스·전기) 특별조사 추진
- ※ 제천·밀양 화재사고 이후 추진되는 한시적 사업【1단계(18년도) / 2단계(19년도)】

### □ 사업개요

- (기 간) '19. 1. 1 ~ 12. 31(1년간)
- (대 상) 15,210개 동(공장, 근린생활시설, 복합건축물 등)

계	공장	교육·연구	근생	노유자	복합	위험물	기 타
15,210	2,335	864	6,162	119	4,536	742	452

- (동원인력) 125명(조사 및 상황관리 121명, 행정보조 4명)\*
  - \* 소방 및 건축공무원 51, 전기안전공사 2, 기간제근로자 68, 민간전문가 4
  - ⇒ 청년 및 新중년 일자리와 연계 추진(기간제근로자 68명 채용 예정)
- (조 사 반) 총 32개 반(조사대상 규모별 3개 반으로 차등편성)
- (예 산) 총 35억 1천만원(국비 9억 9천 / 지방비 25억 2천)
- (화재안전특별조사 D/B 구축)
  - 건물별 화재위험성 평가, 안전정책수립, 화재진압 작전 등에 활용
  - 건물주의 책임의식 제고 및 국민의 안전선택권 확대를 위한 대국민공개

### □ 그간 추진사항

- 화재안전특별조사(1단계) 추진
  - (기 간) 18. 7. 9 ~ 12. 12(5개월간)
  - (추진실적) 조사대상 9,428개소 중 8,502개동 추진(90%)
  - ※ 중대위반사항에 대한 엄정한 법집행(입건 3, 과태료 50, 행정명령 43건 등)

### □ 향후계획

- 기간제근로자 채용 및 차량임차 등 추진----- '19. 1. 10(목) 限
- 화재안전특별조사 2단계 추진 ----- '19. 1. 1 ~ 12. 31

- ◇ 신속한 출동 환경조성을 통하여 시민의 생명과 재산을 보호하고 소방차량 재난현장 접근성 향상 및 소방활동 공간 저해요인 개선

### □ 현황분석

- (소방차 출동장애지역 현황) 곤란지역 140개소, 불가지역 1개소

총계	중부	남동	부평	서부	공단	계양	미추홀	강화	영종	송도
141	34	6	20	14	10	21	33	3	-	-

- (대상별 현황)

총 계	주거지역	전통시장	상가밀집	공업지역 등
141	99	25	10	7

### □ 현 실태 및 문제점

- (주거지역) 다세대주택 등의 구도심지에 도로 폭 3m 이상의 도로 중 상습주차(장애물)로 인해 소방차 진입곤란(중형펌프차량 폭 2.5m)
- (전통시장) 시장 내 좌판 설치 및 주·정차 차량으로 인해 진입장애
- (상업지역) 다중이용업소가 밀집한 상가밀집지역 내 불법 주·정차 및 도로 교통 혼잡 등으로 인해 소방차 진입 및 활동 장애

### □ 향후계획

- 소방차 출동곤란지역 비상소화장치 보강설치('19년 상반기/72개소)  
※ 전통시장(공간협소)에 『매설식 소방함』 시범 설치
- 소방차 출동장애 거주자우선구역 등 노상주차장 정비('19년 2월/169면)
- 다중이용업소 밀집지역 주·정차금지구역 확대지정('18년 55구역 지정)
- 출동곤란지역 출동로 노면표시 및 주차금지봉 설치 확대(125면/340개)
- 소방활동 장애 불법 주·정차 단속 등 순찰강화(주·야간 매일2회)
- 유관기관 합동 소방통로 확보훈련 및 캠페인 등 홍보활동 실시

- ◇ 정신적 스트레스를 겪는 소방공무원에 대한 심신건강 증진, 안정 회복의 장(場) 역할을 수행할 심신안정치유센터 건립·운영

### □ 사업개요

- (예정부지) 前 국회연수원(국유지, 강화도 양사면 소재)
  - ※ 자연환경을 통해 심리적안정을 얻어 심신건강이 향상될 수 있는 최적의 장소를 조사·검토 중 용도폐지('17. 3. 1) 후 활용되지 않는 前 국회연수원 부지선정
- (소요예산) 9억 \*부지매입 3.3억, 기존시설 보수 2.7억, 소요운영비 3억
- (운영사항) 심리치유 전문가 활용 심리상담 및 치료, 회복시스템 구축
- (부지현황)

위 치	부지면적	건축물	소유자	관리자	비 고
강화군 양사면 교산리 354-3	51,471 m <sup>2</sup>	6개동 483.86 m <sup>2</sup>	기획 재정부	한국자산 관리공사	숙소동 4 가동 1 관리동 1

### □ 그간 추진 경과 및 기획재정부 의견

#### 《 그간 추진 경과 》

- ◆ ('17. 12월) 국회연수원 부지 국유재산 매수 신청
- ◆ ('18. 3월) 기획재정부 국유재산정책과에서 승인 절차 진행
- ◆ ('18. 6월 ~ 12월) 기획재정부 국유재산정책과 방문·설명(4회)
- ◆ ('18. 11월) 각 부처의 부지 활용관련 사업수요 조회(기재부)
  - ※ ('18. 11. 30) **기획재정부 확인 결과 각부처 사업수요 없음.**

#### ○ 기획재정부 의견

- 국회에서 연수원으로 사용한 부지로 입지가 좋아 각 부처의 사업 수요를 지속적으로 조회할 예정
- ※ 매각여부는 각 부처의 사업수요 조회(3~4회) 후 결정 예정

### □ 향후계획

- (부지확보) 사업추진을 위해 지속적으로 기재부 방문하여 필요성 설명
  - ※ 국유지 매수 불가시 대체 부지 확보를 통한 사업 추진
- (건의사항) 부지확보를 위한 市의 정책적인 협조·지원(기획재정부)

## 소 방 행 정 과

---

- ① 전문성 강화 및 직무능력 향상을 위한 인사혁신 활성화
- ② 소방인프라 강화를 통한 대응역량 제고
- ③ 소방차량 현대화를 통한 현장대응체계 구축
- ④ 활기차고 역동적인 직장 만들기 추진



# 1

## 전문성 강화 및 직무능력 향상을 위한 인사혁신 활성화

◇ 수요자 중심의 공정하고 투명한 인사운영으로 소통하고 화합하는 직장분위기를 조성하여 소방조직의 핵심동력 구축

### □ 소방공무원 인사운영 규정(훈령) 시행으로 투명한 인사운영

- 정기인사 시기(1월, 7월) 전보기준, 보직관리 원칙 등 기준 적용
- 재난대응능력 향상을 위한 현장 지휘관 보직 경험 확대
- 정기인사 시 개인별 근무희망 관서·보직 파악 후 적극 반영

### □ 소방관련 전문분야 자격증 취득과정 사이버교육 운영(신규)

- 대 상 : 인천광역시 소방공무원 전 직원
- 운영과정 : 소방설비, 위험물취급, 소방시설관리 등 8개 과정

### □ 복합·대형화 되는 재난현장 맞춤형 특성화 民·官 전문교육

- 화학물질안전원 등 특수재난의 예방, 대응, 수습 단계별 전문교육(25회 100명)
- 항공, 특수장비 운용, 드론조종 등 특수분야 맞춤형 교육(50명)
- 긴급구조재난관리자반 등 소방협력기관 및 단체 특별교육(6회 200명)

### □ 자긍심과 근무의욕 향상을 위한 특별승진과 연계한 상훈업무 추진

- 특별승진 연계 포상제도 운영 : 총 6점
  - ※ KBS119상, 소방안전봉사상, 대한민국안전대상, 경인봉사대상, 중부홍익대상, 생명보호응급의료대상
- 행정·화재·구급·구조 등 각 분야의 모범공무원 선발 특별승진 추진

- ◇ 현장중심의 소방력 보강과 효율적이고 강한 조직체계를 구축하여 다양하고 급변하는 소방수요에 선제적으로 대응

## □ 미래소방의 역량강화를 위한 핵심인프라 개선

- 현장 부족 소방인력 지속 보강

총 계	2019년	2020년	2021년	2022년
625명	180명	170명	148명	127명

- 신속한 재난대응체계 구축을 위한 소방관서 보강
  - 서북부 화재안전을 위한 검단소방서 신설
  - 강화지역 소방수요 효율적 대응을 위한 강화소방서 이전·신축
  - 최정예 소방관 양성을 위한 소방학교 이전

## □ 본부 및 소방서 효율적 조직체계 구축

- 현장중심형 조직 운영체계 구축 및 업무연계성 강화
- 서별 소방수요를 고려한 현장대응단장 3교대 확대 운영
- 소방수요에 따른 소방관서 등급화 및 인력 재배치
  - 소방서별 등급(표준모델)에 따른 부서편성, 명칭 변경 및 사무조정
  - 조직진단 결과에 따른 사무분장·정원 조정 등

## □ 화학사고 안전관리 강화 「119화학대응센터」 신설(공약사항)

- (사업기간) 2019년 ~ 2021년(민선7기 임기 내)
- (위 치) 서구 원창동 381-123 \* 서부 원창119안전센터 신설 연계추진
- (규 모) 부지 3,445.9㎡(약 1,044평), 연면적 1,980㎡(약 600평)
- (소요예산) 4,713백만원(건축비 등 4,522백만원, 설계비 191백만원)
- (주요기능)
  - 화학사고 합동 지도·점검 등 예방업무 및 사고현장 총괄 대응
  - 환경·산업·가스 등 유관기관 협업체계 구축을 통한 안전관리 등

### 3

## 소방차량 현대화를 통한 현장대응체계 구축

- ◇ 특수한 재난현장과 지역 특성에 맞는 소방차량 보강으로 현장 대응력을 강화하여 시민의 인명·재산피해를 최소화

### □ 소방차량 현황

- 415대(펌프차 78, 물탱크 43, 고가굴절 20, 구조구급 115, 화학차 19, 조연 8, 지휘조사24, 기타 108)
- 주력소방차 노후현황

구 분	보유대수	내용연수 경과대수	노후율	비고
주력소방차	307대	20대	6%	

- ▶ 주력소방차 : 펌프차, 구조차 등 소방활동을 직접적으로 수행하는 차량
- ▶ 소방차종별 내용연수
  - (5년) 구급차 / (8년) 지휘차, 조사차, 행정차
  - (10년) 펌프차, 물탱크차, 화학차 / (12년) 특수소방차량

### □ 소방차량 보강계획

- (추진기간) '19년 1월 ~ 12월
- (사업규모) 34대 7,388백만원
  - 소방안전교부세 : 5,764백만원, 시비 : 1,019백만원, 기금 : 605백만원
- (신규보강) 7대 3,330백만원
  - 무인방수탑차 1, 고성능화학차 1, 고가사다리차(70m) 1, 구급차 3, 화학차 1
- (노후교체) 27대 4,058백만원
  - 펌프차 6, 물탱크 4, 지휘차 2, 구급차 8, 행정차 7

※ 차량관련 자격소지자 및 외부전문가 참여를 통한 특수성능 소방차량 제작



무인방수탑차



고성능화학차



고가사다리차



구급차

◇ 소방공무원 직무 특성에 맞는 근무환경 조성 및 현장활동 공상 직원 지원사업 확대 등 소방공무원 사기진작을 위한 복지증진

### □ 소방공무원 근무환경 개선 및 소통문화 활성화

- 현장활동 소방공무원 피복건조기, 체력단련기구 등 편의시설 보강
- 여성 소방공무원을 위한 대기실, 화장실 등 시설확충
- 여가 및 문화생활 증진 및 사기진작을 위해 휴양시설 이용 확대
- 직원 간 공감대 형성을 위한 소통과 화합의 장 마련
  - 소방공무원 직장동호회 활성화 및 전국 시·도 대항 축구대회 개최
  - 직원 화합과 공감을 위한 작은 음악회 개최(분기 1회)

### □ 급식환경 및 운영관리 개선으로 복지지원 증대

- 소방관서 집단급식소 단계별 직영화 추진
  - 2019년 남동, 부평, 공단소방서 직영화 추진으로 전 소방관서 직영화 완료
  - 전직원 설문을 통해 구내식당 운영 만족도 분석(연2회)
- 집단(간이)급식소 환경개선 및 노후물품 교체·보강
- 간이급식소 휴일 조리 공무원 휴무 시 기간제 근로자 지원

### □ 현장활동 소방공무원 지원체계 강화

- 현장활동 공상 소방공무원 지원사업 확대
  - 인천시, 대한소방공제회, 소방본부(상록회) 특별위로금 및 자녀장학금 지원
  - 공상 소방공무원 자부담 의료비 및 간병비 지원
- 소음성난청질환 소방공무원, 투병자 등 공상 불승인자 공상 입증 지원
  - 공상 불승인 소방공무원 소방청, 전문기관 협력을 통해 입증지원 추진
- 공상요양 중 장애후유증 예방을 위한 재활운동·심리상담비 지원
  - 재활운동비 최대 30만원 / 심리상담비 최대 100만원

## 예 방 안 전 과

---

- ① 대형화재 예방을 위한 선제적 소방안전대책 추진
- ② 안전도시 구현을 위한 빈틈없는 소방안전망 구축
- ③ 시민이 참여하는 선제적 소방홍보

# 1

## 대형화재 예방을 위한 선제적 소방안전대책 추진

◇ 높은 수준의 소방안전서비스 제공 및 지속 가능한 자율 안전관리 체계를 통하여 안전문화 정착 기반 조성

### □ 주택화재 피해저감 종합대책 추진

- 취약계층 『화재안전주택』 만들기 추진
  - 기초생활수급가구, 차상위계층 주택용 소방시설 무상보급 : 7,500가구
  - \* 2018년 보급률 53% → 2019년 보급목표 67.5%(주민참여예산, 3억)
  - 주택용(상수도 직결형) 간이스프링클러 시범설치 : 9가구
  - \* 한국소방안전원 사회공헌활동비 등 활용(1개소 설치단가 약75만원)
- 주택용 소방시설 원스톱 지원센터 운영
  - 주거시설 안전점검 및 소방안전교육, 주택용 소방시설 설치 집중홍보

### □ 취약대상별 맞춤형 소방안전대책 추진

- 요양시설 등 피난약자 거주시설 피난안전대책 마련
  - 화재대응 매뉴얼 정비 및 피난대피 계획 점검 등 종합안전 지도
- 자율안전관리 중심의 전통시장 소방안전대책 추진
  - 전 시장 자율소방대 편성 및 소방·전기·가스 합동 안전점검
- 고층 건축물 화재안전대책 추진
  - 유관기관 합동점검 정례화(연1회), 화재대응매뉴얼 정비 및 현지적응훈련 실시

### □ 소방시설 부실공사 방지를 위한 지도·감독 강화

- 소방시설 공사·관리 책임성 확보를 위한 소방관련업체 감독강화
  - (업체방문점검) 법정등록기준 등 준수여부 확인(반기 1회)
  - (소방시설관리업) 표본점검 주기(반기→분기), 대상(5%~10%) 확대
- 소방시설 공사현장 불시점검 강화
  - 공사현장 임시소방시설 설치여부 확인 및 관계자 안전교육(반기 1회)
  - 미승인 불량 소방용품 사용여부 및 착공신고, 감리자 지정 등 확인

◇ 민·관 협업을 통한 취약대상 중점관리로 위험요인을 사전에 제거하고 관계자의 책임의식 강화로 자율안전관리체계 확립

### □ 적폐행위 근절을 위한 취약시설물 집중관리

- 특별관리시설물 안전강화를 위한 광역소방특별조사 추진 : 217개소
  - ※ (A·B등급) 113개소 중 50% 이내 선정 실시 / (C등급) 소방서 실시
- 시기별·계절별 위험특성을 고려한 맞춤형 점검 및 단속 강화
  - ※ 봄철, 겨울철(계절별), 명절, 연말·연시(시기별) 등 상시단속

### □ 위험물제조소등 안전관리체계 구축

- 유관기관 합동 전수검사로 대량위험물제조소등 집중관리 : 508개 시설
  - ※ '19년 ~ '21년 3년간 단계별 정밀점검 실시
- 위험물 안전관리 사각지대 해소를 위한 취약대상 단속
  - 무허가 및 불법 위험물 운반용기 불시단속
  - 위험물 운반·운송차량 합동단속 정례화(소방, 경찰, 도로공사 등)
  - 폭염기 온도상승에 따른 특정위험물(자연발화, 자기반응성) 특별관리

### □ 인명피해 최소화를 위한 다중이용업소 안전관리 강화

- 다중이용업소 인명피해 최소화를 위한 엄정한 범집행
  - 화재안전특별조사와 연계한 소방시설, 비상구 등 집중점검
  - 소방시설 등 유지관리 위반행위 신고포상제 운영 강화
  - 관리주체가 불분명한 신종다중이용업소의 선제적 안전관리
    - ※ 방탈출카페, 키즈카페, 스크린야구장 등 소방특별조사 추진
- 119소방안전기동점검반 상설 운영
  - 민·관 합동으로 비상구 폐쇄(잠금)·훼손, 소방시설 차단행위 집중단속

- ◇ 시민과 함께 안전콘텐츠를 기획·제작하고, 대형 재난 발생 시 재난정보의 실시간 전달로 대 시민 소통 및 신뢰도 극대화 추진

### □ 뉴미디어 매체를 활용한 시민 정책소통 활성화

- **【유튜브】** ‘숫 비디오’ 안전수칙 메시지 영상 기획 제작
  - 짧은영상 제작 송출, 유튜버와 함께하는 라이브방송 내 안전정보 소개
- **【페이스북】** 소방정책 시민 참여 활성화를 위한 온라인이벤트 개최
  - 시민 참여 퀴즈, 공모전 등 이벤트로 시민 아이디어 발굴
- **【카카오톡】** 인천소방 ‘플러스친구’ 개설 및 소방소식 정기적 제공
  - 재난 상황 실시간 전달, 채팅을 통해 쉽고 편리하게 정책 참여

### □ 119안전문화 확산을 위한 시민참여형 홍보활성화

- 가정의 달(4~5월) 다양한 119소방안전체험행사 운영
  - 교육청·시·군·구 주최 대규모 행사장 내 다양한 안전체험장 운영
- 겨울철 화재예방을 위한 ‘불조심 강조의 달(11월)’ 운영
  - 화재취약시기 다양한 홍보활동을 통한 화재안전 분위기 조성
- 제18회 인천광역시 119소방동요 경연대회 개최(7월)
  - 유치부·초등부 어린이들이 소방동요를 부르며 화재안전수칙 습득

### □ 대형재난 발생 시 언론대응 강화 및 부정정보도 확산방지

- 대형·특수 화재, 재난 시 신속한 현장언론 브리핑 체계 확립
  - 검증된 정보를 바탕으로 유관기관과 합동 브리핑 및 보도자료 배포
- 언론보도 상시 모니터링 및 사고대응 종합정보 제공
  - 다양한 매체 내 소방관련 이슈 분석 및 재난대응 과정 정보 제공
- 부정확하거나 왜곡된 보도에 대한 신속 정확한 대응
  - 혼선방지를 위한 One-voice 원칙 확립, 오보 확산 시 단계별 대응



## 현 장 대 응 과

---

- ① 현장중심 재난대응역량 체계 구축
- ② 전문교육 강화를 통한 화재조사 과학화 실현
- ③ 소방지원 운영 활성화를 통한 대응기반 강화
- ④ 재난현장 대원 안전확보 및 직원 심신안정 추진

# 1

## 현장중심 재난대응역량 체계 구축

◇ 전문적 재난대응역량 체계를 구축하고 재난현장 접근성을 향상하여 효과적으로 대비할 수 있는 현장중심 재난대응시스템 강화

### □ 대형·특수화재에 대한 대응역량 체계 구축

- 대형·특수화재 대비 신속한 현장 대응체계 강화
  - 「최고수의 우선적용 및 단계적 완화」 원칙의 초기 우월한 소방력 집중투입
  - 「재난현장 긴급구조 지휘에 관한 규정」에 의한 효율적 지휘 및 소방력 운영
- 선제적인 특수화재 대응을 위한 사전대비태세 확립
  - 특수사고 대응능력 강화를 위한 소방드론 및 무인방수탑차 활용

### □ 재난현장 신속한 출동을 위한 소방출동로 확보

- 소방차량 신속출동 기반체계 구축
  - 긴급차량 우선신호 시스템 확대설치(9개소 / 2억 7천만원)
  - 다중이용업소 밀집지역 주·정차 금지구역 확대지정·관리
- 소방관련 시설<sup>1)</sup> 주·정차 금지표시 신설(도로교통법 시행규칙 개정)
- 불법 주·정차 및 양보의무 위반 차량 엄정한 법집행

### □ 현장중심 교육훈련 강화를 통한 재난대응역량 강화

- 상시훈련체계 구축을 통한 현장중심의 소방훈련 확행
  - 매일 주간훈련(실제 현장훈련실시), 야간훈련(이론교육 및 전술훈련) 실시
  - 재난현장 긴급구조 지휘규정 임무숙달 훈련(월2회)
- 중요화재 대응능력 강화를 위한 대상유형별 소방훈련 실시

### □ 지속적인 소방용수시설 확충 및 효율적 관리

- 취약지역 소방용수시설 확충으로 현장 급수체계 확립
  - 소방용수시설 확충(20개소) 및 호스릴 비상소화장치 보강(72개소)
- 효율적인 소방용수시설 등 유지관리 및 사용체계 강화

1) (소방관련시설) 소방용수시설, 비상소화장치, 소방시설

◇ 화재유형의 복잡·대형화에 상응하는 교육프로그램과 연구기능 강화로 화재조사 분야 과학화 실현

### □ 화재조사관 자질향상을 위한 전문화 교육

- 국외 연수를 통한 선진 화재조사기법 습득
- 화재조사 실무능력 향상 교육 과정
  - 위탁교육 : 유류분석기법(6명), 전기화재 감정(10명), GC/MS(6명) 사용법
  - 소방학교 : 화재조사관 능력향상과정(3명) 및 보수교육(25명)
- 화재조사 관련 전문 자격자 양성
  - 화재조사관 및 미국화재폭발조사관 교육 및 자격시험
  - 화재감식평가(산업)기사 국가기술자격자 양성

### □ 화재조사 감식·감정·분석능력의 과학화

- 경력경쟁 채용으로 전문 인력 확보
  - 분야별(기계, 전기, 화학) 석사학위 소지자 각 1명
- 국가화재조사 연구과제 수행 등을 통한 감식·감정의 전문화
  - 전국 대형화재 조사 및 연구과제 등 수행(중앙소방학교 2명 파견)
  - 권역별 재현실험 및 연구논문 발표, 전국 화재감식대회 출전
    - ※ '19년 전국대회 출품 : 전기차 Li-ion pack 내부발화 판정을 위한 감식기법 연구
- 화재조사장비 기준 개정에 따른 신규장비 157종 단계적 보강
- 화재증거물 감정률 향상 및 화재감정 빅 데이터 구축
  - 2017년 90건 → 2018년 110건(20% ↑) → 2019년 130건(18% ↑)

- ◇ 의용소방대원들의 생활안전 서비스 제공으로 안전문화 정착에 노력하고 안전한 현장 활동 지원을 위한 소방장비 지속 보강

### □ 의용소방대 재난대응역량 강화

- 민간자원 현장지원 강화를 위한 '대학생 전문의용소방대' 발대
  - (대원편성) 관내 대학에 재학 중인 학생(30명 내외)
  - (주요활동) 학술지원, 국제행사 통역지원, 시기별 예방활동 추진
- 소방안전관련 자격자 영입 및 배치를 통한 현장 활동 강화
- 전문·전담의용소방대 현장 활동 장비 보강 : 다목적진화차 등 18종

### □ 의용소방대 안전분야 전문강사 양성

- '소방안전강사' 양성 및 배치를 통해 시민전담교관요원으로 활용
  - (분야) 심폐소생술, 생활안전강사
  - (양성목표) 118명(의용소방대 현원 대비 5% 양성)
- 상시교육체계 구축을 위한 실습·체험 장비 확충 및 대 시민 교육 확대
- 강연기법 및 전문성 향상을 위한 경연대회 운영

### □ 현장대응능력 강화를 위한 소방장비 보강·운영

- 현장대원 안전 확보를 위한 개인보호장비 지속 보강 : 노후율 0% 유지
- 재난 현장 대응능력 향상을 위한 화재진압장비 및 방화복세탁기 보강
- 호흡보호정비실 전문적 관리를 위한 상주인원 배치 및 용기 세척업무 시행

- ◇ 안전한 현장활동 여건조성을 위한 **현장안전관리 체계**를 구축하고  
 외상노출 대원 심리안정 프로그램 운영을 통한 심신안정 추진

### □ 안전사고 예방을 위한 현장안전관리 체계 정립

- 소방대원 안전사고 예방을 위한 안전관리업무 강화
  - 「위험평가 전 진입금지」 및 「2인 1조 현장활동」 원칙 확립
  - 현장활동 중 개인안전장비 착용 정착화(교대점검 평가 및 현장 모니터링)
  - 현장소방활동 안전관리 평가·토론 활성화(사례중심으로 위험요인 평가·토론)
  - 안전보건담당과 함께하는 「Safety Heathy Day」 운영
- 소방차량 교통사고 예방을 위한 현장중심 대책 추진
  - 2차사고 방지를 위한 구조공작차 안전점멸등 설치 등
  - 교통사고 발생 직원 운전적성정밀검사 등 실시
  - 신규 운전요원 등 보직 전환자 대상 소방차량 운전능력 향상 교육

### □ 현장대원 심신건강 지원 프로그램 운영

- 소방공무원 건강관리를 위한 건강진단 추진
  - 특수건강진단 : 일반진단 및 소음, 중금속 등 유해인자 특수건강진단
  - 수시건강진단 : 대형 및 유해 화재발생시 근골격, 호흡기 질환 호소자
- 외상 노출대원 정신건강 회복프로그램 운영
  - 외상노출 및 가족문제 등 상담 필요 대원을 위한 「찾아가는 상담실」 운영
  - 정신건강 상담 및 치유를 위한 「심리안정프로그램」 운영
- 가족과 함께하는 「가족동반 심신안정프로그램」 운영
  - 각종 재난 현장 활동 시 공상 소방공무원 및 가족
  - 전문운영업체 위탁 가족관계 회복증진 및 건강한 직장 복귀 추진

## 구조구급과

---

- ① 현장 재난대응 구조역량 강화
- ② 안전도시 인천을 위한 선진 구급시스템 구축
- ③ 시민 일상과 함께 하는 소방안전인프라 강화

# 1

## 현장 재난대응 구조역량 강화

◇ 긴급구조훈련을 통하여 다변화하는 현장의 대응역량 강화 및 시민이 만족하는 높은 품질의 구조서비스 제공을 위한 전문성 강화

### □ 재난현장 긴급구조 통합지휘·협력체계 구축

- 긴급구조통제단 중심의 재난현장 대응 통합지휘체계 확립
  - (종합훈련) 재난발생 대상 및 유형의 다양화로 종합적인 대응 훈련
  - (불시훈련) 실시간 다양한 상황 부여로 대응성 강화
  - 지휘관의 현장대응 능력강화를 위한 교육·훈련(서울 ICTC, 중앙소방학교 등)
- 긴급구조대응태세 확립을 위한 긴급구조지원기관 협력체계 구축
  - 긴급구조훈련을 통한 지원기관의 협력체계 능력 배양
  - 훈련결과 평가 환류를 통한 지원기관 기능 강화

### □ 구조대원 역량강화를 통한 구조품질 향상

- 다양한 구조현장 선제적 대응능력 향상
  - 전문 구조관련 자격취득 확대를 통한 현장대원 구조역량 강화
  - 전문교육으로 사고 유형별 구조전문가 양성(화학사고 대응 등 14개 과정)
  - 구조 팀워크 향상을 위한 팀단위 전술훈련 강화 및 소방청 매뉴얼 숙달
- 계절별·지역별 맞춤형 구조안전대책 추진
  - 산악사고 예방·대응을 위한 등산목안전지킴이 운영
  - 수난사고 대응태세 확립을 위한 안전대책 추진
  - 산악 및 수난구조대를 통한 신속한 구조체계 구축 및 골든타임 확보

### □ 소방환경 변화에 적극 대응을 위한 인프라 확충

- 구조역량 강화를 위한 신기술이 반영된 첨단구조장비 보강
- 생활 속 시민안전 향상을 위한 맞춤형 구조장비 보강

◇ 119구급활동 여건 및 평가체계 개선과 전문구급장비 보강을 통해 고품질 구급서비스를 제공 시민이 만족하는 안전·안심도시 인천 구현

### □ 구급대원 자존감 회복 등 119구급활동 여건 개선

- 119구급대원 특진상(생명보호 응급의료대상) 추진
  - 생명보호에 헌신하는 구급대원을 격려하고 보람 있게 일할 수 있는 분위기 조성
- 모범 구급대원 등 해외 응급의료체계 단기 연수 추진
  - 구급현장 우수대원 등을 선발하여 해외 선진 응급의료체계 탐방 기회 제공
- 구급대원 외상 후 스트레스장애(PTSD) 예방을 위한 강사 초빙 교육 실시

### □ 구급활동정보 기록 및 관리 강화를 통한 구급통계 신뢰성 확보

- 구급활동일지 작성 능력 향상을 위한 특별 교육 실시
  - 소방서별 구급강사를 활용하여 분기별 구급활동일지 작성법 교육
  - 「구급활동일지 및 세부상황표 작성방법」 사이버 교육 실시(소방청 개설)
- 구급대원의 구급활동일지 및 세부상황표 작성 적절성 평가 및 환류
  - 구급지도의사 월 1회 이상 소방서 방문 평가 실시
  - 구급지도의사 평가 결과에 따른 개인별 분석 및 환류 실시
- 구급활동 내용을 적정히 기록, 의학적 요구를 충족하는 일지작성 체계 운영

### □ 현장대응능력 강화를 위한 구급장비 현대화 추진

- 구급차량 확충을 통한 중증응급환자 골든타임 확보(신규 3, 노후 8)
- 119구급장비 보강을 통한 구급대응 인프라 확충
  - 중증응급환자 소생률 향상을 위한 전문구급장비보강(5종 27점)
  - 구급대원 안전 확보를 위한 개인구급장비 확충(3종 433점)



◇ 시민이 직접 체험·공감하는 교육문화를 통하여 재난대처능력을 향상하고 생활안전 사각지역 해소를 통한 사회안전망 구축

### □ 「인천119안전체험관」 건립 (공약사항)

- (사업기간) 2018년 ~ 2021년(4개년)
- (위 치) 서구 루원시티 도시개발구역 공원부지 내
- (규 모) 부지 9,784㎡, 연면적 7,113㎡, 4/1층
- (체험시설) 항공해양 특성화, 생활안전, 자연재난, 교통안전, 보건안전
- (사 업 비) 250억원(소방안전교부세 100, 시비 120, 재난관리기금 30)

### □ 사회 안전문화 조성을 위한 소방안전교육 인프라 확충

- 참여형 실습교육 위주의 능동적 교육프로그램 운영
  - (운영대상) 초등학교 이상 시민 → 42만명 목표(전년대비 % 12.8↑)
  - (교육내용) 심폐소생술, 기본응급처치(골절 등), 화재예방교육 등
  - ※ 전문강사 인력풀 구성 : 40명(응급구조사 1급 또는 간호사 자격보유자)
- 차세대 안전지킴이(청소년)를 위한 소방안전체험교육 강화
  - (운영대상) 초·중·고등학생 / 미래소방관 체험교실, 한국119소년단 운영
  - (운영방법) 소방서 방문 체험교육 및 다양한 안전문화탐방행사 추진

### □ 생활안전사고의 지속적 증가에 따른 사고 대응능력 강화

- 시민 불편 최소화를 위한 시기별 맞춤형 생활안전활동 강화
  - (봄 / 여름철) 벌집제거 활동, 고령·독거노인 폭염 안전조치
  - (가을 / 겨울철) 등산목 안전지킴이, 벌 쏘임 예방, 고령·독거노인 한파 안전조치
- 빅데이터 사고분석을 통한 생활안전예방 기획홍보 추진
  - (7~8월) 여름철 벌 쏘임 예방 “폭염 속 말벌 벌쏘임 주의” 당부
  - (12~1월) 고령인구 안전사고 예방 “겨울철 한파주의보 안전사고 주의” 당부

## 소 방 감 사 담 당 관

---

- ① 신뢰받는 감찰 · 실천하는 청렴 소방 구현
- ② 행복한 안전도시 인천 구현을 위한 감사 · 평가
- ③ 적극적 수사체계 확립 및 법률지원 시스템 구축

# 1

## 신뢰받는 감찰, 실천하는 청렴 소방 구현

◇ 공직자 윤리의식 함양으로 청렴문화 의식을 개선하고 예방감찰 활동 강화로 시민으로부터 신뢰받는 청렴 소방행정 구현

### □ 원칙이 바로서는 신뢰받는 감찰 시스템 구축

- 공직기강 확립을 위한 취약시기 및 사안별 감찰활동 확행
  - 연말연시, 명절 전·후, 휴가철 등 취약시기 선제적 복무감찰
  - 음성적·관행적 비리 및 근무태만 등 복무기강 상시 감찰체계 유지
- 공정하고 엄정한 신상필벌 적용으로 부패방지 노력 추진
  - 사법기관 통보(음주운전, 폭행, 성비위 등) 비위행위자 엄중처벌

### □ 실천하는 청렴시책 추진으로 청렴문화 정착

- 다양한 콘텐츠를 활용한 맞춤형 청렴교육 추진
  - 전 직원 청렴교육(사이버·집합교육) 의무 이수
  - 「찾아가는 청렴콘서트」 개최 및 역사 속 청렴유적지 탐방
- 외부청렴도 향상을 위한 민원 서비스 강화
  - 소방민원 청렴 Happy Call 모니터링 운영
  - 다양한 민원인 소통 창구 마련으로 민원불만 원천 차단
- 간부공무원 청렴도 평가로 선제적 부패위험성 진단

### □ 음주운전, 성비위 등 사회적 지탄행위 사전예방 강화

- 음주운전 ZERO화 실현을 위한 선제적 예방대책 추진
  - 음주발생 취약시기 주의·경보 발령 및 소방관서 음주측정 점검
  - 도로교통공단 음주운전 체험교육 및 전문강사 초빙 교육 추진
- 건전한 직장문화 조성을 위한 성비위 예방대책 강화
  - 다양한 소통채널을 통한 직장 내 성희롱 예방활동 추진
  - 전문교육기관 위탁교육을 통한 고충상담원 역량 강화

◇ **엄정하고 공정한 감사·평가를 통하여 깨끗한 공직풍토를 조성하고 체계적인 성과관리로 시민이 행복한 안전도시 구현**

### □ **지역실정에 맞는 현장중심 자체감사활동 강화**

- (종합감사) 대응, 구조구급, 안전분야를 포함한 소방업무 전반에 관한 사항 감사
  - 3개 소방서(남동·미추홀·서부)
- (특정감사) 행정, 예산회계, 예방민원 분야 중심의 제도적 취약부분 개선
  - 7개 소방서(중부·영종·공단·계양·부평·강화·송도)

### □ **적극행정을 위한 소통과 공감의 컨설팅 감사 활성화**

- (일상감사) 주요사업에 대한 사업추진의 적법성, 타당성 등을 검토
  - 계약업무, 예산관리, 조직·인사관리에 관한 사항
- (컨설팅 감사) 관련법령 검토 및 문제점 개선을 통한 적극행정 유도
  - 불합리한 규제의 개선, 법령상 해석이 필요한 업무 등

### □ **소방서비스 품질향상을 위한 투명하고 공정한 업무평가 실시**

- (소방행정종합평가) 소방관서별 상호경쟁을 유도하여 소방서비스 품질 향상
  - 우수기관 시장 포상(3개 소방서/최우수, 우수, 장려)
    - ※ 인사고과 및 성과연봉(성과상여금) 지급에 반영
- (국민행복소방정책 평가) 정부업무평가 상위권 유지로 선진소방행정 실현
  - 그룹별(시·도) 상위 3개 시·도 표창 및 재정지원
    - ※ 최근 평가결과 : '18년(우수, 17백만원), '17년(장려, 18백만원)

### 3

## 적극적 수사체계 확립 및 법률지원 시스템 구축

◇ 소방사범에 대한 엄정한 사법처리를 통해 소방안전 의식을 제고 하고, 법률 지원·자문 확대 운영으로 법률분쟁 및 민원발생 최소화

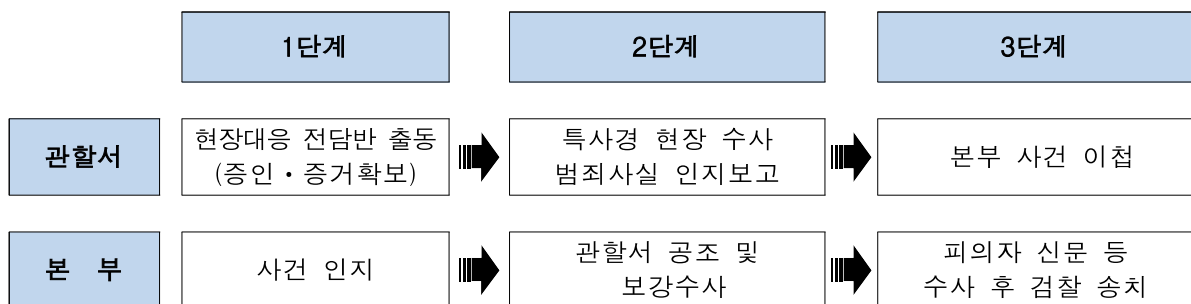
### □ 소방사범에 대한 적극적 인지수사 및 엄정한 사법처리

- 고소·고발 접수 전 능동적 인지 수사 개시
  - 민원, 언론보도, 기타 대중매체를 통한 적극적 수사 단서 확보
- 소방시설공사 완공 전 감리 종료 행위 근절
  - 소방시설공사 위반 및 허위 감리 결과보고 행위 단속 강화

### □ 소방활동 방해사범 엄중조치를 통한 범죄 억제

- 소방대원 폭행사범 광역 수사체계 확립으로 범죄 대응력 강화
  - 사건 발생 시 특별사법경찰 초기 대응으로 신속한 증거 확보
  - 무관용 원칙 법적용으로 소방대원 폭행 피해 억제력 확보

※ 소방대원 폭행사범 상시대응 전담반 운영(24시간, 비상설)



### □ 다양한 법률지원 활동을 통한 준법 행정 강화

- 적법한 행정행위를 위한 법률 지원 활동 확대 운영
  - 행정처분 시 발생 가능한 법적 위험(RISK)관리를 위한 법률 자문
- 민·형사상 소송업무 지원으로 명확한 사법행정 실현
  - 소방본부 및 각 소방서에서 수행 중인 소송 업무 지원

※ 의견서, 준비서면 등 각종 법률서면에 대한 법원 제출 전 검토

# 1 1 9 종합 상황실

---

① 시민안전과 행복을 위한 상황관리체계 확립

# 1

## 시민안전과 행복을 위한 상황관리체계 확립

◇ 종합상황실 상황관리 직무역량 향상 및 대응·지휘기능 강화와 디지털 무선통신체계 구축을 통한 신속한 시민안전 확보 및 행복 추구

### □ 안전도시 구현을 위한 소방정보통신시스템 구축

- 아날로그 소방무선통신 디지털 전환사업 추진
  - 통신보안 강화 및 통화품질 향상으로 재난현장지휘체계 확보
- 최적의 출동로 확보를 위한 고속도로 119출동시스템 구축
  - 7개 고속도로에 특화된 GIS기반 119출동시스템 도입
- 119교환기 교체 및 고도화를 통한 119 신고체계 개선
  - 고도화된 긴급구조표준시스템과 상호 연계된 IP기반 교환시스템 운영

### □ 119종합상황실 선제적 상황관리 역량강화

- 근무환경 개선을 통한 상황관리 직무역량 강화
  - 상황실 환경개선과 디지털 무선통신망 교체를 통한 상황체계 확립
- 119종합상황실 정보기능 강화 및 전문성 제고
  - 재난 정보수집과 분석 활용 강화 및 현장 간 상황정보 공조 강화
- 선제적 재난현장 대응을 위한 상황관리체계 고도화
  - 특수재난 선제적 대응시스템 활용 및 공동대응 관계기관 협업 확립

### □ 고품질 응급의료서비스 제공을 위한 직·간접 의료지도체계 운영 내실화

- 인천 권역 응급의료센터 응급의학전문의 중심의 인력풀 구성·운영
  - 의료지도의사 119종합상황실 24시간 상주 근무
  - 현장응급처치 및 병원이송 시 응급환자 소생을 향상을 위한 직접의료지도
- 상황요원 전문교육을 통한 간접의료지도체계 강화
  - 수보·상담 시 프로토콜 운용능력 등 품질향상 교육 실시
  - 지도의사에 의한 응급처치 적절성 평가 및 결과 환류

# 1 1 9 특 수 구 조 단

---

## ① 특수재난 대응역량 강화



# 1

## 특수재난 대응역량 강화

◇ 테러·화학·수난 등 특수재난 대비 현장대응능력 배양으로 시민 안전 최우선 행복도시 인천 구현

### □ 국가중요행사 및 대형·특수재난 대응능력 배양

- 국가중요행사 등 대규모 행사 개최시 대테러·소방안전대책 추진
- 무인방수탑차·소방드론을 활용한 재난대응역량 고도화
- 수도권역 특수구조단 공조체계 강화 : 간담회·합동훈련(연 2회)
- 생활속 시민안전 서비스 제공 : 「여름철 119시민수상구조대 운영」

### □ 선제적 화학사고 대응을 위한 인프라 구축

- 「화학사고 대응시스템」 구축으로 실시간 정보제공 : 상황실↔출동대
- 유해화학물질 취급대상 사고대응력 강화
  - 물질별 특성에 따른 대응력 향상 : 집합교육·훈련(분기 1회)
- 화학사고 대응을 위한 대상별 현지적응훈련 : 월 1회이상
- 화생방 재난사고 대응을 위한 전문교육이수 등 구조능력 배양

### □ 항공기 지상연계 강화를 통한 재난현장 효과적 대응

- 항공지휘체계 강화를 위한 지상출동대와 연계 합동훈련 : 분기 1회
- 체계적인 자체·외주정비를 통한 최상의 헬기운항태세 유지
- 도서지역 시민안전을 위한 관계기관 협업체계 강화 및 HELI-EMS 운영
- 산악·수난사고 등 전문성 강화를 위한 교육훈련 : 분기 1회이상