

수산자원 조성 및 어업인 소득증대를 위한

# 2017 어린해삼 방류 완료 보고



# 2017 어린해삼 방류 완료 보고

해양환경 변화 및 남획으로 인해 수산자원이 점차 감소함에 따라 우리연구소에서 생산한 우량의 어린해삼을 관내 어장에 방류함으로써 수산자원 회복 및 어획량 증가에 따른 생산성 향상으로 어업인 소득증대에 기여하고자 함

## 7 어린해삼 방류 완료

- 방류일자 : 2017. 10. 26~27(목, 금)
- 방류품종 : 해삼
- 방류크기 : 평균체중 1.21g
- 방류수량 : 100,000미(영흥 3만미, 중구 7만미)
- 방류해역 : 용진군 영흥해역, 중구 연안바다목장사업대상해역
- 해삼운송 : 비닐 포장 운반 후 대상 해역 방류
- 방류방법 : 다이버 잠수 후 암반에 부착

## 2 참석자

- 연구소 : 수산자원연구소장 외 8명
- 중구청 : 해양수산팀장
- 영흥수협 : 총무과장 및 직원
- 어촌계 : 광명어촌계장 및 어업인

### 3

## 표본측정 및 방류수량 검수내역

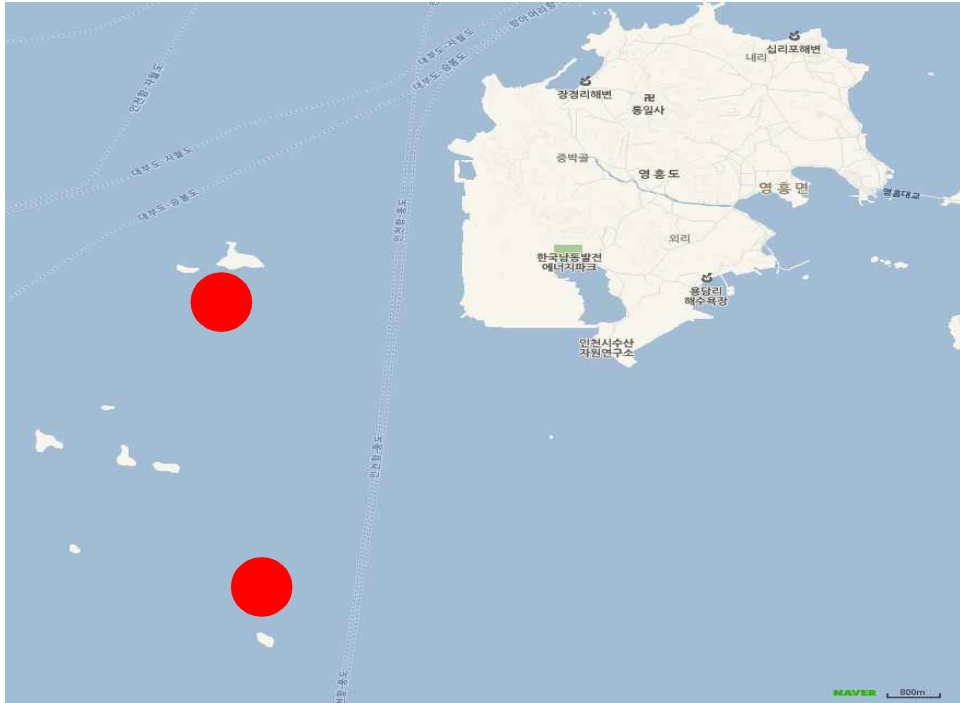
#### □ 표본 측정 결과

순 번	체 중(g)	순 번	체 중(g)	순 번	체 중(g)
1	1.23	11	1.36	21	1.17
2	1.02	12	0.87	22	1.21
3	4.03	13	0.74	23	0.69
4	1.17	14	1.28	24	0.73
5	0.98	15	0.57	25	1.18
6	0.67	16	1.11	26	1.20
7	1.35	17	1.05	27	1.01
8	1.00	18	1.01	28	1.67
9	1.01	19	1.32	29	1.38
10	1.98	20	1.16	30	1.14

※ 평균체중 : 1.21g (최소 : 0.57g, 최대 : 4.03g)

#### □ 방류수량 검수

계량회수(회)	총무게(g)	개체당 평균 무게(g)	방류수량(미)
17	124,400	1.21	102,810



어린해삼 방류예정 해역(영흥 ●)



어린해삼 방류예정 해역(중구)

# 어린해삼 방류 사진



어린해삼 채집 작업



어린해삼 채집 작업



어린해삼 포장 (영흥)



어린해삼 포장 및 상차(영흥)



어린해삼 채집 작업(중구)



어린해삼 채집 작업(중구)



어린해삼 포장(중구)



어린해삼 포장(중구)



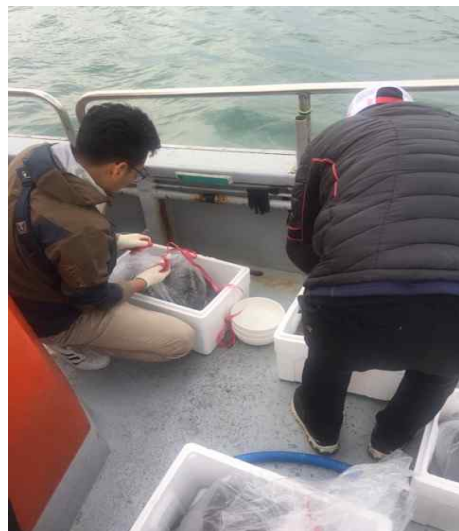
어린해삼 포장 완료(중구)



어린해삼 상차(중구)



방류해역 이동준비(영흥)



어린해삼 방류준비(영흥)



방류해역 이동 준비(중구)



방류해역 이동 준비(중구)



방류준비(중구)



다이버 입수



어린해삼 방류



어린해삼 방류