

내 삶의 플러스, 2019년 활력예산안

수혜자별 주요 지원 내용



기획재정부

저소득층 등 취약계층



소득 지원

01 생계·의료급여 수급자(140만명→147만명)

- 중위소득 30%이하(생계급여) 또는 40%이하(의료급여) 가구
- (생계급여) 급여상한에서 소득인정액을 제외한 차액을 현금으로 지급
- (의료급여) 1종(근로능력 없음), 2종(근로능력 있음)으로 의료이용 지원

02 자활사업(4만6500명→4만8000명)

- 근로능력 있는 생계급여수급자 및 차상위 계층
- 집수리, 청소, 가사·간병 등 자활근로 실시
- *자활급여 인상(시장진입형) :일 4.2 → 5.3만원 (최저임금 70→80%수준)

01 청년희망키움통장(5,000명→1만명)

- 일반노동시장에서 일하는 생계수급 저소득층 청년(15~34세, 근로·사업소득이 기준중위소득의 20%이상)의 자산형성지원(3년 만기 탈수급시 1,440만원)

02 계층이동 사다리 보강(9,800명→20,200명)

- 1) 학업우수인재(신규 1,500명)
 - 기준중위소득 50%이하 중 · 고등학생 (월평균 40만원 지원)
- 2) 체육우수인재 (신규 1,500명)
 - 기준중위소득 50%이하 초 · 중 · 고등학생 (월평균 40만원 지원)
- 3) 대학생해외연수(800명→1,200명)
 - 지원조건: 소득 5분위 이하
 - 지원규모: 1,200명(80명×15개교)
 - 1인당 지원금액: 5백만원(국고 3.5백만원, 주관대학 1.5백만원)
- 4) 교외근로장학금(대학생 청소년 교육지원 9,000명→16,000명)
 - 저소득층 청소년들을 대상으로 멘토 활동을 하는 대학생에게 장학금 지원

미래 설계 지원

01 통합문화이용권(1인당 연 7만원→8만원)

- 기초생활 수급자 및 차상위 계층

02 에너지바우처 (연탄쿠폰 31.3만원→40.6만원)

- 생계·의료급여 중 노인·장애인·영유아·임산부 포함 가구

바우처 지원

한부모가정, 장애인 등 소외계층



보호 종료 아동

01 보호종료아동 주거지원서비스(신규 240호)

- 보호종료 5년 내 아동 (원룸형 주거지원)

02 경계선지능아동 자립지원(신규 880명)

- 아동복지시설 내 경계선 지능아동 대상 (학습 · 사회성 향상 교육수준)

03 보호종료아동 자립수당지급(신규 4,900명)

- 보육원 등 아동복지시설 퇴소 2년 내 아동

발달 장애인

01 발달장애인 주간활동 서비스(신규 1,500명)

- 최중증 성인발달장애인 (주간활동서비스 신설)

02 발달장애인 부모멘토링(신규 3,400명)

- 발달장애인 부모 · 가족 (자조모임 · 동료상담, 자녀 진로코칭 등 지원)

장애인

01 장애인 활동지원(7.1만명, 단가 10,760원→7.8만명, 12,960원)

- 만6~만65세 미만 중증장애인 (가사 및 이동 등 활동보조, 방문간호, 방문목욕 등 지원)
- 대상확대: +7,000명, 단가인상: +2,200원

02 장애인연금(25만원→25.5만원/30만원)

- 18세 이상 중증장애인의 소득하위 70% 기준 * 생계 · 의료급여수급자: 30만원('19.4월)
* 주거 · 교육 · 차상위계층 ~ 소득하위 70% : 25.5만원('19.4월)

03 장애인 일자리(1.7만명→2.0만명)

- 미취업 18세이상 등록장애인, 장애인일자리제공(일반형일자리, 복지일자리, 특화형일자리)

04 장애인 근로지원인(1,200명→3,000명)

- 중증장애인 근로자(사업주 동의 필요)
- 중증장애인의 수화통역 등 부수적 업무 지원(자부담 300원/시간)

05 장애인 전동보장구 충전소(신규 2,000개소)

- 장애인 주요 이용 공공시설 2천개소 대상
* 설치 현황(전국): 1,135개소 설치('14.7월), 전동휠체어 등 전동보장구 급속충전기 설치

한부모

01 아동양육비(만 14세 미만, 월 13만원→만 18세 미만, 월20만원)

- 한부모기준중위소득 52% 이하(만 18세 미만 아동 양육비 월 20만원 지원)

02 한부모 시설 아이돌봄 서비스 지원(신규 125개소)

- 시설별 아이돌봄비 2명무상 지원

노숙인

01 노숙인 특화 자활사업(신규 200명)

- 대도시 거리노숙인(심리치유프로그램, 사례관리 등 제공)



소득 지원

- 01 실업급여(6.2조원→7.4조원)**
- 비자발적 실업자(연령·피보험기간에 따라 평균임금의 60%를 120~270일간 지급)
- 02 실업크레딧(610억원→641억원)**
- 구직급여 수급자(18~60세), 구직급여 수급기간 동안 국민연금보험료의 75% 지원

직업 훈련 및 취업 연계

- 01 전직실업자 직업훈련(5,253억원→5,976억원)**
- 고용보험 가입이력이 있는 미취업상태의 구직자
- 훈련비 20~95% 지원(최대200만원)훈련장려금 월 최대 116천원
- 02 청년구직활동 지원금(신규 10만명)**
- 대학졸업후 2년내, 중위소득 120% 이하 청년(월 50만원, 최대 6개월)
- 03 여성 새로 일하기 센터(158개소→163개소)**
- 경력단절중인 구직 희망여성(취업 종합지원, 직업훈련, 인턴십, 경력단절 예방 지원 등)
- 04 자영업자 임금근로자로 재취업지원(7,500명→20,000명)**
- 폐업후 임금근로자로의 전환을 원하는 소상공인
- 점포정리, 전직교육 및 전직장려수당 최대 100만원 지원
- 05 구조조정업종 재취업지원(18 추경 600명→1,100명)**
- 조선·자동차 업종 구조조정에 따른 퇴직자를 채용한 기업, *인건비 3천만원/인 지원(1년)

일자리 지원

- 01 공무원(57만명→59만명)**
- 경찰6.2천명, 집배원2.3천명 등 현장인력 위주로 1.7만명 증원(공립교원 포함 2.1만명)
- 02 사회서비스 일자리**
- 어린이집보조교사(25,000명→40,000명), 아이돌봄서비스(23,419명→30,495명), 아동안전지킴이(9,007명→10,007명) 등
- 03 노인일자리(51만명→61만명)**
- 만 65세 이상(시장형은 만 60세 이상), *사회서비스형 일자리 2만개 신설
- 04 장애인일자리(1.7만개→2.0만개)**
- 미취업 등록장애인, 특수교육기관 재학생 등에게 공공형 일자리 제공



창업 지원

01 기술혁신형 창업 오픈바우처(신규 1,500팀)

- 만 39세 이하 청년 예비창업자 및 창업 6개월 이내 청년 창업 기업
- 최대 1억원 오픈바우처 지원

02 TIPS 지원(195팀→250팀)

- 민간에서 1억원 이상 선(先) 투자 받은 업력 7년 미만의 창업 기업
- R&D, 사업화 비용 등 지원

03 창업 도약패키지(1,000팀→1,200팀)

- 창업 후 3~7년 내 기업
- * 사업화 및 판로개척 비용 지원, 지원단가 인상(50 → 70백만원)

04 재도전 성공 패키지(294팀→350팀)

- 폐업 후 재창업을 원하는 기업
- 사업화 비용 지원 최대 1억원 지원

중소 기업

01 스마트 공장 구축 지원(1,425개→2,100개)

- 스마트공장을 도입하는 중소·중견기업(스마트공장 도입 비용 지원)
- 보급지원단가 인상(50→100백만원), 고도화 지원단가 인상(100→150백만원)

02 스타기업 육성(신규 143개사)

- 매출액 50~400억원 중소기업
- 스타기업 R&D 및 사업화 지원(개소당 255백만원)

03 근로자 휴가지원(2만명→10만명)

- 중소기업기본법에 의한 중소기업 근로자
- 근로자(20만원)·기업(10만원)이 여행자금 적립 시 정부(10만원)가 추가 지원

04 청년 재직자 내일채움공제(4만명→기존 4만명 / 신규 5만명)

- 중소·중견기업 1년 이상 청년(만 39세이하) 재직자
- 5년 공제 만기시 1,080만원 정부 지원

소상공인



전통 시장 지원

01 온누리 상품권 발행 확대(1.0조원→2.0조원)

- 할인보전금 및 발행 수수료 지원(발행액의 약 3.7%)
- 개인구매 할인 5% 설 · 추석 할인 10%

02 전통시장 시설현대화(296개소→450개소)

- 도매업 · 소매업 또는 용역업을 영위하는 점포가 50개이상인 전통 시장
- 전통시장 고객편의시설 및 노후시설 개선

03 전통시장 노후전선 정비(신규 57개)

- 전선이 노후화되어 교체가 필요한 전통시장
- 전통시장의 노후전선 및 배전반 교체 등

전직 · 창업 지원

01 폐업시 임금근로자로 취업 지원(7,500명→20,000명)

- 폐업후 임금근로자로의 전환을 원하는 소상공인
- 점포정리 및 전직교육지원 / 전직장려수당 인상(최대 75 → 100만원)

02 재창업 패키지(2,800명→6,000명)

- 폐업후 재창업을 원하는 소상공인
- 전직 교육 및 멘토링 지원

03 창업 전 경영·기술 교육(신규 10,000명)

- 소상공인 예비창업자
- 50만원 교육비 지원 바우처 지급

고용 보험 지원

01 1인 자영업자 고용보험료(1·2등급 50% 지원 / 3·4등급 30% 지원)

- 자영업자 고용보험에 가입한 1인 소상공인(월 보험료의 일정비율 지원)
- 지원기간 연장(2년 → 3년)



일자리
창출
·
취업
지원

01 청년내일채움공제(‘18추경 11만명→12만명)

- 중소·중견기업에 정규직으로 취업한 만15~34세의 청년
- 2년형 1,600만원, 3년형 30,000만원 조성 지원
 - (2년형) 청년 300만원, 정부 900만원, 기업 400만원
 - (3년형) 청년 600만원, 정부1,800만원, 기업 600만원

02 청년 추가고용 장려금(‘18추경 9만명→9.8만명)

- 청년 정규직 채용 중소·중견기업
 - * 30인 미만 :1명 고용시부터, 30~100인 미만 : 2명 고용시부터, 100인 이상 : 3명 고용시부터
- 청년 1인당 연 최대 900만원, 최대 3년 지원

03 해외일자리

1) 해외기술봉사단(신규 130명)

- 대학 졸업자(석사학위 또는 관련 분야 3년 이상 경력 소지자 선호)
- IDB, AfDB, ADB 현지교육 및 급여, 체제비 등 1인당 약 6만불 지원

2) K-Move트랙 II (‘18 추경 300→500명)

- 34세 미만의 청년 구직자
- 1년 이상 맞춤형 교육 제공 및 연봉32백만원 이상 해외기업 취업지원

3) 해외한인연계(‘18 추경 100명→200명)

- 해외취업을 원하는 청년 구직자(34세 미만)
- 해외한인기업 취업을 위한 항공료, 체제비 등 1인 평균 7.6백만원 지원

04 지역주도형 청년일자리(‘18 추경 1만명→3만명)

- 34세이하 미취업 청년 (필요시 39세 이하), 사업유형별 인건비 지원
 - 지역정착지원형 연 최대 24백만원
 - 민간취업연계형 연 최대 22.5백만원

05 청년구직활동 지원금(신규 10만명)

- 대학 졸업후 2년내, 중위소득 120% 이하 청년
- 월 50만원, 최대 6개월 지원

06 고교취업연계 장려금(‘18 추경 2.4만명→2.55만명)

- 중소기업 취업 직업계고 및 일반고 위탁과정 졸업예정자(6개월 이상 의무근무 조건)
- 1인당 300만원 지원



생활
안정

01 **청년 임차보증금 융자(18 추경 247억→831억)**

- 만34세 · 연소득 3,500만원 이하 '17.12.1 이후 중소기업 취업자 등
- 융자 한도 확대(3.5→5천만원)

02 **산단 교통비(15.4만명)**

- 교통여건이 열악한 산단내 중소기업 재직 청년
- 12개월, 월 5만원 지원

03 **주거안정(2.2만호→2.8만호)**

- 만 19~39세 이하 무주택 청년
- * (행복주택) 부모 · 본인소득이 대학생은 월 500만 이하, 대학생 외는 월 400만원 이하
- * (매입 · 전세임대) 부모 · 본인 소득 합산이 평균소득의 100% 이하
- 시세보다 저렴한 임대료(행복 70%, 매입 · 전세임대 30~50%수준)로 공급

04 **대학생 근로장학금(10.3만명→10.6만명)**

- 중위소득 4분위 이하 우선선발
- 시간당 교내 8,350원, 교외 10,500원(근로시간 상한: 학기당 450시간)

혁신
역량
강화 및
창업

01 **폴리텍 하이테크 과정(545명→775명)**

- 고학력(전문대졸 이상) 청년실업자
- 정보보안, 바이오제약 등 고급기술과정 훈련비 지원

02 **고속련 일학습병행제(20개소→30개소)**

- 폴리텍 · 전문대 등 고속련 일학습병행 운영 교육기관
- 시설장비비등 최대 20억원 지원

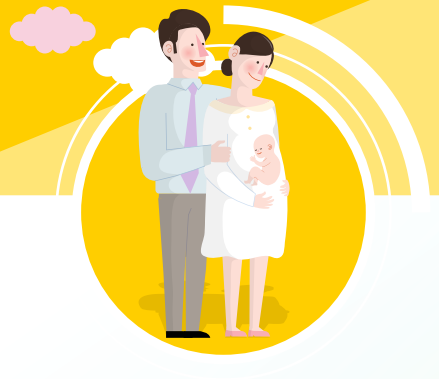
03 **창업 성공 패키지(525팀→1,000팀)**

- 창업 3년 이내 만39세이하 청년 창업기업
- 창업 전 과정(교육, 멘토링, 사업화비용 등) 최대 1억원 지원

04 **창업기업 서비스 지원 바우처(20,000개)**

- 창업 3년 이내 만39세이하 청년 창업기업
- 회계 · 세무처리비용 연 최대 100만원 지원

신혼부부, 출산/양육 가정



주거 지원

01 공공임대(3.0만호→4.3만호)

- (국민임대) 평균소득 70%이하, (행복주택) 평균소득 100% 이하
(매입 · 전세임대 II) 평균소득 100%이하 공공임대주택 입주자격 부여

02 자금용자(4.3만가구→8만가구)

- (구입자금) 혼인기간 5년 이내, 부부합산 소득 7천만원 이하, 대출한도 2.2억원(2자녀 2.4억원),
- (전세자금) 혼인기간 5년 이내, 부부합산 소득 6천만원 이하, 대출한도 수도권 2억원/지방 1.6억원

취업 · 근로 지원

01 여성 새로 일하기 센터(158개소→163개소)

- 경력단절중인 구직 희망여성
- 취업 종합지원, 직업훈련, 인턴십, 경력단절 예방 지원 등

02 육아기근로시간 단축급여(임금감소분 80%→첫 1시간 단축 100% 지원)

- 만 8세 이하 또는 초등학교 2학년 이하 자녀가 있는 근로자
- 임금감소분의 일부를 지원
* 첫 1h : 통상임금 100%(상한 200만원), 이후(2~5h) : 통상임금 80%(상한 150만원)

출산

01 고위험 임산부 지원(5개 질환→11개 질환)

- (지원대상) 중위소득 180% 이하
- (지원내용) 진료비(비급여 본인 부담금)를 최대 90%, 300만원 지원
* 의료급여수급권자는 전액지원

02 배우자 출산휴가(유급 3일 + 무급 2일 →유급 10일, 중소기업 5일분 급여 지원)

- 배우자가 출산을 한 근로자 중 우선지원대상기업 소속 근로자
- 휴가 중 5일분 급여 지원 (통상임금 100%, 상한 월 200만원)

03 고용보험 미적용자 출산급여(신규 90일간, 월 50만원)

- 특수고용직, 자영업자 등 고용보험 가입대상이 아닌 취업 여성
- 90일간 월 50만원 급여 지급

신혼부부, 출산/양육 가정



보육

01 아이돌봄(연 600시간→연 720시간)

- 기준 중위소득 150% 이하 ('18) 120%→('19) 150%이하
- 시간당 아이돌봄 서비스 요금 9,650원 중 1,450원~8,200원 지원 (소득유형별 15%~85% 차등지원)

02 공동육아나눔터(113개소→218개소)

- 양육 자녀가 있는 부모(장난감과 도서 공동 이용 및 대여)

03 아빠육아휴직 보너스제(상한 200만원/월→상한 250만원/월)

- 동일 영·유아에 대하여 두 번째로 육아휴직을 사용하는 근로자
- 첫 3개월간 통상임금의 100%, 상한 월 250만원 급여 지원

04 국공립 어린이집(3,607개소→4,057개소)

- (신축)102개소, (장기임차) 123개소, (리모델링) 225개소

05 시간제 보육시설(443개소→483개소)

- 가정 양육가구에 일시보육서비스 제공

06 어린이집 보조·대체교사

- 보조교사 25,000명→40,000명
- 대체교사 2,036명→2,736명

07 산모·신생아 건강관리서비스(8만명→11.7만명)

- 지원대상 요건 완화(기준중위소득 80%이하→ 100%이하)
- 출산가정에 산모·신생아 건강관리사 파견 지원

08 다함께 돌봄(23개소→223개소)

- 학교밖 초등돌봄 서비스 제공



전직 지원

01 신중년 직업능력 개발교사 양성(300명→500명)

- 50세 이상 고숙련 기술보유은퇴자 또는 은퇴예정자
- 직업훈련교사 양성 과정훈련비 전액 지원

02 신중년 폴리텍 캠퍼스(10개→14개)

- 기존 폴리텍 훈련과정 중 중장년 접근성 등이 높은 과정
- 신중년 특화 학과 개편 시설장비비 지원(5억원)

03 폴리텍 특화과정 훈련비 지원(300명→500명)

- 50세 이상 실업자 대상 전직, 창업 등을 위한 훈련비 전액지원

04 자동차산업 퇴직자 전환교육(추경 500명→1,300명)

- 자동차분야 퇴직 근로자 대상
- 품질관리, 생산시스템, 전기·자율주행차 등 전문기술 교육

01 경력형 일자리(신규 2,500명)

- 경력 및 전문성을 갖춘만 50세 이상 퇴직자
- 월 66시간, 연 10개월 고용, 월 70만원 수준 급여 지급

02 사회공헌 활동지원(6,470명→10,000명)

- 경력 및 전문성을 갖춘만 50세 이상 퇴직자 봉사활동희망을 희망하는 자
- 참여수당 2천원/시간, 실비 8→9천원/일 지급

03 조선업 퇴직자 재취업 지원('18추경 200명→300명)

- 조선업종 퇴직자를 채용한 중소·중견기업
- 인건비 지원 (3천만원/인)

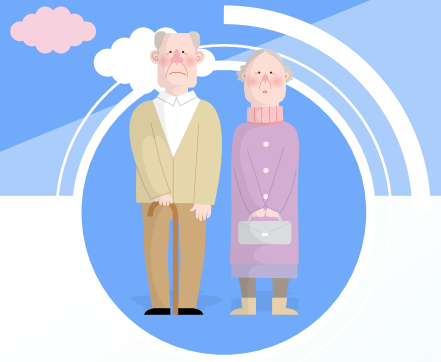
04 자동차산업 퇴직자 재취업 지원('18추경 400명→800명)

- 자동차분야 퇴직자를 채용한 중소·중견기업
- 인건비 지원 (3천만원/인)

05 적합직무 장려금(3,000명→5,000명)

- 신중년 구직자를 적합직무에 정규직 채용한 중소·중견기업
- * 청소년상담사, 노년플래너 등
- 중소기업 월 80만원, 중견기업 월 40만원 지원

일자리



소득 지원

01 노인일자리(51만명→61만명)

- 공익형 65세이상 기초연금수급자 (월 30시간, 27만원)
- 사회서비스형 65세이상 기초연금 수급자 (월 최대 66시간, 70만원 수준)
- 시장형 60세 이상 (공익형 일자리 +8만개 확대 / 시장형 일자리 +2만개 확대)

02 기초연금지급(25만원→25.5만원/30만원)

- 65세 이상 노인 & 소득하위 70% (20%이하 30만원 / 20~70% 25.5만원)
- * 물가상승률 반영 변동가능
- 기초연금 조기인상(19.4월)

요양 · 돌봄

01 치매안심센터(218개소→254개소)

- 치매환자 상담, 검진, 관리 등 수행

02 치매전담형 노인요양시설(192개소→261개소)

- 신축 138개소(1년차 69+2년차 69)
- * 요양시설 64개소, 주야간보호시설 74개소
- 증개축 · 개보수 123개소

03 노인돌봄(독거노인 24만 명/돌봄종사자 9,600명→29.5만명/11,800명)

- 만 65세 이상 독거노인
- * 소득 · 건강 · 주거 · 사회관계 등 현황조사를 통해 종합평가
- 독거노인 주2회 전화, 주1회 방문 등 안부확인, 복지서비스 연계 등

04 노인장기요양 보험(64만 5000명→70만 9000명)

- 65세이상 노인 또는 6개월이상 일상생활이 곤란한 65세 미만자
- 재가급여, 시설급여, 가족요양비 등

군인 및 유공자



국가 유공자

- 01** 보상금(19.2만명)
- 국가유공자 보상금 3.5%인상
- 02** 생활조정수당(6,476명→8,315명)
- 생계곤란국가유공자
* 지원인원(+1,839명), 지급액(+5만원) 확대
- 03** 국립묘지확충(14.7만기→15.7만기)
- 국립괴산호국원 개원('19.10월)

군인

- 01** 세탁기 보급 확대(20명당 1대→10명당 1대)
- 장병 위생여건 개선을 위해 1생활관 당 세탁기 1대 수준으로 보급 확대
- 02** 취사식당 개선(37동 개선→131동 개선)
- HACCP형 취사식당으로 개선
- 03** 초급간부 숙소 집중 보수(2,079실→16,927실)
- 준공 20년~30년 경과된 간부숙소 전수 개선
- 04** 장병 사역임무 해소(사령부급만 해당→전방 사단급까지 확대)
- 제초·청소 민간 활용(1,558→2,824명 민간인력 고용)
- 05** 병영생활 전문상담확대(연대단위 지원→대대급 부대까지 확대)
- 상담관 383→522명
- 06** 범죄피해자 국선번호인 지원(신규 연간 471명 국선번호 지원)
- 사망사고·성범죄·가혹행위 피해장병 국선번호 지원
- 07** 동원훈련 보상비 인상(1.6만원→3.2만원)
- 예비군 동원훈련(2박3일) 보상비 2배 인상

제대 군인

- 01** 제대군인전직 지원센터 확충(7개 센터→8개 센터)
- 강원권 센터 설치('19.7월)

내 삶의 플러스, 2019년 활력예산안

수혜자별 주요 지원 내용



기획재정부

주소 : (우)30109 세종특별시 갈매로 447 정부세종청사 기획재정부

대표전화 : 044-215-2114 / 홈페이지 : www.mosf.go.kr